

ANALIZA ANTROPOLOGICĂ A MORMINTELOR DE LA POIENEȘTI B, JUD. VASLUI

Mihaela CULEA, Nicolae MIRIȚOIU*

Keywords: anthropology, cremation, burial, osteological, postcranian

Introducere

Materialul supus analizei antropologice provine din comuna Poienеști, jud. Vaslui, punct B, și constă din 20 de morminte (dintre care 9 de incinerare și 11 de înhumare) și 12 pachete, care conțin resturi funerare incinerate risipite, dar nu constituie morminte individuale, toate fiind atribuite culturii Sântana de Mureș-Cerneahov. O situație particulară o constituie mormântul M 13 care, conform informației arheologice, este un mormânt de înhumare profanat, resturile osteologice incinerate provenind din groapa de profanare.

Materiale și metode

În ceea ce privește metodologia utilizată, s-a pornit de la înregistrarea stării de conservare a scheletelor, urmărind gradul de erodare și exfoliere al suprafeței oaselor. Ulterior, s-a înregistrat starea de reprezentare, atât a craniului, cât și a scheletului postcranian, pentru a evidenția prezența sau absența componentelor acestora.

Următoarea etapă a fost determinarea sexului indivizilor, pentru care au fost utilizate caracterele craniene (Buikstra, Ubelaker 1994: 19-21) și postcraniene (Steckel *et alii* 2006: 19-24) pentru scheletele înhumate. Pentru determinarea sexului scheletelor incinerate, s-au utilizat următoarele dimensiuni: 1a = grosimea calotei craniene (frontal, parietale și occipital), 2 = grosimea diafizei femurului, 3c = grosimea diafizei humerusului, 4 = grosimea diafizei radiusului (Whal 1996: 345, fig.1).

Estimarea vârstei scheletelor de adulți și subadulți s-a realizat folosind metode macroscopice; pentru subadulți s-a utilizat erupția dentară (Ubelaker 1978: 47 fig. 62), lungimea oaselor lungi (Stloukal, Hanakova 1978: 53-69; Bernert *et alii*, 2007: 199-206) și gradul de sinostoză al epifizelor (Powers 2008: 13-14, table 3; Buikstra, Ubelaker 1994: 41-44, fig. 20). În ceea ce privește estimarea vârstei scheletelor de adulți, s-a utilizat gradul de sinostoză al suturilor craniene, cu precizarea că s-a exclus posibilitatea închiderii premature datorită afecțiunilor patologice (White *et alii* 2012: 391-393, fig. 18.7-8), evoluția simfizelor pubice (White, Folkens 2005: 374-379, fig. 19.8) și evoluția suprafețelor auriculare (White, Folkens 2005, 380-383, fig. 19.9). În lipsa acestor indicatori, vârsta a fost estimată pe baza transformărilor degenerative ale segmentelor scheletice păstrate, a apariției osteoartrozei pe marginile corpurilor vertebrale și pe articulații după Ubelaker (1978: 60-62, fig. 77, 81) și a resorbției țesutului spongios din epifizele proximale ale humerusurilor și femurelor (Acsádi, Nemeskéri 1970: 122-135, fig. 20, 22).

Modificările care au avut loc la nivel morfologic, respectiv modificările *antemortem*, au fost discutate în cadrul rubricii *patologie*. Descrierea patologiei osoase s-a realizat pe baza volumului lui Ortner (2003). A fost înregistrată patologia dentară, (carii, abcese, pierderea

* Institutul de Antropologie „Francisc I. Rainer”, B-dul Eroilor Sanitari, nr. 8, m_gatej@yahoo.com. Acest studiu a fost efectuat în cadrul proiectului PNII-ID-PCCE-2011-2-0013, acordat de către Autoritatea Națională pentru Cercetare Științifică, CNCS-UEFISCDI.

dinților ante-mortem), resorbția osului alveolar, tartrul și localizarea cariilor (Brothwell 1981, 155: fig. 6.12, 14). S-au înregistrat porozitățile craniene (*cribra orbitalia* și *cribra cranii*) (Steckel *et alii*, 2006: 12-14, fig. 8-9) și urmele de osteoartroză (Steckel *et alii*, 2006: 31-33, fig. 27-29).

Aprecierile legate de temperatura la care au fost supuse oasele calcinate sunt bazate pe observațiile lui Walker & Miller (2005) obținute pe cale experimentală.

Materialul osteologic

M 01. Din informația arheologică (N. Mirițoiu, note de pe șantier) reiese faptul că este un mormânt de incinerare în urnă, deranjat de plug. Nu dispunem de aceste resturi osteologice.

M 02. Mormânt de incinerare în urnă, deranjat de plug. Se înregistrează trei fragmente, care provin din craniu, și numeroase așchii, care provin din diafizele oaselor lungi. Un singur fragment poate fi atribuit cu certitudine și anume, un fragment din fosa acetabulară. Nu pot fi prelevate dimensiuni.

Greutate: 0.199 kg.

Culoare: crem.

Sex: nu poate fi precizat.

Vârstă: adult.

M 03. Mormânt de înhumare, bine reprezentat și bine conservat.

Inventarul oaselor

Craniul, prezent aproape în întregime, a fost parțial restaurat. Lipsesc fragmente din maxilar și condilul mandibular drept. Sunt prezenți 15 dinți, dispuși astfel: mandibulă stânga-incisivii central și lateral, premolarii 1 și 2, molarii 1, 2 și 3; mandibulă dreapta- o rădăcină a molarului 2 și molarul 3; maxilar stânga - canin, premolar 1 și 2, molar 1; maxilar dreapta - canin și premolarul 1. Molarii 1 și parțial molarul 2 mandibulari dreapta sunt pierduți *antemortem*.

Din scheletul postcranian se păstrează: ambele clavicule, ambii omoplați (cu lipsuri din corp), 4 coaste de pe partea stângă, 5 de pe partea dreaptă și mai multe fragmente din corpuri, 6 vertebre cervicale (între care se recunosc atlasul și axisul), 7 vertebre toracale, 5 vertebre lombare, un fragment mic din stern, un fragment din sacrum, ambele coxale (fără ramurile ischiopubice dar sunt prezente suprafețele auriculare și marea incizură ischiadică), humerusurile (dreptul fără epifiza proximală), radiusurile fără epifizele distale, cubitusurile (dreptul fără epifiza distală, iar din cel stâng lipsește procesul stiloidian), ambele femure cu epifizele proximale distruse, tibia dreaptă întreagă, din cea stângă lipsește treimea proximală, ambele peronee (rupte, din stângul lipsește treimea distală). Din oasele mâinilor se înregistrează: 2 oase carpiene, 5 metacarpiene, 6 falange intermediare, iar din oasele picioarelor sunt prezente 6 metatarsiene.

Sex: masculin, indicat de particularitățile coxalului (marea incizură este îngustă, tipic masculină) dar și de caracterele craniene (marginile supraorbitale rotunjite, glabella proeminentă, linia nuchală puternic reliefată).

Vârsta: aspectul suprafeței auriculare și gradul de obliterare al suturilor craniene, indică o vârstă cuprinsă între 40-50 de ani.

Patologie: la nivelul caninului maxilar drept se înregistrează o carie interproximală, iar la nivelul molarului 1 maxilar stâng se înregistrează o carie oclusală. De asemenea, o carie oclusală observăm la nivelul molarului 3 mandibular stâng. La rădăcina păstrată a molarului drept mandibular sunt vizibile urmele unui abces. Incisivii păstrează urmele unui tartru ușor. Gradul de resorbție este considerabil. Dinții sunt puternic uzați, cu expunerea aproape completă a dentinei, mai puțin la nivelul molarilor 3 mandibulari, unde cuspidii sunt încă vizibili.

Pe frontal se constată prezența unui osteom, deasupra arcului supraorbital stâng. Pe tibia stângă, în zona ligamentului interosos, se observă enthesofite, vizibile, de asemenea, și în treimea distală a tibiei drepte. Pe corpurile vertebrale păstrate și pe epifizele oaselor lungi se

observă o deformare a marginilor de gradul 3 și o porozitate densă, urme ale artrozei.

M 04. Din informația arheologică (N. Mirițoiu, note de pe șantier) reiese faptul că este un mormânt de înhumăție profanat. Nu dispunem de aceste resturi osteologice.

M 05. Mormânt de incinerăție în urnă, în poziție secundară. Sunt prezente cinci fragmente de craniu (dintre care două din parietale, unul din sfenoid și două neidentificabile) și cinci fragmente din diafizele unor oase lungi. Nu pot fi prelevate dimensiuni.

Greutate: 0,013 kg.

Culoare: crem

Sex: nu poate fi precizat

Vârstă: adult.

M 06. Mormânt de înhumăție, foarte bine conservat dar slab reprezentat.

Inventarul oaselor

Din craniu nu este prezent nici un fragment, ci doar un incisiv central dreapta de pe maxilar. Din scheletul postcranian se înregistrează: ambele clavicule (fără extremitățile acromiale și sternale), două vertebre cervicale (C3 și C4), două corpuri de vertebre toracale și patru procese spinoase (nu știm dacă aparțin sau nu aceluiași vertebre), trei fragmente costale, humerus dreapta (lipsește epifiza proximală), cubitus și radius dreapta (fără epifize distale), metatarsienele 3 și 4 și o epifiză proximală de la o falangă intermediară, de la mâna dreaptă, femur dreapta (fără epifiza proximală), patella stângă și doar un fragment din cea dreaptă și peroneul drept (fără epifiza proximală).

Sex: indeterminabil

Vârstă: adult (toate epifizele sunt sudate) 30-40 de ani

Patologie: dintele păstrat prezintă un grad înalt de uzură; epifiza distală a humerusului și epifiza proximală a cubitusului corespunzător prezintă ușoare deformări ale marginilor, semne ale artrozei. Aceleași urme sunt vizibile și pe corpurile celor două vertebre cervicale și toracale păstrate.

M 07. Mormânt de de înhumăție, bine conservat, dar foarte slab reprezentat.

Inventarul oaselor

Din craniu se păstrează un fragment cranian și doi dinți: un canin decidual și un molar decidual (neerupt). Din scheletul postcranian sunt prezente trei fragmente din diafiza unui os lung.

Sex: indeterminabil

Vârstă: 9-12 luni (estimată după erupția dentară)

Printre resturile umane au fost identificate și oase de animale (posibil oaie).

M 08. Mormânt de înhumăție, slab conservat, atât craniul, cât și scheletul postcranian. Exocranium mai mult de 75% din suprafață este erodată din sol. Scheletul este slab reprezentat.

Inventarul oaselor

Din craniu se recunoaște un fragment din *crista galii* și o porțiune care păstrează sutura coronală, parietalele sunt prezente aproape în întregime, occipitalul prezintă rupturi în zona bazei, sunt prezente ambele temporale (dreptul fragmentar). Din mandibulă se păstrează un fragment din partea stângă a corpului mandibular și 5 coroane de molar cu rădăcina distrusă, patru fragmente din rădăcinile unor dinți, două fragmente de coroană dentară și un incisiv lateral rupt (posibil mandibular).

Scheletul postcranian este foarte slab reprezentat. Sunt identificate fragmente care provin din diafizele ambelor femure și din tibii, capetele femurale (în stare fragmentară), dintele axisului și un fragment din coxalul drept, care include acetabulul și marea incizură ischiadică.

Sex: masculin, indicat de mastoida robustă, linia nuchală proeminentă, marea incizură ischiadică îngustă și arcul compus specific masculin.

Vârsta: sutura coronală închisă, uzura dentară grad 4 și aspectul suprafeței auriculare indică intervalul 35-40 de ani.

Patologie: corpul mandibular este puternic deformat. Alveolele dentare par a fi în

resorbție, iar unghiul mandibulei și tuberozitatea maseterică sunt deformate, îngroșate. Spina mentală este, de asemenea, îngroșată. În os, se constată prezența unui șanț, cauza acestor deformări fiind necunoscută, pe de o parte datorită stării precare de reprezentare a mandibulei (posibil să fi fost afectate și alte segmente de la nivelul mandibulei), iar pe de altă parte datorită stării precare de conservare a scheletului, care ne împiedică să facem toate observațiile necesare. Cu toate acestea, putem presupune existența unei fracturi la nivelul corpului mandibular. Formarea vicioasă a calusului în jurul osului fracturat, poate explica forma distorsionată și îngroșată a fragmentelor de corp mandibular prezente.

Pachet 44, 1984, SI 12 (posibil să aparțină lui M 08) – un fragment de diafiză de tibie, un fragment peroneu și alte resturi provenind din diafize. Nu putem afirma cu certitudine că aceste resturi osteologice aparțin scheletului din M 08, deoarece acestea se află în stare fragmentară, argumentele în acest sens fiind insuficiente.

M 09. Mormânt de înhumatie, bine conservat și bine reprezentat.

Inventarul oaselor

Din craniu este prezentă doar mandibula, pe care se înregistrează doar două poziții de dinți permanenți erupți, restul fiind pierduți *antemortem*. De pe maxilar este prezent un incisiv central, premolarul 2 de pe partea stângă și o rădăcină dentară.

Din scheletul postcranian se înregistrează: clavicula dreaptă (fără jumătatea sternală), clavicula stângă (fără capătul sternal), 2 capete costale de pe partea stângă, 2 de pe partea dreaptă și aproximativ 15 fragmente din corpurile costale, 4 cervicale (între care se recunoaște) axisul, 5 vertebre toracale, 10 vertebre lombare, prima vertebră sacrală și aripa stângă a sacrumului, ambii omoplați cu lipsuri din fose, dar cu cavitățile glenoide, procesele și acromioanele, humerusul drept întreg, dar cu deteriorări ale epifizei proximale, diafiza humerusului stâng, ambele radiusuri fără epifizele distale, jumătățile proximale ale cubitusurilor, 3 metacarpene, 3 falange proximale și 3 din oasele carpene, ambele coxale fără ramuri și cu lipsuri din fose, ambele femure, tibia dreaptă, din cea stângă lipsește treimea proximală, diafizele peroneelor și epifiza distală a peroneului drept, ambele calcane, un metatarsian și două fragmente din falange.

Sex: feminin, determinat după marea incizură, arcul compus și sulcus preauricular pronunțat.

Vârsta: aspectul suprafeței auriculare indică o vârstă cuprinsă între 45-55 de ani.

Patologie: pe premolarul 2 maxilar dreapta se înregistrează o carie interproximală. Se constată deformarea marginilor condililor mandibulari. Corpurile vertebrale au marginile puternic deformate. Se înregistrează, de asemenea, și deformarea capului humeral drept, urme ale osteoartrozei puternice.

M 10. Mormânt de înhumatie, bine conservat și bine reprezentat.

Inventarul oaselor

La nivelul craniului se înregistrează prezența frontalului (întreg), a ambelor parietale (lipsesc fragmente mici de pe sutura coronală și sagitală, care împiedică restaurarea craniului), a occipitalului (din care lipsește un fragment mic din partea stângă a *foramenului magnum*, dar se constată prezența ambilor condili și a porțiunii bazilare a occipitalului) și a ambelor temporale. Din sfenoid lipsește aripa mare stângă; este prezent maxilarul, ambele zigomatice și jumătatea dreaptă a mandibulei.

La nivelul scheletului postcranian se înregistrează 17 fragmente costale, jumătatea medială a claviculei drepte, un fragment din corpul celei stângi, manubriumul, 6 fragmente din corpurile vertebrelor, 5 arcuri vertebrale, axisul, ilium stâng întreg, dreptul fragmentar (ramul ischio-pubic este rupt), humerusul drept (fără treimea proximală), radiusul stâng întreg, jumătatea distală a radiusului drept, cubitusul drept întreg, din cel stâng se păstrează doar jumătatea proximală, 6 metacarpene, ambele femure cu epifizele nesudate, ambele tibii, diafizele peroneelor, ambele calcane și 6 metatarsiene.

Sex: indeterminabil.

Vârsta: 9-11 ani, estimată după erupția dentară (dentiție mixtă, canini nu au erupt), dintele axisului și arcurile sunt sudate cu corpurile vertebrelor, epifiza distală a metatarsianului 1 este sudată, dar linia de sutură este încă vizibilă.

Patologie: *cribra orbitalia* în ambele orbite (grupul de puncte acoperă o suprafață de aprox. 14-15 mm bilateral).

Se observă urme de pigment verde, de la un obiect de metal, pe clavicula dreaptă.

Printre resturile osteologice aparținând acestui schelet, au fost identificate și resturi osteologice umane incinerate, printre care se recunoaște un fragment din craniu și câteva așchii provenind din diafizele oaselor lungi. Acestea aparțin unui individ adult.

Sunt prezente și resturi osteologice provenind de la un animal.

M 11. Mormânt de incinerare în urnă, deranjat. Au fost identificate 14 fragmente provenind din craniu (dintre care două provin din occipital, trei din parietale, iar restul fragmentelor nu sunt identificabile). Din scheletul postcranian provin trei fragmente din epifizele unor oase lungi și numeroase așchii de diafize. Nu pot fi prelevate dimensiuni.

Greutate: 0,098 kg.

Culoare: crem.

Sex: nu poate fi precizat.

Vârsta: adult.

M 12. Mormânt de înhumare. Schelet bine conservat, dar slab reprezentat.

Inventar oase

Din craniu este prezent frontalul, ambele parietale, occipitalul (prezintă rupturi în zona protuberanței occipitale), ambele temporale (au fost identificate două dintre osiculele auditorii *malleus* și *incus*); din mandibulă lipsesc condilul și procesul coronoidian de pe partea dreaptă. Deși din craniu lipsesc foarte puține fragmente, nu poate fi restaurat în întregime datorită deformării puternice a oaselor din sol.

Scheletul post-cranian este slab reprezentat. Astfel, se înregistrează: corpurile claviculelor, fără extremități, diafizele humerusurilor, fragmente din diafizele ambelor radiusuri, cubitus dreapta (fără treimea distală), un fragment din ilium dreapta, scapula dreaptă (lipsesc fragmente din fosa scapulară și din acromion).

Sex: indeterminabil.

Vârsta: estimată după erupția dentară, este de 1-2 ani.

Patologie: *cribra orbitalia* (în interiorul ambelor orbite se observă o porțiune poroasă, densă, consistentă (activă cu dimensiunile: 16,63 x 16,40 mm dreapta și 21,32 x 12,15 mm stânga) și *cribra cranii* (în partea dreaptă a frontalului, deasupra eminentei frontale, se observă o porțiune de microporozitate densă de 17,94 x 17,10 mm). În partea stângă a frontalului se observă o porozitate densă, situată endocranian. Pe fața externă a osului nu sunt urme în această porțiune.

Se constată urme de pigment verde, de la un obiect de metal, pe partea anterioară a diafizei femurului stâng.

Printre resturile osteologice înhumate au fost identificate și câteva fragmente din diafizele unor oase lungi, incinerate, de la un individ adult.

Sunt prezente mai multe resturi osteologice animale, posibil miel.

M 13. Fragmente incinerate.

Sunt prezente 35 fragmente craniene dintre care am identificat: două fragmente din creasta frontală, patru fragmente din parietale (dintre care unul păstrează o porțiune din sutura sagitală), trei fragmente din occipital, dintre care se recunoaște un fragment din protuberanța internă occipitală (exocranian tabla este desprinsă), unul din linia nuchală și o porțiune de sulcus occipital.

Din scheletul postcranian se identifică: cinci fragmente care provin din diafiza femurelor, patru din tibii, două din peronee, două de humerus, două de radius, trei din coaste, o falangă

intermediară de la oasele mâinilor. Restul fragmentelor nu pot fi atribuite cu certitudine.

Greutate: 0,232 kg.

Culoare: crem și gri închis.

Sex: masculin, determinat după: dim. 1a = 6,88 (compactă un fragment de parietal), 2 = 6,69 mm și 2,66 mm compacta fragmente diferite femur, 3c = 4,08 mm, 4 = 3,97 și linia nuchală proeminentă, robustă.

Vârsta: 40-50 de ani, estimată după un fragment parietal care păstrează o porțiune din sutura sagitală în curs de închidere și linia de sub sutură de 2,41 mm (caracteristică unei vârste mai înaintate).

În același pachet se constată prezența unor resturi osteologice de animale, dar și câteva fragmente umane care nu sunt incinerate (6 fragmente din diafizele unor oase lungi, posibil tibii, un fragment din atlas mai exact tuberculul anterior cu fețișoara pentru dintele axisului, un proces spinos și unul articular provenind de la una sau două vertebre, un fragment cranian și două falange intermediare, de la unul sau mai mulți indivizi adulți).

M 14. Mormânt de incinerație în groapă.

16 fragmente provin din craniu, dintre care au fost identificate două fragmente din creasta frontală, opt din parietale, două din occipital și numeroase fragmente provenind din scheletul postcranian. Dintre acestea, zece provin din epifizele oaselor lungi. Se recunoaște un fragment din epifiza distală a unui humerus, respectiv trohleea și un fragment din epifiza proximală. Restul fragmentelor, care provin din epifize, au dimensiuni foarte mici și nu pot fi atribuite cu certitudine. În ceea ce privește fragmentele care provin din diafizele oaselor lungi, pot fi recunoscute patru fragmente care provin din diafizele tibiilor, trei din peronee, unul din humerus și unul din femur.

Greutate: 0,138 kg.

Culoare: crem.

Sex: feminin determinat după dim: 1a = 3,49 mm (fragment frontal); 2 = 4,6 mm (compactă diafiză femur); 3c = 1,75 mm.

Vârsta: adult, estimată pe baza țesutului spongios rarefiat din epifiza proximală humerală.

Pachet 51 b, POI.B, 1985, S II, 6, materiale din zona lui M 14 - șapte fragmente craniene (cinci din parietale și două din occipital) și în jur de 40 de fragmente, provenind din scheletul postcranian (a fost identificat procesul stiloidian al unei ulne, un fragment din diafiza unui humerus și a unui femur, alte așchii din diafize).

Sex: feminin determinat după dim: 1a = 3,34 mm; 3c = 1,91 mm; 2 = 5,45, 4 = 2,87 mm.

Vârsta: adult.

Nu putem afirma cu certitudine faptul că aceste fragmente osteologice aparțin lui M 14.

M 15. Mormânt de incinerație în groapă.

40 de fragmente osteologice provin din craniu, dintre care se identifică: un fragment din marginea supraorbitală de pe partea dreaptă, 2 fragmente din frontal, 12 fragmente din parietale, dintre care două păstrează sutura sagitală, iar altul atât sutura sagitală, cât și cea lambdoidă, 2 fragmente din occipital, restul fiind neidentificabile. De asemenea, se înregistrează o alveolă dentară și rădăcinile a doi dinți.

Din scheletul postcranian înregistrăm: 23 de fragmente care provin din epifizele oaselor lungi (dintre care recunoaștem un fragment din epifiza proximală a unui radius și a unui humerus), un corp vertebral, care provine de la o vertebră cervicală, procesul spinos al unei vertebre toracale, șase fragmente din corpurile costale, patru fragmente din diafizele humerusurilor, un fragment din epifiza distală a unui metacarpian, un fragment din epifiza proximală a unei falange proximale (nu putem preciza de pe care parte), un fragment din coxal, patru fragmente din diafizele tibiilor, un fragment de diafiză de femur, trei din peronee și alte așchii neidentificabile.

Greutate: 0.276 kg.

Culoare: crem.

Sex: masculin, determinat după dim: 1a = 4,12 mm, 2 = 5,04 mm, 3c = 3.33 mm; și marginea supraorbitală rotunjită.

Vârsta: țesut spongios dens, suturi craniene deschise, ceea ce indică intervalul 30-40 de ani.

Patologie: pe corpul vertebral păstrat, se observă o ușoară deformare a marginilor, iar suprafața prezintă urmele unei porozități, ceea ce ne indică o ușoară artroză.

Printre resturile osteologice umane se înregistrează și prezența unor fragmente de oase de animale, incinerate, de culoare albă.

M 16. Mormânt de incinerare în urnă, dar sunt prezente foarte puține fragmente osteologice. Printre acestea se identifică 14 fragmente, care provin din craniu, și numeroase așchii foarte mărunte, care provin din scheletul postcranian. Fragmentele nu sunt dimensionabile.

Greutate: 0,139 kg.

Culoare: crem.

Sex: indeterminabil.

Vârsta: nu poate fi estimată.

M 17. Mormânt de incinerare în groapă (?).

Au fost identificate trei fragmente din craniu și aproximativ 45 fragmente din scheletul postcranian; fragmentele craniene provin din parietale. Din scheletul postcranian, au fost identificate fragmente din diafiza unei tibii și a unui humerus, restul fragmentelor nefiind atribuibile datorită faptului că se prezintă doar sub forma unor așchii. Nu pot fi prelevate dimensiuni.

Greutate: 0.045 kg.

Culoare: crem.

Sex: indeterminabil.

Vârsta: adult.

M 18. Mormânt de înhumare, bine conservat și reprezentat. Craniul este bine conservat cu excepția parietalelor, care sunt erodate din sol în zona suturii coronale.

Inventarul oaselor

Mandibula este întreagă, dar prezintă mici rupturi în zona condililor mandibulari. Din maxilar lipsesc porțiuni din fosa canină. Este prezent frontalul (cu mici distrugerii în zona glabelor), ambele parietale, temporalele și occipitalul (cărui îi lipsește condilul occipital drept).

Se înregistrează 26 de poziții de dinți permanenți erupți, 12 dinți și două rădăcini. Se constată pierderea *antemortem* de pe partea stângă a premolarului 2, M 2-3 și M1, M2, M3 dreapta, mandibulari, iar de pe maxilar: premolarului 2 stânga și M1, M2, M3 dreapta. Molarul 1 mandibular stâng are un grad înalt de uzură, cu dispariția cuspizilor și expuneri largi de dentină. Majoritatea dinților sunt deteriorați și nu se pot urmări manifestările hipoplaziei dentare sau a depunerilor de tartru.

Din scheletul postcranian este prezentă clavicula stângă (fără treimea laterală), din cea dreaptă lipsește doar un fragment din extremitatea acromială, din scapule sunt prezente fosele, fragmente din cavitățile glenoide și procesele coracoide; din stern este prezent doar un mic fragment, 11 coaste de pe partea stângă, 11 de pe partea dreaptă și numeroase fragmente din corpurile coastelor, care nu pot fi atribuite, 2 vertebre cervicale (axisul și atlasul), 12 vertebre toracale și 5 lombare; toate corpurile vertebrale sunt distruse; sacrumul este în stare fragmentară, din coxale se păstrează incizurile ischiadice, jumătate din acetabul și suprafețele auriculare cu lipsuri mari din aripile iliace, ambele humerusuri, fără epifizele proximale; radiusul stâng, cel drept cu mici distrugerii ale epifizelor, 5 dintre oasele carpiene, 7 metacarpiene, 5 falange proximale, 5 intermediare, ambele femure, patella dreapta, tibiile și peroneele cu epifizele deteriorate sau rupte, 6 metatarsiene, 4 falange proximale, 5 intermediare, calcaneul

drept, talus stâng și cel drept.

Sex: feminin, determinat după marea incizura sciatică (deschisă, unghi mare, arcu compus specific feminin), sulcus bine definit, adânc, vizibil (care indică mai multe nașteri) și caracterele craniene (menton slab pronunțat, orbite ascuțite, linie nuchală ușor pronunțată, mastoidă mică, gracilă)

Vârstă: aspectul suprafeței auriculare indică intervalul 40-45 de ani, sutura coronală în curs de închidere.

Patologie: în zona capetelor vertebrale a trei coaste de pe partea stângă și patru de pe partea dreaptă, cu predilecție în porțiunile posteroinferioare ale acestora, se constată prezența de os reactiv ce acoperă aproximativ 1/3 din suprafață, probabil urme de tuberculoză. Porțiunile afectate și rupturile împiedică identificarea exactă a coastelor. În cazul coastei VIII sau IX, constatăm apariția unei porozități dense în jurul unei porțiuni din corpul coastei, care pare a fi fost fracturată. Este posibil ca formațiunea osoasă să fi aderat la calusul format în jurul fracturii deja vindecate sau osul s-a fracturat din cauza bolii. O situație oarecum similară o întâlnim în cazul unei alte coaste neidentificabile. De această dată, fractura s-a produs la nivelul extremității sternale și implică și un fragment din stern sau ligament osificat, cu care pare a se fi unit, deoarece formațiunea osoasă cuprinde cele două componente.

M 19. Mormânt de înhumatie, bine conservat, dar slab reprezentat.

Din craniu sunt prezente puține fragmente din occipital, din parietale, *pars petrosa* și 28 de dinți.

Din scheletul postcranian, sunt prezente mai multe fragmente de epifize distruse, și numeroase așchii, care provin din diafizele oaselor lungi. Se recunosc: o diafiză humerus, fragmente din diafizele femurelor, o diafiză de tibie și fragmente din peronee.

Sex: indeterminabil.

Vârsta: suturile sunt închise, indicând o vârstă de cel puțin 50 de ani.

Patologie: un osteom pe parietalul stâng, în apropierea suturii coronale și unul pe parietalul drept, în apropierea suturii sagitale și 8 carii interproximale (2 la nivelul premolarilor și 6 la nivelul molarilor).

M 20. Mormânt de incineratie în groapă (deranjat sau antrenat în umplutura gropii ?).

Sunt prezente 32 fragmente care provin din craniu, dintre care se identifică: 3 fragmente din occipital (protuberanța internă occipitală, un fragment de fosă cerebrală și 2 fragmente de sulcus occipital), 6 fragmente din parietale (majoritatea au tablele desprinse) și alte fragmente mai mici, care nu pot fi atribuite.

Din scheletul postcranian sunt prezente mai multe fragmente (în jur de 80), dintre care au fost identificate: un corp vertebral toracal, trei fragmente humerus, două fragmente radius, patru fragmente femur, șase fragmente tibie, patru peronee. Restul fragmentelor se prezintă sub formă de așchii și nu pot fi atribuite cu certitudine.

Greutate: 0,241 kg.

Culoare: majoritatea fragmentelor sunt de culoare crem și câteva de culoare alb-gri.

Sex: feminin determinat după dim. 1a = 3,07 mm (fragment parietal), 1b = 6,20 (la protuberanță), 2 = 4,20 (femur), 3c = 3,21 (humerus), 4 = 3,17 (radius).

Vârstă: adult, estimată pe baza unor resturi din țesutul spongios.

Printre resturile incinerate umane, se constată prezența a trei fragmente de oase de animale, incinerate, de culoare albă.

Pachet 67, POI. B, 1985, S II 4. Avem un fragment craniu și 6 fragmente din diafizele unor oase lungi, de culoare albă, posibil individ/indivizi adult/adulți, al căror sex nu poate fi precizat.

Pachet 70, POI. B, 1985, S II 5. Avem un fragment diafiză os lung, incinerat, culoare albă, posibil adult, sex indeterminabil.

Pachet 73, POI. B, 1985, S II 9. Avem 5 fragmente din diafizele oaselor lungi,

incinerate, culoare albă, posibil individ/indivizi adult/adulți, sex indeterminabil.

Pachet 75 b, POI. B, 1985, S II 10. Avem un fragment din craniu și 10 fragmente din diafizele oaselor lungi, incinerate, de culoare albă, posibil individ/indivizi adult/adulți, sex indeterminabil.

Pachet 77, POI. B, 1985, S II 11. Avem 10 fragmente din diafizele unor oase lungi, incinerate, de culoare crem, posibil individ/indivizi adult/adulți, sex indeterminabil.

Pachet 79, POI. B, 1985, S II 12. Avem trei fragmente din craniu și 5 fragmente din diafizele unor oase lungi, incinerate, de culoare albă, posibil individ/indivizi adult/adulți, sex indeterminabil.

Pachet 81, POI. B, 1985, SII 13. Avem două fragmente craniu și 13 fragmente de dimensiuni foarte mici din diafizele unor oase lungi, incinerate, de culoare albă, posibil individ/indivizi adult/adulți, sex indeterminabil.

Pachet 83, POI. B, 1985, SII 14. Avem un fragment din craniu și trei fragmente din diafizele unor oase lungi, incinerate, de culoare albă, posibil individ/indivizi adult/adulți, sex indeterminabil.

Pachet 93, POI. B, 1985, SII 16. Avem trei fragmente din diafizele unor oase lungi, incinerate, de culoare albă, posibil individ/indivizi adult/adulți, sex indeterminabil.

Pachet 96, POI. B, 1985, SIII 9. Avem un fragment din craniu și un fragment posibil din coxal, incinerate, de culoare albă; 8 fragmente din diafizele unor oase lungi, înhumate; toate aparțin unui sau unor indivizi adulți; sex indeterminabil. Se păstrează și un fragment os de animal.

Pachet 99, POI. B, 1985, SIII 11. Avem două fragmente din diafizele unor oase lungi, incinerate, de culoare albă, posibil individ/indivizi adult/adulți, sex indeterminabil.

Pachet 101, POI. B, 1985, SIII 12. Avem un fragment din craniu (temporal) și un fragment din diafiza unui humerus, incinerate, de culoare albă, posibil individ/indivizi adult/adulți, sex indeterminabil.

În urma analizei antropologice, rezultă că, din cele 20 de schelete care au fost analizate, 4 indivizi sunt de sex masculin, 4 de sex feminin, pentru două schelete nu dispunem de resturi osteologice, iar pentru restul nu a putut fi determinat sexul, fie datorită faptului că trei schelete aparțin unor copii, fie datorită faptului că nu avem elemente care să permită determinarea.

În ceea ce privește culoarea oaselor incinerate, observăm că 7 dintre schelete au culoarea crem, resturile incinerate care provin din groapa de profanare M 13 sunt de culoare crem și gri închis, M 20 crem și alb-gri, iar pentru M 01 nu dispunem de informații. Culoarea și gradul de fragmentare ridicat indică faptul că expunerea cadavrelor la foc a fost de lungă durată, la o temperatură de peste 800°C. Toate resturile incinerate aparțin unor indivizi adulți, atât de sex feminin, cât și de sex masculin. Culoarea nu diferă între sexe, deși lotul nu este reprezentativ. Toate mormintele incinerate sunt slab reprezentate, având greutatea cuprinsă între 0,013 și 0,241kg.

Dintre scheletele înhumate, 9 sunt bine conservate, pentru M 04 și M 13 nu dispunem de informații și doar unul este slab conservat. 5 schelete sunt bine reprezentate, fiind păstrate în proporție de peste 75%, 4 sunt slab reprezentate cu mai puțin de 50% din oase păstrate. Informația arheologică în legătură cu profanarea poate explica această conjunctură.

În ceea ce privește vârsta, în cadrul acestui lot au fost identificați șase adulți și trei copii. Adulții au vârste cuprinse între 30-50, iar copiii de la 1 la 11 ani.

Dintre adulți au fost înregistrați trei indivizi, care prezintă carii dentare, doi cu osteoame (unul indeterminabil și unul masculin), trei cu osteoartroză. Mormântul 18 prezintă urme caracteristice tuberculozei, iar M 08 are corpul mandibular deformat, posibil datorită unei fracturi la acest nivel. În cadrul indivizilor subadulți, au fost înregistrate două cazuri de *cribra orbitalia*, dintre care unul prezintă și *cribra cranii*.

Bibliografie

- Acsádi, G., Nemeskéri J., *History of human life span and mortality*, Budapest, 1970.
- Baker J., Dupras T., Tocheri M., *The Osteology of Infans and Children*, Texas A&M University Anthropology Series, 12, 2005.
- Buikstra J.E., Uberlaker D.H., *Standards for data collection from human skeletal remains*, in „Arkansas Archaeological Survey Research Series”, 44, Fayetteville, 1994.
- Holk P., *Cremated bones*, Antropologiske skrifter nr 1c, Anatomical Institute, third edition, Oslo, 1997/2008.
- Ortner D.J., *Identification of pathological conditions in human skeletal remains*, second edition, San Diego, 2003.
- Scheuer L., Black S., *The juvenile skeleton*, London-San Diego, 2004.
- Steckel, R. H., Larsen C.S., Sciulli, P.W., Walker, P.L., *The Global History of Health Project data collection codebook*. Unpublished manuscript. Available at: http://global.sbs.ohio-state.edu/new_docs/Codebook-01-24-11-em.pdf
- Uberlaker D. H., *Human Skeletal Remains*, Washington, 1978.
- Walker P., Miller K., *Time, temperature, and oxygen availability: an experimental study of the effects of environmental conditions on the color and organic content of cremated bones*, poster presentation given at the 2005 annual meeting of the American Association of Physical Anthropologists in Milwaukee, WI.
- Whal J., *Erfahrungen zur metrischen Geschlechtsdiagnose bei Leichenbränden*, Homo, 47/1-3, 1996, p. 339-359.
- White T. D., Black M. T., Folkens P.A., *Human osteology. Third edition*, Academic Press, 2012.
- White T. D., *Human osteology*, San Diego, 1991.

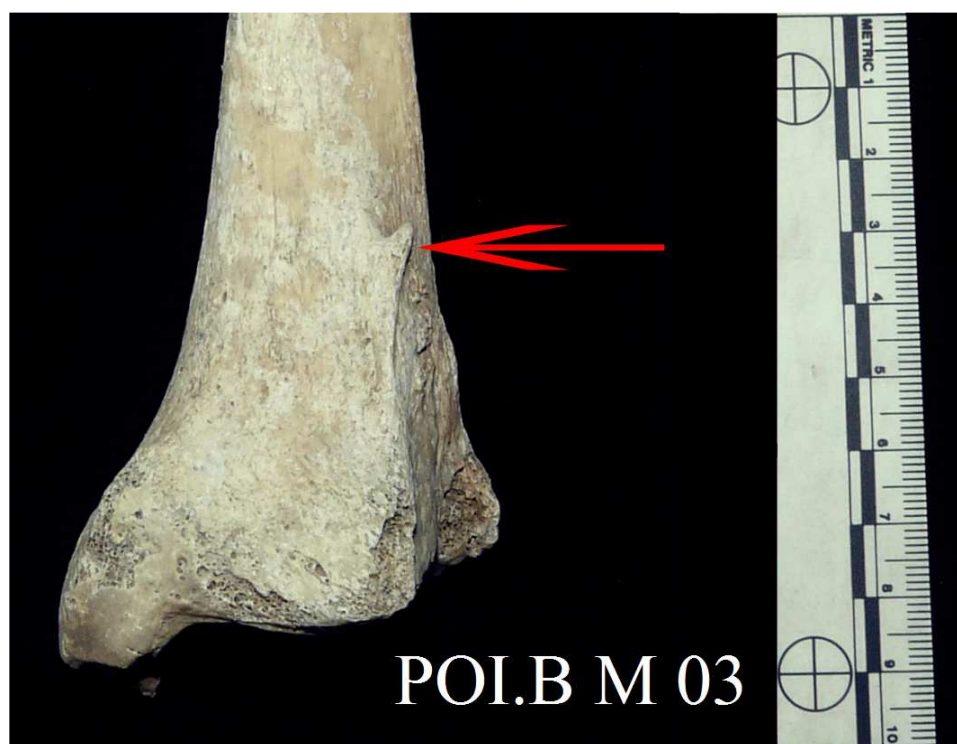


Fig. 1. POL.B, M 03
(Tibia stângă, osteofit localizat în porțiunea corespunzătoare ligamentului inter-osos).

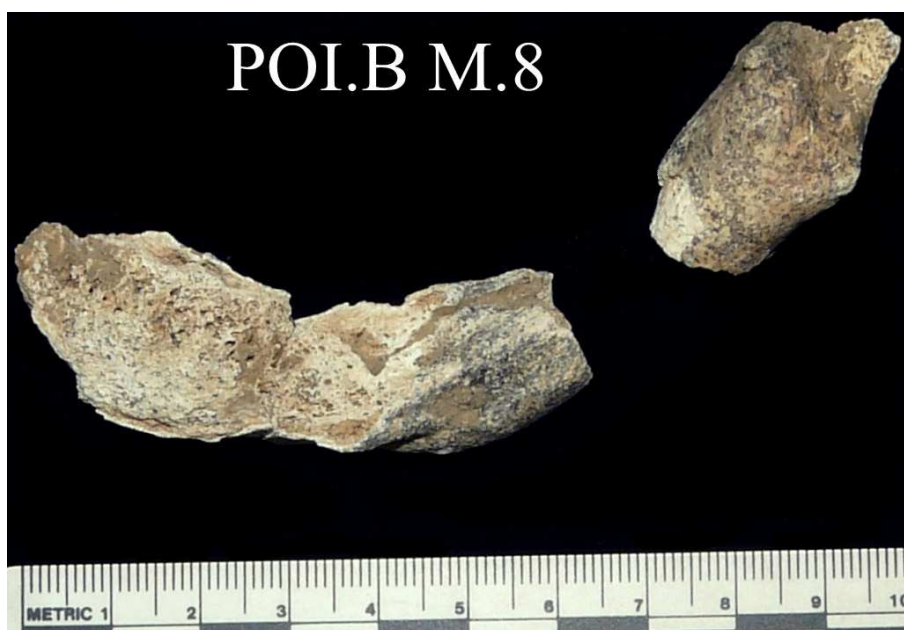


Fig. 2. POI. B, M 10.

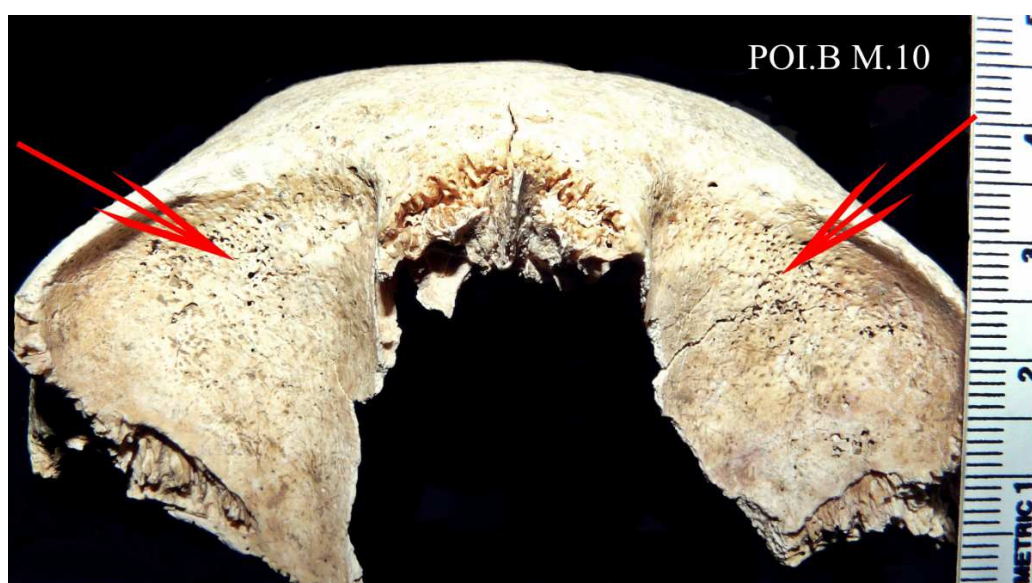


Fig. 3. POI. B, M 10 (*Cribra orbitalia*).



Fig. 4a. POI.B, M 12 (Frontalul).

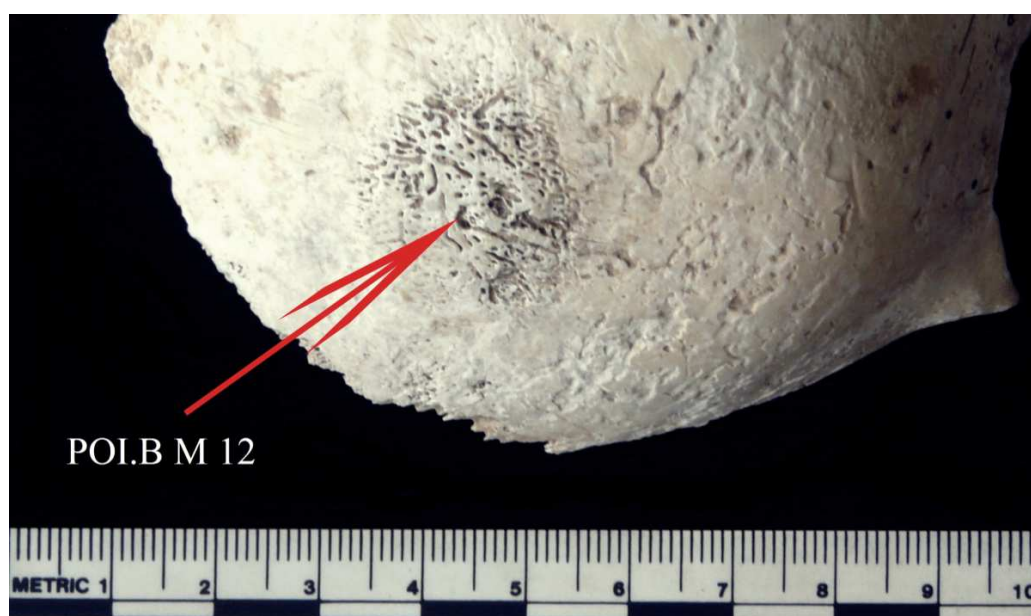


Fig. 4b. POI.B, M 12 (*Cribra cranii*).



Fig. 4.c. POI.B, M 12 (*Cribra orbitalia* cu detaliu orbita dreapta).



Fig. 5. POI.B, M 18 (Fragmente costale, os reactiv).



Fig.6.POL. B, M 19 (Carii interproximale).