

DESCOPERIRI ÎNTÂMPLĂTOARE SPECIFICE CULTURII SÂNTANA DE MUREȘ-CERNEACHOV ÎN NORD-VESTUL JUDEȚULUI GALAȚI (I)

Paul CIOBOTARU*

Keywords: Galați County, Sântana de Mureș-Cerneachov culture, fortunate discoveries, museum

Colecția arheologică a Muzeului de Istorie „Teodor Cincu” din Tecuci cuprinde numeroase bunuri culturale descoperite întâmplător în municipiul Tecuci și în zonele apropiate, cu prilejul diferitelor lucrări edilitare efectuate, a unor periegeze, precum și ca rezultat al unor factori naturali distructivi. Multe din materialele arheologice descoperite în asemenea ocazii au rămas necunoscute, nefiind publicate, doar unele dintre ele fiind amintite în lucrări de specialitate.

Articolul de față își propune să evidențieze o parte din materialul arheologic, descoperit întâmplător în unele localități din nord-vestul județului Galați (Pl. 1), care a rămas inedit, deși au trecut câteva decenii de la data intrării în colecția muzeului tecucean.

Trebuie menționat faptul că materialele prezentate în continuare nu sunt primele sau singurele descoperiri arheologice înregistrate în aceste localități, de-a lungul anilor fiind identificate și alte puncte de interes arheologic, cu urme materiale din paleolitic, neolitic, epoca bronzului, epoca fierului, secolele X-XI și perioada medievală¹.

Comuna Brăhășești, punctul „Porcărie”

În anul 1998, la Muzeu, au fost aduse mai multe fragmente ceramice ce provin de la mai multe vase, descoperite cu ocazia forării unui puț, în curtea fostului CAP (crescătorie de porci), punctul „Porcărie”. În urma reîntregirii au rezultat: o cană, o oală, trei castroane și un fragment dintr-un urciur, care se încadrează în cultura Sântana de Mureș-Cerneachov.

Cana are gura trilobată (Pl. 2/1) și analogii ale acestui tip se regăsesc în aproape toate necropolele specifice acestei culturi, precum cele de la Petrești² și Valea Seacă³. Oala este lucrată la roată și face parte din varianta cu corpul în formă de butoi, ușor turtit, cu fundul aproape egal cu deschiderea gurii și buza simplă, ușor evazată (Pl. 2/4). Exemplare asemănătoare s-au descoperit la Valea Seacă⁴ și Mihălășeni⁵.

Castroanele reprezintă o categorie des întâlnită atât în necropole, cât și în așezări,

*Muzeul de Istorie "Teodor Cincu", Tecuci, str. 1 Decembrie 1918, nr. 36, paulciobotaru2008@yahoo.com.

¹ C. Ilie, M. Nicu, *Situri și puncte arheologice din județul Galați*, în Danubius, XX, Galați, 2002, p. 10-12, 17-18, 23, 25, 33-35, 40; C. Croitoru, *Galați. Repertoriul descoperirilor Arheologice și Numismatice*, Editura Muzeului de Istorie Galați, Galați, 2013, pp. 54-56, 74-75, 117, 157-160, 173-174.

² V. Vornic, *Petrești (r. Ungheni, Republica Moldova)*, în Catalogul "Antichitatea târzie în Bazinul Prutului", Bârlad, Editura Sfera, 2009, p. 51, poz. 240.

³ V. Palade, *Așezarea și necropola de la Bârlad - Valea Seacă. Secolele III-V*, Editura Arc 2000, București, 2004, fig. 274/5; M. Mamalaucă, E. Popușoi, *Bârlad - Valea Seacă*, în Catalogul "Antichitatea târzie în Bazinul Prutului", p. 64, poz. 307.

⁴ V. Palade, *op. cit.*, fig. 294/13.

⁵ O. L. Șovan, *Necropola de tip Sântana de Mureș-Černjacov (județul Botoșani)*, Târgoviște, Editura Cetatea de Scaun, 2005, pl. 274/54.

fiecare exemplar făcând parte dintr-o categorie diferită. Primul este un castron cu corpul înalt, cu umăr reliefat și fund inelar (Pl. 2/3). Analogii ale acestui tip întâlnim la Valea Seacă⁶ și la Jirlău – Lutărie⁷. Al doilea face parte din categoria castroanelor de formă general tronconică, varianta mai scurtă, cu umărul ridicat și buza evazată (Pl. 2/5). Exemplare asemănătoare au fost descoperite la Mihălășeni⁸, Valea Seacă⁹, Tecuci – „Fabrica de Ambalaje Metalice”¹⁰ și Tecuci – „Grădina lui Tiron”¹¹. Al treilea face parte dintr-o categorie de castroane întâlnită cu precădere în necropole, iar în număr mai mic în așezări (Pl. 2/6). Este un castron cu trei toarte, din categoria castroanelor bitronconice, cu partea superioară tronconică și cea inferioară mai scundă. Analogii ale acestui tip întâlnim la Budești¹².

Fragmentul de urciior provine de la un urciior cu corpul bitronconic (Pl. 2/2), exemplare asemănătoare fiind descoperite la Valea Seacă¹³, Tecuci – „Fabrica de Ambalaje Metalice”¹⁴ și Tecuci – „Grădina lui Tiron”¹⁵.

Comuna Drăgănești, sat Malu Alb

Câteva fragmente ceramice au fost aduse la Muzeu de către profesorul Ion T. Sion, ele provenind din periegezele realizate pe malul stâng al râului Bârlad. Din punct de vedere cronologic și cultural, ele aparțin culturii Sântana de Mureș-Cerneachov. Între aceste fragmente ceramice avem o fusaiolă (Pl. 3/2), două oale fragmentare, o toartă de cană și un fragment ceramic ce provine de la un vas mare.

Prezența fusaiolelor în așezări este pusă în legătură cu meșteșugurile casnice (torsul, țesutul), iar în necropole obiceiul depunerii lor în morminte este unul generalizat, fiind preluat din lumea nordică¹⁶. Asemenea exemplare au fost descoperite și la Valea Seacă¹⁷. Cele două oale fragmentare au corpul globular, buza evazată, iar una este decorată cu inele subțiri în relief și prin lustruire în zig-zag (Pl. 3/1, 5). Analogii ale acestora întâlnim la Valea Seacă¹⁸ și Mihălășeni¹⁹. Toarta poate proveni de la o cană sau un urciior (Pl. 3/3), exemplare asemănătoare fiind descoperite la Valea Seacă²⁰, Tecuci – „Fabrica de Ambalaje Metalice”²¹ și „Grădina lui Tiron”²². Fragmentul ce provine de la vasul mare este lucrat la roată și este decorat cu linii incizate circulare și linii vălurite (Pl. 3/4). Analogii ale acestui tip de vas găsim în așezarea de la Negrițești, județul Galați²³ și la Vânători - Neamț²⁴.

⁶ V. Palade, *op. cit.*, fig. 220/1.

⁷ E. Popușoi coord., *Expoziția "Rădăcini ale civilizației străromânești în Muntenia de Răsărit, Moldova de Sud și Centrală în sec. III-XI p. Chr."*, Catalog, 1995-1996, pl. X/228.

⁸ O. L. Șovan, *op. cit.*, pl. 317/158, tip 1f.

⁹ V. Palade, *op. cit.*, fig. 240/4.

¹⁰ P. Ciobotaru, *Necropola de la Tecuci, Fabrica de Ambalaje Metalice*, în "Studii și Cercetări privind Arheologia Spațiului Nord-Vest Pontic", In Honorem Mircea Nicu Septuagenarii, Editura Muzeului de Istorie Galați, Galați, 2013, p. 291, pl. 2/6.

¹¹ S. Țau, M. Nicu, *Noi dovezi ale Culturii Sântana de Mureș în Sudul Moldovei. Necropola din Tecuci – punctul "Grădina lui Tiron"*, în "Cultura Sântana de Mureș în Sudul Moldovei", Iași (în curs de apariție).

¹² V. Vornic, *Budești (mun. Chișinău, Republica Moldova)*, în Catalogul Catalogul "Antichitatea târzie în Bazinul Prutului", Bârlad, Editura Sfera, 2009, p. 100, poz. 499.

¹³ E. Popușoi coord., *op. cit.*, pl. 13/310, poz. 310; V. Palade, *op. cit.*, fig. 269/7, 284/3.

¹⁴ P. Ciobotaru, *op. cit.*, p. 300, pl. 11/5.

¹⁵ S. Țau, M. Nicu, *op. cit.*, fig. 4/3.

¹⁶ M. Ignat, *Dacii liberi din Moldova. Contribuții arheologice. Necropolele de la Podeni și Zvorâștea*, Iași, 1999, p. 62.

¹⁷ V. Palade, *op. cit.*, fig. 268/12.

¹⁸ *Ibidem*, fig. 217/4, 157/2.

¹⁹ O. L. Șovan, *op. cit.*, pl. 270/5.

²⁰ E. Popușoi coord., *op. cit.*, pl. XIII/310, poz. 310.

²¹ P. Ciobotaru, *op. cit.*, p. 300, pl. 11/5.

²² S. Țau, N. Mircea, *op. cit.*, fig. 4/3.

²³ Material inedit aflat la Muzeul de Istorie "Teodor Cincu" Tecuci și Muzeul de Istorie "Paul Păltănea" Galați.

Munteni

În curtea cetățeanului Călianu Ion, cu ocazia amenajării unui beci, a fost descoperit, în anul 1977, un mormânt – distrus la săpare –, aparținând culturii Sântana de Mureș-Cerneachov. Din el au fost recuperate un număr de patru vase: o cană, două castroane lucrate la roată, din pastă fină cenușie, o oală lucrată la roată, din pastă grosieră și o cataramă de bronz.

Cana are gura trilobată (Pl. 4/4), iar analogii găsim la Valea Seacă²⁵, Mărtinești-Tătăranu²⁶ și Mihălășeni²⁷. Castroanele sunt de două tipuri diferite; primul este bitronconic, cu umărul carenat și buza ușor evazată (Pl. 4/1). Acest tip are analogii la Polocin-Islaz²⁸, Lețcani²⁹ și Valea Seacă³⁰. Al doilea tip este un castron scund cu umărul ridicat (Pl. 4/3), care are analogii la Valea Seacă³¹, Polocin³², Brăniceni³³ și Banca-Gară³⁴. Oala este lucrată la roată, are corpul piriform, umărul ridicat (Pl. 4/5) și are analogii la Pogonești³⁵, Alexandru Odobescu³⁶, Independența³⁷, Târgșor³⁸, Lețcani³⁹, Hănești⁴⁰ și Bogdănești-Fălciu⁴¹. Catarama este de tipul cu verigă ovală și spin cu prag (Pl. 4/2). Exemplare asemănătoare s-au descoperit la Mihălășeni⁴², Valea Seacă⁴³ și Barcea⁴⁴.

Tecuci, punctul "Rateș"

În anul 1968, în urma unei periegeze efectuată de D. Vicoveanu și elevul Florin Jalbă, la malul de la cei trei tumuli de lângă groapa de gunoi de la Rateș au fost descoperite fragmente ceramice, ce provin de la două vase de mari dimensiuni, întregibile, și o fibulă din bronz ce pot fi încadrate în cultura Sântana de Mureș-Cerneachov.

Vasele de mari dimensiuni erau destinate depozitării și păstrării produselor cerealiere și se întâlnesc doar în așezări, cu precădere în locuințele de suprafață. Primul vas este lucrat cu mâna, are corpul globular alungit și un brâu crestat în relief, sub buză (Pl. 5/1). Ornamentele folosite pe acest tip de vase (brăul în relief alveolat) sunt de tradiție geto-dacică,

²⁴ V. Diaconu, *Descoperiri arheologice din secolul IV e. n. în depresiunea Neamț*, în AMT, IV, 2009, fig. 2, 5.

²⁵ V. Palade, *op. cit.*, fig. 293/2, 294/7.

²⁶ E. Popușoi coord., *op. cit.*, pl. IX/221, poz. 221.

²⁷ O. L. Șovan, *op. cit.*, pl. 322/211 tip 1b.

²⁸ M. Mamalaucă, *Săpăturile arheologice din punctul "Islaz" sat Polocin, comuna Pogonești, campania 2009*, în AMT, VI, 2011, fig. 1/4.

²⁹ I. Ioniță, *Din istoria și civilizația dacilor liberi*, Iași, Editura Junimea, 1982, fig. 36/13.

³⁰ V. Palade, *op. cit.*, fig. 289/8.

³¹ *Ibidem*, fig. 265/16.

³² M. Mamalaucă, *Polocin (com. Pogonești, jud. Vaslui, România)*, în Catalogul "Antichitatea târzie în Bazinul Prutului", p. 88, poz. 436.

³³ V. Vornic, L. Ciobanu, S. Kurceatov, *Ceramica de producție locală din necropola de tip Sântana de Mureș – Cernjachov de la Brăniceni*, în AMT, VI, 2011, fig. 4/1.

³⁴ R. Alaiba, *Atelierul de olărit descoperit în așezarea Banca Gară - "Șapte Case" din secolul al IV-lea – începutul secolului al V-lea*, în AMT, II, 2007, pl. 10/7.

³⁵ M. Mamalaucă, *Necropola de secol IV de la Pogonești. Campania de săpături 1996*, în AMT, II, 2007, pl. III, fig. 10/2.

³⁶ B. Mitrea, C. Preda, *Necropole din secolul IV în Muntenia*, București, Editura Academiei, 1966, p. 102, fig. 245/7.

³⁷ *Ibidem*, p. 54, fig. 140/6.

³⁸ Gh. Diaconu, *Târgșor. Necropola din secolele III-IV e. n.*, București, Editura Academiei, 1965, p. 45, pl. XLIX/2.

³⁹ C. Bloșiu, *Sondajul din necropola de tip Sântana de Mureș de la Lețcani – Iași*, în AM, VI, 1969, p. 143, fig. 5; Idem, *Necropola din secolul al IV-lea e. n. de la Lețcani (jud. Iași)*, în AM, VIII, 1975, p. 236, fig. 23/9.

⁴⁰ Em. Zaharia, N. Zaharia, O. L. Șovan, *Necropola din secolul al IV-lea d. Chr. de la Hănești (județul Botoșani)*, în AM, XVI, 1993, p. 163, fig. 24/c2.

⁴¹ V. Palade, *Săpăturile arheologice de la Bogdănești – Fălciu, jud. Vaslui (1967-1968)*, în MCA, X, 1973, p. 175, fig. 6/3.

⁴² O. L. Șovan, *op. cit.*, pl. 78/2.

⁴³ V. Palade, *Așezarea și necropola de la Bârlad – Valea Seacă...*, fig. 233/10; E. Popușoi coord., *op. cit.*, pl. XX/520, 526, poz. 520, 526.

⁴⁴ E. Popușoi coord., *op. cit.*, pl. XX/545, 546, poz. 545, 546.

după cum o dovedesc descoperirile de la Butnărești⁴⁵ și Văleni⁴⁶. Mai rar întâlnit este brăul în relief crestă, prezent tot pe ceramica de tradiție geto-dacică⁴⁷. Acest tip de vas este întâlnit în așezarea de la Valea Seacă⁴⁸. Al doilea vas este lucrat la roată și este decorat cu linii incizate orizontale, paralele, și linii vălurite (Pl. 5/3). Ornamentele incizate, care dezvoltă linia simplă în zig-zag sau liniile orizontale paralele, apar și în așezarea de la Cipău-Gârle⁴⁹

Fibula este de tipul cu portagrafa înaltă (Pl. 5/2) și are analogii la Domnești⁵⁰, Poienești⁵¹, Poiana Dulcești⁵² și Valea Seacă⁵³.

Valea Mărului

În timpul lucrărilor de construcție a magazinului sătesc din localitate, situat la intersecția șoselelor Valea Mărului-Corni și Valea Mărului-Măndrești, au fost descoperite, în anul 1964, un castron și o amforetă. Ele provin din inventarul unui mormânt de inhumație distrus în timpul lucrărilor. Un castron provenit din același complex se află la Muzeul de Istorie din Galați și a fost publicat de către profesorul Mihalache Brudiu⁵⁴.

Castronul este scund, cu partea superioară cilindrică scundă (Pl. 5/5), exemplare asemănătoare descoperindu-se la Mihălășeni⁵⁵ și Lunca⁵⁶. Amforeta este realizată din pastă de culoare cărămizie, gât cilindric, mai larg spre bază, gura în formă de pâlnie, are două toarte, fundul terminat cu un buton conic, caneluri pe gât, corp și bază (Pl. 5/4). Amfore de același tip au mai fost descoperite în comuna Tanacu (jud. Vaslui)⁵⁷ și la Izvoare (jud. Neamț⁵⁸).

Toate descoperirile întâmplătoare prezentate mai sus vin să întregescă repertoriul descoperirilor arheologice, dar în același timp contribuie și la completarea ariei cu descoperiri specifice Culturii Sântana de Mureș-Cerneachov.

Catalogul descoperirilor

1. Cană

MITCT**, inv. 1464 (Pl. 2/1)

Locul descoperirii: com. Brăhășești - punct „Porcărie”.

Descriere: pastă fină de culoare cenușiu-gălbuie, lucrată la roată, gură trilobată, corp bitronconic, o toartă care lipsește, baza inelară.

Dimensiuni: Db. = 6,1 cm; Dmax. = 12,8 cm; I = 18,7 cm.

Datare: cultura Sântana de Mureș-Cerneachov.

⁴⁵ Gh. Bichir, *Cultura carpică*, București, Editura Academiei, 1973, pp. 65-68.

⁴⁶ I. Ioniță, *Văleni. O mare necropolă a dacilor liberi*, Iași, Editura Junimea, 1988, p. 68.

⁴⁷ I. H. Crișan, *Ceramica gaco-getică*, București, 1969, p. 162; Gh. Bichir, *op. cit.*, p. 67.

⁴⁸ V. Palade, *op. cit.*, fig. 136/1, 267/4.

⁴⁹ N. Vlăsa, *O pătrundere din vest a dacilor pe teritoriul fostei provincii Dacia, în sec. IV e. n.*, în SCIV, 16, 1965, 3, fig. 4/15, 18, 20; fig. 6/9.

⁵⁰ E. Popușoi coord., *op. cit.*, p. 65, pl. VI/145, poz. 145.

⁵¹ *Ibidem*, p. 68, pl. VI/161, poz. 161.

⁵² Gh. Bichir, *op. cit.*, p. 388, pl. CLXXII/7.

⁵³ V. Palade, *Centrul meșteșugăresc de prelucrare a cornului de cerb de la Bârlad-Valea Seacă, datând din secolul al IV-lea e. n.*, în Studii și Comunicări de Istorie a Civilizației populare din România, Muzeul Brukenthal, Sibiu, 1981, 1, p. 214, fig. 29/3, 4.

⁵⁴ M. Brudiu, *Descoperiri arheologice în județul Galați (I)*, în „Danubius”, XIII-XIV, 1992, p. 10.

⁵⁵ O. L. Șovan, *op. cit.*, pl. 183/8; 232/9.

⁵⁶ I. T. Dragomir, *Necropola birituală Sântana de Mureș-Cerneachov (sec. III-IV e. n.)*, de la Lunca, regiunea de Sud a Moldovei, în „Danubius”, XIX, 2001, fig. 45/1.

⁵⁷ V. Căpitanu, *Descoperiri arheologice în comunele Tanacu și Dragomirești (jud. Vaslui)*, în ActaMM, I, 1979, p. 229, fig. 5/8.

⁵⁸ M. Alexianu, L. Ellis, *La tombe IX de Izvoare, Dép. de Neamț, appartenant à la Culture Sântana de Mureș-Cerneachov*, în AM, XVIII, 1995, p. 299, fig. 3/5.

** Muzeul de Istorie "Teodor Cincu", Tecuci.

Analogie: Vornic, 2009, poz. 240; Palade, 2004, fig. 274/5; Mamalaucă, Popușoi, 2009, p. 64, poz. 307.

2. Oală

MITCT, inv. 1466 (Pl. 2/4)

Locul descoperirii: com. Brăhășești - punct „Porcărie”.

Descriere: pastă grosieră, netezită, culoare cărămiziu-cenușie, lucrat cu mâna, buză rotunjită și evazată, corp globular turtit, baza profilată, urme de ardere secundară.

Dimensiuni: Dg. = 9,6 cm; Db. = 7,5 cm; I = 11,1 cm; Dmax. = 13,1 cm.

Datare: cultura Sântana de Mureș-Cerneachov.

Analogie: Palade, 2004, fig. 294/13; Șovan, 2005, pl. 274/54.

3. Castron

MITCT, inv. 1467 (Pl. 2/3)

Locul descoperirii: com. Brăhășești - punct „Porcărie”.

Descriere: pastă fină de culoare cenușie, lucrat la roată, buza rotunjită și trasă ușor spre interior, o canelură pe umăr. Pe canelură se află un decor în zigzag executat prin lustruire, umăr marcat, baza inelară.

Dimensiuni: Dg. = 8,5 cm; Db. = 3,6 cm; I = 4 cm; Dmax. = 8,7 cm.

Datare: cultura Sântana de Mureș-Cerneachov.

Analogie: Palade, 2004, fig. 220/1, Popușoi coord., 1995-1996, pl. X/228.

4. Castron

MITCT, inv. 1468 (Pl. 2/5)

Locul descoperirii: com. Brăhășești - punct „Porcărie”.

Descriere: pastă fină de culoare cenușie, lucrat la roată, buza rotunjită și evazată, corp umăr rotunjit, baza inelară.

Dimensiuni: Dg. = 13,1 cm; Db. = 4,6 cm; I = 4,1 cm.

Datare: cultura Sântana de Mureș-Cerneachov.

Analogie: Șovan, 2005, pl. 317/158, tip 1f; Palade, 2004, fig. 240/4; Ciobotaru, 2013, 291, pl. 2/6; Țau, Nicu, – în curs de apariție.

5. Castron

MITCT, inv. 1469 (Pl. 2/6)

Locul descoperirii: com. Brăhășești - punct „Porcărie”.

Descriere: pastă fină de culoare cenușie, lucrat la roată, buza în formă de „T”, trei toarte din bandă lată, pe diametrul maxim este un decor din ove, baza inelară.

Dimensiuni: Dg. = 24,3 cm; Db. = 9,4 cm; I = 12,1 cm.

Datare: cultura Sântana de Mureș-Cerneachov.

Analogie: Vornic, 2009, 100, poz. 499; Popușoi coord., 1995-1996, pl. 13/310, poz. 310; Palade, 2004, fig. 269/7, 284/3; Ciobotaru, 2013, 300, pl. 11/5; Țau, Nicu, fig. 4/3 (în curs de apariție).

6. Gât urcior

MITCT, inv. 1465 (Pl. 2/2)

Locul descoperirii: com. Brăhășești - punct „Porcărie”.

Descriere: pastă fină de culoare cenușie, lucrată la roată, buza rotunjită, gâtul în formă de pâlnie, se cunosc urmele a două toarte, un inel în relief pe umăr.

Dimensiuni: Dg. = 6,2 cm; I = 8,3 cm.

Datare: cultura Sântana de Mureș-Cerneachov.

Analogie: Popușoi coord., 1995-1996, pl. 13/310, poz. 310; Palade, 2004, fig. 269/7, 284/3;

Ciobotaru, 2013, 300, pl. 11/5; Țau, Nicu, fig. 4/3- în curs de apariție.

7. Fusaiolă

MITCT, inv. 3671 (Pl. 3/2)

Locul descoperirii: com. Drăgănești, sat Malul Alb.

Descriere: pastă grosieră de culoare cărămiziu-cenușie, formă bitronconică, fețele laterale drepte, muchie rotunjită, o baza fațetată, perforație dreaptă.

Dimensiuni: I = 2,3 cm; Dmax. = 3,6 cm.

Datare: cultura Sântana de Mureș-Cerneachov.

Bibliografie: Palade, 2004, fig. 268/12.

8. Fragment oală

MITCT, fără inv. Pl. 3/1)

Locul descoperirii: com. Drăgănești, sat Malul Alb.

Descriere: pastă fină de culoare cenușie, lucrată la roată, buza rotunjită și trasă în exterior.

Dimensiuni: Dg = 17 cm.

Datare: Cultura Sântana de Mureș-Cerneachov.

Analogie: Palade, 2004, fig. 268/12.

9. Fragment oală

MITCT, fără inv. (Pl. 3/5)

Locul descoperirii: com. Drăgănești, sat Malul Alb.

Descriere: pastă fină de culoare cenușie, lucrată la roată, buza rotunjită și trasă în exterior, pe gât și umăr are inele subțiri în relief, pe umăr decor lustruit în zig-zag.

Dimensiuni: Dg = 20 cm.

Datare: Cultura Sântana de Mureș-Cerneachov.

Analogie: Palade, fig. 217/4, 157/2; Șovan, 2005, pl. 270/5.

10. Toartă cană fragmentară

MITCT, fără inv. (Pl. 3/3)

Locul descoperirii: com. Drăgănești, sat Malul Alb.

Descriere: pastă fină de culoare cenușie, lucrată la roată, secțiune ovală.

Dimensiuni: I = cm.

Datare: Cultura Sântana de Mureș-Cerneachov.

Analogie: Popușoi coord., 1995-1996, pl. XIII/310, poz. 310; Ciobotaru, 2013, 300, pl. 11/5; Țau, Nicu, fig. 4/3- în curs de apariție.

11. Fragment vas

MITCT, fără inv. (Pl. 3/4)

Locul descoperirii: com. Drăgănești, sat Malul Alb.

Descriere: pastă grosieră cu pietricele în compoziție, culoare cenușie, lucrată la roată, netezită, decor din linii incizate circulare și linii vălurite.

Dimensiuni: I = 7,50 cm.

Datare: Cultura Sântana de Mureș-Cerneachov.

Analogie: Diaconu, 2009, fig. 2, 5.

12. Cană

MITCT, inv. 1434 (Pl. 4/4)

Locul descoperirii: com. Munteni.

Descriere: pastă fină de culoare cenușie, lucrată la roată, gură trilobată, corp bitronconic,

o toartă din bandă lată cu 2 caneluri. Deasupra diametrului maxim are două caneluri, baza inelară. Sub buză are cinci caneluri circulare.

Dimensiuni: Dg. = 11 cm; Db. = 9,3 cm; I = 32 cm; Dmax. = 19,2 cm.

Datare: cultura Sântana de Mureș-Cerneachov.

Analogie: Palade, 2004, fig. 293/2, 294/7; Popușoi coord., 1995-1996, pl. IX/221, poz. 221; Șovan, 2005, pl. 322/211 tip 1b.

13. Castron

MITCT, inv. 1432 (Pl. 4/1)

Locul descoperirii: com. Munteni.

Descriere: pastă fină de culoare cenușie, lucrat la roată, buză rotunjită, ușor evazată, umăr marcat, pe umăr are trei inele în relief, baza inelară.

Dimensiuni: Dg. = 20,9 cm; Db. = 8,1 cm; I = 9,7 cm; Dmax. = 21,5 cm.

Datare: cultura Sântana de Mureș-Cerneachov.

Analogie: Mamalaucă, 2011, fig. 1/4; Ioniță, 1982, fig. 36/13; Palade, 2004, fig. 289/8.

14. Castron

MITCT, inv. 1433 (Pl. 4/3)

Locul descoperirii: com. Munteni.

Descriere: pastă fină de culoare cenușie, lucrat la roată, buză rotunjită și evazată, umăr marcat, baza inelară.

Dimensiuni: Dg. = 20,9 cm; Db. = 7,4 cm; I = 8,5 cm.

Datare: cultura Sântana de Mureș-Cerneachov.

Analogie: Palade, 2004, fig. 265/16.; Mamalaucă, 2009, 88, poz. 436; Vornic, Ciobanu, Kurceatov, 2011, fig. 4/1; Alaiba, 2007, pl. 10/7.

15. Oală

MITCT, inv. 1470 (Pl. 4/5)

Locul descoperirii: com. Munteni.

Descriere: pastă grosieră cu pietricele în compoziție de culoare cenușiu-negricioasă, lucrată la roată, buză rotunjită și evazată, o canelură pe umăr, corp globular cu umărul ridicat. Pe corp o impresiune de la un deget, fund drept.

Dimensiuni: Dg. = 10,7 cm; Dmax. = 14,6 cm; Db. = 5,8 cm; I = 16,5 cm.

Datare: cultura Sântana de Mureș-Cerneachov.

Analogie: Mamalaucă, 2007, pl. III, fig. 10/2; Mitrea, Preda, 1966, 102, fig. 245/7; Mitrea, Preda, 1966, 54, fig. 140/6; Diaconu, 1965, 45, pl. XLIX/2; Bloșiu, 1969, 143, fig. 5; Bloșiu, 1975, 236, fig. 23/9; Zaharia, Zaharia, Șovan, 1993, 163, fig. 24/c2; Palade, 1973, 175, fig. 6/3.

16. Cataramă

MITCT, inv. 1435 (Pl. 4/2)

Locul descoperirii: com. Munteni.

Descriere: bronz, cu veriga ovală și spin cu prag.

Dimensiuni: D = 2,20 cm.

Datare: cultura Sântana de Mureș-Cerneachov.

Analogie: Șovan, 2005, pl. 78/2; Palade, 2004, fig. 233/10; Popușoi coord, 1995-1996, pl. XX/520, 526, poz. 520, pl. XX/545, 546, poz. 545, 546.

17. Vas provizii

MITCT, inv. 3267 (Pl. 5/1)

Locul descoperirii: mun. Tecuci, punct "Rateș" .

Descriere: pastă grosieră de culoare cărămizie, lucrat cu mâna, netezită, gura largă, buza

rotunjită și evazată, corp globular alungit. Pe gât are un brâu crestat în relief, baza dreaptă.
Dimensiuni: Dg. = 46,3 cm; I = 86,2 cm.
Dată: cultura Sântana de Mureș-Cerneachov.
Analogie: Vlăsa, 1965, fig. 4/15, 18, 20; fig. 6/9.

18. Vas provizii

MITCT, inv. 3268 (Pl. 5/3)

Locul descoperirii: mun. Tecuci, punct "Rateș".

Descriere: pastă fină de culoare cărămiziu-cenușie, lucrat cu roata, buza îngroșată și dreaptă. Corpul este globular alungit, la baza gâtului are trei inele în relief, iar pe corp are două registre decorative, formate din linii circulare incizate și linii vălurite.

Dimensiuni: Dg. = 34,2 cm; Db. = 18, 30 cm; I = 71,7 cm.

Dată: cultura Sântana de Mureș-Cerneachov.

Analogie: Palade, 2004, fig. 136/1, 267/4.

19. Fibulă

MITCT, inv. 2802 (Pl. 5/2)

Locul descoperirii: mun. Tecuci, punct "Rateș".

Descriere: fibulă cu portagrafa înaltă, lucrată din bronz, arcul este curbat cu spinarea mediană, triunghiular în secțiune. Pe picior, de o parte și de alta a portagrafei, se află două semicercuri, ca și pe prelungirea ce suprapune resortul. Lipsește resortul și acul.

Dimensiuni: I = 5,90 cm.

Dată: secolul III p. Chr.

Analogie: Popușoi coord., 1995-1996, 65, pl. VI/145, poz. 145; Popușoi coord., 1995-1996, 68, pl. VI/161, poz. 161; Bichir, 1973, 388, pl. CLXXII/7; Palade, 1981, 214, fig. 29/3, 4.

20. Castron

MITCT, inv. 2733 (Pl. 5/5)

Locul descoperirii: com. Valea Mărului.

Descriere: pastă fină de culoare cenușie, lucrat la roată, buză ușor evazată, umărul rotunjit, o canelură deasupra diametrului maxim, baza inelară.

Dimensiuni: Dg. = 14 cm; Db. = 6 cm; Î = 4,5 cm.

Dată: cultura Sântana de Mureș-Cerneachov.

Analogie: Șovan, 2005, pl. 183/8; 232/9; Dragomir, 2001, fig. 45/1.

21. Amforetă

MITCT, inv. 2732 (Pl. 5/4)

Locul descoperirii: com. Valea Mărului.

Descriere: pastă de culoare cărămizie, gât cilindric, mai larg spre bază, gura în formă de pâlnie, două toarte, fundul terminat cu un buton conic, caneluri pe gât, corp și bază.

Dimensiuni: I = 42,50 cm; Dmax = 13,80 cm; Dp = 3,10 cm.

Dată: sfârșitul sec. IV și începutul sec. V p. Chr.

Analogii: Căpitanu, 1979, 229, fig. 5/8; Alexianu, Ellis, 1995, 299, fig. 3/5.

Bibliografie

- Alaiba, 2007: R. Alaiba, *Atelierul de olărit descoperit în așezarea Banca Gară - "Șapte Case" din secolul al IV – lea – începutul secolului al V – lea*, în AMT, II, 18-36.
- Alexianu, Ellis, 1995: M. Alexianu, L. Ellis, *La tombe IX de Izvoare, Dép. de Neamț, appartenant à la Culture Sântana de Mureș-Černjachov*, în AM, XVIII, 295-302.
- Bichir, 1973: Gh. Bichir, *Cultura carpică*, București, Editura Academiei.
- Bloșiu, 1969: C. Bloșiu, *Sondajul din necropola de tip Sântana de Mureș de la Lețcani – Iași*, în AM, VI, 137-148.
- Bloșiu, 1975: C. Bloșiu, *Necropola din secolul al IV – lea e. n. de la Lețcani (jud. Iași)*, în AM, VIII, 203-280.
- Brudiu, 1992: M. Brudiu, *Descoperiri arheologice în județul Galați (I)*, în Danubius, XIII-XIV, 5-21.
- Căpitanu, 1979: V. Căpitanu, *Descoperiri arheologice în comunele Tanacu și Dragomirești (jud. Vaslui)*, în ActaMM, I, 1979, 223-239.
- Ciobotaru, 2013: P. Ciobotaru, *Necropola de la Tecuci, Fabrica de Ambalaje Metalice*, în "Studii și Cercetări privind Arheologia Spațiului Nord-Vest Pontic", In Honorem Mircea Nicu Septuagenarii, Editura Muzeului de Istorie Galați, Galați, 273-300.
- Crișan, 1969: I. H. Crișan, *Ceramica gaco-getică*, București.
- Croitoru, 2013: C. Croitoru, *Galați. Repertoriul descoperirilor Arheologice și Numismatice*, Editura Muzeului de Istorie Galați, Galați.
- Diaconu, 1965: Gh. Diaconu, *Târgșor. Necropola din secolele III-IV e.n.*, București, Editura Academiei.
- Diaconu, 2009: V. Diaconu, *Descoperiri arheologice din secolul IV e. n. în depresiunea Neamț*, în AMT, IV, 7-19.
- Dragomir, 2001: I. T. Dragomir, *Necropola birituală Sântana de Mureș-Cerneahov (sec. III-IV e. n.), de la Lunca, regiunea de Sud a Moldovei*, în „Danubius”, XIX.
- Ilie, Nicu, 2002: C. Ilie, M. Nicu, *Situri și puncte arheologice din județul Galați*, în „Danubius”, XX, Galați, 2002, 5-42.
- Ioniță, 1982: I. Ioniță, *Din istoria și civilizația dacilor liberi*, Iași, Editura Junimea.
- Ioniță, 1988: I. Ioniță, *Văleni. O mare necropolă a dacilor liberi*, Iași, Editura Junimea.
- Ignat, 1999: M. Ignat, *Dacii liberi din Moldova. Contribuții arheologice. Necropolele de la Podeni și Zvorâștea*, Iași.
- Mamalaucă, 2007: M. Mamalaucă, *Necropola de secol IV de la Pogonești. Campania de săpături 1996*, în AMT, II, 51-56.
- Mamalaucă, 2009: M. Mamalaucă, *Polocin (com. Pogonești, jud. Vaslui, România)*, în Catalogul "Antichitatea târzie în Bazinul Prutului", Bârlad, Editura Sfera, 78-90.
- Mamalaucă, 2011: M. Mamalaucă, *Săpăturile arheologice din punctul "Islaz" sat Polocin, comuna Pogonești, campania 2009*, în AMT, VI, 2011, 77-94.
- Mamalaucă, Popușoi, 2009: M. Mamalaucă, E. Popușoi, *Bârlad-Valea Seacă*, în Catalogul "Antichitatea târzie în Bazinul Prutului", Bârlad, Editura Sfera, 53-77.
- Mitrea, Preda, 1966: B. Mitrea, C. Preda, *Necropole din secolul IV în Muntenia*, București, Editura Academiei.
- Palade, 1973: V. Palade, *Săpăturile arheologice de la Bogdănești-Fălciu, jud. Vaslui (1967-1968)*, în MCA, X, 1973, 169-189.
- Palade, 1981: V. Palade, *Centrul meșteșugăresc de prelucrare a cornului de cerb de la Bârlad – Valea Seacă, datând din secolul al IV-lea e. n.*, în „Studii și Comunicări de Istorie a Civilizației populare din România”, Muzeul Brukenthal, Sibiu, 1981, 1, 179-215.
- Palade, 2004: V. Palade, *Așezarea și necropola de la Bârlad - Valea Seacă. Secolele III-V*, București, Editura Arc, 2000.
- Popușoi, 1995-1996: E. Popușoi coord., *Expoziția "Rădăcini ale civilizației străromânești în Muntenia de Răsărit, Moldova de Sud și Centrală în sec. III-XI p. Chr."*, Catalog.
- Șovan, 2005: O. L. Șovan, *Necropola de tip Sântana de Mureș-Černjacov (județul Botoșani), Târgoviște*, Editura Cetatea de Scaun.
- Vlassa, 1965: N. Vlassa, *O pătrundere din vest a dacilor pe teritoriul fostei provincii Dacia, în sec. IV e. n.*, în SCIV, 16, 3, 501-518.
- Vornic, 2009: V. Vornic, *Budești (mun. Chișinău, Republica Moldova)*, în Catalogul Catalogul

- "Antichitatea târzie în Bazinul Prutului", Bârlad, Editura Sfera, 96-103.
- Vornic, 2009: V. Vornic, *Petrești (r. Ungheni, Republica Moldova)*, în Catalogul "Antichitatea târzie în Bazinul Prutului", Bârlad, Editura Sfera, 51.
- Vornic, Ciobanu, Kurceatov, 2011: V. Vornic, L. Ciobanu, S. Kurceatov, *Ceramica de producție locală din necropola de rîp Sântana de Mureș – Cernjachov de la Brăniceni*, în AMT, VI, 95-119.
- Țau, Nicu: S. Țau, M. Nicu, *Noi dovezi ale Culturii Sântana de Mureș în Sudul Moldovei. Necropola din Tecuci – punctul "Grădina lui Tiron"*, în "Cultura Sântana de Mureș în Sudul Moldovei", Iași (în curs de apariție).
- Zaharia, Zaharia, Șovan, 1993: Em. Zaharia, N. Zaharia, O. L. Șovan, *Necropola din secolul al IV-lea d. Chr. de la Hănești (județul Botoșani)*, în AM, XVI, 151-189.

FORTUNATE DISCOVERIES PERTAINING TO SÂNTANA DE MUREȘ-CERNEACHOV CULTURE, IN THE NORTH-WEST OF GALAȚI COUNTY (I)

The archaeological collection of "Teodor Cincu" History Museum of Tecuci comprises many items fortunately discovered in the area of Tecuci and in its surroundings, on the occasion of various building operations, of periegesis or revealed as the result of the action of the destructive natural factors. Many of the archaeological items discovered on such occasions are still unknown, not being published, but, at the most, being only mentioned in various papers.

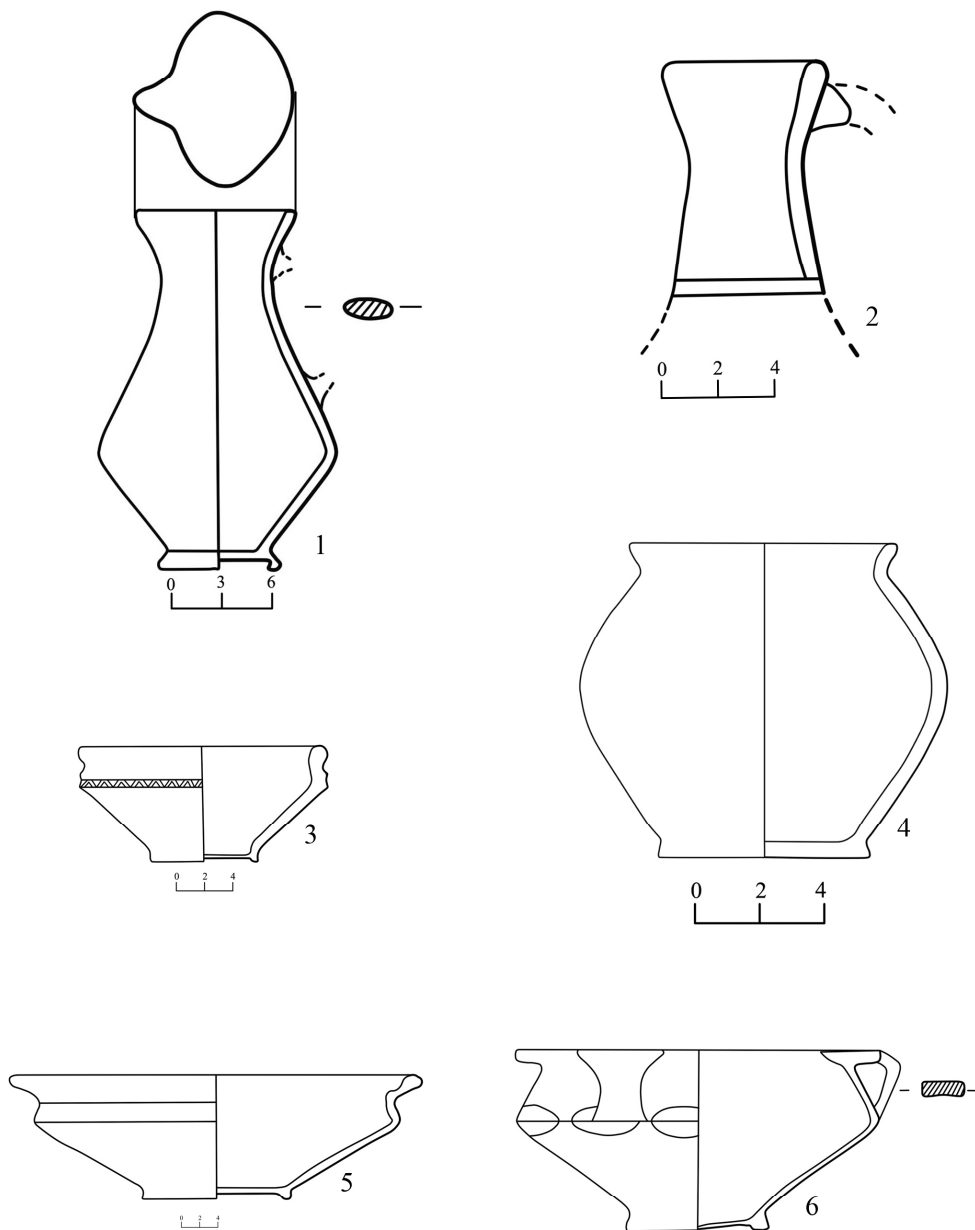
The present article aims at presenting a part of the archaeological items fortunately discovered in several localities from the North-West of Galați County (Brăhășești commune – the place named "Porcărie", Drăgănești commune, Malu Alb village, Munteni, Tecuci – the point named "Rateș" and Valea Mărului). The presented items, chronologically belonging to Sântana de Mureș Cerneachov culture, were found both in settlements and in necropolises.

All the fortunate discoveries presented bring a noticeable contribution to the repertory of the archaeological finds belonging to Sântana de Mureș Cerneachov culture and to the creation of a more accurate map of the area with such finds.

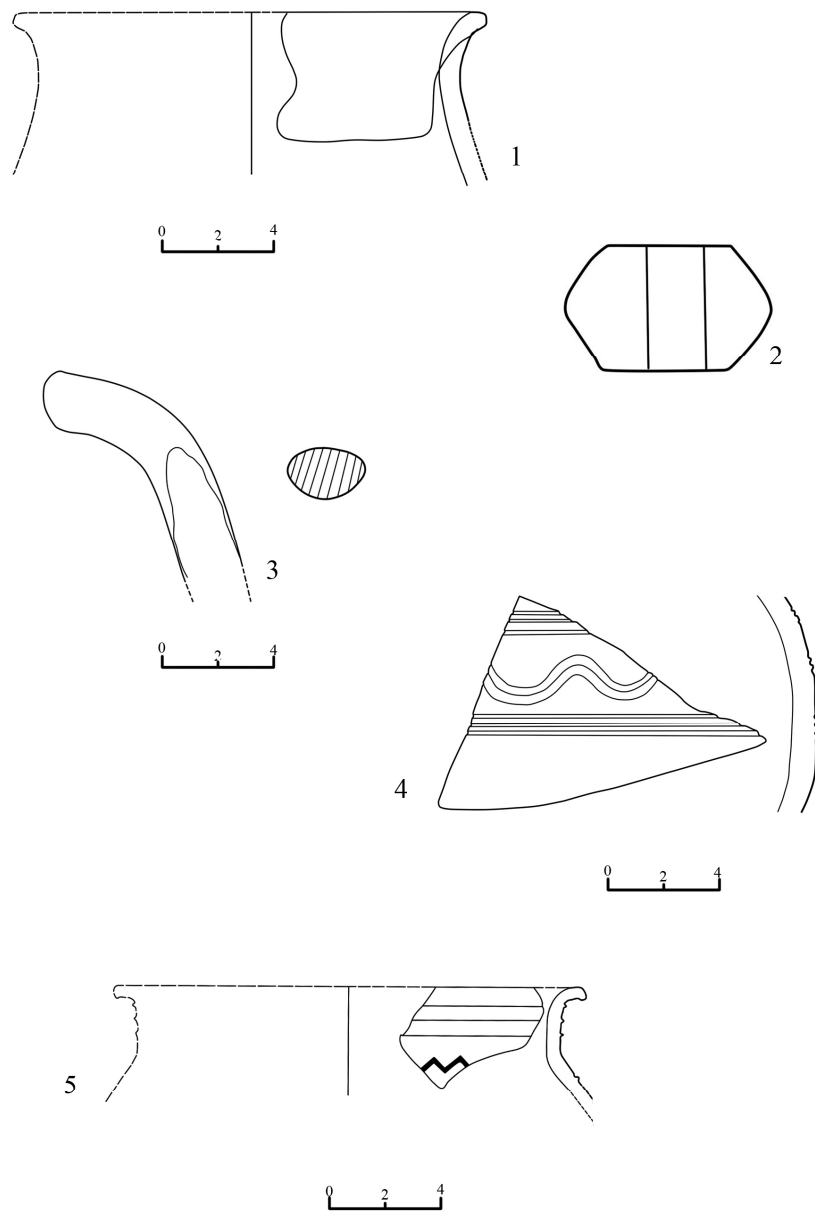
JUDEȚUL VASLUI



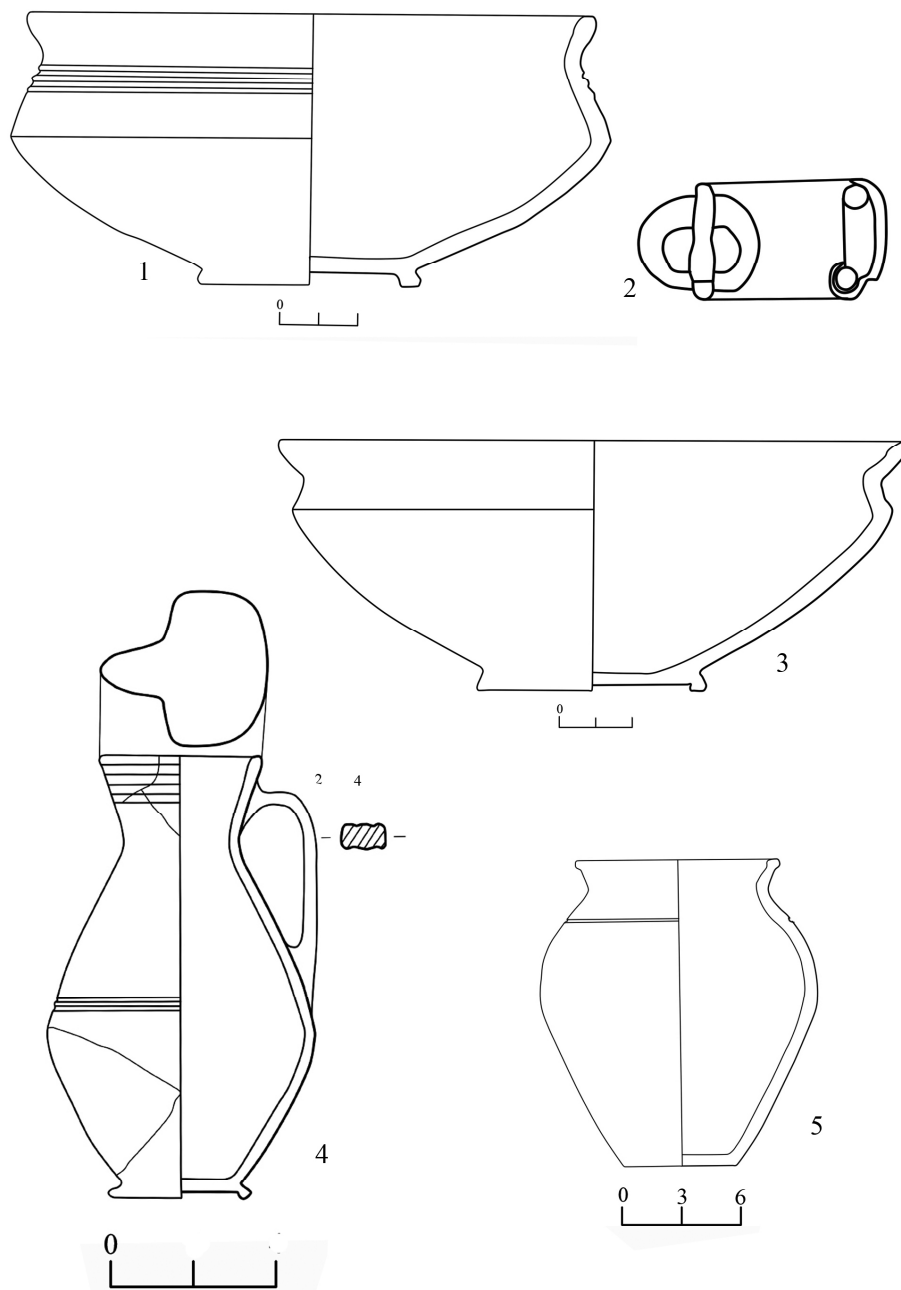
Planșa 1. Descoperiri întâmplătoare specifice Culturii Sântana de Mureș-Cerneachov.



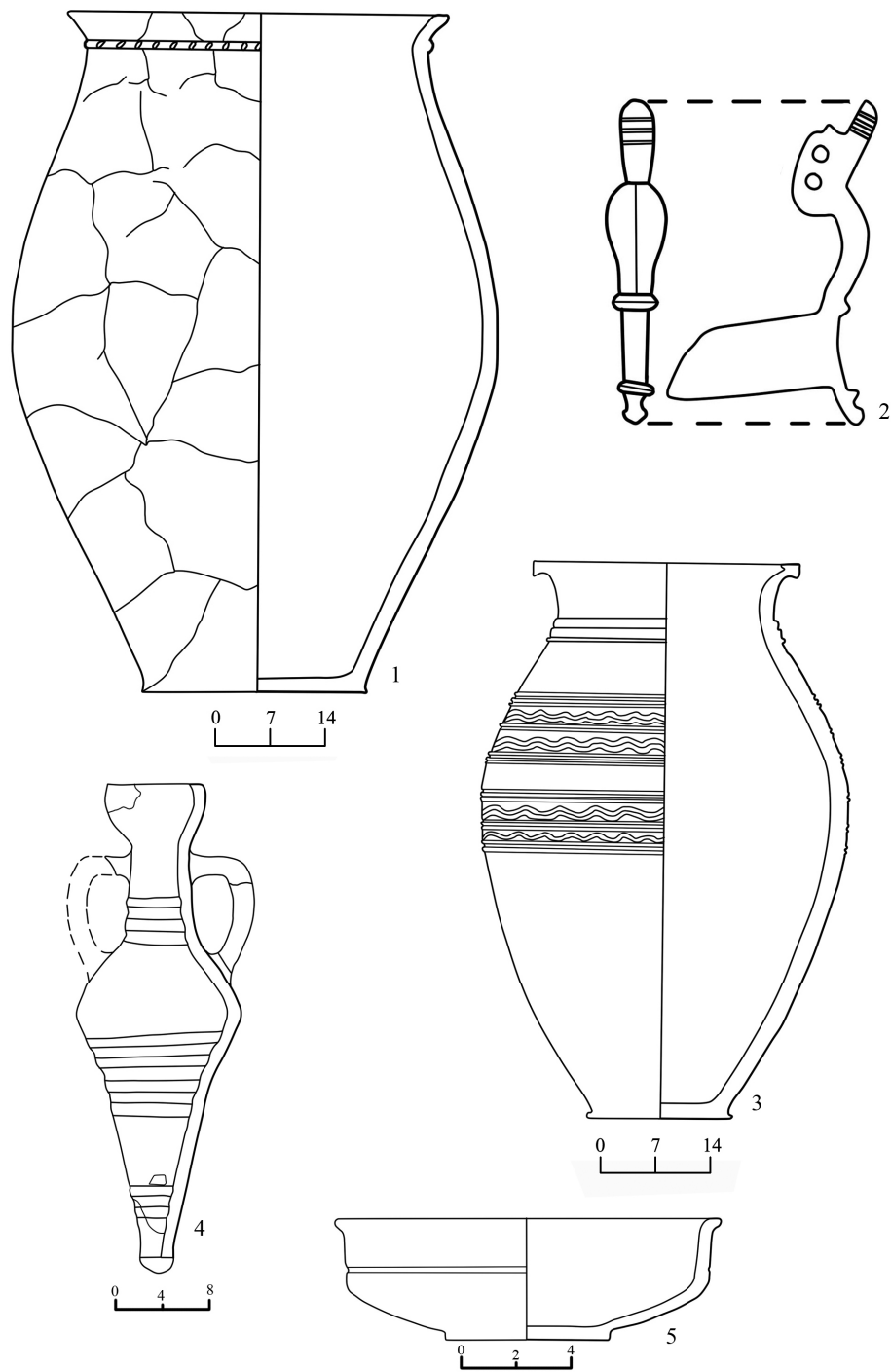
Planșa 2. Comuna Brăhăsești, punctul “Porcărie”



Planșa 3. Comuna Drăgănești, sat Malu Alb



Planșa 4. Comuna Munteni.



Plansa 5. Tecuci - punct Rateș (1-3), Valea Mărului (4-5).