

AMULETE DIN PLUMB

DIN A DOUA JUMĂTATE A SECOLULUI AL V-LEA

DESCOPERITE LA SÂNPUL (JUD. CLUJ)

Lavinia GRUMEZA*

Keywords: amulets, rituals, migration period graves, Transylvania, Antiquity and early Middle Age.

Introducere

Cu prilejul cercetărilor arheologice pe tronsonul viitoarei autostrăzi A3-Transilvania, sectorul 3A2, Nădășelu-Topa Mică, în imediata apropiere a satului Sânpul (jud. Cluj), a fost identificat un sit multistratificat, numit convențional Situl 9. Acesta se extinde pe aproximativ 3.9 ha, având 403 complexe arheologice – din preistorie, epoca romană și perioada migrațiilor, ultima fiind reprezentată prin trei morminte, grupate în secțiunea nord-vestică a sitului¹. Pe baza inventarului funerar (în special a fibulelor din argint aurit, cu placă semicirculară și butoane, picior trapezoidal și arc dublu), mormintele respective au fost datate în a doua jumătate a secolului al V-lea². Aceste complexe fac parte dintr-un fenomen funerar cunoscut în literatura de specialitate sub numele de „grupuri mici de morminte sau morminte singulare” (*small grave groups and single burial*)³, atribuite aristocrației germanice. Inventarul funerar era alcătuit din obiecte de prestigiu din aur și argint, cum ar fi fibule de mari dimensiuni (purtate în perechi), piese de centură, oglinzi, mărgelile din sticlă, chihlimbar și carneol.

Aceste tipuri de înhumări – atestate arheologic pe un spațiu extins, din vestul Europei și până în nordul Mării Negre, – sunt dificil de atribuit din punct de vedere etnic⁴. În Bazinul Carpatic și în Transilvania, asemenea grupuri princiare și multiculturale, care împărtășesc aceleași simboluri ale statutului social și au ranguri similare, sunt foarte bine reprezentate⁵.

* Institutul de Arheologie Iași; lavinia_grumeza@yahoo.com. Studiul a fost realizat cu ajutorul unui grant al Ministerului Cercetării și Inovării, CCCDI – UEFISCDI, Proiectul nr. PN-III-P1-1.1-TE-2019-0783, în cadrul PNCDI III.

¹ L. Grumeza, G. Cupcea, *Migration Period Graves Recently Discovered in Sânpul (Cluj County/ RO)*, în „Archäologisches Korrespondenzblatt”, 50/3, 2020, p. 413-427; G. Cupcea et alii, *A Sanctuary of Silvanus in the Rural Territory of Napoca*, în „Acta Musei Napocensis”, 56/I, 2019, p. 147-194.

² Grumeza, Cupcea, *op. cit.*, p. 424.

³ A. Kiss, *Single Burials and Small Grave Groups in the Carpathian Basin in the 5th Century*, Budapesta 2017.

⁴ M. Kazanski, J. L. Quiroga, P. Périn, *Le costume féminin princier de tradition germanique orientale à l'époque des grandes migrations en Espagne et en Gaule du sud et ses réminiscences dans le royaume hispano-wisigothique*, în J. L. Quiroga (ed.), *In tempore Sueborum. El Tiempo de los Suevos en la Gallaecia (411-585). El primer reino medieval de Occidente*; volumen de estudios, Ourense 2017, p. 61-84; J. Tejral, *The Connection between the Region North to the Danube and Northern Europe. Some Aspects of Ethnic and Social Identity of the Fifth Century Elites*, în I. Khrapunov, F. A. Stylear (eds), *Inter ambo maria. Northern barbarians from Scandinavia towards the Black Sea*. Kristiansand-Simferopol, 2013, p. 383-408.

⁵ Vezi, mai recent, descoperirea de la Turda (jud. Cluj): M. Bărbulescu, *Mormântul princiar germanic de la Turda / Das germanische Fürstengrab von Turda*, Cluj-Napoca, 2008.

După o discuție recentă a acestor aspecte⁶, scopul studiului de față este acela de a analiza exhaustiv cele trei pandantive din plumb descoperite în mormântul 3 de la Sânpaul, unice din punct de vedere al formei și decorului.

Mormântul 3 de la Sânpaul

Dimensiunile gropii: 1.25 m × 0.40 m × 0.10 m.

Mormânt de înhumatie, orientat vest-est; defunctul (copil) era dispus în poziție de decubit dorsal, pe spate, cu membrele superioare de-a lungul corpului; oasele, conservate precar, au fost deranjate în zona toracelui (Fig. 1/1). Inventar funerar:

1. Lângă cap, în dreapta: un vas cenușiu, lucrat cu mâna, conservat precar (Fig.1/2a).
2. În zona toracelui: un pandativ din aliaj de plumb, de formă romboidală, decorat la exterior cu linii, care se unesc într-o rețea simetrică; pandativul are două butoane laterale și o buclă de prindere (ruptă în prezent), dimensiuni: H = 2.2 cm, L = 1.9 cm, Gr = 0.15 cm⁷ (Fig.1/7; 4/4); un pandativ din aliaj de plumb, de tip *lunula*, decorat la exterior cu un X central înconjurat de linii (îmbinate într-o rețea) și puncte mici – toate în relief, dimensiuni: H = 2 cm, L = 1.9 cm, Gr = 0.16 cm (Fig.1/5, 4/2); un pandativ din aliaj de plumb sub formă de formă ovală, neregulată, perforat pentru a putea fi atârnat, decorat cu linii diagonale, intersectate în zona centrală; pandativul are un defect de fabricație, dimensiuni: L = 1.9 cm, H = 1 cm, Gr = 0.11 cm (Fig. 1/6; 4/3); toate exemplarele au fost realizate prin turnare în tipar.
3. La membrul superior stâng: un pieptene bilateral de corn, într-o stare de conservare foarte precară (imposibil de restaurat); L = 12 cm (Fig. 1/2b).
4. În zona toracelui: o mărgică circulară din sticlă albastră, H = 1.2 cm, D = 1 cm; una în formă de pară, din sticlă neagră, H = 1.6 cm, D = 1.7 cm, D_{perforare} = 0.6 cm; o mărgică globulară din sticlă translucidă verde, H = 0.6 cm, D = 1.4 cm; o mărgică circulară din sticlă galbenă, H = 1.1 cm, D = 1 cm; o mărgică circulară din sticlă albastră, H = 0.58 cm, D = 1 cm; o mărgică circulară din sticlă albastră (ușor deformată), H = 1.6 cm, D = 0.8 cm; una globulară, din sticlă albastru-închis cu puncte albe și albastre, H = 1.1 cm, D = 1.5 cm; o mărgică globulară, din sticlă albastru-închis cu puncte albe și roșii, H = 1.2 cm, D = 1.6 cm; o mărgică globulară, fragmentară, din sticlă albastru-închis cu puncte albe și roșii, H = 1.5 cm, D = 2.5 cm (Fig. 1/3).
5. În zona bazinului: o cataramă ovală de argint, D = 1.7 × 1.3 cm, Gr = 0.4 cm (Fig.1/4).

Pandantivele

Nu cunoaștem până în prezent pandantive identice cu cele descoperite în mormântul de la Sânpaul. Există, însă, numeroase piese asemănătoare din punct de vedere tipologic în situri datate în epoca romană și post-romană sau atribuite culturii Sântana de Mureș-Cerneahov, respectiv perioadei hunice, avare și vikinge.

Cele mai apropiate descoperiri, din punct de vedere cronologic, provin din aria culturii Sântana de Mureș-Cerneahov, unde întâlnim, în morminte de femei și copii, pandantive metalice asociate cu mărgele. Din necropola de la Mihălășeni (jud. Botoșani), mormântul 469, provin două pandantive de metal, unul de formă circulară cu 10 cercuri în relief, și celălalt, de formă romboidală (H = 2.1 cm), decorat cu o cruce⁸ (Fig. 2/1-2; Fig. 3/1-2), apropiat tipologic de pandativul romboidal, din mormântul 3 de la Sânpaul. Piese de la Mihălășeni au fost parte a unui colier, alături de alte 22 de mărgele, realizate din sticlă, carneol și coral (Fig. 2/3).

⁶ Grumeza, Cupcea, *op. cit.*, p. 147-194.

⁷ Următoarele prescurtări au fost utilizate: H = înălțime, L = lățime, Gr = grosime, D = diametru.

⁸ O. L. Șovan, *Necropola de tip Sântana de Mureș-Černjacob de la Mihălășeni (județul Botoșani)*, Târgoviște, 2009, p. 134-135, Pl. 252/25-26.

La publicarea necropolei de la Mihălășeni, O. L. Șovan a descris pandantivele ca fiind din metal, fără a specifica tipul metalului. La o reexaminare a pieselor⁹, am constatat că acestea au fost realizate dintr-un aliaj din plumb, fiind turnate în tipare (de unde a rezultat și forma neregulată pe alocuri). Cele 520 de morminte de la Mihălășeni au fost datate între sfârșitul secolului al III-lea/începutul secolului al IV-lea și începutul secolului al V-lea¹⁰.

Pendantivele lunulare – din diferite metale prețioase sau bronz – sunt mult mai întâlnite în Antichitatea târzie, fiind documentate la Dănceni (Rep. Moldova), mormântul 279 (piesă de aur în mormânt de incinerare, Fig. 3/2)¹¹, în tezaurul de la Grușivci (Ucraina)¹² și alte situri ale culturii Cerneahov (Fig. 3/3)¹³. Totodată, din necropola de la Tîrșor (mormintele 82, 155 și 243) provin pendantive lunulare și de formă dreptunghiulară din argint (Fig. 2/4). Ele au fost găsite în zona gâtului, sub maxilarul defuncțiilor¹⁴. O alăturare similară de *lunula* și pendantiv rectangular (ambele din bronz) întâlnim în mormântul 407 (adolescent) de la Bârlad-Valea Seacă (Fig. 2/5)¹⁵. Aceste tipuri de pendantive rectangulare, ca cele de la Bârlad și Tîrșor, au analogii în necropole datate un secol sau două mai târziu¹⁶. Însă, în epocile ulterioare (secolele V-VI), pendantivele de tip *lunula* devin mai rare atât în Bazinul Carpatic, cât și în spațiul est carpatic. Din a doua jumătate a secolului al V-lea provin două pendantive lunulare, descoperite într-un mormânt de la Cluj-Cordoș (jud. Cluj), împreună cu un colier de mărgel¹⁷. O datare similară (anii 430-450 p. Chr.) are și mormântul „princiar” de la Mukhino-2 (Lipetsk / Rusia), un complex funerar (nr. 27) care are în inventar, printre altele, o *lunula* de argint și mărgel policrome identice cu cele din mormântul 3 de la Sânpaul¹⁸.

Pendantive de plumb asemănătoare (decor și tehnică de realizare) cu cele trei piese, care fac obiectul acestui studiu, provin și din necropole mai târzii, ca cea de la Sânpaul, cum ar fi: Noșlac (jud. Alba), mormântul 60 (Fig. 4/5), mormânt de femeie datat la sfârșitul secolului al VIII-lea și începutul secolului al IX-lea¹⁹, la Zalakomár (comitatul Zala, Ungaria), mormântul 54 (Fig. 4/6), datat în secolul al VIII-lea și mijlocul secolului al IX-lea²⁰, la Tiszafüred (comitat Jász-Nagykun-Szolnok, Ungaria), mormânt 1049 (Fig. 4/7), datat la începutul secolului al IX-lea²¹ și la Orosháza-Bónum (comitat Békés, Ungaria), mormânt 88 (Fig. 4/8), într-un complex funerar care aparținea unei fete tinere²². Aceste pendantive au

⁹ Mulțumim colegilor de la Muzeul Județean Botoșani (dr. Adela Kovacs și dr. Aurel Melniciuc) pentru fotografiile și informațiile puse la dispoziție.

¹⁰ Șovan, *op. cit.*, *passim*.

¹¹ I. Ioniță, M. Mamalaucă, V. Vornic, *Antichitatea târzie în Bazinul Prutului. Catalog*, Bârlad, 2009, p. 19.

¹² *Ibidem*, p. 20.

¹³ Vezi o recentă catalogare a acestor piese în O. V. Gopkalo, *Busy i podveski chernyakhovskoj kul'tury*, Kiev, 2008, Pl. VII/1-4.

¹⁴ Gh. Diaconu, *Tîrșor. Necropola din secolele III-IV e.n.*, București, 1965, p. 57, 63, 69-80, Pl. LXXXVII/2; CV/1, CXXV/1.

¹⁵ V. Palade, *Așezarea și necropola de la Bârlad-Valea Seacă (sfârșitul secolului al III-lea – a doua jumătate a secolului al V-lea)*, București, 2004, p. 134, Fig. 239/2.

¹⁶ Vezi exemplele de mai jos.

¹⁷ I. Hica, Ș. Ferenczi, *Morminte prefeudale inedite la Cluj-Napoca – cartierul Cordoș*, în C. Gaiu, C. Găzduc (eds.), *Fontes Historiae: studia in honorem Demetrii Protase*, Cluj-Napoca, 2006, p. 930, fig. 1, 1-2.

¹⁸ M. Kazanski, A. Mastikova, „Princely” finds and power centers in Eastern European Barbaricum in the Hunnic time, în H. Geisler (ed.), *Wandel durch Migration ? 26. Internationales Symposium „Grundprobleme der frühgeschichtlichen Entwicklung im mittleren Donauraum” (Straubing 2014)*, Büchenbach, 2016, p. 85-103.

¹⁹ A. Dobos, *Lead pendants from the Avar Period cemetery at Noșlac (Alba County), Romania*, în „Instrumentum”, 32, 2010, p. 15.

²⁰ B. M. Szöke, *Die Beziehungen zwischen dem oberen Donautal und Westungarn in der ersten Hälfte des 9. Jahrhunderts (Frauentrachtzubehör und Schmuck)*, în F. Daim (ed.), *Awarenforschungen 2. Archaeologia Austriaca: Monographien 2 = Studien zur Archäologie der Awaren 4*, Viena, 1992, p. 928, Pl. 4.

²¹ É. Garam, *Das awarenzeitliche Gräberfeld von Tiszafüred. Cemeteries of the Avar Period (567-829) in Hungary 3*, Budapest, 1995, pl. 143/1049.6-7.

²² I. Juhász, *Awarenzeitliche Gräberfelder in der Gemarkung Orosháza*, Budapest, 1995, p. 27-28, pl. VII/88.3.

formă exclusiv rectangulară și se datează mai târziu ca exemplarele de la Sânpaul. Totuși, observăm o preferință pentru plumb ca materie primă în realizarea pandantivelor apotropaice.

Acestea, purtate împreună cu mărgelile, scoici și alte obiecte miniaturale metalice, aveau rolul unor amulete²³, atât în cultura romană, cât și în cea post romană, în perioada hună sau avară. Izvoarele antice²⁴ și reprezentările din arta și sculptura greco-romană (Fig. 5-6) ne oferă informații în acest sens. Asemenea amulete (lat.: *crepundia*, gr.: τὰ σπάργανα) aveau formă de semilună, clopoței/zornăitoare (*tintinnabulum*), *bullae*, organe genitale, secure dublă, găletușă (*situla argenteola*), spadă (*ensiculus aureolus*); palmă (*manicula*) sau delfin (*delphin*)²⁵. În lumea greco-romană, ele erau purtate preponderent la gât, așa cum apar redată în numeroasele portrete descoperite în oaza Faiyum (Fig. 5) sau pe statuile de bronz, datate în primele secole p. Chr., cum ar fi „Copil jucându-se cu o *bulla*”²⁶ (Fig. 6/3). În alte reprezentări din arta romană, asemenea *crepundia* apar purtate pe un șnur înfășurat diagonal pe toracele copilului/adolescentului (Fig. 6/2, 4). Dacă, în cazul statuii de bronz „Băiat cu o pasăre” (*Knabe mit Vogel*), trei amulete (*phalus*, *strigilius* mic și un mugur) atârnă pe o panglică înfășurată în diagonal în jurul pieptului²⁷, în cazul statuii „Copil cu *crepundia*” avem 20 de amulete de diferite forme, purtate în jurul toracelui²⁸ (Fig. 6/4). Printre acestea observăm și trei amulete asemănătoare cu cele purtate de copilul înhumat la Sânpaul: o *lunula*, o amuletă romboidală și un pește sau *manus* (Fig. 6/4b). Totodată, atragem atenția că statuia „Copil cu *crepundia*” are un număr neobișnuit de mare de amulete, tunsoarea fiind atipică pentru un copil roman (părul este ras pe mijlocul capului). Probabil avem de-a face cu reprezentarea unui copil-preot²⁹ al unui zeu oriental (zeița Isis?).

Observații finale

Pendantivele descoperite în mormântul 3 de la Sânpaul aveau rolul unor amulete, legate de obiceiuri și motive decorative, a căror origine ar fi de căutat în lumea orientală și greco-romană. Copiii, fiind mai expuși (dacă ținem cont de speranța de viață redusă în epoca antică și medievală), aveau nevoie de obiecte apotropaice și profilactice, care să ofere protecție și prevenție. La naștere, copilul, indiferent de sex, trebuia protejat de *fascinum*, de tot felul de influențe nefaste (de origine magică sau supranaturală), care puteau cauza consecințe dezastruoase³⁰. La nouă zile după naștere, băieții primeau de la *pater familias* o *bulla* protectoare (Fig. 6/3) pe care o purtau până în momentul în care deveneau cetățeni (purtători de *toga praetexta*). Similar, fetele primeau o *lunula* (Fig. 5/2) pe care o purtau la gât până la căsătorie³¹.

Totodată, cu prilejul diferitelor sărbători (*lustratio*) și etape în viața copiilor (*infantia*,

²³ T. Vida, *Heidnische und christliche Elemente der awarenzeitlichen Glaubenswelt, Amulette in der Awarenzeit*, în „Zalai Múzeum”, 11, 2002, p. 179-209. O excepție o constituie exemplarele de la Noșlac, care decorau centura (Dobos, *op. cit.*, p. 15).

²⁴ De exemplu, Plaut., *Mil.* 5. 6; Plaut. *Rud.* IV, 4, 37; Cic. *Brut.* 91, 313.

²⁵ A. Rich, *The Illustrated Companion to the Latin Dictionary and Greek Lexicon*, Londra, 1849.

²⁶ E. Strong, *Roman Sculpture from Augustus to Constantine*, Cambridge, 2015, p. 32.

²⁷ U. Höckmann, *Antike Bronzen. Staatliche Kunstsammlungen Kassel. Eine Auswahl*, Kassel, 1973, p. 30, Kat. Nr. 56.

²⁸ A. Rich, *op. cit.*, p. 214.

²⁹ Pentru prezența copiilor în religiile orientale, vezi A. Backe-Dahmen, *Roman Children and the „Horus Lock” between Cult and Image*, în V. Gasparini, R. Veymiers (eds.), *Individuals and Materials in the Greco-Roman Cults of Isis. Agents, Images, and Practices*, Leiden, 2018, p. 509-538; p. 1081-1085 (planșe). Mulțumim colegilor dr. Adriana Antal și dr. Dan Deac pentru bibliografia pusă la dispoziție.

³⁰ J. Carlos Sáenz Preciado, *La joyería romana: mucho más que un complement*, în „Revista diseño de modas”, 3, 2017, p. 48.

³¹ H. R. Goette, *Die Bulla*, în „Bonner Jahrbücher”, 186, 1986, p. 133-164; R. E. A. Palmer, *Bullae insignia ingenuitatis*, în „American Journal of Ancient History”, 14, 1989, p. 1-69; P. G. Warden, *Bullae, Roman custom, and Italic tradition*, în „Opuscula Romana”, XIV, 1983, p. 69-75.

pueritia, adolescentia), romanii apelau mai degrabă la forțele magice (chiar de tradiție greacă) și mai puțin la divinitățile oficiale. Se cunosc depuneri ritualice de statuete apotropaice, cum ar fi cele de tip *Risi* (care marchează trecerea de la etapa de sugară la cea de copil), de *Genii Cucullati* (pentru stadiul următor, trecerea de la etapa de copil la cea de adolescent) sau depuneri de statuete Venus, care marcau sfârșitul copilăriei unei fete³².

Alături de amuletele obișnuite – de tip *bullă* și *lunula* –, copiii romani purtau și alte tipuri de pandantive pentru protecție suplimentară împotriva temutului *fascinum*, a bolilor, deochiului sau a infertilității³³. Nu doar pandantivele de tip *lunula* pot fi asociate culturii feminine antice, ci și cele în formă de romb. Această figură geometrică – *rhombus* (gr. *ῥόμβος*) desemna la origine *fusus*, mai exact instrumentul cu care femeile răsuceau fusul (fusaiola)³⁴. Acesta era folosit și în descântecele copiilor deochiați, dar era asociat și cu Parcele (Clotho răsucea firul vieții cu un fus) sau cu *fatum* (care hotăra momentul morții³⁵).

O parte a acestor credințe și obiceiuri greco-romane au fost transmise, în perioada post romană, diferitelor populații din *Barbaricum*, cum ar fi purtătorii culturii Sântana de Mureș-Cerneahov sau ai altor culturi (germanice, hune, avare etc.). În societățile antice (în care mortalitatea infantilă era de 40%)³⁶, frica de moarte, de boală sau de deochi, era puternică și universală. Astfel, defuncta de 25-30 de ani, înhumată în mormântul 469 de la Mihălășeni, pe lângă cele două pandantive apotropaice din plumb, mai avea două scoici Cypraea, mărgelă de coral, un colț de mistreț perforat și un pandantiv căldărușă, depuse, probabil, în scopul protecției și al fertilității pe lumea cealaltă³⁷. Copilul înhumat în mormântul 3 de la Sânpaul purta la gât sau înfășurat în jurul toracelui (Fig. 4/1a-1b) nouă mărgelă (dintre care trei apotropaice, „cu ochi”) și trei amulete din plumb asociate universului feminin: o *lunula*, un *rhombus* și un obiect misterios, posibil un pește, o *higa* sau un *digitus impudicus*, toate aceste variante regăsindu-se în panoplia amuletelor de tip *crepundia*.

³² A. Antal, *Risus, Cucullatus, Venus. Divine Protectors and Protective Divinities of Childhood in Dacia and Pannonia*, în „Studia Universitatis Babeș-Bolyai”, Historia, 61/1, 2016, p. 3.

³³ Începând cu secolul I p. Chr., asemenea tipuri de amulete au fost purtate și de romani adulți care aveau nevoie de protecția divină, în special cei din medii militare (J. Carlos Sáenz Preciado, *op. cit.*, p. 49).

³⁴ A. Rich, *op. cit.*, p. 553: „*Rhombus* (ῥόμβος). Originally signified the spindle (*fusus*) with which women spun their thread (Schol. ad Apoll. Argon, i. 1139.); a vertical section of which, when covered with thread, would exhibit the figure termed a rhomboid by mathematicians, as will be seen by the centre figure in the illustration s. *Fusus*. This meaning subsequently obtained to the complete exclusion, of the primary notion; though a very distinct allusion to that is contained in one of the common applications of the word both by the Greek and Latin writers, who make use of it to designate a sort of reel or whorl employed in enchantment”.

³⁵ A. G. Harkness, *The Scepticism and Fatalism of the Common People of Rome as Illustrated by the Sepulchral Inscriptions*, în „Transactions and Proceedings of the American Philological Association”, 30, 1899, p. 73.

³⁶ A. Antal, *op. cit.*, p. 2 (cu bibliografie și discuții suplimentare).

³⁷ Vezi în acest sens analogiile în lumea romană: „In order to be protected, children were surrounded by apotropaic artifacts, toys or amulets. In this category are comprised the so called bulla and lunula pendants. These items were also found in children tombs, pointing to the fact that their protection continued in the afterlife as well.” (A. Antal, *op. cit.*, p. 2-3).

Bibliografie

- Antal A., *Risus, Cucullatus, Venus. Divine Protectors and Protective Divinities of Childhood in Dacia and Pannonia*, în „Studia Universitatis Babeş-Bolyai”, Historia, 61/1, 2016, p. 1-16.
- Backe-Dahmen A., *Roman Children and the „Horus Lock” between Cult and Image*, în V. Gasparini, R. Veymiers (eds.), *Individuals and Materials in the Greco-Roman Cults of Isis. Agents, Images, and Practices*, Leiden, 2018, p. 509-538; p. 1081-1085 (planşe).
- Bărbulescu M., *Mormântul princiar germanic de la Turda / Das germanische Fürstengrab von Turda*, Cluj-Napoca, 2008.
- Cupcea G. et alii, *A Sanctuary of Silvanus in the Rural Territory of Napoca*, în „Acta Musei Napocensis”, 56/I, 2019, p. 147-194.
- Diaconu Gh., *Țirgșor. Necropola din secolele III-IV e.n.*, București, 1965.
- Dobos A., *Lead pendants from the Avar Period cemetery at Noșlac (Alba County), Romania*, în „Instrumentum”, 32, 2010, p. 15-16.
- Garam É., *Das awarenzeitliche Gräberfeld von Tiszafüred. Cemeteries of the Avar Period (567-829) in Hungary* 3, Budapest, 1995.
- Goette H. R., *Die Bulla*, în „Bonner Jahrbücher”, 186, 1986, p. 133-164.
- Gopkalo O. V., *Busy i podveski chernyakhovskoj kul'tury*, Kiev, 2008.
- Grumeza L., G. Cupcea, *Migration Period Graves Recently Discovered in Sânpaul (Cluj County/ RO)*, în „Archäologisches Korrespondenzblatt”, 50/3, 2020, p. 413-427.
- Harkness A. G., *The Scepticism and Fatalism of the Common People of Rome as Illustrated by the Sepulchral Inscriptions*, în „Transactions and Proceedings of the American Philological Association”, 30, 1899, p. 56-88.
- Hica I., Ferenczi Ș., *Morminte prefeudale inedite la Cluj-Napoca – cartierul Cordoș*, în C. Gaiu, C. Găzdac (eds.), *Fontes Historiae: studia in honorem Demetrii Protase*, Cluj-Napoca, 2006, p. 929-938.
- Höckmann U., *Antike Bronzen. Staatliche Kunstsammlungen Kassel. Eine Auswahl*, Kassel, 1973.
- Ioniță I., Mamalauca M., Vornic V., *Antichitatea târzie în Bazinul Prutului. Catalog*, Bârlad, 2009.
- Juhász I., *Awarenzeitliche Gräberfelder in der Gemarkung Orosháza*, în „Monumenta Avarorum Archaeologica”, 1, Budapest, 1995.
- Kazanski M., A. Mastykova, *„Princely” finds and power centers in Eastern European Barbaricum in the Hunnic time*, în H. Geisler (ed.), *Wandel durch Migration? 26. Internationales Symposium „Grundprobleme der frühgeschichtlichen Entwicklung im mittleren Donauraum” (Straubing 2014)*, Büchenbach, 2016, p. 85-103.
- Kazanski M., J. L. Quiroga, P. Périn, *Le costume féminin „princier” de tradition germanique orientale à l’époque des grandes migrations en Espagne et en Gaule du sud et ses réminiscences dans le royaume hispano-wisigothique*, în J. L. Quiroga (ed.), *In tempore Sueborum. El Tiempo de los Suevos en la Gallaecia (411-585). El primer reino medieval de Occidente*; volumen de estudios, Ourense, 2017, p. 61-84.
- Kiss A., *Single Burials and Small Grave Groups in the Carpathian Basin in the 5th Century*, Budapest, 2017.
- Palade V., *Așezarea și necropola de la Bârlad-Valea Seacă (sfârșitul secolului al III-lea - a doua jumătate a secolului al V-lea)*, București, 2004.
- Palmer R. E. A., *Bullae insignia ingenuitatis*, în „American Journal of Ancient History”, 14, 1989, p. 1-69.
- Rich A., *The Illustrated Companion to the Latin Dictionary and Greek Lexicon*, Londra, 1849.
- Șovan O. L., *Necropola de tip Sântana de Mureș-Černjácov de la Mihălășeni (județul Botoșani)*, Târgoviște, 2009.
- Strong E., *Roman Sculpture from Augustus to Constantine*, Cambridge, 2015.
- Szöke B. M., *Die Beziehungen zwischen dem oberen Donautal und Westungarn in der ersten Hälfte des 9. Jahrhunderts (Frauentrachtzubehör und Schmuck)*, in: F. Daim (ed.), *Awarenforschungen 2. Archaeologia Austriaca: Monographien 2 = Studien zur Archäologie der Awaren 4*, Viena, 1992, p. 841-968.
- Tejral J., *The Connection between the Region North to the Danube and Northern Europe. Some Aspects of Ethnic and Social Identity of the Fifth Century Elites*, în I. Khrapunov, F. A. Stylear (eds.), *Inter ambo maria. Northern barbarians from Scandinavia towards the Black Sea*, Kristiansand-Simferopol, 2013, p. 383-408.
- Vida T., *Heidnische und christliche Elemente der awarenzeitlichen Glaubenswelt, Amulette in der Awarenzeit*, în „Zalai Múzeum”, 11, 2002, p. 179-209.
- Warden P. G., *Bullae, Roman custom, and Italic tradition*, în „Opuscula Romana”, XIV, 1983, p. 69-75.

Lista figurilor

- Fig. 1. Mormântul 3 de la Sânpaul (după Grumeza, Cupcea, *op. cit.*, Fig. 5).
- Fig. 2. Mormântul 469 de la Mihălășeni (fotografii: Dr. Adela Kovacs; © Muzeul Județean Botoșani).
- Fig. 3. Pandantive descoperite în aria Culturii Sântana de Mureș-Cerneahov: 1. Mihălășeni, mormânt 469 (după Șovan, *op. cit.*, Pl. 252/25-26); 2. Dănceni (după I. Ioniță, M. Mamalaucă, V. Vornic, *op. cit.*, p. 19); 3. Tipuri de pandantive în aria culturii Culturii Sântana de Mureș-Cerneahov din Ucraina (după Gopkalo, *op. cit.*, Pl. VII); 4. Tîrșor (după Diaconu, *op. cit.*, Pl. LXXXVII/2; CV/1, CXXV/1); 5. Bârlad – Valea Seacă (după Palade, *op. cit.*, Fig. 239/2).
- Fig. 4. 1. Posibile reconstituiri a modului în care erau purtate pandantivele și mărgelile de la Sânpaul. 2-3. Pandantivele de la Sânpaul (desene și fotografii: L. Grumeza). 5. Pandantive de plumb de la Noșlac, mormântul 60 (după Dobos, *op. cit.*, Fig. 2); 6. Pandantive de plumb de la Zalakomár, mormântul 225 (după Szőke, *op. cit.*, 928, Pl. 4); 7. Pandantive de plumb de Tiszafüred, mormântul 1049 (după Garam, *op. cit.*, Pl. 143/1049.6-7); 8. Pandantiv de os de la Orosháza-Bónum, mormântul 88 (după Juhász, *op. cit.*, Pl. VII, 88.3); fără scară.
- Fig. 5. Portrete de copii din oaza Fayum (după <http://vacioesformaformaesvacio.blogspot.com/2013/07/retratos-de-fayum-pintura-arqueologia.html>).
- Fig. 6.1. Colier apotropaic roman din secolul al II-lea (Muzeul Arheologic John Hopkins; <https://archaeologicalmuseum.jhu.edu/the-collection/object-stories/archaeology-of-daily-life/jewelry/charm-necklace-fragment>), 2. Statuie de bronz romană (Museumslandschaft Hessen Kassel, <https://datenbank.museum-kassel.de/25399/0/0/0/0/0/objekt.html>), 3. Statuie de bronz romană (Muzeul Vaticanului, după Sáenz Preciado *op. cit.*, Fig. 2); 4. Reprezentare a unui copil cu *crepundia* (Muzeul Vaticanului; <http://www.perseus.tufts.edu/hopper/text?doc=Perseus:text:1999.04.0062:entry=crepundiaharpers>).

LEAD AMULETS FROM THE SECOND HALF OF THE 5TH CENTURY DISCOVERED IN SÂNPAUL (CLUJ COUNTY)

During rescue excavations along the future A3 Transylvania Motorway (Site 9, Sânpaul, Cluj County/Romania) three graves from the Migration period were found. The graves have within their inventories prestigious items that define the “Danubian fashion” – an international fashion, difficult to assign ethnically, characterized by pairs of large silver brooches (with a semi-circular head plate), buckles, combs, beads, etc. The deceased buried at Sânpaul belonged to the aristocratic class of the middle or beginning of the second half of the 5th century, elites very well represented in the Carpathian Basin and Transylvania. The purpose of this paper is to analyze the three lead pendants discovered in grave 3 from Sânpaul, unique in terms of shape, decoration and combination within a funerary feature. Such pendants, worn together with beads, shells and other miniature metal objects had the role of amulets (Latin: *crepundia*, Greek: τὰ σπάργανα), both in Roman and post-Roman cultures, in the Hun, Avar and Viking periods.

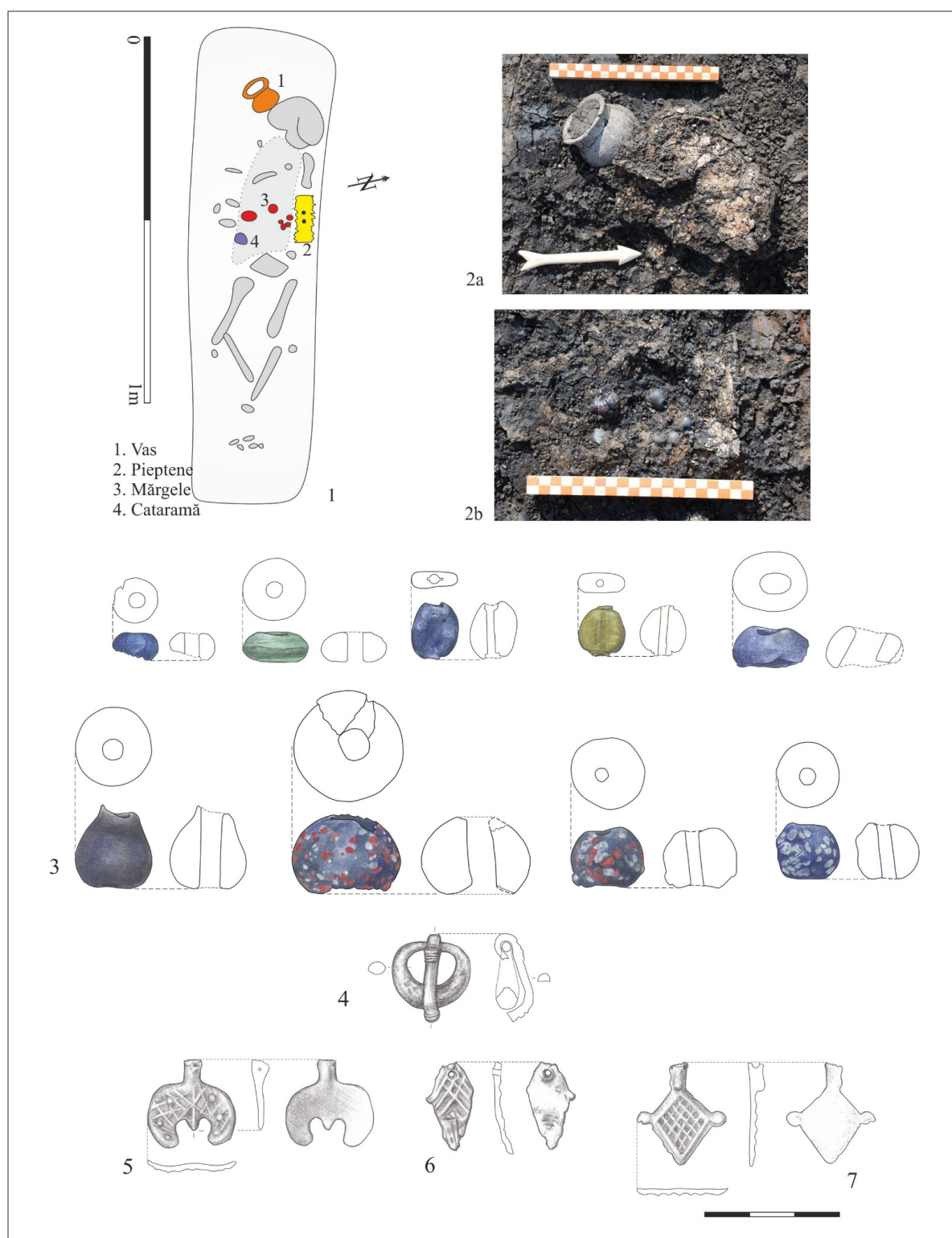


Fig. 1.



Fig. 2.

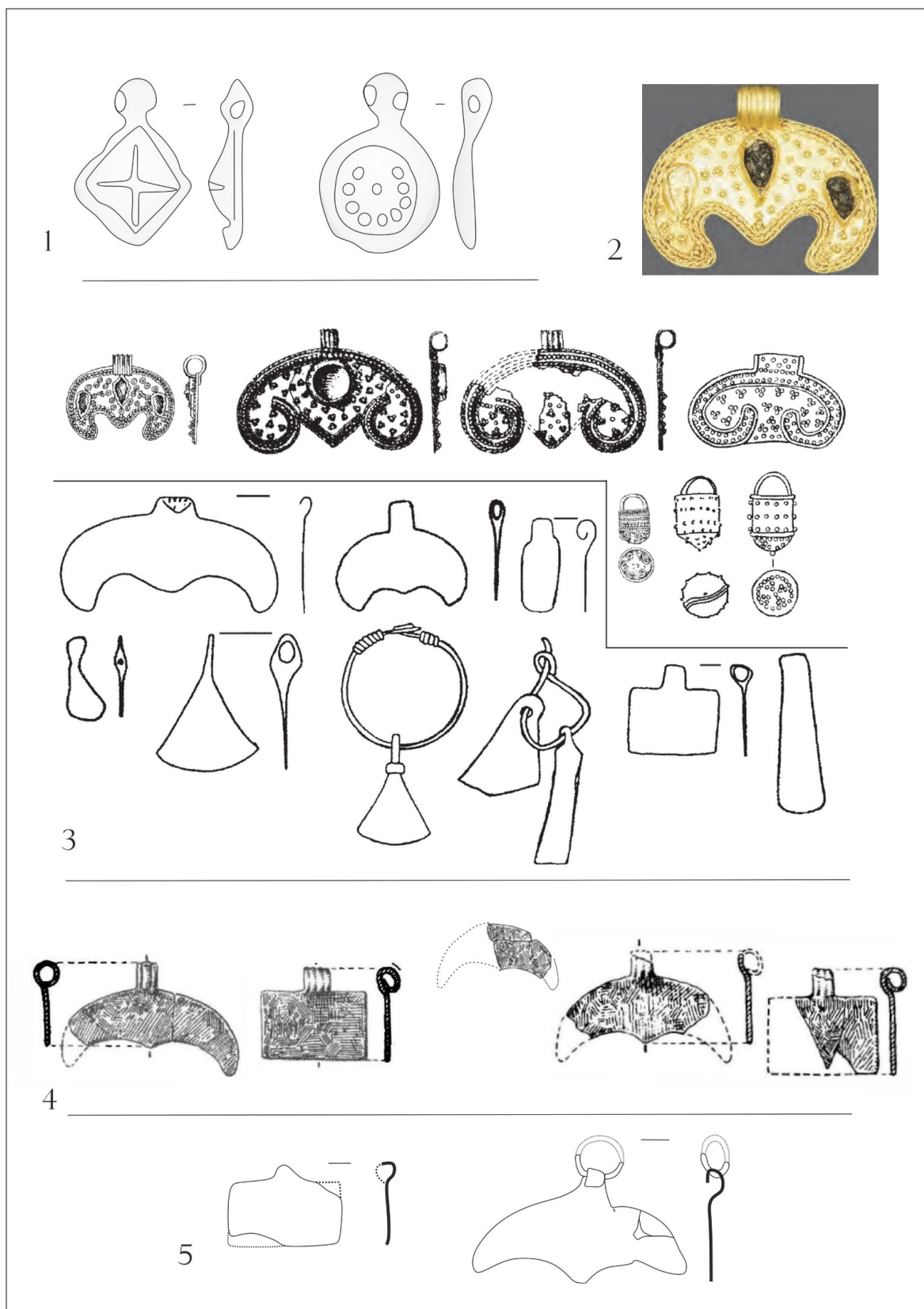


Fig. 3.

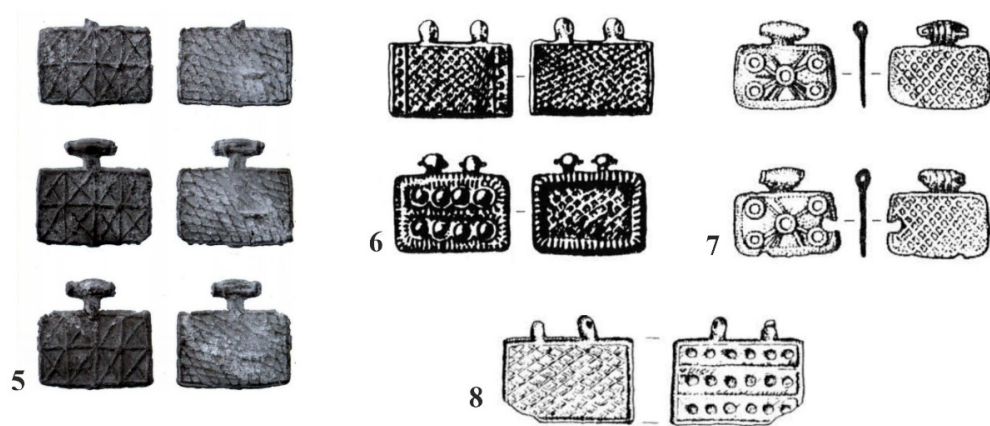
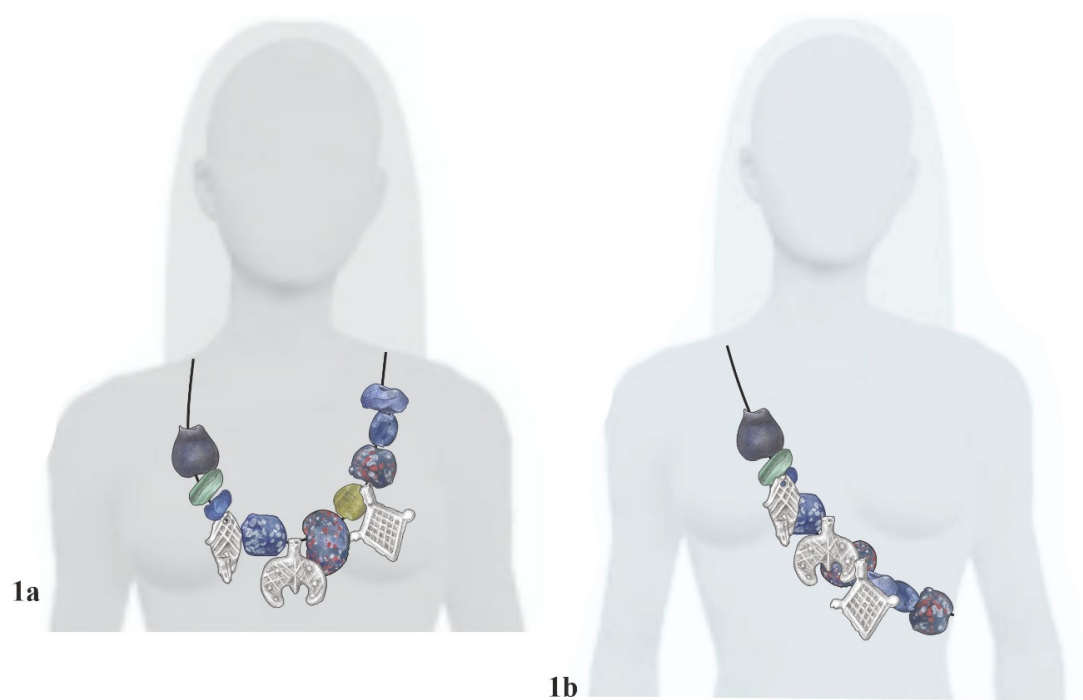


Fig. 4.



1



2

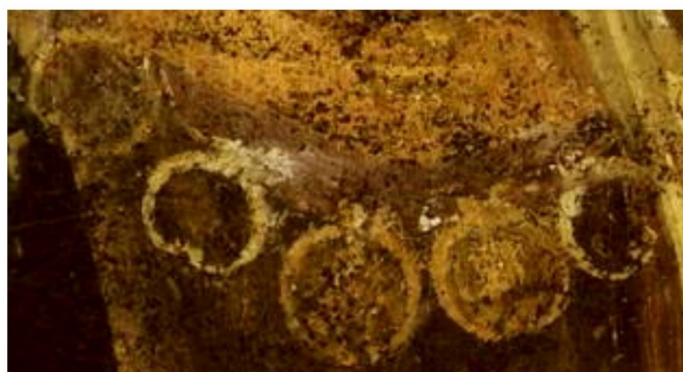


Fig. 5.

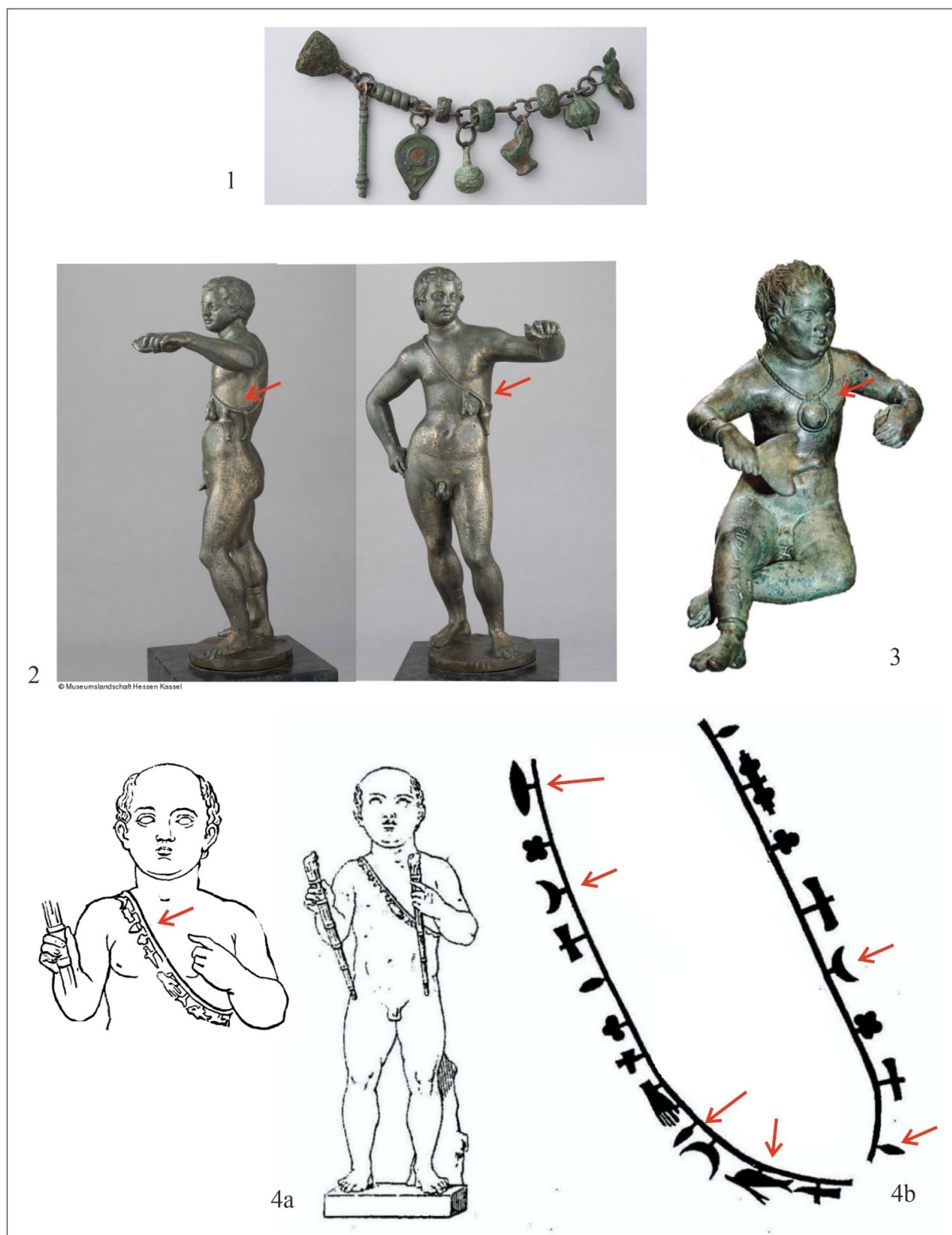


Fig. 6.