

# DESCOPERIRI ARHEOLOGICE DIN SECOLUL IV ÎN DEPRESIUNEA COLINARĂ HORINCEA-ELAN-PRUT

Marin Rotaru

Periegezele arheologice desfășurate în ultimii 15 ani au dus la descoperirea, în așezările culturii Sântana de Mureș din zona de sud-est a județului Vaslui, a unor antichități, care au fost publicate în revista „Elanul”<sup>1</sup>.

## Ceramica

În anul 2003 s-au descoperit la Gura Idrici, comuna Roșiești, în punctul „Ciunta”<sup>2</sup>, într-o lutărie, pe stânga șoselei ce duce la Gara Roșiești, o mare cantitate de ceramică fragmentară de la vase de provizii. Fragmentele ceramice au fost așezate de găsit într-o grămadă, în timp ce scotea pământul din groapă. Din ceramica găsită s-a reușit restaurarea a două vase de provizii. Vasele sunt de dimensiuni mari, nu au decorațiuni și sunt lucrate la roată.

Primul vas (fig. 3/5), cel mai mare, are înălțimea de 80 cm, diametrul interior al gurii de 35 cm iar exterior, al buzei de 49,5 cm. Fundul drept are diametrul de 25 cm. Din cauza mărimii și grosimii reduse a pereților vasului, în partea inferioară a suferit deformări înainte de uscare. Pasta din care este confecționat vasul are culoarea cenușie, de bună calitate.

Al doilea vas (fig. 1/6) are înălțimea de 66,5 cm, diametrul exterior al gurii este de 36, 6 cm, iar cel exterior de 24 cm. Fundul este drept cu diametrul de 16, 5 cm.

Ambele vase aparțin așezării din secolul IV situată de-o parte și de alta a șoselei.

Din colecția de antichități a domnului Emil Coman<sup>3</sup> fac parte și două vase descoperite la Igești-Scândureni într-o așezare din secolul IV<sup>4</sup>. Este vorba despre un castron strecurătoare lucrat la roată, de culoare cărămizie (fig. 4/1), cu fundul înelar. Dimensiuni: înălțimea (9,8 cm), diametrul gurii (11,5 cm); diametrul fundului (5,7 cm).

Celălalt vas este o cană de culoare cenușie (fig. 4/2), cu corpul bitronconic, gâtul lung, buza arcuită, fundul înelar. Dimensiuni: înălțimea (11,5 cm); diametrul gurii (8 cm); diametrul fundului (9,5 cm).

La nord de Giurcani, în punctul „La Budăi”<sup>5</sup> s-a descoperit o ceașcă din ceramică, de culoare cenușie, fundul ușor concav se sprijină pe un inel cu decorațiuni alveolare, cu diametrul de 4,5 cm, corpul aproximativ bitronconic, înalt de 9,8 cm, gâtul scurt, buza rotunjită și îngroșată spre exterior cu diametrul de 6 cm. Toarta este prinsă de jumătatea superioară a ceștii (fig. 1/2).

În așezările din secolul IV s-au găsit numeroase fusaiole, majoritatea de formă bitronconică, cum sunt cele de la Halta Dodești<sup>6</sup> (fig. 1/7), Șuletea-Șipot<sup>7</sup> (fig. 2/4), Bârlălești-Stanția<sup>8</sup> (fig. 3/3), sau fusaiole de la Giurcani ornamentată cu incizii pe circumferință (fig. 1/4) și fusaiole confecționate dintr-un fragment ceramic (fig. 1/3).

## Obiecte de podoabă

În așezarea de la Bârlălești-Stanția s-au găsit mai multe mărgelile de chihlimbar și

<sup>1</sup> Revista „Elanul” este editată de Asociația culturală „Academie Rurală Elanul” și Școala „Mihai Ioan Botez” din Giurcani, comuna Găgești, județul Vaslui.

<sup>2</sup> Ghenuță Coman, *Statornicie, continuitate. Repertoriul arheologic al județului Vaslui*, București, 1980, LV.9, p. 223-224.

<sup>3</sup> Mulțumim și pe această cale d-lui ing. Emil Coman, fiul arheologului Ghenuță Coman, care ne-a permis publicarea vaselor.

<sup>4</sup> Ghenuță Coman, op.cit., p. 76, X.9.

<sup>5</sup> *Ibidem*, p. 142, XXX.5.

<sup>6</sup> *Ibidem*, p. 267, LXIX.8.

<sup>7</sup> *Ibidem*, p. 233, LX.1.

<sup>8</sup> *Ibidem*, p. 130, XXVIII.16.

sticlă (fig. 1/1). Mărgelile de sticlă s-au descoperit și la Idrici-Ciunta (fig. 1/5), de culoare verzuie, la Șuletea-Șipot (fig. 2/2, 5) și Giurcani (fig. 2/3), iar o fibulă cu portagrafă înaltă, s-a descoperit la Mălușteni-Leaua (fig. 3/6).

Tot din categoria obiectelor de podoabă, menționăm un clopoțel de bronz, piramidal (fig. 2/7), descoperit la Giurcani-Berbeceni<sup>9</sup>, unde se află urmele unei așezări din secolul IV, cu tortiță pentru agățat, orizontală. Are patru suprafețe triunghiulare, una cu un artificiu produs datorită unei defecțiuni de turnare. Gura clopoțelului este pătrată cu laturile de 2 cm și înălțimea de 3 cm. Este asemănător cu clopoțelii descoperiți în mormintele sarmatice de la Căscioarele<sup>10</sup> și Șendreni<sup>11</sup>. Limba clopoțelului lipsește. Din cauza unei îndelungate folosiri baza unei laturi a clopoțelului s-a tocit.

În inventarul mormintelor din Moldova și Muntenia clopoțelii apar mai mult la femei și copii<sup>12</sup>. Cel de la Giurcani a apărut în așezare, pierdut probabil de la gât, datorită uzurii urechișiei pentru agățat. A ajuns în așezare pe calca schimburilor de la sarmați. Clopoțelii erau folosiți ca simple obiecte de podoabă sau talismane cu semnificație mistică, apotropaică<sup>13</sup>.

## Unelte

Din categoria uneltelor de metal prezentăm cuțitele de fier din așezările de la Giurcani-N (fig. 2/8-10) și cuțitul de la Șuletea-Șipot (fig. 3/2).

<sup>9</sup> *Ibidem*, p. 143, XXX.10.

<sup>10</sup> Sebastian Morintz: *Ein Sarmatisches Grab aus Căscioarele*, în Dacia, N.S. IV, 1960, p. 556, fig. 3/4 și p. 557, fig. 4/3.

<sup>11</sup> Ion T. Dragomir, *Mormântul sarmatic de la Șendreni, raionul Galați*, în „Monografia arheologică a Moldovei de sud”, I. Danubius XVI, Galați, 1996, p. 634, fig. 1/2.

<sup>12</sup> M. Dinu, *Descoperirile arheologice de la Valea Lupului*, în seria „Analele științifice ale Universității «Al. I. Cuza» din Iași” (seria nouă), sec. III, trim. I, fasc. 1-2, 1955, p. 80; I. T. Dragomir, în „Materiale”, III, p. 304-305, fig. 7/2 și „Materiale”, V, p. 478-479, fig. 4/9; Sebastian Morintz, *op. cit.*, p. 56, fig. 3/4; Gb. Diaconu, *Despre sarmați la Dunărea de Jos în lumina descoperirilor de la Târgșor*, în SCIV, p. 325, fig. 1/4.

<sup>13</sup> I. T. Dragomir, *op. cit.*, p. 634.

Pentru ascuțit se foloseau culete de gresie, destul de numeroase în așezările de la Șuletea-Șipot (fig. 2/1,6) și Birlălești – Stanjia (fig. 3/1).

## Elemente paleocreștine

În așezarea de la Giurcani – Via Lupeș s-a descoperit un fragment de amforă romană care are ca decor, în relief, o cruce de Malta (fig. 3/4). Crucea are brațe egale lăpțe la capete și bifurcate. Intersecția brațelor este ocupată de un buton circular cu suprafața bombată. Crucea poartă semnele desprinderii dintr-un tipar. Lateral, spre dreapta, tangențial cu brațul crucii, se află o incizie imprimată în pasta moale. Crucea are o lungime de 2,7 cm și este bine reliefată. Pasta din care este făcut vasul, de foarte bună calitate, are în compoziție urme de calcar alb. Amfora făcea parte din ceramica de serie care a circulat în Dacia în secolele II-IV p. Hr., importată din Imperiul Roman, cunoscută sub numele de „terra sigillata”, de culoare roșie, cu nuanță portocalie, decorată în relief cu ajutorul unor tipare<sup>14</sup>.

Fragmentul de la Giurcani, provine de la partea inferioară a amforei.

În epoca romană târzie, „terra sigillata” este înlocuită cu „terra estampata”<sup>15</sup>. Fragmente ceramice având în centru cruce latină cu extremitățile lăpțe, șampilate în pastă moale, tipice pentru sfârșitul secolului V și începutul secolului VI s-au descoperit la Histria și Tomis<sup>16</sup>.

Între ceramica de pe fragmentul de amforă de la Giurcani și cele de la Histria și Tomis, nu este nicio asemănare tehnică de realizare. Crucea de la Giurcani aparține secolelor III-IV p. Hr.

Descoperirile din așezările Sântana de Mureș din partea de sud-est a județului Vaslui, prezentate, se adaugă celorlalte rămase nepublicate, aflate în colecția Muzeului „Vasile Pârvan” din Bârlad, de mai mulți ani, și pe care sperăm să le publicăm în viitorul apropiat.

<sup>14</sup> Radu Florescu, Hadrian Daicoviciu, Lucian Roșu, *Dictionar Enciclopedic de Artă Veche a României*, București, 1980, p. 334.

<sup>15</sup> *Idem*.

<sup>16</sup> Emilian Popescu, *Ceramica romană târzie cu decor șampilat descoperită la Histria*, în SCIV, 1966, 4, p. 695-724; Gh. Papuc, *Ceramica romană cu decor șampilat descoperită la Edificiul roman cu mozaic din Tomis*, în „Pontica”, 6, p. 153-192.

# IV<sup>TH</sup> CENTURY ARCHAEOLOGICAL DISCOVERIES IN THE HOLLOW GROUND OF HORINCEA-ELAN-PRUT

The archaeological prospects in the settlements which belong to the Sântana de Mureș culture, in the elevation area of Horincea-Elan-Prut, situated in the south-east area of Vaslui county, enabled the discovery of some provision pottery at Gura Idrici, in the place called „Ciunta” (fig. 3/3; 1/6), several vessels of small dimensions at Igești-Scândureni (fig. 4/1-2) and Giurcani-Budăi (fig. 1/2).

There are also several decoration objects (fig. 1/3-5; 2/3), discovered at Șuletea-Șipot, Bârlălești-Stanția and Giurcani-Budăi and a small pyramidal bell of bronze (fig. 2/7) at Giurcani-Berbeceni. In the category of metal tools there are iron knives from Giurcani (fig. 2/8-10) and Șuletea-Șipot (fig. 3/2).

An important discovery is represented by the Malta cross, with equal, widened arms, forked at the two ends, which was found at Giurcani-Budăi (fig. 3/4), on a fragment of a roman amphora, known as *terra sigillata*, red, with an orange shade, which circulated in Dacia in the IIIrd and IVth centuries, imported from the Roman Empire.

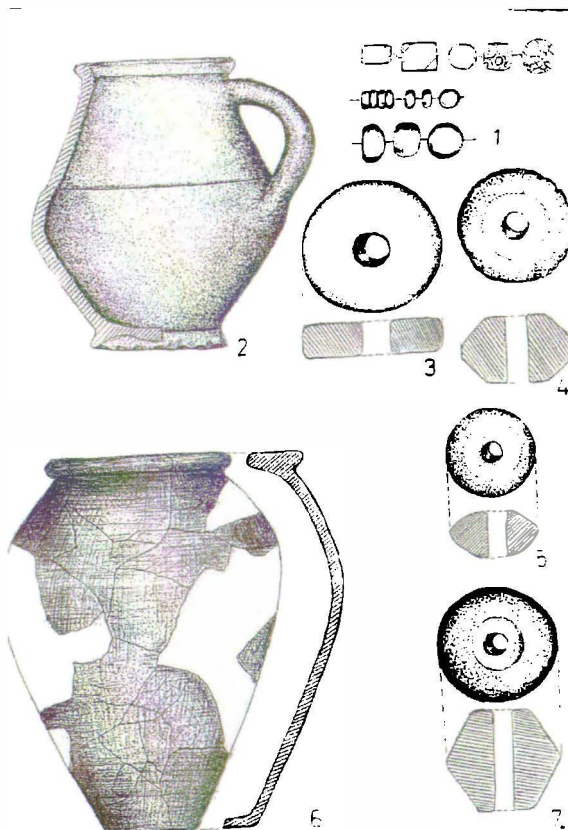


Fig. 1. Ceramică (2,6), podoabe (1,5), fusaiole (3-4, 7):  
1. Bârlălești-Stanția; 2, 4. Giurcani-Budăi; 3. Șuletea-Șipot, 5-6. Gura Idrici-Ciunta; 7. Halta Dodești.

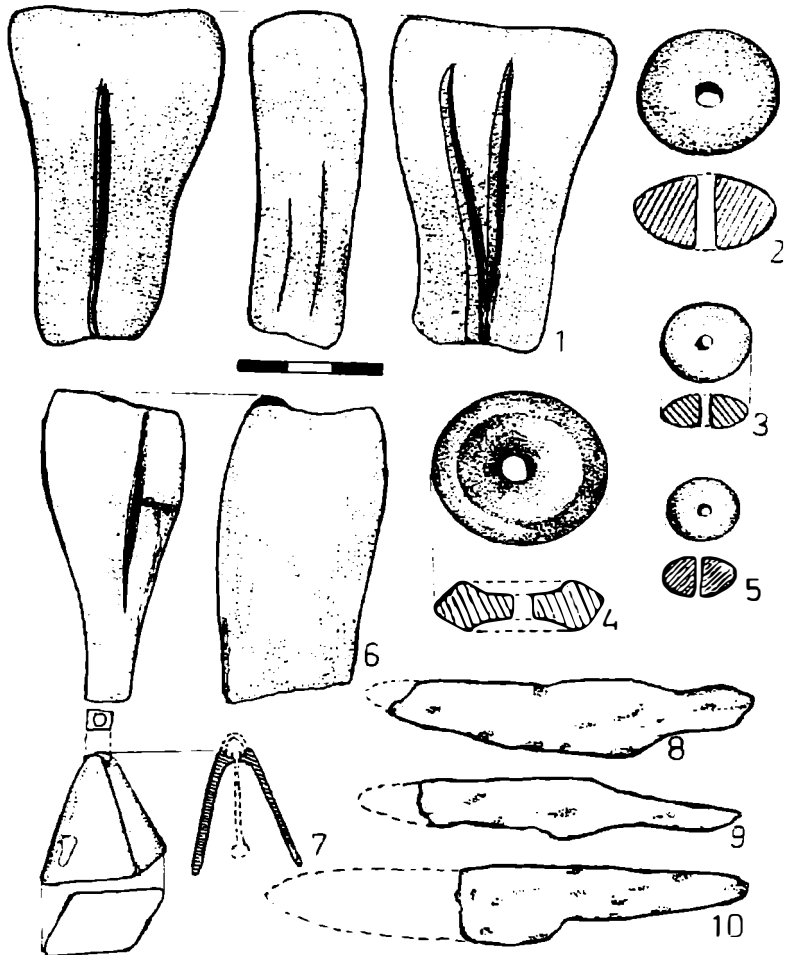


Fig. 2. Gresii pentru ascuțit (1, 6), obiecte de podoabă (2-3, 5, 7), cuțite de fier (8-10):  
1, 2, 4, 6, Șuletea-Sipot; 3, 8-10, Giurcani-Budăi; 7, Giurcani-Berbeceni.

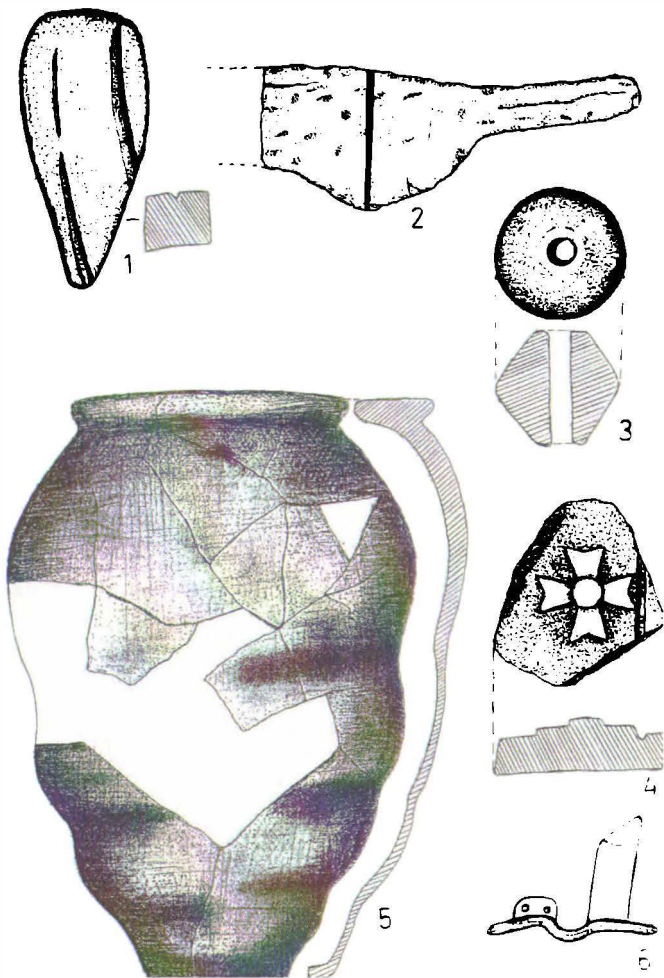


Fig. 3. Obiecte de piatră (1), fier (2), lut ars (3-5) și aramă (6):  
1,3 Bărlălești-Stanția; 2, Șuletea-Șipote; 4, Giurcani-Budăi; 5, Gura Idrici-Ciunța; 6, Mălușteni-Leaua.



Fig. 4. Ceramică din secolul IV descoperită la Igești-Scândureni