

# NECROPOLA DIN SECOLUL AL IV-LEA D. HR. DE LA RÂNZEȘTI (COM. FĂLCIU, JUD. VASLUI)

Ion Ioniță

Primele informații asupra unor vestigii aparținând culturii Sântana de Mureș din raza satului Rânzești (com. Fălcu, jud. Vaslui) au fost publicate în repertoriul elaborat în cadrul Institutului de Arheologie din Iași, care reprezintă și cea dintâi încercare de anvergură reușită de înregistrare a tuturor descoperirilor arheologice din Moldova cunoscute la acea dată, indiferent de modalitatea prin care s-a făcut identificarea lor (mai ales prin săpături arheologice și descoperiri întâmplătoare, precum și prin cercetări periegetice organizate pe microzone sau regiuni mai întinse). Referirile cu privire la teritoriul satului Rânzești sunt destul de sumare, menționându-se doar că la nord de sat, pe valea Pârâului Belciugului, fuseseră descoperite fragmente de vase aparținând culturii Sântana de Mureș. Drept sursă de informare asupra descoperirii a servit o „semnalare Gh. Coman. 1960”<sup>1</sup>, din care anul inserat pare a indica data transmiterii informației și nu pe cea a descoperirii propriu-zise.

Următoarele informații asupra descoperirilor aparținând culturii Sântana de Mureș din raza localității Rânzești au fost furnizate chiar de Gh. Coman, care în perioada 1948-1978 a efectuat ample cercetări de suprafață în zonă și a identificat numeroase resturi de locuire din diferite epoci, pe care le-a valorificat într-un repertoriu de mare densitate asupra teritoriului județului Vaslui<sup>2</sup>. Pentru satul Rânzești autorul menționează trei puncte cu descoperiri de acest fel. Primul din ele, cercetat în anii 1951 și 1960, este cel aflat pe un promontoriu de la nord de sat, pe valea Pârâului Belciugului (fig. 1, 7), inserat deja în lucrarea menționată anterior (vezi nota 1), de

unde provin fragmente de vase lucrate la roată din pastă fină și zgrunțuroasă<sup>3</sup>. De asemenea, la circa 2 km sud de satul Rânzești, în punctul numit de localnici „Gura Mihălceni” (fig. 1, 9), Gh. Coman a descoperit în anii 1953 și 1961 resturile de locuire ale unei alte așezări aparținând culturii Sântana de Mureș<sup>4</sup>.

În sfârșit, un al treilea punct cu descoperiri aparținând aceleiași culturi, investigat de Gh. Coman în anii 1950 și 1956, se află chiar în vatra satului, pe o terasă joasă situată între biserică și locuința învățătorului Ion Cahu (fig. 1, 8). Aici au fost găsite fragmente ceramice din vase de lut caracteristice culturii Sântana de Mureș provenind dintr-o așezare<sup>5</sup>.

Tot în vatra satului Rânzești, în grădina învățătorului Ion Cahu a fost descoperit în împrejurări necunoscute și un mormânt de înhumăție, care a fost distrus. Potrivit informațiilor păstrate, în preajma scheletului s-ar fi găsit ca inventar vase de lut, fibule și mărgel, ceea ce ar lăsa să se presupună că mormântul în discuție aparținea unei femei. Prin urmare, ne aflăm aici în prezența concomitentă a unei așezări și foarte probabil și a necropolei corespunzătoare acesteia. Mormântul descoperit anterior anului 1956 sau chiar anterior anului 1950, ani în care Gh. Coman a efectuat cercetările din vatra satului Rânzești<sup>6</sup>, trebuie înregistrat ca „mormântul nr. 1” din necropola de la Rânzești.

După mai bine de trei decenii de la descoperirea și distrugerea mormântului nr. 1, în marginea de est a satului Rânzești, și anume în grădina locuitorului Moraru S. Gheorghe, a fost găsit un alt mormânt de înhumăție, care ar trebui înregistrat probabil ca mormântul nr. 2 din aceeași necropolă. Locul se află pe marginea terasei inferioare a Prutului, la

<sup>1</sup> N. Zaharia, M. Petrescu-Dimbovița, Em. Zaharia, *Așezări din Moldova. De la paleolitic până în secolul al XVIII-lea*, Editura Academiei, București, 1970, p. 352 (Nr. 438b).

<sup>2</sup> Gh. Coman, *Statistici, continuitate. Repertoriul arheologic al județului Vaslui*, Editura Litera, București, 1980.

<sup>3</sup> *Ibidem*, p. 139 (XXIX.19), fig. 145, 5.

<sup>4</sup> *Ibidem*, p. 139 (XXXIX.21).

<sup>5</sup> *Ibidem*, p. 139 (XXXIX.20).

<sup>6</sup> *Ibidem*, p. 139 (XXXIX.20).

aproximativ 1 km vest de cursul actual al acestuia și la numai circa 300-400 m de vechiul curs. Din păcate, nu avem datele necesare pentru a stabili poziția exactă în teren a celor două morminte și distanța la care se află unul de celălalt. În absența oricăror informații asupra situației topografice, care va trebui să fie investigată în viitor la fața locului, înclinăm să presupunem că cele două morminte ar putea aparține aceleiași necropole.

Descoperirea mormântului nr. 2 a avut loc cu prilejul săpării unui șanț de aducțiune a apei (lat de circa 0,40 m și adânc de circa 0,80 m) de către Moraru S. Gheorghe de la o conductă aflată în grădina vecinului. Din inventarul mormântului a fost recuperat un vas de lut lucrat la roată aparținând culturii Sântana de Murș din secolul al IV-lea d. Hr. Oasele scheletului nu s-au păstrat, dar locuitorul menționat mai sus a relatat că el era de dimensiuni mici, alcătuit din „oase scurte și subțiri”, ceea ce presupune că acestea aparțineau cu probabilitate unui copil. Din aceeași sursă s-a mai aflat că anterior, cu ocazia săpării unui beci de către Moraru S. Gheorghe, în aceeași zonă ar mai fi fost găsit un craniu de om matur. Această informație transmisă de localnici în 1985 lui D. Agachi ar putea fi pusă eventual în legătură cu mormântul de înhumăție descoperit mai demult, menționat anterior de G. Coman și numerotat mai sus cu nr. 1.

Vasul descoperit în mormântul de înhumăție nr. 2 de la Rânzești a fost adus pe data de 19 aprilie 1985 la Institutul de Istorie și Arheologie „A. D. Xenopol” din Iași de către D. Agachi, membru al Institutului (istoric), care a furnizat și toate informațiile referitoare la condițiile de descoperire pe care le putuse obține de la descoperitori. Vasul de lut și informațiile asupra condițiilor de descoperire oferite institutului din Iași sunt singurele surse pe baza cărora am elaborat prezenta notă, fără a mai avea posibilitatea de a face o investigație ulterioară la fața locului<sup>7</sup>. Potrivit acestora, descoperirea mormântului ar fi avut loc în ziua de 12 aprilie 1985, așadar cu numai șapte zile înainte ca vasul să fi fost adus și donat

instituitului. Din informațiile relatate de D. Agachi a rezultat și posibilitatea ca mormântul să fi fost găsit, de fapt, pe proprietatea vecinului de la care a fost făcută aducțiunea de apă, dar că din dorința de a-i rămâne numele legat de această descoperire, Moraru S. Gheorghe a localizat-o în grădina sa. Oricum, necropola pare să se întindă pe o zonă mai largă, dacă se are în vedere și descoperirea anterioară a mormântului nr. 1.

Vasul din inventarul mormântului nr. 2 este o cană din pastă fină cenușie, lucrată la roată, având corpul sferoidal puțin aplatizat, gâtul ușor tronconic cu o foarte mică lărgire spre bază, fundul puternic inelat și toarta circulară în secțiune; linia despărțitoare între corpul și gâtul câinii a fost marcată de un brâu lat în relief (Fig. 2). Vasul este într-o stare foarte bună de conservare, cu precizarea că lipsește o mică porțiune din partea superioară a gâtului, distrusă cu ocazia lucrărilor de amenajare a șanțului de aducțiune a apei.

Câni lucrate la roată din pastă fină cenușie cu torți circulare în secțiune au mai fost descoperite în aria culturii Sântana de Mureș – Cernjachov, dar frecvența lor este destul de redusă<sup>8</sup>. Astfel, câteva câni mai mari cu torți circulare în secțiune s-au găsit în variante diferite în mormintele de înhumăție 265, 307 și 532 din necropola de la Bârlad – Valea Seacă. Exemplarul din mormântul 265 este reprezentat doar de un fragment din gâtul câinii și partea superioară a torții, așa încât nu se pot stabili celelalte caracteristici tipologice ale recipientului. Mai trebuie menționat că fragmentul de toartă a fost descoperit în umplutura gropii, fiind așadar din punct de vedere cronologic anterior sau cel mult din aceeași fază cu inventarul mormântului, din care mai făcea parte și un pieptene de os cu mâner trapezoidal lucrat din trei rânduri de plăcuțe<sup>9</sup>. Al doilea exemplar s-a păstrat întreg și face parte din inventarul mormântului 307. El are gâtul cilindric și corpul sferic, dar cu detalii ce îl deosebesc mult de cana de la Rânzești. Nici toarta nu este perfect circulară în secțiune, de aceea acest exemplar nu poate fi

<sup>7</sup> Pentru eforturile de a aduna informațiile de la descoperitorii localnici asupra mormântului de la Rânzești și transmiterea lor și a vasului recuperat Institutului de istorie și arheologie „A. D. Xenopol” din Iași aducem și cu acest prilej mulțumirile noastre colegului D. Agachi.

<sup>8</sup> Nu ne vom referi aici și la câștile mici cu torți circulare în secțiune, recipiente cu o destinație în general diferită de aceea a câștilor de dimensiuni mari.

<sup>9</sup> V. Palade, *Așezarea și necropola de la Bârlad – Valea Seacă (sfârșitul sec. al III-lea – a doua jumătate a sec. al V-lea)*, Editura ARC 2000, București 2004, p. 122, fig. 195.

considerat o analogie apropiată pentru recipientul de la Rânzești<sup>10</sup>. În sfârșit, exemplarul din mormântul 532, având o formă zveltă, corpul bitronconic și gâtul înalt, reprezintă o altă variantă, mult diferită de cana de la Rânzești<sup>11</sup>.

Căni cu toarta circulară în secțiune în număr ceva mai mare au mai fost descoperite în Moldova în mormintele de înhumatie nr. 3, 74, 213, 296, 306 și 350 din necropola de la Mihălășeni (jud. Botoșani)<sup>12</sup>. Cele șase căni, aparținând unor variante tipologice diferite, provin două din morminte (nr. 306 și 350) din faza a II-a și alte patru din morminte (nr. 3, 74, 213 și 296) din faza a III-a. Este interesant de observat că ambele exemplare din faza a II-a au corpul bitronconic și aproximativ egal cu gâtul ca înălțime. În ceea ce privește piesele mai importante din inventarul celor două morminte, menționăm un set alcătuit din două fibule perechi din mormântul 306, de tipul cu piciorul înfășurat, având resortul lucrat din două segmente de sârmă (cu dublarea corzii), încadrat la Mihălășeni la tipul de fibulă 3a2. Și cana din mormântul 74 din faza a III-a are corpul de formă bitronconică, dar acesta este mult mai înalt și mai zvelt, reprezentând circa două treimi din înălțimea totală a recipientului; printre altele, inventarul acestui mormânt mai cuprinde și o pereche de fibule de argint de tipul cu placă pentagonală și semidisc, dublu resort și portagrafa fixă pe jumătatea superioară a plăcii. Celălalte trei căni din faza a III-a au corpul sferoidal, ca și exemplarul de la Rânzești, dar se deosebesc mult tipologic de acesta și nu pot fi considerate analogii apropiate. Din inventarul acestor trei morminte se remarcă o fibulă de bronz cu picior înfășurat, având resortul lucrat din două segmente (cu dublarea corzii) din mormântul 3, precum și următoarele piese din inventarul mormântului 296: cataramă de argint cu veriga ovală, spin masiv decorat cu nervuri spre capătul îndoit peste verigă și garnitură ovală; piciclene din trei rânduri de plăcuțe prinse cu nituri de fier, cu mâner semicircular sprijinit pe o bază dreptunghiulară și plăcile laterale

realizate din câte două bucăți; pahar conic de sticlă cu pereții groși, decorat cu patru rânduri de ove în poziție verticală șlefuite și un șir de ove mai mici în poziție culcată, cu întreaga zonă delimitată sus și jos de câte o canelură largă.

Observațiile făcute asupra deosebirilor tipologice dintre cănile cu corp bitronconic și toartă circulară în secțiune din fazele a II-a și a III-a de la Mihălășeni sunt confirmate de descoperirile mai vechi din necropola de la Târgșor, în care s-au găsit două exemplare. Astfel, mormântul 243 având în inventar o cană cu corp bitronconic, gât cilindric și toartă circulară în secțiune, la care corpul și gâtul au aproximativ aceeași înălțime, aparține fazei a II-a a necropolei<sup>13</sup>. În același timp, mormântul 140, având în inventar o cană cu corp bitronconic, gât scurt cilindric (circa o treime din înălțimea totală a vasului) și toarta cu secțiunea aproximativ circulară, datează din faza a III-a a necropolei<sup>14</sup>.

Tot în Muntenia mai semnalăm o cană cu toarta circulară în secțiune în mormântul de înhumatie nr. 63 din necropola de la Spanțov (jud. Călărași). Ea are corpul bitronconic și gâtul cilindric, acesta din urmă reprezentând circa o treime din înălțimea totală a vasului. În inventarul destul de bogat aflat în preajma persoanei înmormântate a fost descoperită și o fibulă de argint cu placă triunghiulară și semidisc<sup>15</sup>, care ar putea încadra acest complex funerar aproximativ în aceeași perioadă cu mormintele deja amintite din faza a III-a de la Mihălășeni și Târgșor.

Încadrarea cronologică a mormântului nr. 2 din necropola de la Rânzești nu este ușor de stabilit. Cel mult se pot face unele aprecieri pentru cana de lut păstrată. Totuși, criteriul torșilor circulare în secțiune nu pare a fi și unul cronologic, de vreme ce cănile cu o asemenea caracteristică se întâlnesc în necropolele de la Târgșor și Mihălășeni (asupra cărora s-a făcut

<sup>10</sup> *Ibidem*, p. 126, fig. 210, 6.

<sup>11</sup> *Ibidem*, p. 145, fig. 284, 3.

<sup>12</sup> O. L. Șovan, *Necropola de tip Sântana de Mureș-Černjachov de la Mihălășeni (jud. Botoșani)*, Editura Cetate de Scaun, Târgoviște, 2005, p. 15, 35, 71, 93, 98, 109, pl. 6, B 4; 40, 8; 116, A 8; 162, 14; 172, 100; 192, C 9.

<sup>13</sup> Gh. Diaconu, *Târgșor. Necropola din secolele III-IV e. n.*, Editura Academiei, București, 1965, p. 70, pl. CXXV, 2. I. Ioniță, *Chronologie der Sântana-de-Mureș-Černjachov-Kultur (I)*, în: J. Kmiecinski (Red.), *Peregrinatio Gothica [I]* (Archaeologia Baltica VII), Łódź, 1986, p. 300-303, Tab. 1.

<sup>14</sup> Gh. Diaconu, *op. cit.*, p. 62, pl. CXIC, 7. I. Ioniță, *loc. cit.*

<sup>15</sup> B. Mitrea, C. Preda, *Necropole din secolul al IV-lea e. n. în Muntenia*, Editura Academiei, București, 1966, p. 37-38, fig. 81, 3; 85-87.

analizele necesare pentru cronologia internă<sup>16</sup>) atât în faza a II-a, cât și în cea de a III-a din fiecare din ele. Așadar, pentru datarea recipientului aflat în discuție trebuie căutate alte criterii. Deocamdată, cea mai clară observație tipologică având implicații cronologice asupra categoriei de căni la care ne referim a fost consemnată în aceeași analiză pentru necropola de la Târgșor deja menționată<sup>17</sup>. Opinia de atunci potrivit căreia cămile cu înălțimea gâtului aproximativ egală cu aceea a corpului sunt mai vechi, iar cămile cu gâtul mai scurt (circa o treime din înălțimea vasului) sunt mai târzii a fost confirmată de analizele ulterioare făcute pentru descoperirile de la Mihălășeni. În consecință, cana din mormântul nr. 2 de la Rânzești, având corpul și gâtul aproximativ de aceeași înălțime, ar trebui datată potrivit acestor criterii în limite mai largi în prima jumătate (eventual mai mult în al doilea sfert) a secolului al IV-lea d. Hr.

Apartenența celor două morminte de înhumare descoperite întâmplător în vatra satului Rânzești la cultura Sântana de Mureș nu poate fi pusă la îndoială. Pentru mormântul nr. 2 avem siguranța deplină, întrucât cana recuperată din inventarul lui nu poate fi atribuită decât acestei culturi. Problema ar putea fi pusă doar pentru mormântul nr. 1, din inventarul căruia nu s-a mai păstrat nimic. Totuși, informația potrivit căreia în mormântul respectiv s-ar fi găsit vase de lut, fibule și mărgelile ne trimite în principal spre aceeași cultură Sântana de Mureș. Un inventar asemănător de mormânt de înhumare alcătuit din vase de lut, fibule și mărgelile mai putea fi întâlnit și în mediul sarmatic, dar eventualitatea unei asemenea situații ni se pare a fi extrem de redusă din cel puțin două considerente ce nu pot fi pierdute din vedere. Desigur, frecvența colierelor de mărgelile în mormintele sarmatice de femei este cel puțin egală dacă nu chiar mai mare decât în complexele similare din cultura Sântana de Mureș. În schimb, fibulele sunt mult mai rare în mormintele sarmatice de femei în comparație cu acelea din necropolele culturii Sântana de Mureș. Mai mult chiar, ele se găsesc doar câte una și numai cu totul rarism câte două exemplare<sup>18</sup>, de aceea este cu

totul improbabil ca mormântul nr. 1 de la Rânzești cu „fibule” în inventar să aparțină unui grup de înmormântări sarmatice. Dimpotrivă, descoperirea lui în aceeași zonă cu mormântul nr. 2, aparținând categoric culturii Sântana de Mureș, lasă loc opiniei că ambele morminte fac parte din aceeași necropolă.

Descoperirea întâmplătoare a resturilor de locuire și deocamdată a două morminte de înhumare ne îndreptățește să considerăm că în vatra satului Rânzești avem de a face cu o așezare a culturii Sântana de Mureș din secolul al IV-lea, în preajma căreia a fost identificată și necropola corespunzătoare în care locuitorii își înmormântau pe cei decedați.

Antichitățile aparținând culturii Sântana de Mureș sunt frecvente în raza localității Rânzești, pe teritoriul căreia au fost semnalate trei așezări mețonate deja la începutul acestei note (Fig. 1, 7-9). Dar ele se găsesc din abundență în toate zonele din vecinătate. Dacă facem referire doar la întinderea comunei Fălcui, observăm o densitate a lor ieșită din comun de-a lungul malului drept al Prutului. Numai pe teritoriul satului Bogdănești, aflat la nord de Rânzești, au fost identificate alte trei așezări și necropole de Gh. Coman. Una din ele a fost semnalată în 1959 la sud de Bogdănești, la fostul „Complex de porcine” (fig. 1, 6)<sup>19</sup>, iar o alta a fost descoperită în 1952 la circa 700 m nord de sat (fig. 1, 2)<sup>20</sup>. În vatra satului Bogdănești se află o a treia așezare, cunoscută încă din 1951, în preajma căreia a fost identificată și necropola (fig. 1, 3-5)<sup>21</sup>, cercetată prin câteva campanii de săpături de V. Palade în anii 1967-1969, cu ocazia cărora au fost descoperite circa 150 de morminte de incinerare și de înhumare<sup>22</sup>.

sarmatică de la Diviziia (raion Tatarbunar, regiunea Odesa), situată în stepa Bugeacului. Una din fibule este de tipul cu piciorul înfășurat, iar cealaltă de formă inelară, publicată eronat ca fiind catarină. L. V. Subbotin, A. N. Dzigovskij, *Sarmatskie drevnosti Dnestro-Dunajskogo mezhdureč'ja. II. Kurgannye mogil'niki Divizijskij i Beloleskij*, Kiev, 1990, p. 2-4, fig. 3, 3-4.

<sup>19</sup> Gh. Coman, *op. cit.*, p. 138 [XXIX, 9], fig. 30, 9.

<sup>20</sup> *Ibidem.*, p. 136 [XXIX, 5], fig. 30, 5.

<sup>21</sup> În repertoriul lui Gh. Coman apar ca trei puncte diferite, foarte apropiate între ele. *Ibidem.*, p. 137-138 [XXIX, 6-8], fig. 30, 6-8.

<sup>22</sup> V. Palade, *Săpăturile arheologice de la Bogdănești-Fălcui, jud. Vaslui (1967-1968)*, Materiale, X, 1973, p. 169-189.

<sup>16</sup> I. Ioniță, *op. cit.*, p. 296-309, Tab. 1-2, Abb. 2-27.

<sup>17</sup> O. L. Șovan, *op. cit.*, p. 151-190, pl. 301-390.

<sup>18</sup> I. Ioniță, *op. cit.*, p. 300, Abb. 22, 3-4, Tab. 1.

<sup>19</sup> Spre exemplu, un asemenea mormânt cu două fibule a fost descoperit în necropola tumulară

De asemenea, în marginea sudică a localității Fălciu, la „Casa de Apă” s-au descoperit resturile unei așezări și mai multe morminte dintr-o necropolă (fig. 1, 1), din inventarul cărora un număr de zece vase întregi și fragmente dintr-un alt vas au fost recuperate și aduse la Muzeul „Vasile Pârvan” din Bârlad de Gh. Coman. Nici V. Palade, care a publicat vasele de lut recuperate din morminte<sup>23</sup>, nici Gh. Coman în repertoriul arheologic al județului Vaslui nu menționează data descoperirilor de la Fălciu, dar ele au fost cu siguranță anterioare anului 1971, când a apărut articolul lui V. Palade în revista *Carpica*. În sfârșit, alte două așezări au fost semnalate în partea de nord a comunei Fălciu, una în 1957 la circa 800 m SE de satul Bozia, pe malul drept al pârâului cu același nume (fig. 1, 10)<sup>24</sup> și alta în 1964 în marginea sud-estică a satului Copăceana, pe malul drept al pârâului Copăceana (fig. 1, 11)<sup>25</sup>.

Harta descoperirilor aparținând culturii Sântana de Mureș, deși limitată la teritoriul restrâns al comunei Fălciu, oferă o imagine edificatoare despre popularea zonei în secolul al IV-lea d. Hr. Densitatea demografică cea mai mare se află pe terasele joase de-a lungul malului drept al Prutului. Astfel, pe o distanță de numai circa 10 km (de la Fălciu în nord și până la Pârâul Mihălceni de la sud de Rânzești) au fost identificate un număr de șapte situri arheologice (fig. 1, 1-9), o adevărată salbă de așezări permanente, ceea ce presupune că regiunea era deosebit de propice locuirii umane

și favorabilă desfășurării diverselor activități economice în cadrul acesteia.

Viața prosperă din această microregiune este foarte probabil strâns legată și puternic influențată de vecinătatea Prutului, râu de mare importanță regională, cu un debit apreciabil în toate anotimpurile, care reprezenta un bogat și permanent rezervor piscicol, dar în același timp și o excelentă cale de navigație pe axa N-S, care facilita mult legăturile spre sud cu bazinul Dunării inferioare și al Mării Negre, dar și cu zona Podișului Central Moldovenesc și chiar cu regiuni mai depărtate spre nord.

Într-un viitor mai generos cu științele istorice, cele șapte așezări (cu necropolele corespunzătoare) înșiruie de la Fălciu la Rânzești (fig. 1, 1-9) ar putea face obiectul unui proiect de cercetare internațională de foarte mare interes științific, prin care să se caute răspunsuri pertinente la problemele și întrebările de arheologie și de istorie nesoluționate încă referitoare la sfârșitul antichității în această parte a Europei. Între acestea ar trebui cuprinse cronologia și dinamica așezărilor și a necropolelor, arta construcțiilor și activitățile meșteșugărești, aspecte ce țin mai mult de partea tehnică a cercetărilor, dar și probleme de structură demografică, de continuitate și discontinuitate, de tradiție, inovare și aculturație, de credințe magice și religioase sau de practici funerare. Succesul unui asemenea proiect ar aduce informații de excepție și ar depăși cu mult așteptările și interesul doar pentru istoria societății locale.

## DAS GRÄBERFELD VOM IV. JH. N. CHR. BEI RÂNZEȘTI (COM. FĂLCIU, JUD. VASLUI)

Während des zweiten Weltkrieges oder kurz danach wurde im Garten des Lehrers Ion Cahu von Rânzești (comuna Fălciu, județ Vaslui) eine Körperbestattung (Grab Nr. 1) zufällig entdeckt und zerstört. Nach der erhaltenen Information sind im Grab „Tongefäße, Fibeln und Perlen“ gefunden worden, von denen niemand heute mehr etwas weiß.

1985 wurde in derselben Zone während der Arbeit bei einer Wasserleitung wieder eine Körperbestattung (Grab Nr. 2) entdeckt und im ganzen zerstört. Vom Inventar dieses Grabes ist eine Tonkanne gerettet worden, die am 19. April 1985 dem Institut für Archäologie zu Iași geliefert wurde. In der Nähe des Grabes wurden auch Siedlungsreste derselben Zeit (Sântana-de Mureș-Kultur) gefunden.

Die aus feinem grauen Ton in Drehscheibentechnik hergestellte Kanne ist kugelförmig mit zylindrischen Hals, und hat den Hals gleich so groß wie die Körperhöhe. Sie hat einen ringförmigen Boden und einen Henkel mit kreisförmigen Querschnitt, und konnte im 1. Hälfte des 4. Jh. n. Chr. datiert werden.

Die Funde von Rânzești gehören einer hochinteressanten Gruppe von Siedlungen der Sântana-de-Mureș-Kultur auf dem rechten Ufer des Pruts. Auf einer Entfernung von etwa 10 km befinden sich sieben Siedlungen dieser Kultur (Abb. 1, 1-9; Fundstellen Nr. 3-5 gehören derselben Siedlung und der Nekropole von Rânzești).

<sup>23</sup> V. Palade, *Necropola din secolulul IV-lea e. n. de la Fălciu (jud. Vaslui)*, *Carpica*, IV, 1971, p. 214-223.

<sup>24</sup> Gh. Coman, *op. cit.*, p. 138 [XXIX, 12], fig. 30, 12.

<sup>25</sup> *Ibidem.*, p. 139 [XXIX, 17-18], fig. 30, 17-18; 138, 6.

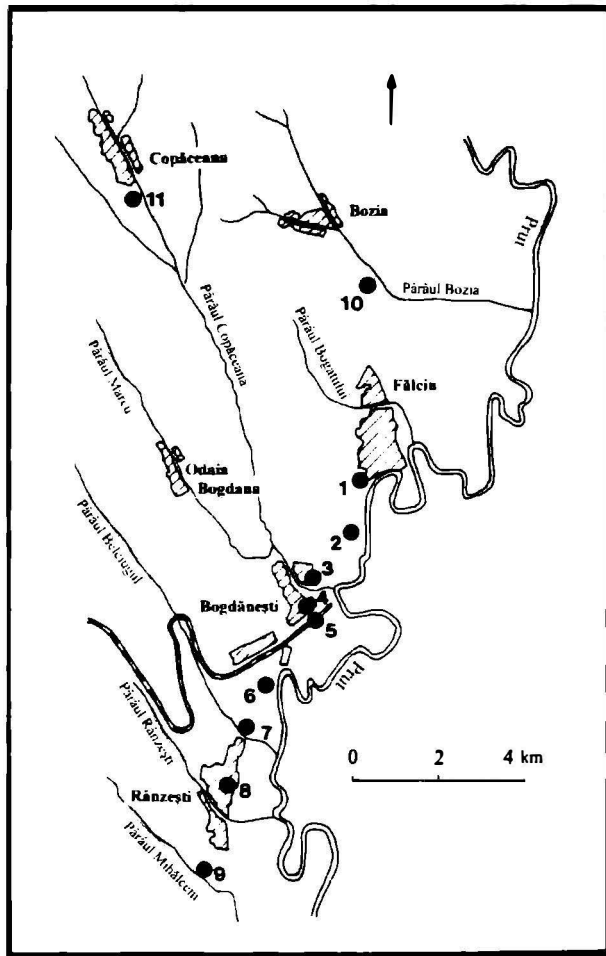


Fig. 1. Descoperiri aparținând culturii Sântana de Mureș (sec. IV d. Hr.) identificate pe teritoriul comunei Fălciu: 1. Fălciu - „Casa de Apă”; 2. Bogdănești - „La 700 m nord de sat”; 3. Bogdănești - „Pârâul Copăceana”; 4. Bogdănești - „Magazinul sătesc”; 5. Bogdănești - „Terasa joasă tăiată de calea ferată”; 6. Bogdănești - „Complexul de porcine”; 7. Rânzești - „Pârâul Belciugului”; 8. Rânzești - „Biserică”; 9. Rânzești - „Gura Mihălceni”; 10. Bozia - „La Gura Boziei”; 11. Copăceana - „În marginea de sud a satului”.

Abb. 1. Funde der Sântana-de-Mureș-Kultur (IV. Jh. n. Chr.) auf dem Gebiet der Gemeinde Fălciu: 1. Fălciu - „Casa de Apă” (Wasserbehälter); 2. Bogdănești - „La 700 m nord de sat” (700 m nördlich vom Dorf); 3. Bogdănești - „Pârâul Copăceana”; 4. Bogdănești - „Magazinul sătesc” (Dorfladen); 5. Bogdănești - „Terasa joasă tăiată de calea ferată” (Von der Eisenbahn gekreuzte Unterterrasse); 6. Bogdănești - „Complexul de porcine” (Schweinewirtschaft); 7. Rânzești - „Pârâul Belciugului”; 8. Rânzești - „Biserică” (Kirche); 9. Rânzești - „Gura Mihălceni”; 10. Bozia - „La Gura Boziei”; 11. Copăceana - „În marginea de sud a satului” (Am südlichen Rand des Dorfes).

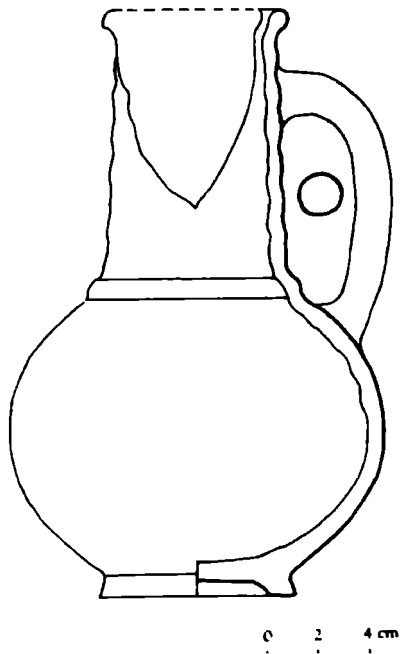


Fig. 2. Cană lucrată la roată din pastă fină cenușie  
descoperită în mormântul nr. 2 de înhumajie din necropola de la Rânzești.  
Abb. 2. Drehscheibekanne aus feinem grauen Ton.  
Körperbestattung Nr. 2 des Gräberfeldes von Rânzești.