

CORRESPONDENȚĂ DE FAMILIE: VASILE BĂNCILĂ

Elena ILIE*

Keywords: Vasile Băncilă, correspondence, family.

Corespondența privată a lui Vasile Băncilă¹, aflată în custodie la Secția Memoriale a Muzeului Brăilei „Carol I”, strânge, într-un vast tablou, nuanțele prismatice ale personalității unuia dintre filosofi ce i-a dat Brăila, alături, desigur, de Nae Ionescu, de logicianul și filosoful culturii Anton Dumitriu, de sociologul Petre Andrei, ca să ne oprim doar la câțiva dintre cei ce s-au dedicat reflecției filosofice.

Vasile Băncilă filosoful, eseistul ori pedagogul, a fost deja făcut cunoscut publicului de la noi prin multe studii despre sau prin editarea operei sale, ce acoperă domeniile de mai sus, domenii în care, de altfel, a excelat.

În prezentarea succintă a personalității sale se regăsește și aceea de epistolier. Dacă partea de corespondență a lui Vasile Blaga cu Lucian Blaga și-a găsit editorul de o bună bucată de vreme, cea la care vom face astăzi referire, corespondența cu membrii familiei, este inedită.

Scrisorile sunt mărturii sugestive pentru a descifra pe Vasile Băncilă-omul, în calitate de soț și părinte; totodată, textele prezentate vor reliefa calitățile sale intelectuale, mai cu seamă în epistolele adresate iubitei, viitoare soție. Profundul sentiment al atașamentului față de familie, responsabilitatea în creșterea și educarea copiilor, conduita impecabilă în relațiile cu membrii familiei, creionează profilul său moral impecabil.

Stilistic, scrisul său e clar, precis, bine conturat. Își stăpânește bine sentimentele și gândurile. În plan intelectual, calitatea esențială a textului rezidă în capacitatea de a defini limpede conturul unei probleme și a-i dezvălui esențialul.

Vasile Băncilă se dezvăluie ca un om ordonat în gânduri și viață, cu un puternic sentiment al datoriei față de familie: „*Am fost născut cu puternice instincte de familie, mi-am întemeiat chear o familie*“ - mărturisește în scrisoare adresată Feliciei, în 27 noiembrie 1923, din București. Și, mai departe, regretul: „*Și totuși sunt silit să stau departe de voi.*” Concepția sa despre familie, structura, rolul, funcțiile ei, implicarea membrilor unei familii în problemele comune, idei, teme, teoretizări reluate în multe din studiile sale, se regăsesc, ca și celelate idei filosofice, în scrisori. „*Și mai trimite-mi scrisoarea aceea în care-ți vorbeam despre sentimental religios căci îmi trebuie ideile de acolo p.² o lucrare.*” (scrisoare din 8-9 decembrie 1923, București). Revenind la sentimentul profund și curat al iubirii și respectului pentru familie, iată, spre exemplu, ce scria în același noiembrie 1923: „... *mă întrebam dacă cei cari au gustat odată din realitatea familiei, nu pot fără ea - dacă un solitar intelectual nu*

*Muzeograf, Casa Memorială „D. P. Perpessicius, Muzeul Brăilei „Carol I“.

¹ Vasile Băncilă (1 ian. 1897, Brăila-10 iun. 1979, București); abordează mari teme ale filosofiei, logicii, eticii, esteticii, psihologiei, religiei, istoriei, culturii, sociologiei; eseist și epistolier.

² p. = pentru, prescurtare folosită de Băncilă în text.

trebuie să nu fi apucat niciodată să știe și să trăiască într-o familie proprie. Căci omul de familie are nevoi așa de adânci și de specifice încât, în comparație cu celibatarul, sunt aproape două sexe diferite!“

În acest spirit al educației morale ridicate la rang de normă de viață și conduită își educă copiii. În spiritul principiilor pedagogiei al cărei slujitor strălucit a fost – poate cea mai vibrantă și rotundă operă a sa în acest domeniu –, nu se poate opri în a face permanent educație celor apropiați, chiar dacă învelișul gândului, cuvintele sunt pătrunse de dragoste, duioșie, tandrețe. Rândurile adresate strict acestora sunt concepute astfel încât Ionică, fiul cel mare, și Ileana să fie bine edificați asupra comportamentului și îndatoririlor care le reveneau. Din prima sa deplasare la Școala Română de la Fontenay-aux-Roses (1925-1926), în colecția Secției Memoriale se află câteva cărți poștale ilustrate adresate celor doi copii. Pe lângă faptul că piesele reprezintă interes și, din punctul de vedere al obiectului ca atare (ilustrator, logo-ul editurii, circulație poștală), ele sunt repere ce-l dezvăluie pe Vasile Băncilă în calitate de părinte responsabil: grija sa este ca Ionică și Ileana să aibă, deopotrivă, o copilărie fericită și un mediu sănătos, condiții și stimulente pentru a-și cultiva mintea; fiului mai mare îi transmite responsabilitatea de a avea grijă de cei din jur - mama, soră, bunici -, un pas important în educația sa de viitor cap de familie; nu uită de educația religioasă - și aici ne oprim în a spune că a avut preocupări importante în această direcție, concretizate în mai multe studii, începând cu anul 1926; studiul fundamental, *Inițierea religioasă a copilului*, deși scris în 1936, va apărea în formă completă în anul 1996, la Editura Anastasia.

Pentru plasticitatea textelor, duioșia și gingășia sentimentelor, redăm mai jos câteva dintre gândurile, îndemnul trimise de Vasile Băncilă copiilor, Ioan și Ileana:

1.

24 Febr. 1926 Fontenay-aux-Roses

„pentru Ionică și Ileana de măștișor doresc celor doi ghiocci ai noștri să trăiască ani mulți și încărcăți de rod, și măicuța și tata Puiu să trăiască și ei să se bucure de mireasma celor două flori, pe cari le-a dat vieții din ceea ce ei au avut mai bun, și cari vor fi mâine pomi voinici gata să se acopere de alte flori în primăvară. Să-mi trăiți, Tata Puiu” (carte poștală, fetiță îmbăindu-se, logo: M.M: Nr. 1232)

2.

6 Martie 1926,

lui Duguleană Niți îngerul lui tata-Puiu să se roage la Dumnezeu pentru măicuța, tata Muțu, mama mare. Să le dea tărie, sănătate și noroc. Și pentru el să se roage că merită mult. Suflețelul lui are dreptul la mult. Mamă-mică, vă sărută Tata-Puiu (carte poștală, circulantă Paris-Brăila; pe față și verso logoul A NO ER, serie 4223; Made en France, Fabrique en France)

3.

Un cal cuminte și mirat care se uită la fetiță, iar fetița a rămas cu ochii curioasă la el parcă-l întreabă clar: nu muști, nu-i așa? Iar macii împrejur au rămas și ei mirați, uitându-se la fetiță și la căluț: ochii acestuia și macii au rămas toți locului mirați într-o zi de primăvară. tat Puiu, martie 1926

4.

18 Aprilie 1926

lui Nițișor Duguleană, ca să nu mai fie așa de serios și slăbuț, ci ca o rază jucăușă, așa cum îl știe tat-puiu și cum e el de felul lui. Să se joace, să alerge, să înghită aer și soare,

să facă ochii mari la toate câte-s pe lume și să-și salte pletele în vânt, iar din când în când să pună câte o întrebare cu tâlc, să dea un răspuns mințos azvârlit în grabă. Că nu-i lungă copilăria! Să adune acum viață în suflet și roz în obraz, căci drumul vieții e lung și trebuie să ai de unde cheltui și să-ți mai rămână și ție. Măicuța și tat-puiu vor fi veseli atunci, și mereu întineriți chiar de or avea o sit de ani! tata-puiu

Cărți poștale ilustrate din aceeași serie, imprimate în Italia, logo: GMP (neidentificat)



5.

lui duguleana tatii Puiu! Că-i place mult să zugrăvească și-i plac toate lighioanele - lighioană mică și scumpă! (datată ulterior 1926)

6.

Niti cu Muț și cu Aureti se joacă cu cercul la grădina mare. Îi sărută tat Puiu Martie 1926

7.

Niți se joacă cu mingea cu un prieten de la aplicație, iar Muț se uită la ei și tare ar vrea să fie și ea băiat! Tata Puiu, Martie 1926 (Ilustrator Zane, editor J. Picot, Paris)

8.

17 Iunie 1926

lui Niți Duguleană, tata Puiu se gândește mereu la el și vrea să-l vadă numai râzând și înghițind aer bun. Tata Puiu o să se facă mic cât el și o să-i fie camarad de joacă. Sau, în alte dați, o să vorbească amândoi ca doi înțelepți, ca doi buricu-pământului. Îl sărută tata Puiu

În ceea ce privește schimbul de scrisori între Vasile Băncilă și soția sa, Felicia, conținutul acestora depășește sfera particularului, amabilităților și conveniențelor vieții de familie. Și aceasta, întrucât schimbul de mesaje sunt între persoane cu educație intelectuală solidă, iar informațiile obișnuite în asemenea gen de corespondență conferă doar o coloratură discretă în peisajul comunicării, majoritatea fiind cele cu conținut filosofic, pedagogic, religios, moral. Banalul cotidian este înlocuit de cei doi cu discursul spiritual, preocupare comună a soților Băncilă.

Referirile la familie, la copii nu lipsesc din nici una dintre scrisorile lui Vasile Băncilă. Sunt spuse pe un ton normal, fără patetism, în același stil concis și clar, dar care dezvăluie latura sa afectivă. Ajuns în aceeași cameră din București (7 septembrie 1923, pentru a da unul dintre examenele de definitivat în învățământ), așadar ajuns în același loc care îl găzduia când avea treburi aici, așterne imediat pe hârtie gânduri, trăiri, sentimente, reflecții filosofice. Începe printr-o frază grea, plină de încărcătură emoțională: „Niciodată nu m-am smuls mai greu dintre voi ca acum”, ca să continue mai jos cu lucruri de cu totul altă încărcătură ideatică: „Mi se părea că de câteva luni n-am avut liniște. Și toate au rămas cum le-am lăsat. Curios acest mecanism: o simplă schimbare de mașinărie și viața merge perfect orânduită ca și cum așa ar fi fost de când lumea, deși cu o zi în urmă duceam cu totul alt fel de viață. Parcă aș avea 2 euri sau parcă aș fi în două exemplare chear fizicește vorbind, căci fie sunt al locului și acolo, și aici. Dar, când privești pe deasupra, ești cuprins de o stranie nedumerire, știu că și când am venit din război, și imediat am început felul de viață dinainte

cu câțiva ani până în cele m.³ mici gesturi a căror întregă și inconștientă memorie se păstrase în mușchii și nervii mei - m-am mirat ca și acum. – Sau mergem oare către o dizolvare a cadrului spațial în viața noastră? Și, dacă spațiul dă disciplina, de aici vine anarhia modernilor ?”

Într-o altă scrisoare, cu câteva zile înaintea ocupării unei catedre în învățământ (4 decembrie 1923), pune în discuție drama intelectualului de a alege între satisfacerea necesităților biologice, materiale, și lumea ideilor. După o noapte de insomnie, „*din cauza grijilor uneori stupide*”, se psihaanalizează: „*...odinioară mă ținea treaz cine știe ce idee filozofică pozitivă și imagine poetică sau visuri încântătoare până adormeam într-o atmosferă de spiritualitate sau în murmure amabile. Acum, sunt chinuit de gânduri biologice și sterpe dintr-acelea cari macină creierul oricărui biped prins în lupta plată a vieții. Bietul om, dac-ar ști el ce are să ajungă!*”

Aceeași ipostază a dualității materie-spirit, prinsă în învelișul corpului uman, este reluată de mai multe ori, cea redată în continuare părându-ne sugestivă prin plasticitatea ei și prin alăturarea instinctului intelectual celui al familiei de care pomeneam mai sus: „*Am tot așa de puternice instincte intelectuale și totuși nu pot avea cu adevărat viață intelectuală. Ce e m. important în viața mea, în ființa mea, rămâne nehotărât. De aici senzația cumplită de gol. Trebuie să-mi înăbuș zilnic elanul forțelor din mine.*” (27 IX. 1923 București)

De multe ori face referiri la sistemul social ori la activitatea partidelor politice, ce vin nu în împlinirea umană, ci în anchilozarea individului, în prinderea lui în capcanele rutinei, automatismului. „*Pe de altă parte, examenul acesta mă domină cu stupiditatea lui. Bine ar fi fost să fi scăpat de el. Mă întunecă înaintea mea însumi și deunăzi am avut parcă pornirea ca, după ce mă va numi, să nu m. pun mâna pe nici o carte - să trăiesc numai biologic până se va isprăvi. Iată unde duce sistemul examenelor nechibzuite și m. ales cari nu se mai isprăvesc*” (în aceeași scrisoare de mai sus).

Scrisorile trimise Feliciei sunt calde, pline de tandrețe și de înțelegere, dar raționale. Aceași precizie a gândului este remarcată și de Felicia: „*Puiule, ce calde sunt scrisorile tale toate! Cristale în care vezi totul precis, conturat, colorat... Ființele care nu au darul gândirii precise, a tot văzătoare, nu pot avea intuiția acestei gândiri, căci nu e plasată în obiecte care le sunt lor accesibile. Mie îmi dai însă, prin scrisori și prin discuții, puțința de a recunoaște cel puțin, prin comparație sau, mai bine zis, prin contrast valoarea acestei gândiri. Avem un domeniu comun: viața noastră și viața mea sufletească. Aci vine aparatul tău cercetător și dă lumină și sens*”. (Scrisoare din 21 octombrie 1921, Brăila.) În continuare, întâlnim o adevărată discuție ce se circumscrie analizei psihologice pe tema intuiției feminine și cea a fatalității, continuarea unor gânduri comune și discuții anterioare.

De consemnat că, o importantă parte a scrisorilor Feliciei nu au urmat calea trimerii prin poștă, ci erau scrise pentru a fi citite de Vasile Băncilă la întoarcerea acasă. „*Eu ți-am scris pentru când vii. Mîine dimineată vii.*” (din încheierea rândurilor, din care s-a citat mai sus, rânduri de fiecare dată nu puține, acestea numărând 14 pagini. Că aceste scrisori pot fi considerate și jurnalul Feliciei, este cert. Cu un amendament: toate au fost citite de Vasile Băncilă care subliniază expresii, idei, pasaje, face comentarii pe marginea textului.

Există o simbioză între cei doi care depășește granițele a ceea ce, în mod obișnuit, numim relație între soți. Expresia acestei legături, în mărturisirea Feliciei: „*Puiule, ce minunat lucru o împreunare a două suflete, a două vieți, cu toată căutarea neliniștită de mai înainte, cu mirajul înfăptuirii reale, cu viața intimă așa de bogată în mijlocul vieții tuturor. Să vă simțiți pe voi și prin ei toți asemenea sau altfel, într-adevăr o viață fără început și sfârșit*” (Text datat 10 oct 1921, f. 32).

³ m. = mai.

În scrisorile lui Vasile Băncilă către Felicia nu întâlnim o efuziune a sentimentelor, deși acestea răzbat la suprafață într-un mod discret, elegant; mai mult, Vasile Băncilă nu pierde nici un prilej de a-și tempera soția, vizibil îndrăgostită și, pe alocuri, copleșită de personalitatea soțului. De altfel, într-una dintre scrisori, Felicia va mărturisi că, sub îndrumarea lui Vasile Băncilă, s-a maturizat: „*Sunt doi ani de când tata observase o schimbare la mine - eu o trăiam, dar nu o vedeam - era iubirea cu partea ei de chin. Peste trei luni se împlineste un an de când a murit tata și 5 luni de când ne-am căsătorit. La moartea tatei făcusem un pas în înțelegere, dar o înțelegere metafizică, a vieții și a morții. Acum, încerc a doua înțelegere - umană, rațională, la care mă ajuți tu, și evenimentul complex pe care-l trăiesc. Atâtea fapte aveau nevoie de a fi înțelese, acceptate de o minte a cărei putere de judecată nu era încă exercitată. Aici ai avut tu partea grea de muncă și răbdare*” (Scrisoare din 7 octombrie 1921).

Iată una dintre numeroasele intervenții pedagogice ale lui Vasile Băncilă asupra sensibilității, uneori exagerată, a soției, sensibilitate care o făcea să-și risipească energia în lucruri efemere: „*Păstrează-ți pasivitatea sufletească și, când poți, cetește cu metodă*” (4 decembrie 1923).

Ultima scrisoare a Feliciei este datată 28 iunie 1930, cu câteva zile înaintea întoarcerii lui Vasile Băncilă de la Paris. Pe colțul de sus al primei pagini, o notație târzie a lui Vasile Băncilă: *Minunată scrisoare! 1972*. Era vremea când își făcea ordine în hârtii. Avem bănuiala că intenționa să ordoneze și corespondența cu Felicia pentru publicare, cum, de altfel, își propusese cu întreaga corespondență; însemnările ulterioare, observațiile asupra textelor sau autorilor, ce indică această preocupare.

Revenind la scrisoarea de mai sus, câteva pasaje vor reliefa intensitatea gândurilor exprimate în cca. un deceniu de corespondență (1919-1930) între cei doi: „*Am luat teancul de scrisori, aranjate după dată. Ce de scrisori! – De ce-o fi omul așa făcut, de-mi pare acum rău că n-o să mai am scrisori și că nici eu n-o să-ți mai scriu! Mă uit la hârtioara cu adresa ta, pe care mi-ai scris-o în grabă la plecare. Tot timpul de atunci și până acum, a stat pe masa de scris. De acum trece și ea în arhivă. De ce regretul. Doar acum vii tu și când vei fi aici, nimic din astea n-o să mai fie.*”

Și, mai departe, despre scrisorile soțului, epistole ce dezvăluie structura interioară a eului băncilian: „*E o parte din sufletul tău, din lunile de depărtare, în ele. Sufletul tău îndreptat zilnic spre noi, gata de sfaturi bune, drept, înălțător și trist câteodată, cu aceeași grijă, ca și când erai acasă, cu aceleași preveniri ca nu cumva amorul propriu să mă împiedice de a înțelege greșelile mici, ca și cele mari...*”

În scrisorile astea ești tu, sunt eu, e viața în sine. S-ar putea strânge atâtea maxime, atâtea filozofie a vieții! Ești tu, tu singuratec, cu sufletul neliniștit, de o neliniște neobicinuită, o neliniște metafizică, care te împiedică a fi om de știință, adică știința rigidă, modernă, nu știința creiatoare, cu idei de sinteză, cum a fost în alte vremuri.”

Explorarea universului familial al unei personalități pe cât de mari, pe atât de originale, precum Vasile Băncilă, prin intermediul corespondenței cu membrii cei mai apropiați lui, soția și copiii, se transformă într-o veritabilă lecție de morală, responsabilitate, onoare. Șansa de a putea.

Parcurgerea rândurilor corespondenței lor reprezintă o reală împlinire intelectuală și o veritabilă terapie spirituală, prin energia transmisă când își comunicau, fără pretenții, întâmplări legate de viața cotidiană, dar și impresii și atitudini față de cutumele societății. Ceea ce ilustrează educație și o conștiință civică.

VASILE BĂNCILĂ'S CORRESPONDENCE WITH FAMILY MEMBERS

Vasile Băncilă's correspondence with family members, wife and children, through its complexity we think can be a standalone chapter in a large collection that would include all the letters he sent and received in a timespan encompassing most of his life: 1915-1979.



Vasile și Felicia Băncilă.
Însemnare pe verso: *Foto Glob Brăila 1921.*



Vasile și Felicia Băncilă.
Însemnare pe verso: *Zece ani de la căsătorie.*
Brăila. 13 august (31 iulie st. v.).



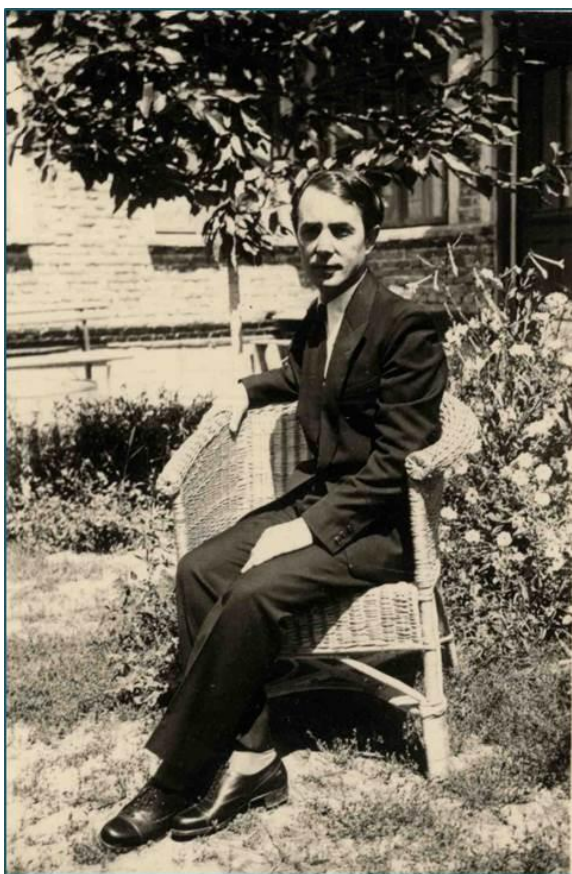
Felicia, Ileana și Ioan Băncilă.
Însemnare pe verso: *În ziua premiilor/iunie 1930*
Brăila.



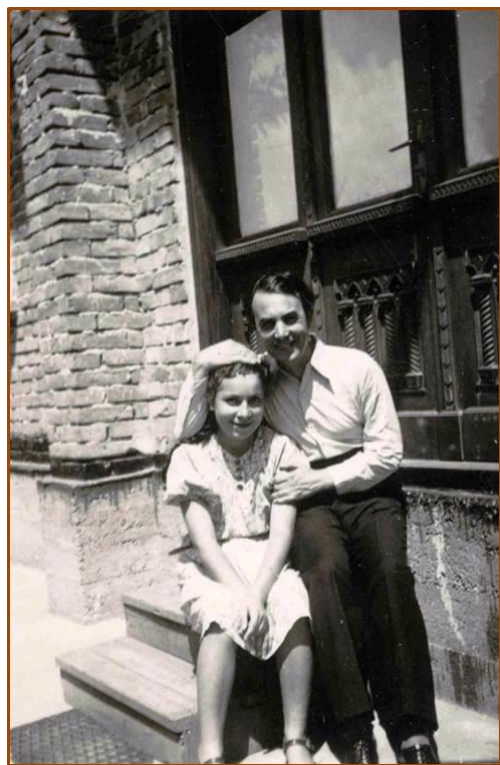
Vasile Băncilă cu familia.
Atelier foto Gheorghiu, Brăila. Însemnare pe verso: *Toamna. 1930 Brăila.*



Vasile și Felicia Băncilă.
Însemnare pe verso: 5 iulie 1938 în Cișmigiu.



Vasile Băncilă în fața casei din strada Rahovei.
Însemnare pe verso: aug.1939.



Vasile Băncilă cu Ileana, în fața casei din strada Rahovei. Vasile Băncilă cu familia în fața casei din strada Rahovei. Însemnare pe verso: August 1939.



Vasile Băncilă cu familia în fața casei din strada Rahovei. Însemnare pe verso: 15 aprilie 1941.



Ileana, Vasile și Felicia Băncilă.
Însemnare pe verso: *14 August 1943.*



Vasile și Felicia Băncilă.
Însemnare pe verso: *Iulie 1943.*

22. Noiembrie 1923. București.

Dragă Felicie,

Cecace m'a impresionat la unu la unu lui Mladj
a fost în primul rând realitatea religioasă și
poate că ideile unu la unu pe lângă întotdeauna la fel
de rătăciți, de cea căutându-l pe scapă - deși este
totuși ca o teorie științifică și la simțurile de
bun. Aceasta e adesea ca o idee despre o altă
gând. Alina însă am prius o adânc. Pe o
nivel în general, ca o ființă și de o altă sub
raportul moral, ca o ființă aproape inera
la nivel, idea de Dumnezeu și poate transformă
într-o ființă curioasă, bună, ce puțin ca
efect. Pe unu p. dectul nostru reflectă dintr-
unul de dorințe, de contradicții, de claruri
absolte și de ființe imposibile - în pe de altă
parte prizonier de neștiință, în cele unu la unu
cogni de căde ce la o unu la unu: sau de căde
sunt: supraființele unu la unu și de căde
idea de Dumnezeu și dectul, pe lângă unu la unu

Scrisoarea lui Vasile adresată Feliciei, datată 22 noiembrie 1923, București.

Minunată
scrisoare!
1972.

28 Iunie 1930. Brăila.

Prinule dragă,

Mi-ai luat o înaintate. Îți eu îmi propuseseam să citesc toate scrisorile, înaintea de venirea ta. Nu pentru că să fac o scrisoare, dar pentru lămurirea mea. Iată că acum gândul mi s-a dat. Acum - să-ți scriu.

Am luat teancul de scrisori, aranjate după dată. Ce de scrisori! De ce o fi omul așa făcut, de mi pare acum că n-o să mai am scrisori și că nici eu n-o să-ți mai scriu! Mă uit la hârtioara cu adresa ta, pe care mi-a scris-o în grabă la plecare. Tot timpul, de atunci și până acum, a dat pe masa de scris. Deacum trece și ea la arhivă. De ce regretul? Doar acum vii tu și când vei fi aici, nimic din asta n'are să mai fie.

Să citim scrisorile.

È o parte din sufletul tău, din lumea de depărtare, în ele. Sufletul tău îndreptat zilnic spre noi, gata de sfaturi bune, drept, înălțător și trist câte-odată. Cu aceeași grijă, cași când erai acasă, cu aceeași preveniri ca nu cumva amorul propriu să mă împiedice de a înțelege greselile mici care cele mari. Grepeli de sens ori de ortografie, neînțelegere a unei chestiuni. Dar osteneala ta, Prinule dragă, mi se pierde, fiindcă mă înțeleg pe mine și înțeleg și pe alții. Am impresia că dela o vreme citesc mai bine în gândul meu și al altora. Îți toată viața o să am mereu ce învăța, fiindcă viața e infinită. Am ajuns acum deună bucurie numai de o calitate, dar și de un defect, fiindcă e posibil să nu-l mai ai și pe-^l vezi în jurul tău - și în calitatea mea de profesora să luminez elevii, direct sau indirect. Ce bine e să ai ce face în lumea asta!

În scrisorile acestea, ești tu, sunt eu, e viața în sine. S-ar putea strânge atâtea noțiuni, atâtea filosofii a vieții! Ești tu, tu singuratic, eu sufletul

Scrisoarea Felicieii adresată lui Vasile, datată 28 iunie 1930, Brăila.