

PIESE DE PORT ȘI PODOABĂ DIN SECOLUL IV P. CHR. DIN COLECȚIILE MUZEULUI JUDEȚEAN DE ISTORIE BRAȘOV

Florin MOȚEI*

Key words: buckle, Harman, bronze, Černjachov, beads.

Pe teritoriul județului Brașov au fost făcute, în ultimele decenii, numeroase cercetări arheologice care au scos în evidență diverse situri arheologice ce atestă existența în acest spațiu a locuirii umane încă din paleolitic, continuată neîntrerupt până în zilele noastre. Printre cele mai importante zone cercetate este și teritoriul comunei Hărman, spațiu cercetat încă de la începutul secolului trecut, când Julius Teutsch efectuează săpături în stațiunea eneolitică de pe dealul Kasberg (Cășăriei). Cele mai importante descoperiri au fost făcute în zona dealului Lempeș, unde au fost cercetate trei așezări (Hărman I, II și III) și o cetate medievală timpurie situată în partea superioară a dealului amintit. Cercetările au fost făcute în anii 1961-1970, de către M. Marcu, I. I. Pop și A. Alexandrescu și între anii 2005 și 2007 de către un colectiv al M. J. Istorie Brașov, Institutului de Arheologie „Vasile Pârvan” București și M. J. Galați, în urma cărora au fost identificate diverse culturi arheologice începând din neo-eneolitic (cultura Criș, ceramicii liniare, Boian, Cucuteni-Ariuşd), epocii bronzului (culturile Schneckenberg și Wietenberg), primei și celei de a doua epoci a fierului, secolelor IV, V-IX p. Chr. și epocii medievale timpurii. Cele mai importante descoperiri aparțin secolului IV p. Chr., atribuite culturii Sântana de Mureș-Černeahov, în așezarea din punctul „Groapa Banului”, descoperiri printre care se numără 12 dintre cele 14 piese care fac obiectul acestui studiu. Din păcate, în urma celor 13 campanii efectuate, cu peste 60 secțiuni trasate, nu a fost descoperită necropola contemporană așezării, fapt datorat spațiului mare pe care au fost făcute cercetările. Cercetările din anii 2005-2007 s-au desfășurat în condițiile în care întreaga suprafață era și este ocupată de o plantație de pomi fructiferi, ai cărei proprietari ne-au limitat posibilitatea de a ne desfășura activitatea, fapt pentru care s-a propus, cel puțin pe moment, încetarea lucrărilor. Celelalte două piese în discuție, fibula cu numărul de inventar 7819 este descoperită la Brașov, zona dealului Schneckenberg și mărghica cu numărul de inventar 5790, descoperită la Merești (jud. Harghita). Este cazul a șase fibule, opt măргеle și a unui pandantiv prismatic din os, alte piese fiind supuse procesului de restaurare în cadrul laboratorului de restaurare al M. J. Istorie Brașov.

I. Fibule:

I.1. Fibulă cu placă semicirculară și picior pentagonal (fibeln mit halbkreisförmeminger kopfplatte und rautenförmigen) nr. inv. II 3049, (planșa I.1): loc descoperire Hărman *Groapa Banului*. Piesă masivă lucrată din bronz prin turnare, cu arcul puternic curbat în secțiune semicirculară, piciorul de formă pentagonală în secțiune triunghiulară și portagrafă dreptunghiulară. Atât portagrafa, cât și placa de trecere a tije resortului par a fi sudate de corpul fibulei. Lipsește resortul bilateral simplu, probabil cu un număr de 12-14 spire. Placa semicirculară este decorată prin ștanțare cu 15 cercuri care circumscriu câte un punct, două astfel de cercuri situându-se și la baza piciorului. Acest decor nu l-am mai întâlnit la alte fibule de acest tip, dar se întâlnește des în cadrul descoperirilor de tip Sântana de Mureș-Černeahov la pandantivii prismatici din os sau la pieptenii din corn de cerb. Pe două fibule cu portagrafă trapezoidală și piciorul întors pe dedesupt descoperită în mormântul 104 din necropola de la Bârlad-Valea Seacă sunt ștanțate câte opt astfel de cercuri¹. Dimensiuni: lungime 6,3 cm, lățime placă 3,1 cm, lățime arc 0,7 cm, lățime bază inferioară picior 2,1 cm, lățime bază superioară 1 cm. Această piesă poate fi încadrată în varianta II.2

*Florin Moței – Muzeul Județean de Istorie Brașov, str. N. Bălcescu nr. 67.

¹ V. Palade, *Așezarea și necropola de la Bârlad-Valea Seacă (sfârșitul sec. al III-lea- a doua jumătate a sec. al V-lea)*, Ed. ARC 2000, București, 2004, p. 116, f. 174/1, 2.

din tipologia elaborată de Gh. Diaconu în 1973² sau grupa 21, subgrupa I, varianta IBB în tipologia elaborată de A. Ambroz³ și sunt datate între anii 350 - 400 p. Chr.⁴. Pentru prima dată piesa este menționată și ilustrată în aceeași lucrare⁵. De asemenea piesa a fost menționată și ilustrată fotografic de către M. Marcu tot în anul 1973⁶. Piese de acest tip apar la Bârlad-Valea Seacă⁷, Bogdănești-Fălciu⁸, Lețcani (Bloșiu 1975, p. 237, mormântul 36, p. 212, f. 30/5)⁹, Mihălășeni¹⁰ sau Târgșor¹¹. F. Petrescu cataloghează 28 puncte arheologice pe teritoriul României în care au fost descoperite fibule cu placă semicirculară¹². Fibule de acest tip apar și în spațiul cuprins între Prut și Nistru la Brăvicen¹³.

I.2. Fibulă cu piciorul întors pe dedesupt (fibeln mit umgeschlagenem Fuß), nr. inv. II 3053 (plansa I.2): loc descoperire Hărman *Groapa Banului*. Piesă lucrată din tablă de bronz, cu arcul, cu secțiunea dreptunghiulară, de formă semicirculară puternic curbată, care se continuă cu portagrafa fragmentară, cu piciorul parțial lipsă. Resortul bilateral scurt, format din trei, respectiv două spire se termină cu acul păstrat în întregime. Coarda, joasă, este trecută pe dedesupt. Partea superioară a arcului este debitată pe laterale, părțile rezultate fiind ulterior unite și perforate pentru trecerea tijei lucrată din tablă de bronz rulată. Tija se termină la ambele capete cu câte o bucă de susținere lucrată din tablă de bronz rulată. Piesa nu este ornamentată. Dimensiuni: lungime 3,9 cm, lățime portagrafă 0,5 cm, lungime resort 1,8 cm, lungime ac 3,5 cm. Din cauza lipsei aproape în totalitate a piciorului, această fibulă este dificil de încadrat tipologic, totuși putând fi încadrată la tipul fibulelor cu piciorul întors pe dedesupt, tipul gotic, în tipologia elaborată de Gh. Diaconu¹⁴, care datează aceste fibule între anii 250 și 400 p. Ch¹⁵. A. Ambroz încadrează aceste fibule în grupa 16, subgrupa 2, seria 1, variantele 2-3¹⁶. Piesa a fost menționată și ilustrată fotografic de către M. Marcu în anul 1973¹⁷. Nu este exclus ca piesa să fi suferit reparații, în sensul că, la ruperea piciorului, portagrafa să fie îndoită în așa mod ca să poată susține acul. Acest tip de fibulă apare des atât în așezări, cât și în necropole, până la acest moment necunoscând o statistică pentru aceste piese.

² Gh. Diaconu, *Über die Fibeln mit halbkreisförmiger Kopfplatte und rautenförmigem Fuß aus Dazien*, în *Dacia*, NS, XVII, 1973, p. 263, pl. II/3.

³ A. K. Ambroz, *Fibuly juga europejskoy casti SSSR*, ARH. SSSR, Moscova, 1966, pl. 13/10.

⁴ Gh. Diaconu, *Über die Fibeln mit halbkreisförmiger Kopfplatte und rautenförmigem Fuß aus Dazien*, în *Dacia*, NS, XVII, 1973, p. 263.

⁵ *Idem*, p. 261, pl. II/3, anexa/19.

⁶ A. D. Alexandrescu, I. Pop, M. Marcu, *Raport asupra săpăturilor arheologice de la Hărman, jud. Brașov (1961-1970)*, MCA, X, 1973, p. 245, f. XIX/1.

⁷ V. Palade, *Așezarea și necropola de la Bârlad-Valea Seacă (sfârșitul sec. al III-lea - a doua jumătate a sec. al V-lea)*, Ed. ARC 2000, București, 2004, mormântul 341, p. 231, f. 138/2.

⁸ V. Palade, *Săpăturile de la Bogdănești - Fălciu*, MCA, X, f. 15/2.

⁹ C. Bloșiu, *Necropola din secolul al IV-lea e. n. de la Lețcani (jud. Iași)*, în *Arh. Mold.*, VIII, 1975 p. 237, mormântul 36, p. 212, f. 30/5.

¹⁰ O. L. Șovan, *Necropola de tip Sântana de Mureș-Černjachov de la Mihălășeni (județul Botoșani)*, Ed. Cetatea de Scaun, Târgoviște, 2005, mormântul 53, p. 32, f. 323/B1; mormântul 297, p. 94, f. 163/1-2; mormântul 493, p. 193, f. 263/1.

¹¹ Gh. Diaconu, *Târgșor. Necropola din secolele III-IV e. n.*, Ed. Academiei, București, 1965, mormântul 107, p. 59, pl. XCIII/3-4, CLXIV/1-4.

¹² Fl. Petrescu, *Repertoriul descoperirilor de tip Sântana de Mureș-Černeahov pe teritoriul României*, București, 2002, p. 287, pl. 5/tip 31.

¹³ Vl. Vornic, V. Grosu, *Fibule descoperite în necropola de tip Sântana de Mureș-Černjachov de la Brăviceni*, în *Studia Archeologiae et Historiae Antiquae*, Chișinău, 2009, p. 336-337, f. 2/8.

¹⁴ Gh. Diaconu, *Über die Fibeln mit umgeschlagenem Fuß in Dazien*, în *Dacia*, NS, XV, 1971, p. 251.

¹⁵ *Idem*, p. 252, pl. VIII/5, 6, 8.

¹⁶ *Idem*, p. 251; Ambroz, *op. cit.*, p. 63-66.

¹⁷ A. D. Alexandrescu, I. Pop, M. Marcu, *op. cit.*, p. 245, f. XIX/2.

I.3. Fibulă cu portagrafă fixă (fibeln mit festen portagrafa), nr. inv. 7819 (planșa II.1): loc descoperire Brașov, zona dealului Schneckenberg. Piesă lucrată din tablă de bronz cu arcul puternic curbat cu secțiune dreptunghiulară. Portagrafa fixă, păstrată fragmentar, este realizată prin pliarea spre interior a piciorului de formă dreptunghiulară. Resortul bilateral scurt, format din două, respectiv trei spire se termină cu acul păstrat în întregime. Coarda, joasă, este trecută pe dedesupt. Partea superioară a arcului este debitată pe laterale, părțile rezultate fiind unite ulterior spre interior și perforate pentru trecerea tije lucrată din sârmă de bronz cu secțiunea pătrată. Ambele capete se terminau cu câte o bucă de susținere a resortului lucrată din tablă de bronz rulată, dintre care se păstrează doar una. Piesa este ornamentată cu o linie incizată și câte o alveolă triunghiulară situate între arc și picior. Dimensiuni: lungime 5,4 cm, lățime arc 0,5 cm lățime portagrafă 0,7 cm, lățime resort 1,8 cm, lungime ac 4 cm.

I.4. Fibulă cu portagrafă fixă (fibeln mit festen portagrafa), nr. inv. II 3050 (planșa II.2): loc descoperire Hărman *Groapa Banului*. Piesă lucrată tablă din bronz cu arcul puternic curbat, în secțiune dreptunghiulară trapezoidală. Arcul prezintă la ambele capete câte un „genunchi”. Portagrafa fixă, păstrată fragmentar, este realizată prin pliarea spre interior a piciorului, ornamentat la bază cu două linii incizate. Resortul scurt format din două, respectiv trei spire se termină cu acul păstrat în întregime. Coarda, joasă, este trecută pe dedesupt. Partea superioară a arcului este debitată pe laterale, părțile rezultate fiind unite ulterior spre exterior și perforate pentru trecerea tije lucrată din tablă pliata. La ambele capete se păstrează câte o bucă de susținere a resortului lucrate din tablă de bronz rulată. Dimensiuni: lungime 4,2 cm, lățime arc 0,5 cm, lățime portagrafă 0,6 cm, lățime resort 1,8 cm, lungime ac 3,4 cm.

I.5. Fibulă cu portagrafă fixă (fibeln mit festen portagrafa), nr. inv. II 3051 (planșa III.1): loc descoperire Hărman *Groapa Banului*. Piesă lucrată din bronz prin turnare cu arcul puternic curbat cu secțiune trapezoidală, decorat la partea inferioară cu câte un genunchi dispus pe laterale. Portagrafa, fixă, păstrată fragmentar, este realizată prin pliarea spre interior a piciorului și perforate pentru trecerea tije. Partea superioară a arcului este debitată pe laterale, părțile rezultate fiind pliat ulterior spre interior. Din resort se păstrează doar două spire dispuse pe tija lucrată din sârmă de bronz. Acul și coarda lipsesc. La unul dintre capetele tije se păstrează o bucă de susținere a resortului lucrată din tablă de bronz rulată. Dimensiuni: lungime 6,1 cm, lățime arc 0,6 cm, lățime portagrafă 0,7 cm, lungime tijă resort 2,5 cm.

I.6. Fibulă cu portagrafă fixă (fibeln mit festen portagrafa), nr. inv. 3052 (planșa III.2): loc descoperire Hărman *Groapa Banului*. Piesă lucrată din bronz prin turnare, cu arcul slab curbat cu secțiune de formă semicirculară. Resortul scurt format din două, respectiv trei spire se termină cu acul păstrat în întregime. La unul dintre capetele tije se găsește o bucă de fixare lucrată din tablă de bronz rulată. Resortul și coarda joasă, trecută pe interior, sunt fixate pe o tijă lucrată din sârmă de bronz. Lipsesc o parte din picior și portagrafa, fapt ce face dificilă încadrarea tipologică a piesei. Piesa păstrează o patină de culoare verde închis. Dimensiuni: lungime 4,2 cm, lățime arc 0,55 cm, lățime resort 2 cm.

Fibulele de la numerele 3-6 le-am încadrat în tipul celor cu portagrafă fixă, fibule analizate de diverși cercetători din țară sau străinătate. Fibulele cu portagrafă fixă „se găsesc frecvent în arealul culturii, dar o identificare a variantelor precizate mai sus este dificil de realizat, datorită ilustrației deficită¹⁸. Același autor le încadrează în tipul 5.c în tipologia făcută pentru necropola de la Mihălășeni, unde au fost descoperite șase exemplare¹⁹. La Târșor apare o fibulă în mormântul 182²⁰, una de argint și una de bronz la Spanțov în mormântul 37²¹, una la Lețcani în mormântul 30²²,

¹⁸ O. L. Șovan, *op. cit.*, p. 153.

¹⁹ *Idem*, p. 153.

²⁰ Gh. Diaconu, *Târșor. Necropola din secolele III-IV e. n.*, Ed. Academiei, București, 1965, p. 65, pl. CXIII/2.

²¹ B. Mitrea, C. Preda, *Necropole din secolul al IV-lea e. n. în Muntenia*, Ed. Academiei, București, 1966, p. 30, pl 61/1, 7.

una la Bârlad-Valea Seacă în mormântul 292²³ sau la Brăviceni în mormântul 71²⁴. Personal aş încadra aceste piese în grupa VI a tipologiei dezvoltate de O. Almgren²⁵. Aceste fibule au fost datate la mijlocul şi a doua jumătate a secolului IV²⁶.

II. Mărgele.

Acest tip de artefacte este cel mai numeros dintre piesele de podoabă descoperite în cursul cercetării aşezărilor şi al necropolelor ce aparţin culturii Sântana de Mureş-Ţerneaş, fapt atestat şi în secolele precedente, fie că este vorba despre daci liberi sau de sarmaţi. În general, mărgelile descoperite se încadrează tipologic în secolele precedente, doar pentru cultura Poieneşti-Vârteşcoiu fiind identificate 21 de tipuri şi subtipuri²⁷. De departe, cel mai mare număr de piese se găseşte în necropole. Aşezările sunt sărace din acest punct de vedere, dar în special inventarul este mult mai bogat din punct de vedere material, în special al pieselor de port şi podoabă. Sigur de aceea numărul mărgelilor descoperite la Hărman este atât de mic, fiind descoperite doar opt piese. Dat fiind numărul enorm de analogii, o să mă rezum la prezentarea şi descrierea fiecărei piese în parte.

II.1. Mărgică de carneol (nr. inv. 3056) (planşa IV.2): loc descoperire Hărman *Groapa Banului*. Piesă de tipul celor polifaţetate (10 feţe) lucrată din carneol de culoare portocaliu-translucid. Dimensiuni: înălţime 1,14 cm, lungime 0,7 cm, lăţime 0,4 cm, diametru orificiu 0,25 cm.

II.2. Mărgică de carneol (nr. inv. II 3055) (planşa IV.1): loc descoperire Hărman *Groapa Banului*. Piesă de tipul celor polifaţetate (patru feţe), lucrată din carneol de culoare portocaliu-translucid. La această piesă se disting urme de şlefuire pe două dintre colţuri, ceea ce arată că piesa nu a fost terminată sau finisată. Dimensiuni: înălţime 1,55 cm, lungime 1,12 cm, lăţime 0,53 cm, diametru orificiu 0,25 cm.

II.3. Mărgică sticlă (nr. inv. II 3059) (planşa IV.3): loc descoperire Hărman *Groapa Banului*. Mărgică sferoidală lucrată din pastă de sticlă de culoare albastră. Piesa este decorată cu şase „ochi” de culoare galbenă, cu câte un punct negru în centru. Dimensiuni: diametru 1,2 cm, înălţime 0,9 cm, diametru orificiu 0,34 cm.

II.4. Mărgică sticlă (nr. inv. II 3057) (planşa V.3): loc descoperire Hărman *Groapa Banului*. Mărgică sferoidală aplatizată lucrată din pastă sticloasă de culoare cenuşie. Piesa este decorată în partea mediană cu două valuri de culoare albe şi unul de culoare roşie. Dimensiuni: diametru 2,20 cm, înălţime 1,50 cm, diametru orificiu 0,53 cm.

II.5. Mărgică sticlă (nr. inv. II 3058) (planşa V.4): loc descoperire Hărman *Groapa Banului*. Mărgică sferoidală lucrată din pastă de sticlă de culoare neagră. Piesa este decorată în partea mediană cu două valuri de culoare roşie, unul deculoare galbenă şi unul de culoare albă. Dimensiuni: diametru 2,22 cm, înălţime 2,22 cm, diametru orificiu 0,45 cm.

II.6. Mărgică sticlă (nr. inv. II 5790) (planşa V.2): loc descoperire Mereşti *Peştera Calului* (jud. Harghita). Mărgică de sticlă de tipul celor polilobate (cinci lobi) lucrată din pastă sticloasă translucidă cu praf de metal auriu în componenţă. Dimensiuni: diametru 1,3 cm, înălţime 0,65 cm, diametru orificiu 0,65 cm.

²² C. Bloşiu, *op. cit.*, în *Arh. Mold.*, VIII, 1975, p. 237, pl. 26/3.

²³ V. Palade, *Aşezarea şi necropola de la Bârlad-Valea Seacă (sfârşitul sec. al III-lea- a doua jumătate a sec. al V-lea)*, Ed. ARC 2000, Bucureşti, 2004, p. 124, pl. 203/1.

²⁴ Vl. Vornic, V. Grosu, *op. cit.*, p. 336, f. 1/5-6.

²⁵ O. Almgren, *Studien über Nordeuropäische Fibelformen der ersten nachchristlichen Jahrhunderte mit Berücksichtigung der provinzial-römischen und südrussischen Formen*, Leipzig, 1923, Gruppe VI, tipul fibulelor arbaletă-*armbrustsprossenfibeln*, pl. 87, nr. 169.

²⁶ Vl. Vornic, V. Grosu, *op. cit.*, p. 336.

²⁷ Tipologie proprie realizată în urma cercetării materialelor aparţinând culturii Poieneşti-Vârteşcoiu.

II.7. Mărgică sticlă (nr. inv. II 7028) (planșa IV.4): loc descoperire Hărman *Groapa Banului*. Mărgică tubulară lucrată din pastă sticloasă de culoare cenușie. Piesa este decorată cu patru „ochi” de culoare galbenă, cu câte un punct negru în centru. Dimensiuni: diametru 1,6 cm, înălțime 1,1 cm, diametru orificiu 0,5 cm.

II.8. Mărgică-pendantiv sticlă (nr. inv. II 3054) (planșa V.1): loc descoperire Hărman *Groapa Banului*. Mărgică-pendantiv din pastă sticloasă de culoare albastră în formă de coșuleț. Piesa a fost lucrată dintr-o bandă de sticlă dreptunghiulară cu marginile teșite spre exterior care sunt rulate în forma unui con. Din aceeași bandă de sticlă este lipită o toartă circulară. Dimensiuni: diametru 1,08 cm, înălțime 2,2 cm, diametru toartă 0,4 cm, grosime bandă sticlă 0,6/0,32 cm. O piesă asemănătoare a fost descoperită la Târgșor²⁸.

III. Pendantiv prismatic din os (nr. inv. II 3065) (planșa V.5): loc descoperire Hărman *Groapa Banului*. Pendantiv lucrat din os de formă piramidală, cu două dintre laturi teșite prin șlefuire. La partea superioară piesa este prevăzută cu un orificiu circular de trecere a șnurului. Piesa nu este decorată cu cercuri concentrice, motiv specific pentru acest tip de pendantivi. Dimensiuni: lungime 4,78 cm, lățime bază 0,82 cm, diametru orificiu 0,25 cm.

În studiul de față am încercat să pun în valoare o parte a patrimoniului arheologic al Muzeului Județean de Istorie Brașov, piese care au așteptat peste trei decenii lumina tiparului. Aceste piese de port și podoabă intră astfel în circuitul științific, aducând informații asupra evoluției culturii materiale din secolul IV p. Chr. în sud-estul Transilvaniei. Din păcate marea majoritate a materialelor de la Hărman nu au fost valorificate și lipsa unor planuri, rapoarte mai detaliate asupra cercetărilor sau a altor documente ne face să publicăm piesele ca lipsite de context, ceea ce ne lipsește de o parte a informației. Sigur mai există numeroase piese valoroase care sunt în curs de cercetare și care vor fi publicate în viitorul apropiat. Un exemplu sunt cei patru piepteni din corn de cerb și altor piese din corn sau os care au fost prezentate la o sesiune de comunicări de la Pitești și care vor apărea curând într-o revistă de specialitate.

Abstract

During the 1960s-1970s and 2005-2007 within the territory of the commune in Hărman „Money Pit”, were systematic archaeological research done which have unearthed archaeological from ancient times, from the neolithic period until the 13th-14th century BC. The most important vestiges are those belonging to the 4th century BC. Of these discoveries are a few pieces of port remark and ornament, bronze fibulae, cornalina and glass, beads, pendants parts specific for Sântana de Mureș-Černehov culture. These artifacts are the subject of this study.

Bibliografie

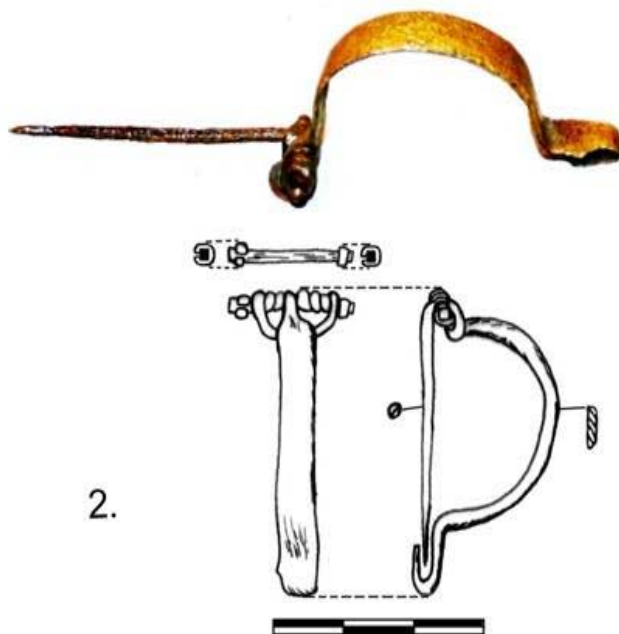
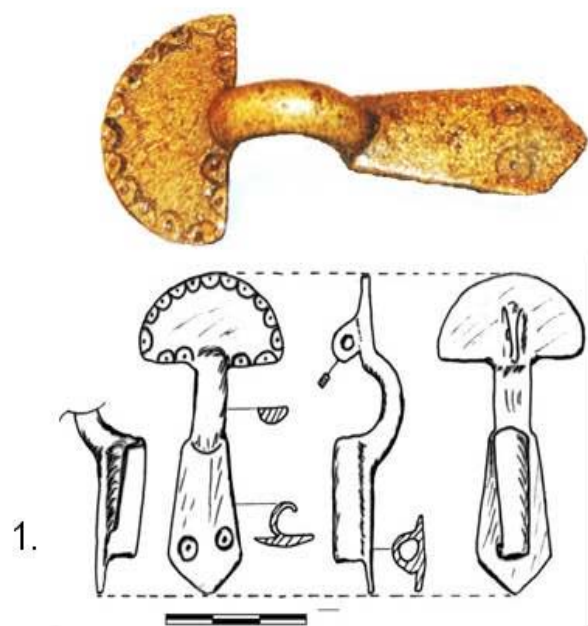
- Alexandrescu, Pop, Marcu 1973, A. D. Alexandrescu, I. Pop, M. Marcu, *Raport asupra săpăturilor arheologice de la Hărman, jud. Brașov (1961-1970)*, MCA, X, 1973, p.231-258.
- Almgren 1923, O. Almgren, *Studien über Nordeuropäische Fibelnformen der ersten nachchristlichen Jahrhunderte mit Berücksichtigung der provinzial-römischen und südrussischen Formen*, Leipzig, 1923.
- Ambroz 1966, A. K. Ambroz, *Fibuly juga europejkoy casti SSSR*, ARH. SSSR, Moscova, 1966.
- Bloșiu 1975, C. Bloșiu, *Necropola din secolul al IV-lea e.n. de la Lețcani (jud. Iași)*, în Arh. Mold., VIII, 1975, p. 203-280.
- Diaconu 1965, Gh. Diaconu, *Târgșor. Necropola din secolele III-IV e.n.*, Ed. Academiei, București, 1965.
- Diaconu 1971, Gh. Diaconu, *Über die Fibeln mit umgeschlagenem Fuß in Dazien*, în Dacia, NS, XV, 1971, p. 239- 268.

²⁸ Gh. Diaconu, *Târgșor. Necropola din secolele III-IV e. n.*, Ed. Academiei, București, 1965, pl. CXXXVIII/5.

- Diaconu 1973, Gh. Diaconu, *Über die Fibeln mit halbkreisförmiger Kopfplatte und rautenformigem Fuß aus Dazien*, în *Dacia*, NS, XVII, 1973, p. 257-275.
- Palade 1973, V. Palade, *Săpăturile de la Bogdănești - Fălciu*, MCA, X, p. 169-189.
- Palade 2004, V. Palade, *Așezarea și necropola de la Bârlad-Valea Seacă (sfârșitul sec. al III-lea- a doua jumătate a sec. al V-lea)*, Ed. ARC 2000, București, 2004.
- Petrescu 2002, Fl. Petrescu, *Repertoriul descoperirilor de tip Sântana de Mureș-Ćernehov pe teritoriul României*, București, 2002.
- Mitrea, Preda 1966, B. Mitrea, C. Preda, *Necropole din secolul al IV-lea e.n. în Muntenia*, Ed. Academiei, București, 1966.
- Șovan 2005, O. L. Șovan, *Necropola de tip Sântana de Mureș - Āernjachov de la Mihălașeni (județul Botoșani)*, Ed. Cetatea de Scaun, Târgoviște, 2005.
- Vornic, Grosu 2009, Vl. Vornic, V. Grosu, *Fibule descoperite în necropola de tip Sântana de Mureș-Ćernjachov de la Brăviceni*, în *Studia Archeologiae et Historiae Antiquae*, Chișinău, 2009, p.327-340.

**COSTUME PIECES AND JEWEL FROM THE 4TH CENTURY P.CHR.
FROM THE COLLECTIONS OF THE BRASOV COUNTY MUSEUM OF HISTORY**

During the 1960s-1970s and 2005-2007 within the territory of the commune in Hărman „Money Pit”, were systematic archaeological research done wich have unearthed archaeological from ancient times, from the neolithic period until the 13 th-14 th century BC. The most important vestiges are those belonging to the 4 th century BC. Of these discoveries are a few pieces of port remark and ornament, bronze fibulae, cornalina and glass, beads, pendants parts specific for Sântana de Mureș-Ćernehov culture. These artifacts are the subject of this study.



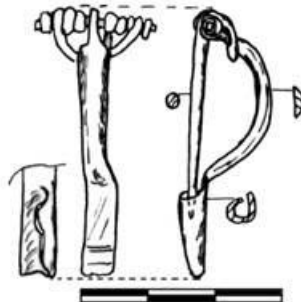
Planșa I: 1. fibulă cu semidisc și picior pentagonal, nr. inv. II 3049;
 2. fibulă cu piciorul întors pe dedesupt, nr. inv. II 3053
 (foto Terezia Simon, desen Mihaela Cioc).



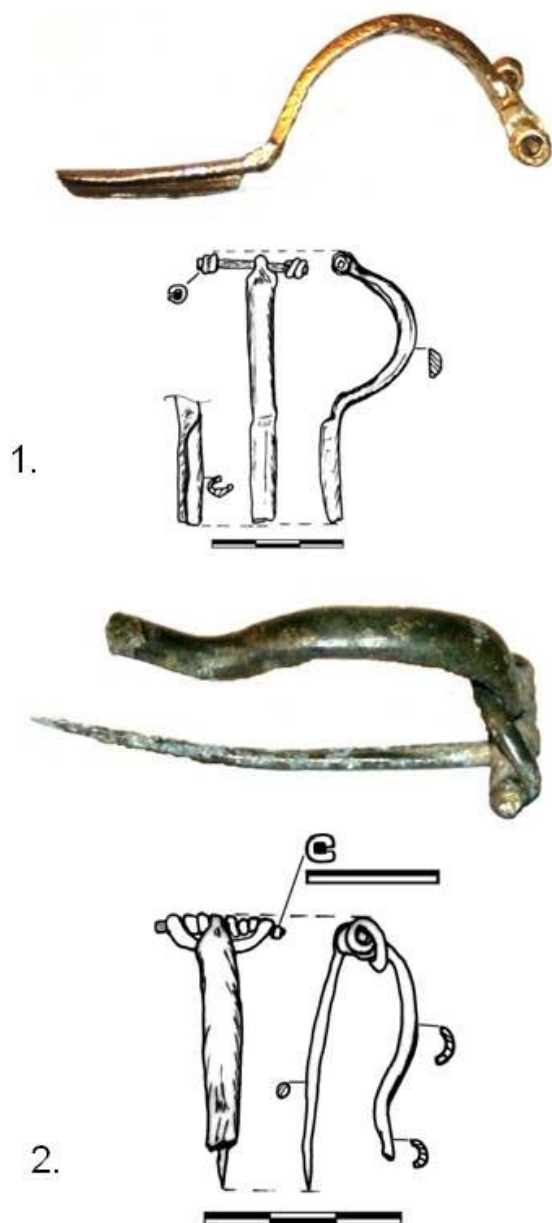
1.



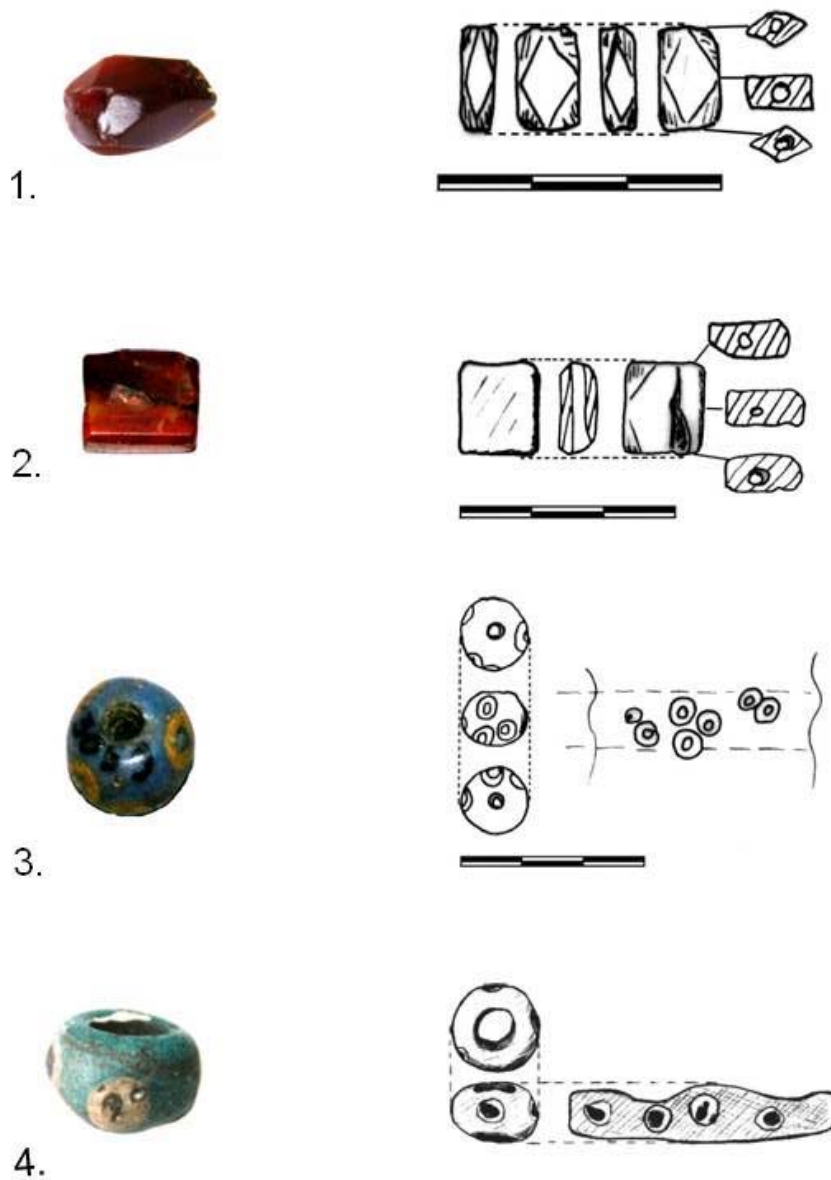
2.



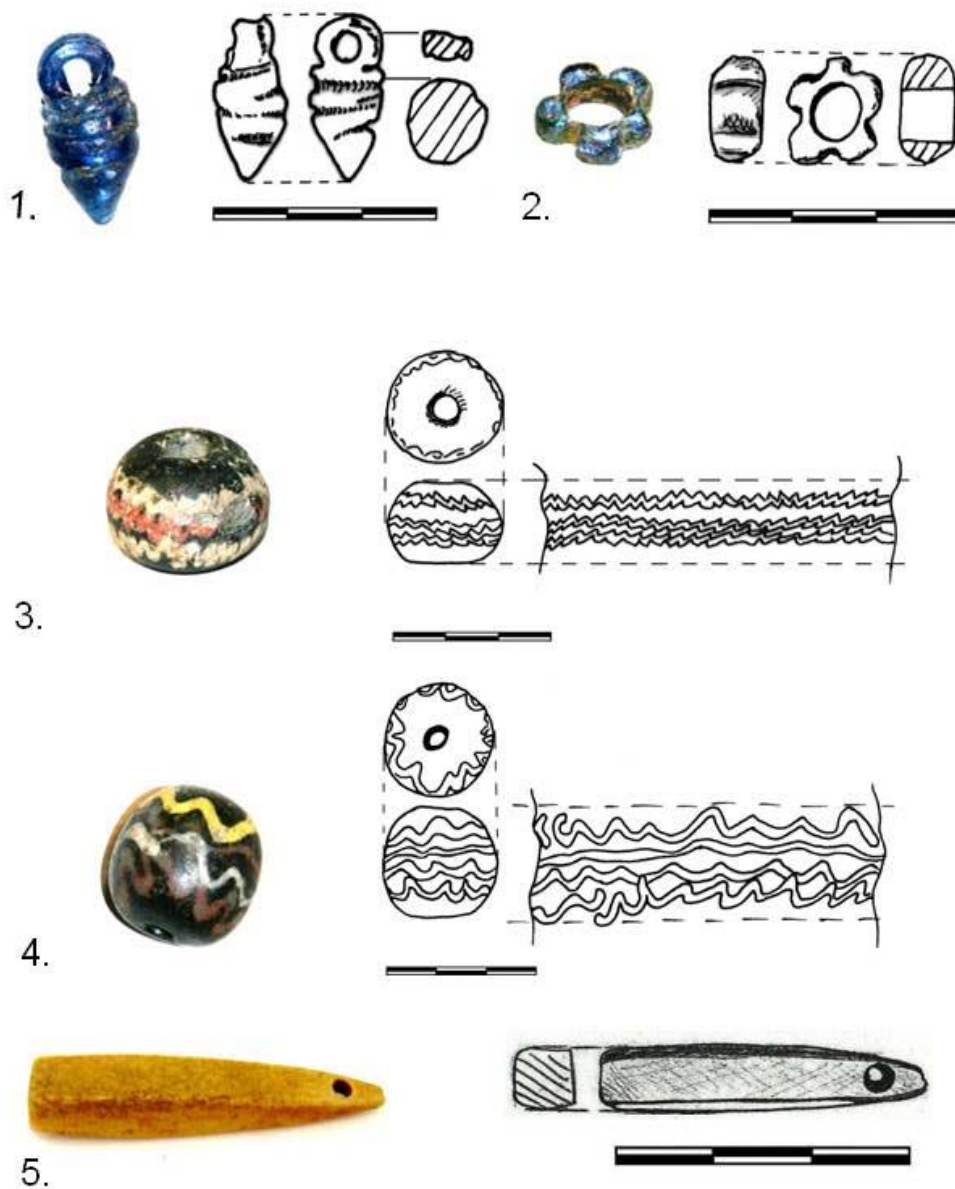
Planșa II: fibule cu portagrafă fixă 1. nr. inv. 7819; 2. nr. inv. II 3050
(foto Terezia Simon, desen Mihaela Cioc).



Planșa III: fibule cu portagrafă fixă 1. nr. inv. II 3051; 2. II 3052
(foto Terezia Simon, desen Mihaela Cioc)



Planșa IV : 1. nr. inv. II 3055; 2 .nr.inv. II 3056 mărgelă calcedonie ;
 mărgelă pastă sticloasă 3.nr. inv. II 3059 4. nr. inv. II 7028
 (foto Terezia Simon, desen Mihaela Cioc)



Planșa V: mărgelă pastă sticloasă 1. II 3054; 2. II 5790; 3. II 3057; 4. II 3058;
 5. pandantiv prismatic os nr. inv. II 3065
 (foto Simon Terezia, desen Mihaela Cioc).