

UN PUNCT ARHEOLOGIC MAI PUȚIN CUNOSCUT PE HARTA JUDEȚULUI GALAȚI. AȘEZAREA ENEOLITICĂ DIN CARTIERUL DUNĂREA

Costin CROITORU*, Stănică PANDREA*

Key words: Æneolithic, Gumelnița culture, settlement, Galați County

A. Preambul

Acum ceva vreme publicam un artefact deosebit din colecțiile Muzeului de Istorie Galați, propus pe atunci, pentru clasarea în categoria tezaur¹. După cum rezultă din *Registrul Inventar* al instituției deținătoare, recipientul publicat de noi fusese identificat în urma unor săpături arheologice de salvare întreprinse în anul 1990 de către dl. Mihalache Brudiu. Ne propunem în rândurile ce urmează discutarea descoperirilor efectuate cu acel prilej și care, după cunoștințele noastre, sunt inedite. Dincolo de vasul pictat gumelnițean amintit – ce constituie deocamdată o combinație unică între un recipient și un model de locuință – inventarul celor două complexe identificate, ceramic, osteologic și litic sugerează anumite nuanțări relative la epoca eneolitică pe teritoriul Moldovei meridionale. Oricum ar fi privită, și în ciuda parcimoniei informațiilor pe care le deținem, existența unei așezări eneolitice în Cartierul Dunărea, punctul „balta Cătușa” nu poate fi pusă la îndoială, fiind confirmată de descoperirile la care ne vom referi în continuare.

B. Istoricul cercetărilor

Zona înaltă suprapusă actualmente de cartierul gălățean Dunărea, a scos la iveală de-a lungul timpului, mai multe descoperiri fortuite, din diverse perioade istorice, fapt ce ilustrează elocvent condițiile favorabile de mediu pe care le oferea aceasta pentru locuire, încă din epoca pietrei².

Câteva mențiuni relative la prezența unei așezări eneolitice în nord-vestul orașului Galați, provin dintr-un repertoriu al așa-zisului aspect cultural Stoicani-Aldeni, întocmit de dl. Ion T. Dragomir: „la periferia de NV a Municipiului Galați, pe un bot de terasă, situat la extremitatea estică a bălții Cătușa ce se prelungește până sub viaductul Combinatului Siderurgic, se află o așezare străveche. La suprafața solului se găsesc mulți bolovani de chirpic ars, cenușă și numeroase fragmente ceramice, specifice aspectului Stoicani–Aldeni. Punct arheologic recent descoperit. Informații primite de la Ioan Limbidis, restauratorul Muzeului Județean de Istorie Galați”³.

Din punct de vedere cronologic, informațiile prezentate mai sus sunt urmate de descoperirea fortuită a unui „sceptru” din bazalt (H = 23 cm., D = 6,5 cm.) ornamentat cu o proeminență butonată, datat în epoca bronzului⁴. Tot pe terasa înaltă a Dunării au fost identificate nouă morminte de

* Muzeul Brăilei, Piața Traian, nr. 3, 810153, Brăila, costin_croitoru1@yahoo.com

* Muzeul Brăilei, Piața Traian, nr. 3, 810153, Brăila, pandrea1962@gmail.com

¹ P. Pandrea, C. Croitoru, *Un vas gumelnițean deosebit aflat în colecțiile Muzeului de Istorie Galați*, în vol. *Perspective asupra istoriei locale în viziunea tinerilor cercetători*, (II), *Lucrările Colocviului Științific, Galați, 19 mai 2006* (vol. îngrijit de Șt. Stanciu și C. Croitoru), Galați, 2006, p. 7-20.

² C. Croitoru, *Galați. Repertoriul descoperirilor arheologice și numismatice*, Galați, 2013, p. 85-86.

³ Ion T. Dragomir, *Repertoriul descoperirilor arheologice de aspect cultural Stoicani–Aldeni*, în „Danubius”, XI–XII, 1984-1985, p. 26.

⁴ I. T. Dragomir, *Descoperiri arheologice pe actualul teritoriu al Galațiului din cele mai vechi timpuri și până la întemeierea orașului*, în „Danubius”, I, 1967 (= „Danubius”, XVI, 1996), p. 181, fig. 2/1; Idem, *Mărturii privind epoca bronzului în regiunea de sud a Moldovei*, în „Carpica”, XI, 1979 (= „Danubius”, XVI, 1996), p. 153; Idem, *Descoperiri arheologice traco-geto-dacice din sudul Moldovei*, în vol. *Din istoria Europei romane*, Oradea, 1995, p. 52, fig. 1/5. Vezi și N. Boroffka, E. Sava, *Zu den „Zeptern/Stössel-Zeptern”, „Miniatursäulen” und „Phalli” der Bronzezeit Eurasien*, în „Archäologische Mitteilungen aus Iran und Turan”, 30, 1998, p. 81, nr. 32, fig. 2/8; C. E. Ursu, I. Mitrea,

înhumăție, cu inventar funerar modest, datate în epoca bronzului. Necropola este de tip tumular, cu șanțuri periferice⁵. În unul dintre tumulii cercetați (T₂₅₈) au fost descoperite 11 morminte de înhumăție, dintre care 10 aparțin sfârșitului perioadei mijlocii a epocii bronzului (cultura Monteoru) și unul de la începutul secolului al XIX-lea. Se mai menționează și prezența în același context a șase bordeie „din aceeași vreme” (!?) [cercetări M. Brudiu, I. Limbidis, 1976; materialele la MIG]⁶.

În același punct a fost descoperită și o necropolă romană, birituală, cu morminte tumulare și de tip busta [cercetări de salvare, M. Brudiu, 1988-1989, materialul la MIG]⁷. Menționăm că dl. M. Brudiu nu a publicat integral rezultatele cercetărilor arheologice de salvare pe care le-a întreprins, ci numai vestigiile arheologice romane și post-romane⁸. Cele mai recente cercetări arheologice întreprinse în spațiul la care ne referim, și care au acoperit o suprafață destul de însemnată, nu au semnalat elemente anterioare epocii romane⁹.

C. Topografia așezării

Așezarea din cartierul gălățean Dunărea este poziționată pe un pinten de terasă, flancat de fosta baltă Cătușa și de un vechi meandru al Siretului. Foarte probabil, balta menționată este de fapt un fost liman fluvio-lacustru format la vărsarea pârâului omonim în Siret.

Zona la care ne referim era una de luncă, foarte probabil inundată de revărsările periodice ale Siretului. Acest mediu specific oferea resurse naturale comunităților din zonă. Totodată genera o poziție geografică privilegiată; balta reprezenta un port natural de unde se putea naviga pe Siret și pe Dunăre. Pe de altă parte, aspectul de promontoriu al terasei asigura comunităților ce locuiau aici protecție naturală și vizibilitate la distanțe mari.

D. Descoperirile și interpretarea lor

Nu dispunem de informații detaliate despre contextul descoperirii, întrucât, așa cum am mai menționat, rezultatele cercetării nu au fost, după cunoștințele noastre, publicate de către cel care le-a efectuat. Singurele date pe care le avem la dispoziție sunt cele cuprinse în *Registrul Inventar al Muzeului de Istorie* din Galați, introduse chiar de către autorul descoperirii. Conform acestora, materialele arheologice au fost identificate în urma unei săpături de salvare întreprinse în anul 1990, în Cartierul Dunărea al municipiului Galați, făcând parte din inventarul unei locuințe (L₁), sau al unei gropi (Gr₁). Așadar este vorba despre identificarea și cercetarea a două complexe diferite, posibil aflate în legătură, dar asupra acestui lucru nu avem nici o certitudine. Inventarul acestora, relativ bogat, este format din materiale ceramice, osteologice și litice, dar care nu pot fi întotdeauna atribuite cu suficientă precizie, unuia sau altuia dintre complexe. Spre exemplu, pentru materialul litic (silex și piatră), primul inventariat, nu se specifică apartenența la una dintre cele două complexe. Aceasta nu înseamnă neapărat că a fost identificat *passim*, ci poate reprezenta pur și simplu o carență de descriere. În schimb, materialele osteologice (vertebre și unealtă), greutatea și lingurile din lut au fost descoperite în groapă, iar recipientele ceramice în inventarul locuinței.

Redăm în cele ce urmează descrierea acestor materiale:

Considerații asupra sceptorilor tronconice din piatră descoperite pe teritoriul României, în „Suceava”, XXVI-XXVII-XXVIII (1999-2000-2001), 2001, p. 163, fig. 3/8.

⁵ M. Brudiu, *La rădăcina istoriei – monumente ale epocii bronzului*, în „Viața Nouă”, XXXIV, nr. 9770, 1978, p. 2.

⁶ Idem, *Informații noi privind epoca bronzului în sud-estul Moldovei*, în SCIVA, 36, nr. 3, 1985, p. 242-248; Idem, *Lumea de sub tumulii din sudul Moldovei. De la indo-europeni la turanicii târzii. Mărturii arheologice*, București, 2003, p. 59-62, fig. 16B; 20-21, 22/4-7. Vezi, mai recent, M. Vernescu, C. Croitoru, *Late Copper Age and Bronze Age Tumuli in the North-Eastern Part of Brăila Plain and Covurlui Plain*, în vol. *Lower Danube Prehistory. 50 years of excavations at Babadag (1962-2012). Proceedings of „Lower Danube Prehistory. 50 years of excavations at Babadag”, Conference, Tulcea, September 20th-22th (eds.: S-C. Ailincăi, Al. Țârlea, C. Micu)*, Brăila, 2013, p. 116-118, nr. 6.

⁷ *Ibidem*, p. 126-127, nr. 345-349; p. 129, nr. 363; Idem, *Date preliminare despre necropola romană din cartierul „Dunărea” Galați*, în „Analele Universității «Dunărea de Jos»”, Galați, seria 19 istorie, 3, 2004, p. 31-45.

⁸ Idem, *Cercetările arheologice cu caracter de salvare în județul Galați*, în vol. *Cronica Cercetărilor Arheologice 1983-1992*, Comisia Națională de Arheologie, București, 1997, p. 33.

⁹ Ovidiu Țentea, Sorin Cleșiu, *Galați, punctul Cartier Dunărea*, în vol. *Cronica Cercetărilor Arheologice din România*, București, 2005, p. 153-157.

01. burin pe fragment de lamă din silex de culoare cenușie. Dimensiuni: 84 x 35 x 0,9 mm. Număr de inventar: 21680. Fig. 3/1; 5/3.
02. așchie din piatră de culoare neagră, având urme de utilizare. Dimensiuni: 45 x 28 x 10 mm. Număr de inventar: 21681. Fig. 3/10.
03. piesă microlită din silex de culoare brună, având retușe bifaciale și urme de utilizare (luciu). Dimensiuni: 30 x 25 x 0,8 mm. Număr de inventar: 21682. Fig. 3/5.
04. lamă din silex de culoare gălbuie, având retușe bifaciale. Dimensiuni: 137 x 31 x 0,8 mm. Număr de inventar: 21683. Fig. 3/4; 5/1.
05. gratoar pe lamă din silex de culoare galbenă. Dimensiuni: 50 x 22 x 0,3 mm. Număr de inventar: 21684. Fig. 3/2; 5/4.
06. piesă microlită pe lamă din silex de culoare galbenă, având retușe unifaciale. Dimensiuni: 31 x 11 x 0,1 mm. Număr de inventar: 21685. Fig. 3/7.
07. piesă microlită pe lamă din silex de culoare albuie, având retușe bifaciale. Dimensiuni: 31 x 14 mm. Număr de inventar: 21686. Fig. 3/6.
08. gratoar pe fragment de lamă din silex de culoare cafenie, având retușe bifaciale. Dimensiuni: 37 x 20 x 0,3 mm. Număr de inventar: 21687. Fig. 3/3.
09. așchie din piatră de culoare neagră. Dimensiuni: 44 x 15 x 0,3 mm. Număr de inventar: 21688. Fig. 3/9.
10. burin pe așchie din silex de culoare brună. Dimensiuni: 60 x 30 x 0,6 mm. Număr de inventar: 21689. Fig. 3/8; 5/2.
11. topor din piatră de culoare neagră, având urme de retușare pe latura activă. Dimensiuni: 72 x 34 x 20 mm. Număr de inventar: 21690. Fig. 3/11; 5/5.
12. vertebră de pește, identificată în Gr₁. Dimensiuni: 32 x 13 mm. Număr de inventar: 21691. Fig. 4/5.
13. vertebră de pește, identificată în Gr₁. Dimensiuni: 39 x 14 mm. Număr de inventar: 21692. Fig. 4/2.
14. vertebră de pește, identificată în Gr₁. Dimensiuni: 33 x 10 mm. Număr de inventar: 21693. Fig. 4/1.
15. vertebră de pește, identificată în Gr₁. Dimensiuni: 22 x 16 mm. Număr de inventar: 21694. Fig. 4/3.
16. vertebră de pește, identificată în Gr₁. Dimensiuni: 23 x 13 mm. Număr de inventar: 21695. Fig. 4/4.
17. astragal, pe una dintre laturi prezintă urme de prelucrare (crestături) și de utilizare (lustruit), identificat în Gr₁. Dimensiuni: 29 x 16 mm. Număr de inventar: 21696. Fig. 4/6; 5/8.
18. greutate din lut ars de culoare cărămizie, cu formă ovală, perforată la un capăt, identificată în Gr₁. Dimensiuni: 116 x 80 x 40 mm. Număr de inventar: 21697. Fig. 4/9.
19. greutate din lut ars de culoare cărămizie, cu formă ovală, perforată la un capăt, identificată în Gr₁. Dimensiuni: 117 x 78 x 39 mm. Număr de inventar: 21698. Fig. 4/10.
20. lingură din lut ars de culoare cărămizie, având coada îndoită, identificată în Gr₁. Dimensiuni: 67 mm. Număr de inventar: 21699. Fig. 4/7; 5/7.
21. lingură din lut ars de culoare cărămizie, având coada ruptă, identificată în Gr₁. Dimensiuni: 88 x 50 x 13 mm. Număr de inventar: 21700. Fig. 4/8; 5/6.
22. capac din lut ars de culoare cenușie, la exterior ornamentat cu decor pictat de culoare roșie, aplicat pe fond de culoare neagră, identificat în Gr₁. Dimensiuni: 125 x 400 mm. Număr de inventar: 21701.
23. vas de formă bitronconică, fundul de tip umbo, umărul evidențiat, și buza ușor îngroșată și evazată. Diametrul fundului măsoară 27 milimetri, diametrul maxim 220 milimetri, iar diametrul gurii 202 milimetri, toate raportate la o înălțime totală de 80 de milimetri. Pe umăr există un motiv decorativ format dintr-o linie frântă incizată. Inciziile sunt largi de 25 – 30 milimetri, având aspectul unor caneluri. Acestea erau umplute cu vopsea albă, crudă, care în prezent se mai păstrează doar într-o mică măsură. Decorul, dispus pe umăr, este o combinație de incizie și pictură, iar aspectul final este acela al unei linii frânte de culoare albă, executată pe fond roșu. Pasta utilizată

este fină, omogenă, ca degresant fiind utilizate cioburi pisate și nisip. Suprafața este bine netezită, iar la exterior era o aplicată angobă roșie. Partea superioară, sau „capacul” vasului este un model de locuință, care are o înălțime de 125 de milimetri. Important este faptul că modelul de locuință este fixat deasupra buzei vasului, fiind lipit de aceasta. Modelul de locuință prezintă o deschidere frontală și una laterală, dispusă pe partea stângă, marginile lor fiind îngroșate și ușor evazate, ca și buza vasului. În opinia noastră, deschiderile sunt reprezentări ale intrării și ferestrei. „Calota” capacului este, de fapt, reprezentarea unui acoperiș de locuință, „în două ape”; a fost identificat în L₁. Număr de inventar: 21702. Fig. 6/1-3.

24. vas din lut ars de culoare cărămizie, ornamentat cu caneluri verticale, a fost identificat în L₁. Dimensiuni: 145 x 165 mm. Număr de inventar: 21703.

25. vas din lut ars de culoare cărămizie, ornamentat cu două proeminențe simetrice, iar în partea inferioară cu caneluri oblice, a fost identificat în L₁. Dimensiuni: 135 x 160 mm. Număr de inventar: 21704.

26. vas din lut ars de culoare cărămizie, ornamentat cu două proeminențe conice, în partea inferioară având dispusă o toartă perforată orizontal, a fost identificat în L₁. Dimensiuni: 125 mm. Număr de inventar: 21705.

27. vas din lut ars de culoare cărămizie, bine finisat, ornamentat cu pictură roșie în registrul superior, a fost identificat în L₁. Număr de inventar: 21706.

28. vas suport din lut ars de culoare cărămizie, neornamentat, perforat median, a fost identificat în L₁. Dimensiuni: 37 x 50 mm. Număr de inventar: 21707.

29. vas suport din lut ars de culoare cenușie, neornamentat, perforat la bază, a fost identificat în L₁. Dimensiuni: 45 x 59 mm. Număr de inventar: 21708.

30. vas din lut ars de culoare cărămizie cu impurități, neornamentat, a fost identificat în L₁. Dimensiuni: 75 x 200 mm. Număr de inventar: 21709.

Pornind de la materialele descrise mai sus putem face următoarele precizări:

- piesele din silex cioplit sunt unelte care atestă re folosirea unor lame. Așa se explică și descoperirea unor microlite. Aceste materiale prezintă și numeroase rețușe, care sunt un alt indiciu al utilizării intense;

- se remarcă totodată și prezența unor așchii din piatră utilizate ca unelte;

- toporul din piatră șlefuită a fost și el intens utilizat, iar la un moment dat și recondiționat;

- astragalul prelucrat este o piesă rară, care foarte probabil a fost utilizată la prelucrarea altor materiale; acesta are o latură șlefuită ca rezultat al abraziunii și o alta crestată;

- greutatea din lut prezintă urme evidente de utilizare; urmele din jurul perforației atestă utilitatea lor de tensionare a unor fibre;

- lingurile din lut se înscriu în categoria ustensilelor cu o largă răspândire în aria culturală gumelnițeană;

- prezența vertebrelor de pește, de dimensiuni mari și în număr apreciabil reprezintă o dovadă a practicării pescuitului, dar și un indiciu al faptului că în preistorie balta Cătușa era populată de specii mari;

- recipientul pictat este o prezență specială, fiind un model/machetă de locuință ce se înscrie într-o serie largă de combinații plastice tipice pentru eneoliticul din valea Dunării.

E. Concluzii

Dincolo de vasul pictat gumelnițean amintit – ce constituie deocamdată o combinație originală între un recipient și un model de locuință – inventarul celor două complexe identificate, ceramic, osteologic și litic sugerează anumite nuanțări relative la epoca eneolitică pe teritoriul Moldovei meridionale.

Tipologia obiectelor din lut, dar în special a vasului machetă de locuință ne conduc spre concluzia că așezarea de pe malul bălții Cătușa poate fi atribuită culturii Gumelnița. Materialele pe care le avem la dispoziție pot fi datate în faza Gumelnița A2.

Artefactele prezentate mai sus ne permit emiterea câtorva aprecieri relative la ocupațiile locuitorilor așezării de lângă balta Cătușa:

- vertebrele de pește indică pescuitul ca sursă principală de asigurare a subzistenței, la acestea se adaugă prezența greutateților utilizate probabil la plasele de pescuit și, în mod evident, mediul în care s-a întemeiat așezarea.

- utilajul litic prezintă urme de utilizare și de reutilizare, ceea ce înseamnă că locuitorii acestei așezări au folosit la maxim resursele de care dispuneau. În acest sens stau mărturie și așchiile din rocă utilizate ca alternativă pentru materia primă – silexul.

- ceramica identificată este tipică unei așezări gumelnițene, iar prezența picturii este un alt argument pentru aceasta. Evidențiem și aici aspectul deosebit al vasului machetă de locuință, care se înscrie de asemenea în seria mai largă a combinațiilor plastice din aria culturală gumelnițeană.

Încheind aceste aprecieri sumare, bazate pe rezultatele unei săpături de salvare de mică amploare, soldată cu identificarea a doar două complexe arheologice, dar foarte bogate (calitativ și cantitativ) în material, conchidem că așezarea de lângă balta Cătușa pare să fie una dintre așezările gumelnițene bogate de pe valea Dunării. Nu este de prisos poate, dată fiind, cum spuneam, calitatea și cantitatea materialului arheologic, să sugerăm și pe această cale, continuarea cercetărilor arheologice.

Bibliografie

- Boroffka, Sava 1998: N. Boroffka, E. Sava, *Zu den „Zeptern/Stössel-Zeptern”, „Miniatursäulen” und „Phalli” der Bronzezeit Eurasien*, în „Archäologische Mitteilungen aus Iran und Turan”, 30, 1998, p. 81, nr. 32.
- Brudiu, 1978: M. Brudiu, *La rădăcina istoriei – monumente ale epocii bronzului*, în „Viața Nouă”, XXXIV, nr. 9770, 1978, p. 2.
- Brudiu, 1985: M. Brudiu, *Informații noi privind epoca bronzului în sud-estul Moldovei*, în „Studii și Cercetări de Istorie Veche și Arheologie”, 36, nr. 3, 1985, p. 242-248.
- Brudiu, 1997: M. Brudiu, *Cercetările arheologice cu caracter de salvare în județul Galați*, în vol. *Cronica Cercetărilor Arheologice 1983–1992*, Comisia Națională de Arheologie, București, 1997, p. 33.
- Brudiu 2003: M. Brudiu, *Lumea de sub tumulii din sudul Moldovei. De la indo-europeni la turanicii târzii. Mărturii arheologice*, București, 2003.
- Brudiu 2004: M. Brudiu, *Date preliminare despre necropola romană din cartierul „Dunărea” Galați*, în „Analele Universității «Dunărea de Jos»”, Galați, seria 19 istorie, 3, 2004, p. 31-45.
- Croitoru, 2013: C. Croitoru, *Galați. Repertoriul descoperirilor arheologice și numismatice*, Galați.
- Dragomir, 1967: I. T. Dragomir, *Descoperiri arheologice pe actualul teritoriu al Galațiului din cele mai vechi timpuri și până la întemeierea orașului*, în „Danubius”, I, 1967 (= „Danubius”, XVI, 1996), p. 179-212.
- Dragomir, 1979: I. T. Dragomir, *Mărturii privind epoca bronzului în regiunea de sud a Moldovei*, în „Carpica”, XI, 1979 (= „Danubius”, XVI, 1996), p. 149-157.
- Dragomir, 1985: Ion T. Dragomir, *Repertoriul descoperirilor arheologice de aspect cultural Stoicani–Aldeni*, în „Danubius”, XI–XII, 1984-1985, p. 7-48.
- Dragomir, 1995: I. T. Dragomir, *Descoperiri arheologice traco-geto-dacice din sudul Moldovei*, în vol. *Din istoria Europei romane*, Oradea, 1995, p. 49-59.
- Pandrea, Croitoru, 2006: P. Pandrea, C. Croitoru, *Un vas gumelnițean deosebit aflat în colecțiile Muzeului de Istorie Galați*, în vol. *Perspective asupra istoriei locale în viziunea tinerilor cercetători, (II), Lucrările Colocviului Științific, Galați, 19 mai 2006* (vol. îngrijit de Șt. Stanciu și C. Croitoru), Galați, p. 7-20.
- Ursu, Mitrea, 2001: C. E. Ursu, I. Mitrea, *Considerații asupra sceptorilor tronconice din piatră descoperite pe teritoriul României*, în Suceava, XXVI-XXVII-XXVIII, 1999-2000-2001, p. 159-171.
- Țentea, Cleșiu, 2005: O. Țentea, S. Cleșiu, *Galați, punctul Cartier Dunărea*, în vol. *Cronica Cercetărilor Arheologice din România*, București, 2005, p. 153-157.
- Vernescu, Croitoru, 2013: M. Vernescu, C. Croitoru, *Late Copper Age and Bronze Age Tumuli in the North-Eastern Part of Brăila Plain and Covurlui Plain*, în vol. *Lower Danube Prehistory*.

50 years of excavations at Babadag s (1962-2012). Proceedings of „Lower Danube Prehistory. 50 years of excavations at Babadag”, Conference, Tulcea, September 20th-22th (eds.: S-C. Ailincăi, Al. Țârlea, C. Micu), Brăila, 2013, p. 89-130.

AN LESS KNOWN ARCHAEOLOGICAL SITE ON THE MAP OF GALAȚI COUNTY THE ÆNEOLITHIC SETTLEMENT FROM DANUBE QUARTER

In the permanent exhibition of the Historical Museum of Galați there is a remarkable Gumelnița culture vessel having on the top side represented a miniature house model. This artefact was discovered on the year 1990 on the Galați's Danube residential district, on the shore of Cătușa puddle, but the discoverer, Mister Mihalache Brudiu shows no attention to this and has not published his entirely research results, being interested only on the roman period founds. The authors of these short intervention presented this artefact a few years ago (see bibliography list above). The lack of information we deal today is kept away only by the dates recorded on the Museum Inventory Catalogue by Mister Mihalache Brudiu himself. According to this the vessel we speak about was found in the perimeter of a house and in the same time there are discovered others artefacts, but there is no connections made between them and our piece.

We are aware that an essential role in establishing the significance of the miniature representations of house models has the knowledge about the place and the context in which they have been found, but in spite of this unfortunately shortcoming we will deal with the topic starting from the few discoveries of clay miniatures which seems to have represented models of full-sized houses. Today we make a short presentations over this very interesting archaeological site, beginning with the study of all the pieces found there, and for witch, in the present pages we make a short catalogue that we believe its gives an certain image of this new rediscovered point from the archaeological map of Galați county.



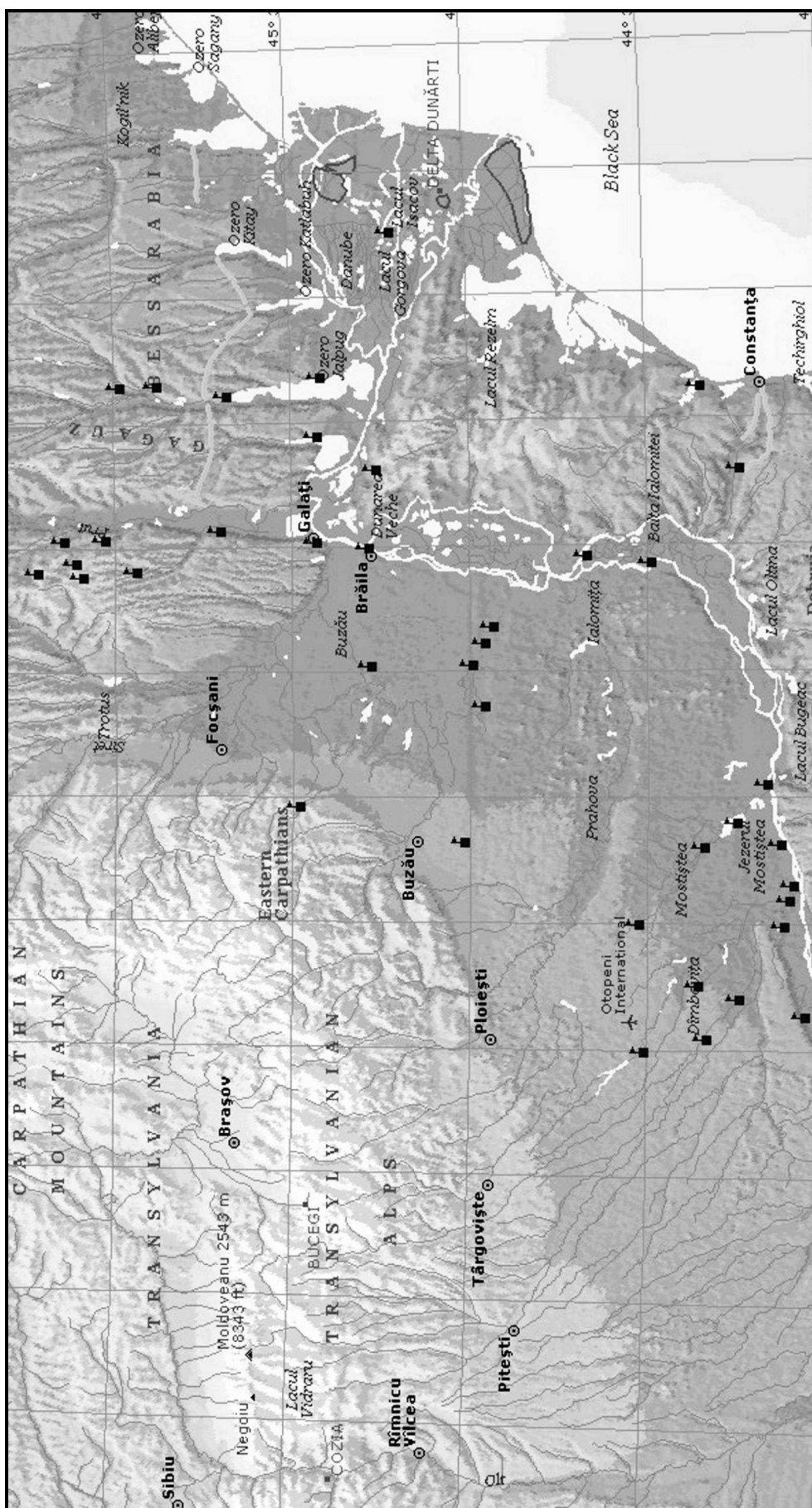


FIG. 2. Galaţi - "Cătuşa"/Cart. Dunărea
 Harta cu aşezările gumelniţene contemporane cu aşezarea
 de la Galaţi - Cătuşa

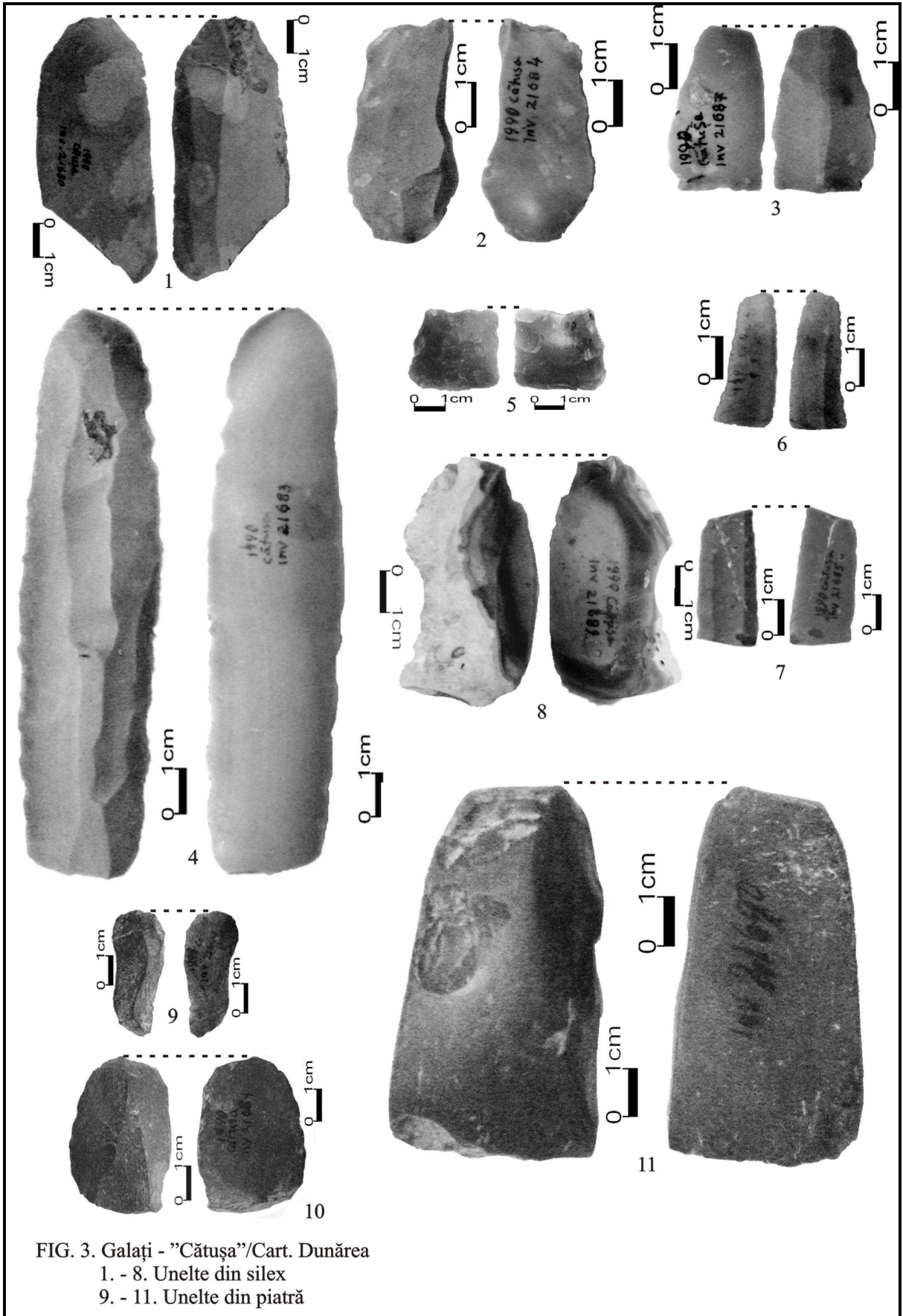


FIG. 3. Galați - "Cătușa"/Cart. Dunărea
 1. - 8. Unelte din silex
 9. - 11. Unelte din piatră

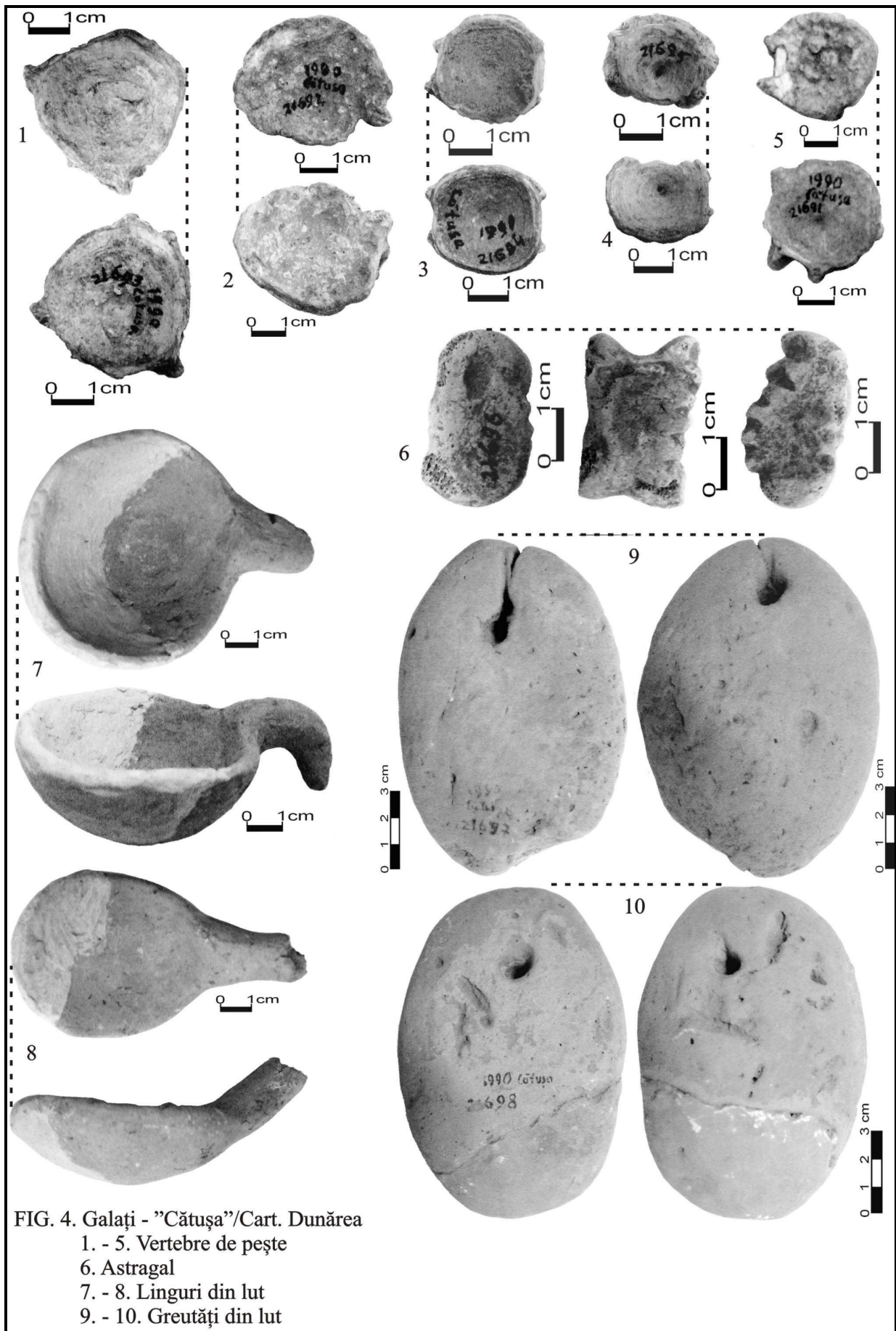


FIG. 4. Galați - "Cătușa"/Cart. Dunărea
 1. - 5. Vertebre de pește
 6. Astragal
 7. - 8. Linguri din lut
 9. - 10. Greutăți din lut

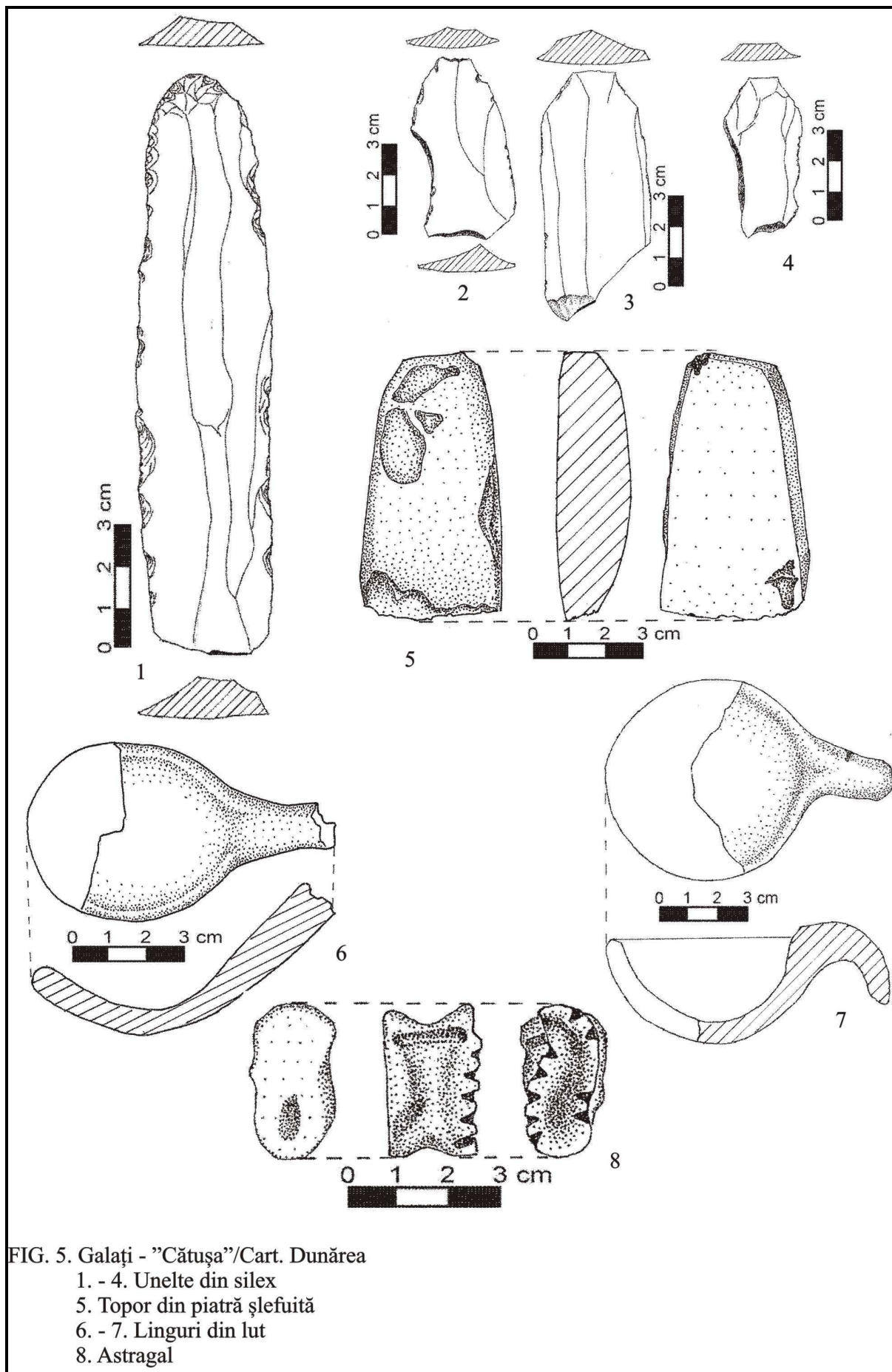


FIG. 5. Galați - "Cătușa"/Cart. Dunărea

- 1. - 4. Unelte din silex
- 5. Topor din piatră șlefuită
- 6. - 7. Linguri din lut
- 8. Astragal

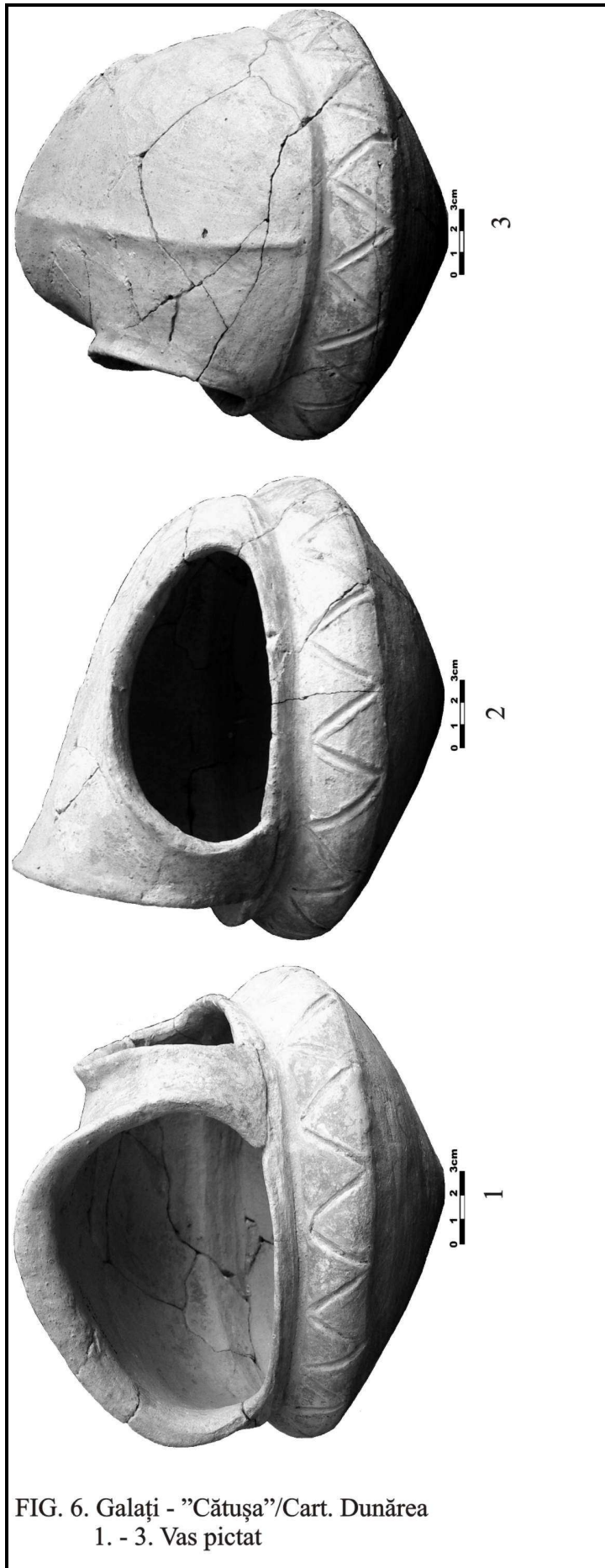


FIG. 6. Galați - "Cătușa"/Cart. Dunărea
1. - 3. Vas pictat