

# O CEAȘCĂ DACICĂ TIMPURIE DESCOPERITĂ LA CIUREA (JUD. IAȘI)

Ioan IAȚCU\*

**Keywords:** iron age, dacian cup, typology, classification, secondary combustion

Studiul de față<sup>1</sup> pornește de la o descoperire cu caracter fortuit, petrecută pe raza satului Ciurea (com. Ciurea, jud. Iași), în urma căreia s-au găsit mai multe fragmente ceramice provenite de la o ceașcă de factură dacică, care au fost identificate într-o posibilă groapă menajeră, adâncă de 2 m. Din relatările descoperitorilor, în groapa respectivă nu au mai fost identificate alte materiale arheologice.

Reconstituită<sup>2</sup>, ceașca are următoarele dimensiuni: înălțimea, 8 cm; diametrul părții superioare, 9 cm; diametrul bazei, 5,8 cm. Grosimea pereților laterali ai vasului variază între 0,6-0,8 cm, iar cea a fundului vasului este de 1,4 cm. Toarta, cu secțiunea aproximativ poligonală și grosimea de aproximativ 1,8 cm, este ruptă în cea mai mare parte, păstrându-se doar capetele care se atașau de vas. Ea pornește organic din buza vasului, care este ușor rotunjită, și se unește cu peretele în treimea lui inferioară (fig. 2). De formă tronconică, cu pereții ușor arcuiți, gura largă, fundul îngust și îngroșat, ceașca este lucrată cu mâna într-o manieră rudimentară. Pasta grosieră, cu numeroase incluziuni, de culoare ocru-brun, cu nuanțe cenușii pe alocuri, are un aspect mai puțin îngrijit, prezentând în compoziție, ca degresant, cioburi pisate, precum și pietricele. Vasul se încadrează în categoria ceramicii arse oxidant. La exterior, prezintă ardere secundară. Cu toate că, în general, materialul din care este confecționată ceramica dacică are un aspect friabil, la ceașca descoperită la Ciurea se poate, totuși, constata o anumită duritate, acest fapt fiind dat de temperatura înaltă la care a fost arsă, probabil peste 700<sup>0</sup> C.

Punctul în care a apărut ceașca se află pe panta nordică a unui promontoriu, mărginit la est și nord de lunca inundabilă a râului Nicolina, iar la vest de un afluent al acestuia, care pe latura sa stângă este dominat de versantul estic al Podișului Ciurea. În proximitatea locației, la circa 100 m, se află barajul de la Acumularea Ciurea, amenajare hidrotehnică situată pe cursul mijlociu al râului Nicolina.

În satul Ciurea, materiale ceramice aparținând celei de-a doua epoci a fierului s-au mai descoperit pe platoul de la Canton sau Podișul Ciurea<sup>3</sup>, precum și în punctul „Tinoasa”, situat pe terasa ce domină râul Nicolina, unde materialele perioadei La Tène II (*de tip Lunca Ciurei*)

---

\* Complexul Muzeal Național „Moldova”, Iași; iatcu80@gmail.com

<sup>1</sup> O primă formă a acestui studiu, având ca titlu *Ceașca dacică timpurie. Tipologie și răspândire*, a fost susținută la Simpozionul Național dedicat centenarului Muzeului „Vasile Pârvan” din Bârlad, desfășurat în aprilie 2014. Pe parcursul cercetării, am beneficiat de sprijinul domnului dr. Ion Ioniță, cercetător științific la Institutul de Arheologie din Iași, pentru care dorim să-i aducem cele mai calde mulțumiri și pe această cale.

<sup>2</sup> Piesa se află în patrimoniul Muzeului de Istorie a Moldovei Iași, cu numărul de inventar 25.601. Aceasta a fost restaurată în cadrul laboratoarelor Centrului de Conservare-Restaurare a Patrimoniului Cultural, aflat în subordinea Complexului Muzeal Național “Moldova” Iași.

<sup>3</sup> N. Zaharia, M. Petrescu-Dîmbovița, Em. Zaharia, *Așezări din Moldova. De la paleolitic până în secolul al XVIII-lea*, București, 1970, p. 177; V. Chirica, M. Tanasachi, *Repertoriul arheologic al județului Iași*, 1, Iași, 1984, XIII.1, p. 79.

se aflau în asociere cu ceramică bastarnică și amfore șampilate grecești<sup>4</sup>. Cercetări cu caracter sistematic s-au realizat în marea așezare geto-dacică de la Botu Cihanului, datată în secolele III-I a.Chr., bogată în ceramică aparținând La Tène-ului II „de aspect hallstattian”, precum și în materiale grecești (amfore rhodiene cu torțile șampilate, vase elenistice), bastarnice și celtice<sup>5</sup>. De asemenea, descoperiri aparținând culturii La Tène au fost identificate în număr extrem de mare, în diverse puncte aflate pe raza comunei, cum ar fi: stațiunea cu ceramică La Tène II, elemente hallstattiene, bastarnice și fragmente de amfore grecești, din zona cimitirului fostului sat Zanea<sup>6</sup>; ceramica Hallstatt și La Tène III (?) identificată pe teritoriul satului Dumbrava, precum și la marginea sa sud-estică<sup>7</sup>; fragmentele ceramice aparținând culturii Hallstatt, alături de materiale arheologice datate în secolul III a.Chr., identificate în punctul „Movila lui Ștefan” din satul Hlincea<sup>8</sup>. De remarcat este că punctul unde s-a descoperit ceașca se află situat la aproximativ 4 km în linie dreaptă de cetatea de la Ciurbești (com. Miroslava), marcându-și astfel apartenența la aglomerarea de așezări care gravitau în jurul acestui *oppidum* geto-dacic (fig. 1). Aflată pe Dealul Bârca-Bârșanul I, de unde domina șesurile din jur, cetatea a oferit o bogată ceramică din La Tène-ul II (?) și III, alături de care s-au descoperit vase de tip getic și amfore de import<sup>9</sup>. Această concentrare de așezări este specifică zonei de contact dintre Podișul Moldovei Centrale și zona colinară a bazinelor Jijiei și Bahluiului<sup>10</sup>.

Pentru stabilirea încadrării tipologice a vasului de tip ceașcă<sup>11</sup>, care s-a realizat exclusiv pe baza formei, s-au avut în vedere stațiunile care dispun de o publicare a materialului ceramic de factură geto-dacică, realizându-se o selecție riguroasă în ceea ce privește terminologia, întrucât, în unele studii de specialitate, deseori se fac confuzii între două categorii de vase: ceașca dacică și cana dacică. Astfel, deseori constatăm că ceștile sunt incluse în cadrul loturilor ce cuprind cămile.

În cadrul veselei de masă, provenind din așezările geto-dacice din secolele III-II a.Chr., ceștile constituie o categorie foarte bine individualizată. Din punct de vedere cantitativ, în comparație cu celelalte tipuri de vase, numărul acestora este mai mic. Lucrate atât din pastă grosieră, cu degresanți mari, dar și din pastă fină<sup>12</sup>, arse bine, având suprafața netedă, uneori lustruită, ceștile se pot grupa, după formă, în mai multe tipuri. Forma ceștii descoperită la Ciurea, comună și cu o largă răspândire, are origini hallstattiene, dar este întâlnită și în epoca La Tène. Pe parcursul unui lung și lent proces evolutiv, ea a cunoscut o serie de transformări<sup>13</sup>. Corespunzând cu *Varianta 1* din *Tipul 1* al *ceștii cu toarta supraînălțată* din tipologia lui I. C. Crișan, tipul acesta de vas îl întâlnim încă din secolele VI-V a.Chr., în necropolele și așezările geto-dacice, precum și în mormintele scitice din Transilvania<sup>14</sup>. În clasificarea propusă de Emil Moscalu (*varianta XIX/c*), evoluția ceștilor

<sup>4</sup> *Ibidem*, XIII.1, p. 77; N. Zaharia, M. Petrescu-Dîmbovița, Em. Zaharia, *op. cit.*, p. 177.

<sup>5</sup> *Ibidem*, p. 178-179, pl. XXIII/23-25, 27-29; XXIV/3-16; XXV/1-22; XXVI/2-4; CLXIII/9-11, 14; V. Chirica, M. Tanasachi, *op. cit.*, XIII.1.B, p. 77; S. Teodor, *Cercetările arheologice de la Ciurea, județul Iași*, în „Arheologia Moldovei”, XI, 1987, p. 65-102; eadem, s.v. *Ciurea*, în C. Preda (coord.), „Enciclopedia arheologiei și istoriei vechi a României”, I, A-C, București, 1994, p. 308.

<sup>6</sup> V. Chirica, M. Tanasachi, *op. cit.*, XIII.5.A, p. 82; N. Zaharia, M. Petrescu-Dîmbovița, Em. Zaharia, *op. cit.*, p. 177.

<sup>7</sup> V. Chirica, M. Tanasachi, *op. cit.*, XIII.3.B, p. 80.

<sup>8</sup> N. Zaharia, M. Petrescu-Dîmbovița, Em. Zaharia, *op. cit.*, p. 177.

<sup>9</sup> V. Chirica, M. Tanasachi, *op. cit.*, XLVI.4.G., p. 236.

<sup>10</sup> N. Zaharia, M. Petrescu-Dîmbovița, Em. Zaharia, *op. cit.*, p. 56.

<sup>11</sup> În cadrul metodologiei de lucru, s-a folosit ca instrument de bază tipologia realizată de I. H. Crișan, *Ceramica daco-getică. Cu specială privire la Transilvania*, București, 1969.

<sup>12</sup> I. H. Crișan, *Ceașca dacică. Contribuție la cunoașterea culturii materiale și a istoriei dacilor*, în „Studii și Cercetări Științifice”, Seria III, Științe Sociale, 6, 1955, 3-4, p. 128.

<sup>13</sup> idem, *Ceramica daco-getică...*, p. 46-47.

<sup>14</sup> *Ibidem*, p. 44.

tronconice simple este cuprinsă între secolele VI-III a.Chr.<sup>15</sup>. Vasele tip ceașcă se caracterizează prin următoarele aspecte: muchia buzei este rotunjită; pereții sunt oblici, fapt ce determină o mai mare deschidere a gurii; toarta este supraînălțată sau situată la nivelul gurii. Analogia cea mai apropiată de piesa noastră este ceașca descoperită în mormântul nr. 7 de la Târgu Mureș, ale cărei dimensiuni sunt următoarele: înălțimea, 5,3 cm; diametrul gurii, 8 cm; diametrul bazei, 3,5 cm; grosimea, 0,7 cm<sup>16</sup>.

Printre cele mai recente semnalări privind descoperirea unor astfel de piese, se află cea de la Mironești (com. Goșinari, jud. Giurgiu), localitate aflată pe malul râului Argeș. Aici, în punctul „Conacul lui Palade”, din „groapa nr. 5” a unui complex aparținând Culturii Basarabi, a fost recuperată o ceașcă întreagă, cu înălțimea de 7 cm, diametrul bazei de 4 cm și diametrul gurii de 9 cm. Lucrat dintr-o pastă relativ bine aleasă, de culoare neagră-cenușie, vasul avea formă tronconică, pereții ușor arcuiți, fundul plat și era prevăzut cu o toartă supraînălțată, ruptă din vechime<sup>17</sup>.

Exemplare aparținând *Tipului I* sunt întâlnite și în așezarea getică de la Stâncești (jud. Botoșani), un număr însemnat de cești fiind prezent în *Cetatea I*<sup>18</sup>. Pe cursul inferior al Siretului, în așezarea getică de la Poiana (jud. Galați), ceștile, relative numeroase, se deosebesc după formă în mai multe tipuri, conform clasificării propuse de Silvia Teodor. Vasele ce se încadrează în *Tipul II* au aceeași formă cu cele incluse în *Tipul I*. Corpul este aproximativ tronconic, cu pereții arcuiți și marginea înclinată către interior. Dacă la *Tipul I* toarta masivă este prinsă de buză și de corp, înălțându-se deasupra marginii, la *Tipul II* toarta este prinsă imediat sub margine și de partea inferioară a corpului, fiind masivă și rotundă în secțiune<sup>19</sup>.

În zona actualului oraș Iași, în inventarul unui bordei descoperit la Holboca<sup>20</sup>, cercetările arheologice au evidențiat prezența unei cești tronconice cu gura largă, marginea dreaptă, fundul îngust și puțin îngroșat. Toarta, cu secțiunea aproximativ poligonală, este prinsă cu un capăt imediat sub marginea buzei, iar cu celălalt puțin mai sus de bază<sup>21</sup>. Forma vasului, datat în secolele III-II a.Chr., poate fi considerată prototipul din care a evoluat ceașca geto-dacică, în forma sa clasică, din perioada secolelor II a.Chr.-IV p.Chr.<sup>22</sup>.

Făcând parte din categoria ceramicii poroase, lucrate cu mâna, tipul de ceașcă descoperit la Ciurea îl întâlnim atât în secolele VI-V a.Chr. (perioadă ce corespunde Hallstatt-ului târziu), cât și în secolele III-II a.Chr. (perioadă de timp aparținând epocii La Tène II), având drept principal argument forma sa, caracterizată prin faptul că toarta pornește chiar din buza vasului și se termină deasupra bazei, iar profilul vasului este oblic. Așadar, toate elementele de ordin tehnic, corelate cu descoperirile din arealul în care a fost identificat, tind să încadreze vasul în mediul cultural La Tène II, de tip *Lunca Ciurei*.

<sup>15</sup> E. Moscalu, *Ceramica traco-getică*, București, 1983, p. 86.

<sup>16</sup> I. H. Crișan, *Ceramica daco-getică...*, p. 44, 294, pl. VIII/3.

<sup>17</sup> C. Schuster, T. Popa, *Mironești, II, Locuri, cercetări arheologice, monumente și personaje istorice*, Giurgiu, 2008, p. 20, fig. 19/1-2.

<sup>18</sup> A. Florescu, M. Florescu, *Cetățile traco-getice din secolele VI-III a.Chr. de la Stâncești (jud. Botoșani)* Târgoviște, 2012, p. 32, 37, fig. 74/1, 3, 5, 6.

<sup>19</sup> S. Teodor, M. Nicu, S. Țau, *Ceramica din așezarea geto-dacică de la Poiana județul Galați*, în „Arheologia Moldovei”, 23-24, 2000-2001, p. 25, fig. 99/4-5, 7; R. Vulpe, S. Teodor, *Piroboridava. Așezarea geto-dacică de la Poiana*, București, 2003, p. 74.

<sup>20</sup> I. Nestor et alii, *Șantierul Valea Jijiei*, în SCIV, 1, 1950, 1.

<sup>21</sup> S. Teodor, *Contribuții la cunoașterea ceramicii din secolele III-II î.e.n. din Moldova*, în SCIV, 18, 1967, 1, p. 34, fig. 2/2.

<sup>22</sup> *Ibidem*, p. 34; E. Moscalu, *Ceașca dacică...*, p. 86.

## EARLY DACIAN CUP DISCOVERED AT CIUREA (IAȘI COUNTY)

This study is based on a fortuitous discovery made in the village of Ciurea (commune of Ciurea, Iași County). In a 2m-deep cesspool, alongside numerous fragments of clay bricks, several pottery shards were found. After reconstitution, they were proven to belong to a Dacian cup. This item suggests the existence of a new archaeological point near a large Geto-Dacian settlement – rich in Greek, Bastarnic and Celtic imports – pinpointed at “Botu Cihanului”. After reconstitution, its dimensions are as follows: height – 8 cm; diameter of the upper side – 9 cm; diameter of the base – 5.8 cm. The thickness of lateral walls ranges between 0.6-0.8 cm, while that of the bottom measures 1.4 cm. The handle – featuring an approximately polygonal section and a thickness of around 1.8 cm – is broken for the most part; only the ends that used to be attached to the body are preserved. It begins organically from the slightly rounded rim of the cup and it connects to the wall in the lower third. The cup corresponds to *Variant 1, Type I* of the *cup with over-raised handle* within the typology proposed by I. C. Crișan. This type of vessel could still be encountered in the 6<sup>th</sup>-5<sup>th</sup> centuries BC, in Geto-Dacian necropolises and settlements and in the Scythian graves of Transylvania. Such cups were also discovered at Stâncești-*City I* (Botoșani), Poiana (Galați), Holboca (Iași), etc. Because it belongs to the category of handmade porous pottery, the type of cup found at Ciurea could be encountered in the 6<sup>th</sup>-5<sup>th</sup> centuries BC (Late Hallstatt), as well as in the 3<sup>rd</sup>-2<sup>nd</sup> centuries BC (La Tène II). Therefore, all the technical elements corroborated with the context of the find suggest that the cup belongs to the La Tène II cultural setting.

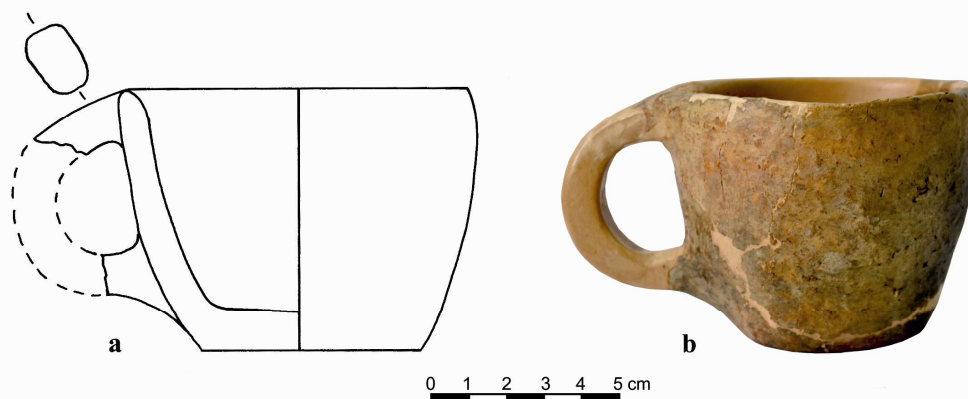
### List of illustrations

Fig. 1. Map of the Ciurea village and of the surrounding localities, where settlements belonging to Hallstatt and La Tène were identified: 1. The point where the cup was found; 2. “La Canton”; 3. “Tinoasa”; 4. “Botu Cihanului”; 5. Cemetery of the former Zanea village; 6. Dumbrava; 7. City of Ciurbesti.

Fig. 2. Dacian cup: 1. drawing; b. photo.



**Fig. 1. Harta satului Ciurea și a localităților din jur unde s-au identificat așezări aparținând epocilor Hallstatt și La Tène: 1. punctul unde s-a descoperit ceașca; 2. „La Canton“; 3. „Tinoasa“; 4. „Botu Cihanului“; 5. Cimitirul fostului sat Zanea; 6. Dumbrava; 7. Cetatea de la Ciurbești.**



**Fig. 2. Ceașca dacică: a. desen; b. fotografie.**