

# UN CAPĂT DE BUZDUGAN

## DESCOPERIT LA VALEA MĂRULUI, JUDEȚUL GALAȚI

Costin CROITORU\*, Virgil DOCA\*\*

**Keywords:** buzdugan, armă albă, ev mediu, Valea Mărului, sudul Moldovei

### I. Cadrul geografic

Comuna Valea Mărului, formată din localitatea omonimă (ce cuprinde și cătunul Coasta Văii) și satul Mândrești, este poziționată aproximativ în zona mediană a județului, la distanță de 71 kilometri nord-vest de orașul Galați. Teritoriul administrativ se învecinează la nord și nord-vest cu cel al comunei Corod, la est cu cel al comunelor Smulți și Corni, la sud cu teritoriul comunei Cudalbi și la vest cu cel al comunei Matca.

Din punct de vedere geografic, așa cum s-a remarcat, teritoriul comunei reprezintă „un pol de intensă interferență regională”<sup>1</sup>. Pe valea Gerului este localizată limita dintre Câmpia Română și podișul Moldovei, prin câmpia Tecuciului, respectiv prin colinele Covurluiului.

Teritoriul comunei are o configurație ramificată, impusă de cel puțin doi factori locali. Prezența preponderentă a văii Gerului a determinat dezvoltarea elongată a vetrelor celor două sate. Accesibilitatea în teritoriu a impus, de asemenea, luarea în exploatare și, ulterior în proprietate, a unor suprafețe dispuse periferic vetrelor de așezări și în bazinul superior al Gerului și al afluentului acestuia, valea Mândra. Pe de altă parte, relieful de vale impunând anumite restricții pentru exploatarea agricole, s-a creat premisa reconfigurării teritoriului, incluzând în compartimentul sud-vestic un sector important de câmpie. Astfel, teritoriul administrativ al comunei Valea Mărului este subordonat unei axe longitudinale, orientată nord-sud, controlată de valea Gerului, și unei axe transversale, orientată vest-est, controlată de funcția agricolă importantă a unor suprafețe cu fertilitate ridicată, specifice câmpiei Române.

Valea Mărului se înscrie în bazinul hidrologic al Siretului, principala apă curgătoare permanentă fiind Gerul cu afluenții săi: Gerușița, Valea Mândra și Găunoasa. Gerul izvorăște din sud-vestul comunei Smulți, dintr-un teritoriu cu exces de umiditate, mlăștinos, amplasat la altitudinea de 240 m în extremitatea sudică a pădurii Motaș, prin Gerușița, care îi asigură primii kilometri din parcurs. Gerușița își adună apele de pe o suprafață de circa 14 kilometri pătrați. După ce trece printre dealul Mândrești (la vest) și dealul Gerușița (la est) Gerul primește ca afluent de stânga pârâul Amaru. După confluență și un parcurs de 6,7 kilometri, Gerul intră pe teritoriul comunei Valea Mărului, la altitudinea de 135 m. După câteva sute de metri valea Gerului colectează valea Mândra; aceasta din urmă, cu o lungime de 5 kilometri, își are obârșia în apropierea limitei de nord a teritoriului comunal, la altitudinea de 222 m; zona de confluență Mândra-Geru este situată la altitudinea de 125 m.

Valea Gerului, în ansamblul ei, își adună apele de pe un bazin hidrografic de 755 kilometri pătrați, are un curs de 62 kilometri lungime și o declivitate a profilului longitudinal de 3 metri la o mie de metri. Ca afluenți mai importanți, Geru primește de pe dreapta valea

---

\* costin\_croitoru1@yahoo.com

\*\* florin\_doca@yahoo.com

<sup>1</sup> N. Edroiu, M. Pintilie, D. Pintilie, Gh. P. Ionică, *Comuna Valea Mărului. Studiu monografic complex – Puțeni și Mândrești*, Cluj, 2003, p. 9.

Macurile, cu un traseu nepermanent de circa 3 kilometri, iar de pe stânga Valea Găunoasei care izvorăște de pe teritoriul comunei Smulți, din pădurea omonimă.

## II. Locul și condițiile descoperirii

Prezența piesei ne-a fost semnalată în anul 2014, cu ocazia unei diagnoze de teren realizate pe Valea Gerului, în cadrul unui proiect mai amplu implementat în colaborare cu Muzeul de Istorie „Paul Păltănea” din Galați. Posesorul – care dorește să rămână anonim – și-a exprimat disponibilitatea de a oferi piesa Muzeului local, pe care administrația comunei intenționează să îl organizeze pe baza colecției eterogene de la Școala Generală din Mândrești.

Este de notat, totuși, faptul că, deși nu deținem informații despre contextul în care a fost identificată piesa – cel mai probabil o descoperire izolată, la fel ca majoritatea capetelor de buzduhan pe care le cunoaștem –, aceasta poate fi asociată cronologic și cu alte artefacte, din aceeași categorie, semnalate disparat pe teritoriul comunei. Este vorba despre un topor de luptă, un pumnal, o sabie, un vârf de săgeată ce vor fi valorificate istoriografic prin contribuții ulterioare<sup>2</sup>.

## III. Descrierea piesei\*

Capătul de buzduhan din fier, relativ bine conservat, fără urme evidente de lovire, prezintă posibile intervenții ulterioare – urme de abraziune la baza proeminențelor mici din zona manșonului, sesizabile sub forma unor incizii; de asemenea, este evidentă o mică ruptură la baza manșonului, undeva în zona în care fusese practicat, după toate aparențele (în momentul prelucrării piesei sau ulterior?), un mic orificiu de prindere a cozii. În zona mediană sunt dispuse simetric patru mari proeminențe piramidale, cu baza pătrată, având vârfurile ușor rotunjite (boante). Sunt încadrate cu câte alte patru proeminențe tetraedrice, de dimensiuni mai mici, de asemenea dispuse simetric. Capetele orificiului de prindere au forma unui trunchi de con, iar manșonul este scurt.

În interior, piesa este goală, având o formă rotundă, cu peretele relativ subțire în zonele dintre proeminențe. Dincolo de procedeul tehnologic, meșterul fierar trebuie să fi avut în vedere și păstrarea unui anumit raport de greutate între piesa propriu-zisă și coada realizată cel mai probabil din lemn, pentru obținerea unei arme echilibrate.

Dimensiunile piesei sunt următoarele: înălțimea = 52 mm, distanța dintre vârfurile proeminențelor mari = 85 mm, distanța dintre vârfurile proeminențelor mici = 72 mm, diametrul exterior măsurat între proeminențe = 50 mm, diametrul interior = 44 mm, diametrul manșonului = 25 mm, diametrul orificiului superior de prindere = 24 mm., greutatea = 350 gr.

## IV. Analogii, repere cronologice

Piesa pe care o semnalăm în intervenția de față poate fi asociată morfologiei „clasice” a capetelor de buzduhan „stelate” pe care le cunoaștem în zona noastră de referință. Cea mai apropiată analogie o regăsim în exemplarul descoperit în apropiere de Mănăstirea Vatra Moldoviței (jud. Suceava)<sup>3</sup>, și în bună măsură în piesa identificată în așezarea rurală de la

<sup>2</sup> Pentru semnalarea unor descoperiri de pe teritoriul comunei, vezi C. Croitoru, *Varia memoria antiquitatis et medievalis (I). Informații arheologice într-un document contemporan*, în „Studii de Istorie”, I, 2012 (ed.: C. Bușe, I. Cândea), p. 129-137; C. Croitoru, S. Pandrea, *Cercetări arheologice de teren pe Valea Gerului, județul Galați*, în „Danubius”, XXXII, 2015 (în curs de apariție).

\* Intervenții asupra piesei s-au făcut în laboratorul Muzeului Brăilei „Carol I”, de către conservator Constanța Vilcu, iar desenele tehnice le datorăm colegei conservator Cami Istrati; le mulțumim și pe această cale pentru sprijinul acordat.

<sup>3</sup> Al. Vasilescu, *Drumurile „tătărești” în lumina noilor descoperiri din județul Suceava*, în (Anuar) „Studii și Materiale” (Istorie. Muzeul Suceava), 1969, p. 58, fig. 11; V. Spinei, *Moldova în secolele XI-XIV*, Chișinău, 1994, p. 130, fig. 29/2.

Berchișești (jud. Suceava)<sup>4</sup>, ori în unele dintre capetele de buzdugan aflate în colecția Muzeului Național al Unirii din Alba Iulia<sup>5</sup>. Deși cu o diferență notabilă în zona manșonului de înmănușare, mult prelungit, caracteristici morfologice similare păstrează și capătul de buzdugan de la Hurghișca<sup>6</sup>, respectiv cel la Salcia-Veche (jud. Vrancea)<sup>7</sup>, care prezintă, totuși, un decor ceva mai elaborat.

Piese de la Vatra Moldoviței și Hurghișca sunt rezultatul unor descoperiri întâmplătoare, astfel că datarea lor rămâne în sfera supozițiilor, bazate exclusiv pe analogii, după toate aparențele, undeva pe parcursul secolelor XIII-XIV, la fel cea de la Salcia-Veche, care „poate fi datată în secolele XII-XIII, neexcluzând posibilitatea folosirii ei și în prima jumătate a secolului următor”. Pentru exemplarul din bronz de la Berchișești, deși a fost descoperit în urma unor cercetări sistematice, nu cunoaștem contextul descoperirii. Așezarea își încetează existența spre finele secolului al XV-lea, în orice caz, piesa care ne interesează pare să fie încadrată de autori în veacul al XIV-lea.

La Dinogeția, în ultimul și penultimul nivel de locuire al așezării medievale timpurii (secolele XI-XII<sup>8</sup>), au fost descoperite mai multe „măciuci” turnate din fier și una din bronz. Cea din urmă este relativ apropiată morfologiei capătului de buzdugan de la Valea Mărului, fiind prevăzută „cu cinci colți puternici în formă de piramidă cu patru laturi”<sup>9</sup>. Exemplarele celelalte, mai numeroase, identificate în diverse bordeie indică întrucâtva popularitatea acestui tip de armă<sup>10</sup>; în plus, descoperirea a două piese în „bordeiul fierarului” sugerează posibila lor prelucrate locală.

Pe de altă parte, exemplarele mai numeroase din colecția muzeului din Alba Iulia (toate fără context arheologic sau loc de descoperire cunoscut) au permis anumite nuanțări tipologice. Conform schemei propuse, capetele de buzdugan prevăzute cu patru proeminențe mari, piramidale, cu baza patrulateră, dispuse simetric, iar la extremități, de o parte și de cealaltă, cu câte patru proeminențe tetraedrice, ar avea următoarea evoluție tipologică: inițial, exemplarele erau lipsite de manșonul de fixare a cozii (intervalul cuprins între secolele XII și parțial XIV), iar ulterior, erau prevăzute cu manșon (secolele XIII-XIV). Pentru o formă intermediară – în care pare să se încadreze exemplarul descoperit la Valea Mărului –, prevăzută la capete orificiului de prindere cu câte un trunchi de con, nu au mai fost sugerate repere cronologice.

După toate evidențele, tipul de buzdugan pe care îl discutăm a apărut inițial în Rusia meridională, unde este datat în intervalul cuprins între secolele XII-XIII<sup>11</sup>. Este cunoscut și pe teritoriul Ungariei, unde a fost datat similar, cu nuanțarea că se afla încă în uz și în secolul al

<sup>4</sup> M. D. Matei, E. I. Emandi, O. Monoranu, *Cercetări arheologice privind habitatul medieval rural din bazinul superior al Șoimuzului Mare și Moldovei*, în „Suceava. Anuarul Muzeului Județean”, IX, 1982, p. 99, fig. 23/7.

<sup>5</sup> N. M. Simina, Gh. Anghel, *Capete de buzdugan din secolele XI-XIV din colecția Muzeului Național al Unirii Alba Iulia*, în „Arheologia Medievală”, II, 1998, p. 163, fig. 1/6, 4/2.

<sup>6</sup> Al. Vasilescu, *op. cit.*, p. 56-57, fig. 10.

<sup>7</sup> A. Paragină, *Piese din secolele XI-XIV descoperite în zona de curbură a Carpaților*, în „Mousaios”, IV/1, 1994, p. 224-225, fig. 2.

<sup>8</sup> Vezi totuși P. Diaconu, *Despre datarea nivelului „locuințelor incendiate” de la Dinogeția-Garvăn (jud. Tulcea)*, în „Studii și Cercetări de Istorie Veche”, 26, nr. 3, 1975, p. 387-394, care argumentează datarea nivelului în secolul al XIII-lea.

<sup>9</sup> Gh. Ștefan, I. Barnea, M. Comșa, E. Comșa, *Dinogeția. I. Așezarea feudală timpurie de la Bisericuța-Garvăn*, București, 1967, p. 338, fig. 182/3; 184/23.

<sup>10</sup> Afirmația conform căreia „buzduganul se înscrie în categoria pieselor de armament ca una dintre cele mai uzitate arme de-a lungul vremurilor” (cf. N. M. Simina, *Un capăt de buzdugan medieval din colecția muzeului din Sebeș, jud. Alba*, în „Apulum”, XXXV, 1998, p. 207) trebuie privită cu mari rezerve, măcar în ceea ce privește spațiul românesc!

<sup>11</sup> A. N. Kirpicnikov, *Russische Waffen des 9-15. Jarhunderts*, în „Waffen und Kostümkunde”, 28, 1986, p. 97.

XIV-lea<sup>12</sup>. Mai recent, capetele de buzduhan descoperite pe teritoriul Ungariei, cu sau fără manșon de fixare a cozii, au fost încadrate cronologic secolelor XIII-XIV<sup>13</sup>. În fine, capete de buzduhan similare descoperite pe teritoriul Slovaciei au fost datate în secolul al XIV-lea<sup>14</sup>.

Însumând toate reperele cronologice enunțate mai sus, opinăm că cea mai probabilă datare a capătului de buzduhan descoperit la Valea Mărului (județul Galați), atât cât poate fi restrânsă în actualul stadiu de cunoaștere al acestui tip de arme, este pe parcursul secolelor XIII-XIV.

## V. Comentarii

Buzduhanul – armă albă distinctivă în cadrul pieselor de lovit – pare să își aibă originea în „măciuca-sceptru” din epoca bronzului<sup>15</sup>. Dincolo de variatele încadrări cronologice și culturale, ori tipologice, bazate pe morfologia și materia primă a artefactelor, vii discuții a suscitat utilitatea acestor piese. Au acestea o utilitate strict practică, pentru a crea un avantaj în cadrul unor confruntări individuale „corp la corp”, sau le poate fi asociată o noțiune mai apropiată de aceea de „sceptru”, având astfel rolul de a conferi posesorului o funcție de „prestigiu” în cadrul comunității<sup>16</sup>? Judecând lucrurile pe un criteriu al rarității și esteticului (este evidentă preocuparea de finisare cât mai atentă a pieselor), probabil că trebuie avute în vedere ambele conotații<sup>17</sup> și aceasta, cu atât mai mult cu cât avem în vedere inclusiv impactul pe care armele trebuie să-l fi avut de-a lungul timpului asupra mentalității oamenilor<sup>18</sup>.

Din punct de vedere etimologic, comentariile sunt la fel de pasionale. Între acestea, singurul reper câștigat a fost recunoașterea aproape unanimă privind proveniența general turcică a termenului *buzduhan*<sup>19</sup>. Sugestia lingvistică ne îndreaptă și către zona de origine a pieselor medievale.

În acest moment, pentru spațiul românesc, cunoaștem o singură descoperire a unei forme pentru turnant (negativ) capete de buzduhan, cea de la mănăstirea Bizere<sup>20</sup>.

În fine, o sugestie în legătură cu portul acestor arme de lovit, se regăsește într-un registru de cheltuieli redactat la 12 aprilie 1509, când, între alte obiecte achiziționate,

<sup>12</sup> L. Kovács, *A Magyar Nemzeti Múzeum Fegyvertárának XI-XVI. századi csillag alakú buzogányai*, în „Folia Archaeologica”, 22, 1971, p. 176.

<sup>13</sup> *Zúduló sasok. Új honfoglalók – besenyők, kunok, jászok – a középkori Alföldön és a Mezőföldön*, Gyula, 1996, p. 104-105, nr. 116-120.

<sup>14</sup> Al. Ruttkay, *Waffen und Reiterausrüstung des 9. bis zur ersten Hälfte des 14. Jahrhunderts in der Slowakei (II)*, în „Slovenska Archeológia”, XXIV, 2, 1976, p. 316.

<sup>15</sup> Pentru a rămâne în cadrul geografic subscris materialului nostru, amintim aici doar „sceptrul de bazalt” descoperit la sud de Balta Cătușa din municipiul Galați (I. T. Dragomir, *Descoperiri arheologice pe actualul teritoriu al Galațiului din cele mai vechi timpuri și până la întemeierea orașului*, în „Danubius”, I, 1967, p. 181, fig. 2/1; Idem, *Mărturii privind epoca bronzului în regiunea de sud a Moldovei*, în „Carpica”, XI, 1979, p. 153; Idem, *Descoperiri arheologice traco-geto-dacice din sudul Moldovei*, în vol. *Din istoria Europei romane*, Oradea, 1995, p. 52, fig. 1/5) și „sceptrul de piatră” descoperit pe valea Cernica, la Țepu (I. Basoc, *Cercetări periegetice pe teritoriul comunei Țepu, județul Galați*, în „Danubius”, X, 1981, p. 24, nr. 4, fig. 3/3).

<sup>16</sup> T. Zimmermann, *Ceremonial maceheads in Bronze Age Asia Minor and their cultural significance*, în „Anatolia Supplement”, series no. 2, Ankara, 2008, p. 341-353.

<sup>17</sup> Vezi N. Boroffka, E. Sava, *Zu den „Zeptern/Stössel-Zeptern”, „Miniaturessäulen” und „Phalli” der Bronzezeit Eurasiens*, în „Archäologische Mitteilungen aus Iran und Turan”, 30, 1998, p. 17-113; C. E. Ursu, I. Mitrea, *Considerații asupra sceptrilor tronconice din piatră descoperite pe teritoriul României*, în „Suceava”, XXVI-XXVII-XXVIII (1999-2000-2001), 2001, p. 159-171.

<sup>18</sup> K. Z. Pinter, *Aspecte ale cultului armelor. Valoarea spirituală și imboldică a pieselor de armament în mentalitatea medievală*, în „Anuarul Institutului de Cercetări Socio-Umane”, Sibiu, I, 1994, p. 9-42.

<sup>19</sup> Mai recent vezi V. Spinei, *Aspecte controversate ale contactelor românilor cu turanicii în secolele X-XIII*, în „Arheologia Moldovei”, XIX, 1996, p. 271-279.

<sup>20</sup> A. A. Rusu, *Religios și non-religios în cultura materială a abației Bizere (Frumușeni, jud. Arad). Obiecte din bronz (I)*, în „Annales Universitatis Apulensis. Seria Historica”, 17/II, 2013, p. 135-137, fig. 11-12.

este menționată și o teacă de buzdugan<sup>21</sup>.

### Bibliografie

- Basoc I., *Cercetări perieghetice pe teritoriul comunei Țepu, județul Galați*, în „Danubius”, X, 1981, p. 23-30.
- Boroffka N., Sava E., *Zu den „Zeptern/Stössel-Zeptern”, „Miniaturesäulen” und „Phalli” der Bronzezeit Eurasien*, în „Archäologische Mitteilungen aus Iran und Turan”, 30, 1998, p. 17-113.
- Croitoru C., Pandrea S., *Cercetări arheologice de teren pe Valea Gerului, județul Galați*, în „Danubius”, XXXII, 2015 (în curs de apariție).
- Croitoru C., *Varia memoria antiquitatis et medievalis (I). Informații arheologice într-un document contemporan*, în „Studii de Istorie”, I, 2012 (ed.: C. Bușe, I. Căndea), p. 129-137.
- Diaconu P., *Despre datarea nivelului „locuințelor incendiate” de la Dinogetia-Garvăn (jud. Tulcea)*, în „Studii și Cercetări de Istorie Veche”, 26, nr. 3, 1975, p. 387-394.
- Dragomir I. T., *Descoperiri arheologice pe actualul teritoriu al Galațiului din cele mai vechi timpuri și până la întemeierea orașului*, în „Danubius”, I, 1967, p. 179-212.
- Dragomir I. T., *Descoperiri arheologice traco-geto-dacice din sudul Moldovei*, în vol. *Din istoria Europei romane*, Oradea, 1995, p. 49-59.
- Dragomir I. T., *Mărturie privind epoca bronzului în regiunea de sud a Moldovei*, în „Carpica”, XI, 1979, p. 149-157.
- Edroiu N., Pintilie M., Pintilie D., Ionică Gh. P., *Comuna Valea Mărului. Studiu monografic complex – Puțeni și Măndrești*, Cluj, 2003.
- Kirpicnikov A. N., *Russische Waffen des 9-15. Jahrhunderts*, în „Waffen und Kostümkunde”, 28, 1986, p. 85-129.
- Kovács L., *A Magyar Nemzeti Múzeum Fegyvertárának XI-XVI. századi csillag alakú buzogányai*, în „Folia Archaeologica”, 22, 1971, p. 165-181.
- Matei M. D., Emandi E. I., Monoranu O., *Cercetări arheologice privind habitatul medieval rural din bazinul superior al Șoimuzului Mare și Moldovei*, în „Suceava. Anuarul Muzeului Județean”, IX, 1982, p. 71-242.
- Paragină A., *Piese din secolele XI-XIV descoperite în zona de curbură a Carpaților*, în „Mousaios”, IV/1, 1994, p. 223-229.
- Pinter K. Z., *Aspecte ale cultului armelor. Valoarea spirituală și imboldică a pieselor de armament în mentalitatea medievală*, în „Anuarul Institutului de Cercetări Socio-Umane”, Sibiu, I, 1994, p. 9-42.
- Puziuk J., Tyniec A., *Butawy średniowieczne z ul. Sławkowskiej 17 w Krakowie*, în „Materiały Archeologiczne”, XXXIX, 2013, p. 33-53.
- Rusu A. A., *Religios și non-religios în cultura materială a abației Bizere (Frumușeni, jud. Arad). Obiecte din bronz (I)*, în „Annales Universitatis Apulensis”, Seria Historica, 17/II, 2013, p. 123-154.
- Ruttikay Al., *Waffen und Reiterausrüstung des 9. bis zur ersten Hälfte des 14. Jahrhunderts in der Slowakei (II)*, în „Slovenska Archeológia”, XXIV, 2, 1976, p. 245-395.
- Simina N. M., Anghel Gh., *Capete de buzdugan din secolele XI-XIV din colecția Muzeului Național al Unirii Alba Iulia*, în „Arheologia Medievală”, II, 1998, p. 161-167.
- Simina N. M., *Un capăt de buzdugan medieval din colecția muzeului din Sebeș, jud. Alba*, în „Apulum”, XXXV, 1998, p. 207-215.
- Spinei V., *Aspecte controversate ale contactelor românilor cu turanicii în secolele X-XIII*, în „Arheologia Moldovei”, XIX, 1996, p. 271-279.
- Spinei V., *Moldova în secolele XI-XIV*, Chișinău, 1994.
- Ștefan Gh., Barnea I., Comșa M., Comșa E., *Dinogetia. I. Așezarea feudală timpurie de la Bisericița-Garvăn*, București, 1967.

---

<sup>21</sup> Gr. G. Tocilescu, *534 documente istorice slavo-române din Țara Românească și Moldova privitoare la legăturile cu Ardealul, 1346-1603*, București, 1931, p. 475, 482.

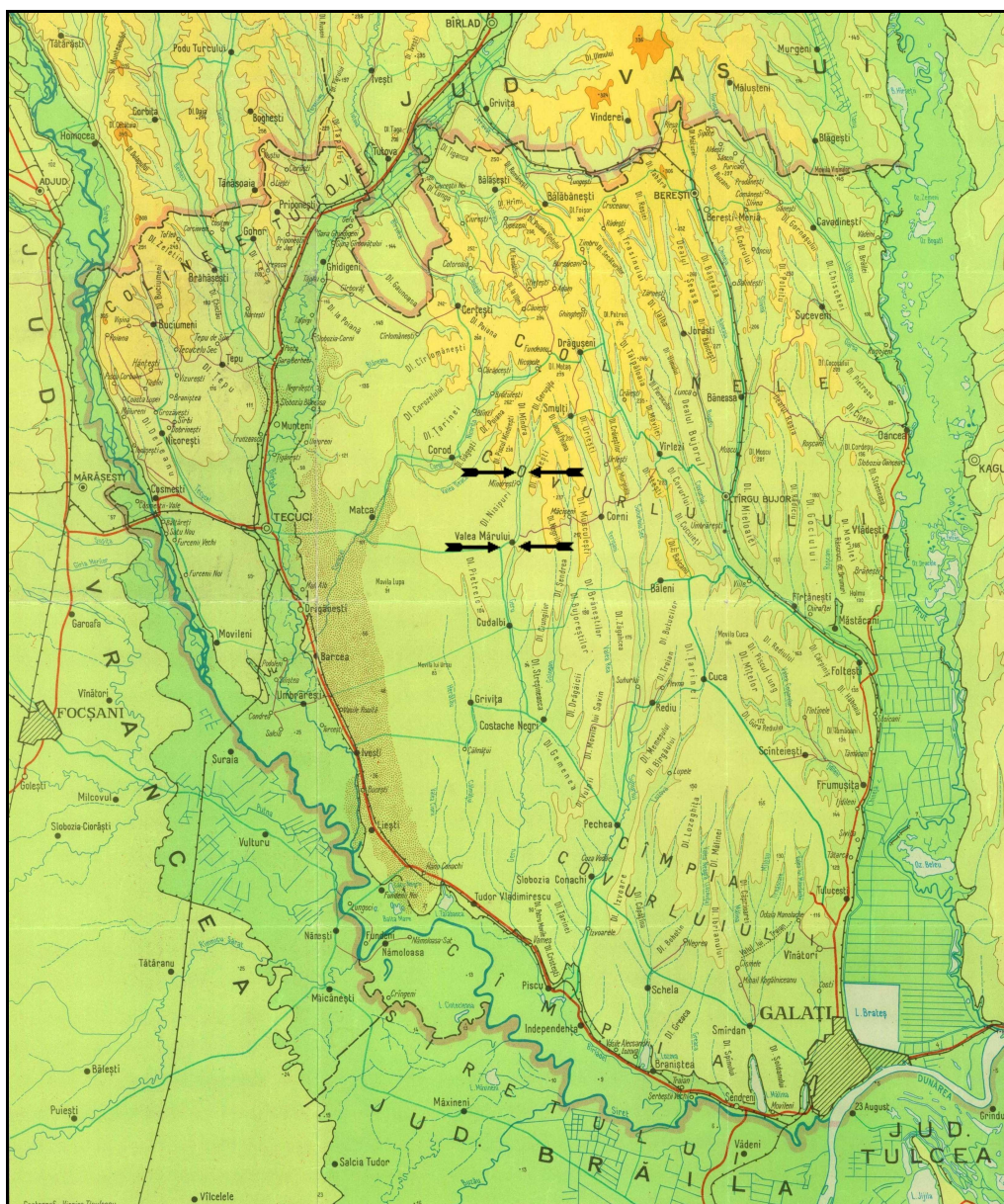
- Tocilescu Gr. G., *534 documente istorice slavo-române din Țara Românească și Moldova privitoare la legăturile cu Ardealul, 1346-1603*, București, 1931.
- Ursu C. E., Mitrea I., *Considerații asupra sceptrelor tronconice din piatră descoperite pe teritoriul României*, în „Suceava”, XXVI-XXVII-XXVIII (1999-2000-2001), 2001, p. 159-171.
- Vasilescu Al., *Drumurile „tătărești” în lumina noilor descoperiri din județul Suceava*, în (Anuar) „Studii și Materiale” (Istorie. Muzeul Suceava), 1969, p. 43-66.
- Zimmermann T., *Ceremonial maceheads in Bronze Age Asia Minor and their cultural significance*, în „Anatolia.” Supplement, series no. 2, Ankara, 2008, p. 341-353.
- \*\*\* *Zúduló sasok. Új honfoglalók – besenyők, kunok, jászok – a középkori Alföldön és a Mezőföldön*, Gyula, 1996.

#### **A MACE HEAD DISCOVERED AT VALEA MĂRULUI (GALAȚI COUNTY)**

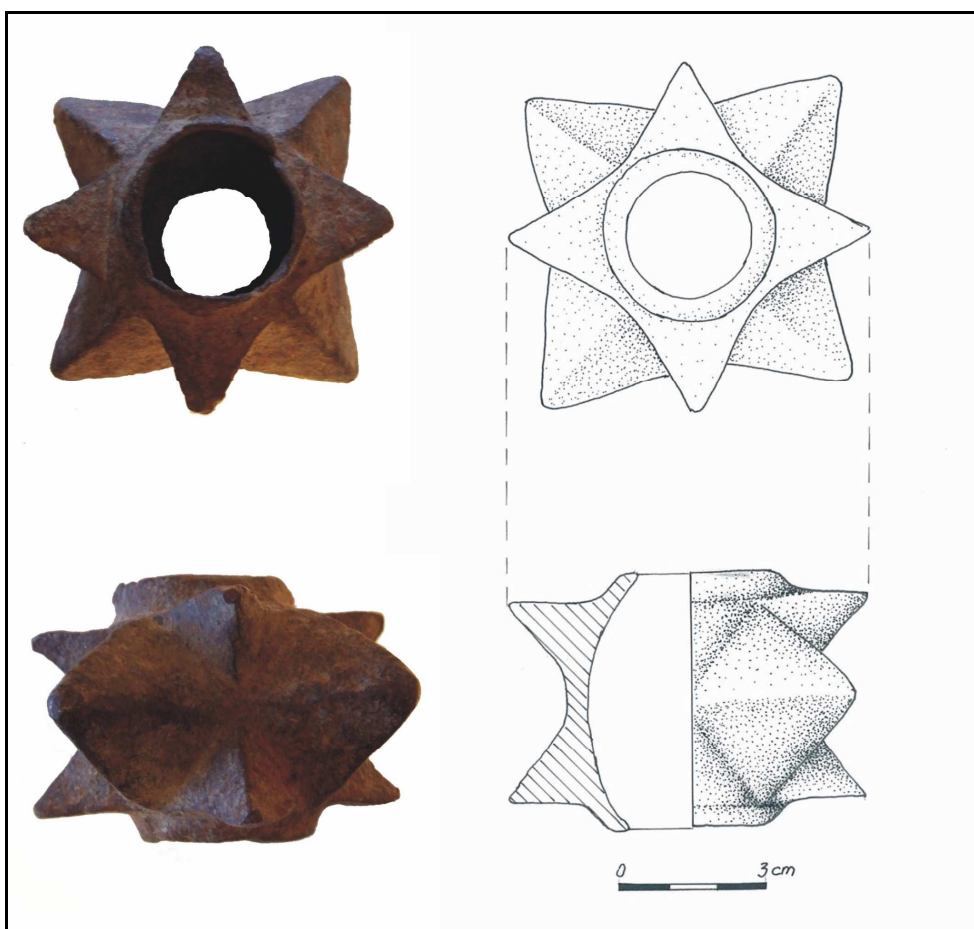
In this short article the authors presented an iron mace head provided with four bumps symmetrically placed on their median part and flanked on either side by other bumps of smaller dimensions, square in cross section. It is an fortuitous discovery within the territory of Valea Mărului (Apple's Valley). Without the archaeological context the authors deal mostly with analogisms in order to reveal some typological and chronological clues.

Supposing all the chronological clues they know about the authors stated that the most probable dating is somewhere between 13<sup>th</sup>-14<sup>th</sup> centuries.





Harta fizică a județului Galați  
(cu marcarea văii Gerului pe teritoriul comunei Valea Mărului).



Capătul de buzdugan descoperit la Valea Mărului, județul Galați.

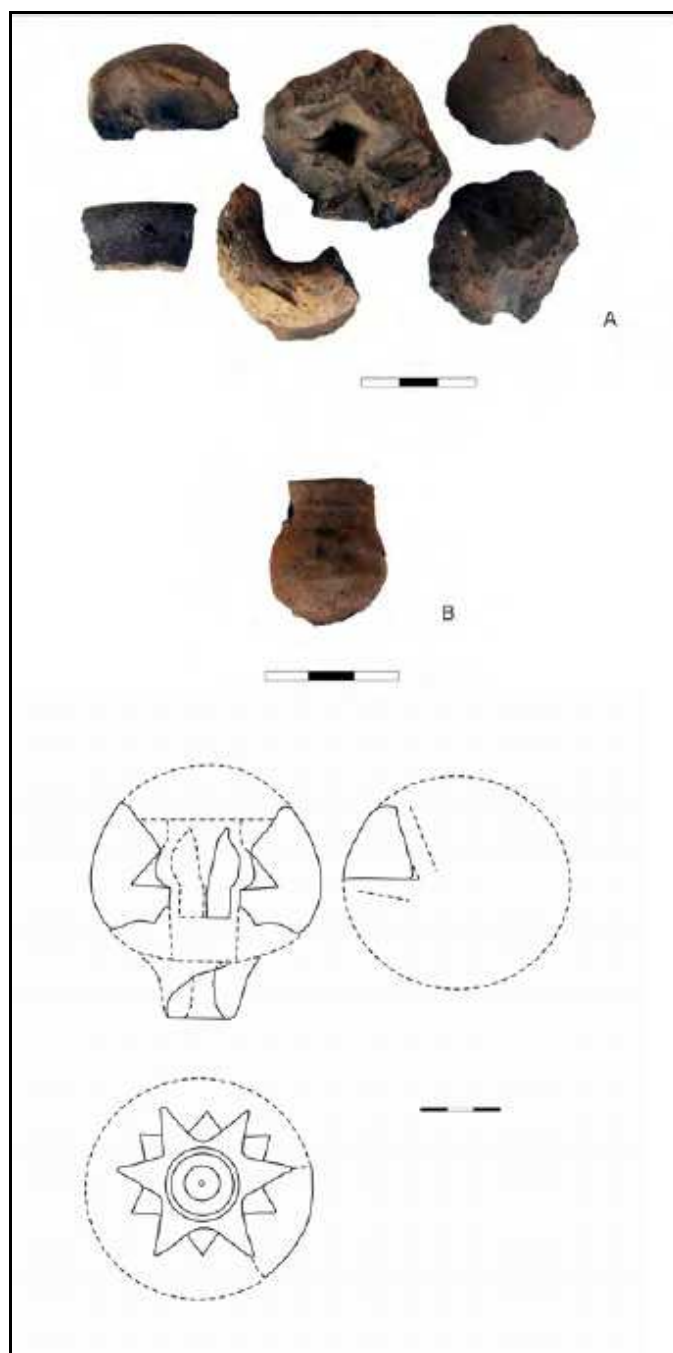




Surse iconografice cu reprezentări de buzdușane<sup>22</sup>:

1. Catedrala Wawelska (Polonia, în jurul anului 1467); 2. Polipticul lui Nicolaus Haberssch (Polonia, în jurul anului 1467); 3 – Biserica „San Miguel” (Spania, secolul XII); 4. Mănăstirea „Nuestra Senora de Irache” (Spania, secolele XII-XIII); 5. Mănăstirea „Sfinții Apostoli” (Armenia, anul 1134); 6. Catedrala din Bitonto (Italia, anii 1175-1200); 7. Mănăstirea „Las Huelgas” (Spania, în jurul anului 1200); 8. Biblia Regelui Sancho (Spania, anul 1197).

<sup>22</sup> Apud J. Puziuk, A. Tyniec, *Buławy średniowieczne z ul. Sławkowskiej 17 w Krakowie*, în „Materiały Archeologiczne”, XXXIX, 2013, p. 50, fig. 6.



Fragmente de ceramică provenind de la un tipar de turnare pentru cap de buzdugan „stelat” și reconstituirea sa grafică<sup>23</sup>.

<sup>23</sup> Apud A. A. Rusu, *op. cit.*, p. 135-137, fig. 11-12.