

INSERTII METALICE ÎN ARTA PLASTICĂ CUCUTENI-TRIPOLIE: STUDIU DE CAZ: STATUETA ANTROPOMORFĂ DE LA CUCUTENI-CETĂȚUIE

Senica ȚURCANU*, Maria GEBA**, Nicoleta VORNICU***

Key words: Cucuteni-Tripolie, Cucuteni-Cetățuie, anthropomorphic plastic art, metal inserts, XRF analyses

Reprezentările antropomorfe au polarizat, dintotdeauna, atenția arheologilor, antropologilor și istoricilor de artă. Repertoriul lor extrem de vast a favorizat abordări și sistematizări care au devenit din ce în ce mai complexe, pe măsura evoluției nivelului cercetării științifice. Cel mai frecvent, interesul față de astfel de artefacte a fost atras datorită faptului că s-a considerat că ele pot contribui la descifrarea diferitelor aspecte ale vieții spirituale a comunităților care le-au creat și folosit. În ultimele decenii, noi direcții de interpretare au permis sublinierea potențialului social al reprezentărilor plastice, ca mijloc de menținere continuă a identității și coeziunii sociale¹.

Partea cea mai reprezentativă a universului miniatural preistoric, plastica antropomorfă constituie, în egală măsură, o sursă documentară extrem de credibilă despre unele dintre cele mai importante canale de comunicare non-verbală ale comunităților umane, podoabele, pieptănătura și chiar îmbrăcămintea care constituiau simboluri codificate acoperind mai multe tipuri de diferențiere: socială, religioasă, poate chiar etnică și culturală, astăzi destul de dificil de reconstituit². Nu de puține ori, interpretarea aceluiași element decorativ implică în egală măsură, atât valențe estetice, cât și sociale și simbolice. Conectat la această tematică complexă, obiectivul principal al lucrării noastre este acela de a prezenta un tip inedit de decorare a plasticii antropomorfe aparținând complexului cultural Cucuteni-Tripolie, inserția metalică.

Piesa asupra căreia s-a făcut observația a fost descoperită în cursul cercetărilor arheologice sistematice desfășurate, în intervalul 1961-1966, sub coordonarea profesorului Mircea Petrescu-Dîmbovița, în așezarea eponimă a culturii Cucuteni (jud. Iași, România),

* senicat2000@yahoo.com

** marriageba@yahoo.com

*** cmctaboriasi@yahoo.com

¹ D. W. Bailey, *Balkan Prehistory. Exclusion, Incorporation and Identity*, London and New York, 2000; J. Chapman, *Fragmentation in Archaeology. People, Places and Broken Objects in the Prehistory of South Eastern Europe*, 2000; S. Hansen, *Bilder vom Menschen der Steinzeit. Untersuchungen zur anthropomorphen Plastik der Jungsteinzeit und Kupferzeit in Südosteuropa*, Mainz, 2007; J. Chapman, B. Gaydarska, *Parts and Wholes. Fragmentation in Prehistoric Context*, Oxford, 2007.

² Y. Taborin, *Langage sans parole. La parure aux temps préhistorique*, Paris, 2004; S. Enea, *Some Observations on the Neolithic and Aeneolithic Ornaments in the Romanian Area*, in *Studia Antiqua et Archaeologica*, XIII-XIV/2007-2008, p. 26; J. Chevalier, A. Gheerbrant (coordonatori), *Dicționar de simboluri. Mituri, vise, obiceiuri, gesturi, forme, figuri, culori, numere*, Iași, 2009; S. Țurcanu, *Podoabe pentru gât reprezentate pe statuetele antropomorfe ale culturii Cucuteni-Tripolie*, în *Cercetări Istorice*, XXVII-XXIX/2008-2009, 2011, p. 9-35; D. Monah, *Plastica antropomorfă a culturii Cucuteni-Tripolie*, Bibliotheca Musei Antiquitatis XXVII, Piatra-Neamț, 2012.

în situl pluristratificat de pe Cetățuie³. Ea reprezintă partea superioară a unei statuete antropomorfe feminine care, conform marcajului, a fost descoperită într-o locuință din complexul III, probabil în locuința LIII/15, cercetată în anul 1962 (fig. 1). A fost publicată în monografia stațiunii fără a i se observa modalitatea insolită de decorare⁴.

Tipologic, aparține locuirii atribuite fazei A (subfaza A3) a culturii Cucuteni = Tripolye BI, datată în intervalul 4600-4100 cal BC⁵.

Statueta a fost realizată dintr-o pastă semifină, cu mici incluziuni în compoziție, de culoare gălbui-roșiatică. Partea care se conservă păstrează torsul plat, ușor arcuit în spate având, în locul brațelor, așa-numitele „amorse”, modelate conform canoanelor fazei A. Dimensiunile sale sunt: înălțime=51 mm; lățime maximă=42 mm; grosime=10 mm; grosime în zona capului=17 mm. Modalitatea de redare a capului este insolită pentru arealul cultural analizat. Realizat pe un gât solid în prelungirea corpului, capul este plat în spate și în partea superioară, având o terminație lată orizontală, asemănătoare cu ciocul unei păsări de apă, ascuțită, în partea anterioară, pe fața piesei.

Decorul este reprezentat prin incizii destul de adânci realizate cu un instrument al cărui vârf nu era punctiform, ci liniar îngust, asemănător unei dălțițe pentru gravat. Pe spate, se conservă trei rânduri de incizii organizate „en chevron” (în V întors), flancate în zona umerilor, simetric, de câte o linie oblică. În față, decorul ușor asimetric ca și piesa, de altfel, este reprezentat de patru rânduri de arce de cerc orientate spre exterior. Cele două arce de cerc situate aproximativ pe axa de simetrie a piesei se unesc formând vârful unui triunghi. La baza lui se conservă, fragmentar, o linie incizată, arcuită convex, reprezentând probabil un fragment dintr-un decor spiralic sau circular (fig. 1). Piesa este spartă pe linia taliei.

Inițial, ne-a atras atenția faptul că în partea centrală a decorului, în zona de sub gâtul statuetei, pe pieptul ei, în porțiunea în care liniile incizate se unesc, ușor descentrat spre partea dreaptă a corpului statuetei se observă o mică pată maroniu-ruginie. Examinând zona cu ajutorul unei lupe, am realizat că piesa avea o mică inserție (cu dimensiuni aproximative de 3-4 mm x 1-2 mm), flancată în partea inferioară de o spirală simplă liniară, orizontală, de aproximativ 3-4 mm. Sub această zonă se observă vagi urme de pigment roșu care sugerează faptul că cel puțin o parte a piesei a fost pictată (fig. 2).

Inserția a fost aplicată în lutul moale, înainte de ardere, odată cu modelarea piesei. Capetele spiralei se finalizează prin două adâncituri punctiforme evidente care nu este exclus să fi reprezentat, la rândul lor, locașul unor inserții milimetrice, similare celei care încă se mai conservă.

Am procedat la verificarea observațiilor noastre macroscopice și microscopice prin intermediul spectrometriei de fluorescență X (analiză XRF). Această metodă este utilizată pe scară largă pentru determinarea calitativă și cantitativă a compoziției chimice elementale a unei probe, pentru substanțe anorganice (minerale, ceramice, metale, soluri etc.)⁶.

Pentru analizele din lucrarea de față, determinările au fost făcute folosind un spectrometru XRF tip „Innov X Systems Alpha Series”, cu tub anticatod de wolfram, 35 kV, 40 μA.

Fluorescența de raze X a fost aplicată atât pentru determinarea compoziției chimice elementale a inserției cât și a pastei ceramice din care este realizată piesa.

³ Piesa este înregistrată în inventarul Muzeului de Istorie a Moldovei din Iași cu numărul 13527.

⁴ M. Petrescu-Dîmbovița, M.-C. Văleanu, 2004, *Cucuteni-Cetățuie. Monografie arheologică*, Bibliotheca Musei Antiquitatis XIV, Piatra-Neamț, fig. 209/6.

⁵ C.-M. Lazarovici, *New Data Regarding the Chronology of the Precucuteni, Cucuteni and Horodiștea-Erbiceni Cultures*, in J. Šuteková, P. Pavúk, P. Kalábková, B. Kovár (eds.), *Panta Rhei. Studies on the Chronology and Cultural Development of the South-Eastern and Central Europe in Earlier Prehistory Presented to Juraj Pavúk on the Occasion of his 75th Birthday*, Studia Archaeologica et Medievalia XI, Bratislava, p. 74 fig. 4.

⁶ H. Bennett, G. J. Oliver, *XRF Analysis of Ceramics, Minerals and Allied Materials*, Chichester, 1992.

Figura 3/Reading #15 redă compoziția inserției metalice din piesa ceramică. Analiza XRF efectuată pe „Analytical Mode” (specifică pieselor metalice) a evidențiat pentru inserția metalică elementul **cupru**. Facem precizarea că, având în vedere dimensiunile milimetrice ale inserției, fluxul de raze X nu a putut focaliza perfect pe ea. Interpretăm procentul ridicat de Cupru (18,65%) ca ilustrând, fără nici un dubiu, o inserție metalică de cupru. În cazul în care fluxul de raze X ar fi putut focaliza direct de inserție, procentul de Cupru ar fi fost de peste 90%. Procentul ridicat de Fier (80,54%) reprezintă ilustrarea pastei ceramice pe bază de argilă feruginoasă.

Figura 4/Reading #17 redă rezultatul analizei realizate pe pasta ceramică din care este realizată statueta. Analiză XRF a fost realizată pe „Soil Mode” (specific unei matrici pe bază de elemente ușoare - ceramică); compoziția rezultată este specifică unei paste ceramice pe bază de argilă feruginoasă. Compoziția chimică obținută este similară altor analize XRF efectuate în ultimii ani asupra mai multor piese realizate din ceramică și aparținând comunităților Cucuteni-Tripolie din același areal geografic⁷.

Cercetarea noastră asupra piesei este abia la început. Investigațiile viitoare vor include și analize de tip micro-Raman care ne vor permite identificarea exactă a compoziției chimice a inserției metalice.

*

Nu sunt cunoscute, până acum, analogii pentru acest tip inedit de decorare a plasticii antropomorfe aparținând complexului cultural Cucuteni-Tripolie.

Sunt dificil de reconstituit valențele pe care le presupunea asocierea celor două elemente, inserția metalică și spirala incizată. Este cert faptul că ele alcătuiesc împreună un ansamblu, reprezentând partea centrală (pandantivul) a unui tip particular de podoabă pentru gât, din categoria celor definite de noi anterior ca fiind reprezentări implicite⁸.

Prezența motivului spiralic, ca și rolul metalului în procesele culturale și sociale din momentul realizării piesei⁹ ne permit să apreciem că valențele simbolice înglobate de respectiva podoabă și, prin extensie, de statueta antropomorfă care era astfel decorată aveau un caracter cu totul deosebit. Conștienți de complexitatea problematicii, nu ne propunem, în cele ce urmează, decât punctarea mai multor aspecte care pot să fi fost în conexiune cu semiotica acestei modalități inedite de decorare.

Motivul spiralic simplu, așa cum este el figurat milimetric la gâtul statuetei, este relativ frecvent întâlnit în decorul pictat al vaselor aparținând fazei A a complexului cultural Cucuteni-Tripolie, al măsuțelor-altar sau pintaderelor¹⁰. El este mai rar, în fapt, la excepțional folosit în decorul plasticii antropomorfe¹¹. Ca o excepție, amintim statueta antropomorfă masculină de la Scânteia (de la același nivel cronologic, Cucuteni A-Tripolie BI), care conservă o mică spirală ușor incizată (și probabil pictată) figurată pe piept¹². Elementul a fost considerat ca având o încărcătură simbolică și chiar ilustrând un semn de

⁷ M. Geba, A.-M. Vlad, S. Țurcanu, C. Lăcătușu, N. Vornicu, *Contributions to the Study of Neolithic Painted Ceramics of Cucuteni Civilization*, în *Relics and museology*, 6, 2009, Shanghai, p. 365-370, fig. 7.

⁸ Reprezentările implicite presupun doar redarea prin incizie sau pictură, la gâtul sau pe pieptul statuetei, a unor pandantive de diverse tipuri, fără a include și reprezentarea colierului de care acestea sunt suspendate cf. S. Țurcanu, *op. cit.*, 2011, p. 16, tabelul 1.

⁹ S. Burmester, S. Hansen, M. Kunst, N. Müller-Scheeßel (eds.), *Metal matters: Innovative Technologies and Social Change in Prehistory and Antiquity*, Rahden/Westf, Leidorf, 2013.

¹⁰ Vl. Dumitrescu, *Arta culturii Cucuteni*, București, 1979, *passim*; C.-M. Lazarovici, Gh.-C. Lazarovici, S. Țurcanu, *Cucuteni – A Great Civilization of the Prehistoric World*, Iași, 2009, *passim*.

¹¹ D. Monah, *op. cit.*, 2012, *passim*.

¹² C.-M. Lazarovici, *Anthropomorphic Statuettes from Cucuteni-Tripolye: Some Signs and Symbols*, in *Documenta Praehistorica*, XXXII, 2005, p. 151, fig. 11/3.

distincție socială.

Apreciem că, în aceeași direcție trebuie interpretată și reprezentarea spiralică de dimensiuni milimetrice în conexiune cu inserția (sau inserțiile metalice) care o flanchează, abia vizibile cu ochiul liber, de pe statueta de la Cucuteni-*Cetățuie*.

În ceea ce privește inserția metalică, ea trebuie conectată, în primă instanță, cu problematica implicată de existența obiectelor de podoabă din aramă. Mai mult decât oricare alte artefacte metalice, din punct de vedere tipologic, realizarea pieselor de podoabă constituie o trăsătură caracteristică începuturilor dezvoltării metalurgiei neo-eneolitice. Evoluția metalurgiei în fazele sale inițiale nu a fost determinată de rațiuni economice sau tehnologice ci, mai degrabă, estetice și sociale¹³. Ideea că apariția și dezvoltarea metalurgiei are la bază rațiuni de „social display” constituie una dintre ideile centrale ale mai multor studii dedicate primelor etape din evoluția metalurgiei¹⁴. Practic, comunitățile umane nu au avut neapărat nevoie de metal, ci și l-au dorit pentru a-și împodobi și decora corpul atât în timpul vieții, cât și după moarte, în viața de apoi.

În conexiune cu acest aspect, chiar analiza noastră asupra obiectelor de podoabă aparținând comunităților Cucuteni-Tripolie, în cadrul unui proiect anterior, a relevat faptul că cele mai multe astfel de obiecte (ca număr de piese, nu de descoperiri) sunt realizate din cupru¹⁵. Fără a insista asupra acestui aspect extrem de interesant, menționăm faptul că până la noi au ajuns în special numeroase perle/mărgele de diferite tipuri dar și pandantive circulare sau „en violon”, brățări, inele și verigi, majoritatea fiind concentrate în cadrul faimoaselor tezaure de obiecte de prestigiu¹⁶. Valențele lor nu au fost niciodată doar pur estetice, în sensul în care interpretăm astăzi majoritatea obiectelor de podoabă, ci înglobau, așa cum s-a demonstrat în repetate rânduri, o valoare simbolică, constituind un canal de comunicare non-verbală extrem de important, fiind semne de distincție socială și markeri de prestigiu și legitimitate.

De asemenea, în opinia noastră, una dintre direcțiile de investigare a semioticii inserției metalice din statueta de la Cucuteni-*Cetățuie*, este reprezentată de simbolismul culorilor și de semnificațiile lor diverse pentru comunitățile preistorice analizate. În strânsă legătură cu această perspectivă, amintim folosirea materiilor colorante de natură minerală pentru decorarea corpului uman și, prin extensie, a plasticii antropomorfe¹⁷.

*

¹³ C. S. Smith, *Metallurgy as a Human Experience*, în *Metallurgical and Material Transactions A*, 6 (4), 1975, p. 603-623.

¹⁴ C. Renfrew, *Varna and the Emergence of Wealth in Prehistoric Europe*, în A. Appadurai (ed.), *The Social Life of Things: Commodities in Cultural Perspective*, Cambridge, 1986, p. 141-167; B. Roberts, C. P. Thornton, V. Pigott, *Development of Metallurgy in Eurasia*, în *Antiquity*, 83, 2009, p. 1012-1022; M. Murillo-Barroso, I. Montero-Ruiz, *Copper Ornaments in the Iberian Chalcolithic: Technology versus Social Demand*, în *Journal of Mediterranean Archaeology*, 25.1, 2012, p. 53-73.

¹⁵ S. Țurcanu, *Cucutenian Body Ornamenting Items: A Raw Materials Perspective*, în *Arheologia Moldovei*, XXXVI, 2013, p. 71-73.

¹⁶ I. Mareș, *Metalurgia aramei în civilizațiile Precucuteni și Cucuteni*, Suceava, 2012, *passim*.

¹⁷ J. Chapman, *Colour in Balkan Prehistory (Alternatives to the Berlin & Kay Colour Paradigm)*, în L. Nikolova (ed.), *Early Symbolic Systems for Communication in Southeast Europe*, BAR 1139, t. 2, 2003, p. 31-56; B. Gaydarska, J. Chapman, *The Aesthetics of Colour and Brilliance – Or Why Were Prehistoric Persons Interested in Rocks, Minerals, Clays and Pigments?*, în R. I. Kostov, B. Gaydarska, M. Gurova (eds.), *Geoarchaeology and Archaeomineralogy. Proceedings of the International Conference, Sofia, 29-30 October 2008*, Sofia, 2008, p. 63-66; P. Zidarov, *Green Bone Pin from Pietrele: Possible Evidence for Intentional Colouration of Bone Artefacts during the Copper Age in the Balkans*, în R. I. Kostov, B. Gaydarska, M. Gurova (eds.), *Geoarchaeology and Archaeomineralogy. Proceedings of the International Conference, Sofia, 29-30 October 2008*, Sofia, 2008, p. 73-74; Idem, *Tattooing in the Balkan Copper Age: Bone Needles and Mineral Pigments from Pietrele, Romania*, în *Saxa Loquuntur*, Sofia, 2009, p. 327-330; D. Boghian, *Les marquages corporels chez les communautés Néolithiques et Énéolithiques Carpato Danubiennes (II)*, în *Codrul Cosminului*, XVI, 2011, 1, p. 5-35.

Alături de piesa analizată de noi, în cadrul descoperirilor Cucuteni-Tripolie mai este cunoscută, până în prezent, o singură situație de folosire a unei inserții metalice pentru decorarea unei piese realizată din ceramică. În acest caz piesa-gazdă este o statueta zoomorfă care prezintă o inserție de cupru fixată în cap, în zona frunții animalului care pare a reprezenta un bovidu (fig. 5). Aflată astăzi în colecțiile Muzeului Național de Istorie a Moldovei din Chișinău, ea provine din cercetările lui I. V. Melnik realizate în 1969, în așezarea Cucuteni A-Tripolie BI de la Bulboci (raionul Soroca, Republica Moldova)¹⁸. Nu sunt cunoscute date privind contextul descoperirii sale. Inserția de cupru prezintă produși de coroziune specifici, de culoare verzuie. Nu a beneficiat, până acum, de analize specifice. Un astfel de ornament nu poate fi interpretat, în acest caz, decât în cheie simbolică, fiind exclusă posibilitatea de a fi avut o valoare pur estetică.

În cea de-a doua jumătate a mileniului V cal BC, în arealul sudic învecinat comunităților Cucuteni-Tripolie, practica asocierilor simbolice a reprezentărilor plastice (realizate din ceramică sau os) cu accesorii realizate din metal este documentată atât în cadrul culturii Varna cât și a complexului cultural Gumelnița – Karanovo VI. Elementele de cupru redau coliere, centuri, diademe, brățări, cercei dar și, mai dificil de explicat, un gen de benzi metalice aplicate în partea inferioară a gambelor, care ar putea figura atât un anumit tip de accesorii vestimentare pentru picioare, cât și reflexia unor practici magice¹⁹.

Asocierea reprezentărilor în *ronde bosse* (realizate din ceramică, piatră/marmură, alabastru sau os) cu diferite elemente de natură minerală sau animală (cupru, pietre semiprețioase (turcoazele, de exemplu), perle, sidex, pare să fi reprezentat o practică la care comunitățile agro-pastorale neo-eneolitice au recurs regulat, chiar dacă nu foarte frecvent, pe o vastă arie geografică care se întindea din Valea Indusului, peste spațiul Asiei Anterioare, ajungând chiar până în Egipt și Balcani²⁰.

Modalitățile practice de asociere simbolică au fost diverse. S-au utilizat atât inserțiile, ca în cazul statuetei de la Cucuteni-*Cetățuie*, dar și incrustațiile și aplicațiile. În opinia noastră, scopul acestor „alăturări” era acela de a potența valoarea „suportului” antropomorf, de a-i sublinia sau redefini valoarea simbolică sau de a-l integra, prin aceste elemente-cheie, într-o anumită mitologie sau scenografie rituală. Dincolo de valoarea estetică, inserția metalică din statueta de la Cucuteni, asociată spiralei, ambele aproape invizibile pentru ochiul profan, constituiau, cu siguranță, simboluri codificate integrate imaginarului preistoric pe care, cu cea mai mare probabilitate, nu vom reuși niciodată să le descifrăm în totalitate.

Acknowledgement: Senica Țurcanu și-a adus contribuția la realizarea acestui studiu cu sprijinul financiar al Autorității Naționale pentru Cercetare Științifică, CNCS-UEFISCDI, PN-II-ID-PCE-2011-3-0885.

Autoarele țin să adreseze mulțumiri domnului dr. Veaceslav Bicbaev, de la Muzeul Național de Istorie a Moldovei, doamnei dr. Măriuca Vornicu și domnului dr. George Bodi, pentru sprijinul adus la investigarea problematicii abordate.

¹⁸ A fost inclusă, cu o fișă sumară în ilustrația volumului *Mărturii ale trecutului Dalekoe-Blizkoe. These Remote Near Ages*, Kișinev, 1985, p. 68, 164.

¹⁹ R. Andreescu, *Plastica antropomorfă gumelnițeană. Analiză primară*, Monografia III, București, 2002, pl. 41/3; 42/2; pl. V/4; H. Todorova (hrsg.), *Durankulak, Band II. Die prähistorischen Gräberfelder von Durankulak*, Teil 2, Katalogteil, Sofia, 2002, tabl. 27/5; 71/17; S. Hansen, A. Dragoman, A. Reingruber, N. Benecke, I. Gatsov, T. Hoppe, F. Klimscha, P. Nedelcheva, B. Song, J. Wahl, J. Wunderlich, *Die kupferzeitliche Siedlungshügel Pietrele an der Unteren Donau. Bericht über die Ausgrabungen im Sommer 2005*, în *Eurasia Antiqua*, 12, 2006, p. 41, abb. 85; S. Hansen, M. Toderas, A. Reingruber, D. Nowacki, H. Nørgaard, D. Spănu, J. Wunderlich, *Die kupferzeitliche Siedlung Pietrele an der Unteren Donau. Bericht über die Ausgrabungen und geomorphologischen Untersuchungen im Sommer 2010*, în *Eurasia Antiqua*, 17, 2011, p. 96, 99-100, fig. 78, 83-84. D. Boghian, *op. cit.*, 2011, fig. VII.

²⁰ M. Polk, A. M. H. Schuster (eds.), *The Looting of the Irak Museum*, Abrams, 2005, p. 73.

METAL INSERTS IN THE CUCUTENI-TRIPOLYE PLASTIC ART. CASE STUDY: THE ANTHROPOMORPHIC STATUETTE OF CUCUTENI-CETĂȚUIE*

The main objective of the paper is the presentation of a special type of ornamentation of the anthropomorphic plastic art belonging to the cultural complex Cucuteni-Tripolye, the metal inserts. The item which allowed this remark belongs to the habitation assigned to phase A of the pluristratified site on Cetățuie Hill of Cucuteni. It was published in the monograph of the settlement without pointing out this unusual method of ornamentation.

Macroscopic observations were confirmed by chemical analyses achieved through XRF (X ray fluorescence) analyses. The analyses of the elements (composition) allowed pointing out an insert with a high amount of copper.

The purpose of this method of ornamentation was first of all an aesthetic one, the metal insert representing the central part (the pendentive) of a particular type of neck ornamenting item, belonging to the category of those previously defined by us as implicit representations. The association with an incised spiral ornamentation and the role of metal in the cultural and social processes during of the epoch the elaboration of this item allow us to consider that the symbolic valences attached to the respective ornamenting item and, consequently to the anthropomorphic statuette which was decorated in this way were absolutely special.

Pointing out certain directions of interpretation of the unique artifact as well as the identification of analogies or symbolic similarities form the other objectives of our presentation.

List of Illustrations

- Fig. 1. Anthropomorphic statuette with metal insert found at Cucuteni-Cetățuie (Iași co., Romania): a) photo b) drawing.
- Fig. 2. Anthropomorphic statuette with metal insert found at Cucuteni-Cetățuie (Iași co., Romania). Microscopic images: a) details; b) metal insert (copper): corrosion products (tenorite, cuprite); c) traces of red pigment.
- Fig 3. XRF analysis performed on the metal insert using "Analytical Mode" for the anthropomorphic statuette with metal insert found at Cucuteni-Cetățuie (Iași co., Romania).
- Fig. 4. XRF analysis performed on the clay composition using "Soil Mode" for the anthropomorphic statuette with metal insert found at Cucuteni-Cetățuie (Iași co., Romania).
- Fig. 5. Zoomorphic statuette with metal insert found at Bulboci (Sorocea district, Republic of Moldova).

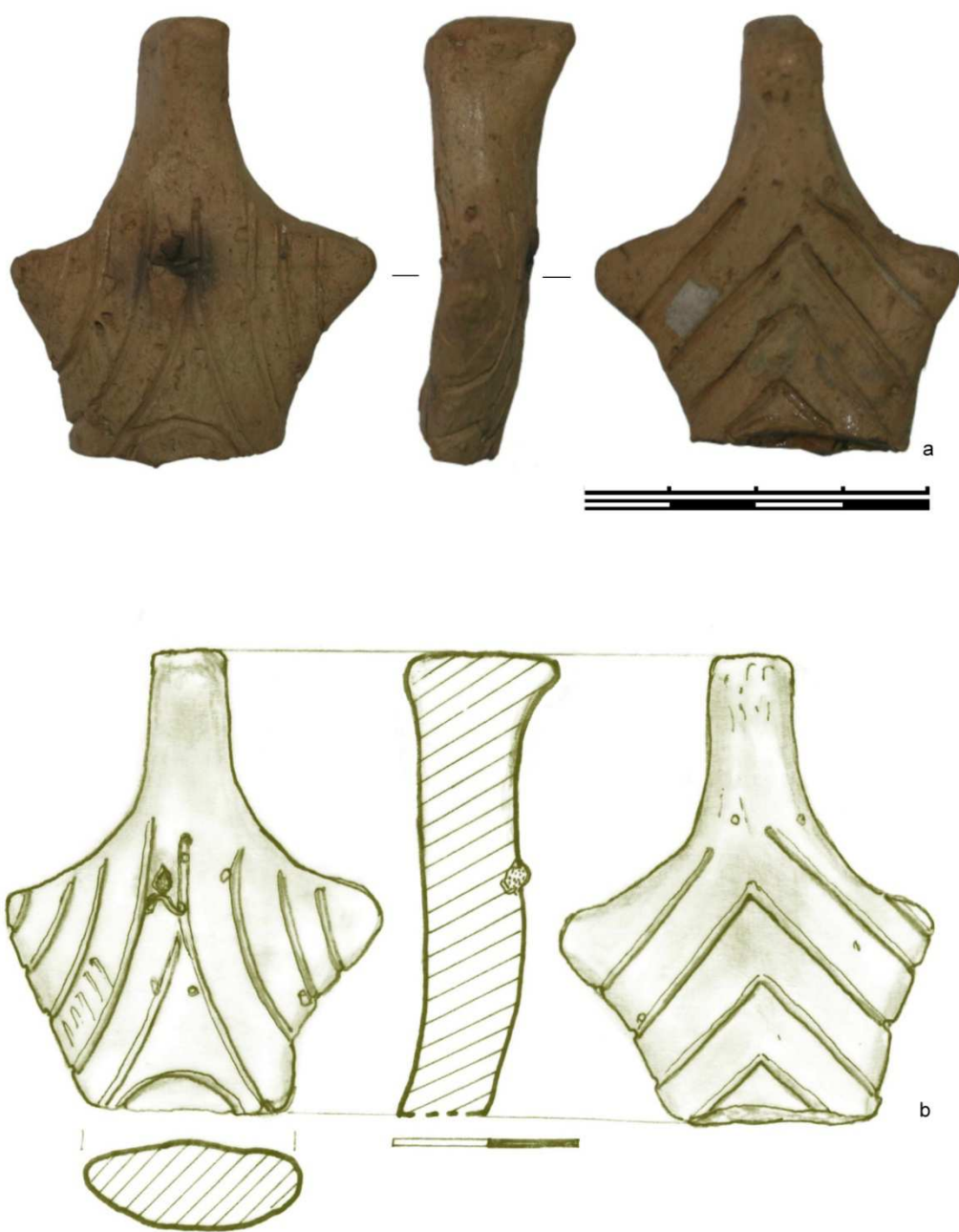


Fig. 1. Statueta antropomorfă cu inserție metalică de la Cucuteni-Cetățuie (jud. Iași).
a, foto; b, desen.



Fig. 2. Statueta antropomorfă cu inserție metalică de la Cucuteni-Cetățuie (jud. Iași).
Imagini microscopice: a) detaliu; b) inserția metalică: produși de coroziune: tenorit, cuprit;
c) urme de pigment roșu.

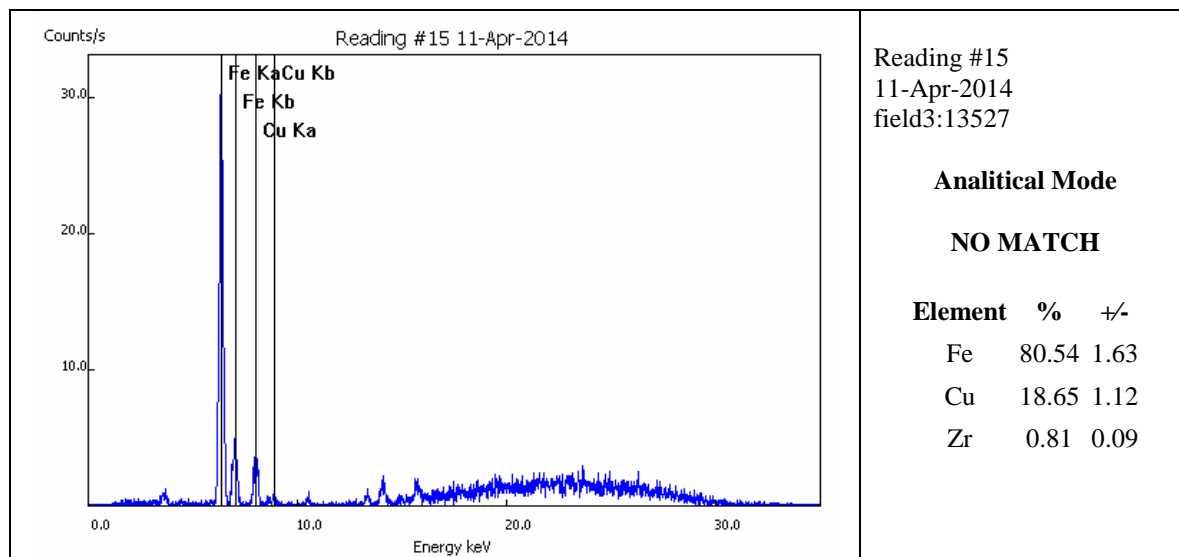


Fig. 3. Analiza XRF efectuată pe „Analytical Mode” asupra inserției metalice pentru statueta antropomorfă de la Cucuteni-Cetățuie (jud. Iași, România).

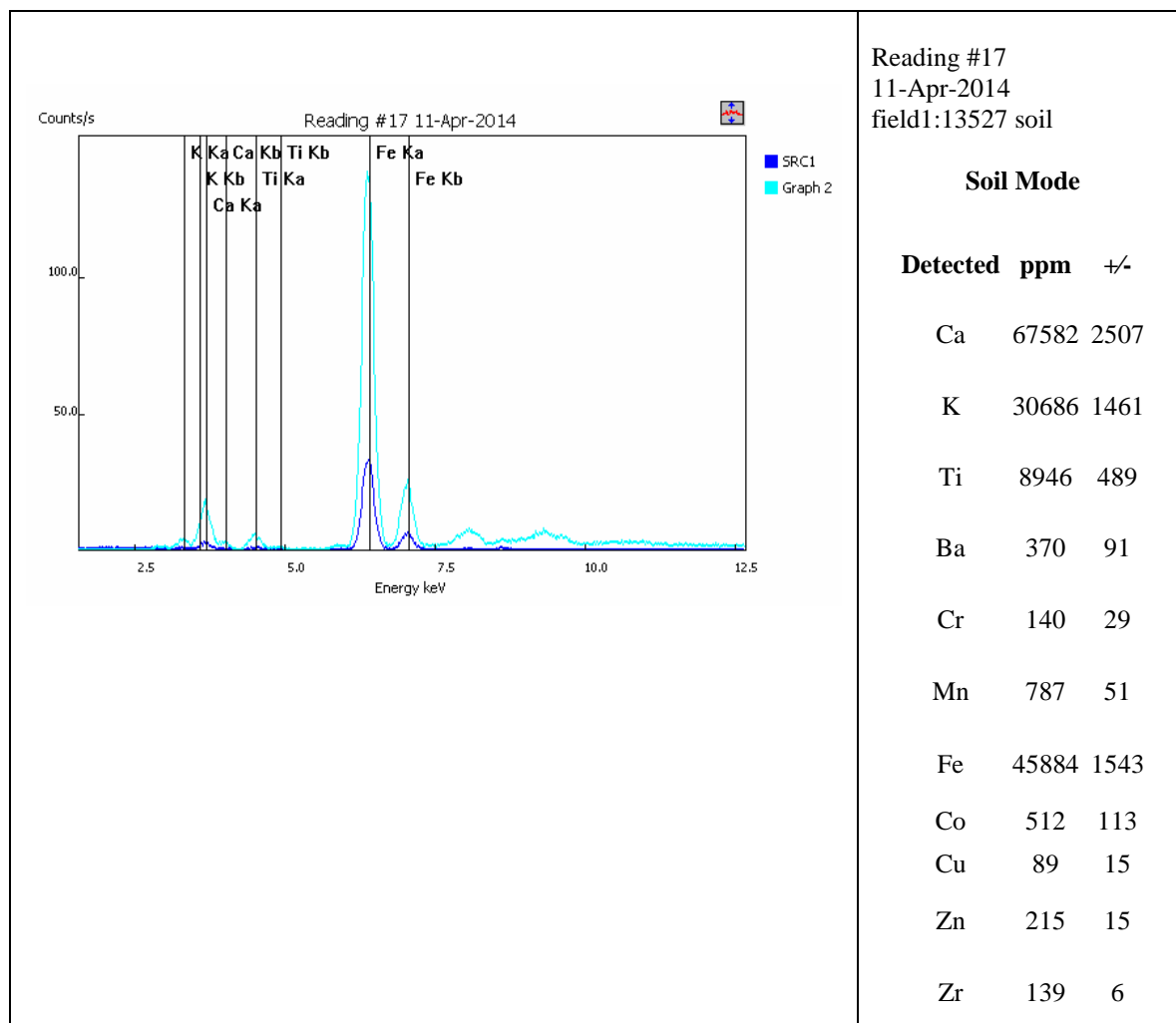


Fig. 4. Analiza XRF realizată pe „Soil Mode” asupra compoziției ceramicii pentru statueta antropomorfă de la Cucuteni-Cetățuie (jud. Iași, România).



Fig. 5. Statueta zoomorfă cu inserție metalică de la Bulboci (raionul Soroca, Republica Moldova).