

GHEARE DE URS ȘI REPREZENTĂRI DE URSIDE ÎN CONTEXTE ARHEOLOGICE DIN PRIMA ȘI A DOUA EPOCĂ A FIERULUI LA EST DE CARPAȚI

Ion TENTIUC**, Valeriu BUBULICI**, Angela SIMALCSIK***

Key words: *bear-claws, artistic representations, Ursidae, power, beliefs, rite and ritual.*

În procesul prelucrării materialelor descoperite în complexul funerar de la Mana (Orhei), reprezentând mormântul unui călăreț războinic incinerat, înzestrat cu un bogat inventar de arme de tip *Latène*¹, printre oasele umane calcinate au fost identificate și câteva oase animale. Analiza acestora a permis constatarea că ele aparțin unor falange *distale* corespunzătoare ghearelor unui urs brun (*Ursus arctos*). În urna funerară, reprezentată de o situlă de bronz, au fost identificate 10 falange (gheare) de ursidă la care se mai adaugă alte două fragmente osoase (incinerate și ele), aparținând falangelor mijlocii (care preced ghearele), de la labelle anterioare ale unui urs. Expertiza arheozoologică a apreciat că resturile animale osoase, identificate împreună cu oasele umane incinerate în urna funerară a călărețului războinic de la Mana (fig. 1), aparțin unui urs matur².

Identificarea în mormântul de incinerare, aparținând secolelor II-I a. Chr., a ghearelor labelor anterioare ale unui urs, a făcut să căutăm analogii pentru întreg setul de materiale descoperite. S-au căutat explicații privind prezența ghearelor sau a caninilor de urside în complexele funerare, dar și în unele așezări din prima și a doua epocă a fierului. Căutările noastre au avut în vedere spațiile geografice limitrofe, apropiate sau mai îndepărtate, reprezentând comunitățile istorice sau societățile tradiționale unde ursidelor li se acorda o anumită atenție din partea comunităților umane. În calitate de axă diacronică a fost avută în vedere cumpăna mileniilor. De asemenea a fost analizat locul și rolul ursidelor în practicile funerare și credințele religioase.

În rezultatul cercetărilor s-a văzut că investigațiile arheologice din ultimii ani au scos la lumină importante vestigii care mărturisesc despre existența, încă din preistorie, a unor atitudini deosebite ale comunităților umane față de anumite animale. Aceasta l-a făcut pe Diodor de Sicilia să considere că tratamentul deosebit al oamenilor față de regnul nevorbitor vine de la mitul că zeii, simțindu-se amenințați de titani, s-au deghizat în animale.

Viziunile omului față de lumea înconjurătoare și divinitatea sunt în legătură directă cu practicile funerare în care se reflectă. Actul ritual, prin simbolismul său, este reflecția reprezentărilor umane, depozitarul unor credințe și practici străvechi. Riturile și ritualurile nu reprezintă/imaginează, în ansamblul lor de acțiuni, altceva decât modele de gândire și norme ale comportamentului uman din anumite perioade istorice.

* Muzeul Național de Istorie a Moldovei, Chișinău, ion_tentiuc@yahoo.com

** Muzeul Național de Istorie a Moldovei, Chișinău, vbubulici@mail.ru

*** Secția de Cercetări Antropologice, Academia Română – filiala Iași, angellisimal@gmail.com

¹ V. Bubulici, I. Tentiuc, Angela Simalcsik, *Un mormânt de incinerare al unui călăreț războinic (sec. II-I a. Chr.) descoperit lângă satul Mana (Orhei)*, în *Acta Musei Tutovens. Istorie veche și arheologie*, XII, 2: *In honorem Ion Ioniță octogenarii*, Bârlad, 2016, p. 72-110.

² Luminița Begenaru, Angela Simalcsik, I. Tentiuc, V. Bubulici, *Reamning of bear-skin in a cremation burial of late Iron Age, discovered in Mana-Orhei (Republic of Moldova)*, în *Death and Animals from Prehistory to Middle Ages. International Symposium on Funerary Anthropology "Homines, Gunera, Astra"*, Fifth edition, 18-21 October 2015, Alba Iulia, 2015, p. 24-25.

S-a văzut că aspectele ce țin de activitățile umane, de manifestările legate de credințele și religiozitatea omului, de spiritualitatea lui, sunt cele mai intens supuse studiului. Cu toate acestea, ele încă rămân a fi cel mai puțin cunoscute și, totodată, cele mai controversate. Această situație a făcut ca cercetătorii din domeniul istoriei religiei și a filosofiei religiei să considere că "omul religios este situat la limita dintre planul experienței religioase individuale și al celei colective. Aici, în prelungirea hierofaniei³ și a simbolului religios, se află *mitul* (*subl. ns.*), iar în prelungirea cratofaniei⁴ și a gândirii magice se află *ritualul*" (Codoban 1998, p. 153).

Este cunoscut că trecerea de la experiența religioasă la religie are o indisolubilă valabilitate istorică. Așa cum religiozitatea este un act al unei experiențe religioase de validare individuală a *sacruului*, tot așa religia este o experiență religioasă de validare colectivă a *divinului*. S-a atras atenția asupra faptului că întreaga concepție religioasă a lumii implică două noțiuni fundamentale – *sacru* și *profan*. Conform doctrinei evoluționiste, dar și a celei fenomenologice, în centrul lumii sacruului ar sta *puterea*⁵. Se crede chiar că *religia începe odată cu prezența puterii*, iar puterea ar fi chiar o primă formă a sacruului⁶. Una dintre manifestările puterii este rolul esențial pe care îl joacă *primejdia-tabu*. Prezența acesteia, a primejdiei-tabu, a fost presimțită cu mult înainte de a invoca o divinitate anume. Pornind de la aceste aserțiuni se crede că "în religie, Dumnezeu a ajuns destul de târziu"⁷. În acest fel, pe de o parte mitul și sacru, iar pe de altă parte ritualul și puterea, formează un adevărat *Axix mundi* al legăturilor dintre htonicul și celestul credințelor și practicilor religioase ale omului.

Unul dintre animalele care în preistorie, antichitate și perioada medievală timpurie s-a bucurat de cea mai mare apreciere anume pentru puterea sa, fiind figura centrală a unui întreg ansamblu de credințe și practici religioase, întâlnite la comunități umane răspândite pe impresionante spații din Europa și Asia, a fost ursul brun (fig. 2). Frica față de acest animal feroce l-a făcut pe Pliniu cel Bătrân (23-79 p. Chr.) (Plinius, *Istoria naturală*, VIII, LIV, 131) să declare că "nici un animal nu este mai abil în a face rău", iar pe Sfântul Augustin (354-430 p. Chr.), în *Predica sa despre Isaia*, să mărturisească, ca o dură sentință, că "ursul este diavolul"⁸.

Studiile antropologice, etnologice, lingvistice, dar și cele ale istoricilor religiilor au pus în valoare calitățile și rolul pe care l-a jucat ursul pentru comunitățile umane tradiționale. S-a văzut că anumite calități native, dar în special însușirile lui fizice (forța deosebită, reputația de invincibilitate, calitățile apotropaice speciale), au fost mereu și pretutindeni dorite și căutate, ursul bucurându-se de cea mai mare apreciere în primul rând din partea războinicilor. Aceștia din urmă îi râvneau puterea și vigoarea, căutându-i totodată protecția.

Investigațiile arheologice efectuate în ultimele decenii în spațiul est-carpatic și circumcarpatic au confirmat existența unor atitudini deosebite la comunitățile tracilor carpato-balcanici și la geto-daci față de urs, la fel cum acestea există la multe comunități, istorice sau tradiționale, europene sau asiatice.

Astfel, spre exemplu, pentru prima epocă a fierului, au fost identificate piese care mărturisesc despre existența unor manifestări deosebite, poate a unor ritualuri și practici (în forma în care acestea pot fi identificate și înțelese/interpretate prin cercetarea arheologică), care reflectă perceperea ursului brun de către comunitățile locale. Edificatoare în acest sens, pentru această perioadă, sunt etichete de urs, modelate din lut, descoperite în așezările hallstattiene de la Cozia⁹ (Iași) și de la Hansca¹⁰ (Ialoveni) (fig. 3/1). Piesele au fost atribuite

³ Noțiune definită de Mircea Eliade pentru a desemna, în orice religie, diversele forme sub care se manifestă sacru.

⁴ Formulă potrivit căreia experiența religioasă înseamnă manifestarea puterii.

⁵ J. Martin Velasco, *Introducere în fenomenologia religiei*, Iași, 1997, p. 67.

⁶ G. Van der Leeuw, *La religion dans son essence et dans ses manifestations*, Paris, 1955, p. 30-39.

⁷ *Ibidem*, p. 36. (cit. apud Velasco, 1997, p. 71).

⁸ Citat apud: Michel Pasoureau, *Ursul. Istoria unui rege decăzut*, Chișinău, 2007, p. 13.

⁹ Atila Laszlo, *O așezare hallstattiană de la Cozia*, în *Arheologia Moldovei*, VII, București, 1972, p. 210, fig. 4a, 6.

¹⁰ I. T. Niculitze, *Galistskoe poselenie v Haniskom mikrorajone*, în *Arheologiceskie issledovanija v Moldavii (1974-1976 gg.)*, Kishinev, 1981, s. 72-74, fig. 1,2.

secolelor X-IX a. Chr. Se pare că imaginea unui cap de urs a fost sculptată în os pe o psalie (?) și depusă în mormântul de incinerare de la Pârjolteni¹¹ (Călărași), datat în secolele VI-V a. Chr.

Pentru perioada următoare s-a constatat că, în siturile din perioada geto-dacică, din secolele IV-III a. Chr., figurinele miniaturale din lut sau imaginile pe piese de toreutică, reprezentând diverse categorii de animale sălbatice, nu constituie o excepție¹², ba chiar sunt mult mai prezente. Printre acestea au fost evidențiate, în procesul investigațiilor, piese determinate de cercetători ca aparținând imaginii unor urși sau ursuleți. Sunt de remarcat aici aplicile frontale în formă de cap de urs din tumulul de la Oguz¹³ (Herson) considerate de origine tracică (fig. 3/3).

Imagini ale ursului apar și pe piese din cunoscutele tezaure de la Agighiol¹⁴ (Tulcea) (fig. 3/2), Letnița¹⁵ (Bulgaria) (fig. 3/4) sau Craiova¹⁶, atribuite secolului IV a. Chr. Scenele cu urși pot avea, potrivit cercetătorilor, un caracter sacru sau inițiativ al vânării unor animale puternice¹⁷.

Figurine miniaturale modelate din lut, reprezentând ursuleți, au fost descoperite în siturile de la Poiana¹⁸ (Galați), Cucorâni¹⁹ (Botoșani), Botoșana²⁰ (Suceava), toate datate în intervalul secolelor III-II sau III-I a. Chr. Se pare că și statuetele din ceramică de la Cârlomanești²¹, aparținând secolelor II-I a. Chr., judecând după lungimea ghearelor și rotunjimea urechilor, reprezintă tot niște ursuleți (fig. 4).

Figurine izolate de urși și ursuleți, modelate din lut, se întâlnesc și în situri din perioada secolelor I-III p. Chr., fiind perpetuate de către dacii liberi (carpi), care le utilizează, după cât se pare, cu predilecție în riturile și ritualurile funerare. Vase sau capace cu toartă în formă de ursuleți, utilizate în calitate de urnă funerară, au fost descoperite în mai multe morminte din necropolele de la Bărboasa-Gălănești²² (Bacău) (fig. 5/1), Moldoveni-Gabăra²³ (Neamț) (fig. 5/2), Poienesti²⁴ (Vaslui) (fig. 5/3) etc. Asemenea vase, cu tortițe reprezentând ursuleți, au fost identificate și în cadrul unor așezări cum ar fi cele de la Botoșani-Dealul Cărmidăriei²⁵, Vlădiceni-Bâzgoaia²⁶ (Neamț) (fig. 6/3) sau Pruteni²⁷ (Fălești) (fig. 6/4).

¹¹ V. L. Lapușnean, *Rannie frakijty X – naceala IV vv. do n.e. v lesostepnoj Moldavii*, Kishinev, 1978, fig. 3/13; S. I. Kurceatov, V. G. Bubulici, *Obraz medvedea v sarmatskoj kulture* s. 133-134.

¹² Valeriu Sîrbu, *Credințe și practici funerare, religioase și magice în lumea geto-dacilor (pornind de la descoperiri arheologice din Câmpia Brăilei)*, Galați, 1993, p. 62, 122-124, Anexa 24.

¹³ E. E. Fialko, *Frakijjskaja uzda iz kurgana Oguz*, în *Rossijskaja arheologija*, 1, 1995, s. 141, 145, fig. 8.

¹⁴ D. Berciu, *Arta traco-getică*, București, 1969, p. 60-62, fig. 18/6, 9-10; 43/2-3; 44/1-4.

¹⁵ V. Sîrbu, G. Florea, *Imaginar și imagine în Dacia Preromană*, Brăila, 1997, p. 63, 84, fig. 17; V. Sîrbu, *Les Thraces entre les Carpates, les Balkans et la Mer Noire (Ve s. av. J.-C. – Ier s. apr. J.-C.)*, Brăila, 2004, p. 40, 48-49, fig. 25-26.

¹⁶ V. Sîrbu, *Les Thraces entre les Carpates, les Balkans et la Mer Noire (Ve s. av. J.-C. – Ier s. apr. J.-C.)*, Brăila, 2004, p. 47, fig. 21.

¹⁷ V. Sîrbu, G. Florea, *Imaginar și imagine...*, 1997, p. 63.

¹⁸ Radu Vulpe, *Șantierul Poiana*, în *SCIV*, 3, 1951, p. 210, fig. 26/5. Vezi și V. Sîrbu, *Credințe și practici funerare, religioase și magice în lumea geto-dacilor (pornind de la descoperiri arheologice din Câmpia Brăilei)*, Galați, 1993, p. 124, nr. 21.

¹⁹ Silvia Teodor, *Săpăturile de la Cucorâni (jud. Botoșani)*, în *Arheologia Moldovei*, 8, 1975, p. 129-136, fig. 31/78, 32/4-5, 7-8.

²⁰ Silvia Teodor, *Așezarea de epocă Latene de la Botoșana, județul Suceava*, în *SCIVA*, 31, 2, 1980, p. 217, fig. 16/6, 17/7.

²¹ M. Babeș, *Statuetele geto-dace de la Cârlomanești (jud. Buzău)*, în *SCIV*, 28, 3, 1977, p. 319-252; V. Sîrbu, *Les Thraces entre les Carpates...*, p. 69, fig. 39.

²² V. Căpitanu, *Necropola daco-carpică de incinerare din secolele II-III e.n. de la Gălănești-Bărboasa, com. Oncești, județul Bacău*, în *Carpica*, VII, 1975, p. 63-116, fig. 6/1, 3.

²³ I. Antonescu, *Săpăturile arheologice de la Gabăra*, în *Materiale*, VII, 1961, p. 452, fig. 4.

²⁴ Gh. Bichir, *Cultura carpică*, București, 1973, p. 85-86, pl. CXXXVIII/1; pl. CXXXIX/2.

²⁵ N. Zaharia, M. Petrescu-Dîmbovița și Em. Zaharia, *Așezări din Moldova. De la paleolitic până în secolul al XVIII-lea*, București, 1970, p. 69, pl. 200/11.

²⁶ Informație de la Marius Alexianu, căruia îi mulțumim și pe această cale.

Unii cercetători au văzut în aceste forme de tortițe zoomorfe, reprezentând ursul, influențe sarmatice²⁸ sau Latène²⁹. Cercetările demonstrează că arealul de regiuni și spectrul de credințe în legătură cu ursul este unul mult mai vast. Considerăm că originile cultului ursului pot fi mai degrabă de vechime indo-europeană sau chiar pre-indo-europeană³⁰.

Cât privește prezența unor *gheare de urs* în contexte arheologice sau funerare, pentru prima și cea de-a doua epocă a fierului³¹, vom menționa că drept mărturie stau descoperirile de gheare de urs în mai multe *complexe scitice*, cum ar fi cele din tumulul numit Repjachovataja moghila³² de lângă s. Matusov, pe Teasmin (afluent de dreapta al Niprului) (mormântul nr. 2), dar și din necropola tumulară Liubotinskij³³, din bazinul Donețului de Nord (tumulul 2, aparținând sec. VII-VI a. Chr.). Gheare de urs au fost descoperite în tumulul de la Bliznetz 2 din or. Dnepropetrovsk³⁴ (atribuite sfârșitului secolului al V-lea a. Chr.) (fig. 3/5) și în tumulul Bolșoj Râjanovskij³⁵ de la est de Bug (aparținând sec. III a. Chr.). În complexe funerare menționate au fost identificate de la una până la șase gheare de urs. Unele dintre acestea erau perforate și utilizate în calitate de podoabă pentru căpăstru, altele, acoperite în folie de aur, cu orificiu de prindere, erau purtate, probabil, în calitate de apotropeu (Liubotinskij mogilnik). Începând cu secolul V a. Chr. în complexe funerare scitice sunt depuse pandantive în formă de *labă de urs*, turnate în bronz. Acestea erau utilizate, probabil, în calitate de podoabe pentru căpăstru³⁶ sau de apotropeu.

Un colț de urs, perforat, a fost descoperit la Alcedar-Cetățuie (Rezina)³⁷, în timpul investigațiilor arheologice din anul 1986, în straturile aparținând secolelor IV-III a. Chr. Acesta a fost utilizat, se pare, în calitate de talisman.

Prezența unor resturi osoase de urs (gheare sau canini) în complexe funerare nu este una foarte frecventă, dar niciuna neobișnuită pentru ritul și ritualul funerar din perioada celei de-a doua epoci a fierului, dar și pentru perioada preromană recentă și romană timpurie. Pentru Europa Centrală și de Vest cercetările arheologice au permis completarea hiatusului legat de cunoașterea importanței ursidelor în credințele religioase și practicile funerare. Investigațiile au scos la lumină mai multe morminte de incinerare sau de înhumare, în care au fost descoperite de la una până la 10 sau chiar 15 gheare de urs. Pe de altă parte, nu lipsesc nici reprezentările plastice, din argilă sau metal, ale acestui animal, descoperite în necropole sau așezări.

²⁷ V. Vornic, N. Telnov, V. Bubulici, L. Ciobanu, *Pruteni. Un centru de olărie dacic din epoca romană (cercetările din anii 2001 și 2003)*, Chișinău, 2007, p. 105-107, pl. 32/3, fig. 1/15.

²⁸ R. Vulpe, *Săpăturile de la Poienesti din 1949*, în *Materiale*, I, p. 455; D. Protase, *Riturile funerare la daci și daco-romani*, București, 1971, p. 150; Gh. Bichir, *Cultura carpică*, p. 85-86;

²⁹ I. Ioniță, *Din istoria și civilizația dacilor liberi*, Iași, 1982, p. 73.

³⁰ Vezi: V. I. Marchevici, *Pozdnetripolischie plemena Cevernoj Moldavii*, Chișinău, 1981, p. 166, fig. 57/6; V. Bicbaev, *Cercetările arheologice de la Rezina și Movila Măgurii din anul 1995*, în *Pyretus*, II, Ungheni, 2006, p. 57.

³¹ Nu ne-am propus aici un inventar sau un repertoriu detaliat al descoperirilor arheologice reprezentând piese din categoria celor care reflectă atitudinea față de urside, ci doar punctarea unor tendințe la comunitățile umane cu care triburile tracice sau geto-dacice au fost în contact direct, cu posibilitatea unor influențe reciproce.

³² V. A. Ilijnskaja, B. N. Mozolevskij, A. I. Terenokin, *Kurgany VI v. do n.e. u s. Matusov*, în *Skifija i Kavkaz*, Kiev, 1980, c. 48, ris. 19; Aici au fost descoperite șase gheare de urs perforate.

³³ A. V. Bandurovskij, Ju. V. Bujnov, A. K. Degteari, *Novye issledovanija kurganov skifckogo vremeni v okrectnostjach g. Liubotina*, în *Liubotinskoe gorodisce*, Charkov, 1998, c. 152, fig. 5/5; c. 153. A fost descoperită o gheară de urs perforată, având baza căptușită în folie de aur.

³⁴ V. A. Romasko, S. A. Skoryj, *Bliznetz-2: Skifskij aristokraticeskij kurgan v Dnestrovskom pravoberejnom nadporojie*, Dnepropetrovsk, 2009, s. 19, 68-69, fig. 22/1-5. Cele cinci gheare descoperite în mormânt au fost interpretate de către cercetători drept resturi ale unei labe de urs.

³⁵ S. A. Skori, Ja. Chochrovski, V. P. Grigoriev, Ja. Ridzevski, *Tzentralinaja mogila Velikogo Rijanivskogo kurganu*, în *Arheologija*, nr. 1, Kiev, 1999, c. 95, fig. 1/44-46; c. 98. Au fost găsite patru gheare de urs dispuse pe trei părți ale defunctului, un nobil scit.

³⁶ V. A. Ilinskaja, *Skify Dneprovskogo Lesostepnogo Levoberejija (kurgany Posulija)*, Kiev, 1968, p. 132.

³⁷ Cercetări Vasile Haheu.

Abordând acest aspect al problemei, cercetătorul german Martin Schönfelder a evidențiat, pentru Europa Centrală și de Vest, mai multe complexe funerare cu resturi osoase (falange distale) aparținând unor *Ursidae* descoperite în situri din Suedia, dar și la Baldock și Wewyn Garden Sity din Marea Britanie. Cele din nordul Germaniei au fost descoperite la Altenbauna (Kassel), Ehestorf (Hamburg), Haimbach/Weis (Neuwied), Parum (Hagenow), Putensen (Hamburg), Schkopau/Suevenhock (Merseburg) și Clemency (Luxemburg)³⁸. Toate aceste situri au fost atribuite celților sau germanicilor. Pornind de la faptul că mormintele prevalează în zone de contact celto-german, autorul crede că prezența ghearelor de urs în complexe funerare închise ar fi un veritabil indiciu etnic, desemnând prin ele germanicii. În *Repertoriul* și pe *Harta* realizate de autor, cel mai estic sit de acest fel este reprezentat de câteva morminte de la Tisice, în Cehia (fig. 7).

Asupra filierei indo-europene a cultului ursului înclină descoperirea unor figurine de urși sau ursuleți, modelați din argilă, lemn, bronz, argint sau aur, care se întâlnesc în *complexe atribuite sarmaților*. Unul dintre cele mai timpurii exemple pare să fie cel descoperit în tumulul de lângă Filipovka I (reg. Orenburg) (fig. 3/6), unde a fost găsit un vas de lemn încastrat în folie de aur. Recipientul era înzestrat cu picioare și cap reprezentând un urs. Complexul funerar a fost atribuit de către cercetători secolului V a. Chr.

Vase de acest fel, înzestrate cu tortițe în formă de ursuleți, au fost identificate și în unele complexe funerare din spațiul pruto-nistean. Astfel, un vas ceramic cu toartă în formă de ursuleț a fost descoperit în mormântul sarmatic tumular de la Dumeni³⁹ (Râșcani) (fig. 6/1). O adevărată surpriză constituie descoperirea, într-un mormânt tumular bogat de la Olănești⁴⁰ (Ștefan Vodă), a două vase confecționate din lemn, înzestrate cu torți stilizate în forma unor ursuleți. Ursuleții, sculptați și ei în lemn, erau imaginați purtând *zgardă și botniță* (!) (fig. 8/1). Menționăm că zgarda și botnița erau realizate din mici plăcuțe de argint prinse la gâtul și botul animalului. Un pandantiv, reprezentând o labă de urs turnată din bronz, înzestrată cu orificiu de prindere, a fost identificată într-un mormânt din necropola sarmatică de la Bocani⁴¹ (Fălești) (fig. 8/2). Toate aceste descoperiri au fost atribuite de către cercetători secolelor I-II p. Chr.

După cum vedem, mărturiile despre existența unei atitudini deosebite față de urs, identificate sub diverse forme în complexe arheologice din mileniul I a. Chr., dar și în cele din primele secole ale erei creștine, nu sunt întâmplătoare. Pentru ghearele de urs descoperite în mormântul de la Mana cea mai apropiată analogie o găsim în tumulul princiar de la *Cugir* (jud. Alba)⁴², datat la mijlocul sec. I a. Chr. Aici, împreună cu bogatul inventar funerar, printre oasele incinerate au fost descoperite și *nouă gheare de urs*. La Cugir avem aceeași situație ca și la Mana. Defunctul a fost incinerat, se pare, împreună cu „pelerina” sa princiară, purtată în timpul vieții (sau utilizată doar în cadrul ritului funerar), în semn de recunoaștere a înaltei demnități ierarhice sociale, deținută sau moștenită de defunct în timpul vieții.

Am menționat deja, în calitate de exemplu, dar și pentru confirmarea celor spuse de

³⁸ Schönfelder Martin, *Bear-claws in Germanic graves*, în *Oxford journal of Archaeology* 13 (2), 1994, p. 217-227.

³⁹ V. I. Grossu, *Sarmatskie pameatniki Srednego poprutija*, în *Arheologiceskie issledovanija v Moldavii v 1983 g.*, Kishinev, 1988, s. 86, identificată aici ca fiind o figurină de mistreț; Idem, *Hronologija pamjatnikov srmatskoj kultury Dnestrovsko-Prutskogo mejdurecija*, Kishinev, 1990, fig. 12/4.

⁴⁰ A. I. Meliukova, *Sarmatskoe pogrebenie iz kurgana u s. Olonesty (Moldavskaja SSR)*, în *Sovetskaja arheologija*, 1962, 1, s. 204-205; S. I. Kurceatov, V. G. Bubulici, *Sarmatskoe pogrebenie iz kurgana u s. Olonesty 40 let spustea*, în *Interferențe cultural-cronologice în spațiul nord-pontic*, Chișinău, 2003, p. 301, fig. 7/1-2.

⁴¹ G. B. Fedorov, *Naselenie Prutsko-Dnestrovskogo mejdurecija v I tyseaceletii n.e.*, în *Materialy n issledovanija po arheologii*, Moskva, 1960, 89, tabl. 40/9.

⁴² I. H. Crișan, *Necropola dacică de la Cugir. Considerații preliminare*, în *Apulum XVIII*, 1980, p. 81-87; T. Ceuca, *Studiu asupra osemintelor de animale din mormântul princiar de la Cugir*, în *Analele științifice ale Universității "Al. I. Cuza"*, Iași, 32/2, 1986, p. 125-128; E. Teleaga, A. Bălășescu, W. Schoch, *Die Scheiterhaufen aus Cugir und Tarinci. Ein Beitrag zu den Bestattungssitten der Balkanhalbinsel und des vorromischen Dakiens in der Spätlatenzeit*, în *Praehistorische Zeitschrift*, 89 (2), 2014, 305-336.

noi, că resturile de oase ale labelor anterioare de urs, descoperite în mormântul de incinerare de la Mana, puteau fi parte a unei „*pelerine*” purtate pe umeri de un înalt reprezentat al elitei locale, bastarne. Cercetările au demonstrat că până în zilele noastre s-au păstrat imagini, care probează exact modalitatea de a purta pe spate pelerina de urs. Astfel, pe unele pietre de mormânt (stele funerare) găsim imaginați ostași romani (mijl. sec. I p. Chr.), purtători ai stindardului imperial (*imaginiferii*), având o blană de urs pe spate. Pelerina este fixată pe spate prin aducerea celor două labe peste umerii ostașului, cu legarea lor în partea din față a purtătorului (fig. 9/1-3). Aceste exemple susțin ipoteza noastră privind prezența unei „*pelerine*” din blană de urs în complexul funerar al călărețului războinic de la Mana⁴³ (fig. 10), dar și asupra înaltului statut social al acestuia.

Mircea Eliade considera că indo-europenii împărtășeau un sistem comun de credințe și ritualuri proprii tinerilor războinici. La vechii germani și scandinavi, pentru desemnarea inițierii militare a tinerilor războinici, se utiliza termenul special „*berserkir*” care reprezintă „*războinici în blană de urs*”⁴⁴. Aceștia sunt descriși, foarte expresiv, de către scriitorul islandez din secolul al XIII-lea, Snorri Sturluson, în *Heimskringla Saga*: „*Ei pleacă goi la luptă, fără armură, fără cuirasă, îmbrăcați doar cu o cămașă de urs, turbați ca niște fiare, mușcându-și scuturile, ucigând tot ce le iese în cale, masacrând oameni și animale; fierul și focul nu au nici o putere asupra lor, ei sunt invincibili*”⁴⁵.

Blana unor animale feroce apare frecvent în calitate de atribut al unor zeități sau eroi mitologici. De fiecare dată, acestea sunt în legătură directă cu autoritatea și/sau cu puterea. Exemplul cel mai concludent îl găsim la Porphyrios din Gaza, autor din a doua jumătate a secolului III p. Chr. Pornind de la etimologia numelui Zalmoxis (*zalmos* = piele, blană) în *Viața lui Pitagora*⁴⁶, acesta menționa că „*lui Zalmoxis la naștere i se aruncase deasupra o blană de urs*”. Autorul antic admitea, în acest fel, indubitabila investire a zeului suprem al geto-dacilor cu puterea absolută a celui mai redutabil dintre animalele cunoscute la acea vreme. Zalmoxis era imaginat purtând pe umăr blana animalului totemic. Pe de altă parte, s-a acreditat și ideea că Zalmoxis la origine era un zeu-urs. Evocarea blănii de urs în acest context este suficient de explicită pentru a documenta existența timpurie la traci și geto-daci a cultului ursului, fiară puternică și solitară.

În bestiarul mitologic universal, ursul ocupă unul dintre cele mai reprezentative locuri. Chiar dacă în peisajul european ursul a supraviețuit astăzi doar punctual, în zone limitate geografic, în perioada antică și medievală prezența lui era resimțită pretutindeni. Cu atât mai mult, în unele regiuni, în toată perioada Evului Mediu timpuriu ursul era venerat în așa măsură, încât a fost considerat adevăratul vinovat al perpetuării păgânismului politeist și o piedică serioasă pentru convertirea noilor prozeliti la creștinism. Prin aceasta se explică faptul că, spre sfârșitul secolului al VIII-lea (în special în anii 773 și 786), Carol cel Mare, sfătuit de prelați, a declarat un adevărat război ursidelorenerate de către saxoni, ultimii fiind încă reticenți creștinismului.

Dintre sursele documentare scrise în care sunt reflectate unele aspecte ale vieții religioase ale germanilor în legătură cu ursidele, menționăm scrisoarea Sfântului Bonifaciu care, pe la 742, îi scria prietenului său, episcopul de Winchester, despre „*ritualurile execrabile ale păgânilor care, în afară de faptul că se deghizează în urși, mai și beau sângele*”

⁴³ Conform aprecierilor făcute de specialiști, acesta era un adolescent cu vârsta de circa 14-16 ani.

⁴⁴ Mircea Eliade, *Istoria credințelor și ideilor religioase*, vol. 2, Chișinău, 1992, p. 159.

⁴⁵ Citat după Michel Pastoureaux, *Ursul. Istoria unui rege decăzut*, Chișinău, 2007, p. 73.

⁴⁶ Porphyrios din Gaza, *Viața lui Pitagora*, 14. Într-o altă variantă: „*la naștere fusese învelit într-o blană de urs, numită de geți salmos*”. A se vedea analiza pasajului și la Zoe Petre, *Practica nemuririi. O lectură critică a izvoarelor grecești referitoare la geți*, București, 2004, p. 276-277, dar și la C. Borangic, Paliga S., *Note pe marginea originii și a rolului armurilor geto-dacilor în ritualurile funerare*, în *Acta Centri Lucusensis*, I, 2013, p. 7-8.

acestui animal înainte de a pleca la luptă”⁴⁷.

Se crede că pentru germani ursul nu era doar un animal invincibil, ci chiar o creatură intermediară între lumea dobitoacelor și cea a oamenilor, și chiar un strămoș sau un părinte al omului⁴⁸. Această atitudine față de urs amintește de cea a osetinilor, locuitori ai Caucazului de Nord. Aceștia consideră ursul drept o rudă a lor, nu îl vânează și nici nu se folosesc de blana lui⁴⁹. Evencii (un popor din Siberia Orientală) cred că ursul este fratele mai mic al mamei, iar iakuții consideră că „ursul este deștept, ca și omul, și chiar mai deștept: el pe toate le poate, pe toate le știe și pe toate le înțelege, și dacă nu vorbește, asta este doar pentru că nu dorește”⁵⁰. Pe de altă parte, hanții cred că ursul a fost cândva o ființă supranaturală care a fost trimisă din ceruri pentru a-i pedepsi pe cei păcătoși⁵¹.

În tradiția românească, și nu doar în ea, ursului i se conferă o poziție complexă⁵². Se consideră că ursul este deținător al unor însușiri / puteri apotropaice deosebite: el poate alunga bolile, farmecele și chiar pe diavol de la casa omului. Pentru asta este suficient să vină ursarii ca să joace ursul în gospodărie⁵³. Tot lui i se atribuie deținerea unor energii purificatoare. Prin asta se explică, probabil, vechea practică cvasi-generalizată a prinderii, dresării și purtării ursului pe la casele oamenilor.

Așa cum demonstrează investigațiile în domeniu, ursul era considerat, în cultura românească, drept un animal sacru. Ursul este, probabil, unicul animal căruia îi sunt închinete mai multe sărbători de peste an, dintre care unele (Martinii de Toamnă – 12-14 noiembrie și Martinii de Iarnă – 1-3 februarie) se țin în câte trei zile, mărturie a importanței deosebite a personajului⁵⁴. Mai amintim și de *Ziua Ursului*, care se ține, de obicei, pe 1 august și este practică cu mare strictețe în satele subcarpatice pentru ca ursul să nu atace turmele și cirezile. Este ziua când se organizează cortegii ale ursarilor care joacă ursul domesticit prin curțile oamenilor, cu credința că le va aduce noroc, dar mai cu seamă – sănătate⁵⁵.

Atribuindu-i-se, ca și în alte culturi europene, o origine umană („așa-i de cuminte, dacă-i din om”, „el îi jumătate om, jumătate urs” etc.)⁵⁶, totuși, forța nemăsurată a ursului, râvnită de oameni, și puterile lui apotropaice sunt calitățile care au rămas cel mai bine reflectate în credințele și superstițiile românești. Ungerea copiilor la naștere cu untură de urs pentru „a fi om tare”; afumarea cu păr de urs împotriva speriatului, etc, atestă atitudinea deosebită care i s-a acordat, atitudine perpetuată și în colindele augurale de Anul Nou sau în „Jocul Ursului”⁵⁷ (fig. 11).

Așadar, cercetările demonstrează că în preistorie, în Antichitate și Evul Mediu timpuriu majoritatea popoarelor din Europa au venerat ursul pentru puterea și vigoarea sa.

⁴⁷ M. Tangl, *Die Briefe des heiligen Bonifatius und Lullus*, Berlin, 1916, p. 130 (scrisoarea 63), citat apud M. Pastoureaux, *Ursul. Istoria unui rege decăzut*, 2007, p. 17. Exact în aceeași perioadă, dar și mai târziu, la peste 10 km distanță, membrii tribului *ainu* din arhipelagul japonez beau sângele cald al ursului proaspăt vânat „pentru ca îndrăzneala și alte virtuți ale animalului să-i pătrundă și pe ei; se mănesc, pe trup și haine, cu sânge de urs, pentru a-și asigura succesul la vânătoare”. Vezi: J. G. Frazer, *Creanga de aur*, vol. 2, București, 1980, p. 88-89.

⁴⁸ Pastoureaux, *Ursul*, Chișinău, 2007, p. 17.

⁴⁹ Z. P. Sokolova, *Kulit jivotnyh v religijach*. Moskva, 1972, c. 83.

⁵⁰ *Ibidem*, 1972, c. 69. Românii denumesc această stare „a fi ursuz”.

⁵¹ *Ibidem*, 1972, c. 74.

⁵² M. Coman, *Bestiarul mitologic românesc*, București, 1996, p. 142-146.

⁵³ Vasile Adăscăliței, *Jocul ursului de Anul Nou în Moldova*, în *Un pol de contribuții etnografico-folcloristice privind realitățile vasluene*, Vaslui, 2005, p. 33-44; Mircea Lutic, *Timpul sacru. Sărbătorile de altădată*. Iași, 2006, p. 146-147;

⁵⁴ Ion Ghinoiu, *Vîrstele timpului*, Chișinău, 1994, p. 86-89.

⁵⁵ Vasile Adăscăliței, *Jocul ursului de Anul Nou*, p. 36.

⁵⁶ Elena Niculiță-Voronca, *Datinile și credințele poporului român adunate și așezate în ordine mitologică*, Cernăuți, 1903, p. 952.

⁵⁷ Sim. Fl. Marian, *Sărbătorile la români. Studiu etnografic*, vol. 1, București, 1994, p. 183-186; M. Coman, *Bestiarul mitologic românesc*, p. 145-146.

De cea mai mare admirație ursul s-a bucurat la celți și germanici, la sciți și la sarmați, la slavi și la laponii din Scandinavia, însă nu a lipsit nici la vechii greci sau la romani. În tradițiile românești manifestările legate de cultul ursului dețin un loc deosebit de important.

Reputația de invincibilitate, calitățile fizice deosebite, anumite trăsături comune ființei umane – mersul biped, acuplarea prin îmbrățișare etc. – evidențiate de bestiarele medievale, însă în primul rând puterea nemăsurată, au transformat ursul într-un erou al miturilor, al tradițiilor orale, legendelor sau a poveștilor în cuprinsul unor arii culturale eurasiatice impresionante.

Analiza comparată a materialelor arheologice identificate, coroborate cu informația surselor scrise antice sau medievale, la care se adaugă un imens material etnografic, permite să constatăm că, de fiecare dată, cultul ursului stă în legătură directă cu *puterea*, cu forța și capacitatea sa de a oferi protecție, vigoare și încredere celor interesați.

Valoarea cultului ursului, creșterea sau descreșterea lui, este în relație directă cu dinamica evoluțiilor interne ale comunităților umane, inclusiv cu manifestările *liderismului*. De vigoarea puterilor conducătorului depindea bunăstarea comunității⁵⁸. Asta făcea ca la diverse popoare conducătorul să fie supus unor încercări. O astfel de probă o constituia vânătoarea unor animale redutabile. Vânătoarea putea să aibă și un caracter inițiativ. Vânătoarea de urși, pentru perioada antică și Evul Mediu timpuriu, era o adevărată probă de curaj și se considera una demnă de un rege, un conducător. Pe aplica de la Letnița (fig. 3/4) a fost surprins exact momentul când un călăreț atacă cu lancea un urs, animal redutabil și adversar periculos. Sursele medievale scrise aduc exemple concludente de scene inițiatice ale tinerilor războinici, purtători ai blanei de urs. Chiar dacă ele stau pe paliere inițiatice calitativ diferite, atributul principal al acestora este ursul, în calitate de indubitabilă probă de bărbăție.

Prin exemplele aduse înțelegem că luptătorul de la Mana făcea parte dintr-o categorie socială de înaltă demnitate. Statutul social înalt al defunctului este demonstrat atât de panoplia completă de arme, de vestimentația și podoabele bogate pe care le purta, cât și de pelerina din blană de urs, împreună cu care a fost înmormântat.

BEAR CLAWS AND REPRESENTATIONS OF URSIDAE WITHIN THE ARCHAEOLOGICAL CONTEXT OF THE FIRST AND SECOND IRON AGE EAST OF THE CARPATHIANS

The cremation burial of a warrior rider discovered at Mana (Orhei), endowed with an important set of weapons of *Latène* type, ritually destroyed, also contained 10 *distal* phalanges of brown bear's hind paws (*Ursus Arctos*). The research allowed to identify analogies for the bear claws in the burial antiquities of the Celtic and Germanic world of Central and Western Europe, but also among the vestiges of the Scythian and Sarmatian world in the second Iron Age. At the same time it was seen that the bear bones (claws and canine teeth), as well as clay figurines and bone, bronze, silver or gold plaques and pendants representing bears, which were found most commonly in burial complexes, but also in settlements, reveal certain practices and beliefs that were related to the cult of the bear in the first and second Iron Age to the east of the eastern Carpathians.

Human communities of prehistoric time, antiquity and the early Middle Ages, as well as traditional societies (peoples with archaic mentality of the modern period) had a special attitude towards this animal, especially due to its exceptional physical force. Communities of warriors, and not only them, shared a belief system, which was based on the transfer of power from an animal/bear to

⁵⁸ În multe societăți tradiționale, regelui nu-i era îngăduit să bolească sau să ajungă senil. De vigoarea puterilor sale depindea bunăstarea comunității, vitele se puteau îmbolnăvi, recoltele puteau putrezi, iar oamenii puteau pieri doborâți de boli. Așa cum credeau, de exemplu, membrii tribului shullukii de pe malurile Nilului Alb. Pentru a evita aceste calamități, ei aveau obiceiul de a-l omorî pe rege, când acesta dădea semne că își pierde puterile. Pe de altă parte, regele putea fi atacat oricând de un rival și trebuia să-și apere coroana pe viață și pe moarte. Vezi J. G. Frazer, *Creanga de aur*, vol. 2, București, 1980, p. 274-275.

a human community in an attempt to obtain special outstanding qualities – physical strength, daring, apotropaic exceptional qualities – virtues of the animal.

The archaeological materials relating to the first and second Iron Age from the sites (settlements and cemeteries) in the East Carpathian area testify to the existence of beliefs associated with the cult of a bear among Thracians and Geto-Dacians. The earliest for the 1st millennium BC probably is the bear paw pattern from Cozia and Hansca (Fig. 3/3). On pieces from the hoards from Agighiol and Letnița (Fig. 3/2 and 4) belonging to the 4th century we find images of a bear and cubs. For the 3rd-1st centuries BC we can mention vessels with zoomorphic handles representing bears, which were discovered in the Carpic sites of Bărboasa-Gălănești (Bacău), Moldoveni-Gabăra (Neamț) and Poieniști (Vaslui) (Fig. 5/1-3). For the first centuries of our era the handles representing a bear are certified in the sites of Free Dacians at Vlădiceni-Bâzgoaia (Neamț) and Pruteni (Fălești) (Fig. 6/3-4) and in the Sarmatian sites at Dumeni (Râșcani) (Fig. 6/1), Olănești (Ștefan Vodă), and Bocani (Fălești) (Fig. 8/1-2).

So, exceptional physical strength, outstanding apotropaic qualities, *power* throughout were qualities for which Ursidae were revered in all times, from the Palaeolithic until the premodern period, in human communities from geographic regions of bear habitat, being part of the beliefs, rites, rituals and religious practices of man.

The horseman-warrior from Mana (Fig. 10), an adolescent at the age of 14 to 16, belonged to a high-level social group. He was cremated in a bearskin cloak worn during life or used only in the ritual, as a sign of a high position in the social hierarchy.

Lista ilustrațiilor

- Fig. 1. Inventarul funerar din mormântul de incinerare în situlă de bronz de la Mana (Orhei), secolul I. a. Chr. 1. Inventarul din mormântul călărețului războinic. 2-3. Gheare de urs (*Ursus arctos*).
- Fig. 2. Ursul carpatin / *Ursus arctos*.
- Fig. 3. Inventar arheologic reprezentând ursidele. 1. Model de labă de urs din argilă. Hansca, sec. X-IX a. Chr. (după Niculiță, 1981). 2. Agighiol. 3. Oguz (Herson). 4. Letnița (Bulgaria), secolul IV a. Chr. (după Sîrbu, Florea 1997 și Sîrbu 2004). 5. Gheare de urs. Tumulul scitic de la Bliznetz 2 (reg. Dnepropetrovsk), Sec. IV a. Chr. (după Skorii 2009). 6. Filippovka I (reg. Orenburg), vas de lemn imaginând un urs, secolul V a. Chr. (după Jablonski 2014).
- Fig. 4. Figurine zoomorfe. Cărlomănești (Buzău), secolele II-I a. Chr. (după Babeș 1977 și Sîrbu 2004).
- Fig. 5. Vase cu tortițe zoomorfe. 1. Bărboasa-Gălănești (Bacău). 2. Moldoveni-Gabăra (Neamț). 3. Poieniști (Vaslui). Secolele I-III p. Chr. (după Gh. Bichir 1972).
- Fig. 6. Vestigii sarmatice (1-2) și carpice (3-4) reprezentând urside. 1. Dumeni (Râșcani) (după S. Kurceatov, V. Bubulici 2004); 2. Kozyrka (Limanul Bugului) (după A. Simonenko 1999); 3. Vlădiceni-Bâzgoaia (jud. Neamț) (după M. Alexianu); 4. Pruteni (Fălești) (după Vornic 2007).
- Fig. 7. Harta descoperirilor de gheare de urs în morminte de incinerare din Europa Centrală și de Vest din a doua epocă a fierului (după M. Schonfelder 1994).
- Fig. 8. Vestigii sarmatice reprezentând urside. 1. Tortițe din lemn de la Olănești; 2. Labă de urs (în casetă) turnată în bronz de la Bocani (Fălești).
- Fig. 9. Pietre tombale cu imaginiferi romani purtând blană de urs pe umeri. 1. Cenialis (Mainz); 2. Aurelius Diogenes (Grosvenor Museum); 3. Imaginiferul Cenialis, secolul I p. Chr. (Reconstituire de Peter Connolly 1998).
- Fig. 10. Călărețul războinic de la Mana (Orhei). Reconstituire grafică de Lilia Pogolșa.
- Fig. 11. Jocul ursului în tradițiile populare românești. 1. Dărmănești; 2. Moinești; 3-4. Jocul ursarilor. Biserica din Olari (jud. Vâlcea).
- Fig. 12. Morminte de incinerare în situlă de bronz. 1. Mana (Orhei); 2. Sipoteni (Călărași); 3. Cugir (Alba).

List of illustrations

- Fig. 1. Grave goods from the cremation burial in a bronze situla from Mana (Orhei), the 1st century BC. 1. The grave goods of the horseman-warrior. 2-3. Bear claws (*Ursus arctos*).

Fig. 2. Brown bear / *Ursus arctos*.

Fig. 3. Archaeological finds representing Ursidae. 1. Bear paw pattern of clay. Hansca, 10th-9th centuries BC (after Niculiță 1981). 2. Agighiol. 3. Oguz (Herson). 4. Letnița (Bulgaria), 4th century BC (after Sîrbu, Florea 1997 and Sîrbu 2004). 5. Bear claws. Scythian tumulus of Bliznetz 2 (Dnepropetrovsk Region), 4th century BC (after Skorii 2009). 6. Filippovka I (Orenburg Region), wooden vessel depicting a bear, 5th century BC (after Jablonski 2014).

Fig. 4. Zoomorphic figurines. Cârloămănești (Buzău), 2nd-1st centuries BC (after Babeș 1977 and Sîrbu 2004).

Fig. 5. Vessels with zoomorphic handles. 1. Bărboasa-Gălănești (Bacău). 2. Moldoveni Gabăra (Neamț). 3. Poienesti (Vaslui). 1st-3rd centuries AD (after Gh. Bichir 1972).

Fig. 6. Sarmatian (1-2) and Carpic (3-4) finds with representations of Ursidae. 1. Dumeni (Râșcani) (after S. Kurceatov, V. Bubulici 2004). 2. Kozyrka (Limanul Bugului) (after A. Simonenko 1999). 3. Vlădiceni-Bâzgoaia (jud. Neamț) (after M. Alexianu). 4. Pruteni (Fălești) (after Vornic 2007).

Fig. 7. Map of bear claws discoveries in cremation graves of the second Iron Age in Central and Western Europe (after M. Schonfelder 1994).

Fig. 8. Sarmatian finds with representations of Ursidae. 1. Wooden handles from Olănești; 2. Bear claw cast in bronze from Bocani (Fălești).

Fig. 9. Tombstones with Roman imaginifers wearing bearskin on their shoulders. 1. Cenialis (Mainz); 2. Aurelius Diogenes (Grosvenor Museum); 3. Imaginifer Cenialis, 1st century AD (Reconstruction by Peter Connolly 1998).

Fig. 10. The horseman warrior from Mana (Orhei). Graphic reconstruction by Lilia Pogolșa.

Fig. 11. Bear dance in Romanian folk traditions. 1. Dărmănești; 2. Moinești; 3-4. Bear-leaders' dance. Olari Church (jud. Vâlcea).

Fig. 12. Cremation burials in a bronze situla. 1. Mana (Orhei); 2. Sipoteni (Călărași); 3. Cugir (Alba).



fig. 2. Ursul carpatin / *Ursus arctos*

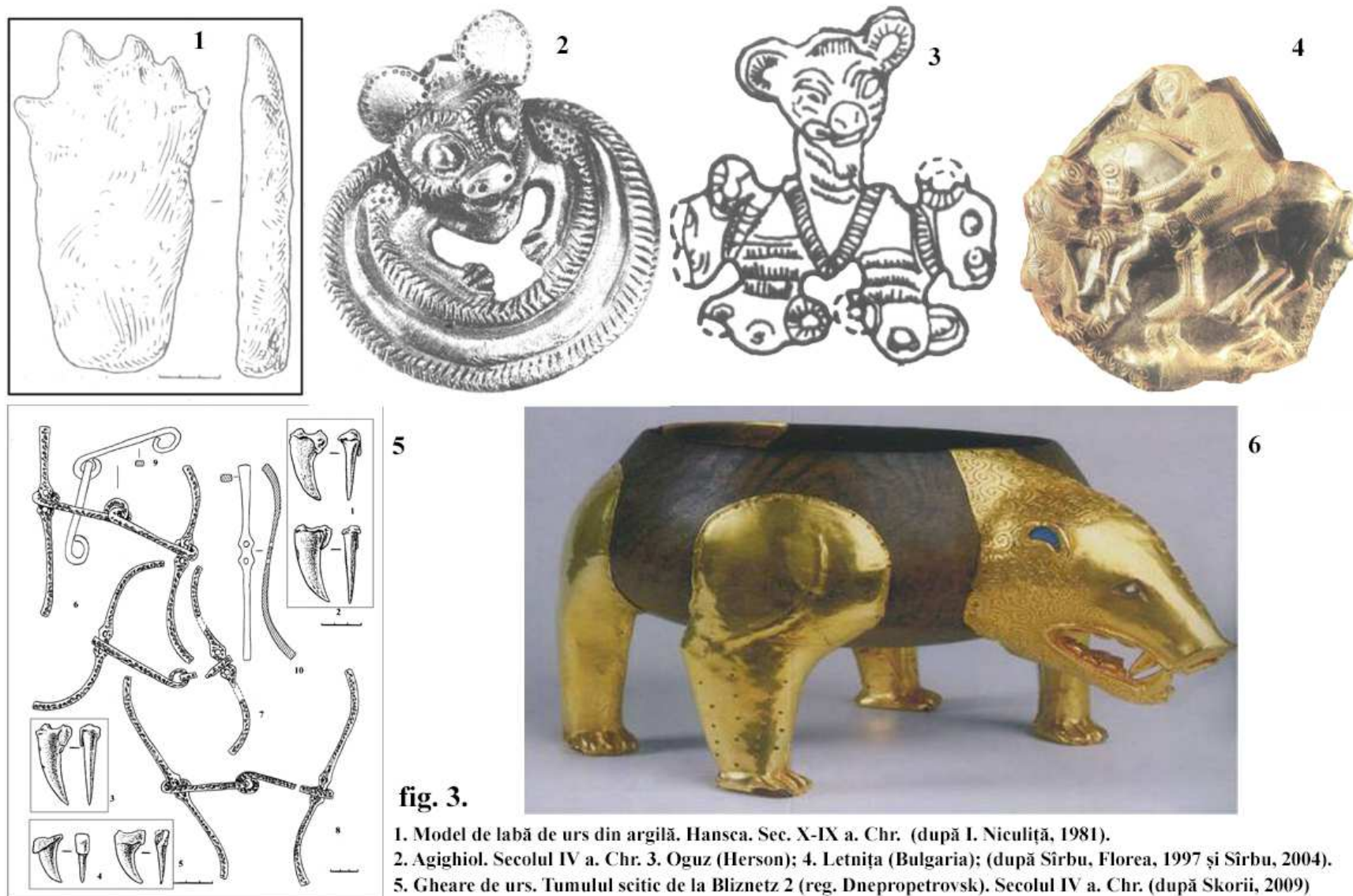


fig. 3.

1. Model de labă de urs din argilă. Hansca. Sec. X-IX a. Chr. (după I. Niculiță, 1981).
2. Agighiol. Secolul IV a. Chr. 3. Oguz (Herson); 4. Letnița (Bulgaria); (după Sîrbu, Florea, 1997 și Sîrbu, 2004).
5. Gheare de urs. Tumulul scitic de la Bliznetz 2 (reg. Dnepropetrovsk). Secolul IV a. Chr. (după Skorii, 2009)
6. Filippovka I (reg. Orenburg). Vas de lemn imaginând un urs. Sec. V a. Chr. (după L. Jablonski, 2014).

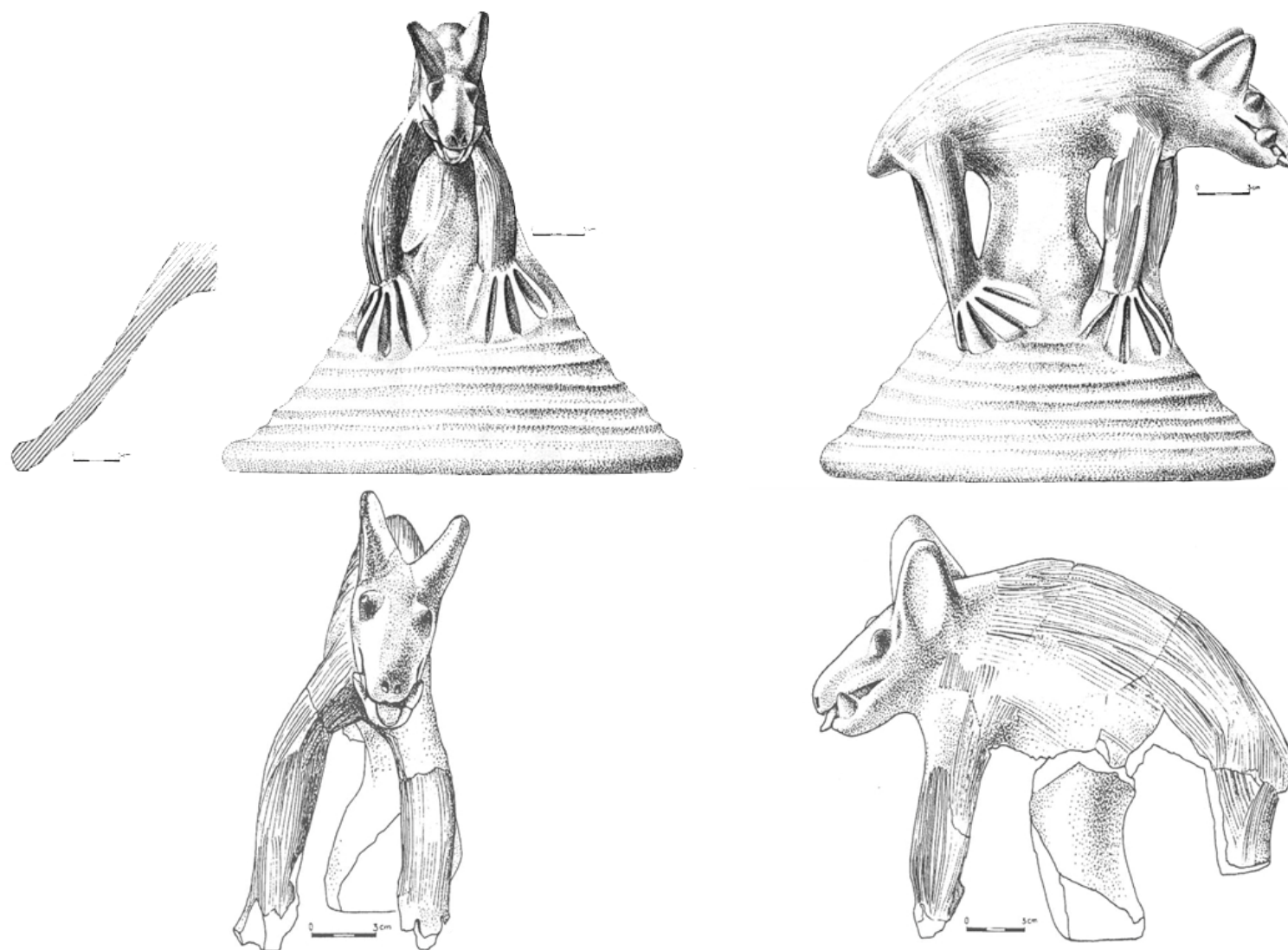


fig.4. Figurine zoomorfe. Cîrlomănești (Buzău). Secolele II-I a. Chr. (după Babeș 1977 și V. Sîrbu, 2004)

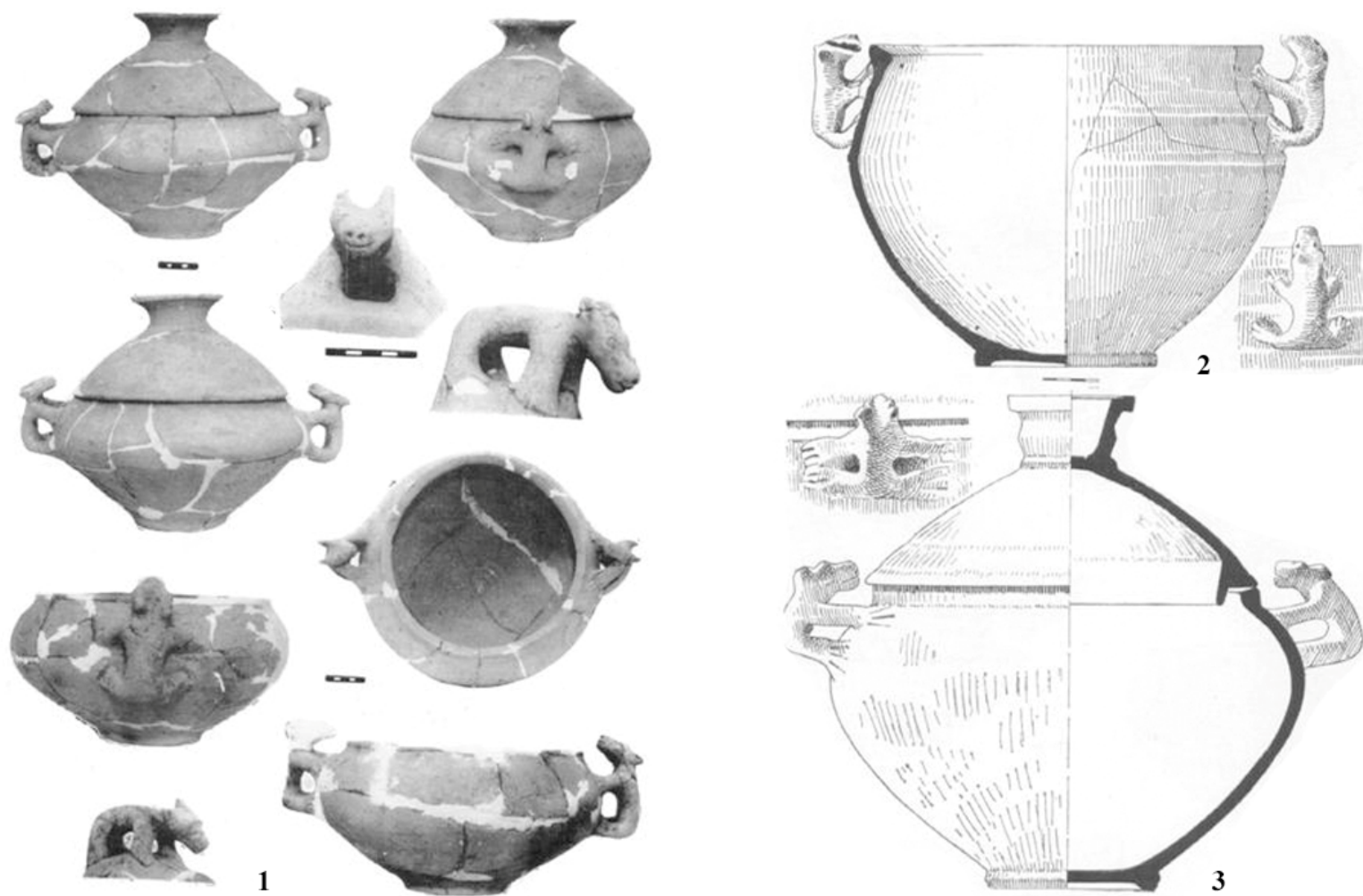


fig. 5. Vase cu tortițe zoomorfe.
 1. Bărboasa –Gălănești (Bacău); 2. Moldoveni-Gabăra (Neamț);
 3. Poienești (Vaslui). Secolele I-III p. Chr. (după Gh. Bichir, 1973).

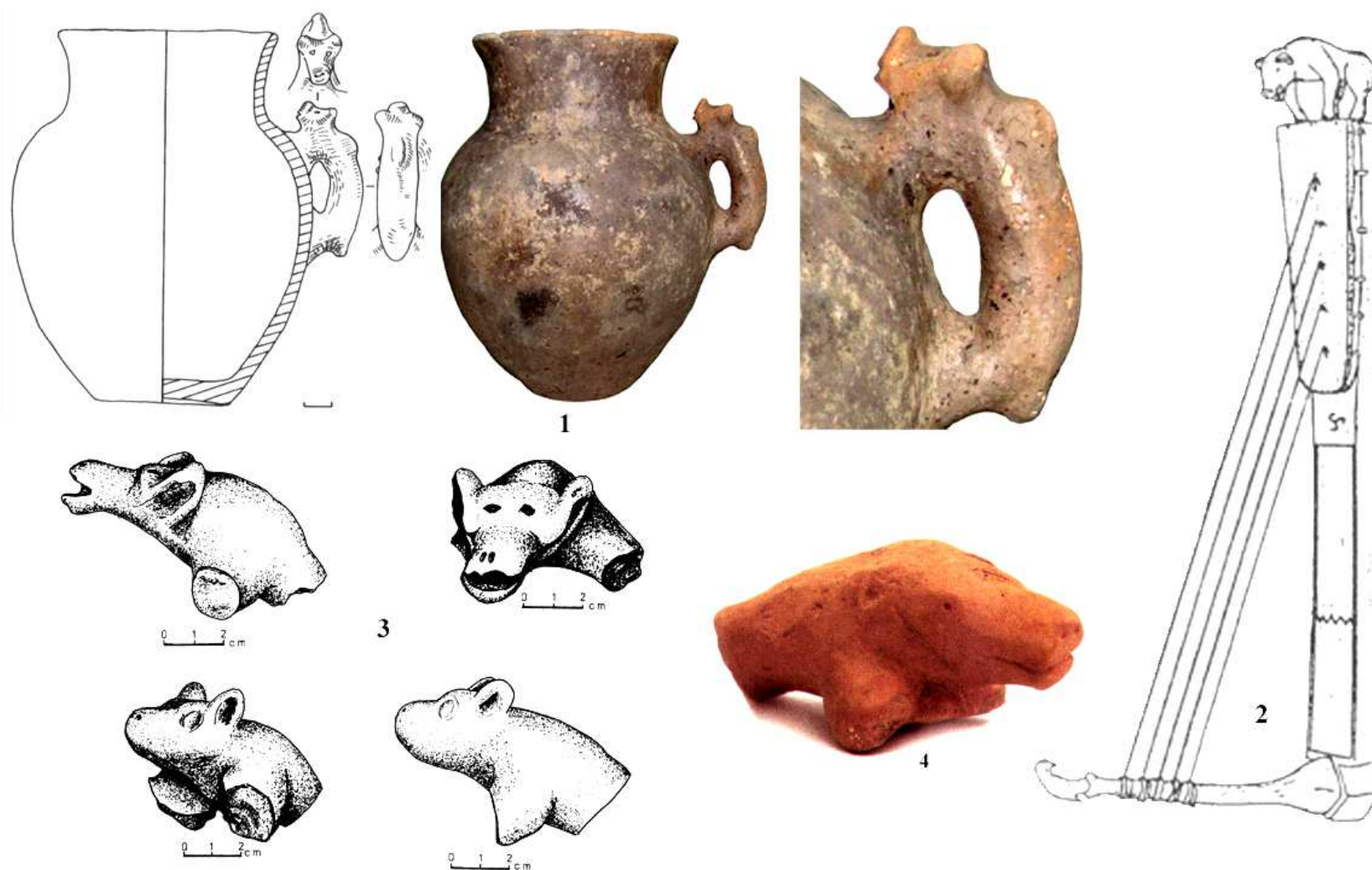


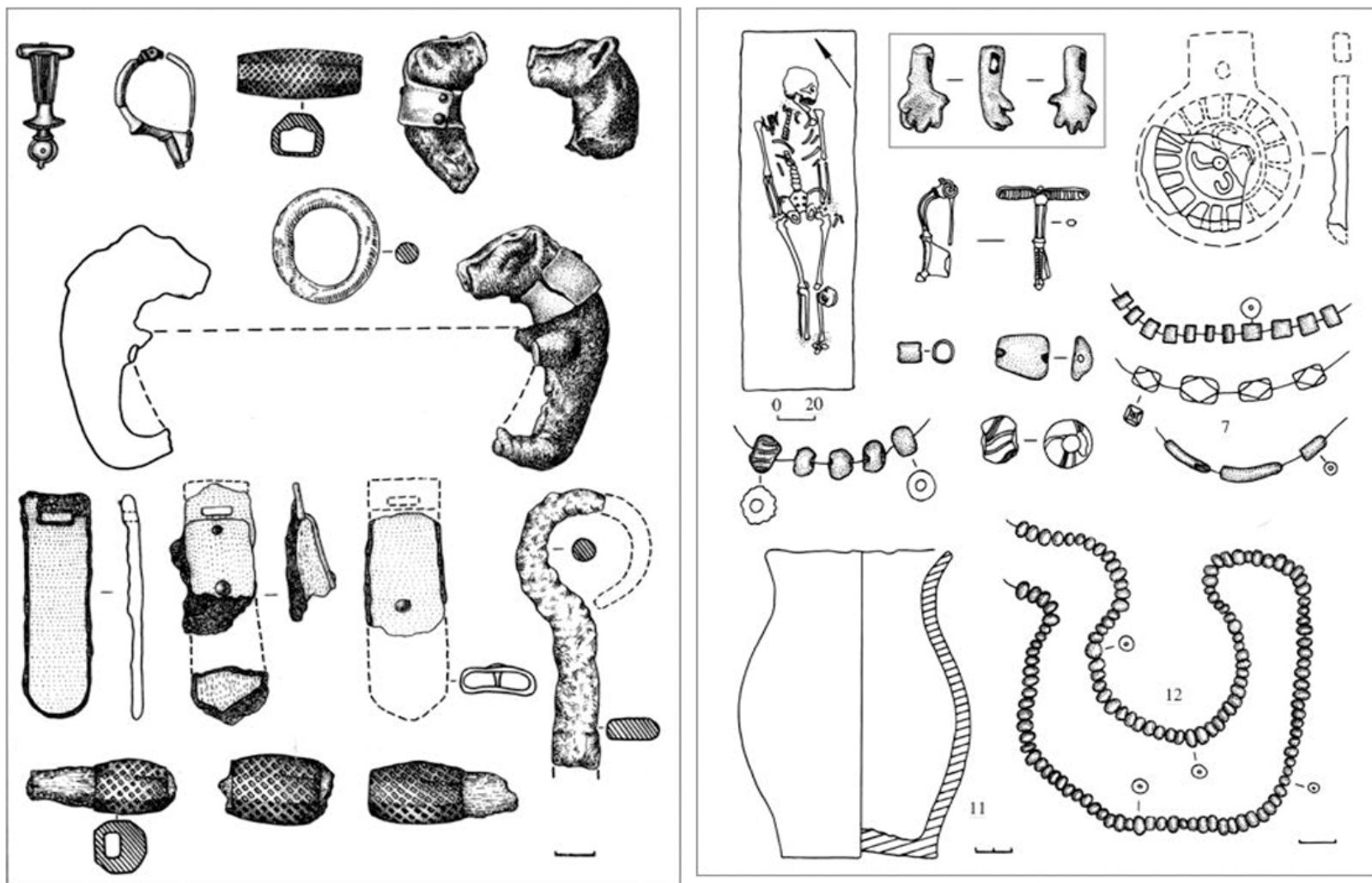
fig. 6. Vestigii sarmatice (1-2) și carpice (3-4) reprezentând urside.

1. Dumeni (Râșcani) (după S. Kurceatov, V. Bubulici 2004); 2. Kozyrka (Limanul Bugului) (după A. Simonenko 1999)
3. Vlădiceni-Bâzgoaia (jud. Neamț) (după M. Alexianu); 4. Pruteni (Fălești) (după Vornic, 2007).



fig.7.

Harta descoperirilor de gheare de urs în morminte de incinerare din Europa Centrală și de Vest din a doua epoca fierului.
(după: M. Schönfelder, 1994)



1 fig. 8. Vestigii sarmatice reprezentând urside.

1. Tortițe din lemn de la Olănești; 2. Labă de urs (în casetă) turnată din bronz de la Bocani (Fălești).
(după Kurceatov, Bubulici 2004)



fig. 9. Pietre tombale cu imaginiferi romani purtând blană de urs pe umeri. Secolul I p. Chr.

1. Cenialis (Mainz); 2. Aurelius Diogenes (Grosvenor Museum).
3. Imaginiferul Cenialis. Secolul I p. Chr. (Reconstituire de Peter Connoly, 1998).



fig. 10. Călărețul războinic de la Mana (Orhei). (Reconstituire grafică de Lilia Pogolșa).



1



3

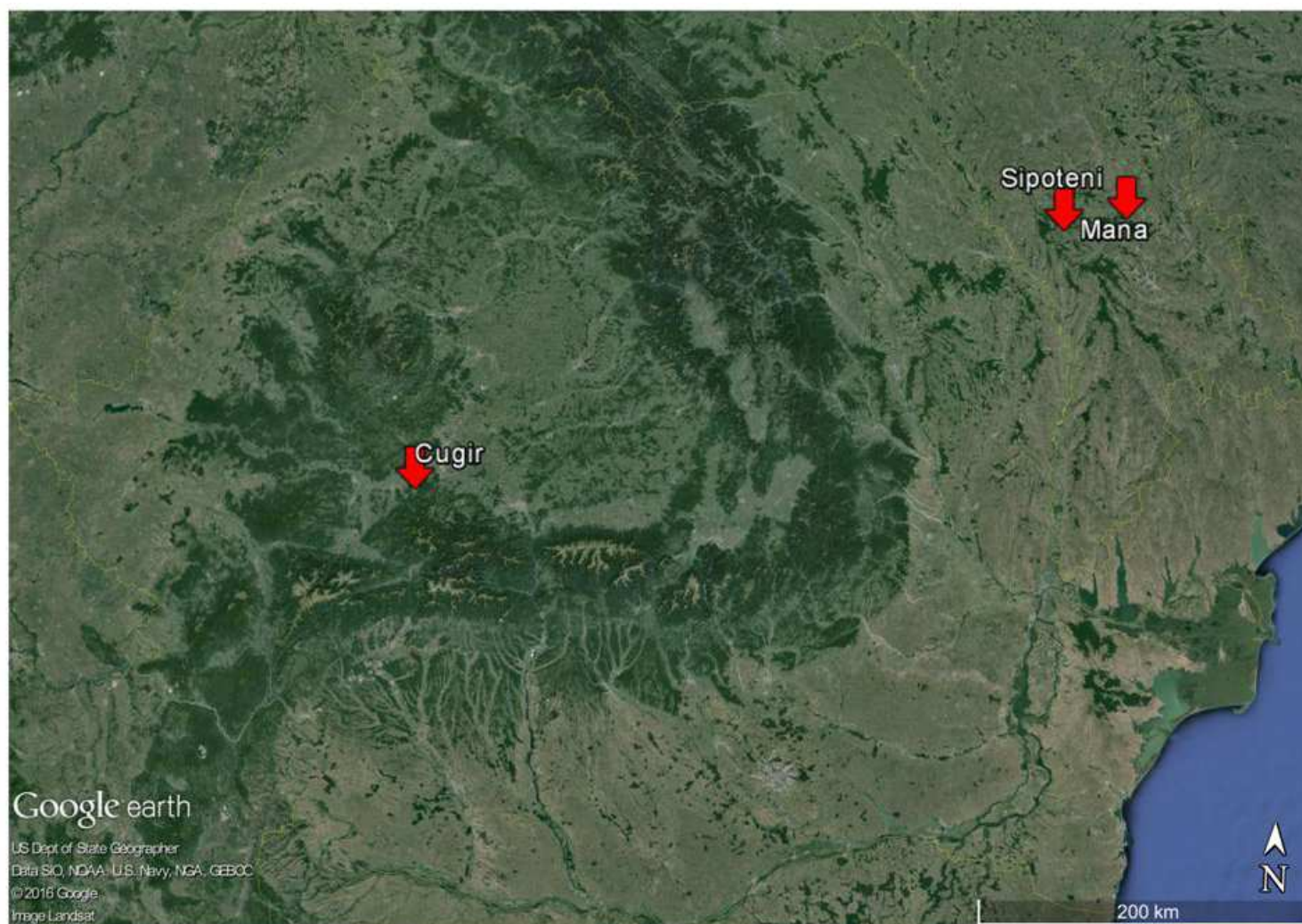


2



4

fig. 11. Jocul Ursului în tradițiile populare românești.
1. Dărmănești; 2. Moinești. 3-4 Jocul Ursarilor. Biserica din Olari (jud. Vâlcea).



**fig. 12. Morminte de incenerație în situlă de bronz.
1. Mana (Orhei); 2. Sipoteni (Călărași); 3. Cugir (Alba).**