

## UN VAS DE EXCEPȚIE DESCOPERIT RECENT ÎN SATUL IEZER, COM. PUIEȘTI, JUD. VASLUI

Mircea MAMALAUCA\*, Mircea OANCA\*\*

**Key words:** cup, bitronconism, verniss, decor, culture.

Studiul de față este generat de o descoperire recentă, realizată în perimetrul comunei Puiești, entitate administrativ-teritorială aflată la aproape 30 km nord de municipiul Bârlad. Aceasta se află în partea de sud-vest a Podișului Moldovenesc, în unitatea geomorfologică cunoscută sub numele de Colinele Tutovei, în partea vest-sud-vest a județului Vaslui.

Este cunoscut faptul că zona acestor coline se caracterizează prin prezența a numeroase culmi interfluviale, separate de o rețea hidrografică relativ bine conturată.

Descoperirea arheologică, ce face obiectul acestui articol, a fost făcută într-unul din satele comunei, aflat la 3 km sud de centrul acesteia. Este vorba de satul Iezer, care, la 1818, a fost semnalat sub denumirea de Vorniceni sau Gura Iezerului. În 1865, satul făcea parte din comuna Gâlțești, iar din 1871 aparține comunei Puiești<sup>1</sup>. Interesant este faptul că, până la această dată, zona a fost foarte puțin cercetată, siturile arheologice semnalate fiind extrem de puține<sup>2</sup>. Ar merita amintită, totuși, descoperirea din punctul Gura Iezerului, unde au fost surprinse urmele unei așezări cucuteniene.

Cercetarea de suprafață inițiată de noi, în cursul anului 2014, a avut ca punct de pornire un extrem de interesant vas, respectiv o cană, și câteva fragmente ceramice care ne-au fost oferite de domnul Constantin Gherghescu<sup>3</sup>, directorul Liceului Tehnologic Puiești. Domnia sa nu deținea, însă, informații foarte precise referitoare la descoperire, practic vasul i-a fost dat, în urmă cu mai mulți ani, de o învățătoare plecată între timp din localitate și cu care noi nu am putut intra în legătură. Singura informație care, până la un punct, s-a dovedit a fi, totuși, utilă este legată de locul de proveniență, indicat nu cu foarte mare exactitate. Este vorba de un punct aflat în partea sud-vest a satului Iezer, pe partea dreaptă a pârâului cu același nume. Datorită particularităților terenului, localnicii îl numesc Ciubota.

Pornind de la aceste informații, destul de sumare, am întreprins o cercetare de suprafață încheiată cu o interesantă descoperire. Pe malul drept al pârâului Iezer, la circa 30 m sud de acesta și la aproximativ 600 m sud-vest de marginea satului, am sesizat prezența unor puternice urme de arsură și mai multe fragmente ceramice și de chirpic. Aceste urme erau răspândite pe o suprafață de circa 30 mp. Probabil, în acel perimetru fusese o locuință, posibil de suprafață (Pl. I, fig. 1, 2). Dintre materialele ceramice colectate, cu prilejul cercetării perieghetice, amintim câteva fragmente care provin de la fundul inelar al unor vase lucrate la roată, din pastă fină, de culoare cenușie (Pl. III, fig. 1, 2), sau de la partea superioară a unor oale lucrate la roată, de asemenea, din pastă fină, de culoare cenușie (Pl. III, fig. 3, 4) și cărămidie (Pl. III, fig. 5). Fragmentelor descrise li se adaugă alte două, care provin posibil din corpul unor castroane, respectiv de la partea superioară (Pl. III, fig. 6), precum și fragmente

\* Muzeul „Vasile Pârvan” Bârlad, mircea [mamalaucă@yahoo.com](mailto:mamalaucă@yahoo.com).

\*\* Muzeul „Vasile Pârvan” Bârlad, myrxas\_oanca@yahoo.com.

<sup>1</sup> Dan Ravaru, *Cartea Puieștilor*, Editura ADC Vaslui, 1999, p. 65.

<sup>2</sup> Ghenuță Coman, *Statornicie, continuitate. Repertoriul arheologic al județului Vaslui*, București, 1980, p. 215-216.

<sup>3</sup> Mulțumim și pe această cale domnului director pentru informațiile oferite și pentru faptul că a decis să ofere muzeului această interesantă piesă.

dintr-o toartă (Pl. III, fig. 7). Merită amintit aici și un fragment dintr-un vas (oală?), lucrat la roată din pastă fină, de culoare roșie-cărămizie (Pl. III, fig. 8). Cu prilejul cercetării de suprafață, au fost descoperite și câteva fragmente desprinse din corpul unor vase, posibil oale, lucrate la roată din pastă zgrunțuroasă (Pl. III, fig. 9), de culoare cărămizie (Pl. III, fig. 10), cenușie (Pl. III, fig. 11), roșie-cărămizie, cu un decor meandric și de culoare cenușie (Pl. III, fig. 12). De asemenea, merită amintite și cele câteva fragmente care provin din corpul unor vase lucrate cu mâna din pastă grosieră (Pl. IV, fig. 13, 15). Singurul fragment, ceva mai mare și cu posibilitate de stabilire a tipului de vas, este ciobul desprins dintr-un bol lucrat cu mâna, din pastă grosieră de culoare cărămizie (Pl. IV, fig. 14).

Sigur numărul fragmentelor recoltate a fost mai mare, dar majoritatea sunt greu de încadrat din punct de vedere tipologic, fiind aproape imposibilă stabilirea tipului de vas din care s-au desprins.

În completarea materialului ceramic recoltat de pe suprafața presupusei locuințe, vom prezenta și cele câteva fragmente ceramice care ne-au fost oferite, o dată cu cana. Este vorba de un fragment desprins din corpul unui castron, lucrat la roată din pastă fină, de culoare cenușie (Pl. IV, fig. 16), un alt fragment desprins din partea superioară a unui castron, de mari dimensiuni, cu buza în forma literei T, lucrat la roată din pastă fină de culoare cenușie (Pl. IV, fig. 17). Interesant este și fragmentul desprins de la partea superioară a unui castron, cu buza mult răsfrântă spre exterior (Pl. IV, fig. 18), lucrat de asemenea la roată din pastă fină, de culoare cenușie. Din categoria vaselor lucrate la roată din pastă fină de culoare cenușie face parte și un fragment desprins de la partea superioară a unei căni (Pl. IV, fig. 19), precum și două fragmente desprinse din corpul unui vas de mari dimensiuni, probabil o oală (Pl. IV, fig. 20).

La fragmentele deja amintite, desprinse din corpul unor vase (boluri, castroane, oale), lucrate la roată sau cu mâna, din pastă de diferite calități, se mai adaugă un fragment, posibil, din corpul unei amfore, lucrate la roată din pastă nisipoasă, cu granulația mică, de culoare alb-gălbui (Pl. IV, fig. 21), dar și un fragment dintr-un vas din pastă zgrunțuroasă, probabil o oală de mari dimensiuni, cu pereții destul de groși (Pl. V, fig. 22). Un ultim fragment, oferit de directorul Liceului din Puiești, este unul de la partea inferioară a unei oale lucrate la roată din pastă fină, de culoare cenușie (Pl. V, fig. 24).

Fără îndoială, cea mai importantă piesă, care, de altfel, a generat și cercetarea de suprafață, este cana fragmentară, lucrată la roată din pastă foarte fină, bine arsă, de culoare cenușie închisă spre negru (practic este vorba de un strat de angobă de culoare neagră, Pl. II și VI). Stratul de angobă, datorită condițiilor din sol sau a celor de păstrare, se șterge foarte ușor. Cana este bitronconică, fundul inelar, cu o toartă lată, fațetată, dar cu partea superioară lipsă. Înălțimea, atât cât s-a păstrat, este de 20 cm, diametrul vasului în zona bitronconismului maxim este de 24,4 cm, iar cel al fundului de 9,8 cm. Nu putem face, însă trimiteri la lungimea totală a gâtului. Caracterul deosebit al acestei piese este dat, pe de o parte de forma extrem de îngrijită, de calitatea extraordinară a lutului, dar și de decorul desfășurat în cel puțin trei registre. Posibil ca, pe suprafața părții din vas care lipsește, să mai fi existat 1-2 asemenea registre.

Începând descrierea decorului de la partea superioară spre fundul vasului, constatăm că primul registru este format din două nervuri, în relief, care se desfășoară pe întreaga circumferință a gâtului căni. Între cele două nervuri sunt incizate, probabil cu roțițe ai căror dinți au avut forme rectangulare, rombice sau ovale, câte patru linii în zigzag, așezate mai apoi pe alte două linii paralele dispuse la baza liniilor frânte, întreg ansamblul constituindu-se într-o succesiune de triunghiuri isoscele.

Al doilea registru se desfășoară tot între două nervuri, dispuse cu 1,8 cm mai jos de primul. Și aici, decorul constă dintr-o înșiruire de triunghiuri, pe întreaga circumferință, de această dată dispuse puțin diferit de situația întâlnită anterior. Așa se face că aici găsim o succesiune de triunghiuri isoscele, unele cu vârful în sus și, imediat următorul, cu vârful în jos.

De asemenea, laturile triunghiurilor sunt legate printr-o succesiune de romburi și forme rectangulare care unesc vârful primului triunghi cu baza următorului. Și în cazul acestui registru, pot fi sesizate mici inexactități în privința realizării decorului. În cazul celui de-al doilea registru, însă, apare un element decorativ nou, respectiv o serie de alveolări înscrise în interiorul fiecărui triunghi.

Al treilea registru este dispus la 2,2 cm de cel de-al doilea, decorul realizat cu roțița fiind cuprins doar între o nervură aflată în partea de sus și două șiruri de romburi și forme rectangulare, aflate atât în partea de sus, cât și în cea de jos a registrului. Și în cadrul acestuia există o succesiune de triunhuri, de această dată din categoria celor obișnuite, unele cu vârful în sus, iar celelalte cu vârful în jos, la care se adaugă seria de alveolele. Șirul de triunhuri începe din partea dreaptă a torții și se încheie în partea stângă, fără însă a continua și sub ea. În câteva locuri, meșterul olar, posibil din neatenție, a ieșit cu decorul în afara laturilor triunghiurilor. Interesant este că, de această dată, triunghiurile sunt din categoria celor obișnuite, diferite de cele aflate în primele două registre.

Alături de cană, o altă piesă care merită amintită este un fragment dintr-un inel de fier, recuperat de la suprafața solului (Pl.V, fig. 2), despre care, având în vedere starea de conservare, nu se pot face prea multe aprecieri; este posibil să fi făcut parte din rândul pieselor de harnașament.

După prezentarea sumară a fragmentelor ceramice adunate în urma cercetărilor de suprafață, dar și a celor recuperate de la directorul Liceului din Puiești, vom încerca să propunem, cel puțin pentru o parte din fragmente, o încadrare cronologică și culturală. În urma studierii materialelor descoperite, se poate lansa ipoteza că avem o serie de piese frecvent întâlnite în aria culturii Sântana de Mureș-Černjachov, respectiv secolului IV d. Chr. Relevante fiind, în acest sens, analogiile pe care le putem încerca, raportându-ne la câteva din cele mai importante descoperiri, referitoare la cultura și perioada istorică menționată. Remarcăm că fragmentul ceramic, desprins probabil din corpul unui castron, lucrat la roată din pastă fină de culoare cenușie (Pl. IV, fig. 18) își găsește analogii în inventarul unor morminte cercetate în necropolele de la: Mihălășeni<sup>4</sup>, Bârlad-Valea Seacă<sup>5</sup>, Bârlad-Casa de Apă<sup>6</sup>, Lunca<sup>7</sup>, Sântana de Mureș<sup>8</sup>. Rămânând în sfera castroanelor, lucrate la roată din pastă fină, de culoare cenușie, merită amintit și fragmentul de vas (Pl. IV, fig.16) care se aseamănă foarte mult cu un castron recuperat dintr-un mormânt cercetat în necropola de la Bogdănești-Fălciu (M. 87)<sup>9</sup>, dar și cu un castron care provine din necropola de la Bârlad-Valea Seacă<sup>10</sup>. Din aceeași categorie face parte și fragmentul provenit dintr-un vas cu bitronconismul dispus puțin deasupra mijlocului, carenajul fiind ușor rotunjit, iar buza în forma literei T, peretele superior al vasului fiind aplecat spre interior. Acest tip de vas este prevăzut, în general, cu trei torți (Pl. IV, fig. 17), găsindu-și corespondențe în necropolele de la Mihălășeni<sup>11</sup>, Bârlad-Valea Seacă<sup>12</sup>, Târgșor<sup>13</sup>, Herăști<sup>14</sup>, Borșeni<sup>15</sup>. Un alt fragment ceramic, care e posibil să

<sup>4</sup> O. L. Șovan, *Necropola de tip Sântana de Mureș-Černjachov de la Mihălășeni (județul Botoșani)*, Editura Cetatea de Scaun, Târgoviște, 2005, Pl. 165/164.

<sup>5</sup> V. Palade, *Așezarea și necropola de la Bârlad-Valea Seacă, secolele III-V*, Editura ARC 2000, București, 2004, p. 247, fig. 1/5, 6, 14.

<sup>6</sup> V. Palade, *Necropola din secolul al IV-lea e.n. de la Bârlad-Casa de apă*, Mem.Antiq, III, 1971, p. 260, fig. 1/1).

<sup>7</sup> I. T. Dragomir, *Necropola birituală Sântana de Mureș - Černjachov (sec. III-IV E.N.)*, de la Lunca, Regiunea de sud a Moldovei, în „Danubius”, XIX, Galați, 2001, p. 165, fig. 22/3; p. 171, fig. 28/4)

<sup>8</sup> I. Kovács, *A marosszentannai, népvándorlaskari temető*, în *Dolgozatok. Travaux de la section numismatique et archéologique du Musée National de Transylvanie*, III, Cluj, 1912, p. 268, fig. 20/1, p. 283, fig. 41/2.

<sup>9</sup> Mircea Mamalaucă, Materialul urmează a fi publicat în curând.

<sup>10</sup> V. Palade, *op. cit.*, p. 631, M 499, fig. 263/2

<sup>11</sup> O. L. Șovan, *op. cit.*, Pl. 60/46.

<sup>12</sup> V. Palade, *op. cit.*, p. 627, fig. 259/9.

<sup>13</sup> Gh. Diaconu, *Tîrgșor - necropola din secolele III – IV, e.n.*, București, 1965, p. 204, Pl. LIV/1; p. 211, Pl. LXI/1.

provină de la partea superioară a unei căni lucrate la roată din pastă fină, de culoare cenușie (Pl. IV, fig. 19), își găsește corespondențe în câteva din mormintele necropolelor de la Mihălășeni<sup>16</sup>, Bârlad-Valea Seacă<sup>17</sup>, Hănești<sup>18</sup>, Izvoare<sup>19</sup>, Sângerei<sup>20</sup>.

Alături de fragmentele ceramice desprinse din corpul unor vase lucrate la roată din pastă fină, de culoare cenușie și, mai rar, cărămizie, au fost recuperate și câteva cioburi provenite din vase lucrate la roată din pastă zgrunțuroasă. Din nefericire, nu se pot face prea multe trimiteri la elemente care țin de tipologie sau categoriile de vase din care s-au desprins datorită dimensiunilor prea mici și a locului din suprafața vaselor din care acestea s-au desprins. Merită, totuși, remarcat fragmentul, care provine probabil dintr-o oală, cu un decor constând din o succesiune de linii ondulate și drepte, paralele (Pl. III, fig. 11). Un decor asemănător apare pe un vas de provizii, de mari dimensiuni, recuperat din locuința L 20 de la Bârlad-Valea Seacă<sup>21</sup>, pe suprafața unei amfore de la Mihălășeni<sup>22</sup> și pe corpul unei oale de la Budești.<sup>23</sup>

Privitor la fragmentul de cană, bogat și interesant ornamentat, căutând analogii, am constata că vase asemănătoare, raportându-ne la jumătatea inferioară, au mai fost descoperite în aria culturii Sântana de Mureș-Černjachov. În acest sens, amintim câteva descoperite în necropola de la Bârlad-Valea Seacă. Unul din acestea pare a avea aceeași formă, dar fără decor, iar un altul e posibil să aibă aceeași formă ca vasul de la Iezer, decorul constând din mai multe linii succesive în zig-zag<sup>24</sup>. O cană asemănătoare a fost recuperată din necropola de la Țirgșor. Diferența este dată de locul în care a fost amplasat decorul, respectiv în partea superioară a vasului, pe gât, acesta constând din benzi de câte trei linii lustruite, care se constituie într-un decor sub formă de romburi<sup>25</sup>. Două căni cu o formă apropiată de cea aflată în discuție provin din necropola de la Mihălășeni, vasele fiind însă lipsite în totalitate de decor<sup>26</sup>.

Este ușor de observat că vase ceramice apropiate ca formă de cel de la Iezer nu sunt foarte numeroase. Având în vedere că aproximativ 1/3 din vas lipsește, este destul de greu să afirmăm cu certitudine că vasele pe care le-am amintit sunt identice ca formă cu cel recuperat de noi. De asemenea, o parte din acestea au avut pe suprafața lor decor, dar niciunul atât de bogat și elaborat ca cel de pe cana aflată în discuție.

Interesant este că sunt și alte categorii de vase pe care găsim decoruri apropiate de cel de pe cană. În acest sens amintim castronul, din mormântul de incinerare M 303 de la Bârlad – Valea Seacă, pe suprafața căruia a fost incizat un ansamblu de triunghiuri, formate dintr-o succesiune de linii realizate cu roțița dințată, dispuse în așa fel încât în urma suprapunerii a două triunghiuri s-a obținut un dreptunghi. O piesă foarte interesantă, atât în privința formei,

<sup>14</sup> B. Mitrea, C. Preda, *Necropole din secolul al IV-lea e.n. din Muntenia*, București, 1966, p. 355, fig. 222/4.

<sup>15</sup> I. Mitrea, Ghe. Dumitroaia, E. Ciubotaru, *Cercetările arheologice de la Borșeni-Neamț*, Memoria Antiquitatis, XXI, 1997, p. 151, fig. 12/2.

<sup>16</sup> O. L. Șovan, *op. cit.*, Pl. 84C/2.

<sup>17</sup> V. Palade, *op. cit.*, p. 298, fig. 26/5, 6; p. 337, fig. 35/6.

<sup>18</sup> E. Zaharia, N. Zaharia O. L. Șovan, *Necropola din secolul al IV-lea de la Hănești-jud. Botoșani*, Arheologia Moldovei, XVI, 1993, p. 170, fig. 15B/1.

<sup>19</sup> R. Vulpe, *Izvoare – săpăturile din 1936 – 1948*, București, 1957, p. 289, fig. 308.

<sup>20</sup> L. Ciobanu, *Vestigii ale culturii Sântana de Mureș-Černjachov de la Sângerei*, în „Tyragetia”, SN, Vol. I (XVI), nr. 1, 2007, p. 328, fig. 1/3.

<sup>21</sup> V. Palade, *op. cit.*, p. 259, fig. 32.

<sup>22</sup> O. L. Șovan, *op. cit.*, Pl., 162/13.

<sup>23</sup> VI. Vornic, *Așezarea și necropola de tip Sântana de Mureș-Černjachov de la Budești*, Editura Pontos, Chișinău, 2006, p. 333, p. 335, fig. 27/7.

<sup>24</sup> V. Palade, *op. cit.*, p. 437, fig. 107/12; p. 551, fig. 203/4.

<sup>25</sup> Gh. Diaconu, *op. cit.*, p. 247, Pl. XCVII/2.

<sup>26</sup> O. L. Șovan, *op. cit.*, pl. 115A/3, Pl. 172/100.

cât și a decorului, este cazanul din M 105, din aceeași necropolă<sup>27</sup>, decorul fiind compus dintr-o succesiune de linii punctate, așezate sub forma unor triunghiuri. Remarcabil este și paharul de lut, din mormântul de înhumăție M 335, pahar acoperit aproape în întregime cu un decor constituit din două rânduri de linii în zigzag, iar în interiorul liniilor frânte se află câte trei sau patru flori stilizate. Dacă pe vasul de la Iezer se află câte o alveolă în interiorul triunghiurilor, aici avem alte forme, puțin mai elaborate<sup>28</sup>.

Vase cu decor bogat, dispus sub formă de triunghi, cu un număr mai mare sau mai mic de linii punctate succesiv, găsim și în necropola de la Mihălășeni. Asemenea decor apare pe un pahar, respectiv un bol de lut<sup>29</sup>.

Vase ceramice cu decor bogat, incizat în lutul moale, apar și în siturile arheologice din sudul țării. Dovadă este fragmentul dintr-un bol de culoare neagră, foarte bogat ornamentat cu linii punctate succesiv și imprimate pe aproape întreaga suprafață a vasului, constituindu-se în diferite forme geometrice, respectiv triunghiuri, dreptunghiuri, etc, piesă descoperită la Alexandria<sup>30</sup>.

Revenind la cană aflată în discuție, putem afirma, fără teama de a greși, că avem un vas deosebit, foarte rar dacă nu unic, realizat dintr-o pastă foarte fină, uniform arsă, dar, mai ales, foarte frumos ornamentată. În literatura de specialitate, avută la dispoziție, nu am mai găsit un vas similar, ci doar câteva vase relativ asemănătoare, în ceea ce privește forma, dar nu și decorul. Vasul acesta a fost rodul muncii și imaginației unui meșter olar priceput, care stăpânea atât meșteșugul olăritului, cât și cel al decorării, dovedindu-se a fi un adevărat artist.

După părerea unor specialiști, vasele foarte bogat și frumos ornamentate ar putea fi încadrate în rândul obiectelor de lux sau pot fi legate de practici rituale<sup>31</sup>. Având în vedere că informațiile noastre legate de practicile religioase din perioada culturii Sântana de Mureș-Černjachov sunt destul de limitate, am putea accepta prima variantă.

Dacă în ceea ce privește destinația exactă a vasului pot exista semne de întrebare, în privința încadrării cronologice și culturale lucrurile sunt mai clare: atât cana, cât și fragmentele ceramice descoperite aparțin perioadei secolului IV d. Chr., perioadă extrem de bine reprezentată în zonă. În acest sens, este suficient să amintim aici marea așezare și necropolă de la Bârlad-Valea Seacă, dar și alte descoperiri care vorbesc de locuitorii din acest areal geografic, într-o perioadă extrem de interesantă din punct de vedere politic, etnic, social, militar, cultural.

Cultura specifică perioadei căreia îi aparțin artefactele arătate reprezintă o simbioză între cultura populației autohtone, aflată în plin proces de romanizare, cea a populațiilor sarmatice, a cărei influență este resimțită în acest areal începând cu secolul II p. Ch. La cele două caracteristici, se adaugă contribuția materială și spirituală romană, și aportul populației gotice aflate în migrație, aceștia reprezentând probabil liantul care a adus la un loc celelalte culturi.

În acest context trebuie gândite și înțelese descoperirile din comuna Puiești, satul Iezer, ele putând fi considerate drept punct de pornire pentru viitoare campanii de cercetare sistematică a zonei.

<sup>27</sup> V. Palade, *op. cit.*, p. 516, fig. 175/7

<sup>28</sup> *Ibidem*, p. 575, fig. 220/3a, 3b.

<sup>29</sup> O. L. Șovan, *op. cit.*, Pl. 285/95, 97.

<sup>30</sup> I. Ioniță, *Contribuții cu privire la cultura Sântana de Mureș-Cerneahov pe teritoriul republicii Socialiste România, în Arheologia Moldovei*, IV, 1966, p. 208, fig. 14/2

<sup>31</sup> È. A. Symonovič, *Ornamentaciia černjachovskoj keramiki*, în *Materialy i issledovanija po arheologii SSSR* (MIA), 116, Moskva, 1964, p. 274.

## **AN EXCEPTIONAL VESSEL DISCOVERED RECENTLY IN THE IEZER VILLAGE, COM. PUIEȘTI, JUD. VASLUI**

This study start from a recent discovery made in the perimeter of Puiești, administrative territorial entity, located about 30 km north of the city of Bârlad.

Surface, the research area initiated by us in 2014, near the village Iezer, point Ciubota, com. Puiești had started with a very interesting bowl or a mug and some ceramic fragments that have been provided by Mr Constantin Gherghescu, School Technology Director Puiești.

At the final of the research area in the specified zone were discovered traces of a possible housing area, from which perimeter were collected several pottery fragments, drawn from various wheel-made vessels, from fine or coarse paste, or hand-made.

Without doubt the most important piece, which also has generated the research area, is cup fragmentary pottery wheel-made from a very fine pulp, well burned, dark gray to black (basically it is about a layer of verniss black, Pl. II and VI). The cup is bitruncated, having a bottom ring with a wide handle, faceted, but with the top missing. Height, as far as preserved, is 20 cm, width of the vessel in the bitronconism area is maximum 24.4 cm, while the bottom is 9.8 cm. The particular property of this piece is given, on the one hand by the special shape, extremely well carried, by the extraordinary quality of the clay but also by the scenery carried out on at least three registers. It is possible that on the side surface of the bowl, which is missing, to exist also there, 1-2, records.

Regarding the chronological and cultural classification both, cup and discovered pottery fragments belonging to the period of the fourth century p. Chr., respectively to the culture Sântana de Mureș-Černjachov period, extremely well represented in the area.

### **Lista ilustrației**

Pl. I: Ortofotoplan.

Pl. II: Cană desen.

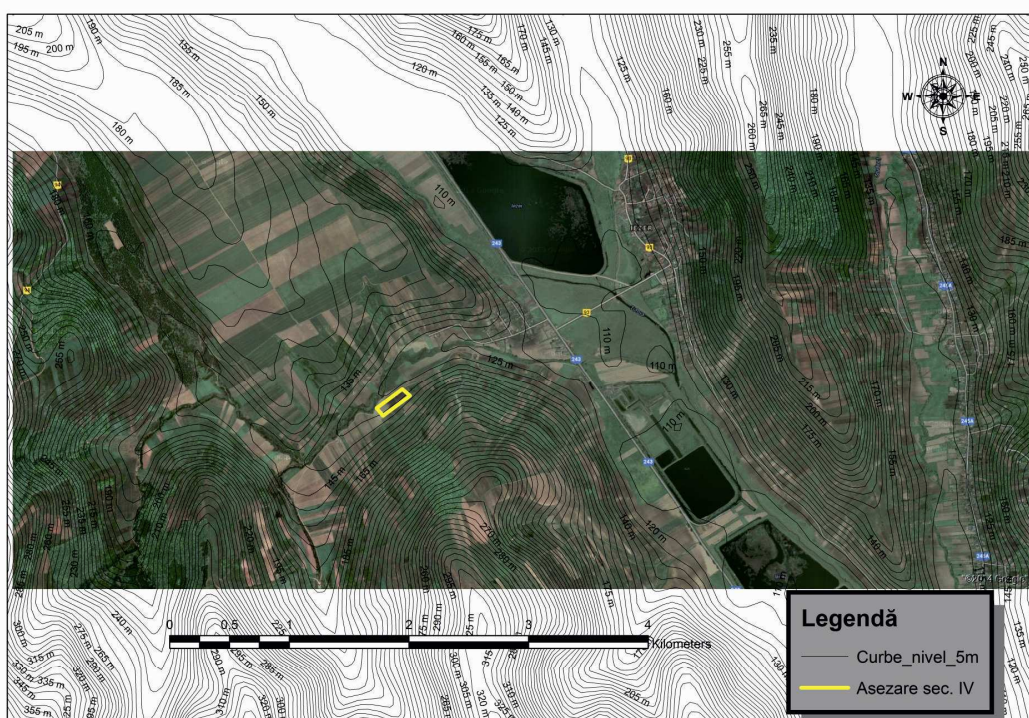
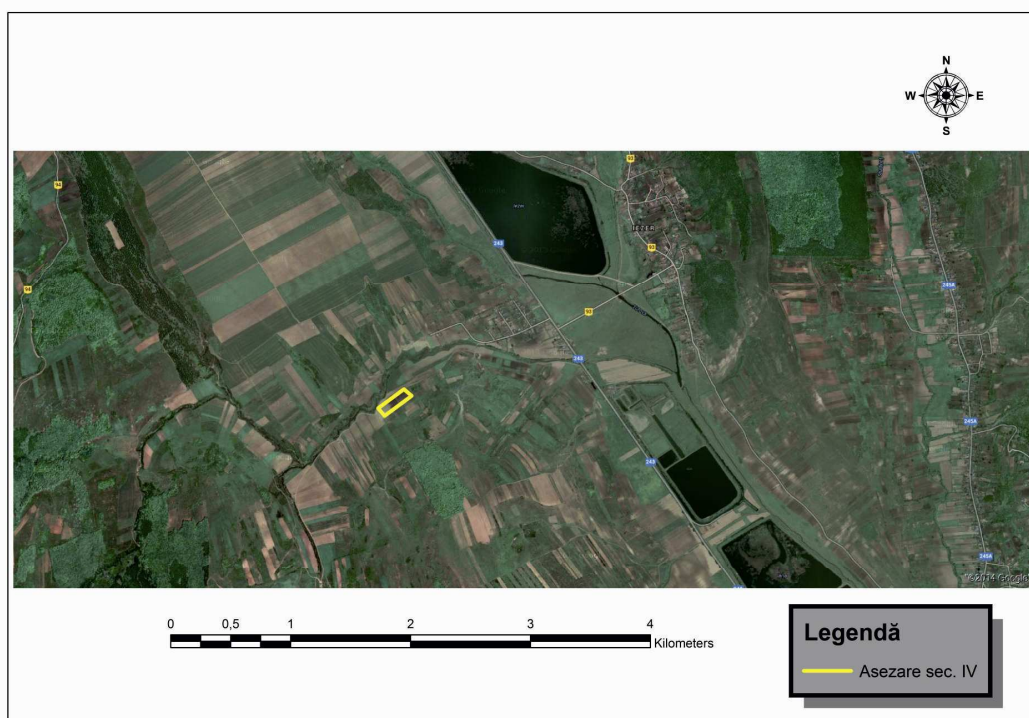
Pl. III: Fragmente ceramice (1-12).

Pl. IV: Fragmente ceramice (13-21).

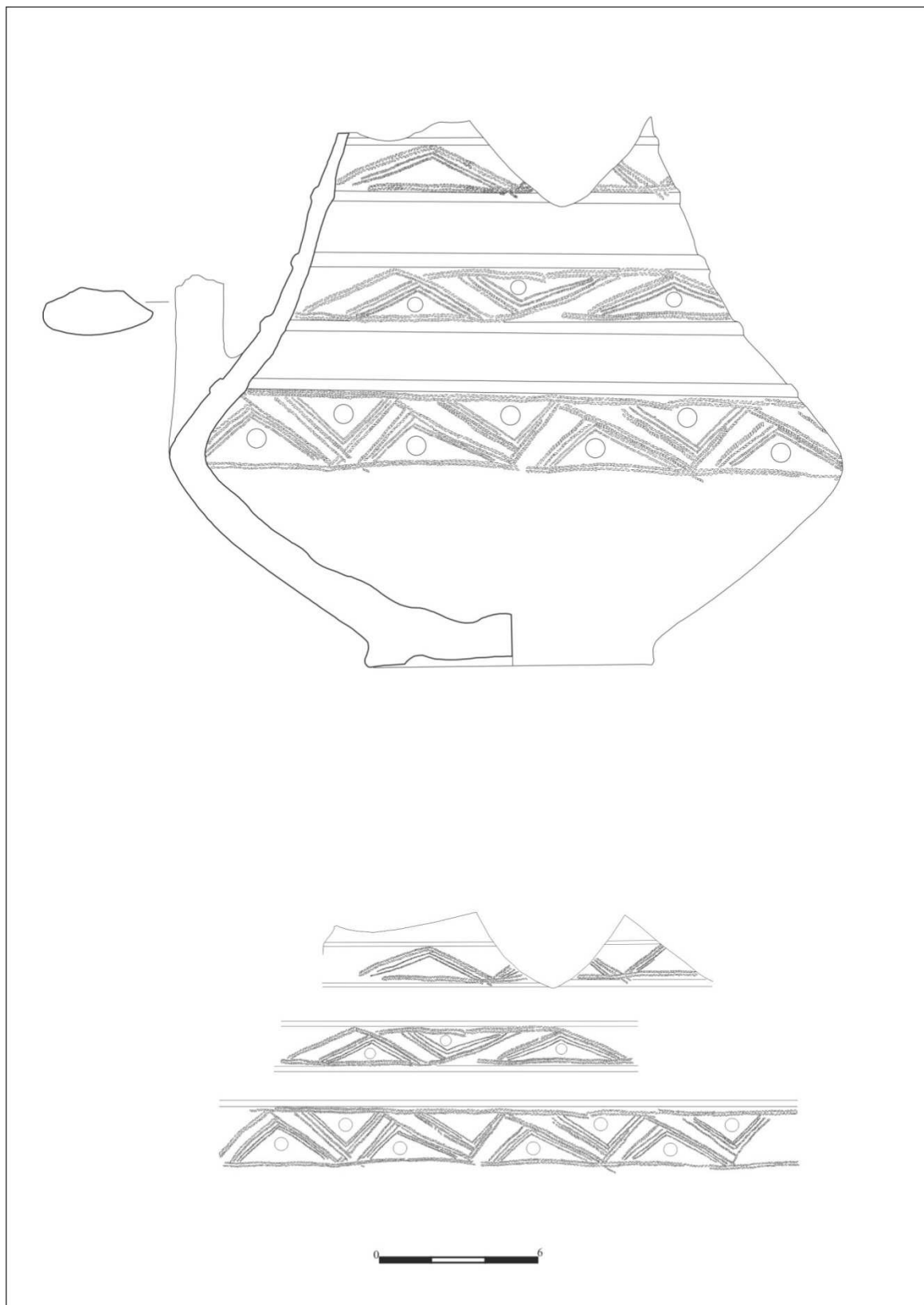
Pl. V: Fragmente ceramice (22-24).

Pl. VI: Foto cană.



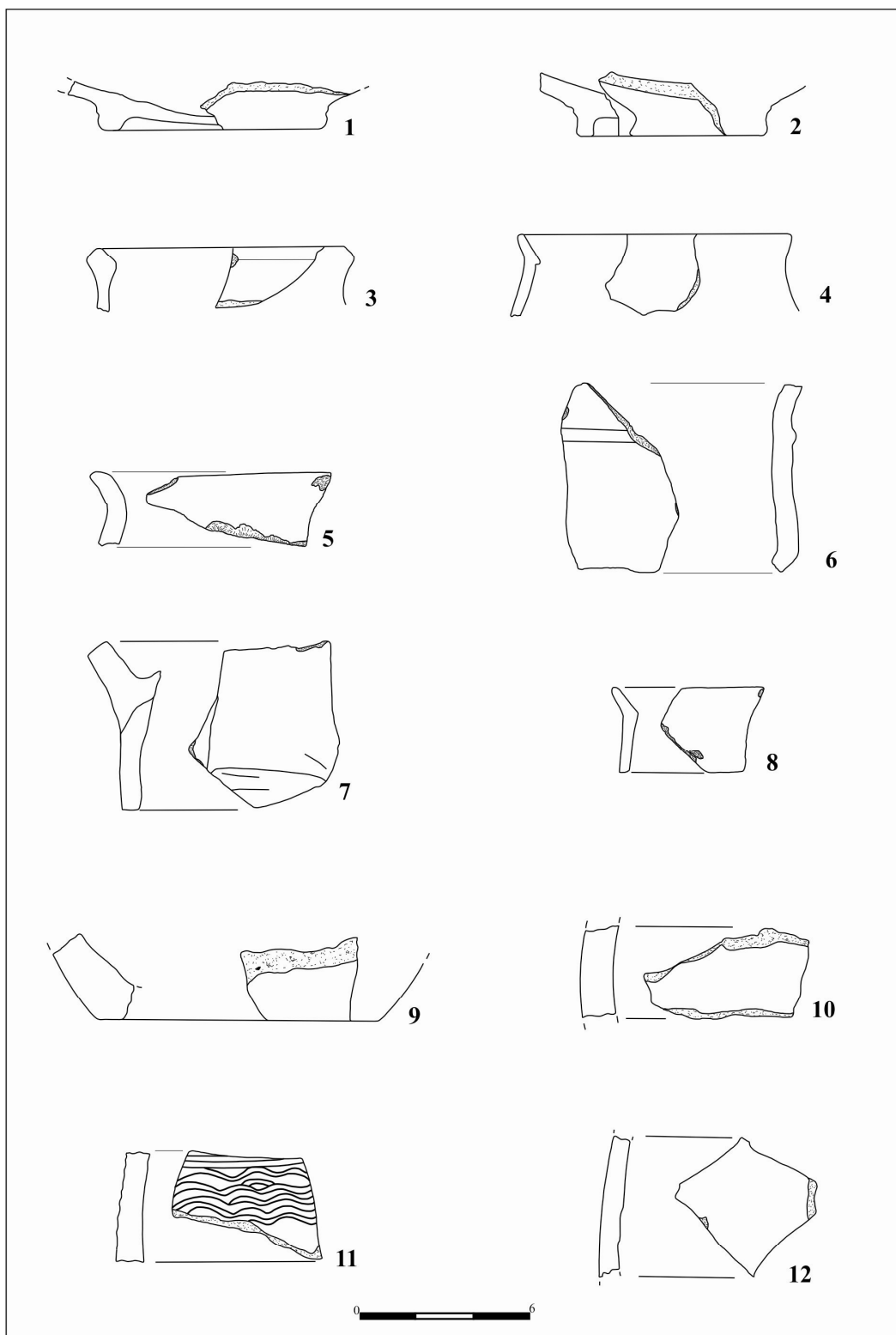


PLANȘA I

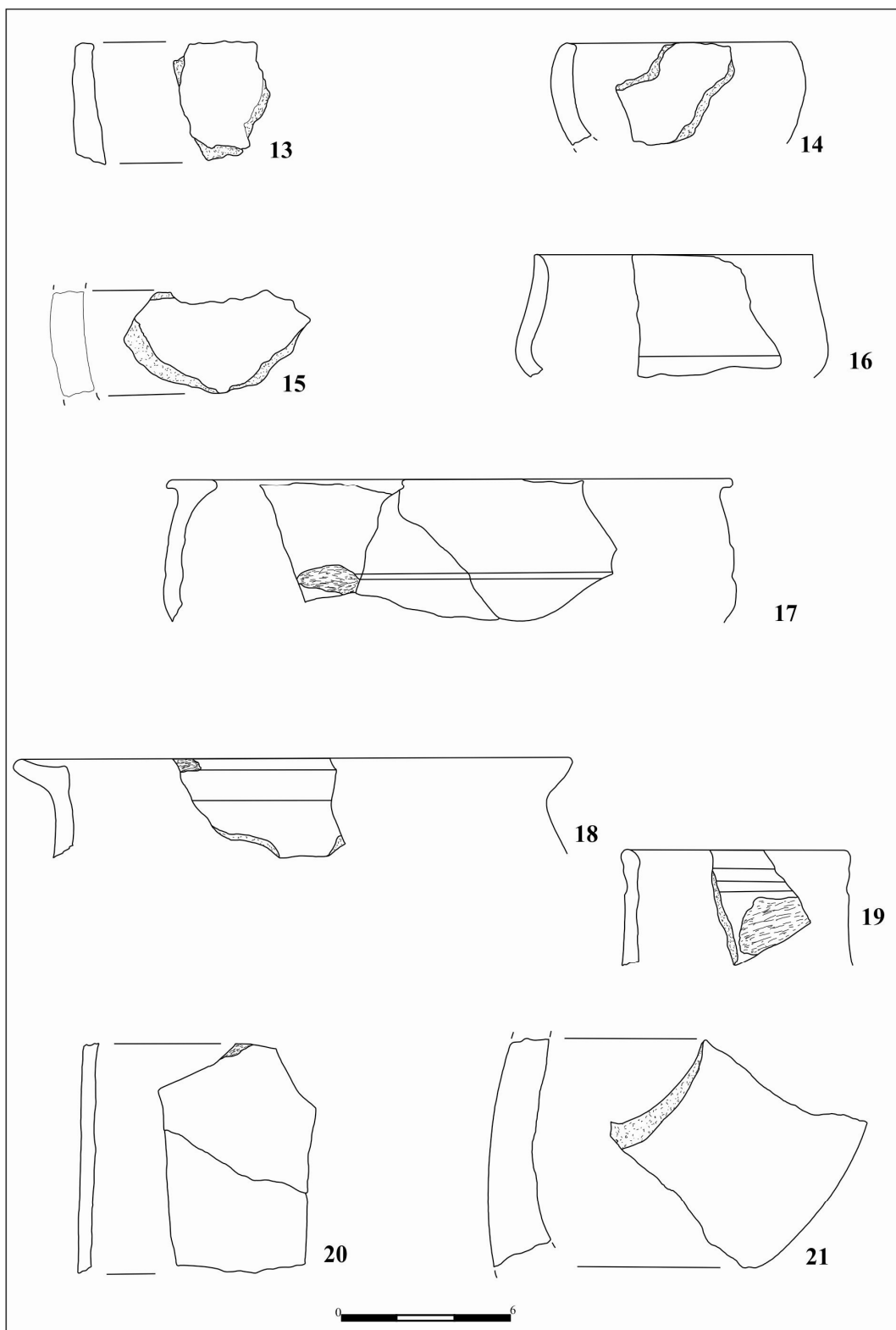


PLANȘA II

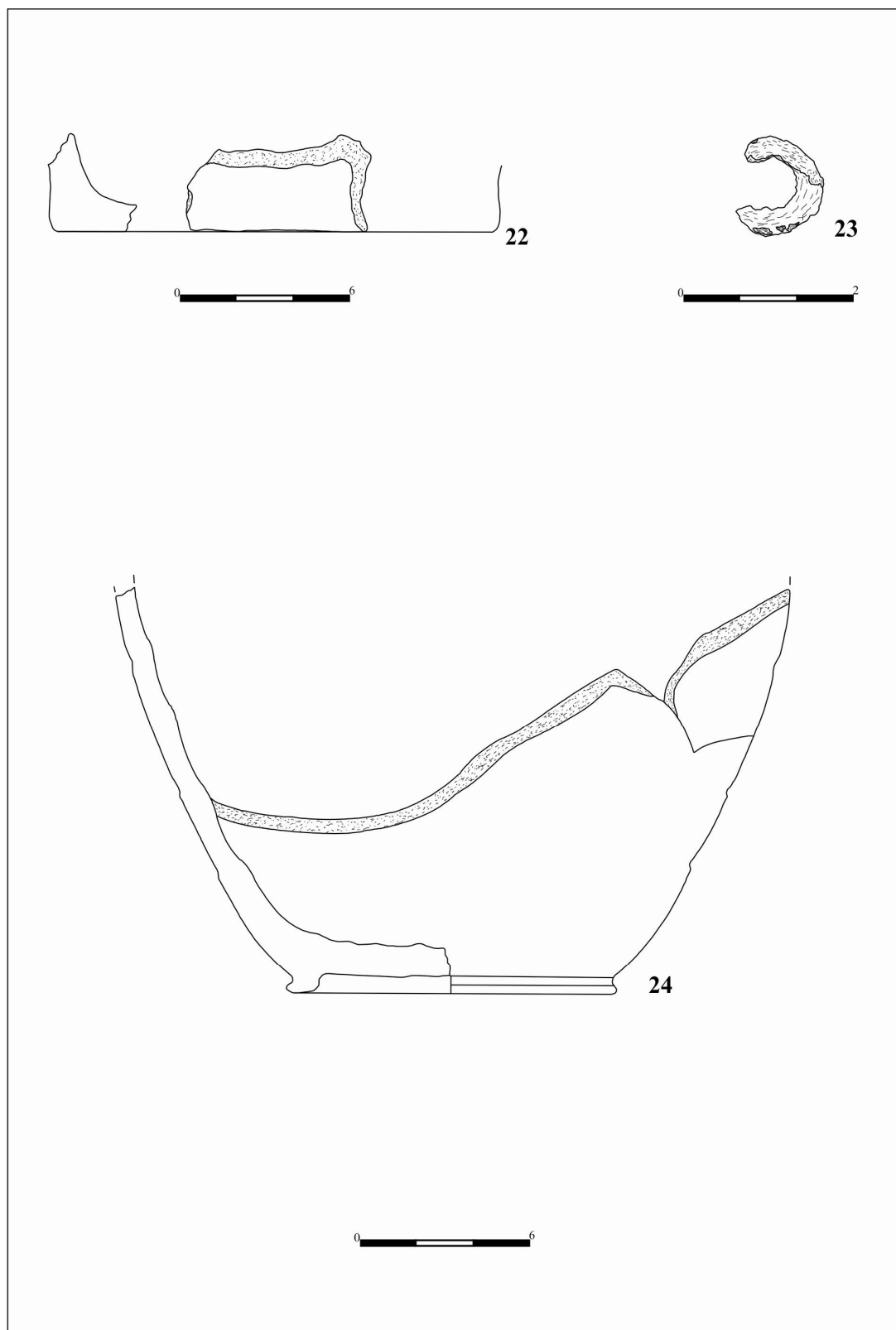




PLANȘA III



PLANȘA IV



PLANȘA V



PLANȘA VI