

# UN SANCTUAR CASNIC SAU COMUNITAR LA SCÂNTEIA. STUDIU DE ETNORELIGIE, ETNOARHEOLOGIE, ARHEOLOGIE

Gheorghe LAZAROVICI<sup>1</sup>, Cornelia-Magda LAZAROVICI<sup>2</sup>, Doris MISCHKA<sup>3</sup>,  
Carsten MISCHKA<sup>4</sup>, Senica ȚURCANU<sup>5</sup>, Mircea OANCĂ<sup>6</sup>, Adela KOVÁCS<sup>7</sup>,  
Ștefan HONCU<sup>8</sup>, Alexandru BERZOVAN<sup>9</sup>

**Key words:** Scânteia, Cucuteni A3, community sanctuary, dwelling with a storey, rituals, altar with bucrania and horns

Sanctuarul a fost cercetat sub numele de complexul L14<sup>10</sup>, fiindcă din primele sondaje apăreau două locuințe L14 și L15. Acest complex era amplasat în sfertul de SV al așezării fortificate, unde prospectările magnetometrice indicau o locuință de mărime mijlocie (fig. 1a, marcaj roșu).

## Comentarii

După cercetarea complexului s-au emis două ipoteze despre funcționalitatea lui: a. Sanctuar comunitar (Gh. Lazarovici); b. Sanctuar casnic (C.-M. Lazarovici<sup>11</sup>). Pentru a lămurii colegii și pe cei interesați despre unele asemănări și diferențe între cele două ipoteze credem necesar să aducem unele argumente pro și contra.

## De ce sanctuar comunitar ?

Deoarece unii arheologi au încă reticențe ca în Neoliticul sud-est european să avem Temple<sup>12</sup>, sunt necesare unele precizări cu privire la nuanțele dintre templu și sanctuar. Dacă facem comparații între diferite epoci și perioade istorice, atunci diferențele pot fi mari. Dacă analizăm pentru fiecare epocă funcționalitatea, inventarul fix și mobil, atunci găsim unele

<sup>1</sup> Universitatea Lucian Blaga, Sibiu; [ghlazarovici@yahoo.com](mailto:ghlazarovici@yahoo.com).

<sup>2</sup> Institutul de Arheologie Iași; [magdamantu@yahoo.com](mailto:magdamantu@yahoo.com).

<sup>3</sup> Institut für Ur- und Frühgeschichte, Erlangen; [doris.mischka@fau.de](mailto:doris.mischka@fau.de).

<sup>4</sup> Institut für Ur- und Frühgeschichte, Erlangen; [carstenmischka@gmail.com](mailto:carstenmischka@gmail.com).

<sup>5</sup> Complexul Muzeal Național Moldova Iași; [senicat2000@yahoo.com](mailto:senicat2000@yahoo.com).

<sup>6</sup> Muzeul „Vasile Pârvan” Bârlad; [myrxas\\_oanca@yahoo.com](mailto:myrxas_oanca@yahoo.com).

<sup>7</sup> Muzeul de Istorie Botoșani; [adelina\\_ab@yahoo.com](mailto:adelina_ab@yahoo.com).

<sup>8</sup> Institutul de Arheologie Iași; [stefanhoncu@yahoo.com](mailto:stefanhoncu@yahoo.com).

<sup>9</sup> Institutul de Arheologie Iași; [berzovanalexandru@gmail.com](mailto:berzovanalexandru@gmail.com).

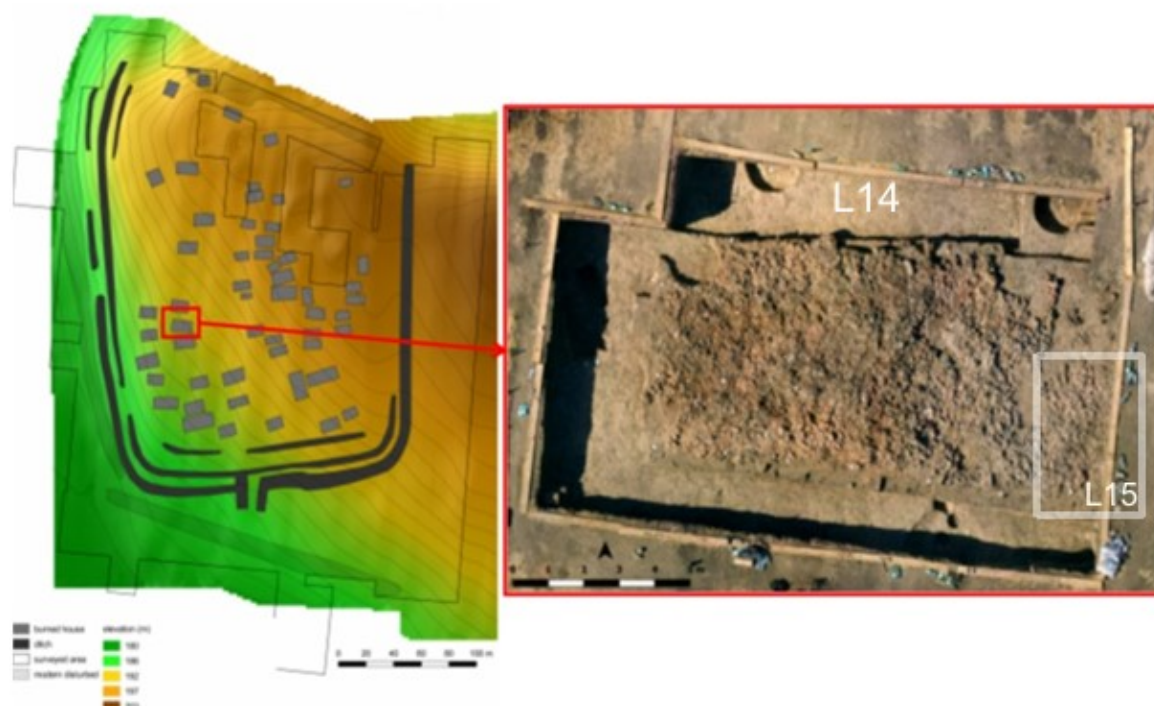
<sup>10</sup> Îl numim în continuare **L14**, deoarece fotografiile și documentația s-au înregistrat sub acest nume.

<sup>11</sup> Domestic: Lazarovici C.-M., *Domestic sanctuaries in Cucuteni-Tripolye Civilization*, în Abstracts, 16-th Annual Meeting. The European Association of Archaeologists, 1st -5 th September 2010, The Hague-The Netherlands, p. 160-161.

<sup>12</sup> Lichter Cl., „Tempel” der Jungsteinzeit und Kupferzeit Südosteuropas, în P. Kalábková, B. Kovár, P. Pavúk, J. Suteková (eds.), *PANTA REI. Studies in chronology and cultural development of the SE and Central Europe in Earlier Prehistory presented to Juraj Pavúk on the occasion of his 75 birthday*, Studia Archaeologica et Mediaevalia, XI: Bratislava, 2010, p. 581- 591, și-a exprimat într-un studiu unele rezerve privind acești termeni, pe bună dreptate dacă comparăm templele monumentale din piatră din Anatolia din mileniul 10-9 BC cu cel de la Parța sau poate altele din Balcani sunt diferențe majore. Dar interiorul are multe elemente comune: altarul, banca, vatra, coloana, piese monumentale, vase de cult ș.a.; Kovács Adela, *Temple, sanctuare, altare în Neoliticul și Epoca Cuprului din sud-estul Europei*, Ed. Karl A. Romstorfer, Suceava, 2016, p. 68, 71, 75.

asemănări, deosebiri, dar și diferențe<sup>13</sup>.

### 2016 Excavations: L14 (with storey and 2 rooms) +L15



a



b

Fig. 1b. Scânteia. Situația cercetărilor româno-germane din 2015-2017: prospectările (a) și săpătura (a-b).

<sup>13</sup> La o comparație trebuie ținut cont de aceste criterii; vezi și Mateș Adela, *Temple, sanctuare, altare în Europa în Neolitic și Epoca cuprului*, DissDoc., Universitatea Lucian Blaga, Sibiu, p. 56, 57 și relația cu piesele monumentale. Temple - sanctuare; Kovács Adela, *op. cit.*, 2016, p. 68, 71, 75.

Pentru a nu provoca zâmbete la noțiunile de *templu* sau *arhitectură*..., noi am numit descoperirea de la Parța ca Sanctuar, bazându-ne pe statuia monumentală, numeroasele mese-altar monumentale<sup>14</sup>, altarele din afară, din imediata vecinătate a construcției. Toate aceste atribute arhitectonice cu roluri funcționale diferite se regăsesc în timp.

Definițiile generale din DEX pentru templu indică un... *Edificiu consacrat găzduirii unor divinități și destinat practicării unui cult religios*. În același loc se pune semn de egalitate cu Sanctuar central al cultului evreiesc de pe Muntele Moria, Ierusalim, dar acolo era cultul unei singure divinități la acea vreme. Conform DEX, sanctuarul este *...parte a unui lăcaș de cult unde se oficiază diferite ceremonii religioase, considerat ca loc sfânt; orice loc destinat ritualurilor în cinstea unei divinități...* prin extindere *orice lăcaș de cult*. Sunt ușoare deosebiri, deși în vorbirea curentă cele două noțiuni se substituie, așa cum am văzut la Ierusalim.

Vom începe analiza noastră cu monumentele cultice ale culturii Cucuteni, fiind mai apropiați de problematică. Situl care a oferit cele mai multe astfel de construcții este, fără îndoială, Trușești-*Țuguieța*. Ne oprim mai întâi asupra construcției L24, unde primul rând de dărâmături provenea de la pereți, cum arată și aspectul fragmentelor desenate<sup>15</sup>.

Deși cercetarea nu a fost dintre cele mai strălucite, lipsind numeroase detalii și descrieri, cu toate acestea Cornelia-Magda Lazarovici a făcut o primă reconstituire. Dintre piesele monumentale amintim o statuie dublă reprezentând o divinitate dublă ca Bărbat-Femeie. De la Trușești provin, din păcate, și alte piese de cult de mari dimensiuni, pentru care nu există informații clare cu privire la locul descoperirii lor<sup>16</sup>. La acestea se adaugă o vatră monumentală, groasă, mobilă, aflată în colecțiile Complexului Muzeal Național Moldova Iași, fără indicații privind locul descoperirii, dar care după aspect și dimensiuni indică apartenența la un sanctuar comunitar; amplasarea ei ar fi fost potrivită la parterul L24, acolo unde noi am și redat-o (fig. 2a).

În lucrarea monografică de la Trușești, pentru L24 se menționează două niveluri de chirpici. Cel superior, mai împrăștiat, poate proveni de la pereții etajului.

Când a avut loc incendiul, pereții de chirpici de la parter au căzut atât lângă perete, dar și pe ambele părți ale acestuia.

### Trușești L24

Prezența statuii monumentale, vatra, resturile de chirpici din bucăți masive pe care se afla statuia dărâmată de pe al doilea nivel (cel inferior<sup>17</sup>) și descrierile publicate ne determină să considerăm că acel al doilea nivel de dărâmături era de la un etaj (compact după desen și descrieri cu urme de „scânduri”, loazbe credem noi, ca la Scânteia și Parța la complexe cu etaj), unde se afla statuia și o „stelă” (stelă din cauza orificiului<sup>18</sup>). În monografie este amintită o construcție de cult care nu a putut fi reconstituită, ce avea ramă cu colțuri pe margine și orificiu ce poate fi de la acea stelă. Pe baza descrierilor de mai sus și a planurilor vechi am făcut o nouă reconstituire (fig. 2a).

<sup>14</sup> Lazarovici, Gh., *Plastica Monumentală de la Parța*, AnB, VI. 1, 1998, p. 83- 92; Lazarovici, Gh., Drașovean, Fl., Maxim, Z., *Parța, Monografie arheologică*, Vol. 1. 1 341 p.; vol. 1. 2, 115 pl., 137 fig., BHAB, 12, Timișoara, Waldpress, 2001.

<sup>15</sup> Petrescu-Dîmbovița, M., Florescu, M., Florescu, A. C., *Trușești - monografie arheologică*, București-Iași, Edit. Academiei Române, 1999, p. 63, 67, fig. 46.

<sup>16</sup> Lazarovici C.-M., Lazarovici Gh., *Arhitectura Neoliticului și Epocii Cuprului în România. II. Epoca Cuprului*, BAM VI, Ed. Trinitas, Iași, 2007, p. 231, fig. Va. 91-92.

<sup>17</sup> Petrescu-Dîmbovița et alii, *op. cit.*, 1999, p. 64, fig. 47.

<sup>18</sup> *Ibidem*, p. 67.



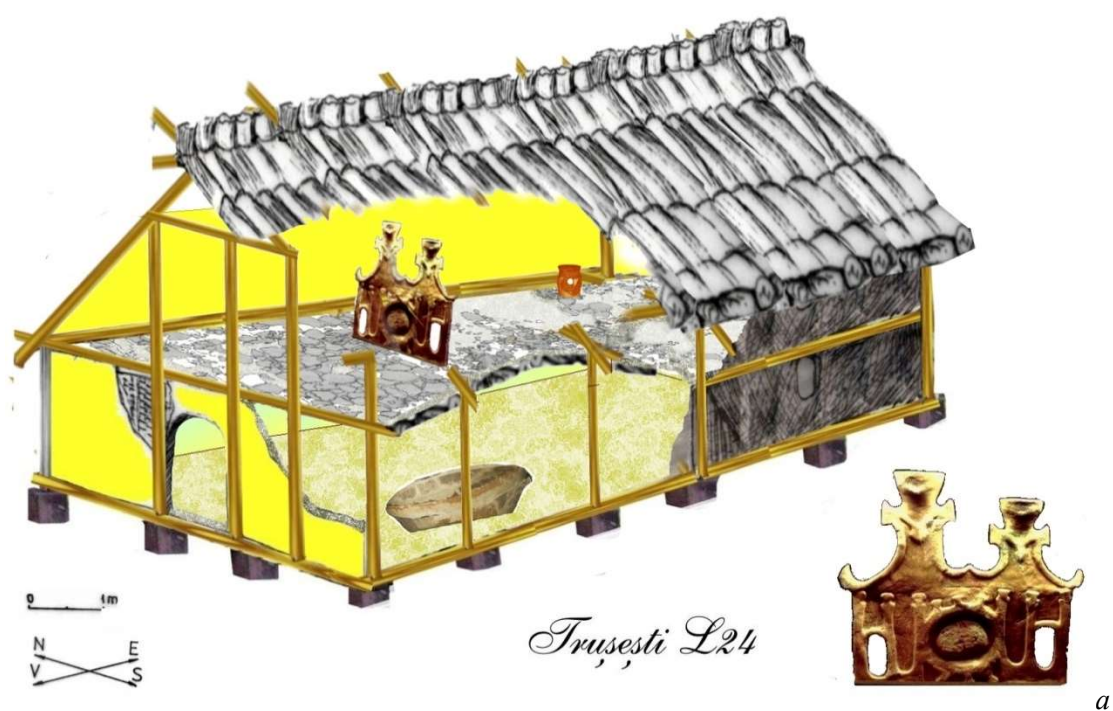
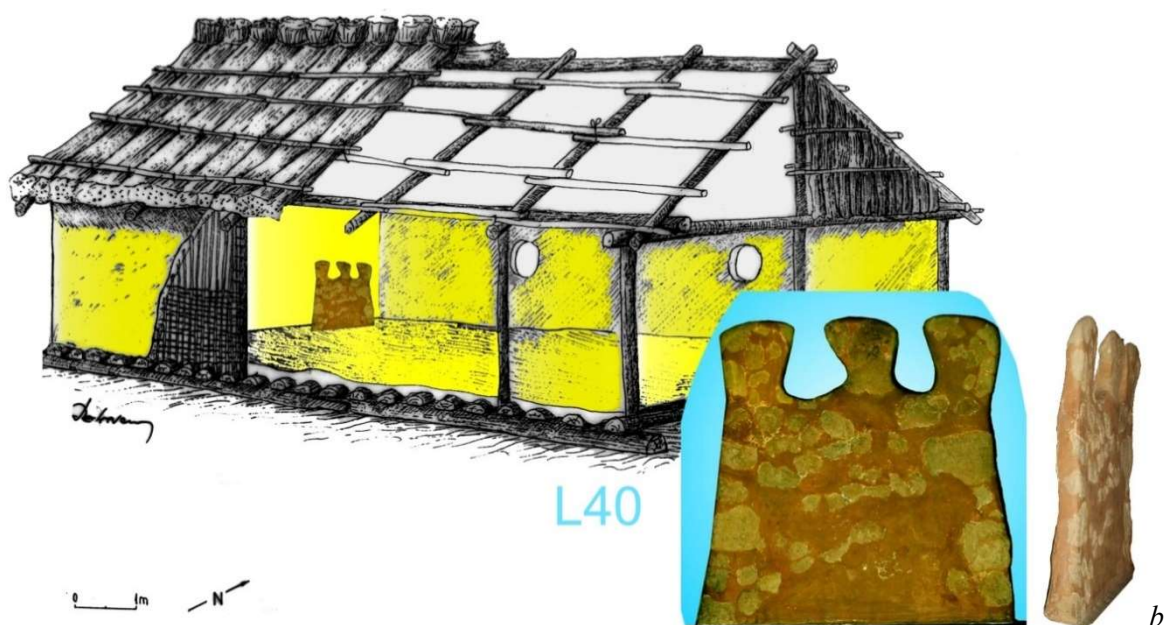


Fig. 2. Trusești, sanctuare comunitare: a, L24 (reconstituire Gh. Lazarovici 2019); b, L40.



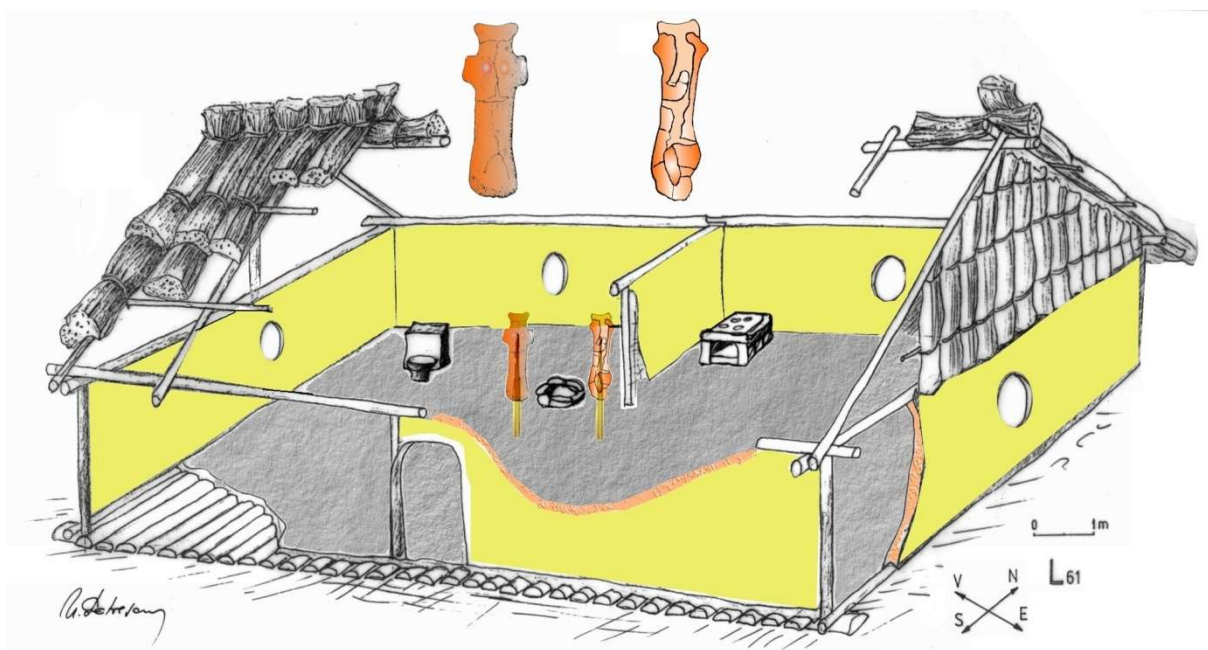


Fig. 3. Trușești, Sanctuarul casnic L61.

Prin monumentalitatea statuii, dimensiunile apropiate de Sanctuarul 2 de la Parța, credem că intră în categoria construcțiilor de cult comunitare<sup>19</sup>. Un al doilea sanctuar/altar comunitar (fig. 2b), tot de la Trușești, ar fi L40, cu o statuie monumentală reprezentând trinitatea feminină (bunica – mama – fiica<sup>20</sup>).

Criteriul pentru care un sanctuar poate fi comunitar<sup>21</sup> este să aibă o statuie monumentală, să fie încăpător pentru ceremonii și ritualuri religioase, să aibă vetre, eventual banchete (vezi activitățile ritualice). Dar anumite ritualuri sunt în imediata vecinătate a sanctuarelor (ca la Parța, Sanctuarul 1 și Sanctuarul 2<sup>22</sup>). Desigur, sunt piese monumentale și în sanctuare casnice și comunitare<sup>23</sup>.

Sanctuarele casnice<sup>24</sup> sunt adesea și locuința în care trăiește „preoteasa” cu familia ei,

<sup>19</sup> Sanctuar/altar comunitar, Lazarovici, Gh., Lazarovici, C.-M., Merlini, M., *Tărtăria and the sacred tablets*, Eds. C.-M. Lazarovici, Gh. Lazarovici, J. Marler, M. Merlini. Cluj-Napoca, Mega, 2011, p. 268; Lazarovici C.-M., Lazarovici Gh., *op. cit.*, 2007, p. 95.

<sup>20</sup> Lazarovici C.-M., *Sanctuarele Precucuteni-Cucuteni, ArhMold*, XXV/2002, 2004, p. 47-67; ideea de trinitate ne-a venit de la situația de la Larissa, unde la „Sfânta familie” se păstrau rangurile religioase în unele familii...; anterior, acest altar a fost interpretat ca reprezentând oranta.

<sup>21</sup> Mantu, C.-M., Țurcanu, S., *Scânteia, cercetare arheologică și restaurare*, Ed. V. Chirica, Mantu C.-M., S. Țurcanu, Ed. Helios, Iași, 1999; Lazarovici C.-M., Lazarovici Gh., *op. cit.*, 2007, p. 241, 251, 258; Mateș A., *op. cit.*, 2010, p. 56, 90, 146, 159, 205, 240, 248, 256, 279, vezi aici bibl. și comentarii.

<sup>22</sup> Lazarovici Gh. *et alii*, *op. cit.*, 2001, s.v. Sanctuarul 1 și Sanctuarul 2.

<sup>23</sup> Mateș A., *op. cit.*, 2010, p. 150-151, 191, 231, 224-226, 248, 290, 303, 330, 352, 377-379, 399, 403, fig. 141, 199, 257, 293, 395; în Epoca romană sanctuar casnic: Russu I. I., *Inscripții din Dacia, Materiale și Cercetări Arheologice*, VI, 1959, p. 881.

<sup>24</sup> Căscioarele L8: sanctuar casnic-atelier: Dumitrescu Vl., *Principalele rezultate ale primelor două campanii de săpături din așezarea neolitică târzie de la Căscioarele*, SCIV, 16, 2, 1965, p. 224, 226; și altele: Lazarovici Gh., Lazarovici C.-M. *Santuari della civiltà di Precucuteni-Cucuteni*, în N. Ursulescu, R. Kogăniceanu, C. Crețu eds., *Cucuteni. Tesori di una civiltà preistorica dei Carpazi*, Atti del Convegno italo-romeno, Roma, 18 ottobre 2007, Accademia di Romania in Roma & Editura Universității „Al. I. Cuza” Iași, 2008, p. 108-109; Ursulescu, N., Batariuc, V., *L'idole androgyne de Mihoveni (dép. de Suceava)*, în M. Petrescu-Dîmbovița, N. Ursulescu, D. Monah, V. Chirica (eds.), *La Civilisation de Cucuteni en contexte européen. Session scientifique dédiée au centenaire des première découvertes de Cucuteni (Iași – Piatra Neamț 24-28 septembre 1984)*, Bibliotheca Archaeologica Iassiensis, I, Iași, 309-312, 1987, p. 30; Ursulescu, N., *Construcțiile - sanctuar în cadrul*

dar are nevoie de o încăpere cu caracter social, în care desfășoară activități ritualice<sup>25</sup> pentru ea sau solicitanți, cum este cazul cu Sanctuarul L61.

Dintre unele activitățile ritualice amintim:

- libațiunea<sup>26</sup>, libații cu spermă și altele, sub numele de lichidul sacru<sup>27</sup>,
- inițierea<sup>28</sup>,
- rășnitul cultic<sup>29</sup>,
- asistarea nașterii, botezul<sup>30</sup>,
- *oblatio*, oblație, oblațiune<sup>31</sup>,

---

organizării interne a așezărilor din eneoliticul timpuriu al României, în *Istorie și Conștiință*, Profesorului Ion Agrigoroaie la a 65-a aniversare, Supliment al Analelor Științifice ale Universității “Al. I. Cuza” Iași. Seria Istorie, tom XLVI-XLVII, 2000-2001, Ed. Universității „Al. I. Cuza” Iași, 2002, p. 4; Treuil, Tsirtsoni 2000, p. 216, fig. 2; Lazarovici C.-M. et alii 2009, p. 110, fig. 3b; Mateș A., *op.cit.*, 2010, p. 134, 188, 191-193, 214, 221, 229, 271, 315, 322, 377, 379, 386, 415, 432; altar casnic: Lazarovici C.-M., Lazarovici Gh., *op. cit.*, 2007, p. 95.

<sup>25</sup> Hansen, S., *Raum, Gabe und Erinnerung, Weihgaben und Heiligtümer in prähistorischen und antiken Gesellschaften*, în T. Vachta, D. Neumann, S. Hansen (eds.), Berlin Studies of the Ancient World, 38. Freien Universität Berlin, Humboldt-Universität zu Berlin, Topoi, 2016.

<sup>26</sup> **DEX Libație** (f. (lat. *libatio*, -*onis*, d. *libare*, a face libațiune. Libațiunile pot fi cu: *cu apă, lichid sacru, vin, sânge* ș.a.: Paul, I., *Cultura Petrești*, Ed. Museion, București, 1992, p. 107, n. 14; Luca, S.A., Dragomir, I., *Date cu privire la o statueta inedită de la Liubcova- Ornița (jud. Caraș Severin)*, *Banatica*, 9, 1987, fig. 31/42, 4/1; *Idem*, *Despre o nouă descoperire arheologică întâmplătoare de la Gornea-Locurile Lungi*, *Banatica*, 8, 1985, p. 73-77; *Idem*, *Die Statuete von Liubcova - Ornița (jud. Caraș – Severin)*, *Dacia, N.S.*, XXXIII, 1989, p. 229- 234; Luca S. A., *Date despre Statueta de la Liubcova II, jud. Caraș – Severin*, *ActaSC*, I, 2002, p. 25, foto 3; Lazarovici Gh. et alii, *op. cit.*, 2001 I.1, p. 281, fig. 258, 290, 291, 306, 331; Lazarovici, Gh., Lazarovici, C.-M., Chapter 9. *About the great religious themes of Vinča culture*, în C.-E. Ursu, S. Țerna (eds.), *Antropomorphism and symbolic behaviour in the Neolithic and Copper Age communities of South-Eastern Europe, Studies into South-East European Prehistory*, I, Ed. Karl A. Romstorfer, Suceava, 2014, p. 203, fig. 15-19; ș.a.

<sup>27</sup> Lazarovici Gh. et alii, *op. cit.*, 2001, I.1, p. 263, 280, 290, 291, 306, 331; Lazarovici Gh., Lazarovici C.-M., *op. cit.*, 2014, p. 203, fig. 15-19; Sandars, N. K., *Prehistoric Art in Europe*, Hermandswoert, Middlesex, 1968/1985, p. 246-247, fig. 159; Rutkovski, B., *Cult place in the Aegean World*, Wroclav - Warszawa - Krakow – Gdansk, 1972, p. 199; Lazarovici C.-M., *op. cit.*, 2004, fig. 42.

<sup>28</sup> Eliade, M., *Istoria credințelor și ideilor religioase*, Ed. Științifică și Enciclopedică, București, 1981, p. 309-311; Ursulescu, N., *Neoliticul timpuriu*, în *Istoria românilor*, vol. I, Ed. Enciclopedică, București, 2001a, p. 124-134, 148; *Idem*, *op. cit.*, 2002, p. 6-7; *Idem*, *Dovezi ale unei simbolistici a numerelor în cultura Precucuteni*, *MemAntiq*, XXII, 2001b, p. 53; Lazarovici, C.-M., Lazarovici, Gh., *Arhitectura Neoliticului și Epocii Cuprului în România, I, Neoliticul*, BAM IV, Ed. Trinitas, Iași, 2006, p. 305, fig. IIIb.123b *Vounas*; Lazarovici Gh., *Ritualuri de fundare/intemeiere și abandonare în neolitic*, în G. Bodi (ed.), în *Medias res Praehistoriae, Miscelanea in honorem annos LXV peragentis professoris Dan Monah oblata*, Honoraria VII, Ed. Univ. „Al. I. Cuza”, Iași, p. 245-293, 2009, fig. 26a.

<sup>29</sup> La Balta Sărată s-a constatat că preoteasa se ocupa de ritualurile agricole legate de rășnit (grupuri de 7 rășnițe), apă (coloana apei), țesut și poate altele. Sunt numeroase ritualuri cu rășnițe: Dumitrescu, Vl., *Édifice destiné à culte découvert dans la ouche Boian-Spanțov de la station tell de Căscioarele*, *Dacia N.S.*, XIV, 1970, 10, 4, fig. III/2; Makkay, J., *Excavations at Bicske, I, The Early Neolithic - The Earliest Linear Band Ceramic*, Alba Regia, 16, 1978, p. 13-36; Ljamić-Valović, N., *Eine unbekannte Fund aus dem Djerdap - Gebiet und seine Bedeutung für den Komplex der Opferaltäre von Lepenski Vir*, *Archaeologische Korrespondenzblatt*, 12, 4, 1982, p. 429-431; Monah, D., *Plastica antropomorfă a culturii Cucuteni-Tripolie*, *BMA*, III, Ed. Constantin Matasă, Piatra Neamț 1997, p. 33; Lazarovici, Gh., Dragomir, I., *O nouă sculptură neolitică descoperită în Clisură*, *Banatica*, 12/1, 1993, p. 12, n. 46; Lazarovici Gh. et alii, *op. cit.*, 2001, I.1, p. 272, 278, 289-281, 290, 291, 306, 331; Lazarovici, Gh., *Pâinea, grâul și rășnitul sacru în neolitic*, *Tibiscum*, XI, 2003, fig. 9, 12-13; Lazarovici, C.-M., Lazarovici, Gh., *op. cit.*, 2006, p. 118; Lazarovici, C.-M., *Ritualuri de fundare, ritualuri de abandonare din cultura Cucuteni*, în G. Bodi (ed.), în *Medias res Praehistoriae, Miscelanea in honorem annos LXV peragentis professoris Dan Monah oblata*, Ed. Universității „Al. I. Cuza” Iași, Iași, 2009, p. 225, fig. 3, apud Alaiba, R. E., *Olăritul în cultura Cucuteni*, *ArhMold*, XXVIII, 2005, p. 57-73; *Idem*, *Complexul cultural Cucuteni- Tripolie. Mesteșugul olăritului*, Ed. Junimea, Iași, 2007; ș.a.

<sup>30</sup> Botezul la Vounas după noi: Lazarovici, Gh., *Ritualuri de fundare/intemeiere și abandonare în neolitic*, în G. Bodi (ed.), în *Medias res Praehistoriae. Miscelanea in honorem annos LXV peragentis professoris Dan Monah oblata*, Honoraria, VII, Ed. Univ. „Al. I. Cuza”, Iași, Iași, 2009, fig. 26a; Lazarovici, Gh., Lazarovici, C.-M., *op. cit.*, 2014, p. 206-208.

- **Mactatio**, libația cu sânge sau sacrificiu cu sânge<sup>32</sup>,
- **Fumigațio**, fumigație, fumigațiune (DEX: *Ritual religios străvechi constând în afumarea locului de cult (în special pe altar) cu plante sau substanțe aromate, arse lent, ca o formă de sacrificiu pentru divinitate*<sup>33</sup>).

De cele mai multe ori sunt preotese care răspund de anumite activități/domenii (râșnitul cultic); o știm de la **conclavurile** de la Poduri și Isaiia<sup>34</sup>, cu serii de „7”, fiecare din ele avea și o „ucenică” (poate fiică), cu menirea de a învăța ritualurile, și mai sunt cele „bătrâne” de la *Sfatul celor 7 înțelepte, sfatul celor 6 bătrâni, preoți*<sup>35</sup>.

După analiza descoperirilor de la Scânteia, revenim cu unele concluzii.

### Scânteia L14

Deoarece nu au fost publicate rapoarte extinse sunt necesare date și explicații mai largi despre situațiile din acest sanctuar. Cum monografia cu privire la aceste cercetări nu va apărea prea curând, dăm aici mai multe detalii.

Cercetările au fost efectuate cu mare grijă și există o vastă documentație realizată de colegii germani, ce va fi inclusă în publicația finală. Investigarea s-a desfășurat pe durata mai multor campanii de săpături, dar mai sunt încă de studiat resturi de la fundații din zona centrală și din zona de est, unde au fost aruncate resturi ceramice (până acum aproximăm cca. 4000 de fragmente, vase restaurabile, foarte multă ceramica pictată), oase, bucranii, idoli, unelte de silex și piatră, fragmente de stele de piatră ș.a.

Această cantitate mare de artefacte a fost un argument să considerăm alături de piesele monumentale că este un sanctuar comunitar. O familie nu adună o cantitate atât mare de materiale arheologice. Credem că este vorba de spargerii ritualice<sup>36</sup>. Prelucrarea materialelor ceramice este în lucru, iar de introducerea lor în bazele de date și informații s-au ocupat Adela Kovács și Alexandru Berzovan. Lucrurile merg încet deoarece materialele ceramice trebuie decalcificate și apoi neutralizate.

Un răspuns mai exact vom putea da după prelucrarea întregului depozit de artefacte. Resturile ceramice sunt și înspre sud, în vecinătatea altui complex. Acolo sunt grupate pe două niveluri. Datele stratigrafice sunt în lucru.

O descriere sumară este necesară, dată fiind importanța construcției. Aceasta avea 11 m lungime și 6 m lățime, amintindu-ne de Sanctuarele 1 și 2 de la Parța, cu dimensiuni apropiate<sup>37</sup>. Grosimea dărâmăturilor de chirpici atinge 45-50 cm.

Construcția avea un etaj și câte două încăperi la fiecare nivel. Pereții de la parter erau din structuri de bârne și, probabil, trunchiuri prinse între două rânduri de stâlpi. Pereții de la

<sup>31</sup> DEX oblatio (apud Laura Gellner); Kachti/Kotchaty Rutkovski, *op.cit.*, 1972, p. 213; Karageorghis, J., *La grande déesse de Chypre et son culte. Collection de la maison de l'Orient et Méditerranée ancienne*, ser. Arh., 5, 4, Lyon, 1977, p. 43.

<sup>32</sup> Parța: Lazarovici Gh. *et alii*, *op. cit.*, 2001, p. 281, 275, 281, 291; Vounas: Dikaios - Stewart apud Müller-Karpe, H., *Handbuch de Vorgeschichte, II. Kupferzeit*, München, 1974, III, Kat. 115, pl. 343/4-5; Karageorghis, J., *op. cit.*, 1977, p. 34, 41-42, fig. 13a; Lazarovici, C.-M., Lazarovici, Gh., *op. cit.*, 2006, p. 305, fig. IIIb.123b.

<sup>33</sup> Lazarovici, Gh. *et alii*, *op. cit.*, 2001, p. 281, 232, 240, 247; Paul, I., *op. cit.*, 1992, p. 103-104; Gligor, M., *Așezarea neolitică și eneolitică de la Alba Iulia-Lumea Nouă în lumina noilor cercetări*, vol. 1-2, Ed. Mega, Cluj-Napoca, 2009, p. 204-206, pl. CCX.5.

<sup>34</sup> Monah, D., *O importantă descoperire arheologică. Arta*, 7- 8, 1982, p. 11-13; *Idem*, 1997, p. 35, 202; Mantu, C.-M., Dumitroaia, Gh., *Catalogue*, în *Cucuteni*, 1997, p. 109, cat. 14a-d; Ursulescu, N., *Dovezi ale unei simbolistici a numerelor în cultura Precucuteni*, *MemAntiq*, XXII, 2001b, p. 53-54, fig. 2-3; 2002a.

<sup>35</sup> Dikaios-Stewart apud Müller-Karpe, *op. cit.*, 1974, III, Kat. 115, pl. 343/4-5; Karageorghis, J., *op. cit.*, 1977, p. 34, 41-42, fig. 13a; Lazarovici, Gh., *op. cit.*, 2009, fig. 26a.

<sup>36</sup> Lazarovici, C.-M., Lazarovici, Gh., *op. cit.*, 2006, spargerii rituale, p. 285.

<sup>37</sup> Lazarovici Gh. *et alii*, *op. cit.*, 2001, Sanctuarul 1 p. 281, 282, 283, 284, 287, 289; Sanctuarul 2, p. 275, 276, 283, 284, 286, 288, 289, 293 ș.a.



parter nu au fost lipiți cu lut. Structura de stâlpi din interior avea trei rânduri de stâlpi: unul în interior și doi de o parte și alta. Stâlpii erau la distanța de 0.9 -1.1 m pe laturile lungi și mai apropiați pe laturile scurte. Au fost studiate structurile de bărne, direcția, grosimile, detalii. Toate bărnele etajului au fost întoarse și aranjate în oglindă pentru măsurători, detalii, îmbinări; totodată, s-au făcut fotografii în 3D.

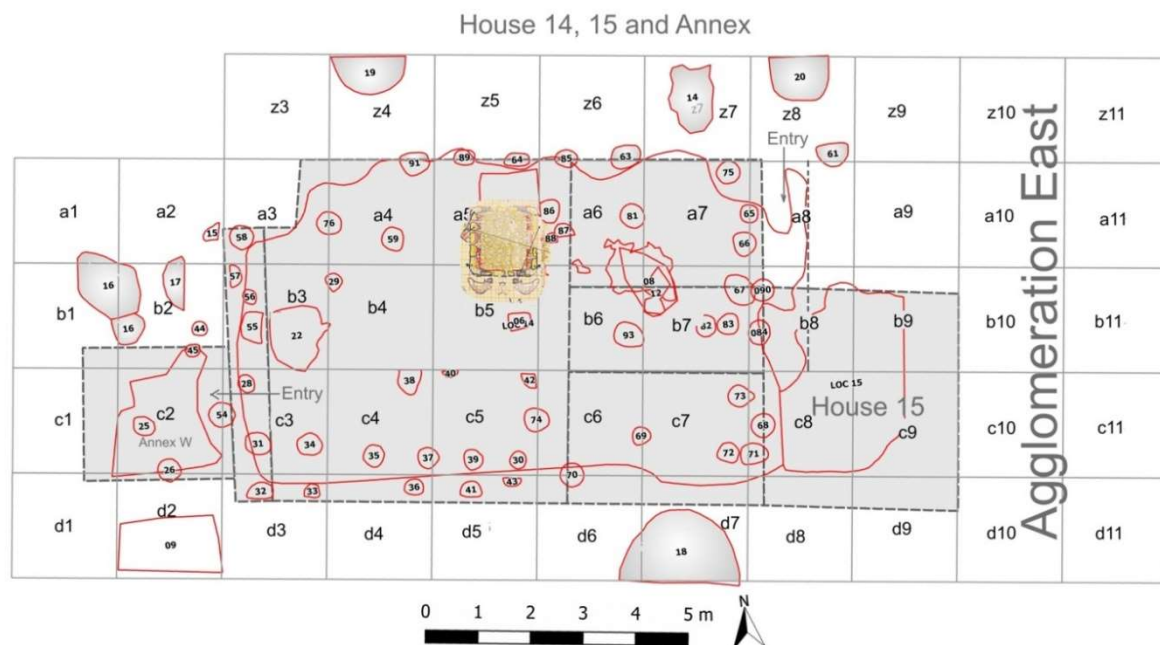


Fig. 4. L14: a, planul construcției și anexele sanctuarului; b, detaliu zona de nord a altarului.





L14 avea pe lângă cele patru încăperi (două la parter, două la etaj) și o anexă la vest. Este foarte posibil ca L15, care era din prima etapă de locuire, să fi ținut de L14, ca anexă de est; raporturile stratigrafice urmează a fi precizate la cercetarea ei. La nivelul ei de dărâmare în zona caorurilor *d* a fost un nivel de călcare cu fragmente ceramice. Deasupra, la cca 8-10 cm, era un al doilea nivel de călcare din perioada funcționării L14.

Parterul – Încăperea A (dinspre vest, fig. 4-7).



Fig. 5. L14, vetrele din încăperea A și B ( b ) de la parter.

Aceasta avea o vatră mare (fig. 5a-b), iar deasupra vetrei o deschidere sau horn sau paravan din nuiiele pentru fum (fig. 8d analogie etnografică<sup>38</sup>), o casetă lângă vatră (fig. 5c-d) și, foarte probabil, o ieșire spre anexa de vest. Trecerea de la parter, dintre încăperea A și B, nu este încă stabilită.

### Anexa de vest

Aici au fost descoperite fragmente din cel puțin două vase mari de tip pythos (din păcate, nu au putut fi întregite), folosite pentru păstrarea ca rezervă a semințelor de cereale. Aceste recipiente sunt asemănătoare altor vase similare de la Scânteia, dar care aveau simboluri legate de fertilitate și fecunditate<sup>39</sup>.

Ca inventare deosebite surprinse în momentul incendierii construcției au fost câteva vase deosebite, între care un suport pictat (fig. 7). În partea de vest a L14, în zona centrală a acesteia, era o vatră mare, construită pe lespezi de piatră de mari dimensiuni și lipită cu lut, nu prea intens ars. În vecinătatea ei erau fragmente de vase de mari dimensiuni.

<sup>38</sup> Scos probabil printr-o lucarnă în acoperișul de vegetale ca la casele țărănești.

<sup>39</sup> „Perechea divină” din L4: Mantu, C.-M., *Reprezentări antropomorfe pe ceramica așezării Cucuteni A3 de la Scânteia (jud. Iași)*, SCIVA, 43, 3, 1992, p. 307- 311; Mantu, C.-M., Țurcanu, S., *op. cit.*, 1999, p. 103; Monah, D., *op. cit.*, 1997, p. 173-175; \*\*\**Cucuteni Culture 2009*, p. 245, cat. 171 ș.a.



Fig. 6. L14, încăperea A, anexa de vest, vasele de cereale, *in situ* și după restaurare.

Pe marginea de nord a vetrei se afla o gaură de par, legată de friptul produselor pe vatră. Deasupra vetrei nu era podea la etaj, ci o deschidere, o lucarnă pentru fum și, foarte probabil, un paravan lipit cu lut, cum se folosea la casetele pentru cereale din Transilvania (fig. 8d).



Fig. 7. L14, încăperea A: a-b, o mare cupă cu picior; c-d, fragmente de la vasul mare de lângă vatră.



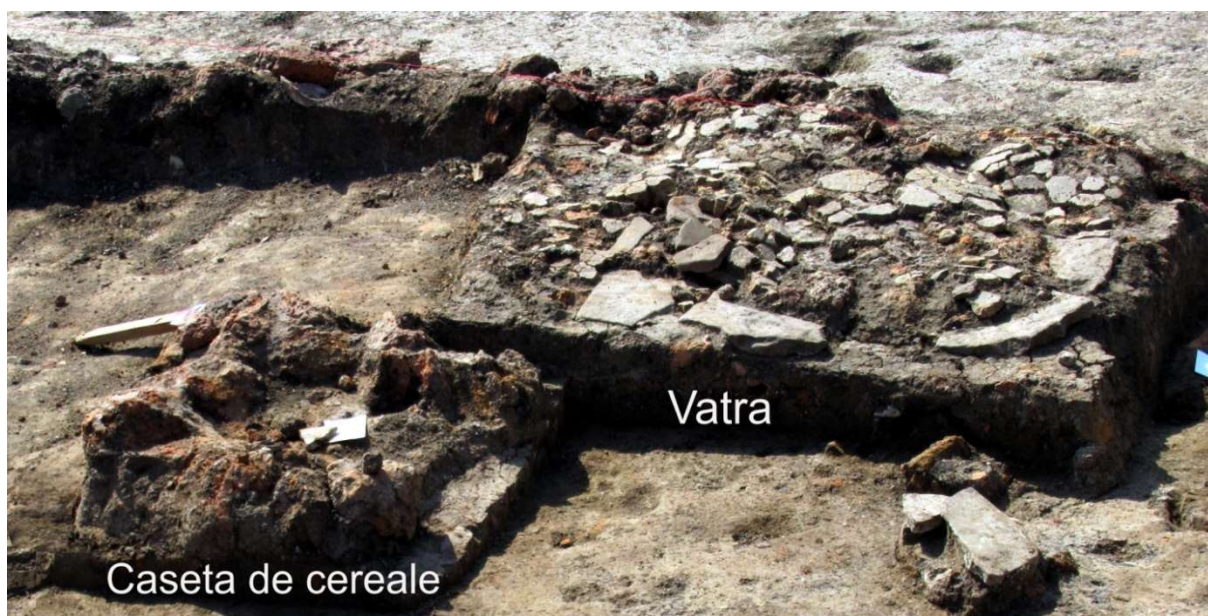


*a*



*b*

Fig. 8. L14, parter, încăperea A:  
a-c, vatra și caseta de cereale; b, pat de pietre din structura vetrei; d, lucarnă de fum.



*c*

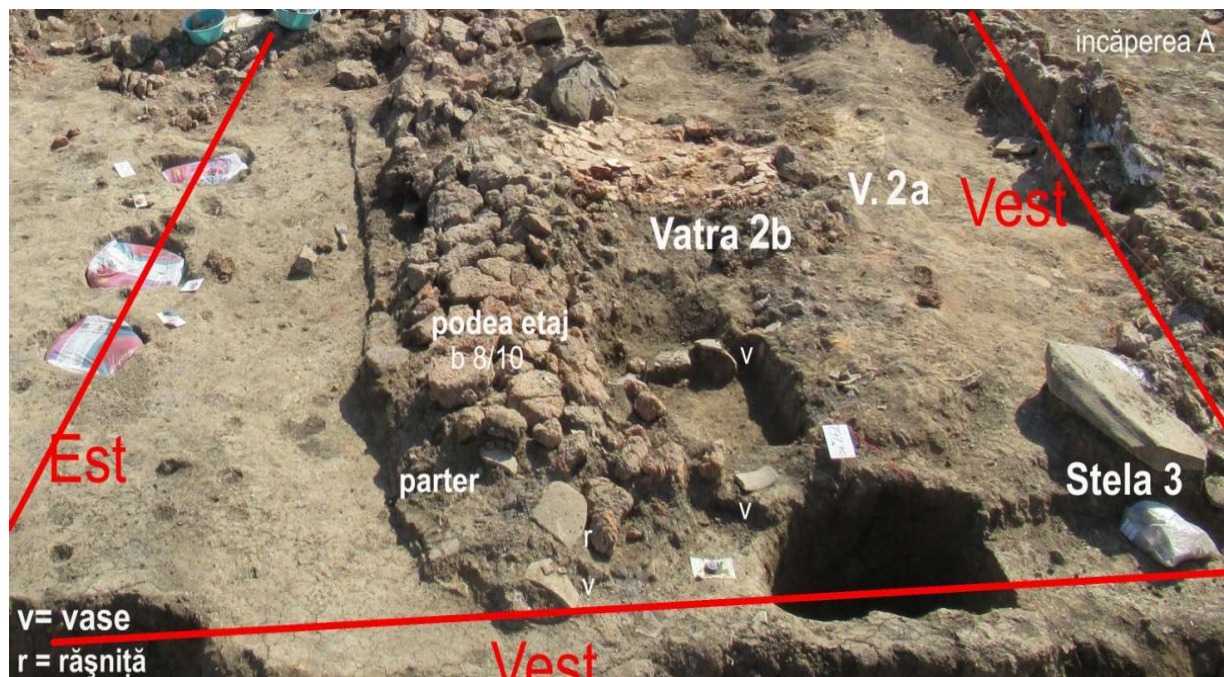


*d*



### Parter. Încăperea B (fig. 4, 9-11)

Încăperea B avea, aproape de zona centrală, mai exact lângă peretele central, o vatră amenajată pe podea, cu un strat subțire de lipitură (vatra 2a). La scurtă vreme se amenajează o vatră mai mare (vatra 2b), (fig. 9a). Mai multe fragmente de la vase mari erau sub podeaua etajului.



a

Fig. 9a. L14: parter, încăperea B, inventare și vetrele 2a, 2b.

Dintre piesele mai importante amintim un obiect de lut cu orificii din două părți, dar neperforat complet (fig. 10). În colțul de NV, în vecinătatea unei treceri de la încăperea A la B, se aflau o stelă și fundul unui vas de provizii sau al unui siloz amenajat pe podea, lucrat din lut amestecat cu pleavă, nears (fig. 11a-b copt la incendierea casei).



b



c

Fig. 9b-c. L14, vetrele 2a-2b.





Fig. 10. L14, parter, încăperea B, piesă de scripete.

Trecerea spre încăperea B era în vecinătatea peretelui de nord, la sud de Stela 3, și a fundului unui siloz pe care, într-o primă etapă, și pe imagine, l-am interpretat ca tavă-altar (fig.11a). Partea inferioară era nearsă și militează pentru siloz, cea superioară a ars datorată grinzilor de la podeaua etajului.



Fig. 11. L14, parter, încăperea B: stela 3b și baza silozului (tavă-altar).

Aceste tăvi nearse sau silozurile nearse aveau rolul de a sugera lutul primordial, pe Mama-Pământ, căreia i se aduceau ofrande prin *fumigație* (vezi mai sus). Parterul la încăperea B permitea o intrare dinspre nord (dinspre centrul așezării, fig. 1), cu o tindă, de unde era și urcarea la etaj (fig. 4 caroul c8), din colțul opus (unde au fost cercetate două gropi

semiadâncite pentru picioarele unei scări<sup>40</sup>).



Fig. 11. L14, parter, încăperea B: b, tava- altar/siloz; c-d, Stela 3b; e, Stela 2 (din încăperea de vest, parter).



### Etajul (fig. 12-14)

Etajul a fost studiat pe parcursul a două campanii de cercetări (2016-2017).

La mijlocul campaniei de cercetări din 2016 au fost fotografiate cu drona și transformate în imagine 3D, situația preparării la nivelul etajului, după ce au fost îndepărtate unele vase depuse ulterior deasupra dărâmăturilor, foarte probabil ca/cu ofrandă (fig. 11) și a resturilor de la pereți<sup>41</sup>.

Pe imaginea cu drona am suprapus planul gropilor cercetate și preparate până spre sfârșitul campaniei din 2017. Desigur, mai sunt posibilități de identificare și a altor gropi de stâlpi.

Importantă este suprapunerea, deoarece în multe situații gropile erau observabile în chirpiciul podelei etajului. Sunt unele mici diferențe între ceea ce s-a observat în filmarea prin 3D și la prepararea gropilor, deoarece la prăbușirea platformei podelei etajului chirpiciul s-a deplasat în funcție de cât erau de arși parii. Nu există o regulă.

<sup>40</sup> Resturi de scări au fost descoperite la Parța-Casa Cerbului: Lazarovici, C.-M., Lazarovici, Gh., *op. cit.*, 2006, p. 254 și urm.

<sup>41</sup> Pereții au fost studiați pe măsura degajării depunerilor de pe podeaua etajului. Mai dificil a fost în zona altarului monumental deoarece depunerile erau mai groase.



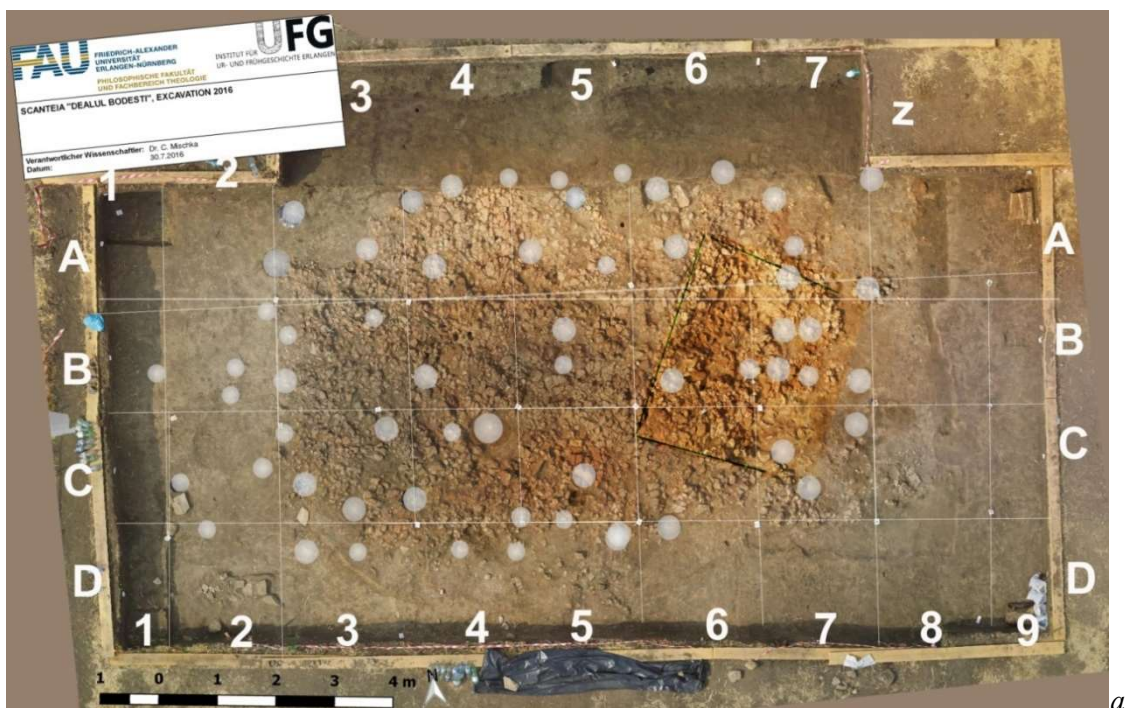


Fig. 12. L14: a, Imaginea 3D din 2016 a fost suprapusă cu structura gropilor din 2016-2017; b, chirpiciul etajului în timpul studiului structurilor de la pereții etajului.



Tot în imaginea 3D din 2016, în zona încăperii B de la etaj, au fost semnalate resturi de chirpici, mai înalte și în neorânduială. În timpul demontării fragmentelor de la bârne au fost studiate separat și resturile de la pereții exteriori și interiori (între încăperea A și B).

Cel mai bine s-au păstrat pereții de sud, în zona încăperii A. Astfel, s-a putut observa că pereți cu structuri din pari și bârne mai mici, despicate, erau doar la etaj. La parter, pereții erau doar din bârne fixate între două rânduri de stâlpi.

Important este studiul în 3D deoarece permite o identificare a gropilor din timpul cercetării. La ridicarea podelelor, făcută atât de echipele române, cât și ale colegilor germani, rezultatele au fost dintre cele mai bune și asemănătoare<sup>42</sup>.

### **Altarul cu bucranii**

Cea mai importantă piesă, care motivează încadrarea construcției ca un sanctuar comunitar este un altar cu bucranii și coarne, situat la etaj, lângă peretele central despărțitor dintre încăperea A și B. Lucrările de conservare și restaurare sunt în curs. Nu avem decât imagini desenate și reconstituirea grafică cu elementele arhitectonice și situații *in situ*.

Restauratorii de la Complexul Muzeal Național Moldova nu au încă experiență de teren și este prima dată când s-au confruntat cu o situație atât de complexă. În plus, nu au putut participa zilnic la săpături, astfel încât nu s-au putut restaura pe loc piesele ce trebuiau curățate, conservate și aranjate în funcție de locul descoperirii. Din aceste motive, restaurarea în birou va fi dificilă și de lungă durată. Piesele au fost fotografiate individual, au fost marcate pe imagini locul pieselor și poziția lor. Restaurarea grafică făcută de arheologi va permite și restaurarea în laborator/muzeu.

Imagini din timpul prelevării și conservării



Fig. 13. L14, altarul, bucraniiul: a-c, în timpul conservării de Arina Hușleag și Ligia Teodor.

<sup>42</sup> Alte detalii vor fi prezentate la publicarea monografică a cercetărilor din 2016-2017.





b



c

### Pieseile monumentale

Una din caracteristicile unui sanctuar comunitar constă în piesele monumentale care țin de unul sau mai multe culte. De exemplu, la Scânteia, în L1<sup>43</sup> și la alte sanctuare din piatră din PPN până în perioada medievală timpurie<sup>44</sup>, avem mai multe piese monumentale<sup>45</sup> care vorbesc de anumite culte care se oficiază în sanctuare comunitare sau casnice (altăraș)<sup>46</sup>.

Acestea sunt: stelele, piese legate de cultul Bucraniului<sup>47</sup>, cultul vetrei, cultul morților<sup>48</sup> cu forme diferite (altar, umane<sup>49</sup>) și altele<sup>50</sup>, a căror semnificație încă ne scapă; noi nu am analizat, încă, în profunzime, toate detaliile descoperirilor de la Scânteia.

### Stelele

După **DEX online**, stela este un mic monument comemorativ sau funerar, în formă de coloană sau de pilastru, alcătuit dintr-un singur bloc de piatră și purtând de obicei inscripții sau sculpturi. Explicația se referă la Antichitate. Pentru preistorie definiția poate fi extinsă: este și de formă plată, are în loc de scrieri anumite simboluri și semne.

<sup>43</sup> Lazarovici, C.-M., Lazarovici, Gh., *op. cit.*, 2007, p. 229, fig. Vd.87.

<sup>44</sup> Hauptmann, H., *Ein Kultgebäude in Nevalı Çori*, în M. Frangipane, H. Hauptmann, M. Liverani, P. Matthiae and M. Mellink (eds.), *Between the rivers and over the mountains. Archaeologica Anatolica et Mesopotamica*, Alba Palmieri dedicata. Rome: Università "La Sapienza", 19, 1993, p. 37-69; *Idem, Nevalı Çori*, în *Vor 1000 Jahren in Anatolien. Die ältesten Monumente der Menschheit*, Karlsruhe: Badisches Landes Museum, 2007, p. 86; Özdoğan, A., *Çayönü*, în *Vor 12.000 Jahren in Anatolien. Die ältesten Monumente der Menschheit*, Badisches Landesmuseum Karlsruhe, Stuttgart, Konrad Theiss Verlag, 2007, p. 61; Lazarovici, C.-M., Lazarovici, Gh., *op. cit.*, 2006, p. 29, fig. I.17; Mateș, A., *op. cit.*, 2010.

<sup>45</sup> \*\*\* *I cigni del sole* 2004, p. 22-23, foto 6; p. 229, fig. Vd.87.

<sup>46</sup> Monah, D., *Plastica antropomorfă a culturii Cucuteni-Tripolie*, BMA, XXVII, Ed. Constantin Matasă, Piatra Neamț 2012, fig. 30.6; Dumitrescu, Vl., Dumitrescu, H., Petrescu-Dîmbovița, M., Gostar, N., *Hăbășești, monografie arheologică*, Edit. Academiei R. P. R., București, 1954, fig. 35/3; Lazarovici, C.-M., Lazarovici, Gh., *op. cit.*, 2007, p. 235, fig. Vd.86b, Vd.97.

<sup>47</sup> Picard, Ch., *Les religions préhellenique. Crète et Micène*, Paris, 1948, p. 61; Lazarovici, Gh. *et alii*, *op. cit.*, 2001, p. 289.

<sup>48</sup> Vlassa, N., Takacs, M., Lazarovici, Gh., *Mormintele tumulare din Banat și Transilvania din perioada eneolitică târzie*, *ActaMN*, XXI- XXIII, 1985- 1986, fig. 7/3; Vlassa, N., Takacs, M., Lazarovici, Gh., *Die Gräber in Banat und Siebenbürgen stammen aus der späten Äneolithischen Zeit*, în D. Srejović, N. Tasić (eds.), *Hügelbestattung in der Karpaten-Donau-Balkan-Zone Während der Äneolithischen Periode: Internationales symposium, Donji Milanovac 1985*. Beograd: Balkanološki Institut SANU, p. 107-119, 1987, fig. 7/3; Lazarovici, C.-M., Lazarovici, Gh., *op. cit.*, 2007; Paul 1992, p. 115.

<sup>49</sup> WEB: [de.encyarta.msn.com/encyclopedia\\_761563062](http://de.encyarta.msn.com/encyclopedia_761563062); Hauptmann, H., *op. cit.*, 2007, p. 86; Özdoğan, A., *op. cit.*, 2007, p. 61; Lazarovici, C.-M., Lazarovici, Gh., *op. cit.*, 2006, p. 29, fig. I.17; Mateș, A., *op. cit.*, 2010; Lazarovici, C.-M., Lazarovici, Gh., *Bucrania-symbol and sign. Monumental bucrania. Part I*, în *Between Earth and Heaven*, 2016, 2016, p. 149-153.

<sup>50</sup> Hansen, S., *Bilder von Menschen der Steinzeit. Untersuchungen zur antropomorphen Plastik der Jungsteinzeit und Kupferzeit in Südosteuropa*, Mainz: Philip von Zabern, Vol. I-II, 2007, vol. 2, fig. 229.5, 231.2, 531/1, 532.1-3, 525 ș.a.



După semnele de pe ea sau materialul din care este făcută, sugerează trăinicie, adună simboluri umane, solare și altele, legate de diferite culte. Unele aspecte sau situații le-am analizat. Stelele din L14 sugerează o formă umană, o jumătate de corp, iar capul este de formă semirotundă (fig. 14b).

În sanctuarul L14 au fost descoperite două stele: una la parterul încăperii B, alături de o măsuță altar portabilă (fig. 10b); alta a fost găsită cu cca 10 cm mai jos, pe primul nivel de călcare al încăperii B, contemporană cu vatra 2a (fig. 10d). Alte două stele au fost găsite la etaj, în încăperea B. Acolo se afla o deschidere pentru vatra de la parter, deschidere care avea pe margine o mică bordură, lângă care erau cele două stele.

În cădere, acestea s-au spart. Foarte probabil, cele două stele străjuiau deschiderea prin care fumul se ridica de la vetrele de jos.



Fig. 14. L14, etaj, încăperea B, peretele de sud, stela 1 (a) și 2.

În încăperea B de la etaj s-au găsit foarte puține obiecte. Era locul în care dormeau cei care păzeau și serveau în sanctuar.



### *Aglomerarea* (mai departe, *Aglomerare*)



Fig. 15. Stele din zona „Aglomerare”, estică a L14.



Locul numit astfel era la est de sanctuar, iar aici au fost descoperite mai multe stele, una pusă voită în picioare, între resturile ceramice și de oase, altele erau întregi sau sparte, alături și de alte pietre. Cele din sanctuar s-au spart la distrugerea construcției, dar cele de la *Aglomerare* înseamnă că au fost înlocuite sau sparte ritualic. Spargerea ritualică am constatat-o cel mai evident la morminte, la Iclod au fost sparte vase, unele fragmente fiind sub schelet, altele peste acesta<sup>51</sup>, dar este un ritual semnalat și în alte locuri<sup>52</sup>, unele părți de obiecte fiind

<sup>51</sup> Iclod B. Mormântul 30 și altele.

<sup>52</sup> **În general:** Lazarovici, C.-M., Lazarovici, Gh., Țurcanu, S., *Cucuteni. A Great Civilization of the Prehistoric World*, Editor general L. Stratulat, Ed. Palatul Culturii, Iași, 2009, p. 45, 61, 63, 97, 112, 119, 128, 140, 143, 157; **în special:** *idoli* Lazarovici, Gh., Lazarovici, C.-M., *op. cit.*, 2014, p. 196; *Donja Branjevina; picioarele la Zeița cu coșe roșii* Karmanski, S., *Donja Branjevina*, Vorläufige Grabungsbericht, Odžaci, 1989, fig. 5; *vetre:* Lazarovici, C.-M., *op. cit.*, 2009; Monah 1997, p. 229 -230; Lazarovici Gh., Lazarovici C.-M., *op. cit.*, 2014, p. 215; *Păuleni L5*, Buzea, D., Kovács A., *Large-Size antropomorphic Statuettes Discovered at Păuleni- Ciuc – “Dâmbul Cetății” (Harghita County), Cucuteni-Ariuşd Culture, ActaTS, XIV, 2015, p. 117-134.*; și altele, *Cașolț*; Paul, I., *op. cit.*, 1992, p. 103; *Parța sanctuar, G63*; Lazarovici Gh. et alii, *op. cit.*, 2001, p. 285; Lazarovici, C.-M, Lazarovici, Gh., *op. cit.*, 2006, p. 96, 203, 306-309; Lazarovici, Gh., Lazarovici, C.-M, *Bucraniul - simbol și semn. Bucraniile monumentale (I)*, în *ArheoVest III, Interdisciplinaritate în Arheologie și Istorie*, Timișoara, 28 noiembrie 2015, In Memoriam Florin Medeleț, Vol. 1, Arheologie. Szeged: Ed. JATEPress Kiadó, p. 47-83: *spargerea idolului monumental* de la Sanctuarul 2 de la Parța și luarea capului statuii Mame; *Liubcova, capul de la statueta cu askos*; Luca, S.A., *op. cit.*, 2002, p. 15-28, fig. 1, foto 1-2; *altele în cultura Cucuteni la Traian – Dealul Viei*, Lazarovici, C.-M., *op. cit.*, 2009; Monah, D., *op. cit.*, 1997, p. 229;



îngropate (ca ritual de fundare, abandonare și altele). Tot aici au apărut și alte fragmente de stele aruncate (fig. 15c-d), unele erau chiar în picioare (fig. 15-a-b), desi, fiind aruncate, ar fi trebuit să le găsim culcate.

### Bucraniul Mare (fig. 16-18)

Este principala piesă a altarului, prin monumentalitatea sa. La baza bordurii dinspre sud, pe care se găsea bucraniul, au mai fost găsite alte patru piese care completau simbolistica altarului (fig. 19-20a): două coarne (fig. 19c-d, 20a; cel nears, fig. 20d) și un ochi (fig. 21e).

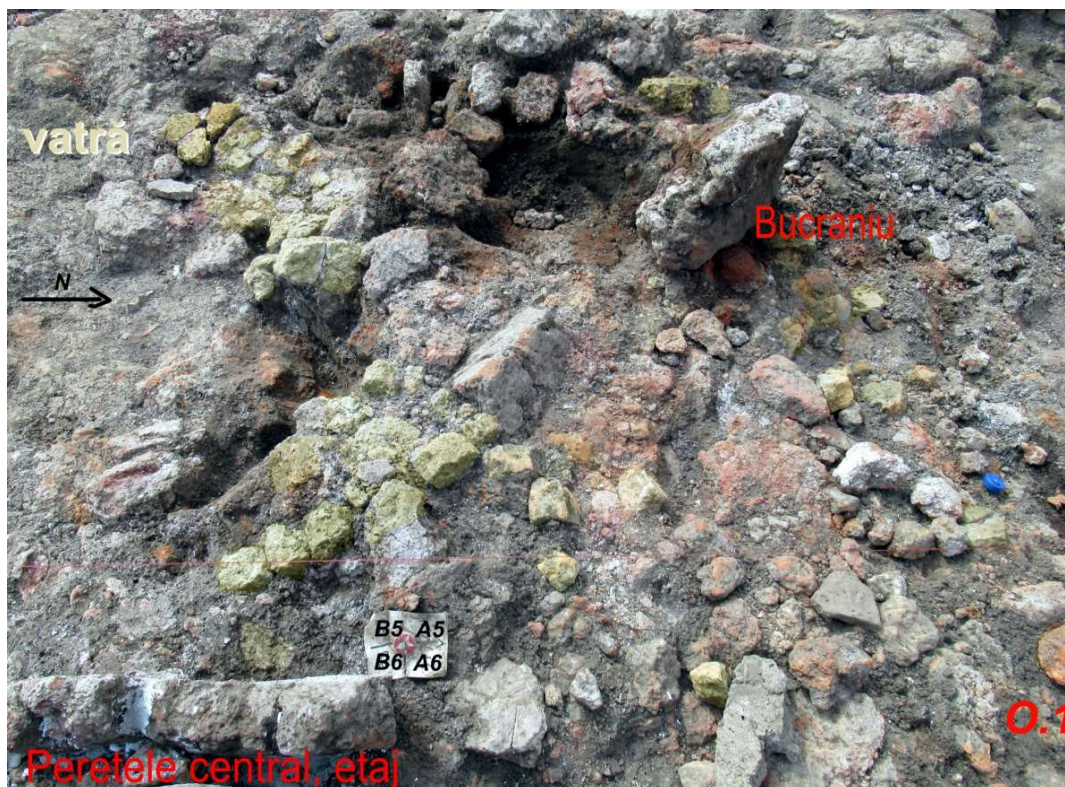


Fig. 16. Altarul: zona Bucraniului.

Partea superioară a bucraniului mare a fost arsă puternic, foarte probabil din cauza prăbușirii bânelor de la acoperiș și pod, fiind piesa cea mai înaltă.

Cu acel prilej se desprind coarnele și ochiul 1, care cad pe podea, ochiul stâng ajunge spre vest, la cca 60 cm<sup>53</sup>. Al doilea corn a rămas nears. O groapă de animal a tăiat zona cu decor. S-a păstrat doar partea inferioară, cea rotunjită, pe doar 2 cm grosime. El era la 10 cm de ochiul cornului 1. Ochiul al doilea era la cca. 60 cm spre nord.

inventarul cultic la *Tărtăria* la moartea „preotesei”: Lazarovici Gh. *et alii*, *op. cit.*, 2001, p. 103; 2011, p. 106, 109, 125, 135, 147, pl. VII B.23-26; Luca, S. A., *Tărtăria Rediviva*, *Biblioteca Brukenthal*, LXXI, Alba Iulia, Ed. Muzeului Național Brukenthal, Ed. Altip, p. 234; *Vermesti*, Monah, D., *op. cit.*, 1997, p. 202-203, 225; Bibikov, S. N., *Poselenie Luka-Vrubleveckaja i ego značenie dlja istorii rennezemledel' českikh plemen Juga SSSR*, *Sovetskaja Arkheologija*, XI, 1949, p. 13-21, *Luka-Vrubleveckaja*; *Malnaș Băi L2 niv. 2*: Lazarovici C.-M., *op. cit.*, 2009, p. 224-226 și bibl.; spargerea vetrelor: *Păuleni L5* Buzea, D., Kovács, A., *op. cit.*, 2015.

<sup>53</sup> După izbucnirea incendiului ard acoperișul, pereții de lemn de la parter și etaj, iar apoi structura de bază și podeaua etajului. Arderea legăturilor de la stâlpii din interior și ai marginii casei - *cracă/crăcane* lăsate în formă de „V” sau „L” de la pom, pe care se sprijineau bânele de legătură - face ca adesea podeaua să se lase în jos, să alunece pe stâlpii de susținere, iar lutul uscat susține podeaua intactă o vreme. Când ard bânele transversale sau longitudinale, o parte a podelei suspendate se poate rupe. Așa credem că s-a petrecut situația cu jumătatea de nord a altarului.



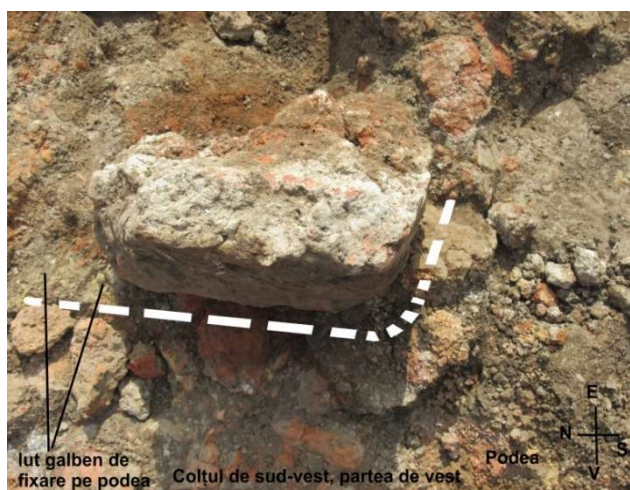


Fig. 17. Altarul: Bucraniul Mare (a-e).



Fig. 18. Altarul în zona cornului; b, colțul de SV al altarului (1-2 cornul, 3 ochiul drept).

### Cornul și ochii

Ochiul drept se găsea în imediata vecinătate a cornului, s-a desprins și a căzut odată cu cornul din dreapta. Un al doilea ochi s-a găsit la cca 60 cm spre colțul opus cornului, pe marginea altarului. Avem dovada că al doilea corn nu a fost ars la incendiu (fig. 20d, colorat galben). Partea plată, cea care la cornul drept avea decor, a fost distrusă de o groapă de cârțiță. Partea inferioară s-a păstrat slab, avea, din păcate, o structură prăfoasă, nu a putut fi împregnată și nici ridicată (pentru a nu distruge ce era dedesubt).

Coarnele încadrau bucraniul. Coarnele și ochii au fost realizate din alt amestec de lut decât bucraniul. De altfel, ochii și coarnele se desprind și cad la baza soclului, unde era bucraniul. Ochiul stâng ajunge spre nord, la ruperea părții de nord a altarului (vezi nota 42).

Coarnele erau din lut nears, dar s-au copt în urma incendiului. Ochiul a fost ars.

Am făcut un mulaj pentru colegii din Germania, după cornul stâng, și am luat amprenta rămasă pe lut (fig. 17.e-f).

Piese au fost împregnate și, după ridicare, s-a observat că primul corn avea un strat subțire de lipitură, de la o refacere (fig. 19a-c, 20b). Tot acolo au fost urme de lut galben nears (fig. 20.d, 21b), dar de o formă regulată. Am presupus că era al doilea corn, dar nu e foarte sigur, nu a putut fi ridicat; ce s-a păstrat era prea puțin și, având structură prăfoasă, nu s-a putut împregna. O groapă de cârțiță a distrus partea din față (fig. 20.c-d).

Felul de redare al ochilor ne aduce aminte de un cap din lut de la Turdaș, cu ochi din cercuri concentrice și un nas triunghiular, piesă foarte probabil lipită pe un perete cum avem atâtea alte situații cu capete de cerb de la Parța și altele.

Ochiul stâng este mai bine păstrat deoarece a prins focul mai puternic (fig. 21e).

Ochii concentrici redau ochii reci, ochii peștilor, reptilelor. M. Gimbutas leagă taurul, cornul și bucraniul de zeul morții și regenerării<sup>54</sup>. În cultura Cucuteni sunt asemenea reprezentări legate de bucraniu, cap de sceptru<sup>55</sup> sau *taurul celest*<sup>56</sup>, ca piesa de la Ruginoasa<sup>57</sup>.

Acest gen de ochi mai apare în diferite alte ipostaze în mitologiile legate de cultul bucraniului, vetrei, focului, luminii, perioade îndelungate de timp. Sunt ochiul *Taurului Celest*, ochiul divin care supraveghează și primește pentru divinitate ritualurile legate de fumigație. Să ne aducem aminte de primele texte de pe tăblițele sumeriene legate de miturile Inannei din Sumer, rămasă captivă în infern, iar servitorul ei aduce jertfe și se vaită, să audă divinitățile, ca să o readucă în *Lumea de Sus* din *Lumea de Jos*, unde s-a dus să îl recupereze pe *soțul/iubitul Dumuzi* (în Biblie, *Tamuz*, Ezechiel, VIII, 14)<sup>58</sup>.

<sup>54</sup> Gimbutas, M., *The Living Goddesses*, Edited and completed by Dexter Robins Miriam, Univ. of California Press, Berkley- Los Angeles – London, 1999, p. 142; Taurul ca divinitate la Eliade 1981, p. 48.

<sup>55</sup> Trușești, Drăgușeni, Hoisești: Dumitroaia, Gh., Preoteasa, C., Munteanu, R., Nicola, D., *Primul muzeu Cucuteni*, BMA, XV, Ed. Muzeul de Istorie și Arheologie Piatra-Neamț, Centrul Internațional de Cercetare al Culturii Cucuteni., cat. 178; Lazarovici C.-M. *et alii*, op. cit., 2009, cap. 1, fig. 13b, cat. 122.

<sup>56</sup> Krammer, S. N., *Istoria începe la Summer*, București, 1962, p. 136-137, fig. 30.

<sup>57</sup> Chirica, V., Văleanu, M.-C., *Umanizarea taurului Celest. Mărturii ale spiritualității comunităților cucuteniene de la Ruginoasa – Iași*, Casa Editorială Demiurg, Iași, 2008, p. 100, 123 și urm.; Lazarovici, C.-M., Lazarovici, Gh., *Ruginoasa - Dealul Draghici. Monografie Arheologica*, BAM, XX, Ed. Karl A. Romstorfer, Suceava, 2012, fig. VIII.81, VIII.84-85.

<sup>58</sup> Chevalier, J. Geheerbrand, A., *Dictionnaire des symboles: Mythes, Rêves, Coutumes, Gestes, Formes, Figures, Couleurs, Nombres*, Ed. Robert Laffont, Paris, 1969; *Idem, Dictionnaire des symboles: Mythes, Rêves, Coutumes, Gestes, Formes, Figures, Couleurs, Nombres*, Vol. 2: De CHE à G, Ed. Seghers, Paris, 1973, s.v.; Eliade, op. cit., 1981, p. 48, 63, 66; Krammer, op. cit., 1962, p. 144; Lazarovici, Gh., *The Eagle - the bird of death, Regeneration - Resurrection and Messenger of Gods. Archaeological and Ethnological Problem, Tibiscum*, X, 2000, p. 219.





*a*



*c*



*d*



*e*



*f*

Fig. 19. Altarul: e-f, cornul drept; c-d, fața cu decor; d, dosul cornului; e-f, mulajul la Doris în mână.





Fig. 20. a-b, cornul drept/vest; c-d, cornul stâng, nears.



Fig. 21. Cornul ars, de vest: a, răsturnare pe axă unde era inițial; b-c, detalii.





Fig. 22. Altarul: a, ochiul stâng, detalii; b, Turdaș; c, Beycesultan<sup>59</sup>.



<sup>59</sup> Beycesultan: Diamant, S., Rutter, J., *Horned Objects in Anatolia and the Near East and Possible Connexions with the Minoan „Horns of Consecration”*, *Anatolian Studies*, XIX, 1969, p. 147-177, altar, nivel XV, Sanctuar A, fig. 2, p. 149.

Nu știm cum supraviețuiesc aceste mituri, dar ele apar și în zonele noastre începând din Neoliticul timpuriu. Desigur începuturile acestor mituri sunt în PPN. Nu trebuie să uităm nici de *ochiul divin*, care în sanctuarele de la Çatal Höyük<sup>60</sup> supraveghează ritualurile cultice care au loc aici. În cel mai timpuriu Neolitic de la noi, ochii apar pe altărașe de cult, legate de păstrarea focului și luminii, fiind amplasați sub cupa altărașului<sup>61</sup>. Desigur, succesivele migrații legate de neolitizare au adus odată cu cultura materială și ritualuri și legende din lumea spirituală.

Tipurile de ochi de la Scânteia nu sunt o apariție singulară în mitologiile preistorice. Ochii de la Scânteia și Ruginoasa sunt reprezentați de trei sau patru cercuri concentrice.

Și la Scânteia au fost urme de vopsea albă/galbenă, care au rămas pe solul unde au căzut ochiul (în tehnica crusted, post ardere fig. 20d, 22a.1); se pare că aceeași culoare albă sau gălbuie (tot culoare a luminii) era și pe dosul cornului de vest (fig. 19a-c, 20a, 21b).

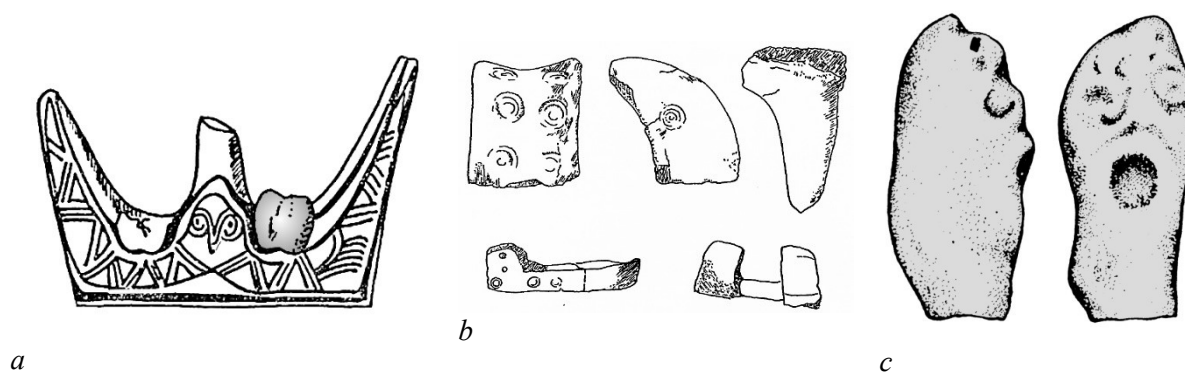


Fig. 23. Vetre, altare cu coarne, ochi concentrici, caneluri, decor incizat, canelat ș.a. (a-d, apud Mellaart 1963; e, Ruginoasa, fragment de castron, foto Gh. Lazarovici).

<sup>60</sup> Mellaart, J., *Earliest Civilizations of the Near East*, London, Thames and Hudson, 1965; Lazarovici, Gh., *op. cit.*, 2000, fig. 1, 2 (apud Gimbutas).

<sup>61</sup> Zaharia, Eug., *Considerații despre cultura Criș pe baza sondajelor de la Leț*, SCIV, 15, 1, 1964, p. 19-44. 1964, 17, 28, pl. 7/19; Maxim, Z., *Neo-eneoliticul din Transilvania*, BMN, XIX, Cluj-Napoca, 1999, p. 206; Lazarovici Gh., *Neoliticul Banatului*, BMN, III. Cluj, 1979, pl. XXIII/C1; Gimbutas, M., *The Civilization of Goddess. The World of Old Europe*, San Francisco, 1991, p. 21; Lazarovici, Gh., Lazarovici, C.-M., *op. cit.*, 2014, p. 216-217.



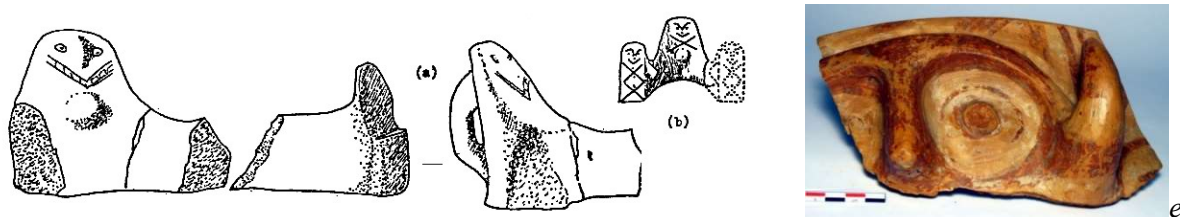


FIG. 12. Tabara el Akrad.

d

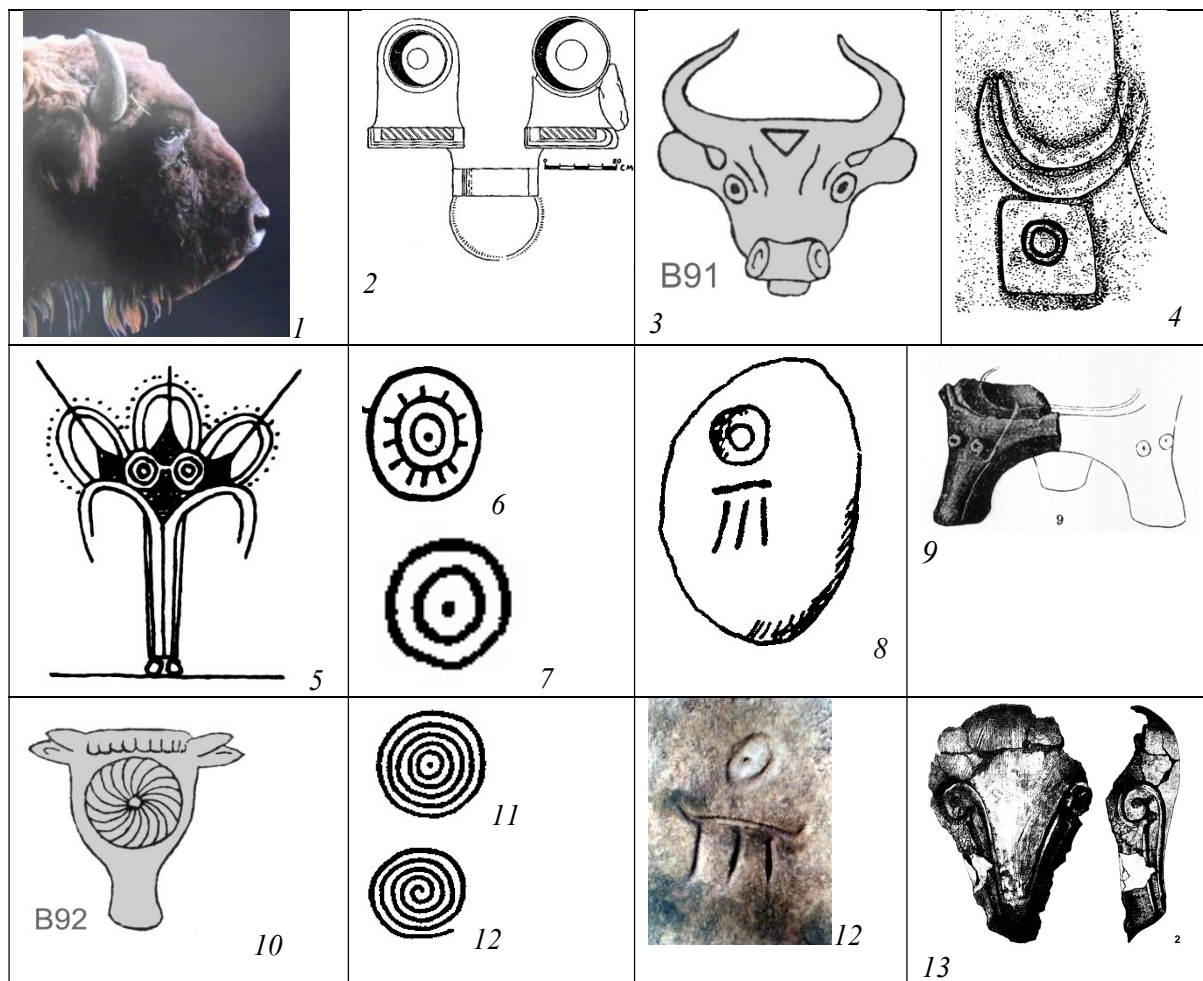


Fig. 24. Bucranii cu ochi de taur concentrici și spirale și cultul soarelui: 1, Zimbru; 2, Diamant, Rutter 1969, p. 149, fig. 2, Beycesultan, altar, niv. XV, sanctuar A; 3, Golan 2003, p. 132, fig. 124.12, Sumer; 4-5, Gimbutas 1989, fig. 417-418; 4, altar solar, Sardinia de nord-Angelu Ruju, Alghero, mileniul 4 BC; 5, coarne pictate pe vase, Micenian IIIA; 6, Golan 2003, fig. 400.5 America; 7, Golan 2003, fig. 401.1 pieptene Italia Ep. Bronz; Golan 2003, fig. 40; 8 Altarul Soarelui, Malta; 12, Aluniș, altarul Soarelui, foto Lazarovici Gh., Gavrilă D. inedit; 13, Jovanović, Glisić 1961; Jovanović 1991; Marangou 1992, 185; Lazarovici Gh. et alii 2001, I.1, p. 276; Lazarovici C.-M., Lazarovici Gh. 2006, 197, IIIa.80-81; cultura Vinča.

Exemplele de ochi de la Turdaș (fig. 22b), din cultura Vinča (fig. 24.13) și din Epoca Cuprului de la noi (cultura Cucuteni vezi Ruginoasa și altele mai sus nota<sup>46</sup>) se mențin în Anatolia în Bronzul timpuriu (fig. 23-24)<sup>62</sup> de acolo, contemporan cu începuturile Epocii Cuprului de la noi sau în Epoca Bronzului în Italia (fig. 24). Ele sunt în legătură cu coloana,

<sup>62</sup> *Horned Objects in Anatolia*: Diamant, Rutter 1969 vezi acolo mai multe exemple.

cu cele trei ceruri (fig. 24.5), cu soarele (fig. 24.2, 4, 6-7, 10-13).

De altfel, am arătat numeroase situații când la bucranii sau în asociere cu bucraniile erau cercuri concentrice<sup>63</sup>. Nu am stăruit asupra tipurilor de ochi de taur, ne-am axat de cele mai multe ori, pe cei umani.

Alături de cercurile concentrice, ochii la tauri sau bucranii mai sunt redați prin spirală cum este situația în sanctuarul comunitar de la Kormadin (fig. 24.13). Alte reprezentări provin din altare solare sau cu simboluri solare (fig. 24. 2, 5, 6, 7, 12).

#### Bucraniul mic (fig. 25)



Fig. 25. Altarul, zona de nord cu idolul mare (marcaj 1) și bucraniul (marcaj 2).

A fost găsit în 2016, în vecinătatea caroului **a6**, nu a fost demontat atunci, iar în campania din 2017 s-a dezintegrat<sup>64</sup>. Acest bucraniu a fost pictat cu culoare roșie, având o culoare apropiată de idolul mare. El a fost adăugat mai târziu și avea o structură diferită (amestec cu pleavă) față de bucraniul mare (amestec mai nisipos).

#### Rolul bucraniilor monumentale (fig. 19)

Din cele 218 situații cu bucranii din baza noastră de date, 20 sunt bucraniile din sanctuare comunitare și temple din Neoliticul mijlociu și târziu, din regiunile noastre. Nu le-am luat în calcul și pe cele din Anatolia, astfel numărul lor ar fi mult mai mare. De foarte multe ori bucraniile sunt prezente în sanctuare, mai ales cele monumentale. Cel mai adesea sunt aranjate în jurul vetrei sau cuptoarelor, formând cu acestea un altar pentru jertfa prin foc –

<sup>63</sup> Lazarovici, Gh., Lazarovici, C.-M., *op. cit.*, 2015; *Idem*, *Bucraniul-simbol și semn (Partea a II-a)*, în *Arheovest. Interdisciplinaritate în arheologie și istorie, In honorem Prof. Dr. Adrian Bejan*, Timișoara 26 noiembrie 2016, Vol. 1, *Arheologie*. Szeged: Ed. JATEPress Kiadó: 43-94.2016.

<sup>64</sup> La decopertarea mecanică.



**fumigatio.** În situația noastră, alături de bucraniu se adaugă și cornul, cum am arătat mai sus (vezi cornul). Cornul este considerat simbol al: forței, puterii, furtunii sau trăznetului; dar și ca simbol al abundenței<sup>65</sup>. Să nu uităm că în mitologia greacă Zeus are, uneori, fulgerul în mână, redat ca forma unui corn dublu. Un studiu al nostru pe larg despre bucranii, vetre, corn, variante și diferite combinații ne scutește de alte comentarii<sup>66</sup>.



Fig. 26. Altarul partea de nord, linia albă marchează ruperea de la jumătate spre N.

#### Reconstituirea grafică a altarului (fig. 26-30)

Altarul a fost construit pe un pat de lut galben (pe alocuri ars, în altele copt sau rămas ners).

În trei situații, fragmente mai mari au rămas la locul lor, nederanjate, iar în alte câteva s-au răsturnat înspre interior sau exterior.

Marginile au fost montate pe niște pari groși de 4-6 cm, așezați pe patul de lut (fig. 27). Pe bucățile mai mari de la margini s-au păstrat urmele acestor pari (fig. 27a, c), la fel pe idolul mare de pe latura de nord (fig. 27b); din cauza prăbușirii bânelor, piesele s-au împrăștiat mai tare.

Centrul altarului avea o **vatră groasă** de 5-7 cm, formată din „pișcoturi” de vatră (rezultate prin batere, ca la toate vetrele). Acestea sunt cărămizii sau albe la partea superioară, gălbui în structură, în partea inferioară, dovadă că focul nu era prea intens și nici de lungă durată pe vatră. Marginile bordurii erau ușor curbate spre interior, spre *pișcoturile* vetrei. Partea superioară a bordurii era netedă (fig. 27d) spre partea exterioară și ușor rotunjită deasupra bordurii, unde era o scliviseală. Bordurile laterale, fiind arse slab în partea superioară (arderea provenea de la acoperiș, eventualul pod), se desprind și, doar în câteva cazuri, s-au păstrat. Partea inferioară a bordurilor era arsă mai puternic, de la structura podelei etajului, dar și de la parii pe care erau montate bordurile și idolul mare (fig. 27a-c). Pe trei din laturile altarului erau **montate piese mari**: bucraniul mare la sud, bucraniul mic la vest, idolul bust la nord. Pe latura de est nu avea nimic, deoarece era aproape de peretele dintre încăperile

<sup>65</sup> Chevalier, Gecherbrand, *op. cit.*, 1969; 1973 s.v. corn; \*\*\*PraistJugZem, 1979, vol. II, pl. LXXXVI.5; Todorova 1986, p. 84, fig. 14; Lazarovici, C.-M., Lazarovici, Gh., *op. cit.*, 2006, p. 278; Kovács, A., *op. cit.*, 2016, p. 264, fig. 2.

<sup>66</sup> Varianta engleză: Lazarovici, C.-M., Lazarovici, Gh., *op. cit.*, 2016; varianta română: Lazarovici, Gh., Lazarovici, C.-M., *op. cit.*, 2015; 2016; Lazarovici, C.-M., Lazarovici, Gh., *Bucraniul – simbol și semn (partea a III-a)*, Arheovest, V, Ed. JATEPress Kiadó, Universitatea Szeged, Szeged, 2017, p. 1-47.

A și B. În zona din față, pe latura de S, înălțimea era de cca. 10-12 cm, la care se adăugau încă 15 cm, bucraniul mare și coarnele care îi dădeau un aspect deosebit.

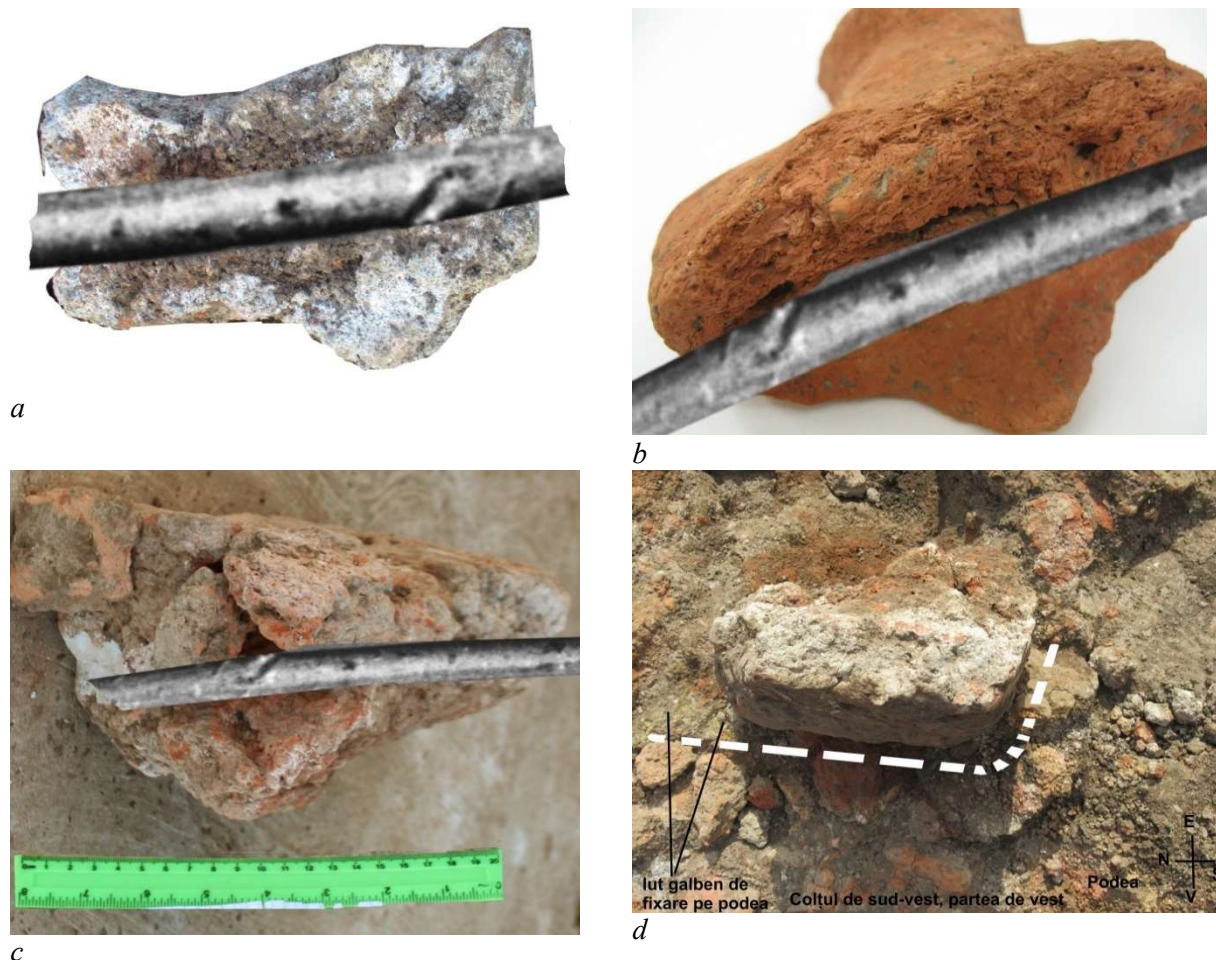


Fig. 26. Altarul din L14: Construirea altarului a-c, bârne pentru margini: a, latura de ?; b, latura de N; c, latura de vest; d, colțul și latura de SV.

### Reconstituire și laturile altarului

După ridicarea pieselor ce țineau de altar (laturi, *pișcoturi* din podea, cornul, ochii), am constatat că, de la jumătatea de nord, bârnele care susțineau altarul s-au rupt, iar partea de nord s-a prăbușit cu înclinare spre nord (fig. 28a, linia albă marchează zona de prăbușire). **Latura de est** mergea pe lângă peretele central (fig. 28a linia întreruptă marchează marginea de est, de lângă peretele despărțitor dintre încăperea A și B de la etaj).

Unele din **marginile altarului** au fost considerate în 2016 ca fiind *canat de ușă*. **Latura de nord**, unde a fost găsit idolul mare în 2016, sunt marcate în fig. 28b. Lângă metru este idolul mare, care se afla pe mijlocul laturii de nord. Picând cu fața în sus, credem că privea spre interiorul altarului. Era în partea opusă Bucraniului Mare. Latura a fost distrusă de prăbușire, din care cauză puține părți s-au păstrat: o parte din colțul de NV; un fragment din bordură spre colțul de NE.

De la altar s-au păstrat în stare bună **colțul de SV** (fig. 26b), **colțul de SE** (fig. 27c), o parte din **bordura de sud**, de lângă Bucraniul Mare (fig. 28d), **latura de sud** (fig. 26, 27a-e, 28d). **Latura de vest** a fost cel mai bine păstrată, iar sub ea se afla o bârnă lată. Celelalte bârne transversale, de pe lungimea încăperii A de la etaj au determinat fracturarea bordurilor pe 25-30 cm, cât era o bârnă de lată. Tot acolo se poate observa lipitura galbenă care era pe podeaua etajului (fig. 29c).



Deasupra altarului au fost resturi din **peretele despărțitor**, interior din încăperea A (fig. 27a). Structura lui a fost analizată în 2016, partea de nord, și în 2017 partea de sud. O parte din peretele central a fost conservat în 2016 (fig. 27a), celălalt în 2017 (fig. 29d).

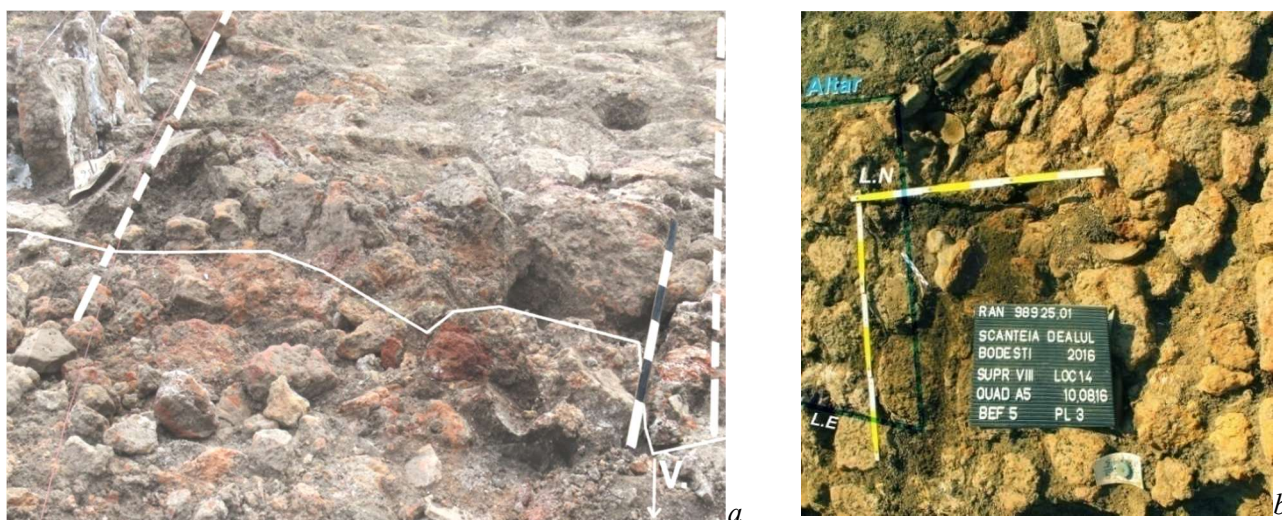


Fig. 27. L14, altarul: a, partea de nord; b, idolul/statuieta antropomorfă, detaliu.

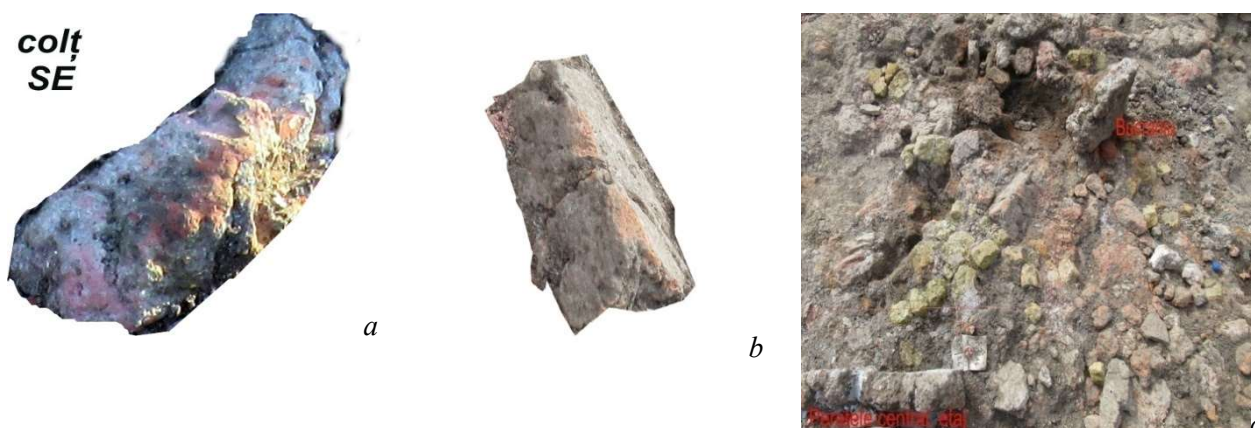


Fig. 28. L14, detalii cu margini de la altar.

### Vatra altarului (pișcoturile, fig. 16; 20b, 21a, 28d-e, 30)

Cele mai multe probleme le-am avut cu înțelegerea motivului de răsfirare a *pișcoturilor* din interiorul altarului. Cele care au rămas *in situ* erau mai slab arse. Cele răsfirate erau arse mai puternic. Am găsit o explicație: momentul prăbușirii părții de nord a grinzilor de susținere și o înclinare ușoară spre nord au determinat o presiune care a făcut ca aceste pișcoturi să „explodeze” dintre marginile/bordurile altarului și au ajuns să fie arse mai puternic pe părțile laterale decât cele rămase *in situ*. Pișcoturile aveau o grosime mare, partea de jos la cele *in situ* se unea cu lutul galben de la baza altarului, lut depus pe grinzile podelei altarului.

La prăbușire, o serie de vase care se aflau dedesubt s-au spart și fragmente din ele au ajuns între grinzi (fig. 25a, 26, 28b).



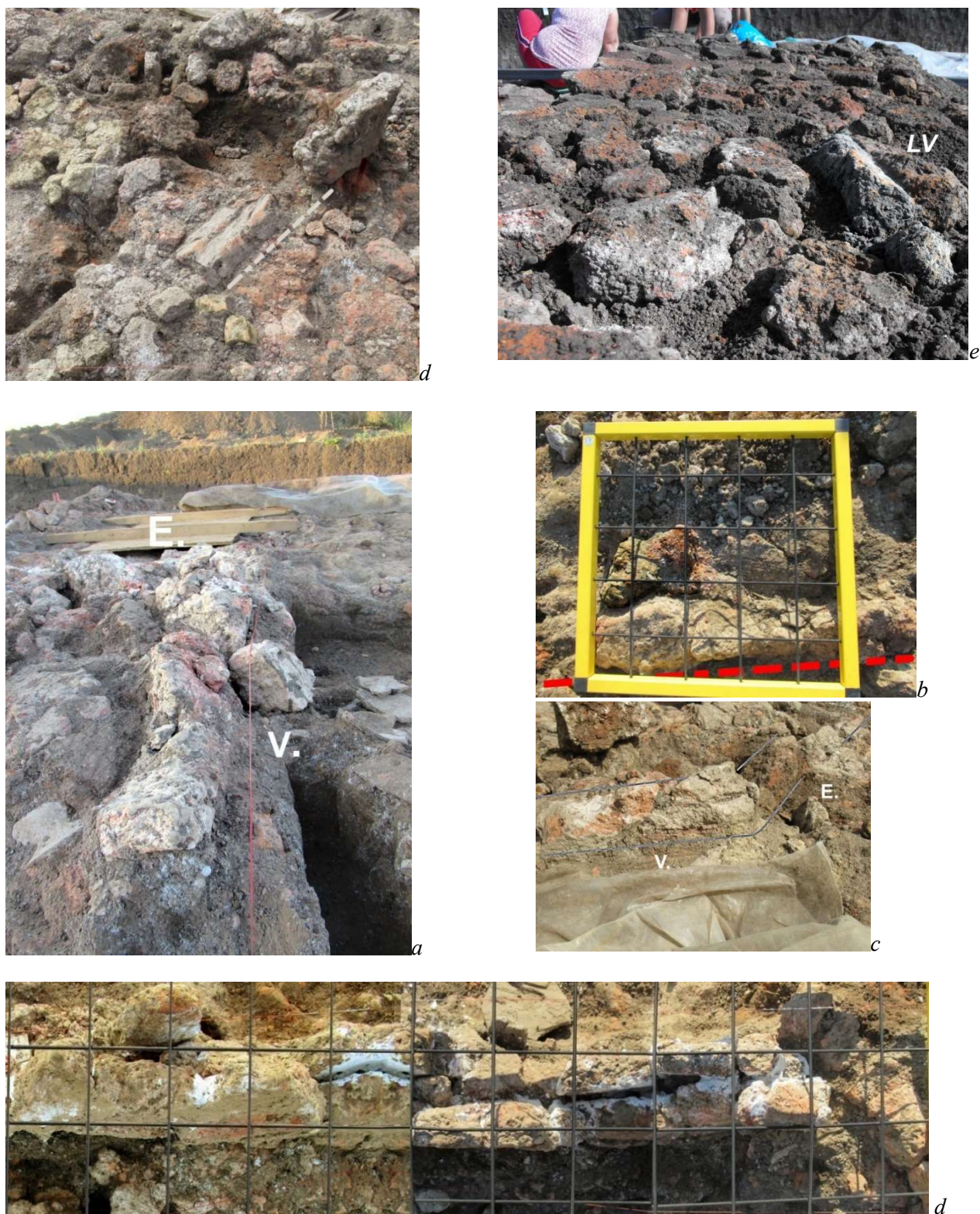
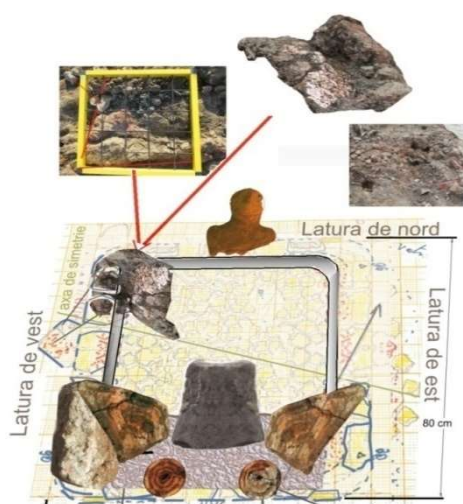
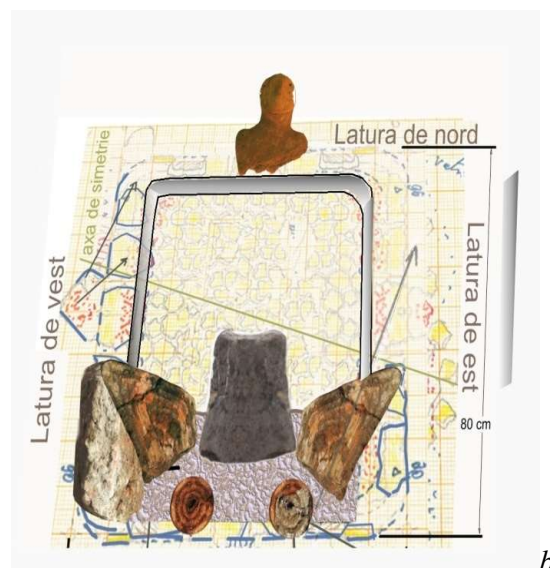
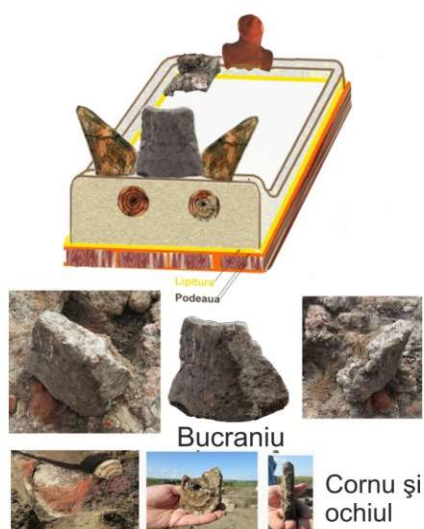


Fig. 29. L14. Altarul, latura de vest și colțul de sud-vest.





c



d

Fig. 30. L14: a, Latura de sud variantă; b-c, variante cu detalii de la laturile altarului; d, pișcoturile: cu galben cele în situ; cele albe sunt din cele „explodate”.

### Materialul arheologic

Colegii germani au inventariat și localizat întregul material arheologic pe unități stratigrafice în perimetrul construcției.

Din dispunerea lor, se pot trage, în viitor, concluzii cu privire la activitățile desfășurate în diferite zone. În acest moment, oferim informații generale pe categorii de descoperiri, mai puțin despre ceramica din zona aglomerării de est, unde aceasta predomină și face imposibilă observația celorlalte categorii de obiecte.

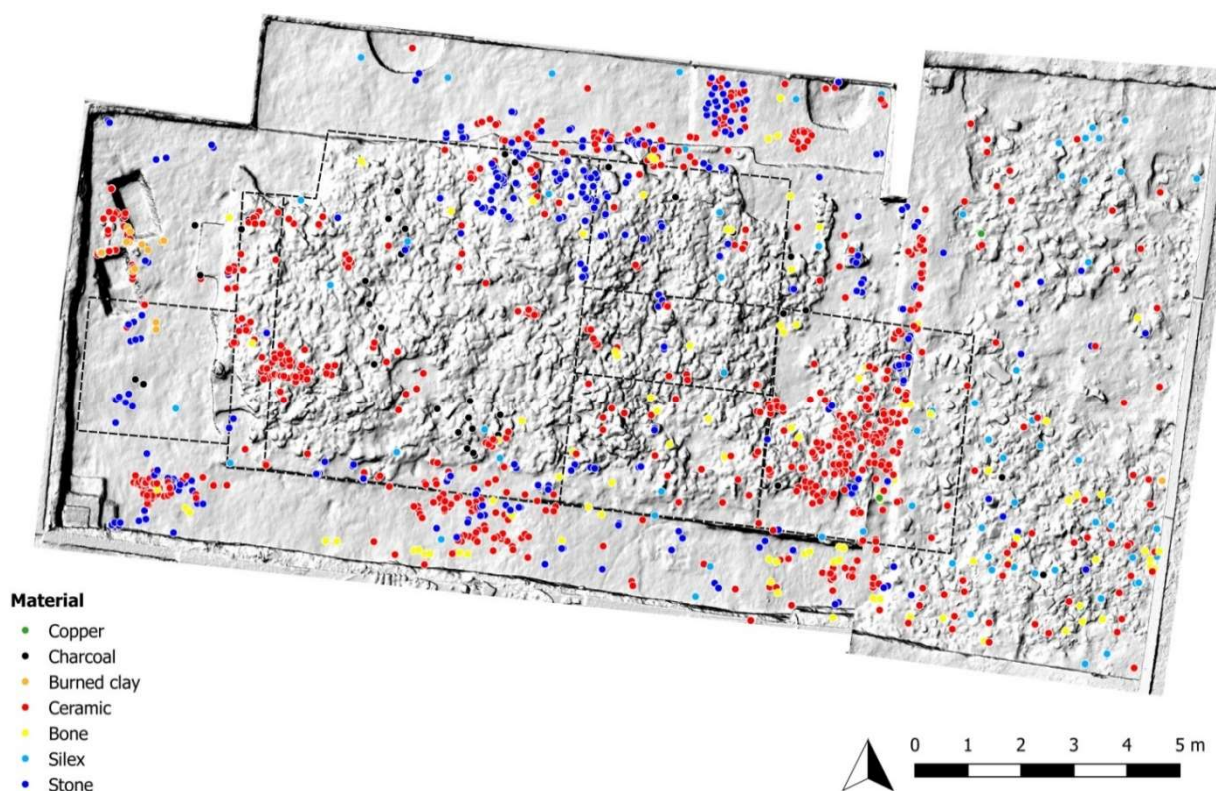


Fig. 31. Densitatea categoriilor de materiale descoperite în zona sanctuarului comunitar.

#### Ceramica pictată din Sanctuar (fig. 32-33a-b)



Fig. 32. Sanctuar, passimus.

Ceramica pictată din ambele camere ale complexului, aflată printre dărâmături, nu este prea bogată. Au fost prelucrate pentru bazele de date și decalcificate doar cele din campania anului 2016. Acestea provin din nivelul superior, deci de la etaj și dintre dărâmături. Cele de sub dărâmături și de pe podeaua parterului sunt, încă, în curs de curățare și stabilizare, urmând să fie introduse în bazele de date.

Mai trebuie să remarcăm că obiectele speciale sunt prelucrate de către colegii din

Germania în raport de complex și corelațiile respective.

Materialele pe care le prezentăm sunt importante pentru momentul distrugerii complexului, nu pentru perioada de funcționare, deoarece cea mai mare parte a materialelor din perioada de funcționare provin din aglomerarea de est. Ceramica aparține fazei Cucuteni A3.



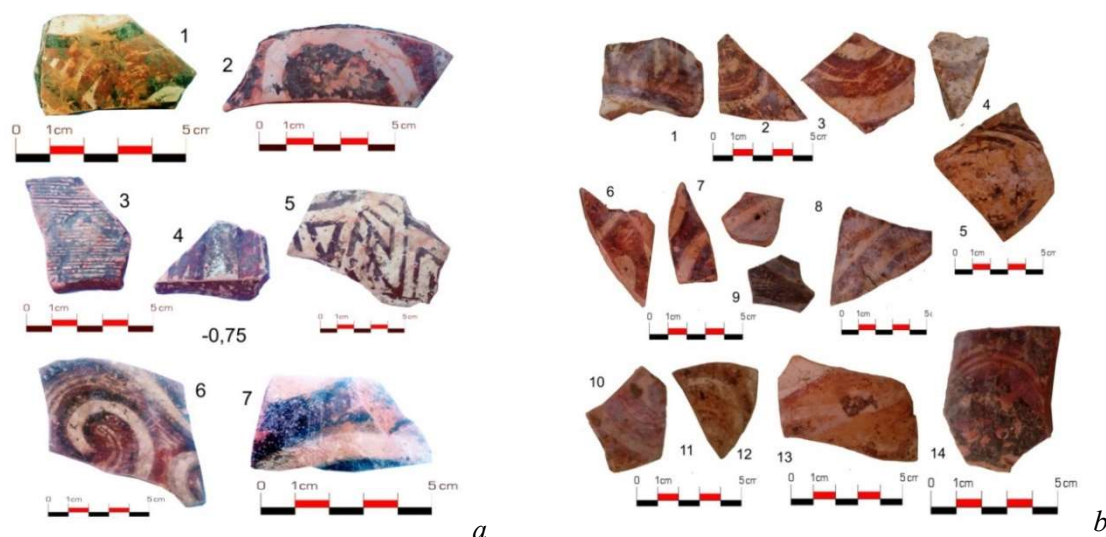


Fig. 33. Sanctuar, ceramică pictată din campania 2016, dintre și din dărâmături și din zona de sud a încăperii A; c, cercetările s-au întrerupt în acest stadiu. Vor continua în 2019.



#### Alte obiecte descoperite în zona vetrei-altar

Printre obiectele găsite în proximitatea altarului cu bucraniu menționăm un fragment de picior dintr-un altar (fig. 34e), două bile mici de lut (fig. 34a), un picior de la un idol antropomorf feminin (fig. 34d), un idol zoomorf (fig. 34f), un fragment dintr-un vas rectangular (fig. 34c), un fragment de chirpici pe care este modelată o cupă miniaturală (fig. 34b), un topor și o piatră plată ce a putut servi la măcinat (fig. 34g).

O parte din piesele menționate se observă că și-au schimbat culoarea în urma incendiului puternic care a distrus construcția (fig. 34a, A6; e-f; g, piatra pentru măcinat).

Concluzia care se desprinde din analiza obiectelor, instalațiilor, rolului și funcționalității lor este că avem de-a face cu un sanctuar comunitar cu piese monumentale, situat într-o parte a stațiunii cu rol pentru zona respectivă, legat de cultul Taurului și bucraniului, alături de alte piese importante cum este stela mai frecventă în această zonă.



Fig. 34. Artefacte descoperite în proximitatea altarului: a, caroul (C) a5 (0,55-0,60 m), a6 passim; b, C b6 (0,55-0,65 m); c, Cb5 (0,66-1,05 m ); d, Cz6 (0,65-0,75 m ); e, Cb4; f, Cz6 (0,85-0,95 m); g, Cb5; h, Cb6.



## Scurte analize statistice

### Categoria

Tabel 35	UC	SF	F	Suma	%
L14	820	1540	476	2837	87.3
Lângă L14	99	201	96	396	12.2
SUB PL. L14	3	10	2	15	0.5
Suma	922	1751	574	3248	
Procent	28.4	53.9	17.7		100

În acest moment, din zona locuinței avem în baza de date aproape 3250 de fragmente ceramice. Predomină cele semifine 53,4%, urmate de cele uzuale 28,4% și fine 17,5%. Din tabel au fost eliminate situațiile cu mai puțin de 5 fragmente.

Din locuință sunt 2837 fragm. (vezi Tabel 35), iar din marginile laterale pe cele două niveluri de călcare 396 fragm.; de sub podeaua locuinței sunt doar 15 fragm. Din cele de mai sus observăm o ordonare normală, care se confirmă și în alte stațiuni din diferite epoci. Rezultă că nu sunt situații de excepție. Desigur, sunt unele detalii pe care le vom aprofunda când prepararea ceramicii va fi completă.

Tabel 36	L14	Lângă L14	Sub platf. L14	Suma	%
negru	8			8	0.72
cărmiziu	16			16	1.44
Gălbui	9			9	0.81
Cărmă flec	14			14	1.26
U Brun	56	1	2	59	5.3
VBr. Roșc.	4	6		10	0.9
Alb.roșu.brun	648	119	5	772	69.5
Alb-roșu	169	27		196	17.6
Brun-cafeniu	23			23	2.07
Suma	951	153	7	1111	
%	85.599	13.8	0.63		100

La culorile de fond pe care se face decorul pictat sau incizat, pe un lot 1111 frag. pictate din care alb-roșu-brun cu 69,5%, cu majoritatea din perimetrul sanctuarului (648 fragm.), urmate de *cele alb cu roșu* 17,6% (169 din locuință), urmate de cele pe fond brun 5,3% (56 fragm.); brun cu cafeniu 2.3%, celelalte sunt nesemnificative.

Mai observăm că pe marginile complexului L14, de pe cele două niveluri de călcare (funcționare) sunt 13,8% (153 fragm.). Cele cu marcaj

sub platformă (7 fragm.) provin de la răzuirea de sub podeaua locuinței pentru depistarea mai sigură a gropilor de la structura de bază.

Tabel 37 Aglomerare comparativ cu L14.	Fără compl.	L14	Lângă L14	Lângă L14	Sub platf. L14	Suma	Procent
Suma	544	2837	395	1	15	3795	
C gălbuie	115	723	132			970	25.56
B cărămizie	134	619	151	1	5	911	24
D portocalie	66	330	12			408	10.7
Z	36	251			1	288	7.59
K roșu	34	181	22		2	239	6.3
O cafeniu pal	19	139	7			165	4.35
H brun deschis	20	106	6			133	3.505
Q brun flec.	17	90	7		2	116	3
J vișiniu	21	70	3			94	2.5
F cenușiu	16	68	3		1	88	2.3
I roșcat	21	41	17			80	2.1
U brun	10	33	13			56	1.5
G negru-cenușiu	6	39	8			53	1.397
N cenușiu albicios	11	41				52	1.37
V brun roșcat		36	7		4	47	1.3
E brun închis	4	22	2			28	0.8
R cărm.flec	5	11	3			19	0.501
L negr.cen. flec.	2	11				13	0.3
P cafen. flec.	1	8	1			10	0.3
S roșu sângieriu	3	5				8	0.211
A neagră		6				6	0.2
M negr. flec. gălb.		3				3	0.08
Procent	14.335	74.756	10.408	0.026	0.395		100

Pe lotul de 3795 fragm. (Tabel 37), culorile predominante sunt gălbuie 25,5% (970), urmată de cea cărămizie 24% și portocalie cu 10,7%. Ceramica cu flecuri, rezultate din incendiarea complexului, dar și, în unele cazuri, din folosirea la prepararea hranei (un studiu mai larg pe lotul întreg) este reprezentată de 250 fragm., cca. 7% (intră aici și cele de la arderea inițială). După cum observăm, sunt culorile frecvente etapei Cucuteni A3. Pot fi mai timpurii culorile cu brun, roșu, vișiniu, dar studiul pe întregul material comparat cu alte complexe ne poate ajuta, știind că avem aici, la Scânteia, și materiale din Cucuteni A2 (ceramică cu culori roșii, negre cu caneluri late, specifice și pentru Ariușd A2).

Dintr-un studiu privind restaurarea unui lot de 14 vase<sup>1</sup>, s-a pornit de la 484 fragm., dar o medie nu se poate face, căci cea mai mare și frumoasă cupă era restaurată din 148 fragm. (mai lipseau doar câteva).

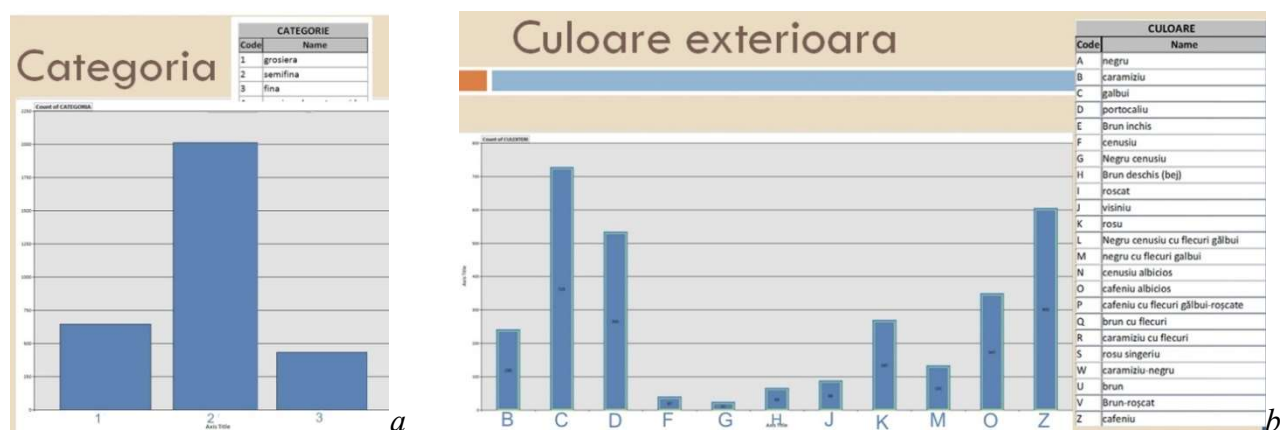
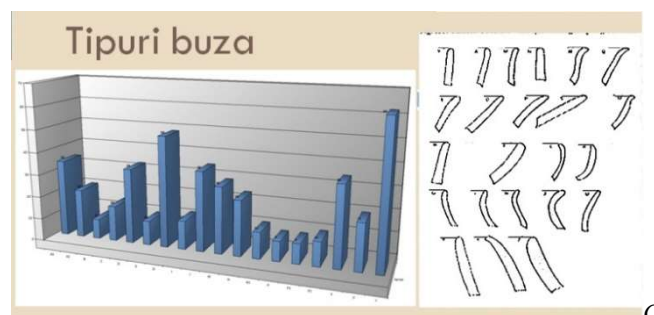


Fig. 38. Principalele caracteristici ale ceramicii pe cele 3095 de fragmente înregistrate din zona cercetată.



Spargerea vaselor este diferită de la un caz la altul. Media la 15 vase este între 24 și 31 de fragmente. Deci, la cele peste 3095 de fragmente înregistrate până în septembrie 2017, rezultă peste 150 de vase de mărime medie. Numărul de vase, în medie, este mai mare, căci la *Aglomerare* săparea nu a fost încheiată și nici nu au fost codificate toate fragmentele decalceiate. Ceramica pictată este de peste 90%.

Numărul mare de fragmente din complex și din vecinătate, la acest stadiu de prelucrare, indică o perioadă lungă de funcționare a complexului. Desigur, trebuie ținut cont și de fragmentarea pe diferite categorii și altele, dar la aceste aspecte ne vom referi cu alt prilej.

<sup>1</sup> Mantu, C.-M., Țurcanu, S., *op. cit.*, 1999.



## Abstract

In this study, we presented the L14 dwelling in Scânteia, where an alter-hearth with a bucrania, horns and an anthropomorphic statue was identified, indicating the presence of a community type sanctuary. The L14 is a one-storey dwelling with several rooms (two on the ground floor, two on the top floor), where the cult parts are represented by different artifacts, along with the mentioned hearth-altar and some stone stele, representing a unique situation in the Cucuteni-Trypillja area. There were presented the elements that support the presence of a community cult building by referring to the discoveries from Trusești or Parța, as well as the stages of construction, our first hypothesis regarding this worship construction, as well as a reconstruction of the altar-hearth, discovered in Scânteia, also unique in the Cucuteni-Trypillja area.

## BIBLIOGRAFIE

- ActaTS. Acta Terrae Septemcastrensis*, Lucian Blaga University, Sibiu.
- AnB. Analele Banatului*, Muzeul Banatului, Timișoara.
- ArhMold. Arheologia Moldovei*, Institutul de Arheologie Iași.
- BAM. *Bibliotheca Archaeologica Moldaviae*, Institutul de Arheologie Iași.
- Between Earth and Heaven 2016*. C.-E. Ursu, A. Poruciuc, C.-M. Lazarovici (eds.), *Between Earth and Heaven Symbols and signs. Papers presented at the international symposium From Symbols to signs. Signs, symbols, rituals in sanctuaries, Suceava, Romania, 11-13 September 2015. In memory of Henrieta Todorova*, Etnoreligion Series, II, Muzeul Bucovinei Suceava, Academia Română- Filiala Iași, Institutul de Arheologie, Ed. Karl A. Romstorfer, Suceava, 2016.
- BMA. *Bibliotheca Memoriae Antiquitatis*, Muzeul de Istorie Piatra Neamț.
- BMN. *Bibliotheca Mvsei Napocenis*, Cluj-Napoca.
- CCAR. *Cronica Cercetărilor Arheologice din România*, Ministerul Culturii, cIMeC, București.
- \*\*\**Cucuteni Culture 2009. Cucuteni Culture art and religion. Kultura Cucuteni sztuka I religia*, Suceava, 2009.
- \*\*\**Cucuteni 1997*. C.-M. Mantu, A. Tsaravopoulos, Gh. Dumitroaia (eds.), *The Last Great Chalcolithic Civilization of Europe*, Athena Publishing & Printing House, Bucharest, 1997.
- \*\*\**From Symbols to Sings 2015*. C.-E. Ursu, A. Poruciuc, C.-M. Lazarovici (eds.), *From Symbols to Sings. Papers presented at the international symposium From Symbols to signs, Suceava, Romania, 2-5 september 2014. In Memory of Klaus Schmidt*, Muzeul Bucovinei Suceava, Academia Română-Filiala Iași, Institutul de Arheologie, Institute of Archaeomythology Sebastopol, Etnoreligion Series, I, Ed. Karl A. Romstorfer, Suceava, 2015.
- \*\*\**I cigni del sole 2004*. Giampolo Rizzeto (ed.), *I cigni del sole. Culti, riti, offerte del Veneti antichi nel Veronese*, Serie cataloghi, Museo Civico di Storia Naturale – Verona, Verona, 2004.
- MemAntiq. Memoria Antiquitatis*, Muzeul de Istorie, Piatra Neamț.
- \*\*\**PraistJugoZem 1979. Praistoria Jugoslovenskih Zemalja*, Sarajevo, 1979.
- SCIV, SCIVA. Studii și cercetări de istorie veche, Studii și cercetări de istorie veche și arheologie*, Institutul de arheologie Vasile Pârvan, București.
- \*\*\*\*\*
- Alaiba, R. E. 2005. *Olăritul în cultura Cucuteni*, *ArhMold*, XXVIII: 57- 73.
- Alaiba, R. E. 2007. *Complexul cultural Cucuteni- Tripolie. Mesteșugul olăritului*. Iași: Ed. Junimea.
- Bibikov, S. N. 1949. „Poselenie Luka-Vrublevckaja i ego značenie dlja istorii rennezemledel' českikh plemen Juga SSSR”. *Sovetskaja Arkheologija*, XI: 13-21.
- Buza, D., Kovács A., 2015. „Large-Size antropomorphic Statuettes Discovered at Păuleni-Ciuc – „Dâmbul Cetății” (Harghita County), Cucuteni- Ariușd Culture”. *ActaTS*, XIV: 117-134.
- Chevalier, J. Geheerbrand, A. 1969. *Dictionnaire des symboles: Mythes, Rêves, Coutumes, Gestes, Formes, Figures, Couleurs, Nombres*, Ed. Robert Laffont, Paris.
- Chevalier, J. Geheerbrand, A. 1973. *Dictionnaire des symboles: Mythes, Rêves, Coutumes, Gestes, Formes, Figures, Couleurs, Nombres*, Vol. 2: De CHE à G, Ed. Seghers, Paris.
- Chevalier, J., Gheerbrant, A. 1995. *Dictionar de simboluri*, 4 vol., Paris 1969 / București 1995.
- Chirica, V., Văleanu, M.-C. 2008. *Umanizarea taurului Celest. Mărturii ale spiritualității comunităților cucuteniene de la Ruginoasa – Iași*. Iași, Casa Editorială Demiurg.
- Diamant, S. and Rutter, J. 1969. "Horned Objects in Anatolia and the Near East and Possible Connexions with the Minoan "Horns of Consecration". *Anatolian Studies*, XIX: 147-177.
- Dumitrescu, Vl. 1965. "Principalele rezultate ale primelor două campanii de săpături din așezarea neolitică târzie de la Căscioarele". *SCIV*, 16, 2: 215- 237.

- Dumitrescu, Vl. 1970. "Édifice destiné a culte découvert dans la ouche Boian-Spanțov de la station tell de Căscioarele". *Dacia* N.S., XIV: 5-24.
- Dumitrescu, Vl. et alii 1954. Vl. Dumitrescu, Dumitrescu, H., Petrescu-Dîmbovița, M., Gostar, N., *Hăbășești, monografie arheologică*. București: Edit. Academiei R. P. R.
- Dumitroaia et alii 2005. Dumitroaia Gh., Preoteasa, C., Munteanu, R., Nicola, D., *Primul muzeu Cucuteni*, BMA, XV, Ed. Muzeul de Istorie și Arheologie Piatra-Neamț, Centrul Internațional de Cercetare al Culturii Cucuteni.
- Eliade, M. 1981. *Istoria credințelor și ideilor religioase*. București: Ed. Științifică și Enciclopedică.
- Gimbutas, M. 1989. *The language of the Goddess*. San Francisco: Harper & Row.
- Gimbutas, M. 1991. *The Civilization of Goddess. The World of Old Europe*. San Francisco.
- Gimbutas, M. 1999. *The Living Goddesses*. Edited and completed by Dexter Robins Miriam. Univ. of California Press, Berkley- Los Angeles – London.
- Gligor, M. 2009. *Așezarea neolitică și eneolitică de la Alba Iulia-Lumea Nouă în lumina noilor cercetări*, vol. 1-2, Ed. Mega, Cluj-Napoca.
- Golan, A. 2003. *Prehistoric Religion*. Jerusalem.
- Hansen, S. 2007. "Bilder von Menschen der Steinzeit. Untersuchungen zur antropomorphen Plastik der Jungsteinzeit und Kupferzeit in Südosteuropa". Mainz: Philip von Zabern. Vol. I – II.
- Hansen, S. 2016. "Raum, Gabe und Erinnerung, Weihgaben und Heiligtümer in prähistorischen und antiken Gesellschaften". În T. Vachta, D. Neumann, S. Hansen (eds.), *Berlin Studies of the Ancient World*, 38. Freien Universität Berlin, Humboldt-Universität zu Berlin: Topoi.
- Hauptmann, H. 1993. "Ein Kultgebäude in Nevali Çori". În M. Frangipane, H. Hauptmann, M. Liverani, P. Matthiae and M. Mellink (eds.), *Between the rivers and over the mountains. Archaeologica Anatolica et Mesopotamica, Alba Palmieri dedicata*. Rome: Università "La Sapienza", 19: 37-69.
- Hauptmann, H. 2007. "Nevali Çori". În *Vor 1 000 Jahren in Anatolien. Die ältesten Monumente der Menschheit*. Karlsruhe: Badisches Landes Museum: 86- 93.
- Jovanović B., Glisić, J. 1961. "Station énéolithique dans la localité de Kormadin, près de Jakovo". *Starinar*, XI: 113-142.
- Jovanović B. 1991. "Die Kultplatze und Architektur in der Vinča-kultur". *Banatica*, 11: 119-124.
- Karageorghis, J. 1977. *La grande déesse de Cypre et son culte*. Collection de la maison de l'Orient et Méditerranée ancienne, ser. Arh., 5, 4, Lyon.
- Karmanski, S. 1989. *Donja Branjevina 1989. Vorläufige Grabungsbericht*. Odžaci.
- Kovács, A. 2016. *Temple, sanctuare, altare în Neoliticul și Epoca Cuprului din sud-estul Europei*. Ed. Karl A. Romstorfer, Suceava. 2016.
- Krammer, S. N. 1962. *Istoria începe la Summer*. București.
- Lazarovici, C.-M. 2004. *Sanctuarele Precucuteni-Cucuteni*. *ArhMold*, XXV/2002: 47-67.
- Lazarovici, C.-M. 2009. "Ritualuri de fundare, ritualuri de abandonare din cultura Cucuteni". În G. Bodi (ed.), *In Medias res Praehistoriae. Miscelanea in honorem annos LXV peragentis professoris Dan Monah oblata*, Iași: Ed. Universității „Al. I. Cuza” Iași: 223- 238.
- Lazarovici C.-M. 2010. "Domestic sanctuaries in Cucuteni-Tripolye Civilization". În *Abstracts. 16-th Annual Meeting. The European Association of Archaeologists. 1st -5 th September 2010*, The Hague-The Netherlands: 160-161.
- Lazarovici, C.-M., Lazarovici, Gh. 2006. *Arhitectura Neoliticului și Epocii Cuprului în România. I. Neoliticul*, BAM IV. Iași: Ed. Trinitas.
- Lazarovici, C.-M., Lazarovici, Gh. 2007. *Arhitectura Neoliticului și Epocii Cuprului în România. II. Epoca Cuprului*, BAM VI. Iași: Ed. Trinitas.
- Lazarovici, C.-M., Lazarovici, Gh., 2012. *Ruginoasa - Dealul Draghici. Monografie Arheologica*, BAM, XX. Suceava: Ed. Karl A. Romstorfer.
- Lazarovici, C.-M., Lazarovici, Gh. 2016. "Bucrania-symbol and sign. Monumental bucrania. Part I". În *Between Earth and Heaven 2016*: 125- 277.
- Lazarovici, C.-M., Lazarovici, Gh. 2017. "Bucraniul – simbol și semn (partea a III-a)". *Arheovest*, V, Ed. JATEPress Kiadó, Universitatea Szeged, Szeged: 1-47.
- Lazarovici, C.-M. et alii 2009. Lazarovici C.-M., Lazarovici Gh., Țurcanu, S., *Cucuteni. A Great Civilization of the Prehistoric World*. Editor general L. Stratulat. Iași: Ed. Palatul Culturii.
- Lazarovici, Gh. 1979. *Neoliticul Banatului*, BMN, III. Cluj.
- Lazarovici, Gh. 1998. "Plastica Monumentală de la Parța". *AnB*, VI. 1: 83- 92.
- Lazarovici, Gh. 2000. "The Eagle - the bird of death, Regeneration - Resurrection and Messenger of Gods. Archaeological and Ethnological Problem". *Tibiscum*, X: 57- 67.
- Lazarovici, Gh. 2003. "Pâinea, grâul și râșnitul sacru în neolithic". *Tibiscum*, XI: 65- 86.
- Lazarovici, Gh. 2009. "Ritualuri de fundare/întemeiere și abandonare în neolitic". În G. Bodi (ed.), *In Medias res Praehistoriae. Miscelanea in honorem annos LXV peragentis professoris Dan Monah oblata*, Honorary



- VII, Iași: Ed. Univ. „Al. I. Cuza”, Iași: 245-293.
- Lazarovici, Gh., Dragomir, I. 1993. "O nouă sculptură neolitică descoperită în Clisură". *Banatica*, 12/1: 9-19.
- Lazarovici, Gh., Lazarovici, C.-M. 2008. *Santuari della civiltà di Precucuteni-Cucuteni*. În N. Ursulescu, R. Kogăniceanu, C. Crețu (eds.), *Cucuteni. Tesori di una civiltà preistorica dei Carpazi. Atti del Convegno italo-romeno, Roma, 18 ottobre 2007*. Accademia di Romania in Roma & Editura Universității „Al. I. Cuza” Iași: 107-148.
- Lazarovici, Gh., Lazarovici, C.-M. 2014. "Chapter 9. About the great religious themes of Vinča culture". În C.-E. Ursu, S. Țerna (eds.), *Antropomorphism and symbolic behaviour in the Neolithic and Copper Age communities of South-Eastern Europe*, Studies into South-East European Prehistory, I. Suceava: Ed. Karl A. Romstorfer: 187-248.
- Lazarovici, Gh., Lazarovici, C.-M. 2015. "Bucraniul - simbol și semn. Bucraniile monumentale (I)". În *ArheoVest III. Interdisciplinaritate în Arheologie și Istorie, Timișoara, 28 noiembrie 2015, In Memoriam Florin Medeleț*, Vol. 1, Arheologie. Szeged: Ed. JATEPress Kiadó: 47-83.
- Lazarovici, Gh., Lazarovici, C.-M. 2016. *Bucraniul-simbol și semn (Partea a II-a)*. În *Arheovest. Interdisciplinaritate în arheologie și istorie. In homorem Prof. Dr. Adrian Bejan, Timișoara 26 noiembrie 2016*, Vol. 1, Arheologie. Szeged: Ed. JATEPress Kiadó: 43-94.
- Lazarovici, Gh. et alii 2001. Lazarovici, Gh., Drașovean, Fl., Maxim, Z., *Parța. Monografie arheologică*, Vol. 1. 1 341 p.; vol. 1. 2, 115 pl., 137 fig., "BHAB, 12. Timișoara: Waldpress.
- Lazarovici Gh. et alii 2011. Lazarovici, Gh., Lazarovici, C.-M., Merlini, M., *Tărtăria and the sacred tablets*. Eds. C.-M. Lazarovici, Gh. Lazarovici, J. Marler, M. Merlini. Cluj-Napoca: Mega.
- Lichter, Cl. 2010. „Tempel” der Jungsteinzeit und Kupferzeit Südosteuropas". În P. Kalábková, B. Kovár, P. Pavúk, J. Suteková (eds.), *PANTA REI. Studies in chronology and cultural development of the SE and Central Europe in Earlier Prehistory presented to Juraj Pavúk on the occasion of his 75. birthday*. *Studia Archaeologica et Mediaevalia*, XI: Bratislava: 581- 591.
- Ljamić-Valović, N. 1982. "Eine unbekannte Fund aus dem Djerdap - Gebiet und seine Bedeutung für den Komplex der Opferaltäre von Lepenski Vir". *Archaeologische Korrespondenzblatt*, 12, 4: 429- 439.
- Luca, S. A. 2002. "Date despre "Statueta de la Liubcova II" jud. Caraș - Severin". *ActaSC*, I: 15- 28.
- Luca S. A., Dragomir I., 1985. "Despre o nouă descoperire arheologică întâmplătoare de la Gornea-Locurile Lungi". *Banatica*, 8: 73-77.
- Luca, S. A., Dragomir, I. 1987. "Date cu privire la o statueta inedită de la Liubcova- Ornița (jud. Caraș Severin)". *Banatica*, 9: 31- 42.
- Luca, S. A., Dragomir, I. 1989. "Die Statuete von Liubcova - Ornița (jud. Caraș - Severin)". *Dacia*, N.S., XXXIII: 229- 234.
- Luca, S. A. 2016. *Tărtăria Rediviva*, Biblioteca Brukenthal LXXI. Alba Iulia: Ed. Muzeului Național Brukenthal, Ed. Altip.
- Makkay, J. 1978. "Excavations at Bicske. I. The Early Neolithic - The Earliest Linear Band Ceramic". *Alba Regia* 16: 9-60.
- Mantu, C.-M. 1992. "Reprezentări antropomorfe pe ceramica așezării Cucuteni A3 de la Scânteia (jud. Iași)". *SCIIVA*, 43, 3: 307- 31.
- Mantu, C.-M., Dumitroaia, Gh. 1997. "Catalogue". În *Cucuteni 1997*: 176-239.
- Mantu, C.-M., Țurcanu, S. 1999. *Scânteia, cercetare arheologică și restaurare*. Ed. V. Chirica, Mantu C.-M., S. Țurcanu. Iași: Ed. Helios.
- Marangou, C. 1992. *Figurines et miniatures du Néolithique Récent et du Bronze Ancien en Grèce*. BAR International Series 576.
- Mateș, A. 2010. *Temple, sanctuare, altare în Europa în Neolitic și Epoca cuprului*, DissDoc., Universitatea Lucian Blaga. Sibiu.
- Maxim, Z. 1999. *Neo- eneoliticul din Transilvania*, BMN, XIX, Cluj-Napoca.
- Mellaart, J. 1963. "Excavations at Çatal Hüyük, second preliminary report, 1962". *Anatolian Studies*, 13: 43-103.
- Mellaart, J. 1965. *Earliest Civilizations of the Near East*. London: Thames and Hudson.
- Monah, D. 1982. "O importantă descoperire arheologică". *Arta*, 7- 8: 11-13.
- Monah, D. 1997. *Plastica antropomorfă a culturii Cucuteni-Tripolie*, BMA, III. Piatra Neamț: Ed. Constantin Matasă.
- Monah, D. 2012. *Plastica antropomorfă a culturii Cucuteni-Tripolie*, BMA, XXVII. Piatra Neamț: Ed. Constantin Matasă.
- Müller-Karpe, H. 1974. *Handbuch de Vorgeschichte, II. Kupferzeit*. München.
- Özdoğan, A. 2007. "Çayönü". În *Vor 12.000 Jahren in Anatolien. Die ältesten Monumente der Menschheit*. Badisches Landesmuseum Karlsruhe. Stuttgart: Konrad Theiss Verlag: 58-66.
- Paul, I. 1992. *Cultura Petrești*. București: Ed. Museion.
- Petrescu-Dîmbovița, M. et alii 1999. *Petrescu-Dîmbovița, M., Florescu, M., Florescu, A. C., Trușești - monografie arheologică*. București-Iași: Edit. Academiei Române.
- Picard, Ch. 1948. *Les religions préhellenique. Crète et Micène*. Paris.

- Russu I. I. 1959. "Inscripții din Dacia". *Materiale și Cercetări Arheologice*, VI: 871-896.
- Rutkovski, B. 1972. *Cult place in the Aegean World*. Wroclav - Warszawa - Krakow – Gdansk.
- Sandars, N. K. 1968/1985. *Prehistoric Art in Europe*. Hermandswoert: Middlesex.
- Todorova, H. 1986. *Kammeno- medhnato epoha v Bulgarija*. Sofia.
- Treuil, R., Tsirtsoni, Z. 2000. "Late Neolithic Houses at Dikili Tash: A Contextual Approach". În St. Hiller, V. Nikolov (éds), *Karanovo Band III. Beiträge zum Neolithikum in Südosteuropa*. Vienne: Phoibos Verlag: 213-216.
- Ursulescu, N. 2001a. "Neoliticul timpuriu". În *Istoria românilor*, vol. I. București. Edit. Enciclopedică: 124-134.
- Ursulescu, N. 2001b. "Dovezi ale unei simbolistici a numerelor în cultura Precucuteni". *MemAntiq*, XXII: 51-70.
- Ursulescu, N. 2002. "Construcțiile - sanctuar în cadrul organizării interne a așezărilor din eneoliticul timpuriu al României". În *Istorie și Conștiință. Profesorului Ion Agrigoroaie la a 65-a aniversare*. Supliment al *Analelor Științifice ale Universității "Al. I. Cuza" Iași*. Seria Istorie, tom XLVI-XLVII, 2000-2001. Iași: Ed. Universității "Al. I. Cuza" Iași: 3-7.
- Ursulescu, N. 2002a. „Sanctuarul eneolitic de la Isaiia. Religie și magie acum 6000 de ani”. *Academica*, S. N., XII, 2-3: 40- 43.
- Ursulescu, N., Batariuc, V. 1987. "L'idole androgynes de Mihoveni (dép. de Suceava)". În M. Petrescu-Dîmbovița, N. Ursulescu, D. Monah, V. Chirica (eds.), *La Civilisation de Cucuteni en contexte européen. Session scientifique dédiée au centenaire des premières découvertes de Cucuteni (Iași – Piatra Neamț 24-28 septembre 1984)*, Bibliotheca Archaeologica Iassiensis, I. Iași: 309-312.
- Vlassa, N. et alii 1985-1986. Vlassa, N., Takacs, M., Lazarovici, Gh., „Mormintele tumulare din Banat și Transilvania din perioada eneolitică târzie”. *ActaMN*, XXI- XXIII, 1985- 1986: 59- 78.
- Vlassa, N. et alii 1987. Vlassa, N., Takacs, M., Lazarovici, Gh., "Die Gräber in Banat und Siebenbürgen stammen aus der späten Äneolithischen Zeit". În D. Srejović, N. Tasić (eds.), *Hügelbestattung in der Karpaten-Donau-Balkan-Zone Während der Äneolithischen Periode: Internationales symposium, Donji Milanovac 1985*. Beograd: Balkanološki Institut SANU: 107-119.
- Zaharia, Eug. 1964. „Considerații despre cultura Criș pe baza sondajelor de la Leț”. *SCIV*, 15, 1: 19- 44.