

# O COMOARĂ SCITICĂ ÎN ȚINUTURILE GEȚILOR.

## CONSIDERAȚII PRIVIND TEZAUURUL DE LA STÂNCEȘTI

Alexandru BERZOVAN\*

**Keywords:** Iron Age, Scythians, Thracians, Getae, Hoard, Stâncești Fort, Eurasian Animal Style, Zoomorphic applique.

### 1. Introducere

Arealul est-carpatic a reprezentat de-a lungul Antichității o zonă de contact și interferență între populațiile sedentare și cele nomade care soseau periodic din întinse stepele ale Eurasiei. La fel au stat lucrurile și la cumpăna dintre prima și a doua vârstă a fierului, când acest spațiu se afla la răscrucea dintre lumea tracică, cea scitică și cea grecească reprezentată de coloniile fondate pe malurile nordice ale Pontului Euxin.

În acest răstimp, între veacurile 5–3 î.Hr., în silvostepa de la poalele Carpaților înflorește cultura triburilor getice – ramura de nord a marelui neam al tracilor<sup>66</sup>. Geții au edificat un număr mare de cetăți de pământ (Fig. 1), unele dintre ele având suprafețe apreciabile și sisteme defensive complexe<sup>67</sup>. Aceste eforturi colective de amploare au reprezentat nu doar un simplu răspuns la pericolul reprezentat de raidurile sezoniere ale nomazilor stepei și conflictele intertribale endemice, ci sunt și o consecință a unor acumulări în plan economic, social, cultural, ce au favorizat apariția unor elite puternice cu o identitate pregnantă<sup>68</sup>. Numărul mare de tezaure de aur, a determinat ca specialiștii să denumească această perioadă drept „veacul de aur” al geților<sup>69</sup>.

Relația geților cu sciții, vecinii lor de la răsărit, a fost una complexă și de lungă durată. Însăși geneza culturii getice în spațiul est-carpatic este mai mult sau mai puțin sincronă cu înaintarea primelor grupări scitice către Dunărea de Jos<sup>70</sup>. Izvoarele antice ne vorbesc despre diverse interacțiuni dintre cele două seminiții. La rândul lor, descoperirile arheologice

---

\* Institutul de Arheologie Iași, berzovanalexandru@gmail.com.

<sup>66</sup> И. Никулицэ, *Северные фракции в VI-I вв. до н. э.*, Кишинев, 1987, p. 83-125; А. Левинский, *История гетов в лесостепи Юго-Восточной Европы (конец VI — вторая половина IV вв. до н. э.)*, în *Stratum Plus*, 3, 2010, p. 15-127.

<sup>67</sup> V. Sirbu, G. Trohani, *Cités et établissements fortifiés entre les Carpates Méridionales, le Danube et la mer Noire (V<sup>e</sup>-III<sup>e</sup> siècles av. J.-C.)*, în P. Roman, S. Diamandi, M. Alexianu (eds.), *The Thracian World at the Crossroads of Civilizations*, Editura Vavila Edinf SRL, București, 1997, p. 512-539; A. Zancă, *Fortificațiile geto-dacice din spațiul extracarpatic în secolele VI - III a. Chr.*, Editura Vavila Edinf SRL, București, 1998; V. Haheș, *Sisteme de fortificații de la est de Carpați*, Chișinău, 2008, p. 53-55; G. Florea, *Dava et Oppidum: débuts de la genèse urbaine en Europe au deuxième âge du Fer*, Centrul de Studii Transilvane, Cluj-Napoca, 2011, p. 38-41.

<sup>68</sup> *Ibidem*, p. 38-41.

<sup>69</sup> V. Sirbu, *Les Thraces entre les Carpates, les Balkans et la Mer Noire et leurs relations avec les populations voisines (V<sup>e</sup> s. av. J.-C.-I<sup>er</sup> s. apr. J.-C.)*. *Quatre conférences données à la Sorbonne*, Editura Istros, Brăila, 2004, p. 39.

<sup>70</sup> И. Никулицэ, *op. cit.*, p. 40-83; M. Tkaciuc, *Manifestări culturale din sec. V-I a. Chr.*, în „Thraco-Dacica”, XV, 1994, p. 225-226; T. Arnăuț, *Vestigii ale sec. VII-III a. Chr. în spațiul de la răsărit de Carpați*, Universitatea de Stat din Moldova, Chișinău, 2003, p. 158-160; И. Бруйко, *Ранние Кочевники в Европе (X – V вв. до Р.Х.)*, Высшая антропологическая школа, Кишинев, 2005, p. 167-184; D. Măndescu, *Cronologia perioadei timpurii a celei de-a doua epoci a fierului (sec. V-III a. Chr.) între Carpați, Nistru și Balcani*, Editura Istros, Brăila, 2010, p. 48-56; A. Levinschi, *Considerații asupra începuturilor de locuire a geților în silvostepa Moldovei (sec. VI î.e.n.)*, în „Tyragetia”, XIV, 2005, p. 63-70.

confirmă acest peisaj, arătându-ne două culturi aflate într-un dialog permanent<sup>71</sup>.

Complexitatea relațiilor dintre geți și temuții călăreți ai stepelor se reflectă foarte bine în discuțiile privind tezaurului cu piese de bronz, aur și fier descoperit cu ocazia cercetărilor efectuate în cele două mari cetăți de pământ de la Stâncești (comuna Mihai Eminescu, jud. Botoșani, România). Tezaurul reprezintă un set de piese de certă tradițiune scitică, care, în împrejurări istorice insuficient elucidate, a ajuns să fie îngropat în mediul getic. Deși a beneficiat de unele discuții în literatura de specialitate<sup>72</sup>, persistă în continuare o serie de probleme privind originea, funcționalitatea și cronologia pieselor, aspecte pe care ne-am propus să le clarificăm în cele ce urmează.

## 2. Cele două cetăți de la Stâncești

Cele două cetăți de la Stâncești sunt situate în zona de nord a Podișului Moldovei, pe interfluviul dintre râurile Siret și Prut, ocupând un platou larg ce domină cu cca 40-50 de metri diferență de nivel zonele înconjurătoare mai joase<sup>73</sup>. Zona, cu un aspect colinar, deși lipsită de resurse naturale notabile, oferă totuși condiții favorabile practicării agriculturii. De asemenea, judecând după analiza resturilor faunistice recuperate, în perioada de funcționare a cetăților, regiunile învecinate erau acoperite de păduri compacte ce ofereau lemn din belșug dar și vânat.

Cercetările arheologice s-au desfășurat între anii 1960-1970 și au fost efectuate de un colectiv condus de către arheologul Adrian C. Florescu. S-a cercetat mai puțin de 5% din suprafața celor două cetăți. În ciuda unor neclarități și lacune de documentare prezente în monografia publicată la mai bine de 35 de ani după încheierea săpăturilor<sup>74</sup>, se pot face totuși o serie de observații valoroase despre traiul locuitorilor de aici.

Cetatea I prezintă o suprafață de cca 22 hectare, iar Cetatea II, lipită primei, de cca 23 hectare (Fig. 2)<sup>75</sup>. Sistemul defensiv utilizat a fost unul simplu, specific și altor fortificații contemporane: zid de pământ și lemn cu șanț de apărare aferent. Ruinarea zidului de pământ a dus la apariția unui val care și astăzi prezintă pe alocuri dimensiuni destul de mari (Fig. 3).

S-a putut stabili de pildă că cele două incinte au fost locuite permanent, chiar dacă densitatea complexelor de habitat nu era una foarte mare. Nu avem de-a face cu o structură organizată, de tip proto urban, ci de structuri de habitat mai mult sau mai puțin disparate,

<sup>71</sup> Din bogata bibliografie asupra subiectului, vezi A. Мелюкова, *К вопросу о границе между скифами и гетами*, în *Древние фракийцы в Северном Причерноморье*, МИА, 150, Наука, Москва, 1969, p. 61-80le; A. Мелюкова, *Скифия и фракийский мир*, Наука, Москва, 1979; M. Irímia, *Cu privire la raporturile dintre sciți, geți și coloniile grecești la Dunărea de Jos în secolele VI-IV a.Chr.*, în „Revista română de studii eurasiatice”, I, 2005, p. 51-93.

<sup>72</sup> A. Florescu, S. Rață, *Complexul de cetăți traco-getice (sec. VI-III î.e.n.) de la Stâncești – Botoșani*, în „Studii și Materiale Suceava”, 1969, p. 15; A. Păunescu, P. Șadurschi, V. Chirica, *Repertoriul arheologic al județului Botoșani*, București 1976, p. 176-177; S. Burda, *Tezaure de aur din România*, Editura Meridiane, București 1979, p. 67, 72; M. Gramatopol, *Tezaurul de la Stâncești*, în „Magazin istoric”, XVIII, 11, (212), 1984, p. 27-28; I. H. Crișan, *Spiritualitatea geto-dacilor*, Editura Albatros, București, 1986, p. 358; И. Никулица, *op. cit.*, p. 127; S. Teodor, *Regiunile est-carpatice ale României în secolele V-II î.d.Hr.*, Editura Vavila Edinf SRL, București, 1999, p. 45; V. Sîrbu, G. Florea, *Imaginar și imagine în Dacia preromană*, Editura Istros, Brăila, 1997, p. 82-83; T. Arnăut, *op. cit.*, p. 124; A. Florescu, M. Florescu, *Cetățile traco-getice din secolele VI-III a.Chr. de la Stâncești (jud. Botoșani)*, Editura Cetatea de Scaun, Târgoviște, 2005, p. 70-78; E. Teleagă, *Începuturile artei figurative tracice în secolul al V-lea a.Chr. - cu privire specială asupra Dobrogei de nord și a spațiului de la nord de Dunăre până la Nistru*, în SCIVA, 67, 3-4, 2016, p. 216, 243; A. Berzovan, *Observații privind funcționalitatea unor piese din tezaurul de la Stâncești, comuna Mihai Eminescu, jud. Botoșani*, în „Cercetări istorice”, S.N., XXXV, 2016, p. 49-59.

<sup>73</sup> A. Nițu, N. Zaharia, *Informații sumare cu privire la cetatea de la Stâncești (Botoșani)*, în SCIV, VI, 1-2, 1955, p. 333-334; A. Florescu, S. Rață, *op. cit.*, p. 9-22; A. Păunescu, P. Șadurschi, V. Chirica, *op. cit.*, p. 178; O. L. Șovan, *Repertoriul arheologic al județului Botoșani*, Muzeul Județean Botoșani, Botoșani, 2016, p. 290.

<sup>74</sup> A. Florescu, M. Florescu, *op. cit.*

<sup>75</sup> O. L. Șovan, *op. cit.*, p. 290.

spațiile rămase libere fiind utilizate probabil pentru agricultură. S-au documentat numeroase locuințe adâncite dar și locuințe de suprafață realizate dintr-o structură lemnoasă lutuită superficial. Ocupațiile principale ale locuitorilor au fost cele specifice unei populații sedentare: agricultura și creșterea animalelor – vite, ovicaprine. Prezența în număr mare a pieselor de import – îndeosebi veselă, mai ales amfore grecești – dar și mărgelile din pastă sticloasă indică o anumită deschidere către negoț și chiar o prosperitate economică. Piese de armament, per ansamblu, nu sunt foarte numeroase; se remarcă însă prin numărul lor vârfurile de săgeți din bronz, de tip „scitic”, folosite de altfel și de către războinicii geți.

Din punct de vedere cronologic, conform autorilor săpăturii<sup>76</sup>, am avea de-a face cu trei etape distincte de locuire. Astfel, într-o primă etapă, datată între secolele 6-5 î.Hr., ar fi fost edificată Cetatea I. A doua etapă corespunde secolului 4 î.Hr. și marchează perioada de maximă înflorire a comunității. Cu această ocazie, se construiește și Cetatea II. Ulterior, la cumpăna secolelor 4-3 î.Hr., Cetatea II este abandonată, probabil pe fondul unei descreșteri demografice<sup>77</sup>. La finele secolului 3 î.Hr., odată cu sosirea în zonă a purtătorilor culturii Poienești – Lukașevka, identificați cu triburile războinice ale bastarnilor istorici – Cetatea I este la rândul ei părăsită, moment în care istoria celor două fortificații de la Stâncești se încheie. Veacul de aur al geților se apropia de apus.

### 3. Contextul descoperirii

Locuința cu nr. 10, în cadrul căreia a fost descoperit tezaurul, a fost surprinsă în cadrul Cetății II, secțiunea L1, la o distanță de cca 122 de metri sud de valul de apărare. Ca și alte locuințe de suprafață din cadrul celor două cetăți și locuința 10 a fost ridicată pe baza unui schelet lemnos lutuit. De formă rectangulară, prezintă dimensiuni de cca 6x7 metri, și este posibil, conform autorilor săpăturii, să fi avut chiar două încăperi (Fig. 4/1)<sup>78</sup>. Inventarul (Fig. 4/2) deși nu unul foarte bogat, este totuși reprezentativ<sup>79</sup>. El constă în câteva fragmente de vase – parțial întregibile, un vârf de lance din fier, două vârfuri de săgeți din bronz de tip scitic și un fragment de brățară din bronz<sup>80</sup>.

Tezaurul a fost descoperit într-un vas de lut de uz comun depus într-o nișă realizată sub podeaua locuinței (Fig. 4/3; Fig. 6/4). În componența tezaurului se aflau opt artefacte: o aplică zoomorfă din aur de mari dimensiuni, două aplici de aur de dimensiuni mai reduse, alte două aplici din bronz, două psalii din aliaj de bronz cu argint și o zăbală de fier. Le vom prezenta pe fiecare în cele ce urmează.

### 4. Descrierea pieselor

Aplica zoomorfă (Fig. 5/1) a fost îngrijit lucrată dintr-o foaie subțire de aur, probabil prin presare pe un tipar de lemn. Ea a fost utilizată prin fixarea pe un suport dintr-un material mai rezistent (lemn?). Fixarea foi de aur modelate s-a făcut cel mai probabil prin îndoirea sa de jur împrejurul respectivului suport. Cu privire la animalul redat, există două opinii: fie este vorba de un animal fabulos, cu cap de mistreț, trup de pește și coadă de pasăre, fie, după alte opinii, ar fi vorba doar de un simplu pește<sup>81</sup>. În ce privește dimensiunile piesei, acestea sunt

<sup>76</sup> Asupra cronologiei celor două cetăți persistă însă anumite neclarități, așa cum au remarcat unii autori (D. Măndescu, *op. cit.*, p. 73; И. Бруйко, *Пинтадеры раннего железного века между Карпатами и Понтом*, în *Stratum Plus*, 3, 2014, p. 41). Până la desfășurarea unor viitoare cercetări arheologice care să aducă necesarele clarificări, nu ne rămâne decât să acceptăm ca atare opiniile autorilor săpăturii.

<sup>77</sup> A. Florescu, M. Florescu, *op. cit.*, p. 22-24.

<sup>78</sup> *Ibidem*, p. 55.

<sup>79</sup> Din nefericire, ca urmare a unor neclarități în maniera de publicare a materialului în monografia dedicată celor două cetăți, nu am putut să-l reproducem integral.

<sup>80</sup> *Ibidem*, p. 56.

<sup>81</sup> S. Haimovici, *Observații cu privire la motivul animalier în toreutica traco-geto-dacă*, în „Thraco-Dacica”, XIII, 1992, p. 180; V. Sîrbu, G. Florea, *op. cit.*, p. 82-83.

după cum urmează: lungime totală 478 mm, lățimea maximă în zona mediană de 96 mm, iar greutatea de cca 100 de grame<sup>82</sup>. Actualmente, piesa se află în colecțiile Muzeului Național de Istorie a României din București, cu numărul de inventar 1817.

Piesa a beneficiat de două seturi de analize metalografice. Primul a fost efectuat de către Axel Hartmann de la Muzeul din Stuttgart și a relevat un conținut de 59,3% aur, 40% argint, 0,70% cupru și mai puțin de 0,01 urme de bismut<sup>83</sup>. Al doilea a fost realizat de către Daniela Stan și Bogdan Constantinescu, cu rezultate similare: 60,9% aur, 37,6% argint, 0,2% cupru și 0,2% fier în zona ochiului, respectiv 58,4% aur, 39,1% argint, 0,2% cupru și 0,5% fier în zona cozii<sup>84</sup>. Acest tip de aliaj, cunoscut sub numele de electrum, cu o cantitate foarte mare de argint, este specific Munților Caucaz și Anatoliei estice<sup>85</sup>.

Cele două aplici mici de aur (Fig. 5/2-3) prezintă un aspect aproape identic, fiind realizate cel mai probabil pentru a fi utilizate ca pereche. Ele prezintă o formă interesantă, ovoidal-alungită, cu un mic peduncul. Ca și aplica mare, și aceste piese au fost realizate prin presarea unei foițe de metal prețios pe un tipar de lemn, fixarea făcându-se tot prin îndoire. Suprafața a fost decorată prin caneluri regulate, aproximativ paralele, în formă de arc de cerc. La exemplarul păstrat integral s-au numărat 17 astfel de caneluri semicirculare. În ce privește dimensiunile, exemplarul întreg are o lungime de cca 174 mm și o lățime maximă de cca 75 mm<sup>86</sup>. Presupunem că și piesa fragmentară va fi avut dimensiuni apropiate. Analiza metalografică efectuată de A. Hartmann indică un conținut de 69,49% - 64,49% aur, 30-35% argint, 0,51% cupru și 0,01% bismut. Analizele efectuate de D. Stan și B. Constantinescu relevă 60% aur, 38,3% argint, 0,3% cupru și 0,5% fier în zona bazei, respectiv 59,8% aur, 38,4% argint, 0,3% cupru și 0,5% fier în zona vârfului, indicând, ca și în cazul marii aplici de aur, tot o origine caucaziană sau anatoliană<sup>87</sup>. Piese se află actualmente la Muzeului Național de Istorie a României din București, cu numărul de inventar 1817.

Cele două aplici din bronz (Fig. 5/4-5) prezintă dimensiuni aproape egale: lungime de 274 mm pe coardă și o lățime cuprinsă între 80 mm și 104 mm<sup>88</sup>. Ele prezintă o formă ce amintește de cea a unor colți sau coarne. Curbura părții lor inferioare, ascuțite, este orientată spre stânga, respectiv spre dreapta, dovadă că se utilizau cel mai probabil în pereche. În ceea ce privește sistemul de prindere, în partea superioară se observă două rânduri paralele alcătuite din câte 7 orificii fiecare, aflate la distanță de cca 6 mm unul de celălalt. Este limpede că partea superioară a celor două aplici se fixa în această zonă pe un suport, partea inferioară rămânând liberă. Piese au fost ornamentate prin repusaj, dar decorul lor nu este întru totul identic, lăsând impresia unei execuții neglijente, în evident contrast cu cea a aplicilor de aur. Până în acest moment nu s-au efectuat analize metalografice asupra acestor piese<sup>89</sup>. Piese se află actualmente în colecția Muzeului Județean Botoșani.

Cele două psalii din aliaj de bronz cu argint (Fig. 6/1-2), aparțin tipului în formă de „S”, cu câte doi ochi de prindere. Ambele prezintă la cele două capete o protomă în formă de cap de pasăre de pradă – probabil vultur - puternic stilizată. În ce privește tehnica de realizare, ele au fost turnate în forme bivalve, fiind aparent lipsite de orice indicii ce ar indica finisaje ulterioare. Ca dimensiuni, au o lungime totală de 120 mm și un diametru cuprins între 8 și 14

<sup>82</sup> A. Florescu, M. Florescu, *op. cit.*, p. 70-71; A. Berzovan, *op. cit.*, p. 50-51.

<sup>83</sup> Vezi A. Hartmann, *Ergebnisse der spektralanalytischen Untersuchung vor und frühgeschichtlicher Goldfunde aus rumänischen Boden*, în *Germania*, 67, 1978, p. 5-10.

<sup>84</sup> D. Stan, B. Constantinescu, *Analiza compozițională a unor artefacte geto-dacice de aur găsite în Muntenia și Moldova*, în S. Fortiș, A. Cîntar (eds.) *Arheovest II. În Onorarea Gheorghe Lazarovici. Interdisciplinaritate în Arheologie*, JATEPress Kiadó, Szeged, 2014, p. 674, Tab. 4.

<sup>85</sup> *Ibidem*, p. 674.

<sup>86</sup> A. Florescu, M. Florescu, *op. cit.*, p. 71.

<sup>87</sup> D. Stan, B. Constantinescu, *op. cit.*, p. 674, Tab. 4.

<sup>88</sup> A. Florescu, M. Florescu, *op. cit.*, p. 72.

<sup>89</sup> A. Berzovan, *op. cit.*, p. 51.

mm. Nu există analize metalografice asupra pieselor. Ele au rămas în gestiunea Muzeului Județean Botoșani.

Zăbala din fier (Fig. 6/3) a fost alcătuită din două bare îndoită la ambele capete, una dintre ele fiind ruptă la interior. În ce privește dimensiunile, atrage atenția că cele două bare prezintă dimensiuni ușor inegale, de 52 mm, respectiv 60 mm<sup>90</sup>.

### 5. Analogii, funcționalitate și cronologie

Prima piesă pe care o vom discuta este marea aplică zoomorfă din aur. Deși avem de-a face cu o imagine unicat, cu toate acestea, după cum vom vedea, elementele individuale care o compun își găsesc numeroase analogii în produsele stilului animalier eurasatic.

Capul își găsește foarte bune analogii în reprezentările de mistreți în arta scitică: amintim aplicile descoperite în necropola de la Nimphaeion (Fig. 7/2) (Crimeea)<sup>91</sup>, în inventarul kurganului nr. 4 din grupul „Cei șapte frați” (Federația Rusă)<sup>92</sup>, dar și o aplică (Fig. 7/3) descoperită întâmplător în peninsula Taman (Federația Rusă)<sup>93</sup>, o alta descoperită în kurganul 1 de la Ulyap (Federația Rusă)<sup>94</sup> etc. Asemănările cu capetele de mistreț redată pe aplica de vas din aur descoperită în tumulul de la Baby (Niprul Inferior, Ucraina)<sup>95</sup> sunt atât de evidente (Fig. 7/1) încât apare întrebarea dacă nu cumva avem de-a face cu produsele aceluiași meșter. Așadar interpretarea propusă de S. Haimovici<sup>96</sup>, conform căreia ar fi vorba de un pește cu trăsături mai aparte nu se mai poate susține în lumina acestor analogii.

În ce privește trupul de pește, și aici cunoaștem numeroase analogii. Aplici în formă de pește sunt bine atestate în lumea scitică: piesa de aur de forma unui pește (Fig. 7/4) descoperită la Witaszkowo (Vettersfelde) pe teritoriul actual al Poloniei<sup>97</sup>, aplica (Fig. 7/5) descoperită în tumulul de la Volkovtzy (Ucraina)<sup>98</sup>, sau aplica (Fig. 7/6) descoperită la Ordzhonikidze (actualmente Pokrov, în Ucraina)<sup>99</sup> etc. În mediul tracic, remarcăm aplicile de aur în formă de pește descoperite în mormântul de la Duvanlij - Kukova Mogila (Bulgaria)<sup>100</sup>, datate în secolul 5 î.Hr.<sup>101</sup>. În ce privește identificarea speciei de pește care ar folosit ca sursă de inspirație pentru aplica de la Stănțești, S. Michel speculează că ar fi putut fi vorba de un

<sup>90</sup> A. Florescu, M. Florescu, *op. cit.*, p. 73.

<sup>91</sup> A. Канторович, *Скифский звериный стиль Восточной Европы: классификация, типология, хронология, эволюция*, Universitatea de Stat din Moscova, teză de doctorat, (mss), 2015, p. 540, 1535.

<sup>92</sup> A. Коровина, *К вопросу об изучении Семибратних курганов*, în *Советская археология*, 2, 1957, p. 182, fig. 7/6.; A. Канторович, *op. cit.*, p. 540, 1535.

<sup>93</sup> *Ibidem*, p. 540, 1535.

<sup>94</sup> V. Schlitz, *Gli Sciti*, Rizzoli, Milano, 1994, fig. 351.

<sup>95</sup> E. Королькова, *Звериный стил евразии. искусство племен нижнего поволжья и южного приуралья и скифскую эпоху*, Санкт Петербург, 2006, p. 235 și tab. 9/12; A. Канторович, *op. cit.*, p. 540, 1535.

<sup>96</sup> S. Haimovici, *op. cit.*, p. 180.

<sup>97</sup> P. Alexandrescu, *Zum goldenen Fisch von Witaszkowo (ehem. Vettersfelde)* în C. Becker (ed.), *Chrónos. Beiträge zur prähistorischen Archäologie zwischen Nord- und Südosteuropa. Festschrift für Bernhard Hänsel*, Internationale Archäologie, Studia Honoria, I, Espekamp, 1997, p. 683-684; L. Nebelsick, *Ryba wpuszczona do wody: historyczny i kulturowy kontekst „Skarbu z Vettersfelde”*, în A. Jaszewska, A. Michalak (eds.), *Woda - żywioł ujarzmiony i nieujarzmiony, Stowarzyszenie Naukowe Archeologów Polskich Oddział Lubuski*, Zielona Góra, 2015, p. 123-152.

<sup>98</sup> В. Илинская, *Скифы днепровского лесостепного Левобережья (курганы Посулья)*, Наукова Думка, Киев, 1968, p. 124; Z. Bukowski, *The Scythian Influence in the area of the Lusatian Culture*, Zakład Narodowy im. Ossolińskich, 1977, p. 141; I. Lebedynsky, *Les Scythes*, Editions Errance, Paris, 2010, p. 258; A. Канторович, *op. cit.*, p. 857-858.

<sup>99</sup> E. Черненко, *Скифский Доспех*, Наукова Думка, Киев, 1968, рис. 57; E. Černenko, *Die Schutzwaffen der Skythen*, Franz Steiner Verlag, Stuttgart, 2006, taf. 38; E. Королькова, *op. cit.*, p. 235 și tab. 1/10; A. Канторович, *op. cit.*, p. 857-858.

<sup>100</sup> V. Sîrbu, G. Trohani, *La présence du poisson dans l'art thrace*, în *Ancient Civilisations and the Sea. Studia in Honorem Annorum LXX Mihaili Lazarov*, „Acta Musei Varnaensis”, 2007, p. 207.

<sup>101</sup> H. Danov, *Tracia Antică*, Editura Științifică și Enciclopedică, București, 1976, p. 146; M. Tonkova, *Classical jewellery in Thrace: origins and development, archaeological contexts*, în „Talanta”, 32-33, 2002, p. 277-279.

sturion<sup>102</sup>.

În ceea ce privește funcționalitatea, aplica zoomorfă de la Stâncești a fost interpretată de numeroși autori ca un prometopidion<sup>103</sup>, opinie întărită și de prezența altor piese de harnașament în cadrul tezaurului. Existența unui suport de lemn și a unor analogii relative<sup>104</sup> au reprezentat tot atâtea argumente în acest sens. Cu toate acestea, o privire mai atentă relevă caracterul problematic al acestor interpretări care au neglijat un aspect fundamental: dimensiunile piesei<sup>105</sup>. De asemenea, nu s-a ținut cont de faptul că din punct de vedere stilistic, *prometopidia* prezintă un design simetric, fiind concepute pentru a fi privite frontal și nu din lateral, așa cum este cazul piesei analizate de noi. Așadar, suntem nevoiți a căuta alte explicații cu privire la rolul acestei piese.

Posibile indicii ne-ar veni tocmai din analiza analogiilor. De pildă piesa de aur de forma unui pește descoperită la Witaszkowo (Vettersfelde), având dimensiunile de 410 mm lungime, 150 mm lățime, 608,5 grame<sup>106</sup>, a fost interpretată ca fiind, cel mai probabil, un ornament de scut<sup>107</sup>. Interpretarea este sigură pentru piesa pisciformă descoperită la Ordzhonikidze, piesa fiind descoperită *in situ* atașată lamelelor scutului<sup>108</sup>. În lumina acestor considerații, credem că la ora actuală, considerarea aplicii de aur ca ornament pentru un scut de lemn reprezintă poate cea mai plauzibilă soluție<sup>109</sup>. Spre deosebire însă de piesa de la Ordzhonikidze, montată pe un scut metalic, figura fabuloasă de la Stâncești ar fi putut fi așezată, cel mai probabil, pe o pavăză din lemn sau din răchită.

În ceea ce privește cronologia piesei, câteva indicii ne sunt oferite de analogiile mai sus pomenite. Mormântul de la Baby se datează între anii 470-450 î.Hr., cel de la Nimphaeion între 475-425 î.Hr.<sup>110</sup>, în timp ce aplica de scut de la Ordzhonikidze poate fi datată cândva în

---

<sup>102</sup> S. Michel, *Der Fisch in der skytischen Kunst. Zur Deutung skytischer Bildinhalte*, Europäische Hochschulschriften Archäologie, Frankfurt, 1995, p. 35–47, 95, fig. 35, 62–68; E. Teleagă, *op. cit.*, p. 243.

<sup>103</sup> M. Gramatopol, *op. cit.*, p. 27-28; B. Kull, *Tod und Apotheose. Zur Ikonographie in Grab und Kunst der jüngeren Eisenzeit an der unteren Donau und ihrer Bedeutung für die Interpretation von „Prunkgräbern“*, în *BRGK*, 78, 1997, p. 259; D. Măndescu, *op. cit.*, p. 149; A. Florescu, M. Florescu, *op. cit.*, p. 73; G. Trohani, *Artă aurului și argintului în spațiul carpato-dunărean în secolele VI-III a.Chr.* în R. Oanță-Marghitu (ed.), *Aurul și Argintul Antic al României. Catalog de Expoziție*, Muzeul Național de Istorie a României, București, 2013, p. 67; mai recent E. Teleagă, *op. cit.*, p. 216.

<sup>104</sup> Cum ar fi de pildă aplica frontală de la Solokha, ce redă doi pești, cu o lungime de 388 mm, aplicată la rândul ei pe un suport de lemn (E. Jacobson, *The Art of the Scythians. The Interpenetration of Cultures at the Edge of the Hellenic World*, Brill, Leiden, 2005, p. 272).

<sup>105</sup> În mediul scitic nord-pontic, prometopidia evoluează de la simple ornamente triunghiulare de mărimi reduse până la piese mari, cu lungimi de cca 300-400 mm (B. Илинская, *op. cit.*, p. 122). Se cunosc și piese mai mari, de pildă aplica de la Bolshaya Tsimbalka cu o lungime de 414 mm (E. Jacobson, *op. cit.*, fig. 141-143), dar toate piesele mai lungi de 300 mm prezintă conformații bine adaptate anatomiei calului (A. Berzovan, *op. cit.*, p. 51-52). Dacă piesa de la Stâncești ar fi fost montată pe fruntea unui cal, așa cum se afirmă, acesta ar fi trebuit să aibă dimensiuni cu totul neobișnuite chiar și după standardele contemporane, implauzibile pentru o perioadă istorică în care, așa cum ne arată măsurătorile efectuate de arheozoologi, caii prezentau dimensiuni destul de modeste (S. Bököny, *History of domestic mammals in central and eastern Hungary*, Budapest, 1974, *passim*; S. Haimovici, *Caractéristiques des chevaux des gètes découverts dans la necropole de Zimnicea*, în „Dacia”, N.S., XXVII, 1983, p. 79-107; S. Haimovici, C. Tarcan-Hrișcu, *Unele particularități morfologice ale unui craniu de cal descoperit în cetatea geto-dacică de la Butuceni (Republica Moldova)*, în *Arh.Mold.*, XIX, 1996, p. 306-310).

<sup>106</sup> Z. Bukowski, *op. cit.*, p. 134.

<sup>107</sup> A. Rieth, *Scythische Schildzeichen*, în *Prähistorische Zeitschrift*, 46, 1971, p. 112; Z. Bukowski, *op. cit.*, p. 139-141; Ю. Полидович, Н. Малюк, *Образ рыбы в искусстве скифо-сарматского времени*, în Л. Т. Яблонский, Л. А. Краева (eds.), *Константин Федорович Смирнов и современные проблемы сарматской археологии*, Издательство ОГПУ, Оренбург, 2016, p. 209. Există însă specialiști care consideră această piesă drept o aplică pentru tolbă (de pildă D. Redfern, *A Technical Examination of the Scythian Gold Hoard from Vettersfelde/Witaszkowo*, în *Eurasia Antiqua*, 6, 2000, p. 405-418).

<sup>108</sup> E. Черненко, *op. cit.*, рис. 57; E. Černenko, *op. cit.*, taf. 38. Ю. Полидович, Н. Малюк, *op. cit.*, p. 209.

<sup>109</sup> Pentru o discuție pe larg asupra acestei probleme, vezi A. Berzovan, *op. cit.*

<sup>110</sup> А. Канторович, *op. cit.*, p. 539.

al treilea sau al patrulea sfert al secolului 5 î.Hr.<sup>111</sup>. Așadar, o datare piesei cândva pe la mijlocul secolului 5 î.Hr. ne apare ca fiind plauzibilă.

Mult mai ușor de descifrat se arată cele două aplici de aur. Acestea își găsesc numeroase analogii într-un mare număr de contexte funerare din mediul scitic nord-pontic: necropola de la Nimphaeion (Crimeea)<sup>112</sup>, Solokha – mormântul principal (Ucraina)<sup>113</sup>, Berestnyagy – kurganul 5<sup>114</sup>, Rajgorod – kurganul 14 (Ucraina)<sup>115</sup>, Volkovtsy (Ucraina)<sup>116</sup>, Kurganul 66 de la Bobritza (Ucraina)<sup>117</sup>, Turja – kurganul 459 (Ucraina)<sup>118</sup>, etc<sup>119</sup>. Spre deosebire însă de aceste piese, piesele de la Stâncești se diferențiază prin sistemul de prindere.

Este dificil de precizat natura motivului ornamental care a fost redată: pare să fie vorba de o combinație a redării unei urechi de animal cu o aripă<sup>120</sup>. Nu putem exclude să se fi urmărit de asemenea redarea motivului unei frunze. Piesele au fost utilizate ca aplici laterale de harnașament. Cronologia lor acoperă secolele 5-4 î.Hr.<sup>121</sup>, până în prima jumătate a celui din urmă<sup>122</sup>.

În ce privește situația celor două aplici de bronz de la Stâncești, interpretarea lor este cu mult mai problematică, în primul rând din cauza lipsei unor analogii<sup>123</sup>. Maniera aparent mai stângace de realizare a lor comparativ cu celelalte piese din cadrul tezaurului ar putea să sugereze o altă origine, eventual locală. Interpretarea lor drept cnemide, așa cum o găsim în unele studii, nu poate fi reală, ținând cont de forma și dimensiunile pieselor<sup>124</sup>. Destul de tentantă ar putea ar putea fi interpretarea lor drept obrăzare ale unui coif, dar sistemul de prindere, complet atipic, ne determină să privim cu circumspecție și această ipoteză. Într-un studiu recent apărut, Emilian Teleagă sugerează că cele două piese ar reprezenta, stilizat, coarnele unui țap de stâncă<sup>125</sup>, fiind parte dintr-o elaborată mască de cal, cu analogii atât în mediul cultural scitic nord-pontic cât și în arealul îndepărtat al culturii Pazyrik<sup>126</sup>. Ipoteza este foarte tentantă, doar că cele două piese, dacă ar fi servit pe post de „coarne” pentru calul căpeteniei, ar fi trebuit să fie mult mai bine ancorate decât ne sugerează dispunerea orificiilor. Nouă ni se pare că cele două piese sugerează mai degrabă niște colți, poate de mistreț – eventual în legătură cu reprezentarea de pe marea aplică de aur. Ele ar fi putut fi montate lateral, fixate cu ușurință în partea superioară, după cum ne arată sistemul de prindere, partea de jos, „colții” fiind lăsați liberi<sup>127</sup>.

Cele două psalii din aliaj de bronz cu argint, în formă de „S”, cu terminații în forma

<sup>111</sup> *Ibidem*, p. 859.

<sup>112</sup> *Ibidem*, p. 1199.

<sup>113</sup> *Ibidem*, p. 576, 1200.

<sup>114</sup> В. Петренко, *Правобережье Среднего Приднепровья в V-III вв. до н. е.*, Наука, Москва, 1967, таб. 30/16.

<sup>115</sup> *Ibidem*, таб. 30/17.

<sup>116</sup> В. Ильинская, *op. cit.*, Рис.34; А. Канторович, *op. cit.*, p. 1200.

<sup>117</sup> В. Петренко, *op. cit.*, таб. 30/15; О. Могилев, *Спорядження коня скіфської доби у лісостепу Східної Європи*, Київ, 2008, p. 50; А. Канторович, *op. cit.*, p. 1200.

<sup>118</sup> В. Петренко, *op. cit.*, таб. 30/19,21;

<sup>119</sup> Pentru o discuție amănunțită asupra acestei categorii de piese, vezi А. Канторович, *op. cit.*, p. 574-576.

<sup>120</sup> *Ibidem*, p. 574-575.

<sup>121</sup> *Ibidem*, p. 576.

<sup>122</sup> О. Могилев, *op. cit.*, p. 50-51.

<sup>123</sup> În monografia dedicată cetăților de la Stâncești, se încearcă trasarea unei analogii între aceste piese și o serie de psalii în formă de cornet descoperite la Kazbek, în zona nord-caucaziană (А. Florescu, М. Florescu, *op. cit.*, p. 72), dar analogia este neconvingătoare. Piesele nu se aseamănă nici ca aspect, nici ca dimensiuni (А. Гертман, *Детали конской узды в составе Казбекского клада (по материалам коллекции ГИМ)*, în *Советская Археология*, 3, 1972, Рис. 1).

<sup>124</sup> М. Граматопол, *op. cit.*, p. 27-28; V. Sîrbu, G. Florea, *op. cit.*, p. 82; А. Zanoci, *op. cit.*, p. 84.

<sup>125</sup> E. Teleagă, *op. cit.*, p. 235.

<sup>126</sup> *Ibidem*, p. 250.

<sup>127</sup> А. Berzovan, *op. cit.*, p. 54.

unor capete de păsări de pradă își găsesc analogii în kurganul 2 de la Pesochin<sup>128</sup> (Ucraina), în kurganul 24 din necropola de la Nimphaeion (Crimeea)<sup>129</sup>, ambele datate între anii 475-425 î.Hr.<sup>130</sup>. De un interes reprezintă descoperirile de la Pesochin, întrucât aici psalia este asociată cu o zăbală de un tip identic celei de la Stâncești<sup>131</sup>. În mediul nord-tracic, remarcăm psalia din tumulul 15, mormântul 1 de la Tigveni (România)<sup>132</sup>, datat în prima jumătate a secolului 5 î.Hr.<sup>133</sup>. Nu putem să nu remarcăm chiar și unele analogii din spațiul îndepărtatei culturi Pazyryk (Federația Rusă)<sup>134</sup>. Psalile în formă de „S”, cu terminații zoomorfe redând alte animale decât păsări de pradă mai cunoaștem în descoperirile din kurganul 1 de la Aksyutintsy (Ucraina)<sup>135</sup>, kurganul 3 de lângă Stebliv (Ucraina)<sup>136</sup>, kurganul 522 de lângă Smila (Ucraina)<sup>137</sup>.

În ceea ce privește zăbala de fier, ea ridică mult mai puține probleme, reprezentând un tip comun, foarte larg răspândit în epocă. O altă piesă de același tip a fost descoperită tot în cadrul Cetății 2 de la Stâncești<sup>138</sup>. Descoperirile similare din cetatea de la Cotnari – Dealul Cătălina (România)<sup>139</sup>, sau din mormântul „princiar” getic de la Găvani (România)<sup>140</sup>. Piese similare cunosc o foarte largă răspândire în mediul scitic nord – pontic, de pildă la Kelermes – kurganele 3 și 4 (Ucraina)<sup>141</sup>, Aksyutintsy – kurganul 4<sup>142</sup> și kurganul 440<sup>143</sup> etc., apărând și în arealul grupului Ciumbrud - identificat de unii autori cu agatârșii istorici – de pildă în mormântul 9 de la Cristești<sup>144</sup>. Datarea acestor piese pare să fie una largă, acoperind întreg intervalul veacurilor 5-4 î.Hr.

În lumina celor discutate, o datare a tezaurului de la Stâncești pe la mijlocul secolului 5 î.Hr. pare cât se poate de plauzibilă. Dacă luăm în calcul bunele analogii din necropola de la Nimphaeion, am putea ipotetic restrânge cronologia la cel de-al treilea sfert al veacului 5 î.Hr.

## 6. Discuții

Există numeroase întrebări cu privire la modul în care acest tezaur ar fi putut ajunge în cadrul celor două cetăți de pământ de la Stâncești. Piese, cea mai mare parte dintre ele lucrate meșteșugit din metal de bună calitate, au reprezentat la vremea lor, obiecte de o mare valoare și prestigiu. Astfel, putem presupune o multitudine de posibile scenarii, imposibil de confirmat dar la fel de greu de infirmat.

Prima posibilitate ar fi că avem de-a face cu un dar. Schimburile între diverși lideri ai unor facțiuni tribale, din varii motive (câștigarea unor favoruri, soluționarea unor litigii și conflicte, consolidarea unor legături matrimoniale etc.) erau destul de frecvente în epocă.

Ele puteau să fi fost însă la fel de bine și piese realizate local, de către un meșter

<sup>128</sup> Л. бабенко, *Песочинский курганный могильник скифского времени*, Райдер, Харьков 2005, Рис. 4/5; А. Канторович, *op. cit.*, p. 695.

<sup>129</sup> *Ibidem*, p. 695.

<sup>130</sup> *Ibidem*, p. 695.

<sup>131</sup> Л. Бабенко, *op. cit.*, Рис. 4/2;

<sup>132</sup> E. Popescu, A. Vulpe, *Nouvelles découvertes du type Ferigile*, în „Dacia”, N.S., XXVI, 1982: Fig. 18/f.

<sup>133</sup> D. Măndescu, *op. cit.*, p. 163.

<sup>134</sup> С. Руденко, *Культура населения горного Алтая в скифское время*, Издательство Академии наук, Москва-Ленинград, 1953, таб. XLIV/4; таб. LVI/3; таб. LXIV/6.

<sup>135</sup> О. Могилов, *op. cit.*, p. 206 și Рис. 197/11.

<sup>136</sup> *Ibidem*, p. 206 și Рис. 195/12.

<sup>137</sup> *Ibidem*, p. 206 și Рис. 195/10.

<sup>138</sup> A. Florescu, M. Florescu, *op. cit.*, p. 76.

<sup>139</sup> *Ibidem*, p. 76.

<sup>140</sup> *Ibidem*, p. 76; N. Harțuche, *Mormântul princiar traco-getic de la Găvani, județul Brăila*, în „Istros”, IV, 1985, fig. 24.

<sup>141</sup> О. Могилов, *op. cit.*, p. 204 și Рис. 185/13.

<sup>142</sup> *Ibidem*, p. 204 și Рис. 186/10.

<sup>143</sup> *Ibidem*, p. 204 și Рис. 186/5.

<sup>144</sup> V. Vasiliev, *Sciții agatârși pe teritoriul României*, Editura Dacia, Cluj-Napoca, 1980, pl. 16/13.



itinerant, utilizând materie primă adusă din alte zone. Să nu uităm că „prinții de aur” ai geților nu erau deloc străini de gusturile artistice rafinate ale lumii stepelor.

De asemenea, piesele puteau să fi fost luate și ca pradă de război, ca urmare a unei confruntări militare, învingătorii aducându-le înapoi în cetatea lor. Am avea de-a face cu rezultatul unui raid sau unei bătălii a cărei poveste s-a pierdut în negura istoriei.

Se mai arată însă și o altă ipoteză. Ca piesele ce compun acest tezaur să fie rezultatul unei acțiuni de jefuire a unui mormânt regal scitic, realizată de către niște indivizi oarecare. În acest sens, ne atrage atenția un detaliu semnificativ: aparenta lipsă de grijă cu care piesele au fost depuse (Fig. 6/4). Ele au fost, efectiv, îngrămădite într-un vas de lut și contorsionate, fapt ceea ce a dus la rupturi și la deteriorări. Oricât ar fi fost de mare primejdia, oricât ar fi fost de dificil momentul, această neglijență cu greu se poate justifica în cazul în care piesele ar fi avut – dincolo de valoarea lor ca metal prețios – o însemnătate simbolică pentru cel care le-a depus.

Symbolismul mării aplici de aur rămâne la fel de greu de descifrat. Am putea privi spre arta tragică, dar mai ales spre cea a geților. Mistrețul ar putea fi interpretat ca simbol al pământului; peștele al apei; pasărea – al văzduhului<sup>145</sup>. Astfel de asocieri – pasăre, pește, mistreț (sau iepure) sunt frecvente în arta getică, găsindu-și ilustrări expresive pe celebrul coif aflat la Detroit (Fig. 8/3), pe cel de la Peretu (Fig. 8/2), pe pocalule aflate în Muzeul Metropolitan de la New York și pe cele descoperite în mormântul de la Agighiol (Fig. 8/4) sau în cadrul tezaurul de la Rogozen (Bulgaria) (Fig. 8/1)<sup>146</sup>. Se consideră că această imagine ar putea reprezenta – alegoric – divinitatea supremă a geților, stăpână peste toate cele trei tărâmur<sup>147</sup>. În acest caz, piesa – interpretată de noi ca aplică de scut – ar fi putut avea certe valențe apotropaice.

Dar imaginea păsării de pradă cu peștele în gheare pare să fi fost un motiv iconografic frecvent în mediul nord-pontic și caucazian. O regăsim pe o aplică din tezaurul de la Maikop (Federația Rusă)<sup>148</sup>, pe o alta descoperită în kurganul Kul-Oba (Crimeea)<sup>149</sup>, pe o aplică din necropola de la Nimphaeion<sup>150</sup> și așa mai departe<sup>151</sup>, precum și pe unele monede histriene, dar aici peștele nu mai este un „pește” ci un delfin<sup>152</sup>.

O privire către credințele vechilor iranieni este de natură să ofere și alte posibile variante de interpretare, la fel de speculative. În mitologia iraniană cunoaștem ființa fabuloasă Kara, cu chip de pește, ce străjuiește Gaokerna, Arborele Vieții<sup>153</sup>, în ramurile căruia își află sălașul pasărea mitică Saena<sup>154</sup>. Mistrețul este un animal remarcabil prin ferocitatea sa. În Zend-Avesta, mistrețul este asociat uneori lui Verethragna<sup>155</sup>, zeul victoriei, așadar, un animal cu certe conotații marțiale<sup>156</sup>. Prezența acestui simbol pe obiecte ar putea indica așadar că

<sup>145</sup> I. H. Crișan, *op. cit.*, p. 358. Sau, la modul generic, a Lumii de Jos, precum în mediul scitic (vezi discuția la Ю. Полидович, Н. Малюк, *op. cit.*, p. 213).

<sup>146</sup> Vezi V. Sîrbu, G. Trohani, *La présence du poisson...*

<sup>147</sup> I. H. Crișan, *op. cit.*, p. 358-359.

<sup>148</sup> L. Nebelsick, *Scythian Eagles with Ionic Honeysuckle - Patterns of Iconographic Acculturation in the North Pontic Steppes during the 6th and 5th Centuries BC*, în P. Anreiter, E. Banffy, L. Bartosiewicz, W. Meid, C. Metzner-Nebelsick, *Archaeological, Cultural and Linguistic Heritage. Festschrift for Erzsebet Jerem in Honour of her 70th Birthday*, Budapest, Adu Print, 2012, p. 462.

<sup>149</sup> Ю. Полидович, Н. Малюк, *op. cit.*, p. 213.

<sup>150</sup> *Ibidem*.

<sup>151</sup> *Ibidem*, p. 212-214.

<sup>152</sup> V. Sîrbu, G. Trohani, *La présence du poisson...*, p. 210.

<sup>153</sup> Z. Moradi, *Fish imagery in Iranian artwork*, în *Iranian Society of Ichthyology*, 2, (4), 2015, p. 247; Ю. Полидович, Н. Малюк, *op. cit.*, p. 214.

<sup>154</sup> M. Boyce, *A History of Zoroastrianism. Volume One. The Early Period*, Brill, Leiden, 1989, p. 89.

<sup>155</sup> E. Babae, R. Mehrafarin, *The Analysis of Sacred Zoomorphic Patterns in Sassanian Art*, în *International Journal of Management and Humanity Sciences*, 3 (8), 2014, p. 2755-2756.

<sup>156</sup> Vezi discuțiile la Г. Вертиенко, *Концепт венря в молододавестийских текстах*, în *Мовні і концептуальні картини світу*, 50, 2014, p. 140-148; А. Вертиенко, *Образ венря в иранской традиции — нарратив и визуализация*, în *Stratum Plus*, 3, 2014, p. 271-278.

acestea au aparținut unui individ cu un statut social înalt în ierarhia militară a grupărilor nomade iranofone<sup>157</sup>.

De asemenea, dacă interpretarea pe care am acordat-o celor două aplici de bronz drept „colți” s-ar dovedi reală, s-ar fi putut urmări, transferul simbolic al unor atribute specifice mistrețului asupra calului căpeteniei ce-a deținut, cândva, tezaurul.

Capetele de păsări de pradă – probabil vulturi – arată fascinația față de animalele rapace – rapacitatea, ferocitatea, reprezentau trăsături sau „calități” necesare supraviețuirii în lumea dură a războinicilor stepei de acum două milenii și jumătate.

#### **Mulțumiri**

Aducem mulțumiri domnului Denis Topal (Școala Superioară de Antropologie, Chișinău, Republica Moldova) pentru unele observații utile ca de altfel și pentru ajutorul oferit la obținerea unor lucrări citate în bibliografie. Mulțumim de asemenea colectivului Complexului Muzeal Botoșani, îndeosebi dr. Adela Kovacs și Daniel Ciucălău, pentru tot sprijinul acordat.

### **A SCYTHIAN TREASURE IN GETAE LANDS. CONSIDERATIONS REGARDING THE HOARD FROM STÂNCEȘTI**

The present paper discusses a hoard of objects of Scythian tradition, discovered during archaeological researches carried out in the two Getian forts of Stâncești (Botoșani County, Romania). Although it has benefited from some discussions in the literature since its discovery, there are still a number of issues concerning the origin, functionality and chronology of the artifacts. The hoard consists of a large golden zoomorphic applique, two smaller gold appliques, two bronze appliques, two psalia made from bronze and silver alloy and an iron horse-bit. By analyzing the objects in comparison with other products of the Eurasian Animal style, we believe the hoard can be dated around the middle of the 5th century BC, maybe in its third quarter. It represents a testimony to the complex relations existing between the Scythians and the Northern Thracian world.

---

<sup>157</sup> *Ibidem*.

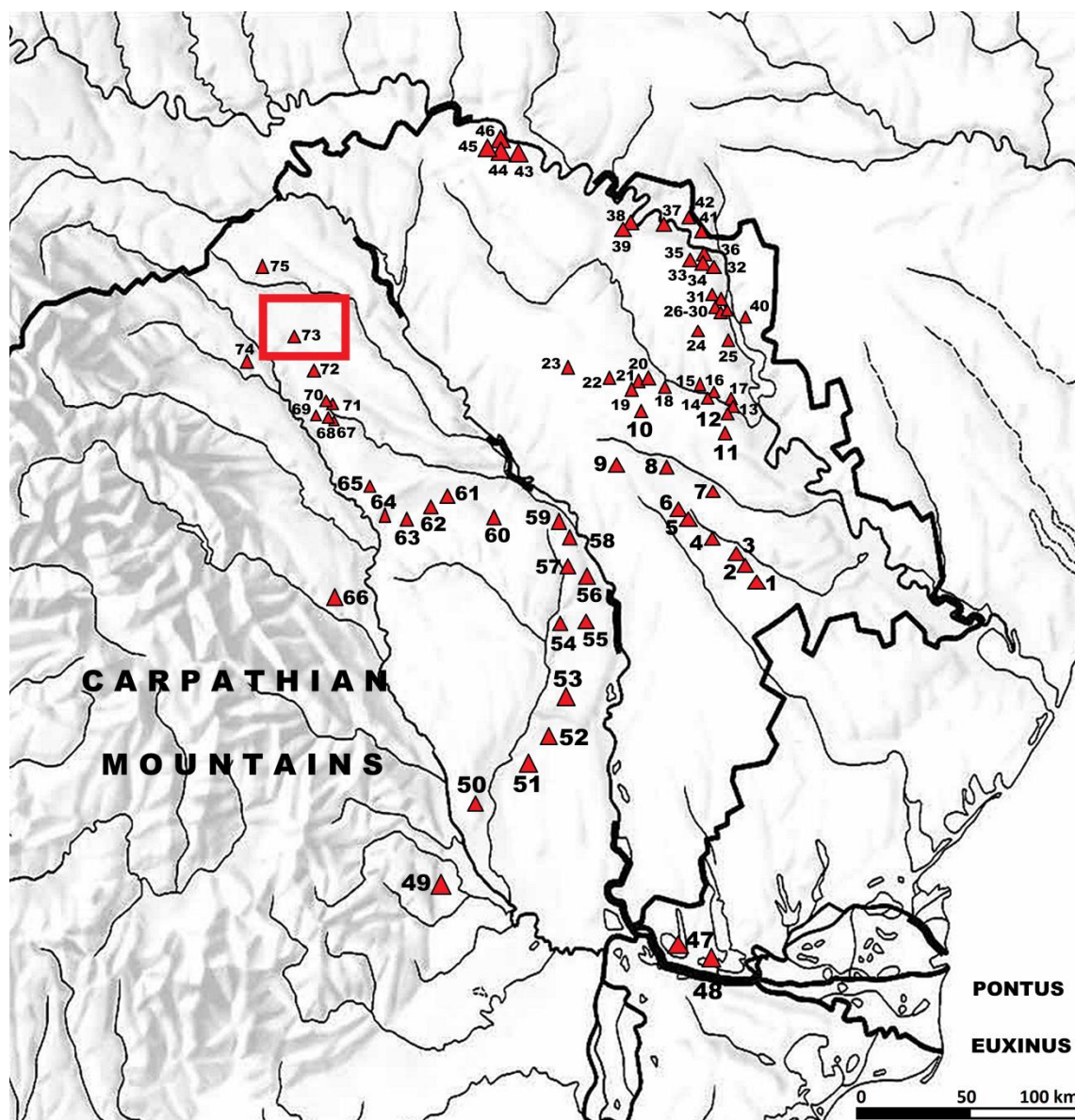


Fig. 1. Cetăți getice în spațiul est-carpatic (sec. 5-3 î.Hr.). Republica Moldova: 1. Cârlieni; 2. Hansca – Toloaca; 3. Pojăreni; 4. Stolniceni; 5. Horodca Mare; 6. Horodca Mică; 7. Durești; 8. Pănășești; 9. Horodiște; 10. Codreanca; 11. Hîrtopul Mare; 12. Măscăuți; 13. Butuceni - Vest; 14. Potîrca; 15. Cot; 16. Scoc; 17. Selitra; 18. Isacova; 19. Tabăra; 20. Morozeni; 21. Dișcova; 22. Meleşeni; 23. Ghiliceni; 24. Cogîlniceni; 25. Horodiște; 26. Saharna - Hulboaca; 27. Saharna Mare; 28. Saharna Mică; 29. Saharna - La Revechin; 30. Rezina; 31. Țareuca; 32. Mateuți; 33. Glingeni - La Șanț; 34. Glingeni - Lacuri; 35. Parcani; 36. Curătura; 37. Japca; 38. Vertinjeni; 39. Temeleuți; 40. Ofatinți; 41. Caterinovca; 42. Rașcov; 43. Tătărauca Nouă; 44. Rudi XI; 45. Rudi - La Șanturi; 46. Rudi- Trei Cruci. Ucraina: 47. Orlovka- Cartal; 48. Novoseliskoe; România: 49. Căndești; 50. Brăhășești; 51. Mălușteni; 52. Fedești; 53. Vutcani; 54. Târzii; 55. Crețești; 56. Arsura; 57. Bunești - Averești; 58. Moșna; 59. Moșna; 60. Dobrovăț; 61. Mogoșești; 62. Țibana; 63. Poienile; 64. Oțeleni; 65. Crivești; 66. Dochia; 67. Cotnari; 68. Buhalnița; 69. Todirești; 70. Scobinți - Basaraba; 71. Scobinți - Dealul lui Vodă; 72. Cotu Copălău; 73. Stăncești; 74. Merești; 75. Ibănești.



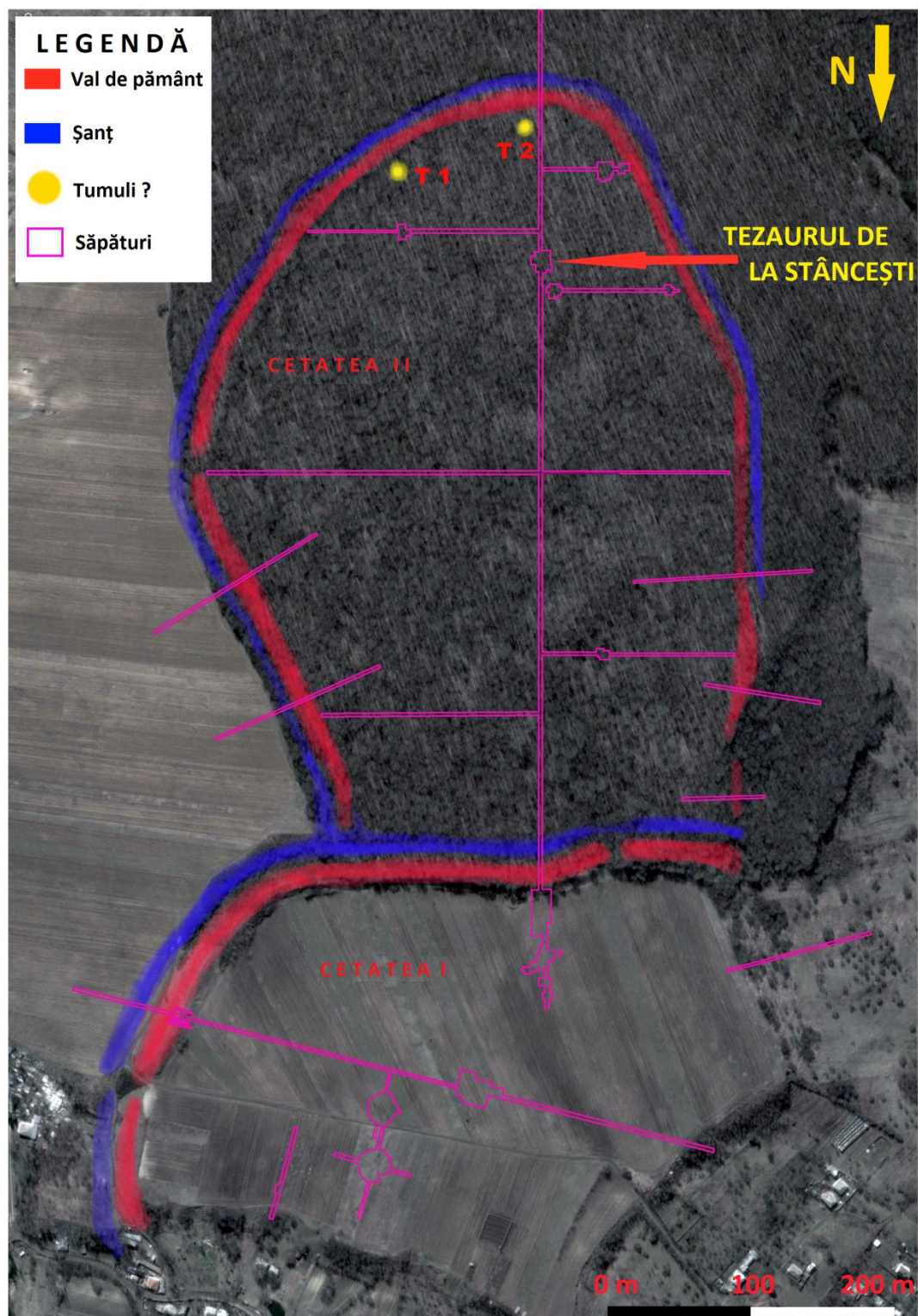
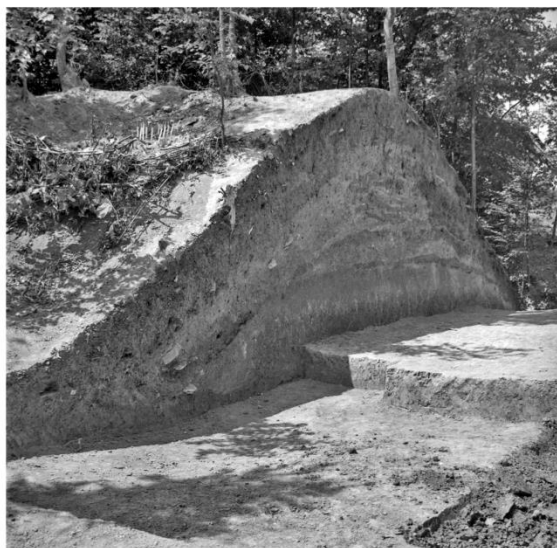


Fig. 2. Cele două cetăți getice de la Stâncești. Plan general.



**1**



**2**



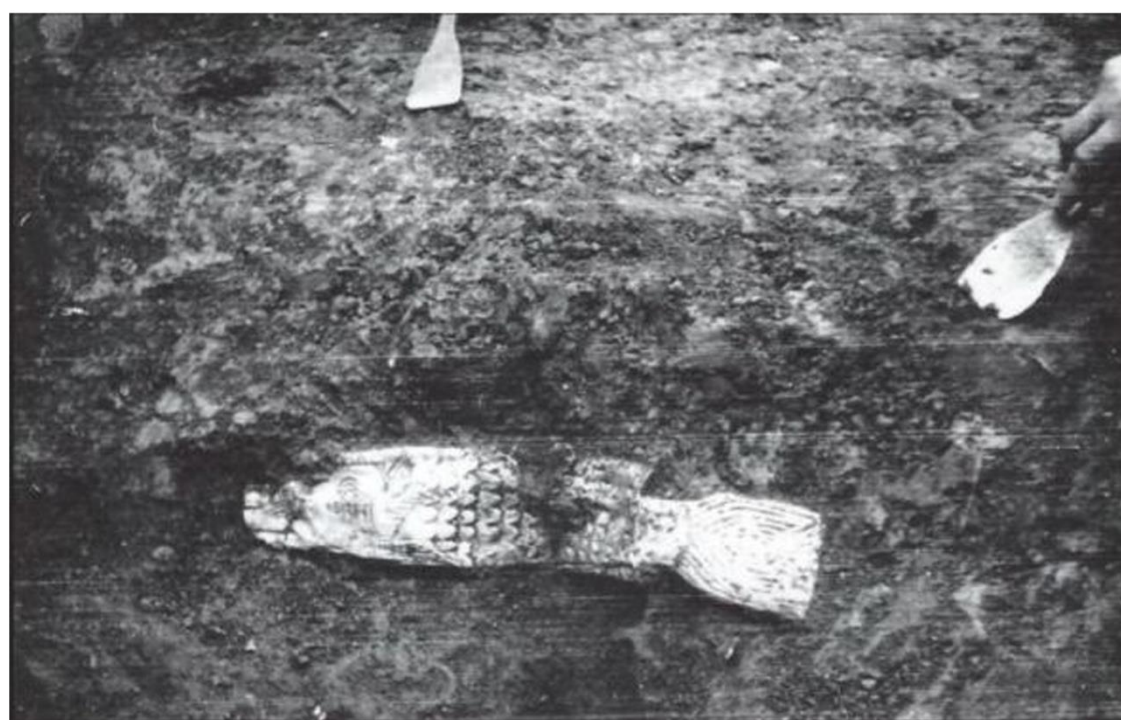
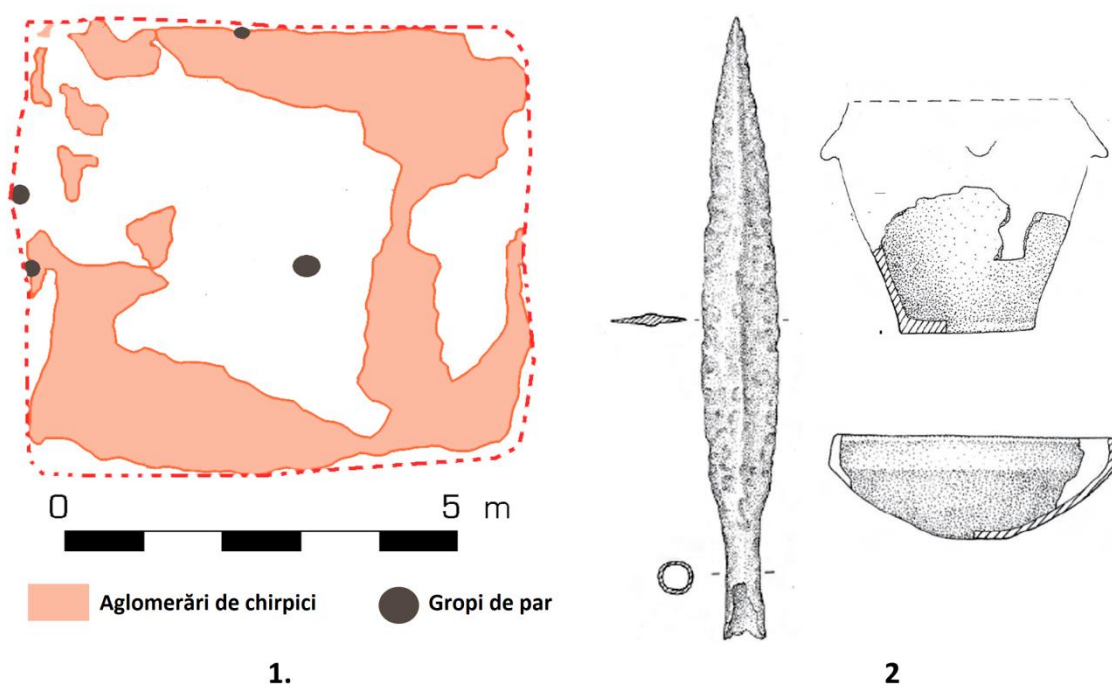
**3**



**4**

Fig. 3. Valurile și șanțurile cetăților de la Stâncești (Arhiva Muzeului Județean Botoșani).





3

Fig. 4. Contextul descoperirii. 1. Planul locuinței 10 în care a fost descoperit tezaurul (după A. Florescu, M. Florescu). 2. O parte din inventarul locuinței 10 (fără scară, după A. Florescu și M. Florescu); 3. Dezvelirea marii aplici zoomorfe din aur (Arhiva Muzeului Județean Botoșani).

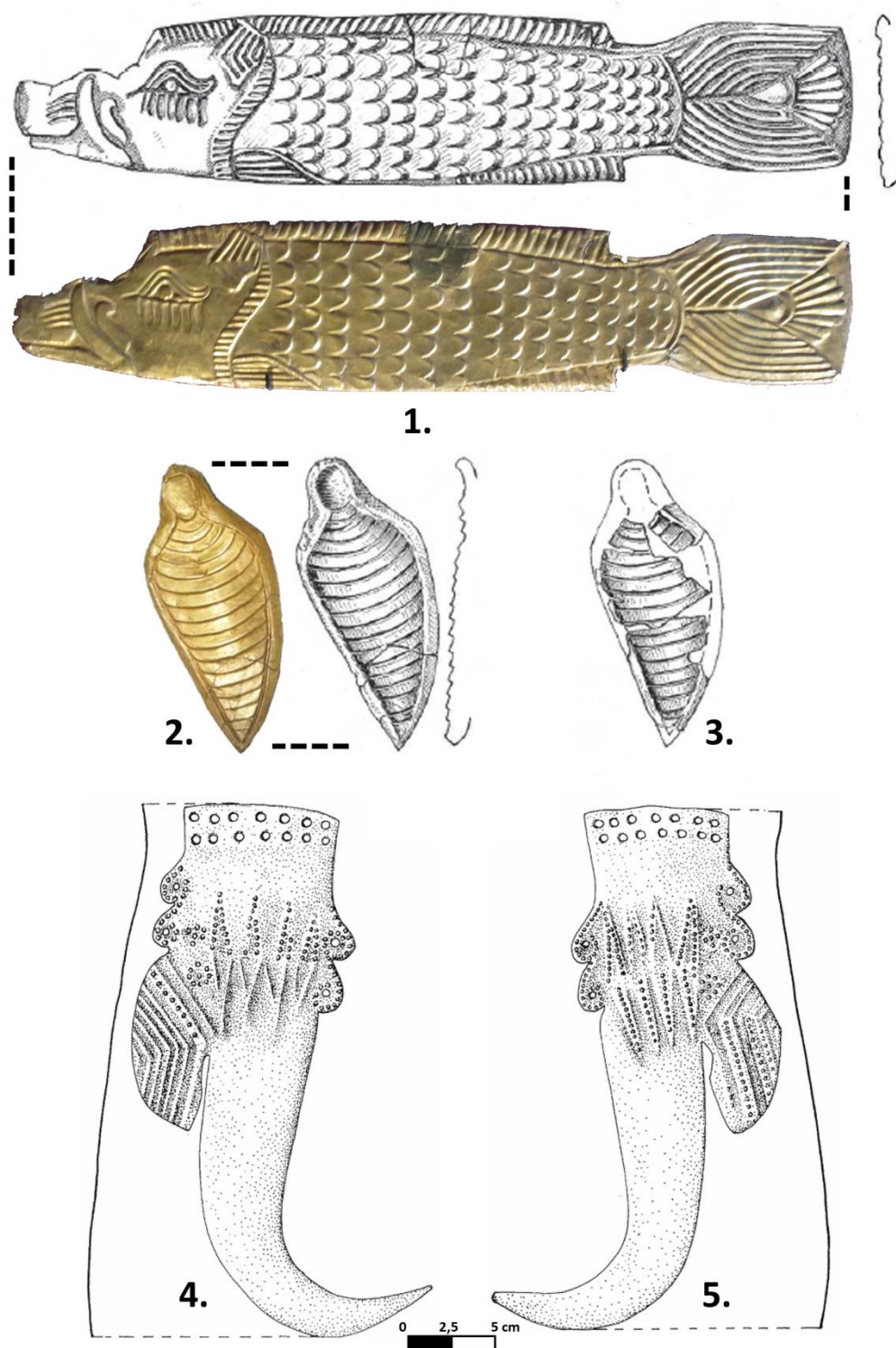


Fig. 5. Tezaurul de la Stâncești. 1. Marea aplică zoomorfă din aur; 2-3. Aplici realizate din aur; 4-5. Aplici din bronz (după A. Florescu și M. Florescu).

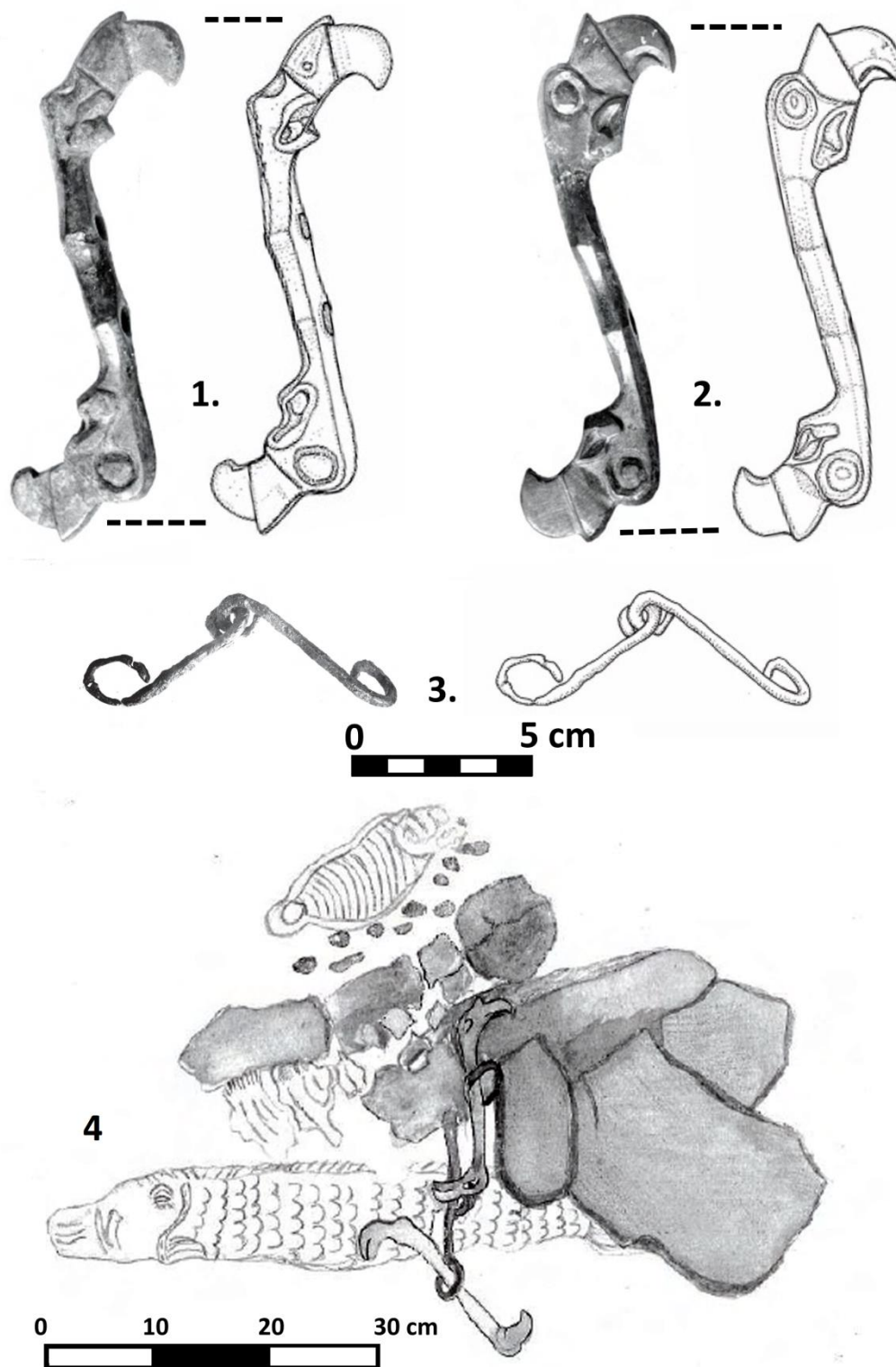


Fig. 6. Tezaurul de la Stâncești. 1-2. Psalii din aliaj de bronz cu argint (fotografie după A. Florescu și M. Florescu; desene după E. Teleagă); 3. Zăbală din fier; 4. Schiță a tezaurului aflat *in situ* (după A. Florescu și M. Florescu).



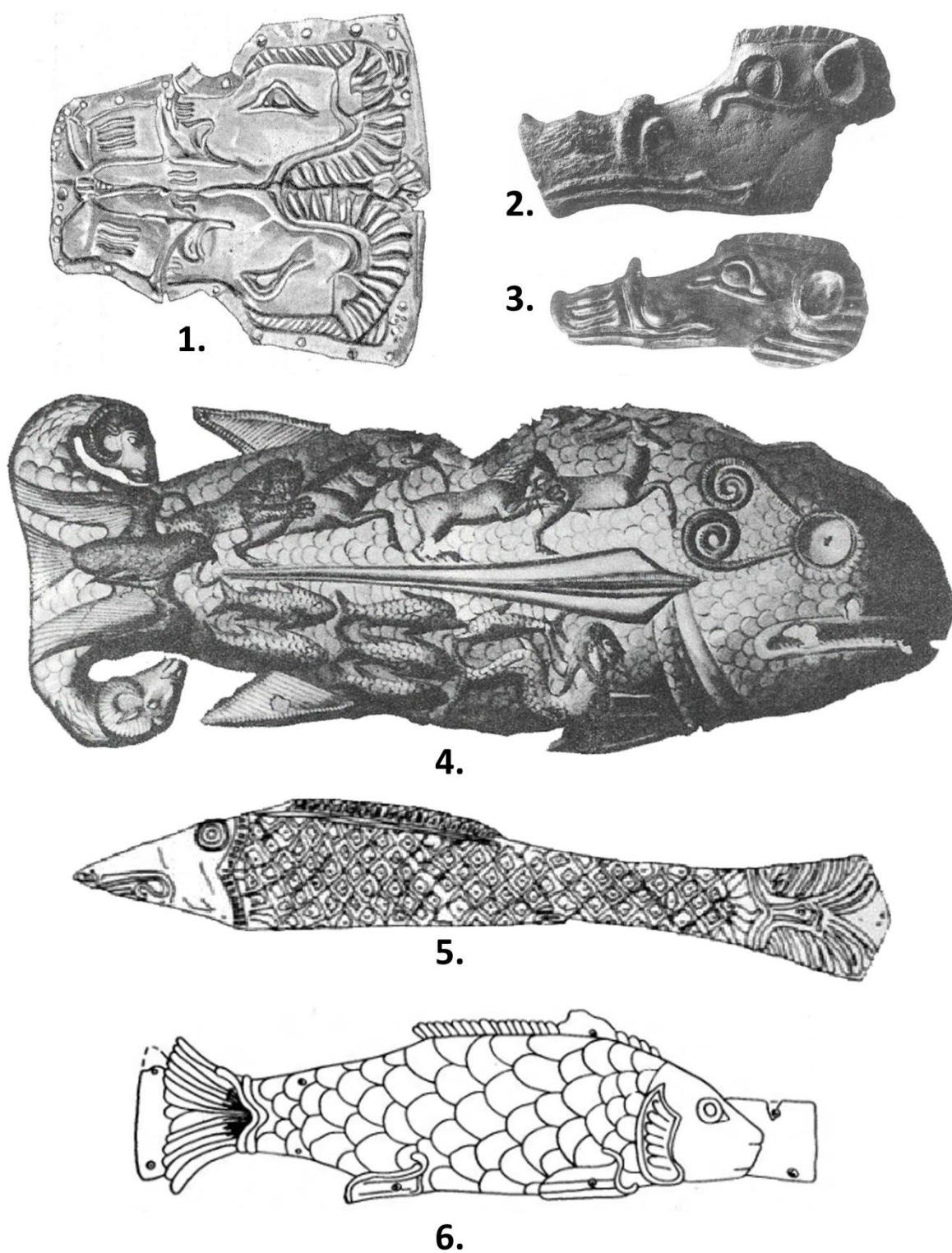


Fig. 7. Imagini ale mistrețului și ale peștelui în arta scitică (fără scară): 1. Baby; 2. Nimphaeion; 3. Taman Peninsula (după A. Канторович); 4. Vettersfelde (după Z. Bukowski); 5. Volkovtsy (după I. Lebedynsky); 6. Ordzhonikidze (după E. Черненко 1968).



Fig. 8. Pasăre de pradă, pește și mistreț (sau iepure) în arta getică și scitică (fără scară): 1. Rogozen - pocai; 2. Peretu – coif ceremonial; 3. Detroit – coif ceremonial; 4. Agighiol - pocai (după V. Sîrbu și G. Trohani); 5. Maikop - aplică (după L. Nebelsick).