

# UN MORMÂNT DE INCINERAȚIE ÎN RECIPIENT DE METAL DESCOPERIT ÎN REGIUNEA NISTRULUI DE MIJLOC (SEC. II-III p.CHR.)

Ion TENTIUC\*, Valeriu BUBULICI\*\*

**Keywords:** funerary urn, metal vessels, Roman era, Hemmoor vessel, shell-shaped vessel.

Cercetările arheologice sistematice și investigațiile perieghetice efectuate în ultimele decenii în regiunile de la est de Carpații Orientali au condus la acumularea unor importante vestigii aparținând ultimelor secole ale erei vechi și primelor secole ale erei noi. Includerea în circuitul științific a materialelor identificate în cadrul așezărilor și a necropolelor a permis de a reconstitui noi aspecte ale vieții economice, sociale și politice ale comunităților locale, ale relațiilor acestora cu populațiile care au pătruns periodic în spațiul nord-vest pontic, venind dinspre vest, nord sau est.

În această ordine de idei, o categorie aparte de vestigii, care poate fi pusă în legătură cu nivelul de dezvoltare social-economică, dar și cu viața spirituală a comunităților umane, o constituie vasele din metal prețios. Prezența acestei categorii de vestigii, relativ rară în așezări, este atestată de cele mai multe ori în complexe funerare, unde erau utilizate atât în calitate de urnă funerară, capac pentru recipientul funerar, cât și pentru trizna funerară. În calitate de utilizatori ale acestor categorii de vase metalice, pentru spațiul circumcarpatic și nord-vest pontic, cercetătorii au menționat comunitățile geto-dacilor<sup>1</sup>, carpo-dacilor<sup>2</sup>, bastarnilor<sup>3</sup>, sarmaților<sup>4</sup>, goților<sup>5</sup>, legionarii romani<sup>6</sup> etc.

---

\* ion\_tentiuc@yahoo.com.

\*\* vbubulici@mail.ru.

<sup>1</sup> V. Ursachi, *Zargidava. Cetatea dacică de la Brad*, București, 1995, p. 132; A. Rustoiu, *Dacia și Italia în sec. I a.Chr. Comerțul cu vase de bronz în perioada republicană târzie (studiu preliminar)*, în *Comerț și civilizație. Transilvania în contextul schimburilor comerciale și culturale în antichitate*, Cluj-Napoca, 2005, p. 53-117; I. Nikulitza, E. Rikman, *Mogilnik Hanska-Lutărja II pervych ctolitiij n.e. în Kratkje soobșcenija Instituta Arheologii SSSR*, 133, Moskva, 1973, c. 116-123; reeditat în I. Niculiță, *Thraco-getica. Studii și materiale*, Chișinău, 2004, 214-221.

<sup>2</sup> S. Sanie, *Importuri elenistice și romane în câteva cetăți și așezări dacice din Moldova*, în SCIV, 24, 1973, 3, p. 427; *Idem*, *Civilizația romană la est de Carpați și romanitatea pe teritoriul Moldovei (sec. II î.e.n. – III e.n.)*, Iași, 1981, p. 60.

<sup>3</sup> M. Babeș, *Die Poienesti-Lukasevka Kultur. Ein Beitrag zur Kulturgeschichte im Raum ostlich der Karpaten in den letzten Jahrhunderten vor Christi Geburt*, Bonn, 1993, 87-88; I. Tentiuc, V. Bubulici, A. Simalsik, *A cremation burial of a horseman near the village of Mana (the Orhei district)*, în *Tyragetia*, s.n. vol. IX, nr. 1, 2015, p. 221- 248; I. Tentiuc, V. Bubulici, A. Simalsik, *Despre mormântul de incinerare în situl de bronz de la Sipotenii (sec. II-I a.Chr.)*, în „Tyragetia”, s.n. vol. X, nr. 1, 2016, p. 39-74; I. Tentiuc, V. Bubulici, A. Simalsik, *Gheare de urs și reprezentări de urside în contexte arheologice din prima și a doua epocă a fierului la est de Carpați*, în „Acta Musei Tutovensii”, XIII, Istorie veche și arheologie, Bârlad, 2017, 122-143.

<sup>4</sup> V. Bărcă, *Câteva considerații privind vasele metalice de import din mediul sarmatic nord-pontic*, în *Cercetări arheologice*, XVI, Supplimentum, București, 2009, p. 85-124; B. A. Raev, *Bronzovaja posuda epochi pozdnego latena v Sarmatii*, în *Anticinyj mir i archeologija*, vyp. 9, Saratov, 1993, c. 160-171; A. V. Simonenko, *Rimskij import u sarmatov Severnogo Pricernomorja*, Sankt Petersburg, 2011.

Particularitățile pătrunderii acestor categorii de materiale în spațiul nord-vest pontic și în regiunile de la est de Carpați puteau fi diferite, cercetătorii invocând în special calea schimbului comercial<sup>7</sup>. Cu toate acestea, recipientele metalice, de rând cu alte materiale de import, puteau pătrunde în aceste regiuni și în rezultatul deplasărilor de populații sau a incursiunilor războinice în teritoriile limitrofe ale imperiului roman<sup>8</sup> în perioadele de maximă bulversare ale populațiilor cuprinse de valurile marii migrații a popoarelor.

Recent Muzeul Național de Istorie a Moldovei, din Chișinău, a intrat în posesia a două vase de alamă, descoperite întâmplător<sup>9</sup>. Conform descoperitorilor, recipientele de metal au fost recuperate într-o surpătură a drumului de pe teritoriul rezervației naturale Iahorlîc, raionul Dubăsari (fig. 1), situată la gura râului omonim, afluent de stânga al fluviului Nistru<sup>10</sup>. Totodată, descoperitorii au atras atenția că în vasul de tip „căldărușă” au fost identificate „oase arse”.

### 1. Vas-urnă funerară, de tip Hemmoor (Eggers 63)

Vasul are corpul corodat, cu urme de fisuri pe alocuri (fig. 3). Suprafața recipientului poartă urme puternice de ardere și de funingine, iar pe alocuri este acoperită cu patină verzuie. În momentul descoperirii era plin cu „pământ și oase arse”.

Recipientul are înălțimea de 14,9 cm (fără inelul suportului fundului). Diametrul corpului vasului este de 19,5 cm. Înălțimea totală a vasului (împreună cu suportul de fund) este de 16,2 cm. Buza vasului este trasă în afară, având diametrul de 20,5 cm. Recipientul este confecționat din tablă subțire de alamă, de doar 0,1 cm grosime. Partea superioară a vasului este ornamentată modest. Pe mijlocul buzei, în exterior, are o incizie orizontală superficială. Tot pe exterior, trecerea de la buza la corpul vasului este marcată de o canelură lată de 0,3 cm. De la nivelul acestei caneluri buza vasului este îngroșată până la 0,25 cm. Pe partea superioară a buzei vasului, pe două părți dispuse simetric, au fost decupate urechiușele de formă semicirculară, cu baza realizată în trepte. Urechiușele vasului au înălțimea de 2,2 cm și lățimea de 5,1 cm. Împreună cu „treptele” de la bază, urechiușele sunt late de 6,1 cm. Pe mijlocul urechiușei a fost realizat orificiul pentru toartă, de formă circulară alungită, cu dimensiunile de 1,2 x 1,5 cm.

Ornamentul din partea superioară a corpului vasului este reprezentat de două benzi, formate din câte două linii incizate, dispuse paralel, cu distanța între linii de 0,2 și 0,4 cm. Intervalul dintre cele două benzi este de 0,9 cm.

Toarta vasului, în formă de semicerc, este mobilă, destul de groasă, rectangulară în secțiune (0,8 x 0,9 cm). Este realizată dintr-o bară de alamă cu colțurile rotunjite. Are capetele subțiate până la 0,6 cm și lățite până la 0,9 cm, pe o lungime de 2,6 cm, care amintesc capete de pasăre. Pe partea mediană, pe trei părți ale barei din care a fost confecționată toarta, au fost realizate semne incizate, care amintesc cifrele romane IX și XI.

<sup>5</sup> I. A. Rafalovici, *Danceney. Moghilinik cernjachovskoj kultury III-IV vv. n.e.* Chișinău 1986.

<sup>6</sup> V. P. Șilov, *Ocerki po istorii plemen Nijnego Povolgia*. Leningrad, 1975; A. V. Nadvirneak, O.G. Pogoreleț, A. A. Nadvirneak, *K voprosu o rimskom voennom prisutstvii i nekotorych aspektach vozniknovenija i formirovanija cernjachovskoj kultury v mejdureciije Srednego Podnestrovija i Jujnogo Pobujia în Cerneachivsika kultura: do 120 - riccia vid dnea narojdennea V.P. Petrova*. Kiev, 2014, c. 136-150.

<sup>7</sup> A. Rustoiu, *op. cit.*, p. 70-84.

<sup>8</sup> A. V. Nadvirneak, O. G. Pogoreleț, A. A. Nadvirneak, *op. cit.*, 138-140.

<sup>9</sup> Donație de Vl. Parnov cărui îi mulțumim și pe această cale pentru posibilitatea de a cerceta vestigiile.

<sup>10</sup> Circumstanțele nu au permis deplasarea pentru a verifica locul descoperirii vestigiilor din mormântul de incinerare. Repertoriul siturilor arheologice pentru această regiune menționează două așezări aparținând culturii Sântana de Mureș-Černjachov, lângă comunele Țăbuleuca și Harmațcoe. Acestea sunt situate la distanța de 2 și 3 km spre nord-vest de locul descoperirii vaselor de metal cu resturi cinerare (E. A. Rikman, *Pamjatniki sarmatov i plemen cernjachovskoj kultury*, Chișinău, 1975, p. 82; S. I. Kovalenko, V. S. Sinika, N. P. Telinov, *Svod archeologiceskich pamjatnikov Dubosarskogo rajona Pridnestrovskoj Moldavskoj Respubliki*, Tiraspol, 2011, c. 30). Acestea au fost descoperite în anul 1952 de cercetătoarea M. A. Tihanova.

Fundul vasului a fost confecționat dintr-o foaie de tablă aparte. Aceasta a fost lucrată prin presare la strung. Drept mărturie servește adâncitura de la tija de fixare a strungului, care s-a păstrat pe partea centrală a fundului vasului. În jurul acestei adâncituri a fost realizat un ornament format din două benzi de linii concentrice, cu diametrul de 1,8 cm și, respectiv, de 5,9 cm. Partea inferioară a vasului este supraînălțată și se sprijină pe un suport/fund inelar, format prin modelarea pereților vasului și îndoirea la strung a piesei care a format fundul propriu-zis. Acesta are diametrul de 8,7 cm în partea inferioară și de 7,7 pe locul conexiunii cu corpul recipientului. Înălțimea suportului de fund este de 1,3 cm. Particularitățile morfologice ale recipientului îl încadrează în tipul de vase Hemmoor, după J. Werner<sup>11</sup> și poate fi atribuit variantei Eggers 63<sup>12</sup>.

### Încadrarea cronologică și culturală

Pentru intervalul de timp cuprins în ultimele secole ale erei vechi și în primele secole ale erei noastre, cele mai multe vase din metal, considerate de către cercetători a fi de origine italică, galo-italică sau mediteraneană, utilizate în calitate de urnă funerară sau de inventar funerar, au fost descoperite în complexe aparținând bastarnilor<sup>13</sup>. Triburilor sarmaților le-au fost atribuite descoperirile de vase din bronz, în special situle, identificate în cadrul unor depozite, numite „stranii”<sup>14</sup>.

Trebuie să menționăm că în spațiul est-carpatic recipiente de metal au fost descoperite și în complexe funerare aparținând secolelor II-III p.Chr., perioadă care a precedat apariția culturii Sântana de Mureș-Černjachov în arealul nord-vest pontic.

Pentru spațiul nord-vest pontic și est-carpatic vom menționa câteva situri sau puncte dispartate, în care au fost descoperite fragmente de vase din metal, utilizate în calitate de inventar funerar. Este vorba despre descoperirile din complexe funerare ale unor necropole plane, datate în primele secole ale erei creștine, cercetate în partea centrală a spațiului prutonistean, în siturile de la Hansca-Lutăria II și la Dănceni-Ialoveni.

La Hansca-Lutăria II a fost cercetată o necropolă în care au fost dezvelite 15 morminte realizate prin incinerare. Autorii investigațiilor au atribuit necropola de la Hansca-Lutăria perioadei secolelor II-III p.Chr. În două morminte (M12 și M14), reprezentate de un inventar funerar bogat, au fost descoperite fragmente de pereți, buze și torți de la vase din bronz cu urme puternice de ardere secundară. Extremitatea torților acestor recipiente era modelată în forma unui cap de lebădă<sup>15</sup>. Tot aici, pe una din torțile de metal descoperită în M14, a fost identificată o inscripție, realizată prin incizare, care reprezenta cifrele romane IX și XI. Prezența armelor, a vârfurilor de lance și de săgeți, a unui pumnal și a unor plăci din fier care par a reprezenta un *umbo*, a fragmentelor de brățară din aur, mărgelile etc., a făcut ca acest mormânt să fie inclus în categoria celor bogate, fiind atribuit unui membru de elită al comunității. Conform autorilor cercetării, vasele ceramice descoperite în contexte funerare își găsesc cele mai apropiate analogii în siturile carpo-dacilor de la est de Carpați<sup>16</sup>. E. A. Rikman sublinia că formele vaselor realizate la roată, identificate în mormintele de la Hansca-Lutăria, sunt apropiate ceramicii din complexe culturale carpică și Lipița, din perioadă

<sup>11</sup> J. Werner, *Zur Herkunft und Zeitstellung der Hemmoor Eimer und der Eimer mit gewellten Kanneluren*, în „Bonner Jahrbücher”, 140-141, 1936, S.401, 408.

<sup>12</sup> Hans Jurgen Eggers, *Der römisch Import im Freien Germanien. Atlas der Urgeschichte*, Bd. 1, Hamburg, 1951, 53-55, 57.

<sup>13</sup> M. Babeș, *op. cit.*, 1993, s. 87-88; V. Iarmulski, *Unele considerații privind cronologia și periodizarea culturii Poienesti-Lucașeuca*, în „Tyragetia”, s.n. VII/1, 2013, p. 29-52; I. Tentiuc, V. Bubulici, A. Simalcsik, *op. cit.*, 2015, p. 221-248; *Idem*, *op. cit.*, 2016, 39-74.

<sup>14</sup> A.V. Simonenko, *op. cit.*; V. Bărcă, *op. cit.*, p. 85-124.

<sup>15</sup> I. Nikulitza, E. Rikman, *op. cit.*, 2004, c. 214.

<sup>16</sup> I. Nikulitza, E. Rikman, *op. cit.*, 2004, c. 218.

anterioară apariției culturii Sântana de Mureș–Černjachov<sup>17</sup>.

O altă descoperire importantă constituie mormântul 203, reprezentând o incinerare, cercetat în cadrul necropolei de la Dănceni-Ialoveni. Printre materialele care reprezentau inventarul funerar a fost descoperită o toartă din metal, rectangulară în secțiune, cu extremitățile realizate în formă de cap de lebădă<sup>18</sup>. Cercetătorii M. Șciukin și T. Șcerbakova care au pregătit vestigiile descoperite pentru tipar, consideră că vasul de bronz, din M. 203, face parte din categoria recipientelor de tip Stara Zagora. Prezența acestui vas a permis ancorarea cronologică a complexului funerar, iar împreună cu el și perioada de început a necropolei de la Dănceni – la sfârșitul secolului al II-lea – prima jumătate sau mijlocul secolului al III-lea<sup>19</sup>.

Așadar, geografic, cele mai apropiate analogii pentru vasul din alamă, de tip Hemmoor, de la Iahorlîc, pot fi considerate fragmentele de recipiente din metal, descoperite în cadrul unor morminte timpurii din necropole plane care aparțin perioadei de până la apariția culturii Sântana de Mureș–Černjachov în spațiul est-carpatic. Aceste vase, de regulă, poartă puternice urme de ardere, sunt fragmentate și deformate în foc. Pentru fragmentele de ceramică descoperite în complexele funerare, cercetătorii au găsit analogii în siturile și vestigiile carpo-dacilor<sup>20</sup>, fiind ancorate cronologic în intervalul de timp cuprins între sfârșitul secolului al II-lea și prima jumătate a secolului al III-lea.

Dintre descoperirile de vase întregi, de tipul Hemmoor, în calitate de analogie vom menționa recipientele cvasi-identice, descoperite în punctul Dervent-Păcuiul lui Soare (jud. Constanța)<sup>21</sup> și la Skovoridki (reg. Chmelnițki)<sup>22</sup>. Aceste vase au foarte multe afinități cu cel de la Iahorlîc, atât ca formă, cât și ca dimensiuni. Este important să menționăm că recipientul de la Skovoridki are pe toartă o inscripție identică cu cea de pe vasul de la Iahorlîc.

În ultimele decenii vase de tipul Hemmoor au fost descoperite în câteva situri din Podolia de Vest și sudul Volyniei, în regiunile Ternopol, Vinița și Hmelnițki ale Ucrainei de Vest<sup>23</sup>, în arealul răspândirii culturii Wielbark. Pentru Europa Centrală descoperiri ale unor vase de tip Hemmoor au fost făcute în Polonia<sup>24</sup>, Ungaria<sup>25</sup>, Slovenia<sup>26</sup>, Bulgaria<sup>27</sup>, Croația, Austria<sup>28</sup> etc. Recipiente de acest tip au fost descoperite în situri cercetate pe linia Dunării. Unele făceau parte din fostele provincii romane Pannonia și Noricum. Astfel, de exemplu, trei vase aproape identice cu cel de la noi, au fost descoperite la Osijek, pe Drava (antica Mursa),

<sup>17</sup> E. A. Rikman, *Etničeskaja istorija naselenija Podnestrovja i privilegijuščeva Podunavja v pervykh vekach našej ery*. Moskva, 1975, 293.

<sup>18</sup> I. A. Рафалович, *op. cit.*, c. 72.

<sup>19</sup> M. B. Șciukin, T. A. Șcerbakova, *Khronologii mogilnika Danceny*, în I. A. Рафалович, *op. cit.*, c. 209.

<sup>20</sup> I. Nikulitza, E. Rikman, *op. cit.*, 2004, c. 218.

<sup>21</sup> M. Bucovăla, *Vase romane de bronz descoperite la Dervent jud. Constanța*, în „Pontica”, 5, 1972, p. 117-127.

<sup>22</sup> O. V. Nadvirnjak, O. G. Pogorileț, *Novi znahidki bronzovih kazaniv tipu Hemmoor na Podilli*, în *Cerneckivsika kultura: do 120-riccia vid dnea narodження V. P. Petrova*. Kiev, 2014, c. 151-155, fig. 4.

<sup>23</sup> B. V. Magomedov, *Znahidki predmetiv rimskogo importu z metalu na cernjahivskih pameatkah Ukraini*, în *Arheologija i davnea istorija Ukraini*, vyp. 2, Kiiv, 2010, c. 174-182; O. V. Nadvireak, O. G. Pogorileț, *op. cit.*, c. 151-155.

<sup>24</sup> J. Wielowiejski, *Die späteltischen und römischen Bronzegefäße in Polen*, în *Bericht der Römisch-Germanischen Kommission*, Bd. 66, 1985, S. 132-320, nr. 66 și nr. 67.

<sup>25</sup> Aladar Radnoti, *Die römischen Bronzegefäße von Pannonien*, (*Dissertationes Pannonicae*, Ser. II, nr. 6), Budapest, 1938, pl. 118.

<sup>26</sup> D. Brescak, *Anticno bronasto posodje Slovenije*, în *Situla*, 22/1, Ljubljana, 1982.

<sup>27</sup> B. Raev, *Römische Bronzegefäße in Thrakien und Mosien*, în *Bericht der Römisch-Germanischen Kommission*, Bd. 58, 1977, S. 605-642, nr. 78 și nr. 91.

<sup>28</sup> A. Radnoti, *Gefäße, Lampen und Tinterfässer aus Bronze, Intercissa II (Dunapentele)*, în *Geschichte der Stadt in der Römerzeit*, 1957, ch. VII, S. 173-224; nr. 14, pl. 39/7, nr. 40, pl. 37/2, nr. 41, pl. 39/5, nr. 73, pl. 38/1; A. Radnoti, *Ein römische Urnengrab in Halbtur (Burgenland)*, în *Festschrift für Alphons A. Barb*, Eisenstadt, 1966, S. 199-221, Taf. II, Ia și B.

în Croația<sup>29</sup>, două vase au fost identificate la Vindobona (Austria) și, un altul, într-un mormânt de la Sentjerne, în Slovenia<sup>30</sup> (fig. 2). Un vas de tip Hemmoor a fost descoperit în cunoscutul mormânt cu mască de aur de la Kerci-Panticapaeum<sup>31</sup>.

Alte analogii, cele mai numeroase, reprezintă descoperirile de vase din metal, de acest fel, identificate în Franța<sup>32</sup>, în nordul Germaniei<sup>33</sup> sau în Danemarca<sup>34</sup>. Această categorie de recipiente mai este cunoscută și pe teritoriul Norvegiei și al Suediei unde, la fel, sunt ancorate cronologic în intervalul de timp cuprins în secolele II-III p.Chr<sup>35</sup>.

După părerea lui J. Werner, gălețile de tip Hemmoor au fost produse începând cu mijlocul secolului al II-lea p.Chr., pentru a se întâlni pe tot parcursul secolului al III-lea<sup>36</sup>. Opinia lui J. Werner a fost îmbrățișată de H.J. Eggers. Acesta a atribuit categoria de recipiente (tipurile 55-66, conform clasificării propuse de el), perioadei C1-C2, sau intervalului de timp cuprins între anul 150 p.Chr. și sfârșitul secolului al III-lea<sup>37</sup>. Este necesar să menționăm că această datare a recipientelor de tip Hemmoor, mijlocul secolului al II-lea și secolul al III-lea p.Chr a obținut adeziunea celor mai mulți dintre cercetători<sup>38</sup>. Ludovic Notte consideră că vasele de tip Hemmoor nu depășesc limitele secolului III p.Chr, iar dintre toate, cele de tip Eggers 63, ar fi cele mai timpurii<sup>39</sup>.

## **2. Bazin cu pereții ondulați, utilizat în calitate de capac pentru urna funerară (Eimer mit gewellten Kanneluren)**

În momentul descoperirii, recipientul, puternic deformat în rezultatul arderii pe rugul funerar, era depus peste vasul de tip Hemmoor. Este confecționat din tablă de alamă<sup>40</sup>. Bazinul are formă semisferică în secțiune și circulară în plan. Este înzestrat, pe interior, cu un ornament format din două linii incizate, concentrice, care imită fundul vasului. Diametrul acestuia este de 3,9 cm, iar distanța dintre cele două linii este de 0,25 cm. Vasul a fost realizat prin presare la strung. Are buza ușor înclinată în exterior și îngroșată (fig. 4). Pe unele porțiuni ale buzei vasului, mai puțin afectate de acțiunea rugului funerar, s-au păstrat urme de aurire.

<sup>29</sup> Danica Pinterovič, *O rimskoj bronci s terena Osijeka i okolice*, în „Osječki zbornik”, Br. VIII, Osijek, 1962, c. 118, T. I/5 și Sl. III/1-3.

<sup>30</sup> D. Breščak, *Antično bronasto posodje Slovenije* în *Situla*, 22, 1982, nr. 1, c. 17-43, Tabl. 7/62.

<sup>31</sup> O. V. Šarov, *Pogrebenie s zolotoj maskoj. Istorija otkrytija i chronologija kompleksa*, în *Tajna zolotoj maski. Katalog vystavki (Gos. Ermitaj)*, Sankt Petersburg, 2009, c. 41, kat. Nr. 44; T. Ju. Trejster, *Posuda i predmety utvari iz serebra i bronzy*, în *Tajna zolotoj maski. Katalog vystavki (Gos. Ermitaj)*, Sankt Petersburg, 2009, c. 56-57.

<sup>32</sup> Ludovic Notte, *Les seaux de Hemmoor en France et en Europe*, Bruxelles, 1989.

<sup>33</sup> Jurgen Kunow, *Der römische Import in der Germania Libera bis zu der Markomannenkrigen. Studien zu Bronze- und Glassgefäßen*, Neümünster, 1983; S. Berke, *Römische Bronzegefäße und Terra Sigillata in der Germania Libera*, în *Münsterische Beiträge zur Archäologie*, Beiheft 7, Munster, 1990; Bernd Bienert, *Die römischen Bronzegefäße im Rhenischen Landesmuseum Trier*, în „Trierer Zeitschrift”, Beiheft 31, 2007.

<sup>34</sup> G. Ekholm, *Die Hemmoorer eimer Skandinaviens*, în *Acta Archaeologica*, 1962, v. 32, S. 135-152.

<sup>35</sup> Hans Jurgen Eggers, *Der römisch import im Freien Germanien*, în *Atlas der Urgeschichte*, Bd. 1, Hamburg, 1951, 55-57; Ulla Lung Hansen, *Römischer Import im Norden. Warenaustausch zwischen dem Römischen Reich und dem freien Germanien während der Kaiserzeit unter besonderer Berücksichtigung Nordeuropas*, Kobenhavn, 1987.

<sup>36</sup> J. Werner, *Zur Herkunft und Zeitstellung der Hemmoor Eimer und der Eimer mit gewellten Kanneluren*, în „Bonner Jahrbücher”, 140-141, 1936, S. 401, 408.

<sup>37</sup> Hans Jurgen Eggers, *Der römisch Import im Freien Germanien. Atlas der Urgeschichte*, Bd. 1, Hamburg, 1951, 53-55, 57.

<sup>38</sup> O. V. Šarov, *Pogrebenie s zolotoj maskoj. Istorija otkrytija i chronologija kompleksa*, în *Tajna zolotoj maski. Katalog vystavki (Gos. Ermitaj)*, Sankt Petersburg, 2009, c. 41, kat. Nr. 44; T. Ju. Trejster, *Posuda i predmety utvari iz serebra i bronzy*, în *Tajna zolotoj maski. Katalog vystavki (Gos. Ermitaj)*, Sankt Petersburg, 2009, c. 56-57.

<sup>39</sup> Ludovic Notte, *Les seaux de Hemmoor, en France et en Europe*, Bruxelles, 1989, p. 27.

<sup>40</sup> Analiza realizată în laboratorul de specialitate de la Muzeul Ermitaj, Sankt Petersburg, a arătat că metalul utilizat pentru confecționarea vasului cu pereții ondulați, de tip scoică, conține următoarele componente: cupru – 92%; zinc – 7%; fier – 0,2%; arsenic – sub 0,1%; plumb – sub 0,1%. Este confecționat din alamă.

Înălțimea vasului este de 7,5 cm, iar diametrul maxim, la nivelul buzei, este de 27,7-28,0 cm. Pereții din tablă de alamă, sunt groși de doar 0,1 cm. Buza este îngroșată până la 0,35 cm.

Atât în interior, cât și în exterior, pe fundul vasului poate fi observată urma (adâncitura) tijei de fixare la strung. Pe interior, în jurul adânciturii de fixare a tijei, au fost realizate prin incizare cercuri concentrice, amplasate perechi. Din punct de vedere tehnologic avem în vedere turnarea urmată de presare la strung, realizată într-o matrice specială. Pereții vasului sunt ondulați, la fel ca și partea superioară a buzei. Doar o porțiune a suprafeței pereților, dinspre buză, nu este ondulată. Aici ondulațiile sunt dispuse radial, fiind realizate în forma unor arcade, organizate simetric, câte trei, formând o buclă, fapt ce ne face să presupunem că s-a dorit imitarea formei unei scoici<sup>41</sup>.

Vasul poartă urme puternice de ardere secundară, fapt ce a condus la distrugerea, prin topire, a unei importante părți a corpului (circa o cincime din suprafață).

Bazinul reprezintă o descoperire foarte rară. Nu am reușit să identificăm analogii apropiate ca formă, ornamentare și dimensiuni pentru vasul de la Iahorlîc. Cele mai apropiate analogii pentru această categorie de vase din metal, cu suprafața pereților ondulată, le găsim pe linia Dunării, în provinciile dunărene Noricum și Panonia. Pentru Noricum sunt publicate fragmente de vase, apropiate ca modalitate de realizare a suprafeței pereților celui de la noi, descoperite în depozitul de la Ovilava-Weis<sup>42</sup>. Acestea au fost datate în secolul II p.Chr. Un alt vas, cu suprafața pereților ondulată, de la Albertfalva, aparținând secolului al II-lea, a fost publicat în anul 1999 de Klara Szabo<sup>43</sup>.

Pentru Europa Centrală și zonele de pe linia Dunării, Aladar Radnoti a publicat în 1938 fragmentul unui vas, asemănător celui prezentat de noi, descoperit în colonia romană de la Brigetio, comitatul Komárom-Esztergom (Ungaria). Deosebirea constă în faptul că cel de la Brigetio este înzestrat cu suport inelar pentru fund<sup>44</sup>. Vasul de la Brigetio, ca și tabăra romană de aici, au fost datate în intervalul de timp cuprins în secolele I-III sau chiar I-II p.Chr.

Trebuie să menționăm că cea mai apropiată analogie pentru vasul cu pereții ondulați utilizat în calitate de capac pentru urna funerară, de la Iahorlîc, am remarcat-o în expoziția Muzeului Ermitaj, unde este expus un vas aproape identic ca formă cu cel de la noi. Acesta provine din săpăturile orașului Pompei.

### În loc de concluzii

În spațiul est-carpatic au fost descoperite câteva morminte de incinerare realizate în vase din bronz (situle sau căldări): Sipoteni (Călărași), Mana (Orhei), Poienești (Vaslui), Răcățâu (Bacău), Bădeni (Iași). Acestea aparțin perioadei secolelor II-I a.Chr. și pot fi puse în legătură, probabil, cu pătrunderea și stabilirea în aceste regiuni a triburilor bastarnilor.

Este important să menționăm că la distanța de circa 25 km spre nord-nord-est de locul descoperirii vestigiilor de la Iahorlîc, în situl de la Mocra (Dubăsari), a fost cercetat un mormânt de incinerare depus în urnă-strachină din ceramică, în asociere cu un capac-strachină. În calitate de urnă funerară în mormântul de la Mocra a fost utilizată o strachină care avea partea superioară cu urme de lustruire, iar cea inferioară era barbotinată<sup>45</sup>. Autorii au atribuit complexul funerar, realizat în mantaua unui tumul sarmatic, culturii Wielbark.

<sup>41</sup> În prezent vase de acest fel sau imitând forma unei scoici, sunt utilizate pentru anaforă și sunt supranumite „Scoica Sfântului Iacob”.

<sup>42</sup> Helga Sedlmayer, *Die römische bronzegefäße in Noricum*, Montagnac, 1999, p. 159, Abb. 20.

<sup>43</sup> Klara Szabo, *Un seau d'Albertfalva (Radnoti type XI, 57)*, în *Budapest Regisegei*, 33, 1999, p. 242-263, fig. 14.

<sup>44</sup> Aladar Radnoti, *Die römischen bronzegefäße von Pannonien*, în *Dissertationes Pannonicae*, Ser. II, nr. 6, Budapest, 1938, Tab. XXIX/2.

<sup>45</sup> M. T. Kașuba, S. I. Kurceatov, T. A. Șcerbakova, *Kocevniki na zapadnoj granitze Velikoj stepi (po materialam kurganov u s. Mocra)*, în *Stratum plus*, nr. 4, 2001-2001, Sankt-Petersburg, Chișinău, Odesa, București, 2003, 200-201, fig. 10.

Mormintele aristocrației sarmatice descoperite în tumulii de lângă Mocra, au fost realizate, conform autorilor, în primul sfert al secolului al II-lea<sup>46</sup>. La rândul său, mormântul de incinerare în urnă-strachină din ceramică, cu capac, în interiorul căruia, printre oasele calcinate, a fost descoperită o cataramă de fier, de formă rectangulară, încadrată de R. Madyga-Legutka<sup>47</sup> în grupul G, tipul 8, a fost ancorat cronologic la sfârșitul secolului al II-lea sau la începutul secolului al III-lea<sup>48</sup>.

Așadar, cele două complexe de incinerare, de la Iahorlîc și de la Mocra, au fost realizate aproximativ în aceeași perioadă. Este posibil ca ele să aparțină primelor valuri de populație gotică pătrunsă în spațiul est-carpatic și în regiunile nord-vest pontice. Tot în această perioadă cronologică, secolele II-III p.Chr. au fost atribuite necropola de la Hansca-Lutăria II<sup>49</sup> și unele morminte de incinerare din necropola de la Dănceni-Ialoveni. La Hansca-Limbări II au fost identificate fragmente de vase de bronz cu torți de metal, asemănătoare vasului de la Iahorlîc. Faptul că în complexele de la Hansca-Lutăria II au fost descoperite categorii ceramice asemănătoare celor ale culturii carpice sau ale culturii Lipița, nu este în contradicție cu procesele culturale derulate în primele secole ale erei creștine la est de Carpații Orientali. Este posibil că în procesul mișcării spre sud ale goților, să fi fost antrenate și grupuri de carpi sau costoboci. De asemenea putem presupune că dacii liberi, peste care s-au suprapus triburile goților, era populația tracică locală care mai târziu a participat la formarea culturii Sântana de Mureș-Černjachov.

#### **CREMATED HUMAN REMAINS IN THE METAL CONTAINER DISCOVERED IN THE MIDDLE DNIESTER REGION (THE 2<sup>nd</sup>-3<sup>rd</sup> CENTURIES AD)**

In 2017, the National Museum of History of Moldova in Chișinău received two metal vessels discovered by chance. According to those who found them, they were found in the ruins of a road in the Yahorlyk Nature Reserve in the Dubăsari District (Fig. 1), located at the mouth of the river of the same name, the left tributary of the Dniester.

The set consists of finds from a burial of cremated human remains in a funerary urn. It is a bucket belonging to Eggers 63 type of the Hemmoor buckets. This vessel, according to the received data, was full of "earth and burnt bones" and represents a funerary urn. In the middle of its handle there are incised signs that recall the Roman numerals IX and XI, and the ends of the handle represent bird heads (Fig. 3). The second container, hemispherical in cross section and circular in plan, with wavy walls and traces of gilding along the lip, at the time of its discovery was heavily deformed; it had been put on the vessel with calcined bones. This basin is the lid of the funerary urn. Both the vessels have strong traces of soot and secondary combustion. As a result of burning on the funeral pyre, a fifth of the surface of the basin with wavy walls was lost due to melting (Fig. 4).

The vessels are made of thin sheet brass, by means of a lathe, in special matrices. The nearest analogues of these vessels were found in the cremation necropolis of Hansca-Lutăria II where fragments of the walls and lips of bronze vessels with the ends of handles representing swan heads, with strong traces of combustion were found in two burials (no. 12 and no. 14). Fragments of pottery from these funerary complexes have analogies in the Carpic culture and the Lipița culture. In cremation burial no. 203 of the Dănceni-Ialoveni necropolis, along with other objects, a handle with the ends representing swan heads and a lug of a bronze vessel were found. These burials, with rich finds, date back to the 2<sup>nd</sup>-3<sup>rd</sup> centuries AD. They belong to members of the elite of Goth communities that penetrated this region before the formation of the Sântana de Mureș-Černjachov culture.

The analogues of the metal vessels from Yagorlyk there are found in different regions of

---

<sup>46</sup> M. T. Kașuba, S. I. Kurceatov, T. A. Șcerbakova, *op. cit.*, c. 242.

<sup>47</sup> R. Madyga-Legutka, *Die gürtelschnallen der Römischen Kaiserzeit und der frühen Völkerwanderungszeit im mitteleuropäischen Barbarikum* în *BAR.IS*, nr. 360, London, 1986, 233, Taf. 23, Tab. 9.

<sup>48</sup> M. T. Kașuba, S. I. Kurceatov, T. A. Șcerbakova, *op. cit.*, c. 243.

<sup>49</sup> I. Nikulitză, E. Rikman, *op. cit.*, 2004, c. 218.

Central and North-Western Europe and in Western Ukraine, where they are dated between 150 and 250 AD (Fig. 2).

#### Lista ilustrațiilor

1. Harta cu locul descoperirii mormântului de incinerare de la Iahgorlic.
2. Harta răspândirii căldărilor de tip Hemmoor.
3. Iahorlic. Căldare de tip Hemmoor – urnă funerară (foto și desen).
4. Iahorlic. Vas de tip scoică – capac pentru urna funerară (foto și desen).

#### List of illustrations

1. Map with the location of the cremation burial at Yahorlyk.
2. Map of distribution of Hemmoor buckets.
3. Iahorlyk. The Hemmoor bucket – a funerary urn (photo and drawing).
4. Iahorlyk. The shell-shaped vessel – the lid of the funerary urn (photo and drawing).

#### ANEXA

#### LISTA

vaselor din metal, de tip Hemmoor (Eggers 63), descoperite în spațiul nord-vest pontic

1. **Iahorlic** (rn. Dubăsari), Republica Moldova. Descoperire fortuită. Loc de păstrare: MNIM.
2. **Dervent-Păciul lui Soare** (Constanța). Descoperire fortuită. Lit-ra: Bucovală, 1972, 117-127, fig. 1.
3. **Dumaniv** (reg. Hmelnițki). Descoperire fortuită. Lit-ra: Кропоткин, 1978, c. 8; Kokowski 2003, s. 248; 2007, rys. 67; Магомедов 2010, c. 174, рис. 2/1, кат. nr. 14.
4. **Cerepașinty** (reg. Vinița). Necropolă. Cercetări 1925. Lit-ra: Левада 2003, c. 17, фото 2; Магомедов 2010, c. 174, 179, рис. 2/2, кат. nr. 21.
5. **Kosanovo** (reg. Vinița). Necropolă. M. 10. Lit-ra: Кравченко 1967, c. 114, рис. 12; Кропоткин 1970, c. 94, nr. 811; Магомедов 2010, c. 179, рис. 2/4, кат. nr. 22.
6. **Rudka** (reg. Ternopol). „*Mormânt princiar*”. Descoperire 1936. Lit-ra: Кропоткин 1970, c. 97, nr. 847, рис. 55/6; Кухаренко 1980, c. 83-86, табл. XXXI/1; табл. XXXII/8; Kokowski 2001; Магомедов 2010, c. 180, кат. nr. 40.
7. **Petrakivty** (reg. Vinița). Necropolă. Lit-ra: Магомедов Левада, 1993, рис. 1/12; Магомедов 2010, c. 174, 175, 179, рис. 2/3, кат. nr. 20; Надвірняк, Погорілець 2014, 151.
8. **Balamitivka-Brid** (reg. Hmelnițki). Mormânt de incinerare. Lit-ra: Надвірняк, Погорілець 2014, 151, рис. 1.
9. **Balamitivka-Brid** (reg. Hmelnițki). Mormânt de incinerare. Lit-ra: Надвірняк, Погорілець 2014, 153, рис. 2.
10. **Velikij Jvancik** (reg. Hmelnițki), Lit-ra: Надвірняк, Погорілець 2014, 155, рис. 3.
11. **Skovoridki** (reg. Hmelnițki), Lit-ra: Надвірняк, Погорілець 2014, 153, рис. 4.
12. **Kerci-Panticapaeum** (Crimea). „*Mormânt princiar*” cu mască de aur. Lit-ra: О. Шаров 2009, c. 41. кат. nr. 44; Т. Трейстер, 2009, 56-57; Магомедов 2010, c. 174.
13. **Osijek** (Croatia). Lit-ra: Pinterovič Danica, 1962, p. 118, T. 5/5 și Sl. III/1.
14. **Osijek** (Croatia). Lit-ra: Pinterovič Danica, 1962, p. 118, T. 5/5 și Sl. III/2.
15. **Osijek** (Croatia). Lit-ra: Pinterovič Danica, 1962, p. 118, T. 5/5 și Sl. III/3.
16. **Sentjerneju** (Slovenia). Mormânt incinerare. Lit-ra: Bresčak, 1982, p. 48, tab.7/62; tab. 21/62.
17. **Vindobona** (Viena) (Austria), Lit-ra: Radnoti 1938, pl. X/52.
18. **Vindobona** (Viena) (Austria), Lit-ra: Radnoti 1938, pl. X/52.
19. **Hansca-Lutăria** (Ialoveni). Necropolă. M. 12. Lit-ra: Никулицэ, Рикман, 1973, c. 116-123; Niculiță 2004, рис. 1/1-8. Fragmente de torți de la vas de bronz.
20. **Hansca-Lutăria** (Ialoveni). Necropolă. M. 14. Lit-ra: Никулицэ, Рикман, 1973, c. 116-123; Niculiță 2004, рис. 1/1-8. Fragmente de torți de la vas de bronz (incizii în formă de cifre romane IX și XI). Analogii pentru cifrele de pe toartă la: **Velikij Jvancik** (reg. Hmelnițk), Lit-ra: Надвірняк, Погорілець 2014, 155, рис. 3 și la **Skovoridki** (reg. Hmelnițk), Lit-ra: Надвірняк, Погорілець 2014, 153, рис. 4.



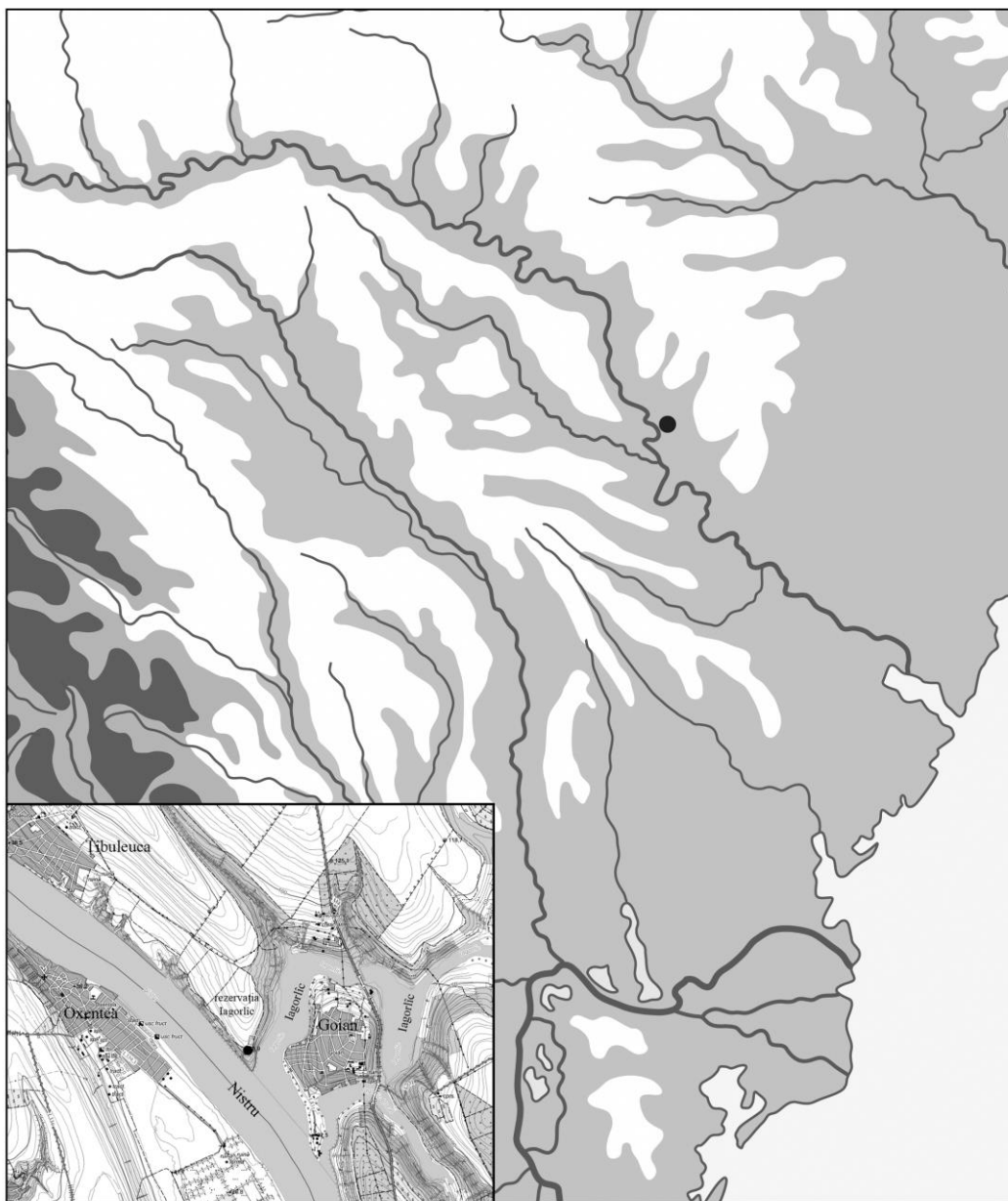


Fig. 1. Harta cu locul descoperirii mormântului de incinerare de la Iagorlic.

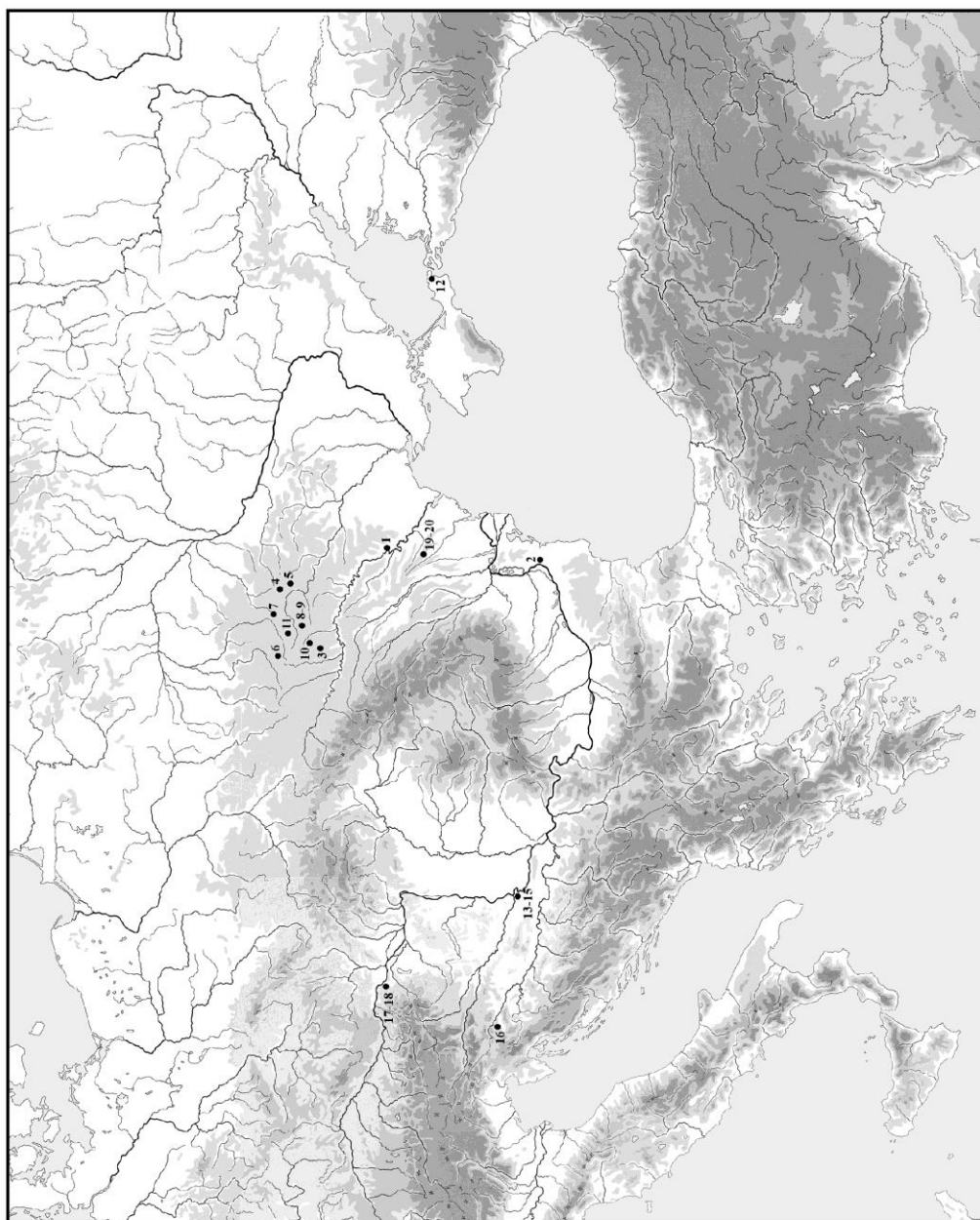


Fig. 2. Harta răspândirii căldărilor de tip Hemmoor.

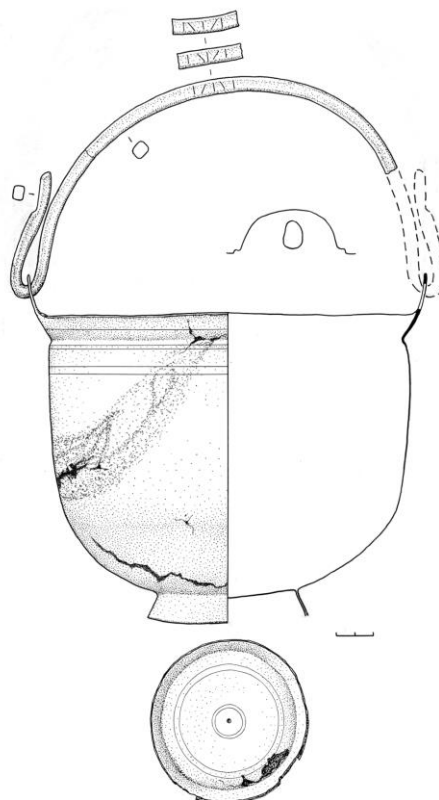


Fig. 3. Iagorlic. Căldare de tip Hemmoor - urnă funerară (foto și desen).

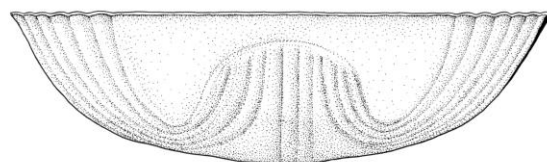
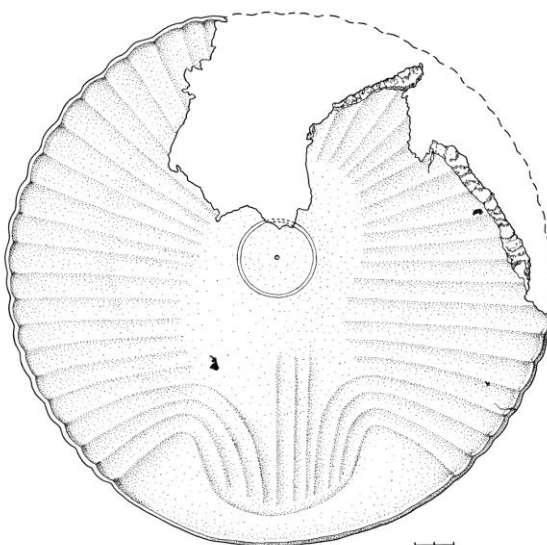


Fig. 4. Iagorlic. Vas de tip scoică - capac pentru urna funerară (foto și desen).