

DOUĂ PANDANTIVE DE AUR DIN SECOLUL AL IV-LEA

Virgil MIHĂILESCU-BÎRLIBA*

Keywords: golden pendants, *lunula*, Braniște and Gura Secului (Nemțișor, Neamț County), the 4th c. AD.

Cele două bijuterii, anunțate încă din titlul comunicării noastre, au fost găsite cu prilejul săpăturilor arheologice întreprinse în necropola tumulară de la Gura Secului – Nemțișor (sat, com. Vânători-Neamț, jud. Neamț). Cimitirul respectiv a fost cercetat în totalitate, în cele 9 movile ale sale fiind descoperite numai morminte de incinerare cu arderea pe loc (*bustum*), datate *grosso-modo* în secolul al IV-lea. Ritul și ritualul de înmormântare¹, la care se adaugă și inventarul destul de edificator, plasează mica necropolă mai sus-amintită în rândul monumentelor Culturii tumulilor carpațici².

1. Primul obiect de aur pe care-l prezentăm este un pandantiv semilunar (*lunula*) care a apărut în tumulul nr. 2 (1980), în urma demontării axului N-S dintre cele două „sferturi” B și C), la adâncimea de 1,35 m, chiar pe suprafața ariei de ardere (Pl. 1 a-b). În movila explorată s-au depistat, în afara suprafeței de incinerare pomenite, și 8 gropi, din toate acestea fiind recoltată o mare cantitate de cenușă, cărbuni, oase arse (umane și animale), un cuțit de fier, ceramică întreagă și fragmentară lucrată la roată, dintre care se detașează unele categorii, sigur importate ș.a.m.d.

Piesa pe care o semnalăm acum se află în expoziția Muzeului de Istorie din Piatra Neamț cu nr. inv. 6855. Starea ei de conservare este foarte bună, doar o superficială îndoitură poate fi sesizată la suprafața lamei din care este alcătuită. Corpului său este asemănător cu o semilună, care privită din față are lungimea de 28 mm și lățimea/înălțimea de 13 mm sau, împreună cu urechea de prindere, ajunge la 17 mm; greutatea sa este de 2,22 g.

După cum arătam, pandantivul are înfățișarea unei semiluni, redată printr-o lamelă curbată/convexă în partea superioară și cu două concavități spre interior; în partea sa centrală, spre exterior, este prinsă o ureche, cu un diametru de 5 mm, lipită de corpul propriu-zis, care este ornamentată cu două caneluri longitudinale; grosimea tablei de aur este de cca 5 mm. Prinderea urechii de lamelă s-a făcut, probabil, prin sudarea cu un aliaj de aur, argint și arsenic la o temperatură care nu depășea 400⁰ C, procedeu utilizat, se știe, încă de pe atunci, pentru fixarea filigranelor și granulelor³.

* Institutul de Arheologie din Iași, Academia Română – Filiala Iași, str. Theodor Codrescu, nr. 6 (Pavilionul H), 700479 Iași, jud. Iași, România; e-mail: vmbinst@yahoo.com.

¹ Considerăm că semnificația termenului RIT este referitoare mai ales la confesiune, religie, iar RITUAL, denotă rânduiala, desfășurarea ceremonialului unui anume rit (Cf. F. Marcu, C. Maneca, *Dicționar de neologisme*³, Editura Academiei Române, București, 1978, p. 943).

² V. Mihăilescu-Bîrliba, *Un nouveau groupe culturel sur le territoire de Roumanie. Les fouilles de Braniște – Nemțișor (com. de Vânători, dép. de Neamț)*, în „Dacia”, N.S., 24, 1980, p. 181-207 ; *idem*, *The Carpathian barrows culture/Cultura tumulilor carpațici*, în „ActaMP”, 21, 1997, p. 833-878 ; *idem*, *Noi date privind Cultura tumulilor carpațici în România*, în „SCIVA”, 48, 1997, 4, p. 309-339; *idem*, *Die Karpatische Hügelgräberkultur in Rumänien*, în S. Czopek, A. Kokowski (eds.), *Na granicach antycznego świata. Sytuacja kulturowa w poludniowo-wschodniej Polsce i regionach sasiednich w mlodszym okresie przedrzymskim i okresie rzymskim. Materiały z konferencji – Rzeszów, 20-21 XI 1997*, Rzeszów, 1999, p. 313-332.

³ Despre sudarea obiectelor de aur în Antichitate, vezi și A. Pacini, M. Casagrande, *Tecniche di ricostruzione del crescente lunare in oro di Fayum (I secolo d.C.)*, in Isabella Baldini Lippolis, Anna Lina Morelli (eds.), *Oggetti – simboli: produzione, uso e significato nel mondo antico*, Ante Quem, Bologna, 2011, p. 437-454.

Din punct de vedere tehnic, corpul bijuteriei a fost realizat prin laminare, pe când urechea de prindere a fost turnată și, apoi, cizelată; în sprijinul acestei afirmații vine și observația că, veriga de prindere este complet netedă în interior, altfel, dacă s-ar fi folosit alte tehnici, canelurile de la suprafață ar fi lăsat urme ușor vizibile și în interiorul inelului.

Aurul este un metal nu prea dur, maleabil și ductil. De aceea, încă din preistorie, pentru o mai mare rezistență a obiectelor confecționate din acest metal, el se alia, de obicei, cu argintul și arama. Așa se explică de ce titlul pandantivului nostru coboară până la 650%. Întrucât aliajul aur – cupru ajunge la o temperatură de topire mai scăzută decât a celor două materiale componente⁴, calcinarea osemintelor defuncțiilor, unde ar fi fost necesară o temperatură de 800⁰ C–1000⁰ C, ar fi făcut posibilă deteriorarea pandantivului de care ne ocupăm⁵. Dar, întrucât bijuteria studiată nu pare să fi avut prea mult de suferit în timpul arderii cadavrelor, se poate presupune că acesta nu a făcut parte din mobilierul de pe rug, ci a fost depusă mai târziu, la sfârșitul ceremoniei, deasupra resturilor incinerăției.

Producerea și folosirea unor astfel de obiecte, care simbolizează luna nouă, are o îndelungată tradiție. Se pare că cele mai vechi piese de acest gen au apărut din Epoca bronzului sau poate chiar din Neolitic, ele constând îndeosebi din colane de gât, uneori cu rol de pectoral, altele ca inel de buclă, cercei, pandantive etc., fabricate mai ales din metal, deși gama din care erau confecționate a fost mult mai largă⁶.

Mărturiile arheologice semnalează apariția lor încă din mileniul al IV-lea a.Chr., în Iran și Mesopotamia⁷. Ulterior, acest tip de bijuterii va fi produs și utilizat pe spații întinse din Orientul Apropiat (Siria, Regatul hittit, Palestina ș.a.), ca o amuletă cu rol apotropaic, atât pentru oameni, cât și pentru animale, fiind întâlnit atașat la o bandă, de curea, de centură, de fibulă, de brățări, de inele, de ace etc. Odată cu trecerea timpului pandativul semilunar va fi tot mai mult folosit ca podoabă, rolul său magic trecând progresiv pe un rol secundar⁸.

Fără a încerca urmărirea exhaustivă a evoluției lor în timp și în spațiu, vom aminti depistarea acestor pandantive în siturile Greciei Miceniene spre 1200 a.Chr., pentru ca aproape imediat, să fie întâlnite și la puni, greci, etrusci (secolul VII a.Chr.), în Sicilia, în arealul elenistic și apoi cel roman, dar și în așa-zisa lume barbară, a La Tène-ului celtic sau germanic.

Cât despre rolul lor cultural, menționăm că, în secolul VIII a.Chr., caili călăreților asirieni erau împodobiți cu *lunulae* (Pl. I/4a-b), pentru ca în lumea elenistică, acestea să fie purtate mai cu seamă de copii și femei, unde semnificau fecunditatea (Pl. II/14), pentru ca la personajele masculine, *lunula* să aibă atașată și reprezentarea unui *fallus* (Pl. II/11)⁹.

Civilizația romană a cunoscut o foarte largă răspândire a acestei podoabe, ea întâlnindu-se atât în mediul militar (Pl. I/3), unde îndeplinește din secolul II chiar rolul de

⁴ R. Teodorescu, *Despre periodizarea și unele aspecte ale artei metalelor pe teritoriul României în secolele IV-XIV*, în *Pagini de artă veche românească. De la origini pînă la sfîrșitul secolului al XVI-lea*, Editura Academiei Române, București, 1970, p. 13.

⁵ Temperaturile de topire: 1063⁰ C pentru aurul de 24 k; 961,8⁰ C pentru argint; 1083⁰ C pentru cupru (Cf. I. Lăzărescu, V. Brana, *Aurul și argintul*, Editura Tehnică, București, 1972, p. 17 și tab. 2; Carcea, M. Gherghe, *Aliaje neferoase de turnătorie*, Editura Performantica, Iași, 2009, p. 37).

⁶ Angela Simalcsik, Luminița Bejenaru, *Analiza osteologică a cimitirului tumular din secolul IV p.C. de la Gura Secului – Nemțișor (județul Neamț, România)*, în „ArhMold”, 35, 2012, p. 328-331 și tab. 1 (p. 337).

⁷ A. N. Zadoks-Josephus Jitta și Antoinette M. Witteveen, *Roman Bronze Lunulae from Netherlands*, în „Oudheidkundige Mededelingen”, 58, Leiden, 1977, p. 167-168; E. E. Kuz'mina, *Навершие со всадниками из Дагестана*, în „SovArh”, 2, 1973, p. 189; Hana Chorvátová, *K významu lunicových přiveskov z časnostředověkých pohřebisk střednej Evropy*, în „Praehistorica”, 23, Univerzita Karlova, Praha, 1998, p. 135.

⁸ A. N. Zadoks-Josephus și Antoinette M. Wittleven, *op. cit.*, p. 167; M. Błoński, *Lunar pendant from the stronghold at Sypniewo*, în „Archaeologia Polona”, 45, 2007, p. 81-82.

⁹ A. N. Zadoks-Josephus și Antoinette M. Wittleven, *op. cit.*, p. 168-174; M. Müller, *Die römischen Buntmetallfunde von Haltern*, în „Berichte des Westfälischen Amtes für Bodendenkmalpflege”, 37, Editura Philipp von Zabern, Mainz, 2002, p. 188-189 și fig. 333.

donum militare, cât și în cercurile sus-puse ale elitei, fiind bine cunoscut, de ex. obiceiul senatorilor romani, de a purta mici *lunulae* de aur prinse de sandale, ca semn distinctiv al statutului lor social, deținători de bunuri și putere; în sprijinul celor de mai sus, trebuie pomenite și reprezentările de cai împodobiți cu pandantive semilunare (Pl. II/13), care apar pe monumentele din secolele I a.Chr. – I p.Chr. sau, de mai târziu, cum era cel al triumfului lui Titus, sau de pe colonnele lui Traianus și Marcus Aurelius, ori chiar în portretistica imperială (purtate de Magnentius și însuși Constantin cel Mare)¹⁰.

Din secolele V-VI, pandantivele semilunare vor apărea tot mai rar, însă, în Evul Mediu timpuriu, producerea și întrebuințarea lor cunoaște o resurecție substanțială în Europa Centrală și Răsăriteană, când vor fi întâlnite îndeosebi în mormintele de femei și fetițe¹¹, dar și în teritorii mai îndepărtate, cum a fost Califatul Fatimid (secolul XI); unii studiosi prelungesc prezența obiectului respectiv chiar până în secolele XVII-XVIII, potrivit cu reprezentările picturale sau în ornamentele celui următor¹².

Pe teritoriul geto-dacic, apariția unor astfel de pandantive de aur a fost semnalată încă din La Tène, cum ar fi cel ivit în cunoscuta așezare de la Cârломănești (sat, com. Voinești, jud. Buzău), realizat prin baterea a două foi subțiri, suprapuse, și legat prin orificiul său de prindere de un „lanț de zale” (ultimul sfert al secolului al II-lea – prima jumătate a secolului I a.Chr.)¹³.

Începând cu primele decenii ale erei creștine, pandantivele semilunare de aur vor apărea mai cu seamă în mormintele sarmatice din Câmpia Pannonică, pentru ca ceva mai târziu să fie găsite și într-un ansamblu funerar sarmatic din vestul țării noastre, la Sânnicolau Mare – Seliște (jud. Timiș), unde o asemenea podoabă era prinsă într-un colier (a doua jumătate a secolului I p.Chr. și începutul celui următor)¹⁴. De altfel, pandantive asemănătoare au apărut și în mediul elenistic al orașelor pontice, dintre care menționăm în mod special Tomis (secolul I și prima jumătate a secolului al II-lea)¹⁵.

Și în răsăritul Munteniei (Râmnicelu, jud. Brăila), în 1970, s-a găsit un pandantiv semilunar de aur într-un mormânt sarmatic (nr. 14), cu dimensiunile de 9 mm în înălțime, și de 8 mm în lățime, aflat astăzi la Muzeul de Istorie a Brăilei (nr. inv. I-10554). El este reprezentat printr-o bară subțire de forma unei potcoave, terminată la extremitățile celor două brațe prin câte o protuberanță, pentru ca o a treia, asemănătoare, să fie fixată în partea centrală, de unde pleacă o mică ureche de prindere, traversată longitudinal de două caneluri; o incizie, de asemenea, longitudinală, decorează simplu corpul bijuteriei (Pl. II/5 a-b).

¹⁰ G. Dossin, *La "lunule" des sénateurs romains*, în *Hommage à Marcel Renard*, III („Latomus”, 102, 1969, p. 240-243; A. N. Zadoks-Josephus și Antoinette M. Wittleven, *op. cit.*, p. 174-176.

¹¹ A. N. Zadoks-Josephus și Antoinette M. Wittleven, *op. cit.*, p. 171-173; Hana Chorvátová, *op. cit.*, p. 136-137; A. Dragotă, *Podoabe și accesorii vestimentare din Banat, Crișana și Transilvania (secolele X-XI)*, Editura Mega, Cluj-Napoca, 2014, p. 89-92.

¹² A. N. Zadoks-Josephus și Antoinette M. Wittleven, *op. cit.*, p. 176; M. C. Galestin, *Romeinse lunulae of keeppermannetyes ?*, în „Paleo-Aktuell”, 13, Groningen, 2002, p. 92-93; A. Dragotă, *Tipologia pandantivelor în formă de semilună*, în „Apulum”, LI (*Carpathian Heartlands. Studie son the prehistory and history of Transsilvania in European contexts, dedicated to Horia Ciugudean on his 60th birthday/Nucleul carpatic. Studii privind preistoria și istoria Transilvaniei în context european, dedicate lui Horia Ciugudean la aniversarea a 60 de ani*), Alba Iulia, 2014, p. 645-646, 656.

¹³ Piesă inedită, aflată Muzeul de istorie din Buzău, cu lungimea de 24,5 mm și înălțimea de 20 mm (Cf. D. Spănu, *Tezaurile dacice. Creația în metale prețioase din Dacia preromană*, Editura Simetria, București, 2012, p. 218 și pl. 6/9.

¹⁴ *Lunula* de la Sânnicolau Mare-Seliște are 27 mm lungime, 25 mm lățime și greutatea de 4,11 g (Cf. A. Bejan, L. Măruia, D. Tănase, *Un mormânt cu podoabe de aur din epoca sarmatică timpurie descoperit la Sânnicolau Mare – Seliște (jud. Timiș)*, în „Analele Banatului”, S.N., Arheologie-Istorie, XIX, 2011, p. 161-180; V. Bărcă, *The Dating of the Sarmatian Grave at Sânnicolau Mare – Seliște (Timiș County, Romania) and the Problem of the Early Sarmatian Entry and Settlement of the Pannonian Plain*, în „EphNap”, XXVI, 2016, p. 16 și urm.

¹⁵ M. Gramatopol, *Dacia antiqua*, Editura Albatros, București, 1982, p. 216.

Pandantivul de la Râmnicelu a fost datat în secolul al doilea de către primii editori¹⁶, pe când cercetătorii de mai târziu restrâng intervalul cronologic în care s-a produs sau, cel mult, la cel al circulației sale¹⁷.

Ulterior, din spațiul atribuit dacilor liberi de la sud de Carpați (aspectul cultural Chilia – Militari) este de amintit și *lunula* de argint de la Mătăsaru, aparținând nivelului III₂ (secolul al III-lea și începutul celui următor)¹⁸.

Și Dacia romană a dat la iveală numeroase pandantive semilunare, însă, în cea mai mare parte acestea au fost fabricate din metal comun¹⁹. Din Dobrogea poate fi semnalată descoperirea în contexte arheologice din secolul al IV-lea (cimitirul de la Beroe – Piatra Frecăței, jud. Tulcea) a nu mai puțin de patru *lunulae* de argint²⁰.

Odată cu schimbările produse în economia antică târzie, dar și a unui nou raport de forțe coagulat la nordul Dunării, monedele și bijuteriile de aur vor fi tot mai des întâlnite și în aria „barbară” din această parte a Europei. În acest sens, este de remarcat descoperirea din 1970 din Bucovina, la Grușevica (raionul Hmel'nickji, Ucraina), lângă „valul lui Traian”, nu departe de Nistru. Aici, dintr-o așezare de tip Sântana de Mureș-Černjachov a fost recuperat un mic tezaur constituit din trei obiecte de aur: o monedă din vremea lui Aurelianus (270-275), un pandantiv „căldărușă” și o *lunula* (Pl. II/10). Pentru fabricarea ultimelor piese s-au folosit tehnici de filigranare și granulare²¹. Moneda mai sus-amintită, precum și analiza obiectelor constitutive, au permis încadrarea descoperirii în ultimul sfert al secolului al III-lea²².

Cercetările sistematice întreprinse în anii '70 la Dănceni (R. Moldova) au condus la identificarea unei extinse necropole de tip Sântana de Mureș-Černjachov. Printre cele 338 de morminte de înhumare și de incinerare se remarcă două, care au dat la iveală trei *lunulae* de aur²³. Două dintre ele (una deteriorată parțial) au fost recuperate dintr-un mormânt de incinerare (nr. 64), fiind lucrate în tehnica filigranului; au dimensiunile aproape identice (37 mm lungime, 20 mm lățime, 1 mm grosimea tablei și 4 mm diametrul urechii de prindere), ceea ce indică proveniența lor din același centru de producție, probabil chiar din cadrul aceleiași emisiuni (Pl. II/7-8). S-a observat bogăția ieșită din comun a inventarului din sepulcrul menționat: două *lunulae* de aur, două inele de tâmplă din argint, un alt pandantiv, însă din bronz, un cuțit de fier, un pieptene și mai multe mărgelile, cu specificația că obiectele de metal prețios nu au fost trecute prin foc²⁴.

Al treilea pandantiv semilunar de aur (Pl. II/6) a apărut de asemenea într-un mormânt de incinerare (nr. 279) și avea următoarele dimensiuni: 27 mm lungime și 16 mm lățime²⁵.

De altfel, mai amintim că, în cimitirul de la Dănceni au mai fost găsite un pandantiv

¹⁶ N. Harțușe și F. Anastasiu, *Catalogul selectiv al Colecției de arheologie a Muzeului Brăilei*, Brăila, 1976, p. 230.

¹⁷ G. Bichir, *Les Sarmates au Bas-Danube*, în „Dacia”, N.S., XXI, 1977, p. 184 și fig. 1a-b; V. Bârcă, *op. cit.*, p. 24 și urm.

¹⁸ G. Bichir, *Geto-dacii din Muntenia în epoca romană*, Editura Academiei Române, București, 1984, p. 53 și pl. L/3.

¹⁹ C. Pop, *Obiecte de podoabă*, în E. Chirilă, N. Gudea, V. Lucăcel, C. Pop, *Castrul roman de la Bucium*, Cluj, 1972, pl. CXVII/9; N. Gudea, *Porolissum. Un complex arheologic daco-roman*, I (Cercetări și descoperiri arheologice pînă în anul 1977), în „ActaMP”, XIII, 1989, p. 760-671 și pl. CCIX/1-15.

²⁰ A. Petre, *La romanité en Scythie Mineure (II^e-VII^e siècle de notre ère). Recherches archéologiques*, AIESEE, Bucarest, 1987, p. 25-27; i pl. 50/66b, 67b, 51/68b și 52/70e.

²¹ V. I. Marchevici, E. A. Rikman, *Клад III-IV вв. н. э. из Буковины*, în „SovArh”, 3, 1973, p. 260-261; A. Popa, *Romains ou barbares? Architecture en pierre dans le Barbaricum à l'époque romaine tardive (sur le matériel archéologique du Nord-Ouest du Pont Euxin)*, Editura Cartdidact, Basarabica B₃, Chișinău, 2001, p. 43.

²² S. I. Kargopol'tsev, I. A. Bajjan, *К вопросу об эволюции трехрогих пельтовидных лунниц в Европе (III-VI вв.)*, în „Петербургский археологический вестник/Petersburg Archaeological Herald”, 7, 1993, 113-124.

²³ I. A. Rafalovici, *Данчены могильник черняховской культуры III-IV вв. н. э.*, Editura Știința, Chișinău, 1986, p. 38-40 și 86.

²⁴ *Ibidem*, p. 38-40 și pl. XX/10-11.

²⁵ *Ibidem*, p. 86 și pl. XLIII/6.

„căldărușă” din aur (mormântul de incinerare nr. 79)²⁶, dar și o *lunula* cu trei brațe (ori poate „geamănă”) din bronz (Pl. II/9), apărută însă în stratul post-černjachovian²⁷.

Discuția referitoare la cronologia complexelor funerare de la Dănceni l-au condus pe autorul cercetării la stabilirea apartenenței mormintelor sus-menționate (64 și 279) la ultima fază a cimitirului, databilă în ultima jumătate a secolului al IV-lea (D₁)²⁸.

Pe de altă parte, mai demult s-a precizat că pandantivele semilunare și cele de tip „căldărușă” ornamentate cu filigrane și granulații, cu inserații de pietre prețioase sau semiprețioase, chihlimbar, sticlă colorată și pastă, asociate cu *Monstruösefibeln* și piepteni trapezoidali cu trei plăci făceau parte din inventarul caracteristic trupelor de auxiliari, dintr-o perioadă ulterioară prăbușirii Imperiului Galic²⁹.

Într-o evoluție firească a cercetării, alte două studii mai recente au precizat că pandantivele semilunare din Europa, databile în secolele III-IV, au avut la origine modele romane provinciale din secolele I-II; ele au fost clasificate în trei tipuri principale: 1. Pandantive semilunare ornamentate cu filigran și granulație, specifice „orizontului de morminte princiare” din Germania Centrală (Leuna – Hassleben), aparținând fazei C₂ (a doua jumătate a secolului III). 2. *Lunulae* simple, care au corpul neted, fără ornamente, date în fazele C₃ – D (secolul IV). 3. Pandantive semilunare produse prin presare, cu filigran și imprimate, din fazele D₂ – E (sfârșitul secolului al IV-lea și secolul al V-lea)³⁰.

În anii 1977-1978, la Solonci (raionul Ujgorod, regiunea Transcarpattia, Ucraina) s-au desfășurat săpături arheologice care au dezvelit un interesant complex, cu lungimea de 22,8 m x 16,5 m și lățimea de 1,4 m x 2,6 m, care a fost identificat cu un sanctuar al populației locale. Prin lucrările amintite, impunătorul locaș de cult a scos la lumină un strat cu o grosime de 0,5 m, constituit din cărbune, cenușă, oase umane și animale, ceramică arsă secundar (cca 500 vase lucrate la roată și cca 80-100 lucrate cu mâna), piese de port, cuțite, ciocane de fier, diferite pandantive din diverse metale, dintre care 10 de aur etc.; cantitatea de oase umane depășea 25 kg, ceea ce s-a apreciat că reprezenta resturile unui număr de 120 de indivizi³¹.

Dintre descoperirile menționate, stăruim doar asupra unei *lunula* de aur (Pl. II/12), din categoria celor simple, fără decor, atribuită tipului II de către autor și care se poate data în fazele C₃ – D (secolul al IV-lea)³².

Analiza arheologico-istorică a convins autorul cercetării să considere descoperirea de la Solonci ca aparținând unui vechi loc de cult, poate chiar din secolul I, și care a continuat să-și îndeplinească funcția încă multe secole, până în faza C₃ (sfârșitul secolului III – primele decenii ale secolului IV)³³; în completarea celor de mai sus, nu putem omite totuși că, unii dintre specialiști au avansat și alte opinii³⁴.

²⁶ *Ibidem*, p. 44 și pl. XXII/12.

²⁷ *Ibidem*, pl. LIX/11.

²⁸ *Ibidem*, p. 211-212.

²⁹ O. Šarov, *Dančeni und Leuna – Hassleben*, în *La noblesse romaine et les chefs barbares du III^e au VII^e siècle (Actes du Colloque international, 16-19.05.1992, Saint-Germain-en-Laye)*, Saint-Germain-en-Laye, 1995, p. 119-121; O. V. Gopkalo, *Бусы и подвески черняховской культуры*, Kiev, 2008, p. 125.

³⁰ *Ibidem*, p. 121-122; S. I. Kargopol'tsev, I. A. Bajan, *op. cit.*, p. 113-116.

³¹ V. G. Kotigoroško, *Жертвенник III-IV вв. н. э. у села Солонцы*, în „SovArh”, 2, 1987, p. 176-191; *idem*, *Ținuturile Tisei Superioare în veacurile III î.e.n. – IV e.n. (Perioadele La Tène și romană)*, Bibliotheca Thracologica XI, Editura S.C. Caro Trading 194 S.R.L., București, 1995, 130-132, 158-160 și fig. 106-111.

³² V. G. Kotigoroško, *op. cit.*, în „SovArh”, 2, 1987, p. 189 și fig. 7/28 și 8.

³³ *Ibidem*, p. 188-191; V. G. Kotigoroško, *Ținuturile Tisei Superioare în veacurile III î.e.n. – IV e.n. (Perioadele La Tène și romană)*, p. 165; M. Ołędzki, *Z problematyki przemian osadniczych i kulturowych na obszarze dorzecza górnej Cisy w wiekach I-IV n.e.*, în S. Czopek, A. Kokowski (eds.), *Na granicach antycznego świata. Sytuacja kulturowa w południowo-wschodniej Polsce i regionach sąsiednich w młodszym okresie przedrzymskim i okresie rzymskim. Materiały z konferencji – Rzeszów, 20-21 X 1997*, Rzeszów, 1999, p. 70.

³⁴ Cercetătoarea ucraineană L. Vakulenko susține, fără o argumentație adecvată, în opinia mea, că la Solonci a fost doar un cimitir (?) de tip Dobrodzień, databil numai în faza D, corespunzătoare celei de-a doua jumătăți a

Rămânând strict în sfera investigațiilor noastre, cred că în momentul de față, pandantivele semilunare de la Gura Secului și Solonci, cărora le putem alătura acum și pe cele trei din tezaurul descoperit mai demult la Valea Strâmbă (sat, com. Suseni, jud. Harghita)³⁵, și unul din „Transilvania”³⁶ pot susține – alături de alte vestigii – conturarea unui orizont de descoperiri, localizat pe ambii versanți ai Carpaților Răsăriteni, și care ar putea corespunde fazelor C₃ – D₁.

2. După cum specificam chiar de la început, și al doilea pandantiv de aur (Pl. I/2 a, b, c) pe care-l prezentăm provine din aceeași necropolă, de la Gura Secului – Nemțisor. Acesta a fost găsit în tumulul cu nr. 5 (1983), chiar în zona sa centrală, la suprafața solului puternic ars pe care se aflau resturile rugului. Examinarea materialului osteologic recoltat din această movilă arată că, în chip surprinzător, acesta era format numai din oase de animale domestice (bovine, păsări) sau greu determinabile, lipsind cu totul cele umane³⁷.

Bijuteria recuperată se află în prezent în Colecția numismatică a Institutului de Arheologie din Iași (nr. inv. 319880)³⁸, fiind, de fapt, un *șaton*, constituit dintr-o piatră semiprețioasă montată într-o ramă metalică, în cazul nostru o foaie de aur.

Forma geometrică a pandantivului este ovală, cu două fețe, nestemata (*opal*)³⁹ încastrată fiind tăiată drept în partea interioară, oblic pe laturi, și bombată în partea superioară, vizibilă. Podoaba a fost trecută prin foc, ceea ce i-a atras deteriorarea parțială: piatra semiprețioasă a fost fisurată la suprafața exterioară, convexă, iar culoarea sa albă, originală, a căpătat nuanțe roșietice în unele porțiuni (Pl. I/2a).

Nu același lucru s-a întâmplat cu foaia de aur a monturii care a rezistat mai bine la arderea secundară, doar în unele locuri, lipsindu-i câteva fracțiuni. După cum am arătat, tabla metalică încastrază nestemata pe ambele fețe (interioară și exterioară). În partea sa inferioară/interioară, ca și în cea superioară/exterioară, foaia de aur a fost strânsă/presată – probabil cu un clește special –, dând naștere la un decor perlat marginal (*au repoussé* ?).

Urechea de prindere, ornată cu o canelură longitudinală, a fost produsă prin turnare, după care a urmat cizelarea obișnuită, ca și în cazul precedentei piese. Deoarece cadrul metalic al *șaton-ului* era prea fin pentru a susține urechea de prindere, rama a fost făcută mai lungă decât piatra insertată, între cele două elemente componente creându-se un spațiu liber în care s-au strâns și s-au sudat capetele urechii de agățare (Pl. I/2a, b, c).

Dimensiunile pandantivului sunt următoarele: 24,45 mm lungime (inclusiv urechea) și 21,38 mm lungime fără inelul de prindere; 14,85 mm lățimea; 6,34 mm grosimea pandantivului (inclusiv piatra); piatra avea lungimea de 18,55 mm și lățimea de 13,11 mm; urechea prin care putea fi suspendată era ușor ovală, cu diametrele de 4,11 mm x 4,04 mm; tabla de aur are grosimea de 0,82 mm. Greutatea pandantivului ajunge la 3,24 g, iar titlul aurului⁴⁰ atinge aproximativ 750‰.

Din punct de vedere artistic și tehnic, bijuteria de față nu se evidențiază în mod deosebit și doar materialele din care a fost confecționată atrage atenția asupra sa. Dacă proprietățile conferite aurului încă din preistorie sunt bine cunoscute, de această dată insistăm și asupra calităților – mai puțin știute – atribuite din vechime pietrelor prețioase sau

secolului al IV-lea (Cf. *Beiträge zur ethnischen Bestimmung des Gräberfeldes von Solonci/Kisszelmenc (Karpatoucraine)*, în „A Jósa András Múzeum Évkönyve”, XLI, 1999, p. 161-166.

³⁵ K. Horedt, *Siebenbürgen in spätromischer Zeit*, Kriterion Verlag, Bukarest, 1982, p. 145, 147, 160, 162 și fig. 61/3-5 (împreună cu monede de aur din anii 367-383, de la Gratianus).

³⁶ *Ibidem*, p. 145, 160, 162 și fig. 58/2.

³⁷ Angela Simalcsik, Luminița Bejenaru, *op. cit.*, p. 383 și tab. 1.

³⁸ Trebuie să menționăm și alte numere de inventar pe care le-a primit această piesă de-a lungul timpului, în cadrul numeroaselor și nejustificate modificări operate – cu toate protestele noastre – de către contabilitatea Filialei din Iași a Academiei Române: 1875, 92468, 90972.

³⁹ Identificat de către dl. prof. univ. dr. C. Grasu (Universitatea „Al. I. Cuza” Iași).

⁴⁰ Ambele pandantive publicate acum au fost expertizate de către specialiștii Băncii Naționale din Iași.

semiprețioase, despre care se credea că depășesc funcția estetică, obișnuită, ca și rolul lor apotropaic, datorită altor însușiri, cum ar fi cele de tămăduire sau de reușită în afaceri, în carieră, în dragoste etc.

Tăierea și gravarea pietrelor prețioase constituiau operații diferite. Secționarea materialului potrivit cu forma pe care urma să o capete bijuteria era urmată de o tăiere marginală, în mod obișnuit oblică – ca și în cazul de față –, cunoscută sub numele de *bizotare*, pentru ca, abia după această operație, să se considere că piatra era pregătită pentru gravare⁴¹.

Materialele și tehnicile utilizate pentru fabricarea unora astfel de pandantive indică un atelier specializat dintr-un mediu urban ca loc de proveniență. Asemenea ateliere de produs bijuterii existau adeseori în zona limitrofă *Barbaricum*-ului⁴², dar și în centre urbane cu tradiții, ca cele din Dacia, la Tibiscum⁴³, Porolissum⁴⁴, Sucidava⁴⁵, Bucium⁴⁶, Potaissa⁴⁷ și, bineînțeles, Romula, ale cărui ateliere par să fi funcționat și în epoca constantiniană⁴⁸. De asemenea, în ceea ce privește proveniența lor, destul de credibilă ni se pare și ipoteza originii lor sud-dunărene⁴⁹.

*

Căile prin care asemenea bijuterii au ajuns la comunități, ca aceea căreia îi aparținea cimitirul de la Gura Secului, au fost foarte diverse, noi fiind în măsură acum să amintim doar fugitiv printre altele, jafurile, răscumpărările, cadourile, comerțul ș.a.

În sfârșit, prin prezența bijuteriilor de aur mai sus-înfașate, cărora le putem adăuga și alte considerente, se poate sesiza – comparativ cu cimitirul de la Braniște-Nemțișor –, că monumentul de la Gura Secului atestă existența – în condițiile unei simultaneități chiar relative –, a unei comunități deosebite, a unui clan, care deținea mai degrabă un statut social mai ridicat, decât unul diferit etnic.

TWO GOLDEN PENDANTS FROM THE 4th CENTURY

Two golden pendants were found in the tumular necropolis from Gura Secului – Nemțișor (village, Vânători, Neamț County). The respective cemetery was dated in the 4th century AD and belongs to the Carpathian tumuli culture. The first pendant is crescentiform (lunula) and has close analogies with the discoveries of the same period from Solonci (Zakarpattia, Ukraine) and from Valea Strâmbă (village, Suseni, Harghita County). The three discoveries (Gura Secului, Solonci, Valea Strâmbă) seem to emerge a common archaeological horizon corresponding to C₃ – D₁ phases.

⁴¹ M. Gramatopol, *Les pierres gravées du Cabinet numismatique de l'Academie Roumaine*, Collection Latomus, 138, Bruxelles, 1974, p. 31.

⁴² Lucia Teșosu-Marinescu, E. Lakó, *Catalogul colecției de gemă romane*, Muzeul de istorie și artă Zalău, Zalău, 1973, p. 18; Adriana Isac, *Der römische Schmuck in den Kastellen der Provinz Dacia Porolissensis*, în N. Gudea (ed.), *Roman Frontier Studies. Proceedings of the XVIIth International Congress of Roman Frontier Studies*, Publishing House "Porolissum", Zalău, 1999, p. 755-766; Adriana Isac, C. Gaiu, *Roman jewellery from Ilișua: A typological study (I)*, în C. Gaiu, C. Găzdac (eds.), *Fontes Historiae. Studia in honorem Demetrii Protase*, Editura Accent, Bistrița – Cluj-Napoca, 2006, p. 415-116; D. Protase, N. Gudea, R. Ardevan, *Din istoria militară a Daciei romane. Castrul roman de interior de la Gherla/Aus der Militärgeschichte des Römischen Dakien. Das Römische Binnenkastell von Gherla*, Bibliotheca Historica et Archaeologica Banatica XLVI, Editura Mirton, Timișoara, 2008, p. 88, 106, 254, 272-273.

⁴³ Doina Benea, P. Bona, *Tibiscum*, Editura Museion, București, 1994, p. 96-100 și fig. 43, 45, 47.

⁴⁴ N. Gudea, *op. cit.*, p. 202-204, 798-804 și 830.

⁴⁵ D. Tudor, *Sucidava. Une cité daco-romaine et byzantine en Dacie*, I, Bruxelles, 1965.

⁴⁶ C. Pop, *op. cit.*, p. 86-94.

⁴⁷ M. Bărbulescu, *Potaissa. Studiu monografic*, Turda, 1994, p. 109 și 149.

⁴⁸ D. Tudor, *Documente inedite din Romula*, I, Vălenii de Munte, 1938, p.19; *idem*, *Oltenia romană*⁴, Editura Academiei Române, București, 1978, p. 208-212; M. Gramatopol, *Dacia antiqua*, *op. cit.*, p. 239.

⁴⁹ I. Barnea, *Perioada Dominatului (sec. IV-VII)*, în R. Vulpe, I. Barnea, *Din istoria Dobrogei*, II (*Romanii la Dunărea de Jos*), Editura Academiei Române, București, 1968, p. 497-500.

The second pendant is a jewellery consisting of a semiprecious stone into a metallic rim. This pendant could have been manufactured in Romula or Moesia.

On the basis of the presence of golden jewellery presented above, we can discern that the monument from Gura Secului attests the existence of a discrete community (clan) that owned its prominence on social, rather than ethnic grounds.

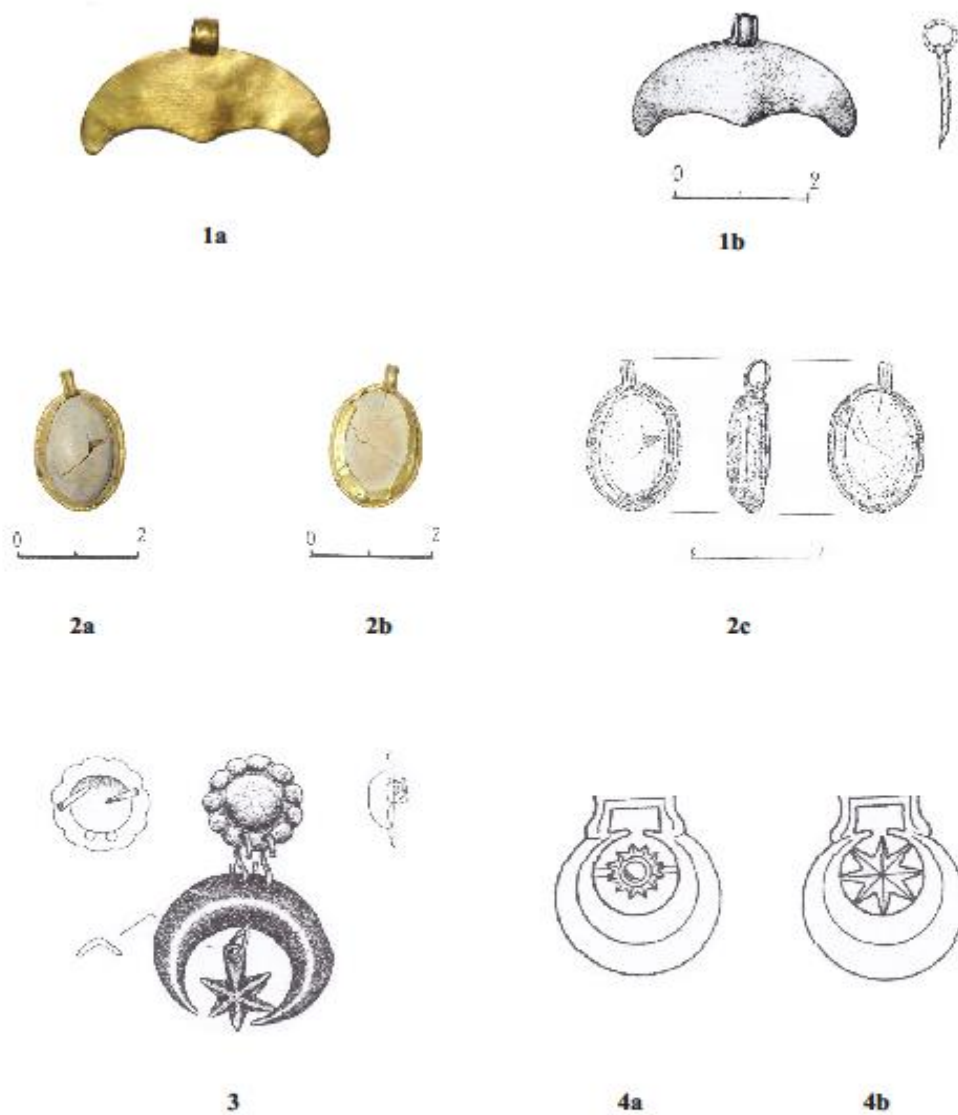
BIBLIOGRAFIE

- Barnea I., *Perioada Dominatului (sec. IV-VII)*, în R. Vulpe, I. Barnea, *Din istoria Dobrogei, II (Romanii la Dunărea de Jos)*, Editura Academiei Române, București, 1968, p. 369-557.
- Bărbulescu M., *Potaissa. Studiu monografic*, Turda, 1994.
- Bărcă V., *The Dating of the Sarmatian Grave at Sănnicolau Mare-Seliște (Timiș County, Romania) and the Problem of the Early Sarmatian Entry and Settlement of the Pannonian Plain*, în „EphNap”, 26, 2016, p. 7-66.
- Bejan A., Măruia L., Tănase D., *Un mormânt cu podoabe de aur din epoca sarmatică timpurie descoperit la Sănnicolau Mare – Seliște (jud. Timiș)*, în „Analele Banatului”, S.N., Arheologie-Istorie, 19, 2011, p. 161-180.
- Benea Doina, Bona P., *Tibiscum*, Editura Museion, București, 1994.
- Bichir G., *Les Sarmates au Bas-Danube*, în „Dacia”, N.S., 21, 1977, p. 167-197.
- Bichir G., *Geto-dacii din Muntenia în epoca romană*, Editura Academiei Române, București, 1984.
- Błoński M., *Lunar pendant from the stronghold at Sygniewo*, în „Archaeologia Polona”, 45, 2007, p. 79-84.
- Carcea I., Gherghe M., *Aliaje neferoase de turnătorie*, Editura Performantica, Iași, 2009.
- Chorvátová Hana, *K významu lunicových přiveskov z časnostředověkých pohřebisk střední Evropy*, în „Praehistorica”, 23, Univerzita Karlova, Praha, 1998, p. 135-140.
- Dossin G., *La "lunule" des sénateurs romains*, în *Hommage à Marcel Renard*, III (*Latomus*, 102, 1969, p. 240-243).
- Dragotă A., *Podoabe și accesorii vestimentare din Banat, Crișana și Transilvania (secolele X-XI)*, Editura Mega, Cluj-Napoca, 2014.
- Dragotă A., *Tipologia pandantivelor în formă de semilună*, în „Apulum”, LI (*Carpathian Heartlands. Studie son the prehistory and history of Transilvania in European contexts, dedicated to Horia Ciugudean on his 60th birthday/Nucleul carpatic. Studii privind preistoria și istoria Transilvaniei în context european, dedicate lui Horia Ciugudean la aniversarea a 60 de ani*), Alba Iulia, 2014, p. 645-668.
- Galestin M. C., *Romeinse lunulae of keepermannetjes ?*, în „Paleo-Aktuell”, 13, Groningen, 2002, p. 90-93.
- Gopkalo O. V., *Бусы и подвески черняховской культуры*, Kiev, 2008.
- Gramatopol M., *Les pierres gravées du Cabinet numismatique de l'Academie Roumaine*, Collection Latomus, 138, Bruxelles, 1974.
- Gramatopol M., *Dacia Antiqua*, Ed. Albatros, București, 1982.
- Gudea N., *Porolissum. Un complex arheologic daco-roman, I (Cercetări și descoperiri arheologice pînă în anul 1977)*, în „ActaMP”, 13, 1989.
- Hărțuche N., Anastasiu F., *Catalogul selectiv al Colecției de arheologie a Muzeului Brăilei*, Brăila, 1976.
- Horedt K., *Siebenbürgen in spätrömischer Zeit*, Kriterion Verlag, Bukarest, 1982.
- Isac Adriana, *Der römische Schmuck in den Kastellen der Provinz Dacia Porolissensis*, în N. Gudea (ed.), *Roman Frontier Studies. Proceedings of the XVIIIth International Congress of roman Froniter Studies*, Publishing House "Porolissum", Zalău, 1999, p. 755-766.
- Isac Adriana, Gaiu C., *Roman jewellery from Ilișua. A typological study (I)*, în C. Gaiu, C. Găzduc (eds.), *Fontes Historiae. Studia in honorem Demetrii Protase*, Editura Accent, Bistrița – Cluj-Napoca, 2006, p. 415-436.
- Kargopol'tsev S. I., Baján I. A., *К вопросу об эволюции трехрогих пельтовидных лунниц в Европе (III-VI вв.)*, în „Петербургский археологический вестник/Petersburg Archaeological Herald”, 7, 1993, p. 113-124.
- Kotigoroško V. G., *Жертвенник вв. н. э. у села Солонцы*, în „SovArh”, 2, 1987, p. 176-191. V. G. Kotigoroško, *Ținuturile Tisei Superioare în veacurile III î.e.n. – IV e.n. (Perioadele La Tène și romană)*, Bibliotheca Thracologica XI, Editura S.C. Caro Trading 194 S.R.L., București, 1995.
- Kuz'mina E. E., *Навершие со всадниками из Дагестана*, în „SovArh”, 2, 1973, p. 178-189.
- Lăzărescu I., Brana V., *Aurul și argintul*, Ed. Tehnică, București, 1972.
- Marchevici V. I., Rikman E. A., *Клад III-IV вв. н. э. из Буковины*, în „SovArh”, 3, 1973, p. 260-261.
- Müller M., *Die römischen Buntmetallfunde von Haltern*, în *Berichte des Wästfälischen Amtes für Bodendenkmalpflege*, 37, Ed. Philipp von Zabern, Mainz, 2002.
- Olędzki M., *Z problematyki przemian osadniczych i kulturowych na obszarne dorzecza górnej Cisy w wiekach I-IV n. e.*, în S. Czopek, A. Kokowski (eds.), *Na granicach antycznego świata. Sytuacja kulturowa w południowo-wschodniej Polsce i regionach sąsiednich w młodszym okresie przedrzymskim i okresie rzymskim. Materiały z konferencji – Rzeszów, 20-21 X 1997*, Rzeszów, 1999, p. 45-74.
- Pacini A., Casagrande, M., *Tecniche di ricostruzione del crescente lunare in oro di Fayum (I secolo d. C.)*, în Isabella Baldini Lippolis, Anna Lina Morelli (eds.), *Oggetti – simboli: produzione, uso e significato nel*

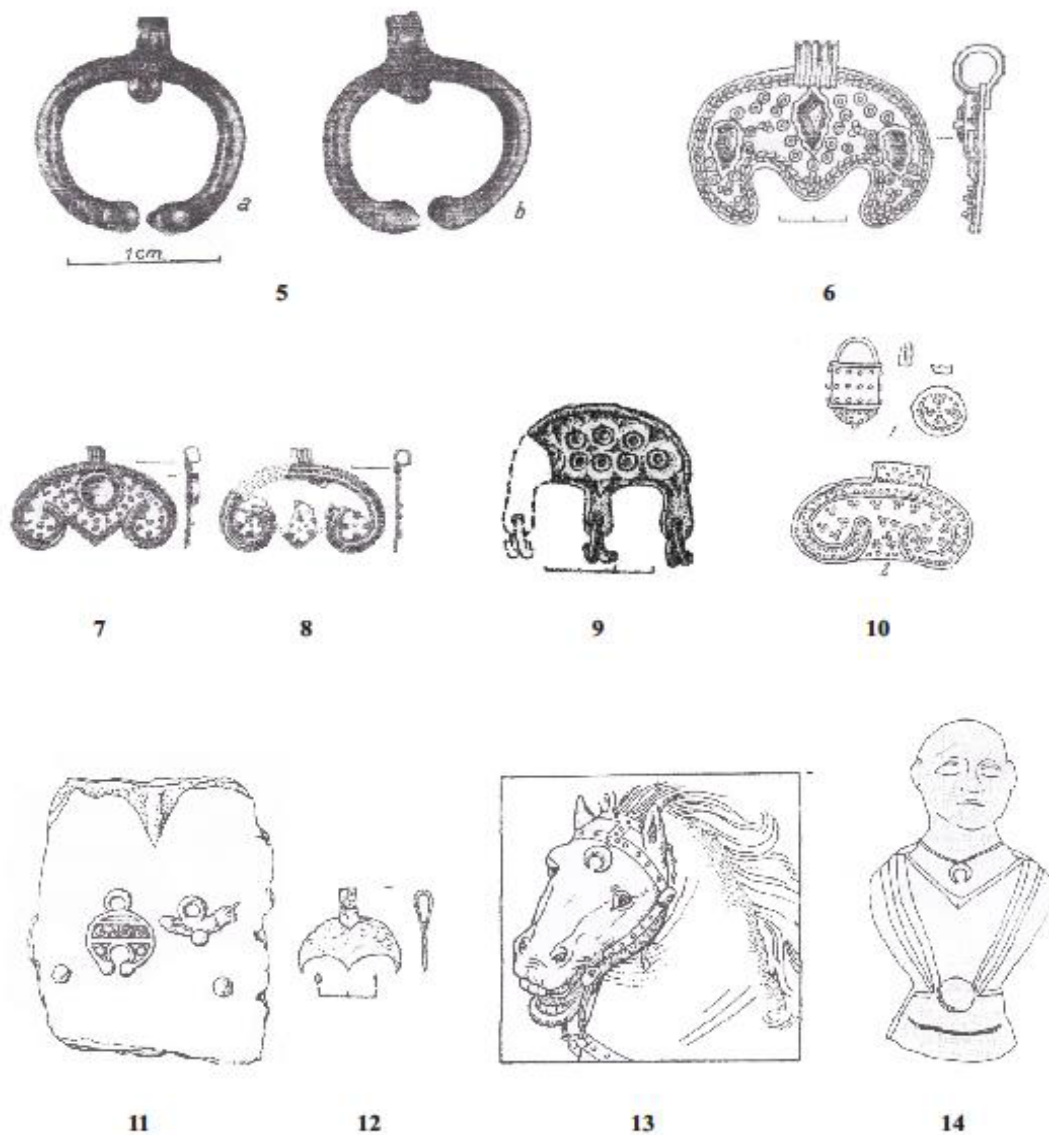
- mondo antico*, Ante Quem, Bologna, 2011, p. 437-454.
- Petre A., *La romanité en Scythie Mineure (II^e-VII^e siècle de notre ère). Recherches archéologiques*, AIESEE, Bucarest, 1987.
- Pop C., *Obiecte de podoabă*, în E. Chirilă, N. Gudea, V. Lucăcel, C. Pop, *Castrul roman de la Bucium*, Cluj, 1972, p. 86-94.
- Popa A., *Romains ou barbares? Architecture en pierre dans le Barbaricum à l'époque romaine tardive (sur le matériel archéologique du Nord-Ouest du Pont Euxin)*, Editura Cartdidact, Basarabica B₃, Chișinău, 2001.
- Protase D., Gudea, N., Ardevan R., *Din istoria militară a Daciei romane. Castrul roman de interior de la Gherla/Aus der Militärgeschichte des Römischen Dakien. Das Römische Binnenkastell von Gherla*, Bibliotheca Historica et Archaeologica Banatica XLVI, Editura Mirton, Timișoara, 2008.
- Rafalovici I. A., *Данчены могильных черняховской культуры III-IV вв. н. э.*, Ed. Știința, Chișinău, 1986.
- Šarov O., *Dančeni und Leuna – Hassleben*, în *La noblesse romaine et les chefs barbares du III^e au VII^e siècle (Actes du Colloque international, 16-19.05.1992, Saint-Germaine-en-Laye)*, Saint-Germaine-en-Laye, 1995, p. 119-132.
- Simalcsik Angela, Bejenaru Luminița, *Analiza osteologică a cimitirului tumular din secolul IV p.C. de la Gura Secului – Nemțisor (județul Neamț, România)*, în „ArhMold”, 35, 2012, p. 335-337.
- Spânu D., *Tezaurile dacice. Creația în metale prețioase din Dacia preromană*, Ed. Simetria, București, 2012.
- Teodorescu R., *Despre periodizarea și unele aspecte ale artei metalelor pe teritoriul României în secolele IV-XIV*, în *Pagini de artă veche românească. De la origini până la sfârșitul secolului al XVI-lea*, Editura Academiei Române, București, 1970, p. 7-95.
- Tudor D., *Documente inedite din Romula*, I, Vălenii de Munte, 1938.
- Tudor D., *Sucidava. Une cité daco-romaine et byzantine en Dacie*, I, Bruxelles, 1965.
- Tudor D., *Oltenia romană*⁴, Editura Academiei Române, București, 1978.
- Țeposu-Marinescu Lucia, Lakó E., *Catalogul colecției de geme romane*, Muzeul de istorie și artă Zalău, Zalău, 1973.
- Vakulenko L., *Beiträge zur ethnischen Bestimmung des Gräberfeldes von Solonzi/Kisszelmenc (Karpatoucraine)*, în „A Jósa András Múzeum Évkönyve”, 41, 1999, p. 161-172.
- Zadoks-Josephus Jitta A. N. și Witteveen Antoinette M., *Roman Bronze Lunulae from Netherlands*, în „Oudheidkundige Mededelingen”, 58, Leiden, 1977, p. 167-195.

Abrevieri

- Dacia – Dacia. Revue d'Archéologie et d'histoire anciennes, N.S., București.
- ActaMP – Acta Musei Porolissensis, Zalău.
- SCIVA – Studii și cercetări de istorie veche (și arheologie), București.
- ArhMol – Arheologia Moldovei, București, Iași.
- Oudheidkundige Mededelingen – Oudheidkundige Mededelingen uit het Rijksmuseum, Leiden.
- SovArh – Sovjetskaja Arheologia, Moskva.
- EphNap – Ephemeris Napocensis, Cluj-Napoca.



Pl. I. 1, pandantiv semilunar (lunula) de aur de la Gura Secului – Nemțisor din tumul nr. 2/1980 (a, fotografie și b, desen); 2, pandantiv de aur de la Gura Secului – Nemțisor din tumul nr. 5/1983 (a-b, fotografie și c, desen); 3, pandantiv semilunar din Jelsum, Olanda; 4a-b, podoabe de alamă pentru cai de la Leek, Olanda. Piesele de la nr. 3 și 4 sunt reproduse după M. C. Galestin.



Pl. II. 5a-b, pandativ semilunar de aur de la Râmnicelu-Brăila (dupa Gh. Bichir); 6-9, pandantive semilunare de aur de la Dănceni, R. Moldova (după I. A. Rafalovič); 10, două pandantive de aur (căldarușă și *lunula*) de la Grușevica, R. Ucraina (după V. I. Markevici și E. A. Rikman); 11, tipar roman de turnare a unui pandativ semilunar (după Hana Chorvátová); pandativ semilunar de aur din sanctuarul de la Solonți, R. Ucraina (după V. Kotigoroško); 13, cal împodobit cu o lunulă, datat la c. 1400 (după M. C. Galestin); 14, bustul unui copil, care poartă o lunulă (după Hana Chorvátová).