

AȘEZAREA DE TIP SÂNTANA DE MUREȘ-ČERNJACHOV DE LA CĂLMĂȚUI-RÂPA DOBREI (RAIONUL HÂNCEȘTI, REP. MOLDOVA)

Sergiu MATVEEV*, Vlad VORNIC**

Keywords: Călmățui, Sântana de Mureș-Černjachov culture, oven, ceramics, coins.

În data de 13 ianuarie 2017 la Agenția Națională Arheologică (ANA) din Chișinău a parvenit informația despre descoperirea în malul unei râpe de la nord de satul Călmățui de către elevul școlii locale Sorin Rusu a unei instalații de foc și a mai multor fragmente de oale vechi. Informația a fost transmisă de arheologul Ion Tentiuc, care, la rândul său, a primit-o de la dl Nicolae Dodu, director al gimnaziului din satul Călmățui. Examinarea unor fotografii primite de la dl Nicolae Dodu ne-a determinat să presupunem că este vorba de un complex de olărie aparținând unei așezări din sec. IV de tip Sântana de Mureș-Černjachov situată la nord de localitate. Condițiile climaterice nefavorabile nu au permis însă deplasarea imediată a arheologilor la fața locului pentru verificarea informației recepționate.

În luna februarie a anului trecut, un alt elev din satul Călmățui, Maxim Voitcov, a anunțat la ședințele „Universității Elevilor” de la Universitatea de Stat din Moldova (USM) că în apropierea satului natal ar fi fost găsite câteva monede romane. Aceste două informații au determinat intervenția pe teren în luna martie 2017 a unei echipe de arheologi de la ANA și USM.

Teritoriul satului Călmățui (r. Hâncești) se afla în vizorul specialiștilor de la ANA încă din anul 2014, când un grup de arheologi au vizitat muzeul școlar din localitate, constatând prezența în colecția de piese arheologice a unei amfore romane *de tip Neapolis*, aflate într-o stare bună de conservare¹. Cu acea ocazie, într-un punct situat la 0,45 nord de sat a fost identificată și o așezare din secolul IV p.Chr. aparținând culturii Sântana de Mureș-Černjachov, care a devenit primul sit arheologic documentat sigur pe moșia satului Călmățui (Fig. 1)². Localnicii numesc zona respectivă *Râpa Dobrei*, dar pe harta din 2013 a Agenției Relații Funciare și Cadastru³ acest punct apare cu denumirea *Valea Oana* (Fig. 2). Topografic suprafața conturată a sitului este marcată dinspre nord de o râpă adâncă. O râpă de mici dimensiuni este atestată și în partea de sud a sitului, dar anumite fragmente ceramice au fost descoperite și mai la sud de ea. Analiza ortofotoplanurilor avute la dispoziție a permis formularea unei ipoteze după care râpele orientate de-a lungul axei est-vest ar fi unite de un șanț, care ar fi închis astfel o bună parte a așezării. Lipsa unor situri cu elemente de fortificație din aria culturii Sântana de Mureș-Černjachov ne face să presupunem că această eventuală structură arheologică datează dintr-o altă perioadă istorică. Evident, doar o cercetare viitoare

* Universitatea de Stat din Moldova (Republica Moldova). E-mail: sssmatveev@yahoo.com.

** Agenția Națională Arheologică (Republica Moldova). E-mail: vornic.vlad@yahoo.com.

¹ L. Ciobanu, Vl. Vornic, *O amforă romană descoperită la Călmățui (r-nul Hîncești)*, în: *Arheologia preventivă în Republica Moldova*, vol. II, Chișinău, 2015, p. 77-80.

² *Ibidem*, p.78.

³ A se vedea:

http://geoportal.md/ro/default/map#lat=183193.919829&lon=185821.701658&zoom=6&layers=_base13.

prin metode non-invasive și efectuarea unor săpături arheologice vor putea să confirme sau să infirme această ipoteză.

Până de curând de pe teritoriul satului era cunoscută o singură descoperire arheologică. Este vorba despre o descoperire fortuită menționată de Em. Rikman în *Harta arheologică a monumentelor din epoca romană*⁴. Potrivit autorului, în anul 1963, la marginea satului, într-o livadă din lunca Prutului, s-ar fi găsit un vas ceramic cenușiu lucrat la roată din pastă fină și oase umane, atribuite unei necropole de tip Černjachov. Cu regret, vasul nu a fost publicat și nici nu s-a păstrat în colecțiile muzeului local pentru a se putea stabili cu exactitate dacă complexul aparține culturii Sântana de Mureș sau poate unui mormânt sarmatic mai timpuriu.

O primă cercetare perieghetică efectuată de noi în primăvara anului 2017 în zona descoperirii semnalate de Sorin Rusu a confirmat ipoteza că acest complex se afla în limitele așezării de la Călmățui-Râpa Dobrei, mai exact în marginea de est a râpei respective, și reprezenta un cuptor de ars ceramică cu reverberație, puternic deteriorat prin eroziunea solului (Fig. 3; 4). Prospectarea mai amănunțită a zonei a dovedit că așezarea din sec. IV se întinde și pe partea de vest a Râpei Dobrei, dimensiunile sitului fiind de circa 400×500 m. Din rândul pieselor recoltate de la suprafața solului se remarcă un fragment de monedă romană de argint cu efigia Faustinei Secunda din vremea domniei împăratului Marcus Aurelius (161-180), găsit la circa 10 m spre est de cuptorul de olărie (Fig. 3). Celelalte vestigii recuperate prezintă fragmente de amfore și de vase lucrate la roată de culoare cenușie, care, după structura pastei, morfologie, culoare și decor, aparțin la două grupe distincte, întâlnite în mai toate așezările culturii Sântana de Mureș-Černjachov. Prima grupă cuprinde resturi de vase modelate din pastă fină, dintre care remarcăm un fragment de castron bitronconic și altul provenind de la un vas de provizii de mari dimensiuni (Fig. 9/1, 2), iar a doua grupă de ceramică include fragmente de vase lucrate din pastă zgrunțuroasă (Fig. 8, 1). Câteva cioburi provin de la amfore de culoare alb-gălbuie din pastă zgrunțuroasă, iar altele – de la recipiente de transport romane de culoare cărămizie sau roșietică.

După examinarea locului descoperirii complexului și efectuarea unei cercetări de suprafață în zona aferentă, s-a procedat la răzuirea peretelui râpei, conturându-se astfel mai clar resturile instalației de foc (Fig. 4). Apoi, pe locul identificării cuptorului a fost realizat un sondaj pentru degajarea completă a complexului, prin trasarea unei casete de circa 4 mp. Din primul strat de săpătură, cu grosimea de circa 0,2 m, ce corespunde solului vegetal, s-au recuperat 10 fragmente de vase ceramice, mai multe bucățele de lut ars, ce provin probabil din cupola cuptorului, și cenușă (Fig. 7). După primul strat excavat s-a putut delimita conturul cuptorului în partea lui superioară. El avea o formă circulară în plan, jumătatea lui vestică și eventuala groapă de alimentare cu combustibil fiind prăbușite în râpă. Topografia complexului a fost determinată de terenul înclinat de la est spre vest și de la sud spre nord. Fragmente de lut ars provenite din grătar, unele cu urme de perforație, au fost găsite în partea inferioară a râpei. Astfel, s-a constatat că o bună parte a complexului a fost deja distrusă de factorii naturali. La adâncimea de 20 cm de la nivelul actual de călcare al solului au fost identificate resturile *in situ* ale complexului de olărie (Fig. 5). Diametrul bolții cuptorului, pe axa N-S, la nivelul surprinderii era de 110 cm. Cuptorul era prevăzut cu un grătar perforat (Fig. 6), care se afla la adâncimea de 55-60 cm față de suprafața actuală a solului. Cupola s-a păstrat pe o înălțime maximă de 30 cm, prezentând pereții arcuiți, care constau din două straturi de lipitură. Grosimea totală a pereților era ce cca 4 cm, grosimea straturilor de lipitură de 2 cm. Culoarea pereților camerei de ardere a vaselor și a grătarului era cenușie. În solul de umplutură s-au găsit mai multe bucăți de lut ars de culoare cenușie, provenind din pereții bolții și fragmente ceramice, toate de culoare cenușie. Cuptorul avea în plan la nivelul plăcii de reverberație o formă aproximativ circulară, cu diametrul la exterior 1,30 m, iar în interior

⁴ Э.А. Рикман, *Памятники сарматов и племен черняховской культуры*. АКМ, вып. 5, Кишинев 1975, с. 52, nr. 123.

de 1,22 m. Grătarul reprezenta o platformă din lipitură de lut, groasă în partea de nord de până la 15 cm. În unele zone grătarul avea grosimea de 16 cm. Cercetarea lui a dovedit prezența unor urme de reparație, surprinzându-se două straturi de lipitură, cu grosimea de 0,5-1 cm. Pe partea păstrată din grătar au fost identificate 18 perforații aprox. cilindrice, cu diametrele variind între 4 și 5 cm. Găurile erau dispuse în 2-3 rânduri, pe cel din marginea grătarului fiind surprinse 10 găuri. Sub stratul superior de lipitură de pe grătar, din camera de nord a focarului s-a depistat o perforație cu diametrul de cca 4 cm, acoperită cu un dop de lut ars.

După dezvelirea camerei de ardere a vaselor, s-a procedat la degajarea umpluturii focarului cuptorului. S-a dovedit că focarul era alcătuit din 2 camere, despărțite de un perete median orientat pe direcția VSV-ENE. Peretele era realizat din pământ cruțat, prezentând o formă aproximativ rectangulară în secțiune, cu lățimea de 44 cm și înălțimea de cca 34-35 cm. Umplutura camerelor de foc consta din sol de culoare castanie amestecat cu bucăți de lut ars, cărbune și fragmente ceramice. Pe vatra camerelor de foc a fost surprins un strat de cenușă. Camerele de foc aveau pereții și vatra luate, lipitura prezentând culoare cenușie și o grosime de 2 cm. Sub stratul cenușiu urma lutul viu ars la cărămiziu, cu o grosime de până la 5 cm. Peretele median era ars pe o grosime mai mare. De fapt, partea superioară a peretelui median, pe o înălțime de 22 cm, era arsă la cărămiziu.

Camera de nord a focarului avea o lățime de cca 51 cm și o înălțime de cca 35 cm. Ea a fost surprinsă pe o lungime de cca 55 cm, în partea de nord, și de 84 cm, în partea de sud. Camera sudică a focarului era mai lată decât cea nordică, având o cotlonire. Lățimea camerei sudice de foc era de 63 cm și înălțimea de 43 cm. Grătarul în zona camerei sudice avea o grosime mai mare, de până la 21-23 cm (Fig. 7). În camera nordică s-au găsit cinci cioburi, iar în partea sudică a focarului – un număr ceva mai mare de vase lucrate la roată de culoare cenușie.

Pentru cuptorul de olărie de la Călmățui cercetat de noi, analogiile cele mai apropiate din punct de vedere tipologic și geografic se găsesc în așezarea de tip Sântana de Mureș-Černjachov de la Sagaidacul Nou (r-nul Cimișlia), unde, în anul 2013, prin săpături arheologice preventive, s-au scos la lumină trei cuptoare de tipul cu perete median⁵.

Materialul ceramic găsit în cuprinsul sondajului și al cuptorului de olărie nu se deosebește tipologic de fragmentele recuperate de la suprafața solului. Atragem atenția la prezența unui fragment mai mare din partea superioară a unui vas cu corpul bombat și buza evazată lucrat cu mâna dintr-o pastă cu șamotă în compoziție, fiind ars neuniform și având o culoare ce variază între cenușiu și negru (Fig. 8/6). Vasul respectiv face parte din categoria oalelor. Chiar dacă se întâlnește mai rar în sortimentul ceramic al culturii Sântana de Mureș-Černjachov, acest tip de oală nu lipsește cu totul din așezările sau necropolele culturii respective⁶. Celelalte fragmente provin de la vase cenușii confecționate la roata olarului, majoritatea fiind din pastă fină, nelipsind însă nici cele din pastă zgrunțuroasă. Din prima categorie fac parte diverse forme de castroane sau străchini, predominând cele cu profilul în formă de S (Fig. 8/2-5; 9/3-9; 10/3-10). De pe grătarul cuptorului au fost recuperate, între altele, mai multe fragmente de la un vas de provizii de tip *dolia*, lucrat la roată din pastă cu nisip fin în compoziție. Recipientul avea corpul piriform, cu diametrul maxim în partea superioară, baza plată și buza aproape orizontală, îndoită spre interior și exterior. Drept decor, vasul avea pe umăr două linii incizate orizontale vălurite (Fig. 11). Din cea de-a doua categorie ceramică fac parte oalele din pastă zgrunțuroasă, utilizate în mod special la pregătirea hranei și care prezintă corpul sferoidal sau oval, buza răsfrântă spre exterior și fundul plat ori profilat (Fig. 9/10; 10/1-2).

⁵ S. Matveev, V. Vornic, *Date preliminare despre cuptoarele de olărie din epoca romană târzie de la Sagaidacul Nou (com. Porumbrei, r. Cimișlia)*, în: *Arheologia preventivă în Republica Moldova*, I, Chișinău, 2014, p. 95-108.

⁶ V. Vornic, *Așezarea și necropola de tip Sântana de Mureș-Černjachov de la Budești*, Chișinău, 2006, p. 217-221.

Astfel, materialul ceramic colectat atât din cuptorul de olărie, cât și de pe suprafața sitului de la Călmățui-Râpa Dobrei permit atribuirea lor culturală la complexul Sântana de Mureș-Černjachov, iar încadrarea cronologică în limitele sec. IV p.Chr.

De pe suprafața sitului provin și patru monede romane, dintre care una a fost descoperită prin cercetările noastre periegetice (nr. 2), iar alte trei piese (nr. 1, 3-4) au fost recuperate de la protoiereul Gheorghe Voicov din satul Călmățui. Potrivit unor informații, la săteni s-ar mai afla și alte piese numismatice, dar și artefacte arheologice de valoare, astfel încât cercetările arheologice ulterioare ale sitului vor fi însoțite și de acțiuni de recuperare a pieselor de patrimoniu.

Trei piese reprezintă denari, iar una este un *follis*, după cum urmează:

1. AR (*denarius*), Dimensiuni 1,8×2 mm; G: 3,01 g. Imperiul Roman, Hadrian, Roma, 125-128 (RIC II, 200 (C)⁷) (Fig. 12/1).

Av. HADRIANVS AVGVSTVS. Bust laureat spre dreapta.

Rv. COS III. Stea cu șapte raze deasupra semilunei în creștere.

2. AR (*denarius*), Diametru 19,4 mm; G: 1,82 g. Imperiul Roman, Marcus Aurelius, Roma, 161-175 (RIC III, 688⁸) (Fig. 12/2).

Av. FAVSTINA AVGVSTA. Bust drapat spre dreapta.

Rv. IVNO *(paun). Juno în picioare spre stânga, ținând sceptrul și patera, păunul la piciorul stâng.

3. AR (*denarius*), Dimensiuni 1,7×1,8 mm; G: 2,67 g. Imperiul Roman, Commodus, Roma, 186-187 (RIC III, 155 (S)⁹) (Fig. 12/3).

Av. M COMM ANT-P FEL AVG BRIT. Bust laureat spre dreapta.

Rv. NOBILIT AVG P M TR P XII IMP VIII COS V P P. Nobilitas în picioare, cu capul spre dreapta, cu statuia Minervei (?) în mâna stângă și sceptrul vertical în dreapta.

4. AE2 (*follis*), D: 2,15×2,4 mm; G: 4,80 g. Imperiul Roman, Constantius II, Constantinopol, 348-351, *officina* B (RIC VIII, 82v¹⁰) (Fig. 12/4).

Av. DN CONSTAN-TIVS PF AVG. Bust drapat cu diademă perlată spre dreapta.

Rv. FEL TEMP RE-PARATIO / Γ / CONSB*. Soldat roman doborând cu sulita un călăreț căzut.

Este interesant de menționat că ultima monedă provine dintr-o aglomerație de lut ars, care reprezintă resturile unei locuințe de suprafață.

Astfel, cele trei monede de argint au fost emise la Roma de reprezentanți ai dinastiei Antoninilor (Hadrianus, Marcus Aurelius pentru Faustina Secunda și Commodus), cuprinzând cronologic perioada de timp dintre anii 125 și 187 p.Chr. Piesa din bronz a fost emisă sub Constantius II la Constantinopol între anii 348-351. Descoperirile respective confirmă ipoteza stabilită la mai multe situri ale acestei culturi: piesele de argint datează mai ales din sec. II p.Chr., iar cele din bronz – cu precădere din sec. IV p.Chr. Moneda de bronz vine să susțină încadrarea temporală a așezării în limitele sec. IV stabilite prin analiza materialului ceramic, cu sublinierea că exemplarele de argint din sec. II p.Chr. au circulat în *Barbaricum*-ul est-european o perioadă foarte îndelungată¹¹.

⁷ RIC – *The Roman Imperial Coinage. II. Vespasian to Hadrian*, by H. Mattingly and E. A. Sydenham, Spink & Son Ltd., London, 1926.

⁸ RIC – *The Roman Imperial Coinage. III. Antoninus Pius to Commodus*, by H. Mattingly and E. A. Sydenham, Spink & Son Ltd., London, 1930.

⁹ *Ibidem*.

¹⁰ RIC – *The Roman Imperial Coinage. VIII. The family of Constantine I A.D. 337–364*, by J. P. C. Kent, Spink & Son Ltd., London, 1981.

¹¹ Referitor la problema originii monedelor mai timpurii în cadrul culturii Sântana de Mureș-Černjachov a se vedea opiniile din istoriografie prezentate în: K. B. Мызгин, *Римские монеты в ареале черняховской*

Concluzionând cele expuse în paginile de mai sus, constatăm că, prin cercetările recente de la Călmățui, harta arheologică a regiunii Prutului Inferior s-a completat cu încă o așezare de tip Sântana de Mureș-Černjachov în care s-a documentat prezența unor cuptoare de olărie, așezarea de la Călmățui-*Râpa Dobrei* dovedindu-se a fi și una dintre cele mai bogate după numărul pieselor numismatice descoperite până acum.

SETTLEMENT OF TYPE SÂNTANA DE MUREȘ-ČERNJACHOV FROM CĂLMĂȚUI-RÂPA DOBREI (HÂNCEȘTI DISTRICT, REPUBLIC OF MOLDOVA)

Following the accidental archaeological discovery in the spring of 2017, of the settlement type Sântana de Mureș-Černjachov, a periegetic research was carried out, as well as a sounding salvage dig. As result, a clay oven was discovered with a median wall type, though strongly affected by landfall. The archaeological artifacts collected from the above mentioned installation, as well as from the site's surface, have allowed to place them chronologically in the 4th century AD, and culturally to the complex Sântana de Mureș-Černjachov. Among the artifacts, we are highlighting a Roman denarius and several shards from grey vessels made at a wheel with fine and lumpy paste belonging to the same settlement origins from the Gothic migration period. Also from this site, three numismatic pieces, recovered from a local person, dated from 2-4th century AD.

Thus, the archaeological map of lower Prut has been filled with yet another settlement of type Sântana de Mureș-Černjachov, where the presence of clay ovens was discovered; the settlement from Călmățui-*Râpa Dobrei* has also proven to be one of the richest by the number of numismatic pieces discovered until now.

Lista figurilor

Fig. 1. Localizarea așezării de tip Sântana de Mureș-Černjachov de la Călmățui-*Râpa Dobrei*.

Fig. 2. Vedere dinspre vest asupra sitului.

Fig. 3. Locul descoperirii cuptorului și a monedelor.

Fig. 4. Vedere dinspre vest asupra profilului cuptorului de olărie.

Fig. 5. Vedere de sus asupra grătarului, cu fragmente ceramice *in situ*.

Fig. 6. Vedere de sus asupra grătarului după degajarea camerei de ardere a vaselor.

Fig. 7. Planul și profilele sondajului.

Fig. 8. Ceramică lucrată la roată din pastă zgrunțuroasă (1) sau fină (2-5) și modelată cu mâna (6).

Fig. 9. Ceramică lucrată la roată din pastă fină (1-8) și zgrunțuroasă (9-10) găsită la suprafața solului (1-2) și în stratul de cultură (3-10).

Fig. 10. Ceramică lucrată la roată din pastă zgrunțuroasă (1, 2) și fină (3-10) găsită în camera de ardere a vaselor.

Fig. 11. Vas de provizii găsit pe grătarul cuptorului.

Fig. 12. Monede din argint (1-3) și bronz (4) descoperite în așezarea din sec. IV de la Călmățui-*Râpa Dobrei*.

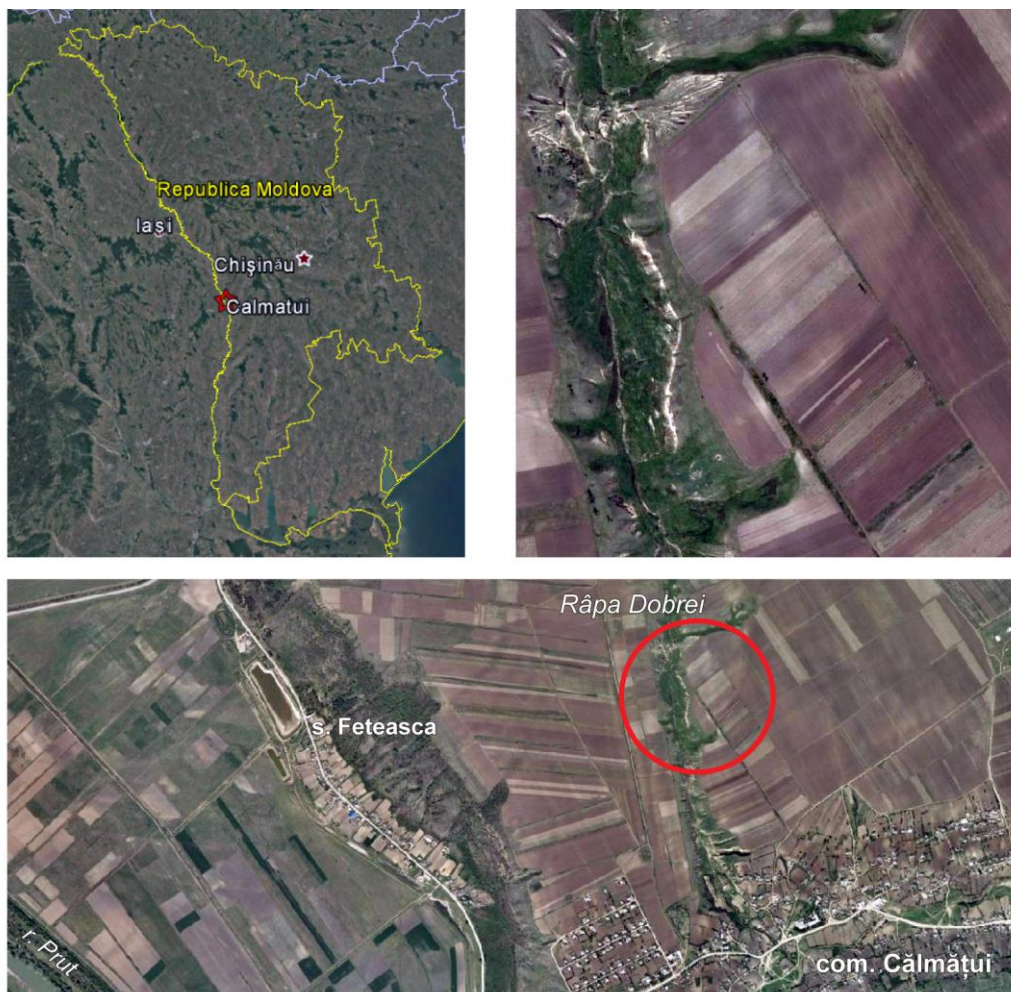


Fig. 1. Localizarea aşezării de tip Sântana de Mureş-Černjachov de la Călmățui-Râpa Dobrei.



Fig. 2. Vedere dinspre vest asupra sitului.



Fig. 3. Locul descoperirii cuptorului și a monedelor.



Fig. 4. Vedere dinspre vest asupra profilului cuptorului de olărie.



Fig. 5. Vedere de sus asupra grătarului, cu fragmente ceramice *in situ*.



Fig. 6. Vedere de sus asupra grătarului după degajarea camerei de ardere a vaselor.

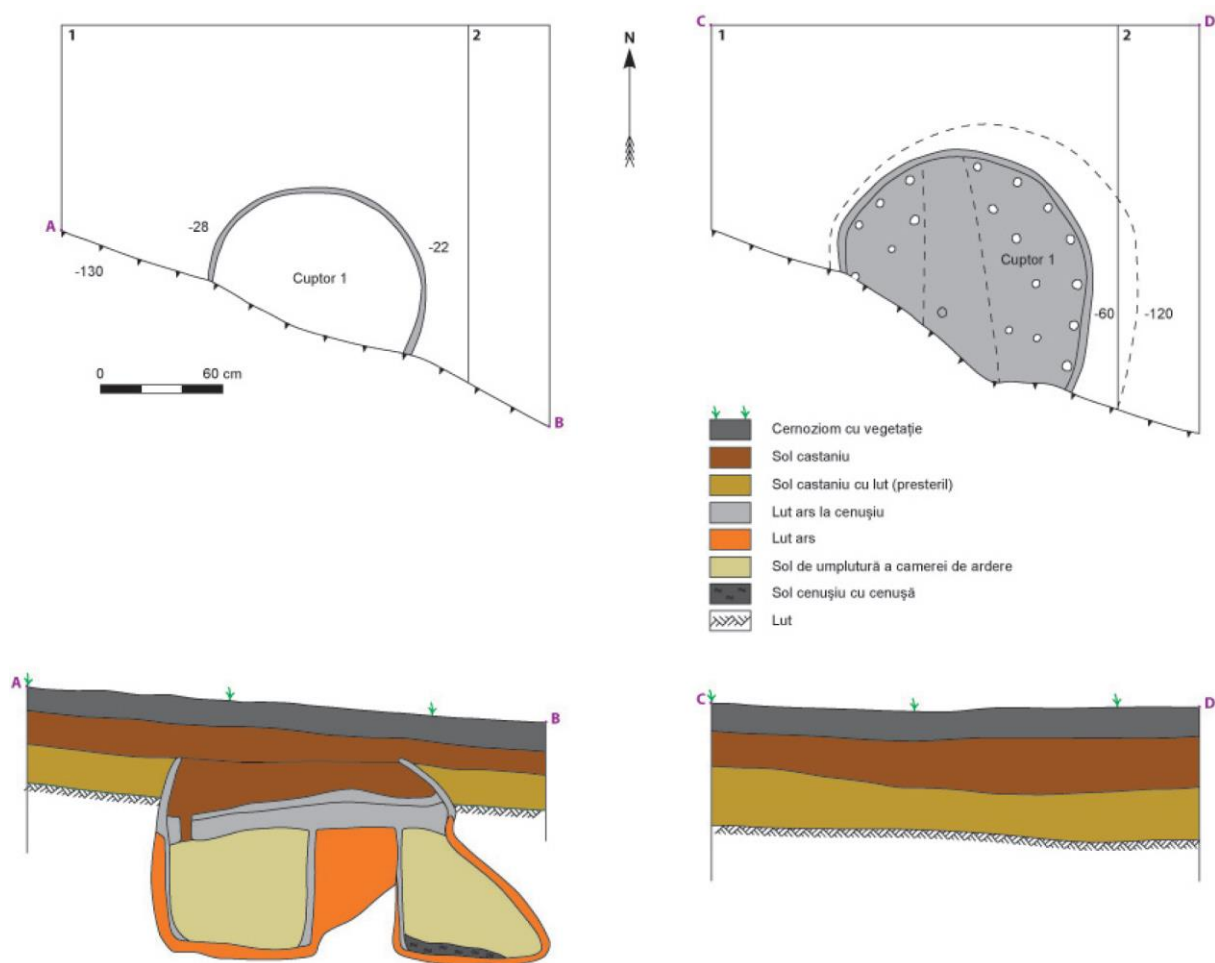


Fig. 7. Planul și profilele sondajului.

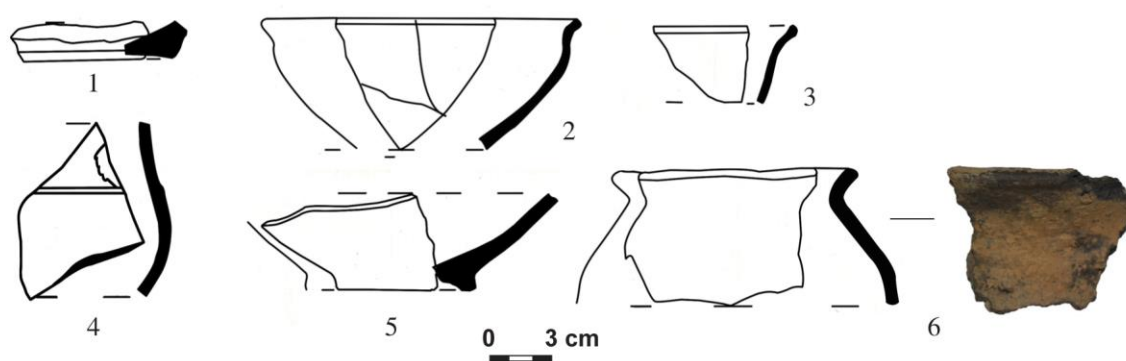


Fig. 8. Ceramică lucrată la roată din pastă zgrunțuroasă (1) sau fină (2-5) și modelată cu mâna (6).

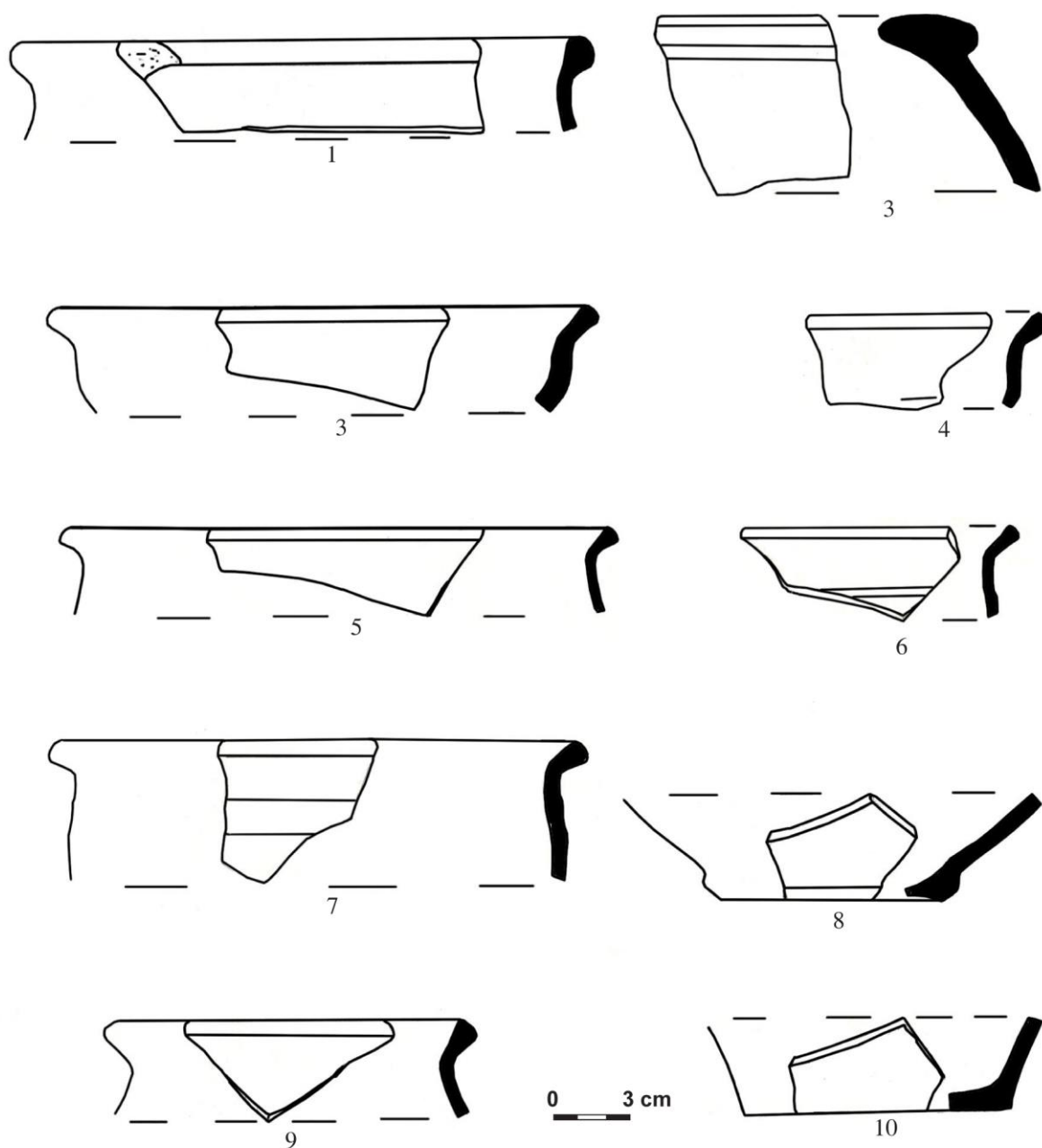


Fig. 9. Ceramică lucrată la roată din pastă fină (1-8) și zgrunțuroasă (9-10) găsită la suprafața solului (1-2) și în stratul de cultură (3-10).

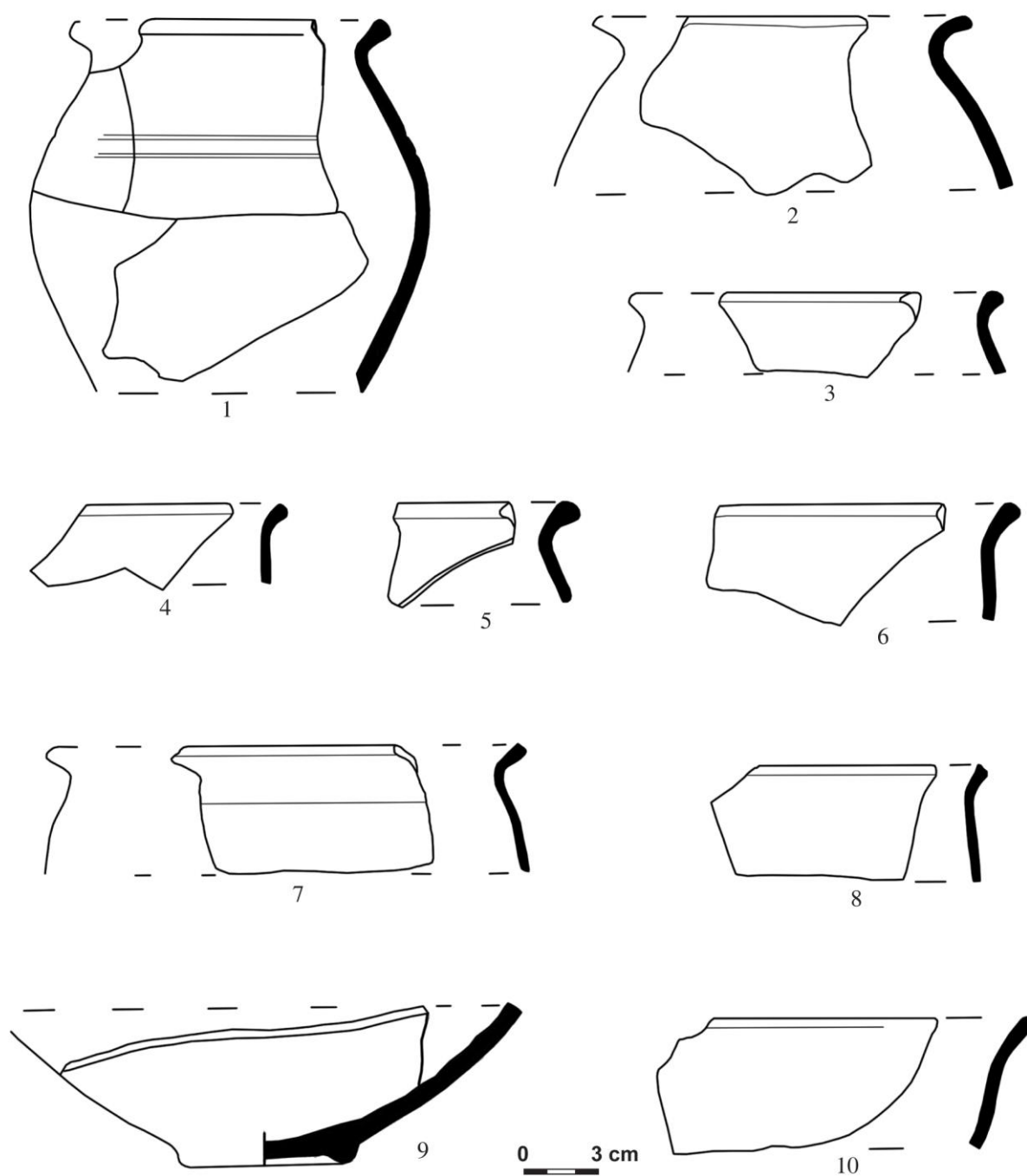


Fig. 10. Ceramică lucrată la roată din pastă zgrunțuroasă (1, 2) și fină (3-10) găsită în camera de ardere a vaselor.

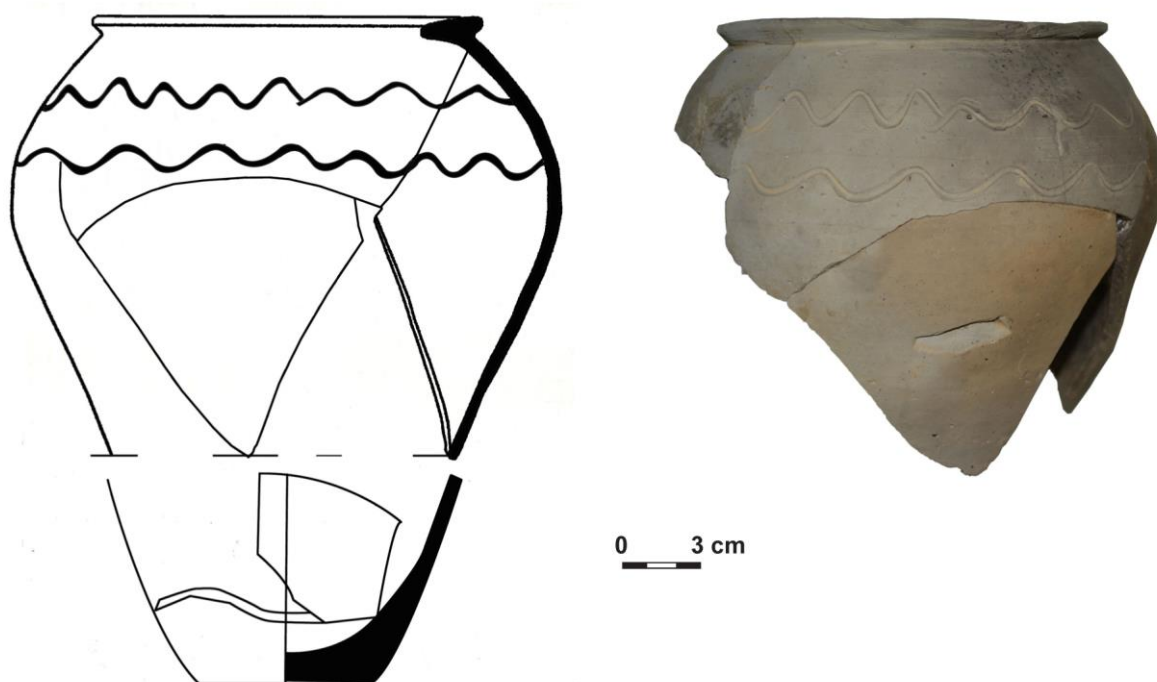


Fig. 11. Vas de provizii găsit pe grătarul cuptorului.



Fig. 12. Monede din argint (1-3) și bronz (4) descoperite în așezarea din sec. IV de la Călmățui-Râpa Dobrei.