

# PLASTICA ANTROPOMORFĂ REZULTATĂ DIN CERCETĂRILE DE LA ȘTEFĂNEȘTI-STÂRCEA, JUD. BOTOȘANI (CAMPANIA 1974-1975)<sup>1</sup>

Adela KOVÁCS\*, Alexandru NECHIFOR\*\*

**Keywords:** Ștefănești-Stârcea archaeological site, Cucuteni B2 phase, anthropomorphic representations, statuettes

## Istoricul cercetărilor. Proveniența pieselor

Cercetările de la Ștefănești-Stârcea/La Bulboană/La Bulboana lui Stârcea (jud. Botoșani) au fost efectuate în perioada 1974-1975, fiind coordonate de către Anton Nițu, de la Institutul de Arheologie din Iași, alături de Paul Șadurschi, din partea Muzeului Județean Botoșani. Raportul preliminar de săpătură a fost prezentat sâmbătă, 25 martie 1978, la Sesiunea de Comunicări Științifice organizată de Muzeul Județean din Botoșani. Singurul raport, publicat în momentul de față, a apărut în anul 2004: Anton Nițu, Paul Șadurschi: *Sondajul arheologic efectuat în așezarea Cucuteni B2 Ștefănești – „La Stârcea” (1974-1975)*, în „Acta Moldaviae Septentrionalis”, nr. 3, 2004, p. 296-312. Se precizează faptul că manuscrisul a fost predat spre publicare revistei „Arheologia Moldovei”, pentru nr. IX din 1980, însă, din lipsă de spațiu, materialul nu a mai fost inserat în acel număr. În arhiva științifică aflată la Muzeul Județean Botoșani, se păstrează planurile originale, desenate de către colectivul de cercetare, un raport preliminar, scris la mașină de scris mecanică, cu corecturi olografe pe margini, și imagini, cu o parte din piesele descoperite, alături de fotografii și desene ale materialului arheologic.

Situl este cunoscut sub mai multe denumiri, respectiv „Bulboana lui Stârcea”, „La Bulboană”, „La Stârcea”, „La curte” (cod RAN 39177.01) și a fost descoperit în anul 1956, prin cercetări de suprafață, efectuate de către N. Zaharia, M. Petrescu-Dîmbovița, E. Zaharia<sup>2</sup>. Alte cercetări de suprafață au fost făcute, inclusiv în anul 1973, de către Al. Păunescu, P. Șadurschi, V. Chirica<sup>3</sup>.

Așezarea cucuteniană se află în capătul de SSE al orașului Ștefănești, pe terasa din dreapta Bașeului, în albia majoră a Prutului. Terasa este plană, fiind tăiată într-o veche albie majoră a Prutului. Pe latura de SE, terasa coboară ușor. Pe latura NNV, marginea terasei este abruptă, fiind surpată și scobită de apele Prutului și ale Bașeului. Suprafața așezării a fost aproximată la vremea aceea la cca. 3 ha. Suprafața cercetată este de 180 mp.

<sup>1</sup> Varianta în limba engleză a prezentului studiu a fost publicat de Adela Kovács, *Anthropomorphic representations from Ștefănești-Stârcea, Botoșani County, Romania*, in „Quaestiones Praehistoricae. Studia in honorem Professoris Vasile Chirica”, București-Brăila, 2018, p. 263-272.

\* Muzeul Județean Botoșani, adelakovacs.museum@gmail.com

\*\* Muzeul Județean Botoșani, alexandrunechifor78@yahoo.com

<sup>2</sup> N. Zaharia, M. Petrescu-Dîmbovița, Em. Zaharia, *Așezări din Moldova. De la paleolitic până în secolul al XVIII-lea*, Editura Academiei, București 1970, p. 281-282.

<sup>3</sup> Al. Păunescu, P. Șadurschi, V. Chirica, *Repertoriul arheologic al județului Botoșani*, București, 1976, p. 255-259.



Fig. 1. Amplasarea sitului Ștefănești – „La Stârcea”- Poziționarea sitului din Google Earth.

Conform descrierii echipei de cercetare, stratigrafia sitului cuprinde:

- stratul arabil este gros de cca. 20 cm;
- sol vechi de culoare cenușie gros de 30 - 50 cm;
- sol brun ce conține material arheologic, de 40 cm;
- sol argilos cu pigmenți negri-bruni;
- steril din punct de vedere arheologic.

Sondajul din anii 1974-1975 a fost ocazionat de inundațiile din anul 1974, când apele au surpat parțial o groapă de mari dimensiuni (Groapa 1). După retragerea apelor, elevii Liceului din Ștefănești au colectat fragmentele “unui vas cu umăr proeminent de mari dimensiuni”<sup>4</sup> pe care le-au transportat la școală.

Se menționează faptul că s-au găsit resturi sporadice de locuire din Epoca Fierului (Hallstatt final-început La Tène), constând atât din fragmente ceramice, cât și dintr-o săgeată de bronz în două muchii. Trei urne de incinerare, aparținând secolelor III-I d. Hr., precum o serie de fragmente ceramice, aparținând perioadei medievale (secolele XV-XVI), se aflau deasupra stratului cucutenian. Aceste materiale au fost analizate ulterior și publicate cu datele existente în Muzeul Județean Botoșani, de către cercetătorul Ion Ioniță, de la Institutul de Arheologie din Iași, alături de Octavian Liviu Șovan, în anul 2013<sup>5</sup>.

Întregul material rezultat ca urmare a cercetărilor de la Ștefănești-Stârcea/La Bulboană a fost marcat, precizându-se atât situl de proveniență, cât și locul de descoperire a acestora, ceea ce a ușurat munca de identificare a materialelor provenite din acest sit. Materialul ceramic, atât cel restaurat, cât și fragmentele aflate în depozitele Muzeului Județean Botoșani vor face obiectul unui viitor studiu.

În ceea ce privește raportul publicat, comparativ cu raportul aflat în arhiva MJB, precum și cu materialul ceramic marcat, există o serie de inadvertențe. În planul publicat este

<sup>4</sup> Documentul din Arhiva MJB.

<sup>5</sup> Secolele III-I î. Hr.; I. Ioniță, O. L. Șovan, *O necropolă a dacilor liberi de la Ștefănești jud. Botoșani*, în „Forum Cultural”, nr. 50-an XIII, nr. 3, septembrie 2013, p. 5-11.

marcată o singură locuință (numerotată L1)<sup>6</sup>. În planul arhivat, apar desenate trei locuințe diferite și aceleași patru gropi care sunt marcate și pe planul publicat (Fig. 3). Cu toate acestea, corelația este dificilă, atâta timp cât un consistent număr de fragmente ceramice poartă marcajul de apartenență la Locuința 4, care nu apare pe niciunul dintre planurile menționate. Locuințele sunt descrise ca fiind fără platformă sau lipitură. Două dintre ele, respectiv L.2 și L.3, sunt secționate de un tranșeu militar care trece exact prin mijlocul acestora.



Fig. 2. Desenul desfășurat al vasului cu șerpi descoperit în Groapa 1 de către elevii școlii din Ștefănești.<sup>7</sup>

Cele mai spectaculoase piese descoperite la Ștefănești-Stârcea/La Bulboană sunt cele aparținând plasticii antropomorfe. Până în momentul de față, au fost identificate (în expoziție și în depozite) cinci piese fragmentare, nepublicate anterior, de către colectivul de cercetare. O parte au fost deja discutate de noi anterior, altele sunt inedite<sup>8</sup>.

### Catalogul pieselor

1. Statuetă antropomorfă feminină (Fig. 4). Context: Locuința 1.

Din statueta s-a păstrat un fragment de tors, șoldurile, genunchii și piciorul unic cu care se termină statueta. Poziție verticală, ardere oxidantă, culoare cărămizie. Partea superioară lipsește din zona de deasupra abdomenului. Torsul este oval în secțiune. Statueta se lățește în zona șoldurilor foarte puțin. Abdomenul este foarte ușor bombat, fără a marca ombilicul. Picioarele în partea frontală nu sunt demarcate, fiind modelate fusiform, iar pe partea dorsală apare doar un mic șanț, abia vizibil, pentru separarea picioarelor. Genunchii nu sunt marcați. Piciorul unic are formă conică și se termină cu o mică talpă ovală. Pe toată suprafața piesei se observă angobă roșie, iar decorul este cu linii negre, oblice, organizate spiralic, în număr de 20 linii distinctive, pe alocuri abia vizibile. Chiar dacă liniile negre sunt șterse pe părțile laterale ale piesei, se poate presupune că acestea înconjurau trupul statuetei de jur împrejur. Statueta se încadrează conform dimensiunilor și a modului de realizare în categoria celor fusiforme. Dimensiuni: înălțimea păstrată: 103 mm; lățime corp: 28 mm; grosime corp: 19 mm; diametru șolduri: 26 mm; diametru picior: 7 mm. Inventar MJB: 7040.

<sup>6</sup> Nițu, Șadurschi, *op. cit.*, 2004, p. 298, fig. 1.

<sup>7</sup> A. Nițu, p. Șadurschi, *Sondajul arheologic efectuat în așezarea Cucuteni B2 Ștefănești – „La Stârcea” 1974-1975*, în „Acta Moldaviae Septentrionalis”, nr. 3, 2004, p. 299, fig. 3.

<sup>8</sup> Adela Kovács, *Vasele antropomorfe din Muzeul Județean Botoșani și metafora corpului feminin*, în „Acta Musei Tutovensius”, XIV, 2018, p. 17-38, p. 17-38.

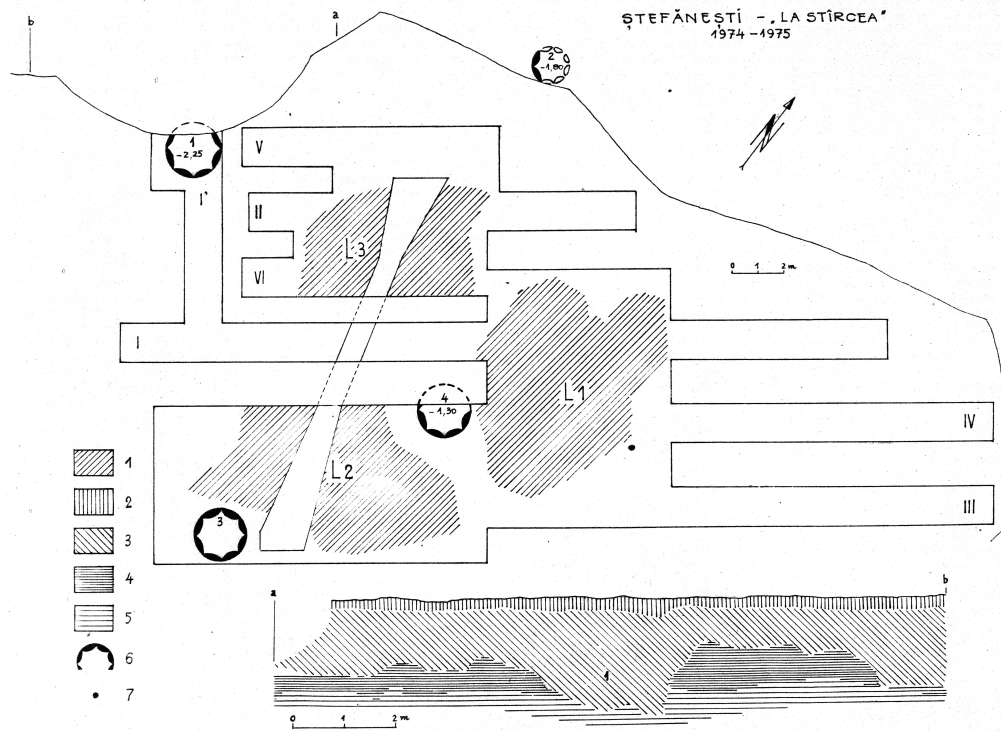


Fig. 3. Planul cercetărilor din perioada 1974-1975 (arhiva MJB).



Fig. 4. Statuetă antropomorfă feminină (inv. 7040); Locuința 1 (desen și fotografie Sebastian Ciupu).



2. Statuetă antropomorfă masculină (Fig. 5). Context: Locuința 2.

Statuetă de la care s-au păstrat doar picioarele și talia. Capul și trupul lipsesc din vechime. Poziție verticală, ardere oxidantă, culoare cărămizie. Statueta are talia lătită, în secțiune ovală. Șoldurile sunt demarcate prin îngustarea piesei. În partea frontală, picioarele sunt demarcate printr-o incizie abia schițată, până în zona genunchilor, unde se lățește ușor. Genunchii sunt marcați printr-o umflătură abia vizibilă. În continuarea genunchilor se află piciorul unic, de formă conică, fragmentat deasupra tălpii. Pe partea dorsală prezintă demarcarea feselor prin aceeași tehnică, piesa fiind incizată cu un bețișor. Incizia nu continuă mai jos de zona coapselor. În partea frontală apare sexul abia marcat, printr-o ușoară bombare, cu pasta trasă din laterale. Pe șoldul drept are o altă mică umflătură, specifică statuetele masculine care au fost decorate cu bandă oblică pe trup. În partea frontală și pe piciorul drept se observă urme de tăiere recentă, probabil din timpul descoperirii. Dimensiuni: înălțimea păstrată: 51 mm; lățime corp: 22 mm; grosime corp: 10 mm; diametru picior: 19 mm. Inventar MJB: 18581.

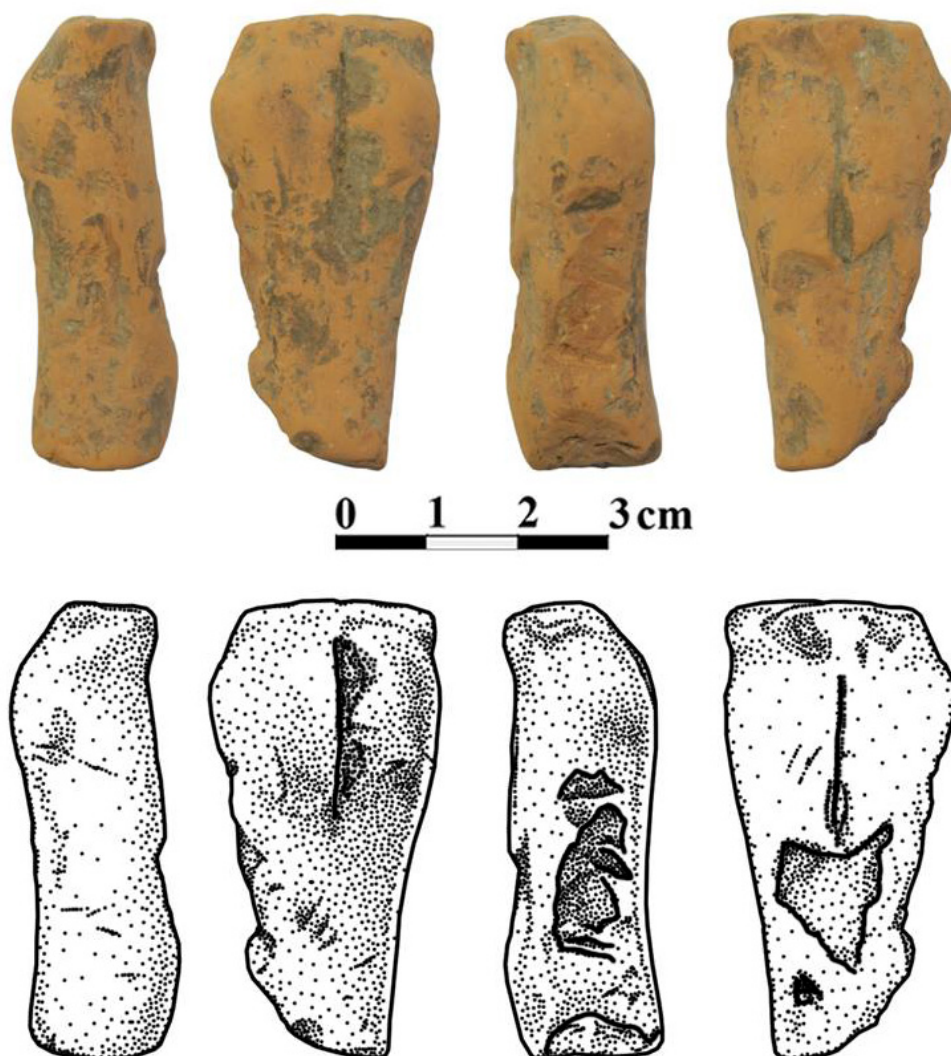


Fig. 5. Statuetă antropomorfă masculină (inv. 18581); Locuința 2 (desen și fotografie Sebastian Ciupu).

3. Cap de statueta antropomorfă feminină (?) (Fig. 6). Context: Groapa 2.

Statuetă de la care s-a păstrat doar capul (fragmentar) și o mică parte din gât. Poziție (probabil) verticală, ardere oxidantă, culoare cărămizie. Suprafața piesei este netezită foarte bine, cu urme de șlefuire cu o unealtă, pe partea dorsală. Capul are forma relativ ovală, este stilizat, realizat prin presare din două părți, formând doi lobi separați de o nervură mediană pronunțată, ce reprezintă nasul. Gura este marcată prin incizie foarte scurtă, imediat sub nas. O altă incizie, sub cea a gurii ar putea sugera barba. Ochii nu sunt marcați. Urechea stângă este așezată anatomic, ca un lob semicircular și prezintă un șir de nouă perforații, dintre care unele nu străbat toată piesa. Sub ureche se observă netezire cu unealtă, posibil din lemn. Gâtul are formă relativ rectangulară și vine direct în prelungirea capului. Partea dorsală este relativ plată, cu o foarte ușoară bombare în partea mediană. Deasupra capului piesa prezintă un disc semicircular, aplatizat. Demarcarea între disc și lobul urechii a fost făcută cu un bețișor. Capul provine de la o statueta, probabil fusiformă, de mari dimensiuni. Dimensiuni: înălțimea păstrată: 75 mm; grosime față: 26 mm; lungime disc: 44 mm. Inventar MJB: 18580.

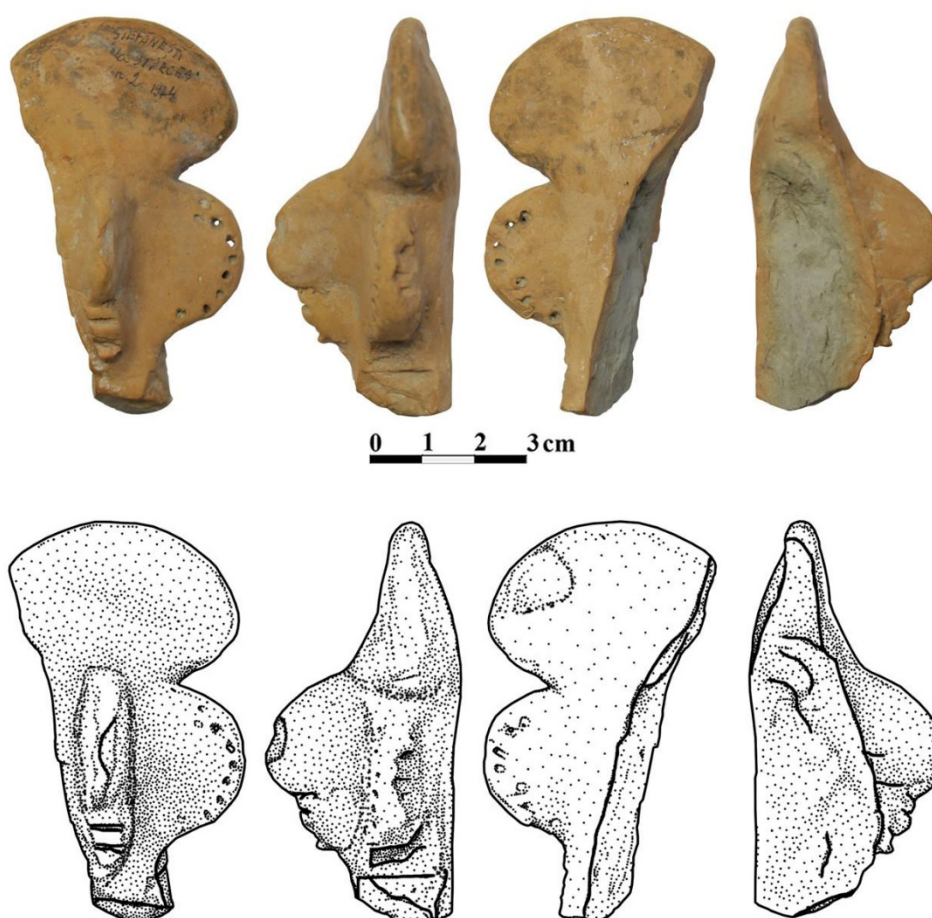


Fig. 6. Cap de statueta antropomorfă feminină (inv. 18580); Groapa 2 (desen și fotografie Sebastian Ciupu).

4. Statuetă feminină (Fig. 7). Context: Locuința 1

Statuetă feminină de la care s-a păstrat abdomenul, coapsele și picioarele. Lipsește torsul și capul. Poziția verticală, ardere oxidantă, culoare cafenie. Partea superioară lipsește din zona de deasupra abdomenului. Torsul este oval în secțiune. Statueta se lățește vizibil în zona șoldurilor și prezintă perforații circulare mici laterale, dintre care cea stângă este fracturată. Abdomenul este foarte ușor bombat. Ombilicul este marcat printr-o umflătură

străpunsă orizontal cu o perforație circulară. Talia este subliniată printr-un cordon amplasat imediat sub abdomen, ce continuă și pe partea dorsală. Linia abdominală este dublată de o alta ovalizată care nu continuă pe partea dorsală, dar care ar putea sugera sexul feminin. Picioarele în partea frontală sunt demarcate prin incizii adâncă, vizibilă, care corespunde cu linia de demarcare de pe partea dorsală. Fesele sunt ample. Genunchii nu sunt marcați. Picioarul unic are formă conică și se termină cu o mică talpă ovală și o umflătură abia vizibilă în partea frontală. Suprafața piesei a fost netezită cu atenție, în schimb nu prezintă decor. Dimensiuni: înălțimea păstrată: 54 mm; lățime corp: 28 mm; grosime corp: 20 mm; diametru șolduri: 31 mm; diametru picior: 17 mm. Inventar MJB. 7042.



Fig. 7. Statueta antropomorfă feminină (inv. 7042) Locuința 1 (desen și fotografie A. Kovács).

##### 5. Vas antropomorf miniatural (Fig. 8). Context: Locuința 2; -0,46 m.

Vas fragmentat la partea superioară, gol în interior, care reprezintă partea inferioară a unui picior. Conform înclinației și a poziției, se pare că reprezintă piciorul drept. Partea inferioară este circulară, cu talpa ușor concavă și nu prezintă caracteristici antropomorfe. Glezna este cilindrică și ușor mai îngustă decât talpa. Ușor mai sus este modelată pulpa sau o coapsă, prin modelarea materialului înspre exterior, curbura fiind accentuată. În zona inferioară, pe interior, vasul prezintă o cavitate circulară, realizată probabil cu o unealtă cilindrică, în pasta moale. Nu prezintă decor. Vasul a fost modelat din pastă semifină, ars oxidant, culoare cărămizie.

Dimensiuni: înălțime 78 mm; diametru bază: 36 mm. Nerestaurat. Neinventariat<sup>9</sup>.

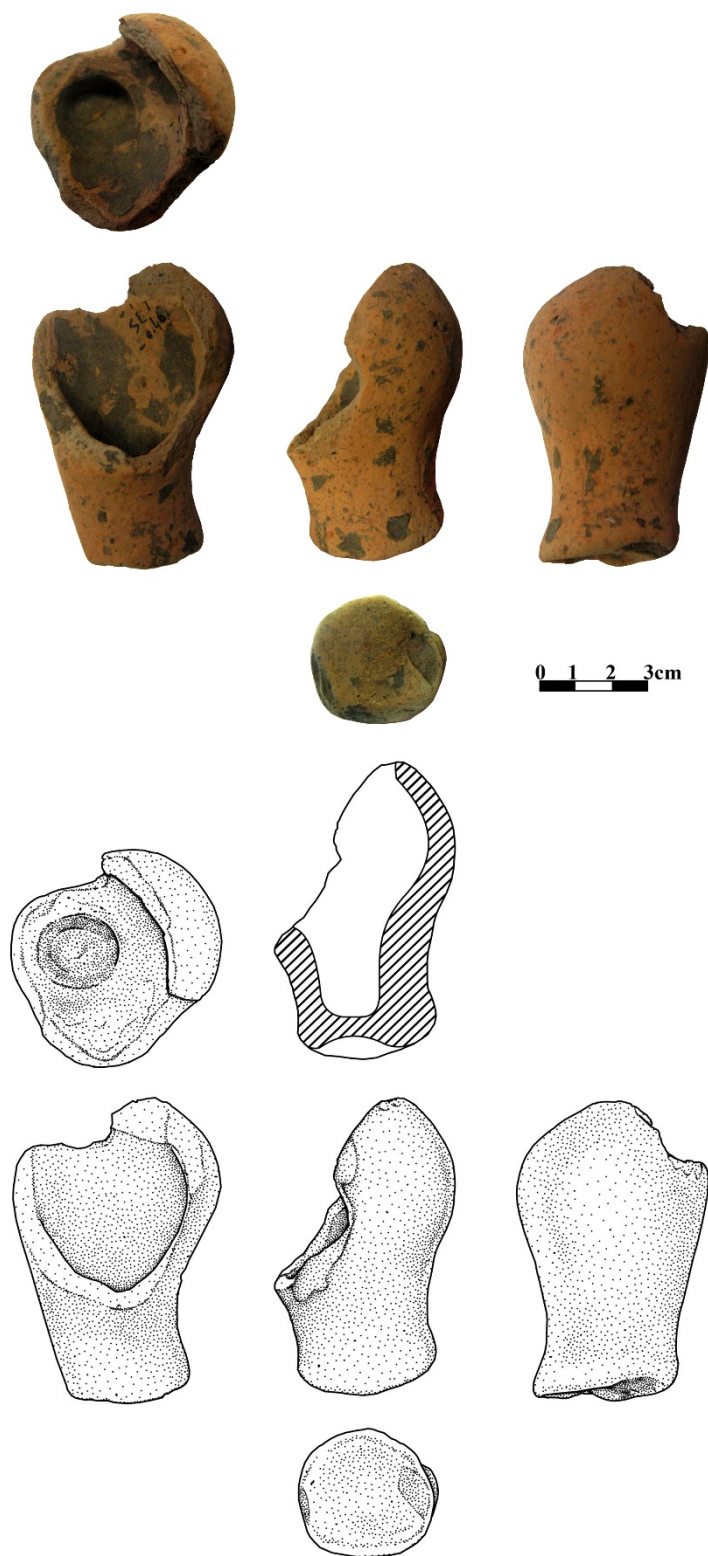


Fig. 8. Vas antropomorf miniatural; Locuința 2 (desen și fotografie Sebastian Ciupu).

<sup>9</sup> *Ibidem*, p. 17-38; p. 21, fig. 11a-b/p. 33-34.



### Discuții și analogii

Plastica antropomorfă de la Ștefănești-Stârcea își găsește cele mai numeroase analogii în zona răsăriteană a culturii Cucuteni, având în vedere și arealul de evoluție al culturii. Analogiile corespund, din punct de vedere tehnologic, cu statuetele specifice fazei B2 ale culturii, observate și definite de către D. Monah. Acesta remarcă faptul că, în această etapă, statuetele sunt modelate dintr-o pastă de bună calitate, omogenă, iar piesele prezentate nu sunt o excepție în acest sens. Din punctul de vedere al arderii, acestea, la modul general, sunt foarte bine arse, probabil în cuptoarele pentru vasele ceramice. Majoritatea statuetelor din faza Cucuteni B se disting printr-o realizare armonioasă, proporționată.

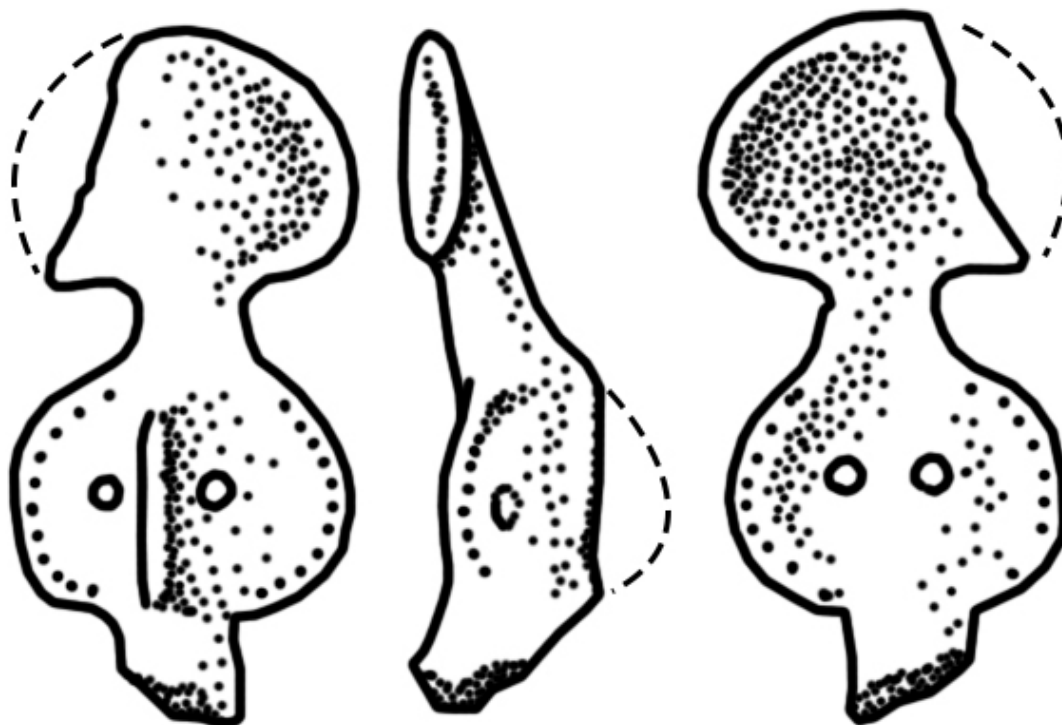


Fig. 9. Statuetă cu disc deasupra capului, descoperită la Costești IV<sup>10</sup>.

De remarcat este faptul că piesa-catalog nr. 1 (nr. inv. MJB 7042) are angobă roșie pe suprafața exterioară și a fost foarte bine lustruită. Poziția statuetei este una verticală, cu picior unic, având mai multe linii negre, pictate pe picioare. Același tip de ornamentare a corpului se întâlnește în cazul mai multor statuete, descoperite la Ghelăiești<sup>11</sup>, Costișa<sup>12</sup>, Cucuteni-Cetățuia<sup>13</sup>, toate aparținând fazei B. Statuetele cu picior unic, terminate cu un con mic sau cu o talpă foarte îngustă, precum statueta cat. nr. 2, își găsesc cele mai apropiate analogii începând cu faza A-B la Rakovec<sup>14</sup>, Nemirovo<sup>15</sup>, Lipcani<sup>16</sup>, Krinički<sup>17</sup>, Caracușani,<sup>18</sup> dar și în

<sup>10</sup> V. I. Marchevici, *Pozdnetripolskie Plemena Severnoi Moldavii*, Chisinău, 1981, 48, fig. 73/3.

<sup>11</sup> D. Monah, *Plastica antropomorfă a culturii Cucuteni-Tripolie*, în „Bibliotheca Memoriae Antiquitatis”, Piatra Neamț, 1997, p. 384, fig. 132/2.

<sup>12</sup> *Ibidem*, p. 384, fig. 132/7.

<sup>13</sup> *Ibidem*, p. 398, fig. 146/8.

<sup>14</sup> D. Monah, *Plastica antropomorfă a culturii Cucuteni-Tripolie*, BMA, Muzeul de Istorie Piatra Neamț, 2012, p. 405, fig. 131/2.

faza B, la Ghelăiești<sup>19</sup>. Același gen de pictură cu negru, în dungi succesive, amplasate orizontal, îl regăsim la una dintre statuetele din faza B, descoperită la Calu-Piatra Șoimului<sup>20</sup>. Din păcate, piesei de față îi lipsește partea superioară a trupului, însă putem bănui faptul că avea sânii mici, puțin demarcați, având în vedere canoanele de realizare ale acestui tip de statueta. Abdomenul ușor bombat, realizat prin adăugare de material, ar putea sugera o stare de graviditate incipientă<sup>21</sup>.

Statuetele masculine nu sunt foarte răspândite în mediul cucutenian. Din păcate, piesa descoperită la Ștefănești-Stârcea-catalog nr. 2 (nr. inv. MJB 18581), nu permite foarte multe observații, fiind prost conservată și afectată pe piciorul stâng, inclusiv în procesul de cercetare, fiind vizibile mai multe tăieturi recente. Statuete masculine, cu picioarele apropiate, se regăsesc în faza B, la Varvareuca<sup>22</sup>, Koszîłowce<sup>23</sup>, Răcuțești Munteni<sup>24</sup>, Costești-Baia<sup>25</sup>, Mihoveni<sup>26</sup>, Moldova<sup>27</sup>.

Capul de statueta-catalog nr. 3 (nr. inv. MJB. 18580) a fost descoperit în Groapa 2 și a fost înregistrat în inventarele MJB abia în anul 2018, având în vedere faptul că a trecut neobservat, până în prezent, în depozitele instituției. Modul de modelare este unul deosebit, neavând reprezentări ochii. Singurele trăsături faciale sunt cele care prezintă nervura mediană pronunțată. Această nervură este asociată, totuși, în majoritatea cazurilor, cu una sau două perforații în zona ochilor, pe tot parcursul de dezvoltare al fazei B, fiind întâlnită în numeroase situații<sup>28</sup>.

În partea superioară a capului prezintă o elongație care, în cazul de față, o interpretăm ca fiind un accesoriu de păr, care decorează și împodobește personajul. Urechea cu multiple perforații se întâlnește mai degrabă în mediul Gumelnița, nefiind extrem de specific culturii Cucuteni.

Șir de perforații de jur împrejurul capului, alături de reprezentarea ochilor, se regăsesc la Caracușani<sup>29</sup>, Koșilovcy, în mai multe exemplare<sup>30</sup>. Unele dintre cele mai cunoscute statuete cu capul în formă de disc, nervură mediană având două perforații mari, ca reprezentare a ochilor, și cu șir pe partea exterioară a discului, au fost descoperite la Ofatinți, Republica Moldova, care prezintă împunsături și în zona umerilor<sup>31</sup>.

Accesorii pentru păr au fost identificate, mai ales, în ultima fază de dezvoltare a culturii Cucuteni, având în vedere și canoanele de reprezentare mai realiste decât cele folosite în trecut.

La Krinički, părul statuetei este prins în partea inferioară cu un accesoriu de tip *en violon*<sup>32</sup>, iar în cazul statuetei de la Suškova, accesoriul, atârnat pe părul statuetei, este în

---

<sup>15</sup> *Ibidem*, p. 405, fig. 131/3.

<sup>16</sup> *Ibidem*, p. 407, fig. 133/6-7.

<sup>17</sup> *Ibidem*, p. 398, fig. 124/6.

<sup>18</sup> *Ibidem*, p. 402, fig. 128/9, 11.

<sup>19</sup> *Ibidem*, p. 423, fig. 149/9.

<sup>20</sup> *Ibidem*, 2012, p. 411, fig. 137/5.

<sup>21</sup> *Ibidem*, p. 136.

<sup>22</sup> *Ibidem*, p. 414, fig. 140/4; p. 416, fig. 142/3.

<sup>23</sup> *Ibidem*, p. 414, fig. 140/4, 6.

<sup>24</sup> *Ibidem*, p. 415, fig. 141/2.

<sup>25</sup> *Ibidem*, p. 415, fig. 141/3, 10.

<sup>26</sup> *Ibidem*, p. 416, fig. 142/1.

<sup>27</sup> *Ibidem*, p. 416, fig. 142/2, 4-9.

<sup>28</sup> *Ibidem*, p. 135.

<sup>29</sup> A. P. Pogoșeva, *Die Statuetten der Tripolje-Kultur. Beiträge zur allgemeinen und vergleichenden Archäologie*, nr. 7, 1985p. 194, fig. 617a.

<sup>30</sup> *Ibidem*, p. 210, fig. 797; 211, fig. 800, 801; 212, fig. 804, 805.

<sup>31</sup> *Ibidem*, p. 233, fig. 981; 234, fig. 982, 983, 984.

<sup>32</sup> *Ibidem*, p. 197, fig. 652.

formă de disc<sup>33</sup>. Cea de la Pavolovca<sup>34</sup> prezintă un fel de ornament deasupra capului, care a fost perforat, sau ornamentul forma un disc cu perforație, mai degrabă. Totuși, cea mai apropiată analogie o regăsim în situl de la Costești IV, Republica Moldova, sit aflat pe malul Prutului, aspect pe care îl explicăm prin faptul că inclusiv cultura materială între situl de la Ștefănești-Stârcea și cel de la Costești IV este una asemănătoare. Statueta la care facem referire a fost publicată de către V. Marchevici și prezintă aceeași modalitate de redare a trăsăturilor faciale, dar și aceeași modalitate de redare a ornamentului de deasupra capului<sup>35</sup>.

Statueta catalog nr. 4 (nr. inv. MJB 7042) are un aspect robust, chiar dacă este de înălțime mică. Ca aspect prezintă bune similitudini cu exemplare de la Poduri<sup>36</sup>, Ghelăiești<sup>37</sup>, Moldova<sup>38</sup>, Frumușica<sup>39</sup>.

În ceea ce privește vasul antropomorf fragmentar, până în momentul de față nu am identificat analogii relevante.

Așezarea este încadrată în secvența finală a etapei Cucuteni B2 și prezintă aspecte decorative caracteristice ceramicii cucuteniene din zona Prutului și Depresiunea Subcarpatică, dar și din zona de interferență a ariei cucuteniene, cu ariile galițiană și tripoliană. Stațiunea se află într-o zonă apropiată nu doar geografic, ci și stilistic, de stațiunile Liveni și alte două situri, aflate pe malul opus al Prutului, respectiv Costești IV și Badragii Vechi.

Cel mai important aspect de remarcat pentru acest tip special de statuete, este faptul că ele, chiar dacă formal și tehnologic seamănă, nu formează serii, fiecare dintre ele fiind de fapt un unicat. Acesta este și cazul piesei catalog nr. 3 de la Ștefănești-Stârcea, care este posibil să reprezinte părul, poate chiar o coafură sau ornament purtat pe cap, care, din păcate, nu a ajuns până la noi.

## Bibliografie

- Ioniță, Șovan 2013: I. Ioniță, O. L. Șovan, *O necropolă a dacilor liberi de la Ștefănești jud. Botoșani*, Revista Forum Cultural, nr. 50-an XIII, nr. 3, septembrie 2013, p. 5-11
- Kovács 2018: Adela Kovács, Anthropomorphic representations from Ștefănești-Stârcea, Botoșani County, Romania, in *Quaestiones Praehistoricae Studia in honorem Professoris Vasile Chirica*, București – Brăila 2018, p. 263-272.
- Kovács 2018a: Adela Kovács, Vasele antropomorfe din Muzeul Județean Botoșani și metafora corpului feminin, *Acta Musei Tutovensis*, XIV, 2018, p. 17-38.
- Marchevici 1981: V. I. Marchevici, *Pozdnetripolskie Plemena Severnoi Moldavii*, Chisinău, 1981.
- Monah 1997: D. Monah, *Plastica antropomorfă a culturii Cucuteni-Tripolie*, Bibliotheca Memoriae Antiquitatis, Piatra Neamț, 1997.
- Monah 2012: D. Monah, *Plastica antropomorfă a culturii Cucuteni-Tripolie*, BMA, Muzeul de Istorie Piatra Neamț, 2012.
- Nițu, Șadurschi 2004: A. Nițu, P. Șadurschi, *Sondajul arheologic efectuat în așezarea Cucuteni B2 Ștefănești – „La Stârcea” 1974-1975*, în „Acta Moldaviae Septentrionalis”, nr. 3, 2004, p. 296-312.
- Păunescu et alii: Al. Păunescu, P. Șadurschi, V. Chirica, *Repertoriul arheologic al județului Botoșani*, București, 1976.
- Pogoșeva 1985: A. P. Pogoșeva, *Die Statuetten der Tripolje-Kultur. Beiträge zur allgemeinen und vergleichenden Archäologie*, nr. 7, 1985.
- Zaharia et alii: N. Zaharia, M. Petrescu-Dîmbovița, Em. Zaharia, *Așezări din Moldova. De la paleolitic până în secolul al XVIII-lea*, Editura Academiei, București 1970, p. 281-282.

<sup>33</sup> *Ibidem*, p. 201, fig. 706a.

<sup>34</sup> *Ibidem*, p. 237, fig. 1012.

<sup>35</sup> Marchevici, *op. cit.*, 1981, p. 48, fig. 73/3.

<sup>36</sup> Monah, *op. cit.*, 2012, p. 417, fig. 143/1, p. 426, fig. 152/2.

<sup>37</sup> *Ibidem*, p. 421, fig. 147/1, 7.

<sup>38</sup> *Ibidem*, p. 422, fig. 148/3; p. 426, fig. 152/6.

<sup>39</sup> *Ibidem*, p. 440, fig. 166/7.

### Lista figurilor

- Fig. 1 Ștefănești - „La Stârcea” site location - Positioning of the site in Google Earth  
Fig. 2 Snake vessel discovered in Pit 1 by the students of the Ștefănești school (Nițu, Șadurschi, 2004, p. 299, fig. 3)  
Fig. 3 The unpublished research plan from 1974-1975 (Botoșani County Museum Archive)  
Fig. 4 Feminine anthropomorphic statuette (inv. 7040); Dwelling 1 (drawing an photo by Sebastian Ciupu).  
Fig. 5 Masculine anthropomorphic statuette (inv. 18581); Dwelling 2 (drawing an photo by Sebastian Ciupu).  
Fig. 6 Head from a feminine anthropomorphic statuette (inv. 18580); Pit 2 (drawing an photo by Sebastian Ciupu).  
Fig. 7 Feminine anthropomorphic statuette (inv. 7042) Dwelling 1 (drawing an photo by A. Kovács)  
Fig. 8 Miniature anthropomorphous vessel; Dwelling 2 (drawing an photo by Sebastian Ciupu).  
Fig. 9 Statuette with disc over the head discovered at Costești IV-Republic of Moldova (apud Marchevici 1981, 48, fig. 73/3).

### ANTHROPOMORPHOUS REPRESENTATIONS FORM ȘTEFĂNEȘTI-STÂRCEA, BOTOȘANI COUNTY, ROMANIA

During 1974-1975 preventive excavations were made at the site Ștefănești -Stârcea/La Bulboană/La Bulboana lui Stârcea, Botoșani County, Romania. The excavation was coordinated by Anton Nițu and Paul Șadurschi. They published some preliminary reports concerning the excavations from Ștefănești, but a complete article describing the preventive work on the sites excavated in 1974-1975 was in plan. At Ștefănești-Stârcea were excavated three houses and four pits. The ceramic material is very rich and a large number of vessels discovered were restored and displayed in Botoșani History Museum. The distinctive characteristic of the ceramic from Ștefănești-Stârcea site is the snake pattern, over-repeating, on many types of vessels. The site was framed in Cucuteni B2 and has good analogies on the ceramic material and anthropomorphous representations with some famous Cucuteni B2 sites from Republic of Moldova, like Costești, Petreni and Brânzeni VIII. At Botoșani County Museum there is the preliminary report and manual drawings concerning the excavations performed at the site. In Botoșani County Museum deposits we found several statuettes from this site, of different shapes and sizes, unpublished so far. Our paper is presenting these statuettes, referring to their discovery context and the analogies from the neighboring areas, along with the ceramic vessels associated with them.