

BASTARNII DE LA ROȘIORI. OBIECTE ȘI OCUPAȚII*

George-Dan HÂNCEANU**

Keywords: Bastarnians, Roșiori, settlement, black pottery, spindles, spoons, pottery, spinning, shepherding, hunting.

La limita de întindere a triburilor bastarne spre sud, cu granița pe linia Piatra Neamț-sud de Roman-Crasna-Tiraspol¹ (Pl. 1.3) se încadrează și situl de la Roșiori, com. Dulcești, jud. Neamț (Pl. 1.1,2). Unul dintre nivelurile de locuire aparține populației bastarne, fiind datat potrivit ceramicii² în secolul I a.Chr. În cele 10 campanii de săpături sistematice au fost descoperite vase ceramice fragmentare (Pl. 2) și alte piese din lut (fusaiole, linguri, rondea), fie în strat, fie în complexe arheologice (locuințe, gropi menajere dacice)³. În lipsa unor complexe „pur” bastarne, considerăm că enclava de pe terasa superioară a râului Moldova avea locuințe improvizate la suprafața solului, din care nu au rămas dovezi. Migratori, dar și crescători de animale totodată, membrii grupului (cel mai probabil *peucini*, o ramură a bastarnilor)⁴ de la Roșiori și-au adus contribuția prin cultura materială lăsată în urmă.

Conviețuirea comunității dacice cu diversele grupuri bastarne a determinat influențe în cultura materială, motiv pentru care, în majoritatea așezărilor, s-a observat amestecul ceramicii locale cu cea a noilor veniți. Considerată principalul criteriu de departajare a inventarului, cantitatea preponderentă a ceramicii din siturile cercetate până în prezent sugerează împărțirea descoperirilor în două categorii: a) prima categorie include așezări cu ceramică predominant dacică; b) a doua categorie cuprinde ceramică predominant bastarnă. Până în stadiul actual al cercetării prima categorie de așezări este majoritară. Potrivit unor păreri din spațiul românesc (printre care enumerăm R. Vulpe, A. László, S. Teodor) și cel sovietic (G. B. Fedorov, M. Romanovskaja), în prima categorie procentul ceramicii bastarne variază între 10-30%⁵, uneori restrâns doar la 10-15%⁶. Însă, există și excepții (a doua

* Comunicare susținută cu prilejul conferinței *Autohtoni și migratori în spațiul est-carpatic în milenii I a.Chr.-I p.Chr.*, eveniment dedicat împlinirii a 70 de ani de la săpăturile lui R. Vulpe și 40 de ani de la începerea cercetărilor sistematice efectuate de M. Babeș în situl de la Poieniști (punctul Dealul Măgura), organizat de Muzeul Județean „Ștefan cel Mare” Vaslui (5-6 decembrie 2019).

** Muzeul de Istorie din Roman (Complexul Muzeal Național Neamț), str. Cuza-Vodă, nr. 19; georgehanceanu@yahoo.com

¹ M. Babeș, *Dacii și bastarnii*, în „Memoria Antiquitatis”, II, 1970, p. 218, 231 (Fig. 4) (p. 215-236).

² G.-D. Hânceanu, *Ceramica bastarnă din așezarea de la Roșiori-Dulcești (jud. Neamț)*, în „Arheologia Moldovei”, XXX (2007), 2008, pp. 277-286; *Idem*, *Vestigii dacice și bastarne dintr-o locuință a sitului de la Roșiori-Neamț*, în „Acta Musei Tutovensis”. *Istorie veche și arheologie (Historica et Archaeologica in honorem Ion Ioniță octogenarii)*, XII₂, 2016, p. 40-71.

³ Nivelul bastarn a deranjat pe alocuri stratul dacic contemporan, dar și mai vechi (secolele III-II a.Chr.), iar astfel au pătruns piese din nivel în locuințe dacice.

⁴ M. Babeș, *op. cit.*, în „Memoria Antiquitatis”, II, 1970, p. 218; *Idem*, *Peuce-Peucini*, în „Peuce”, VI, 1977, p. 79-85.

⁵ R. Vulpe, *Le problème des Bastarnes à la lumière des découvertes archéologiques en Moldavie*, în „Nouvelles études d’histoire”, 1, 1955, pp. 103-119; A. László, *Așezarea daco-getică de la Băiceni*, în „Arheologia Moldovei”, VI, 1969, p. 65-90; S. Teodor, *Unele date cu privire la cultura geto-dacică în nordul Moldovei în lumina săpăturilor de la Botoșana*, în SCIV, 10, 1969, 1, p. 39 (p. 33-42); G. B. Fedorov, *Naselenie pruto-*

categorie) când s-a remarcat preponderența ceramicii negre și a celei barbotinate, estimată ca fiind de aprox. 90% din totalul inventarului, precum în cazul așezărilor de la Ghelăiești (jud. Neamț), Borosești, Șorogari (jud. Iași), Brănești (r. Orhei) și Ulmu (r. Ialoveni), ultimele două din Republica Moldova⁷, comparativ cu situația din așezările de la Botoșana (jud. Suceava), Băiceni (jud. Iași), Cucorâni (jud. Botoșani), Lunca Ciurei (jud. Iași) și Târpești (jud. Neamț)⁸, din prima categorie semnalată.

Revenind la tematica propusă, tipologic, obiectele culturii Poienești-Lucașeuca, descoperite la Roșiori, pot fi clasificate în mai multe grupe cu destinații utilitare. Sumar, semnalăm piesele, cărora le corespund anumite ocupații practicate de tribul bastarn, cel mai probabil în vecinătatea așezării dacice.

Majoritatea artefactelor din lut ale culturii materiale menționate relevă câteva dintre preocupările cotidiene. Probabil, acestea erau practicate temporar, în locurile unde se stabileau, datorită condițiilor de desfășurare, care impunea un anumit „stadiu de sedentarism”. Cu siguranță, în perioada deplasărilor, majoritatea activităților statice erau înlocuite. Nu vom insista cu amănunte privind descrierile, dimensiunile și analogiile artefactelor (întrucât au fost publicate detaliat în diverse articole tematice)⁹, urmărind să evidențiem doar rolul acestora și modul de utilizare în cadrul activităților zilnice.

1. Olărit. *Ceramica* lucrată la mână poate fi structurată în două categorii: ceramica cu suprafața „netedă”, de culoare neagră și ceramica cu aspect grosier, cu asperități, de culoare gălbui-cărămizie, cărămizie ori maronie. Prima categorie include două variante, *fină* și *semifină* (având drept criterii compoziția pastei și aspectul final), uneori decorată, îndeosebi cu motive geometrice incizate. Majoritatea recipientelor, indiferent de tip, au câteva trăsături comune, fiind lustruite, cu buza fațetată, având profilul sub forma literei S și cu toarta care imită litera X. S-au descoperit și fragmente ceramice arse incomplet, de culoare gălbuie ori maronie. A doua categorie cuprinde numai vase modelate dintr-o pastă cu multe pietricele folosite ca degresant. Pe unele fragmente se observă un strat aplicat, sub forma unor stropi, denumit convențional barbotină. În privința utilității, toate exemplarele erau pentru uzul

dnestrovskogo mezhdurech'ja vo II tys. n. je., în *Materialy i issledovanija po arheologii SSSR*, 89, 1960, p. 17-20, 37-40, 240-246.

⁶ M. A. Romanovskaja, *Selishhe Lukashevka II (po materialam raskopok 1959 g.)*, în *Sovetskaja arheologija*, 3, 1962, p. 296 (p. 293-298); *Idem, Raskopki v Braneshnah v 1962 g.*, în *Kratkie soobshhenija Instituta arheologii*, 102, 1964, p. 37-42; *Idem, Ob jetnicheskoj prinadlezhnosti naselenija, ostavivshego pamjatniki tipa Lukashevka*, în *Materialy i issledovanija po arheologii SSSR*, 150, 1969, p. 81-95; *Idem, Așezarea de la Ulmu. Săpăturile din anul 1960*, în „Arheologia Moldovei”, XI, 1982, p. 207-226.

⁷ M. Babeș, *op. cit.*, în „Memoria Antiquitatis”, II, 1970, p. 225 (inclusiv notele 31, 32); S. Teodor, *Așezarea din secolele III-II î.e.n. de la Șorogari*, în „Arheologia Moldovei”, VI, 1969, p. 321-327; M. A. Romanovskaja, *op. cit.*, în *Kratkie soobshhenija Instituta arheologii*, 102, 1964, p. 37-42, Fig. 14; *Idem, op. cit.*, în „Arheologia Moldovei”, XI, 1982, p. 207-226.

⁸ S. Teodor, *op. cit.*, în SCIV, 10, 1969, 1, p. 33-42; *Idem, Așezarea de epocă La Tène de la Botoșana, jud. Suceava*, în SCIVA, 31, 1980, 2, p. 181-227; A. László, *op. cit.*, în „Arheologia Moldovei”, VI, 1969, p. 65-90; S. Teodor, *Contribuția cercetărilor arheologice de la Cucorâni, jud. Botoșani, la cunoașterea culturii geto-dacice din Moldova în secolele III-II î.e.n.*, în *Din trecutul județului Botoșani*, 1974, p. 63-77; *Idem, Săpăturile de la Cucorâni (jud. Botoșani)*, în „Arheologia Moldovei”, VIII, 1975, p. 121-201; *Idem, Cercetările arheologice de la Ciurea, jud. Iași*, în „Arheologia Moldovei”, XI, 1982, p. 65-102; M. Babeș, *The Bastarnae*, în S. Marinescu-Bîlcu, *Târpești. From Prehistory to History in Eastern Romania*, Oxford, 1981, p. 109-103 (+ fig. 10, 224-228, nepaginate).

⁹ G.-D. Hânceanu, *Bastarnii de la Roșiori. Rezultatele campaniei arheologice din anul 2016*, în „Tyrageția”, S.N., XII [XXVII], nr. 1, 2018, p. 271-292; *Idem, Situl arheologic de la Roșiori. Semnalarea principalelor tipuri de obiecte bastarne*, în „Cercetări arheologice”, XXV, 2018, p. 61-76; *Idem, Locuirea bastarnă de la Roșiori. Plăcuțe decorative de la căteii de vatră*, în „Arheologia Moldovei”, XLII, 2019, p. 273-279; *Idem, Motivele decorative ale ceramicii bastarne de la Roșiori-Dulcești (jud. Neamț)*, în D. Aparaschivei, G. Bilavschii, L. Pîrnău (eds.), *Varia archaeologica (I). Tradiție și inovație în cercetarea arheologică din România și Republica Moldova*, Editura Mega, Cluj-Napoca, 2020 p. 177-192.

casnic, intern: recipientele ceramicii negre (căni, cănițe, străchini, castroane, vase borcan) (Pl. 3-5) foloseau pentru păstrat, dar, mai ales, ca vase pentru hrană și lichide, iar exemplarele ceramicii grosiere (vase borcan, vase sac, vase de provizii) (Pl. 6) erau destinate gătitului, datorită rezistenței pereților și, în plan secundar, depozitării. Ca ustensile pentru hrană erau utilizate *linguri*, descoperite în stare fragmentară. Acestea sunt lucrate din pastă fină și semifină, de culoare neagră, având căușul circular, ușor adâncit, iar coada scurtă, cu capătul despicat (Pl. 7.1-3,8). Seamănă cu exemplarele dacice, ultimele cu câteva elemente componente variate: căuș rotund sau oval, coada scurtă, dar uneori și lungă, iar la capăt sunt drepte ori despicate. În timpul cercetărilor nu au fost găsite cuptoare de ars ceramică, însă se utilizau și cuptoare improvizate sau membrii tribului puteau avea deja ceramica și restul pieselor din lut când s-au stabilit temporar pe terasa râului Moldova.

2. Tors. Ocupație reprezentată prin câteva *fusaiole*, întregi ori fragmentare, decupate din ceramică reciclată, îndeosebi din pereții vaselor de culoare neagră. Cu marginile neuniforme, tăiate aproximativ la rotund, piesele sunt perforate la mijloc (Pl. 7.4,5,9). Astfel de obiecte, dar lucrate din ceramică locală reciclată, sunt întâlnite atât la „dicii clasici”, cât și în cultura dacilor liberi.

3. Păstorit și vânătoare. Activități cotidiene care implicau deplasări în afara perimetrului locuit, fie pentru pășunarea animalelor domestice, fie pentru vânarea celor sălbatice. Probabil, mamiferele domestice, crescute sau doar consumate, erau obținute în urma relațiilor cu localnicii. Descoperirea a două *afumători* fragmentare (restaurate ulterior)¹⁰ denotă argumente credibile, atât pentru creșterea animalelor, cât și pentru vânarea celor din păduri, de către grupul bastarn de pe malul Moldovei. Fauna antică era variată pentru zonele împădurite din preajmă; pentru început, numai colții și coarnele indică animale sălbatice, precum: mistrețul, ursul, cerbul și căprioara¹¹. Vasele au fost lucrate dintr-o pastă semifină, neagră, având marginile drepte, teșite la ambele capete și de formă conică. Perforațiile sunt dispuse pe întreaga suprafață (Pl. 9). Cel mai probabil mod de utilizare putea fi următorul: zona cu diametrul mare acoperea carnea, așezată pe un grătar, deasupra fumului, urmând ca acesta să intre treptat (în funcție de intensitatea focului și a fumului) în procesul de afumare. Partea de sus a vasului-afumătoare (cea cu diametrul îngust) era obturată printr-un capac, pentru a determina fumul să iasă prin perforații. Aceleași ocupații menționate sunt susținute prin prezența unor *căței de vatră* (de la care s-au păstrat plăcuțele decorative) (Pl. 8), postamente pentru tijele metalice de fript carnea. Recent, în nivelul de locuire s-au descoperit și două fragmente de *strecurători* (rămase din baza dreaptă, perforată), lucrate din pastă semifină, unul de culoare neagră, iar celălalt de culoare galbenă, fiind ars incomplet (Pl. 7.6,7,10). Fără a cunoaște forma, putem remarca baza plată a recipientelor. Toate cele trei tipuri de obiecte: afumătorile, căței de vatră (în speță, doar plăcuțele păstrate) și strecurătorile, sunt tot atâtea argumente în favoarea practicării celor două activități amintite. În vederea formării unei idei privind animalele domestice și sălbatice, care viețuiau în pădurile din preajma așezărilor secolului I a.Chr., menționăm lista celor identificate prin analiza materialului osteologic, descoperit în complexele culturii Poienești-Lucașeuca de la Brănești (punctul *Marginea de Vest*)¹² din Republica Moldova: bovine (29%), oi, capre

¹⁰ Inițial, datorită stării avansate de fragmentare și din lipsa unor analogii pertinente, au fost considerate strecurători; consultă G.-D. Hânceanu, *Două strecurători bastarne din așezarea carpică de la Roșiori-Dulcești (jud. Neamț)*, în „Carpica”, XXXV, 2006, p. 61-64.

¹¹ Oasele animaliere rezultate din toate campaniile arheologice se află în curs de determinare. Analiza materialului osteologic va aduce completări exemplelor semnalate.

¹² M. Meyer, O. Munteanu, V. Iarmulschi, B. Rauchfuss, T. Schatte, *Reluarea cercetării siturilor de tip Poienești-Lucașeuca în spațiul pruto-nistrean: campaniile de la Brănești și Ivancea în anii 2014-2018*, în D. Aparaschivei, G. Bilavski, L. Pîrnău (eds.), *Varia Archaeologica (I). Tradiție și inovație în cercetarea arheologică din România și Republica Moldova*, Editura Mega, Cluj-Napoca, 2020, p. 149, 173 (pl. XVII/11), p. 133-177.

(42%), porci (21%), cai (8%), cerbi (foarte slab, sub 1%). În cadrul statisticii domină mamiferele domestice și foarte slab sunt reprezentate animalele sălbatice, situație care pare să indice o predilecție pentru primele, iar vânătoarea nu era practică. Nu excludem posibilitatea, ca, pentru acele vremuri, unele suprafețe întinse să nu fi fost împădurite, iar pentru altele, fauna să fie rară, cauze care pot explica procentul redus al animalelor sălbatice din așezări. Rezultatele amintite, împreună cu determinările animaliere din alte așezări ale culturii semnalate (precum în situl de la Lunca Ciurei)¹³, contribuie la cunoașterea, pentru moment parțială, a tabloului faunistic al epocii, din anumite areale geografice.

În privința așezării de la Roșiori, deși nu s-a realizat un procentaj strict pe locuințele dacice (opt la număr), în care s-a găsit ceramică locală amestecată cu cea bastarnă (vezi cazul locuinței L.1 din Cas.D/2015)¹⁴, la care se adaugă și descoperirile din strat, se poate lesne observa preponderența ceramicii locale, situație care direcționează așezarea în prima categorie amintită. O statistică cât mai pertinentă va fi făcută după finalizarea cercetărilor arheologice, întrucât nu vor mai fi factori care să influențeze statisticile provizorii.

Pe viitor, determinarea materialului faunistic va permite conturarea unei imagini clare despre animalele care viețuiau în pădurile păstrate și în prezent, în apropierea satelor actuale, Roșiori, Dulcești și Cârliș. Cu siguranță, procentele privind mamiferele domestice și cele sălbatice vor permite remarcarea preferințelor membrilor enclavei bastarne, dar și ale comunității dacice de pe aceeași terasă a râului Moldova. Prin obiectele menționate pe parcurs, care certifică anumite preocupări în rândul grupului bastarn, unele cu implicații care denotă o perioadă mai lungă de stabilire, tindem să credem într-o asimilare treptată a noilor veniți de către localnicii de la Roșiori.

THE BASTARNIANS FROM ROȘIORI. OBJECTS AND OCCUPATIONS

Archaeological research carried out during the ten campaigns allowed the discovery of vessels and other fragmentary objects in the bastarn level, but also in Dacian dwellings. The ceramic is represented by handmade vessels from the category of black pottery (cups, mugs, bowls, tureens, jars) and slipped pottery (bag vessels, provision vessels). These indicate the practice of pottery by the group on the terrace of the Moldova River. The spindles obtained from recycled black pottery prove another occupation, the spinning. The strainers, fire-dogs and censers are artefacts that indicate the practice of shepherding and hunting. The few pieces suggest a small number of occupations, but which reflects the daily concerns of the members of the Bastarne enclave from Roșiori.

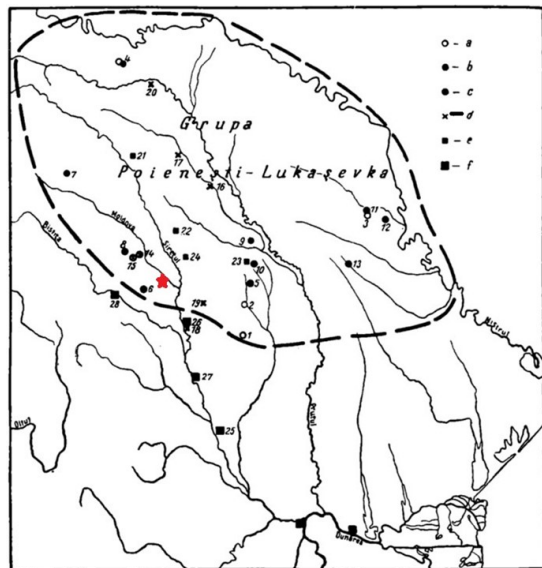
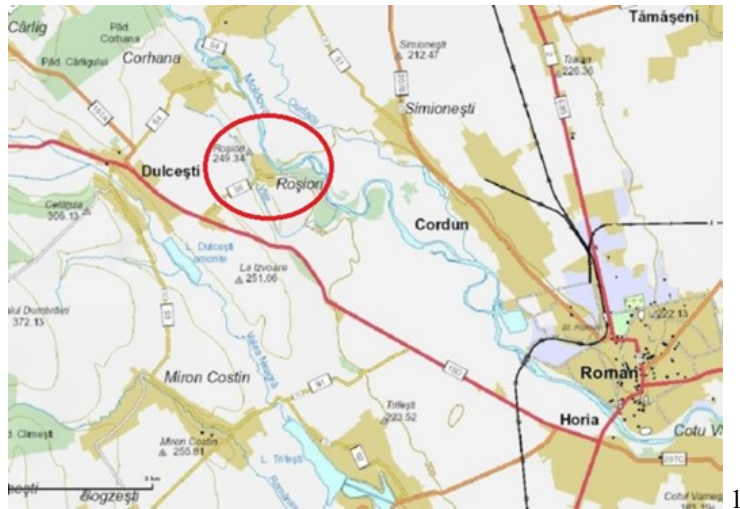
List of illustrations

- Pl. 1: 1, 2, positioning of the village and site from Roșiori, Dulcești commune, Neamț county; 3, the inclusion of the Roșiori site within the southern border of the bastarni spread (after M. Babeș, *Dacii și bastarnii*, în „Memoria Antiquitatis”, II, 1970, p. 231, Fig. 4).
- Pl. 2. Black fragmentary ceramic discovered *in situ*: 1, 4, bowls; 2, cup; 3, provision vessel; 5, jars.
- Pl. 3. Fragmentary semi-fine (1, 2) and fine (3, 4) black ceramic: 1-3, globular cups; 4, bitronconic cup; 5, drawings of the previous cups (different scales).
- Pl. 4: 1-1b, 2, fragmentary tureen of semi-fine, black paste (photo and drawing).
- Pl. 5. Ceramics of semi-fine (3) and fine (1, 2, 4) paste, black, restored: 1-3, 5, bowls (photo and drawing, different scales); 4, 6, jars (photo and drawing).
- Pl. 6. Fragmented ceramics with slippery, reddish (1-3, 5-7) and gray (4), some with secondary combustion (2-4): 1-3, 5-8, 10-12, provision vessels; 4, 9, bag vessel (photo and drawing, different scales).
- Pl. 7. Various objects, mostly fragmentary, of semi-fine (3) and fine (1, 2, 4-7), black and yellowish paste (7): 1-3, 8, spoons; 4, 5, 9, spindles from recycled ceramic; 6, 6a, 7-7b, 10, strainers. 1-10, photo and drawing, different scales.
- Pl. 8: 1-5, decorative plates from hearths (photo and drawing).

¹³ S. Haimovici, *Studiul resturilor de fauna descoperite în așezarea dacică (sec. III-II î.e.n.) de la Lunca Ciurei*, în „Traco-Dacica”, VII, 1986, p. 134-139.

¹⁴ G.-D. Hânceanu, *op. cit.*, în „Acta Musei Tutovensis”. *Istorie veche și arheologie (Historica et Archaeologica in honorem Ion Ioniță octogenarii)*, XII₂, 2016, p. 40-71.

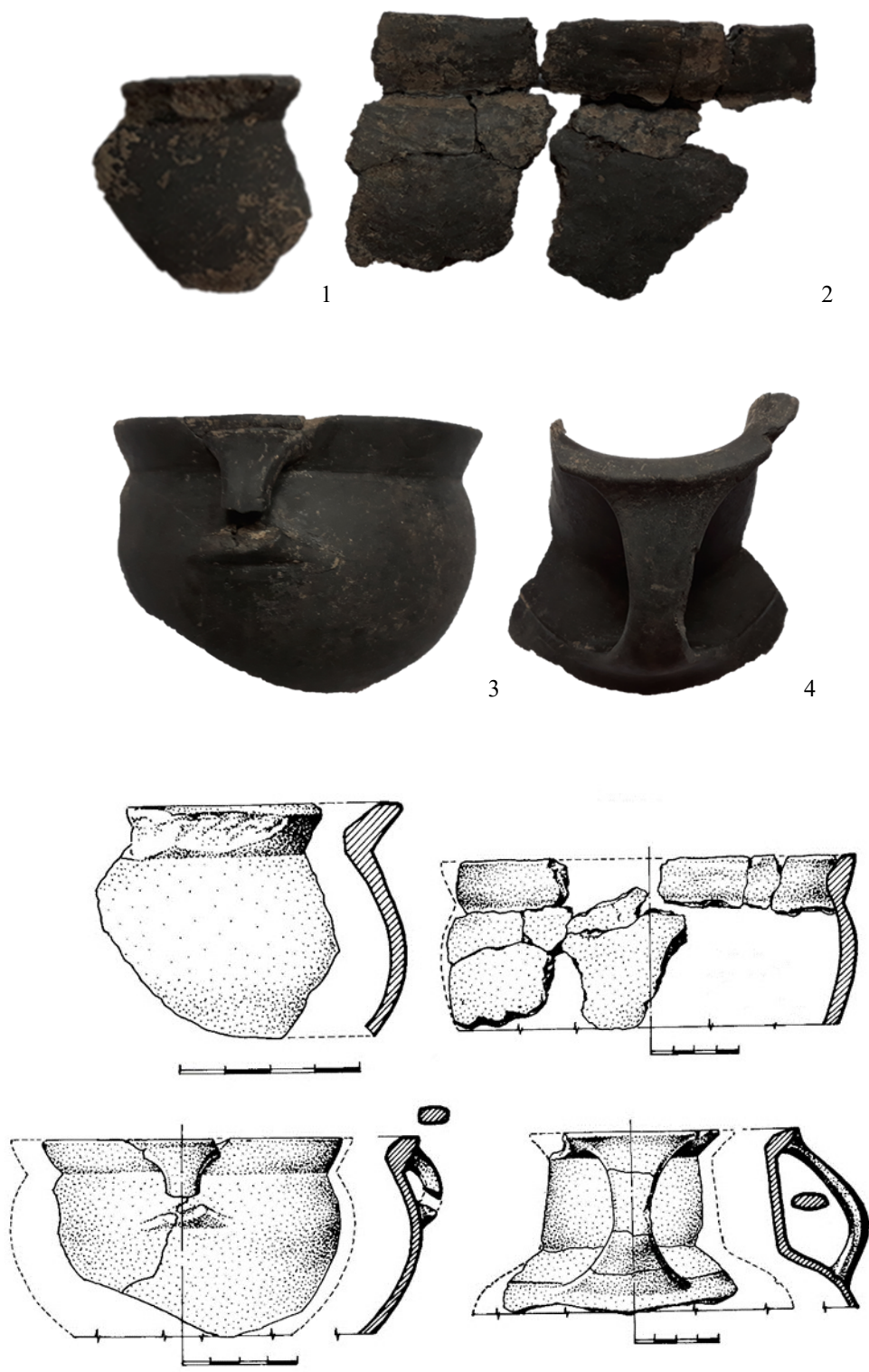
Pl. 9: 1-3, semi-fine, black, restored censers (photo and drawing).



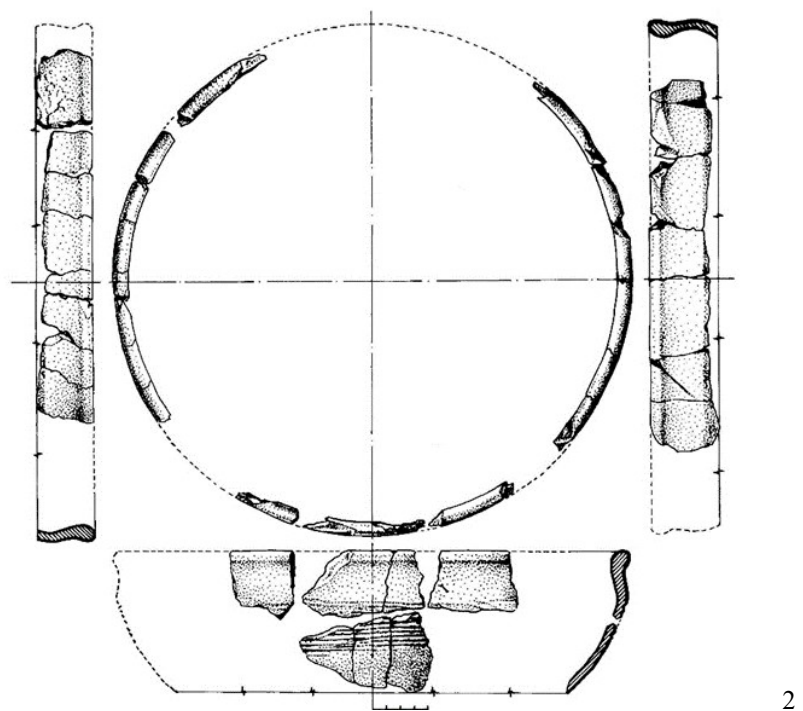
Pl. 1: 1, 2, poziționarea satului și sitului de la Roșiori, com. Dulcești, jud. Neamț; 3, includerea sitului de la Roșiori în limita graniței de sud a răspândirii bastarnilor (după M. Babeș, *Dacii și bastarnii*, în „Memoria Antiquitatis”, II, 1970, p. 231, Fig. 4).



Pl. 2. Ceramică fragmentară neagră descoperită *in situ*: 1, 4, străchini; 2, cană; 3, vas de provizii; 5, vas borcan.



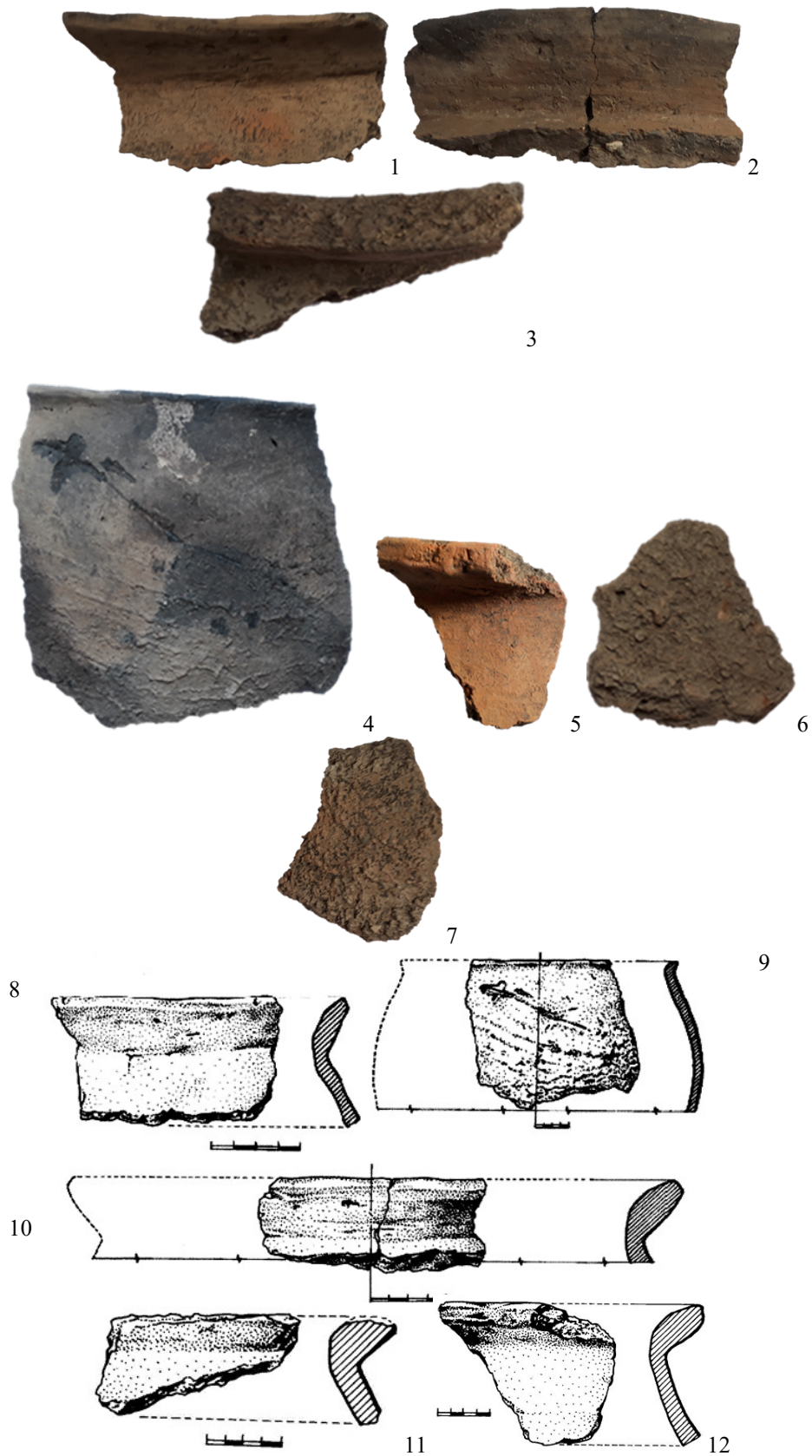
5
 Pl. 3. Ceramică fragmentară din pasta semifină (1, 2) și fină (3, 4) de culoare neagră: 1-3, căni de formă globulară; 4, cană bitronconică; 5, desenele cănilor anterioare (scări diferite).



Pl. 4: 1-1b, 2, castron fragmentar din pastă semifină, neagră (foto și desen).



Pl. 5. Ceramică din pasta semifină (3) și fină (1, 2, 4), neagră, restaurată: 1-3, 5, străchini (foto și desen, scări diferite); 4, 6, vas borcan (foto și desen).



Pl. 6. Ceramică fragmentară cu barbotină, de culoare cărămizie (1-3, 5-7) și cenușie (4), unele cu ardere secundară (2-4): 1-3, 5-8, 10-12, vase de provizii; 4, 9, vas sac (foto și desen, scări diferite).



1

2

3

4

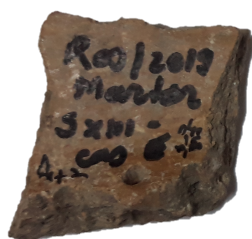
5



6



6a



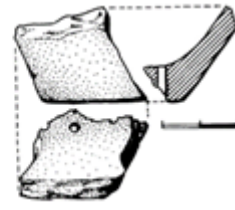
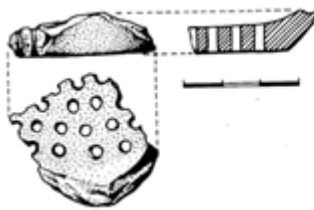
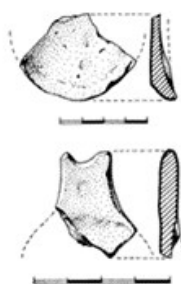
7



7a



7b

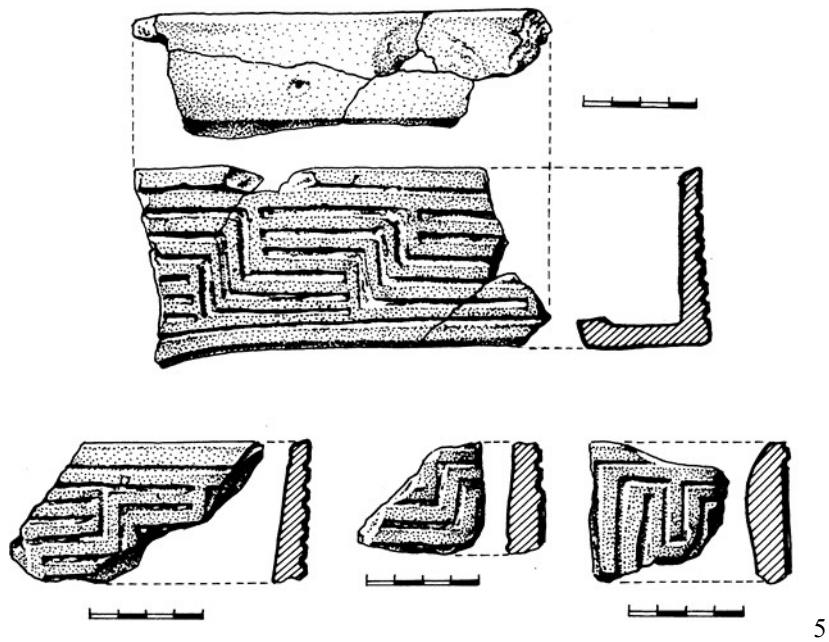


8

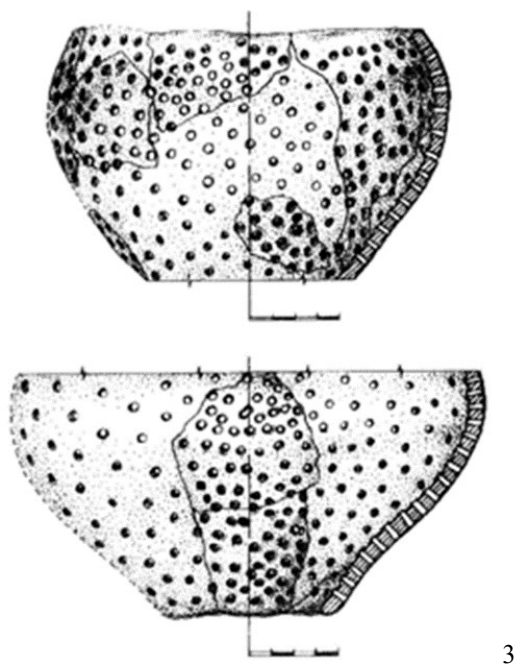
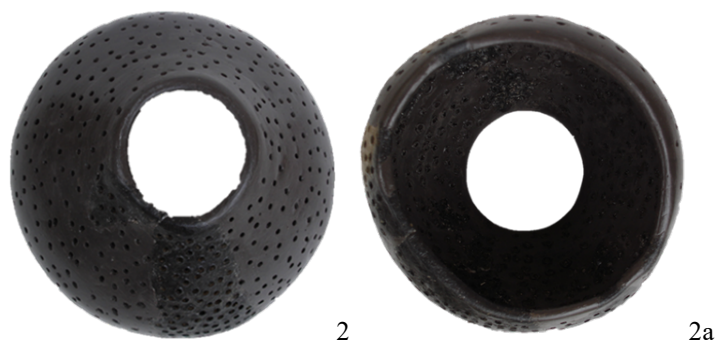
9

10

Pl. 7. Obiecte variate, majoritatea fragmentare, din pastă semifină (3) și fină (1, 2, 4-7), de culoare neagră și gălbuie (7): 1-3, 8, linguri; 4, 5, 9, fusaiole din ceramică reciclată; 6, 6a, 7-7b, 10, strecurători. 1-10, foto și desen, scări diferite.



Pl. 8: 1-5, plăci decorative de la cățeeii de vatră (foto și desen).



Pl. 9: 1-3, vase de tip afumători din pasta semifină, neagră, restaurate (foto și desen).