

DESPRE PANDANTIVELE DE AUR DIN EPOCA CUPRULUI. ORIGINE, EVOLUȚIE, DINAMISM

Gheorghe LAZAROVICI*, Cornelia-Magda LAZAROVICI**

Keywords: Copper Age, golden pendants, characteristics, symbolism, origin, evolution, dynamism, chronology

Noțiuni generale

Uneori se pune în discuție dacă piesele de aur adunate sunt tezaure sau depozite. După terminologia de la noi se folosește noțiunea de tezaur. Sensul din Dexonline este pentru tezaure, la bănci este folosit ca „depozit”. Unii colegi (N. Ursulescu)¹ folosesc pentru piesele ceramice cu unele asocieri deosebite termenul de tezaur, cu sensul de obiecte de preț, strânse și păstrate în loc sigur.

Bogația în aur a României, în special a Transilvaniei și Banatului au determinat oamenii de-a lungul timpului să spele nisipurile aurifere (fig. 1c). Pe baza noilor date C14 (fig. 1.d) vechile datări cu privire la Epoca Cuprului sunt perimate.

Surse de aur din România și zonele învecinate

Tema idolilor en violon, uneori numiți idoli troieni, în care par să se înscrie unele piesele de aur, a fost analizată de mai mulți cercetători precum Hortensia Dumitrescu, Dan Monah, Ion Mareș și alții², incluzând obiecte din lut, cupru, piatră și aur.

Principalele obiecte de aur

Numărul acestora variază de la o zonă la altă, de la o epocă la alta, de la un obicei sau ritual la altul. Pentru cercetătorii din Balcani aceste obiecte sunt idoli, dat fiind numărul mare al acestor obiecte ce au caracteristici antropomorfe. Unii cercetătorii și în enciclopedii au definit zonele noastre ca idol region³. Unii le numesc figurine, alții jucării, lucrurile sunt arhicunoscute, nu este cazul să le dezbaterem aici.

Cea mai mare piesă de aur este idolul „en violon” de la Moigrad, descoperit în unul dintre cele mai mari tezaure de aur pentru Epoca Cuprului. Idolul cântărește peste 764,4 gr., iar un trident descoperit împreună cu acesta are 102 cm lungime și cântărește 200 gr.⁴. Piesele au fost realizate din aur de râu, oferind cele mai importante corelații și semnificații⁵. Tezaurul de la Moigrad, cu 381 de piese, conține și unele mai târzii, din perioada migrațiilor și unele moderne, dar nu mai mult de 10 piese. Sunt peste 370 de piese preistorice, ce sunt

* Universitatea Lucian Blaga Sibiu, mail: lazarovici.gheorghe.corneliu@gmail.com

** Institutul de Arheologie Iași, mail: magdamantu@yahoo.com.

¹ Ursulescu, Tencariu 2009: 92, Fig. 5.

² Dumitrescu H. 1961; Comșa 1974; Monah 1978-1979; Makkay 1989; FOL *et al.* 1989, Pl. 9/1, 15.1; Todorova 1992; Todorova, Vajsov 2001: 66-68, *Ringidole*; Mareș 2012: 228 ff.

³ Ebert 1924: sub vocem *Idol Region*; ****Idole 1972*; ****Idole 1985*; Lazarovici Gh. 2014: 243-271, no. 3; Lazarovici Gh., Lazarovici C.-M. 2014b.

⁴ Makkay 1989:68.

⁵ Cele mai complexe și bogate sunt, desigur, cele din necropolele de la Varna și Durankulak, iar astăzi se folosește termenul de *nisipurile de aur* pentru acele zone; Makkay 1989: 68-94.

legate de Epoca Cuprului. Față de descoperirile de la Varna sunt de circa 10 ori mai multe⁶, dar nici una nu este atât de monumentală ca idolul de la Moigrad. În urma cercetărilor noastre din Atelierul de bijuterii de la Cheile Turzii am constatat că multe din piesele rebutate erau realizate din foițe de aur și aveau unele simboluri comune cu cele de la Moigrad. La Moigrad plăcuțele din foițe de aur sunt asociate cu pandantivele zise *en violon*⁷.

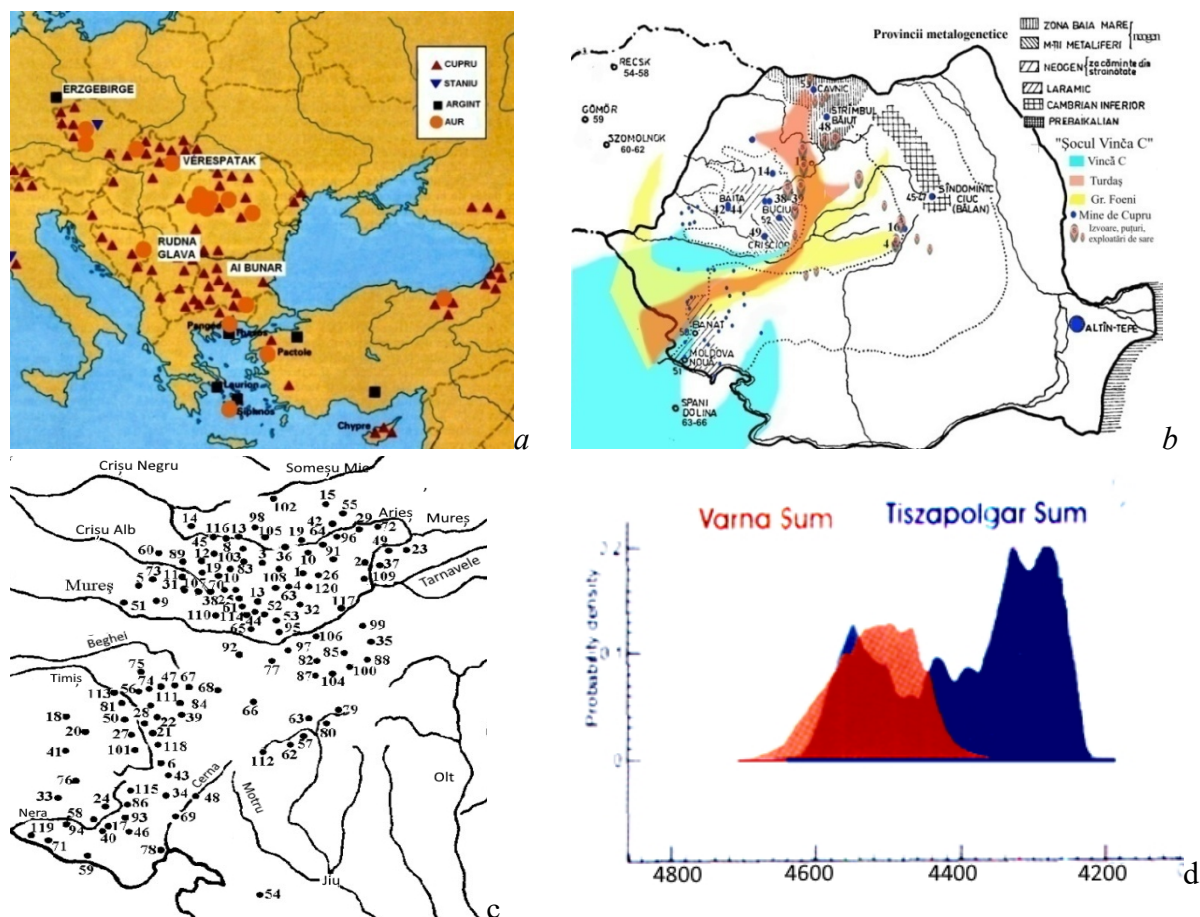


Fig. 1. a, Surse de cupru, staniu, argint și aur; b, migrații sud-vestice care au determinat geneza Epocii Cuprului (“șocul” Vinča C);

c, lista spălătoriilor și zăcămintelor de aur din Transilvania și Banat, apud Rusu 1977:191.

Fig. 3.1; d, cronologia comparativă pentru Varna și cultura Tiszapolgár, apud Diaconescu 2014: Fig. 9.

Desigur, piesele de aur nu au doar un rol decorativ, ci și unul simbolic, care subliniază prin aur: metalul strălucirii, nemuririi, rangul în această lume⁸ sau pe care îl duc în lumea tenebrelor prin obiectele din morminte și pozițiile de lider în această lume. Copierea lor în lut sau cupru, însumând un număr mai mic de exemplare, sugerează desigur și ranguri inferioare ai celor care le purtau. Mai târziu, în miturile sumeriene, regina Inanna, regină pe Pământ, când ajunge la porțile Infernului, unde domnea sora sa, Regina Infernului, este obligată să își lase însemnele regale și unele podoabe⁹. Bogățiile de la Varna și Moigrad ne arată că unii

⁶ Nikolov 2010: 490, 3000 piese de aur, însumând 6,5 kg; Todorova 2007.

⁷ Vezi mai jos la tezaurele de la Naxos, Peștera Zas; în atelierul din Cheile Turzii peste 85 de piese pierdute de meșteri sau rebutate: Palaghie *et al.* 2021; la Aravisos ș.a.

⁸ Makkay 1989: 102, Tiszaszölsős.

⁹ Krammer 1962: 221, 224, ca vamă la: poarta 3 colierul de lapislazuli; poarta 5 inelul de aur de pe mână; poarta 4 Pietrele - *n u n u z* la piept... și altele.

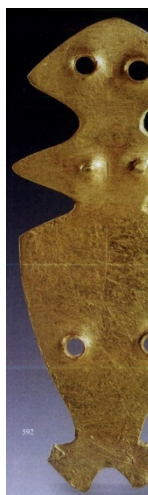
membri ai acestor comunități nu erau cu nimic mai prejos decât reginele din Orientul Apropiat. Exemplul de la Varna ne arată că nu doar unele elite erau bogate, ci și un număr mare de membri ai comunității respective. Cu privire la tezaurul de la Moigrad, cel mai mare tezaur din regiunile noastre, au fost lansate diferite ipoteze privind cui aparținea (elite militare, comunități), ca și unde putea fi păstrat (în sanctuare) ș.a.¹⁰.

Pandantivele din aur

Termenul de *en violon* nu se mai poate susține decât pentru unele piese, altele diferă, deși au multe puncte comune. Cele mai numeroase obiecte teaurizate sunt mărgelile și pandantivele, care au împodobit părți ale corpului (cap, gât, mâini ș.a.) sau elemente de îmbrăcăminte (căciuli, pieptare, brâuri ș.a.). Numeroși specialiști le-au analizat, au făcut tipologii, au precizat legături cronologice, dar mai ales culturale, când nu erau încă mijloace moderne de datare. Pandantivele din aur, prin calitatea de metal prețios erau destinate, cum am mai arătat, pentru prestigiu, unor elite cu statut privilegiate (social – religioase, politice)¹¹, fiind teaurizate și adesea însoțind personajele respective în morminte: de exemplu la Varna în M4 piesele de aur au o greutate de 1,125 kg și circa 2000 de artefacte sunt mărgelile¹². Un element comun la toate acestea pandantive sunt simbolurile umane, cap, ochi, gură, poate urechi, sâni, pântec. Majoritatea sugerează atributele feminine ale Marii Mame.

De-a lungul vremurilor pentru pandantivele sau idolii *en violon* au fost realizate unele tipologii, datorate unor cercetători precum H. Dumitrescu¹³, J. Makkay¹⁴, D. Monah¹⁵, I. Mareș¹⁶ și alții¹⁷.

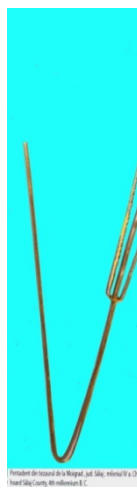
Cea mai mare parte a artefactelor merită numele de idoli, deoarece anumite indicii arată părți cu simbolism semnificativ ale corpului uman, mai ales feminin (fig. 2a, d) cum spuneam, dar sunt și unele cu atribute masculine legate de phallus (fig. 2.b; phallus-ul mic, fig. 15.n). Sunt și unele atribute ale semnului puterii masculine, cum este tridentul (fig. 2.c), simbol al zeului mărilor, Poseidon.



a



b



c



d

¹⁰ Makkay 1989: 102.

¹¹ Ivanov 1988; ****Macht, Herrschaft und Gold* 1988; SZENTMIKLOSI, DRAȘOVEAN 2004: 67-68; LEAHU 2009: 3-6.

¹² Hansen et al. 2019: WEB <https://journals.plos.org/plosone/article?id=10.1371/journal.pone.0214218>; Nikolov 2010:490.

¹³ Dumitrescu H. 1961.

¹⁴ Makkay 1989: 42ff.

¹⁵ Monah 1978-1979.

¹⁶ Mareș 2012:228 ff.

¹⁷ Comșa 1974; *Kárpát-medence* 2015; Monah 1978-1979.

Fig. 2. a-b, Idoli din Grecia, loc necunoscut (apud WEB Muzeul din Atena; Hansen 2007.2:Pl. 244.7); c, Moigrad, trident, prelucrare după ***Aurul și argintul 2014; d, Varna, apud Georgiev 1988: Abb. 16, 23.

În studiul de față am ordonat unele piese după criteriile tipologice anterioare, dar am analizat și unele detalii legate de simbolismul lor, cu privire la unele părți sau elemente ale corpului uman. Desigur, unele găuri au rol funcțional: acela de a fi prinse pe elemente de îmbrăcăminte (căciuli, diademe, pieptare ș.a.), dar în aceleși timp transmit și un simbol, cu atât mai mult cu cât aurul era socotit metal nepieritor.

Idolul de aur din Grecia (loc de descoperire necunoscut) are orificii pentru ochi și genunchi (fig. 2.a), alături de care mai amintim un idol de aur la Varna și alte situații de acolo (fig. 2.d)¹⁸, ce aduc argumente nu doar pentru interpretarea ca idoli a pandantivelor, dar și unde erau purtate (ochi, frunte, față, piept, brâu etc.). Tot din Grecia, două piese redau phalloi cu testicule (simbol al fertilității și mai târziu), din care unul în erecție (fig. 2.b), celălalt relaxat (fig.15.n sau reprezintă idoli cu sâni?). Deci piesele nu sunt doar simple obiecte de podoabă, ele sugerează pe lângă detaliile legate de funcționare sau de sistemele de prindere, atârănare și unele mesaje simbolice. Unele din pandantive au redat sau sugerat sâni, ochii, pântecul, ombilicul și altele.

Dar cele mai multe pandantivele sugerează un corp feminin, posibil simbolul Marii Mame, a cărei protecție este solicitată. Și alte piese sugerează personaje mitologice cu trăsături feminine: pandantivele antropomorfe din care unele au ochi, gură, brațe ca niște aripi planând și o ghiară sub sâni realizată în tehnica *au repoussé*¹⁹. Nu trebuie să ne mirăm, căci în tezaurul de la Moigrad sunt cca. 29 de ghiare modelate din foiță subțire, unele fiind copii modelate după ghiare de păsări răpitoare.

Două pandantive din tezaurul de la Moigrad sugerează vulturi. La primul pandantiv, sâni în relief sunt marcați de trei șiraguri de linii fine incizate, dispuse în cercuri concentrice ce-i înconjoară, ochii sunt redați prin două perforații incomplete sub care tot în tehnica *au repoussé* este redată o umflătură/gușă; piesa are brațele modelate ca aripi de vultur²⁰. Al doilea pandantiv, tot cu sâni, cu un cap alungit, are de asemenea o gușă și cap rombic stilizat, gușa fiind specifică la unele specii de vultur²¹. Aceleași simboluri și forme ca la primul pandantiv descris mai sus de la Moigrad le avem în alte tezaure, ca cel de la Ercsi²².

După dimensiunile lor, unele piese erau alipite pe pieptare sau costume de gală ale unui personaj feminin (posibil preoteasă, prințesă), oricum un personaj important. Ele simbolizează rangul, puterea posesorilor acestor tezaure; unele tezaure se presupune că au fost adunate în timp de unele familii, iar unii autori consideră că rangurile acestor familii pot fi ereditare. Pe de altă parte, nu este exclus ca tezaurul de la Moigrad să aparțină familiei care avea un meșter aurar, poate chiar unui membru al acelei familii, deoarece numeroasele piese de același tip sugerează existența unor meșteri. De altfel miturile de mai târziu din Grecia homerică, vorbesc de zei metalurgi precum celebrul Hephaistos, zeu al metalurgiei^{23,24}.

Catalogul pieselor

Ne-am propus să facem o nouă clasificare tipologică, pornind de la lucrările anterioare, dar le-am clasificat după formă și anumite detalii, clasificare care are în vedere mai multe criterii. Dar am introdus și variante noi, ordonându-le, ținând cont parțial de funcționalitate, dar și de alte criterii pe care le specificăm la fiecare caz în parte.

¹⁸ ****Macht, Herrschaft and Gold* 1988: coperta 4.

¹⁹ Makkay 1989: Pl. 11.1; o formă similară la Erci, Makkay 1989: Pl. 12.1-2.

²⁰ Makkay 1989: Pl. 11.1.

²¹ Makkay 1989: Pl.10.2.

²² Makkay 1989: Pl. 12.1-2.

²³ Prima mențiune: Campen 2004: 27 ff.

²⁴ Szentmiklosi, Drașovean 2004:68, Fig. 55.

Din discurile de aur de grosimi diferite, aproximativ rotunde, meșterii puteau confecționa alte diferite tipuri de piese din aur, dar puteau fi folosite și ca unitate de schimb (fig. 3). Cunoaștem asemenea piese de la Pietrele (fig. 3.b²⁵). În aceeași grupă ar intra patru piese mici rotunde din tablă de aur din estul Germaniei, de la Leizig-Zwenkau (fig. 3.c-d)²⁶. Mormântul în care au fost descoperite a fost inițial apreciat ca Neolitic târziu, iar ulterior a fost datat în Epoca Bonzului, cultura Glockenbecher²⁷.

Tipul A discurile

Printre piesele cele mai timpurii ar fi patru discuri poliedrice din aur de la Zwenkau, descoperite într-un mormânt atribuit culturii Glockenbecher.

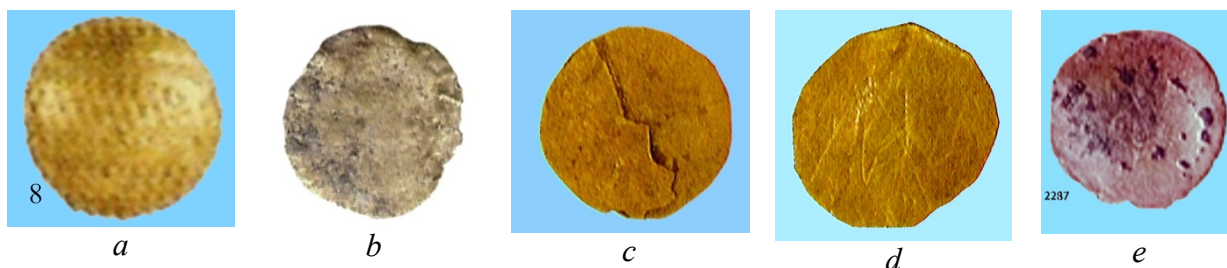


Fig. 3. Discuri din aur: a. Varna²⁸; b. Pietrele, cultura Gumelnița²⁹; c-d, Zwenkau-Leipzig, mormânt Glochenbecher; e, Brad.

Deși foarte mici, de doar 4 mm, se pot observa pe ele urme de tăiere (poliedric, fig. 3.d), dar și de la lipirea pepitelor de aur prin batere³⁰ (fig. 3.b). La dimensiunile de 4 mm observăm priceperea meșterilor. Legături cu zonele noastre sunt doar prin tehnicile de tăiere și lipire prin batere³¹. Mai sunt o serie de exemplare similare din cupru la Brad³².

Tipul A1

Pandantive cu disc rotund, cu ochi și gura marcată în relief sau o ușoară apăsare, cu sau fără puncte în tehnica *au repoussé*, care marchează uneori marginea, apar în descoperirile de la Brad (fig. 3.e)³³. Sunt analogii în exemplarele din lut de la Târpești (fig. 4.c³⁴) și Cucuteni-Cețuia (fig. 4.g), din cupru la Hăbășești (fig. 4.d2358³⁵) și la Cărbuna (fig. 4.e³⁶), unde este imitată tehnica *au repoussé*, dar artefactele respective au ochi și gură, ca și la alte variante.

Credem că acestea imitau podoabele (tipul A3) pe care le purtau elitele (social-religioase, fig. 4.b). La Sha'ar Hagolan divinitatea are un decor din scoici, dar și baston/sceptru, ca semn al puterii și capul țuguat (fig. 20.b). Piesa de la Hăbășești (fig. 20.a) poartă respectivele pandantive prinse probabil pe un pieptar de piele³⁷. În plastica culturii

²⁵ Hansen 2007.2: 345, Abb. 16.

²⁶ Campen 2004: 27ff, la Zwenkau Leipzig.

²⁷ Inf. amabile Harald Stäuble 2022: reluate de Mecking 2009/2010, tab. 1 cu analize.

²⁸ ****Macht, Herrschaft and Gold* 1988: mormintele M1, M 36, M 41, M43; Todorova 2007.

²⁹ Hansen 2007.2: 345, Abb. 16.

³⁰ Observații macroscopice în Cheile Turzii la plăcuțele de aur: ****Monografia Cheile Turzii 2020* și bibliografia. La dimensiunile de 4 mm observăm priceperea și migala meșterilor.

³¹ Makkay 1989: 61, Pl. 11.2; Despre batere: Iliada: Szentmiklosi, Drașovean 2004:47, Fig. 27, Atelierul din Peștera Ungurească: Lazarovici Gh. et al. 2015: Fig. 39a, d, e-f ș.a.

³² Ursachi WWW.cimesc.ro, disc de cupru, fig. 13.1-3, 30; Mareș 2012: no. 83.2287.

³³ Ursachi 1992; Mareș 2012:259, Pl. 84, Cat. 2358; Dergachev, Parnov 2022:56-57, Fig. 40.14-15.

³⁴ Marinescu-Bîlcu 1981: Pl. 198, Fig. 17-19, în special 17.

³⁵ Monah 1978-1979.

³⁶ Monah 1978-1979: Fig. 3.1-3, 5-8; Lazarovici C.-M. et al. 2009: 18, Cat. 4.

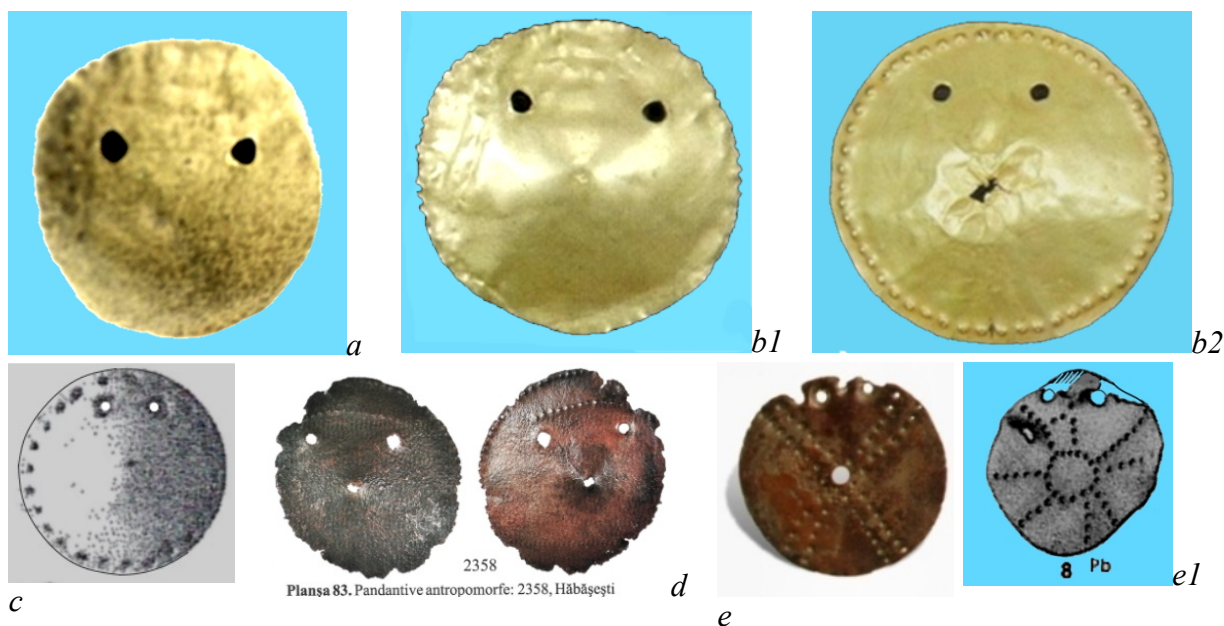
³⁷ Ca cele fărâșești din sec. XIX-XX din România cu închidere pe o laterală, piesele pe partea opusă, aici stânga.

Cucuteni sunt și alți idoli feminini cu un decor similar, amplasat uneori pe abdomen, pe brâul de deasupra șoldurilor³⁸ (fig. 20.c-d) sau ca podoabe pentru păr, ca la Trușești și Cucuteni-Cetățuia³⁹.

La pandantivele cu disc rotund, cele două orificii marcau ochii, dacă ele erau atârinate, cu sau fără colier, gura este o mică albiere (fig. 4.a-b), iar la altele, o perforație (fig. 4.d-f). Marea varietate a acestui tip de piese din lut, care imită tipuri de aur sau cupru, arată că piesele de acest gen erau cunoscute, iar cei care le imitau nu redau cu stângăcie ceea ce era din aur și cupru.

Cu siguranță că elitele social-religioase aveau piese de aur din care s-au inspirat cei care le copiau în lut, redând ochii, tehnica *au repoussé*, curbura corpului și/sau a capului care sugera gura, ce era uneori marcată (ca la fig. 4.g). Piesa de la Cărbuna (fig. 4.e) are analogii într-o piesă de plumb de la Ikiztepe (fig. 4.e1) din Anatolia.

Diferențele în timp nu sunt mari, deoarece între Precucuteni II-III – Cucuteni A1-A2 sunt între 300 și 100 de ani comuni, după datele C14 (fig. 7, marcajele noastre maro și albastru închis)⁴⁰. Pentru mai multe exactitate ar trebui urmărite seriile culturale și cronologice pe complexe în care sunt elemente comune. Acestea au fost demonstrate de noi pentru Trușești⁴¹, dar sunt și la Târpești⁴².



³⁸ Costești-Cier, ENEA et al. 2020: Fig. 4.

³⁹ Monah 2012: Fig. 82/6, 83/1.

⁴⁰ Lazarovici C.-M. 2010: Fig. 2; Diaconescu 2014.

⁴¹ Lazarovici Gh., Lazarovici C.-M. 2011:30; 2016; 2021.

⁴² Vezi complexe L1, L11, L5, L19 și altele pentru relațiile Ariușd - Bodești-Frumușica, L5, L9, L11, Cucuteni A1-A2.

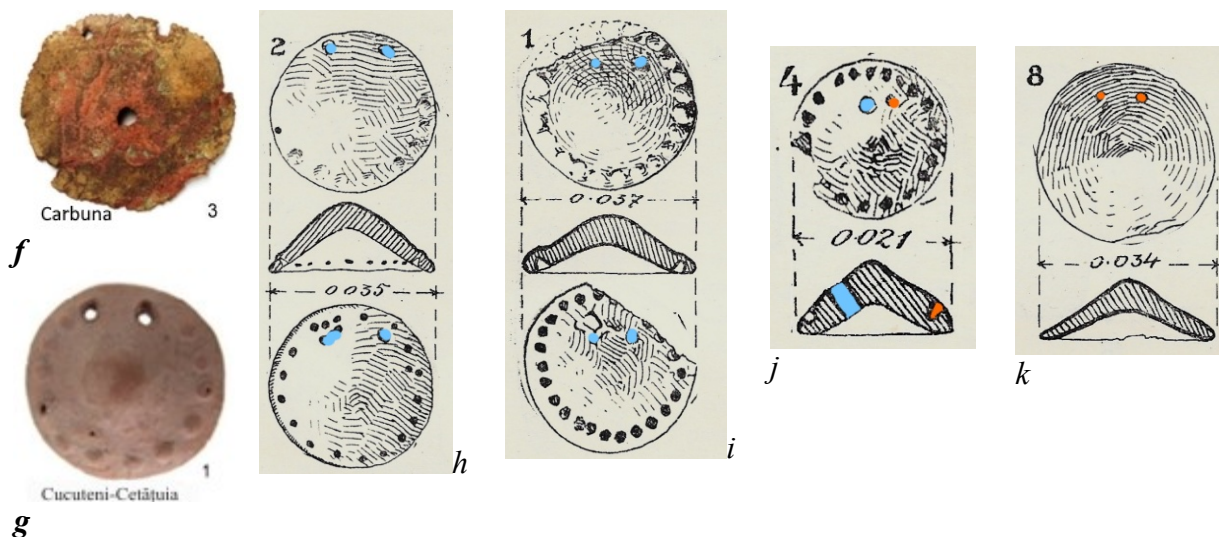


Fig. 4. a-b, Tip A1, Brad, apud Ursachi 1991; b1-b2, aur, Brad și imitații în lut ars; c, Târpești, apud Marinescu-Bîlcu 1981; g, Cucuteni-Cetățuia, apud Petrescu-Dîmbovița, Văleanu 2004: Fig. 224.18; d, h-j, k, Hăbășești, apud Dumitrescu Vl. et alii 1954:461, Fig. 45.1-2, 4, 8; cupru: e, f, Cărbuna; e1, Ikiztepe, din plumb, apud Zimmermann 2007: Fig. 3.3.

Tipul A2 (fig. 5)

Piesele din acest tip au o formă discoidală, cu trei proeminente care ar putea marca o față umană (fig. 4.b1-b2, 6; fig. 5.a-b: ochii și gura) sau capul și sânii (fig. 5.c-d). Acestea (fig. 5) sunt de dimensiuni mai mari și mai grele, ele având câte două perforații simetrice. Toate au pe margini două-trei șiruri de punctulețe realizate în tehnica *au repoussé*.

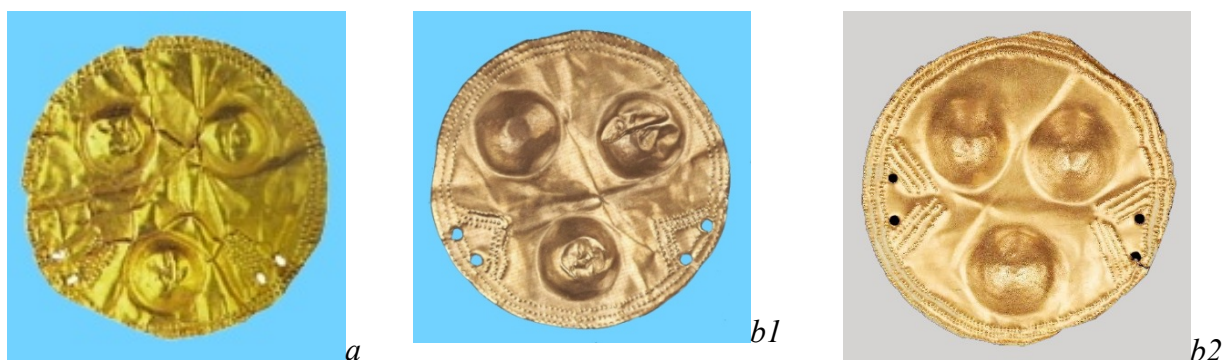


Fig. 5. Tipul A2: a, Necunoscut, apud Raczký 1999: Kat. 1; b1-b2, necunoscut, tip Csáford, apud Raczký 1999: Kat. 2; 2015: Pl. II.221; c, Necunoscut, apud Raczký 1999: Kat. 7⁴³; d1-d2, Tenja, Croația⁴⁴; e, Stollhof⁴⁵; f, Stollhof, passim; g, Kotouč, lângă Štramberk, apud Hansen 2013:Fig. 19.

⁴³ Loc de descoperire necunoscut: vezi RACZKY 1999: Kat. 7 și bibl.

⁴⁴ Tenja - Orlovinja/Tenye - Orlovinyák-pusztá, Croația: vezi RACZKY 1999: Abb. 11, Kat. 4 și bibl.

⁴⁵ ANGELI 1967; apud https://de.wikipedia.org/wiki/Depotfund_von_Stollhof#/media/Datei:Stollhof_Hoard_02.JPG, accesat 3.03.2022.

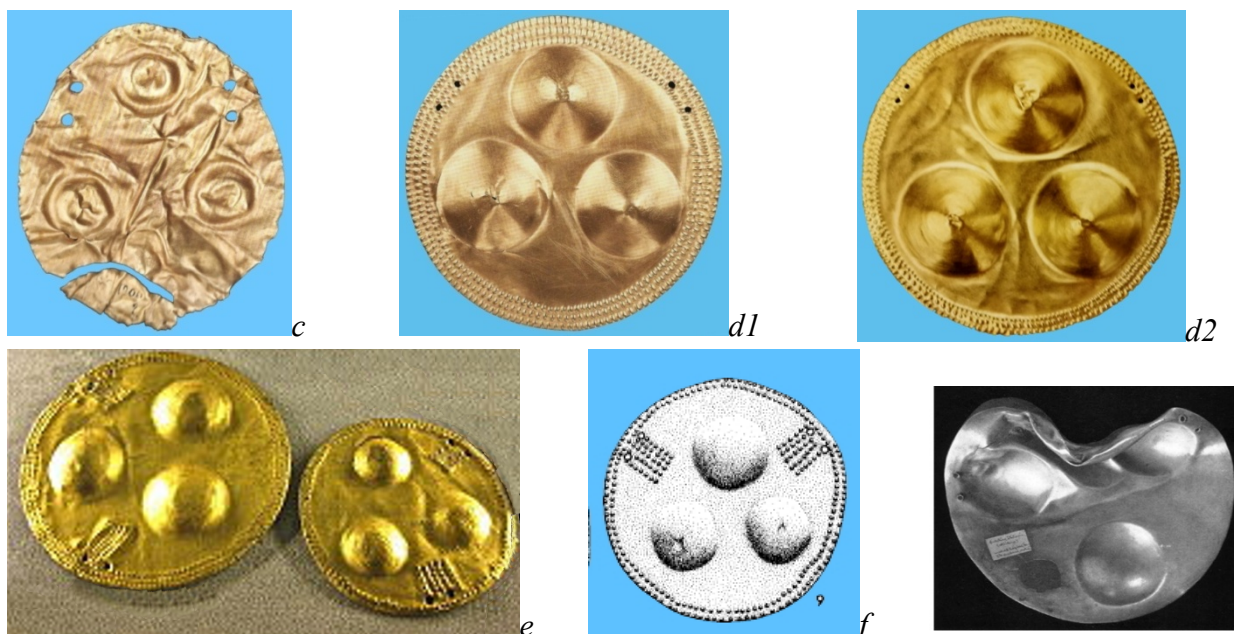


Fig. 19 Gold disc from Kotouč near Štramberk (after Jisl 1967).

g

Unele au trei-patru șiruri de punctulețe sub perforații (Necunoscut: fig. 5.a⁴⁶), altele punctulețe în formă de V dublat (tip Csáford: fig. 5.b1-b2)⁴⁷. În funcție de poziția punctelor, dacă erau atârinate la gât cu sau fără coliere, proeminențele puteau sugera ochii și gura (fig. 5.a, b1), iar dacă erau prinse pe părți ale îmbrăcăminții simbolizau sânii sau pântecul (fig. 5.c-d). Alte două piese apropiate ca formă și decor, tot din aur, sunt din tezaurul de la Stollhof, Winer Neustadt, cultura Ludanice B - Bodrogkeresztúr B, similare cu cele din Ungaria, ca formă și decor (fig. 5.a), dar și cu cel din Slovacia, de tip Stollhof⁴⁸ (fig. 5e).

Mai există posibilitatea ca dacă personajul care poartă medalionul când invocă divinitatea, aceasta vede de sus simbolurile invers. Avem o astfel de situație la **vasul lumină sau candela** de la Zorlențul Mare, cu rol de altar de jertfă prin ardere, când pe două din părți imaginile sunt răsturnate, una din ele fiind adresată divinității, care vedea de sus casa de acolo, micul sanctuar casnic⁴⁹.

Greutatea mare a necesitat la acest tip de piese două puncte pentru a fi fixate sau atârinate la gât, care în acest caz ar sugera capul și sânii⁵⁰. Piesele din Ungaria sunt datate între 4000-3700 BC⁵¹. Piese similare sunt la Varna, în M36⁵². Toate aceste caracteristici credem că sunt legate de costumul feminin de gală (la preoteasă sau prințesă). Ele ne duc cu gândul la miturile *Lânii de aur* sau *Amazoanelor* din mitologia greacă. Nu putem uita nici obiceiul spălătorilor de aur din Apuseni, care foloseau pieile de oaie la captarea pepitelor sau prafului de aur.

⁴⁶ *Kárpát-medence* 2015:94. II.22.

⁴⁷ *Kárpát-medence* 2015:92-93.

⁴⁸ Kovárník 2020.

⁴⁹ Lazarovici Gh., Lazarovici C.-M. 2014a: 206, 216, fig. 53.

⁵⁰ *Kárpát-medence* 2015:92-93, greutatea fiind între 23 și 81 gr. de la foite la plăcuțe.

⁵¹ *Kárpát-medence* 2015:92-93.

⁵² Todorova 2007: Varna, mormântul M36.

Tipul A3 (fig. 6)

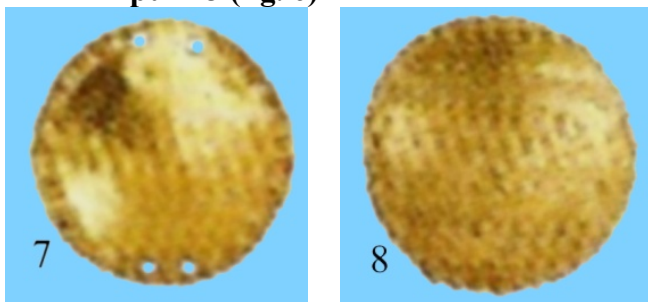


Fig. 6. Tipul A3: 7-8, Varna, din diferite complexe.

Acest tip are două variante cu găuri de prindere sau fără găuri (lipite sau aplicate: fig. 6.7-8), provenind de la Varna (M3 și M36)⁵³. Uneori bulbucarea este puternică, amintind de tipul A1. Forma este discoidală, plată sau bombată, care sugerează pântecul: apare mai ales în număr mare la Varna în zeci de exemplare și morminte⁵⁴; uneori pe cenotafurile cu mască aceste piese acoperă sau sugerează ochii, dar apar și pe alte părți ale corpului, pe haine.

Mai interesante sunt descoperirile din două cenotafuri cu mască de la Varna, din M2 și M3⁵⁵, unde piese de aur de pe frunte amintesc de tipul „T” al lui Makkay, plăcuțe cu perforații cu mărgelile sugerând mustața, cercei în urechi ș.a.

De cele mai multe ori ele joacă rol de podoabă. Unele din ele mai mici, cu pântec bulbuc, tot podoabe, apar uneori pe idoli, ca pe cel din fig. 2.d, sugerând obraji sau ombilicul. Desigur, în alte locuri pot avea alte semnificații, dar ele vin să sublinieze anumite obiceiuri de înfrumusețare ale personajelor din acele vremuri.

Tipul A4 (fig. 8)

Tipul evoluează spre cele ovale după unii⁵⁶, marcând creștetul capului, capul, uneori ochii. Din acest tip sunt șase piese de aur de la Hencida⁵⁷, la care se adaugă un exemplar de la Iziktepe dintr-un mormânt⁵⁸.

Principalele elemente ale acestui grup se întâlnesc între Precucuteni II și Bodrogkeresztúr. În prima parte a acestei perioade sunt descoperirile Precucuteni III, contemporane cu Tiszapolgár A și parte din Tiszapolgár B, după datele C14 (fig. 7).

⁵³ ****Macht, Herrschaft und Gold* 1988:50; Slavchev 2010:200; 2010a.

⁵⁴ Todorova 2007.

⁵⁵ ****Macht, Herrschaft und Gold* 1988:56-57, coperta 4, Abb. 26-27; Rusev, Boyadzhiev 2010: Fig. 116.a-b.

⁵⁶ Lazarovici C.-M. et al. 2009: Cat. 4; Mareș 2012: sub vocem, pandantive ovale; ș.a.

⁵⁷ *Kárpát-medence 2015*: Pl. II.214/1, 3, 6, 11, 13 +1 fără număr; Csedreki, DANÍ 2011: analize aur.

⁵⁸ Lichter 2008:195, Abb. 3, mormântul M 246.

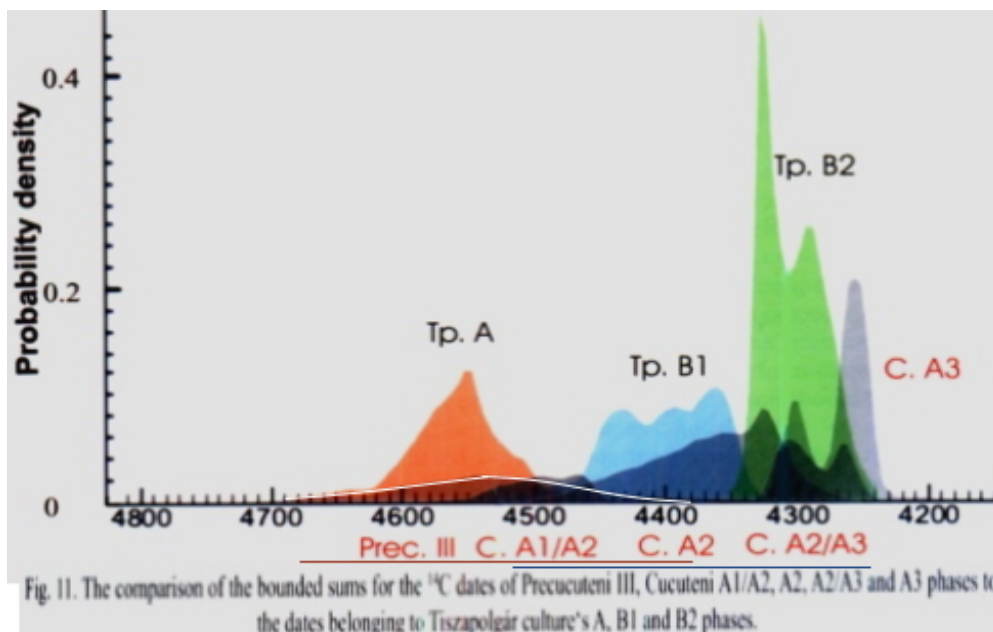


Fig. 7. Date C14 pentru culturi ale Epocii Cuprului (prelucrare după Diaconescu 2014).

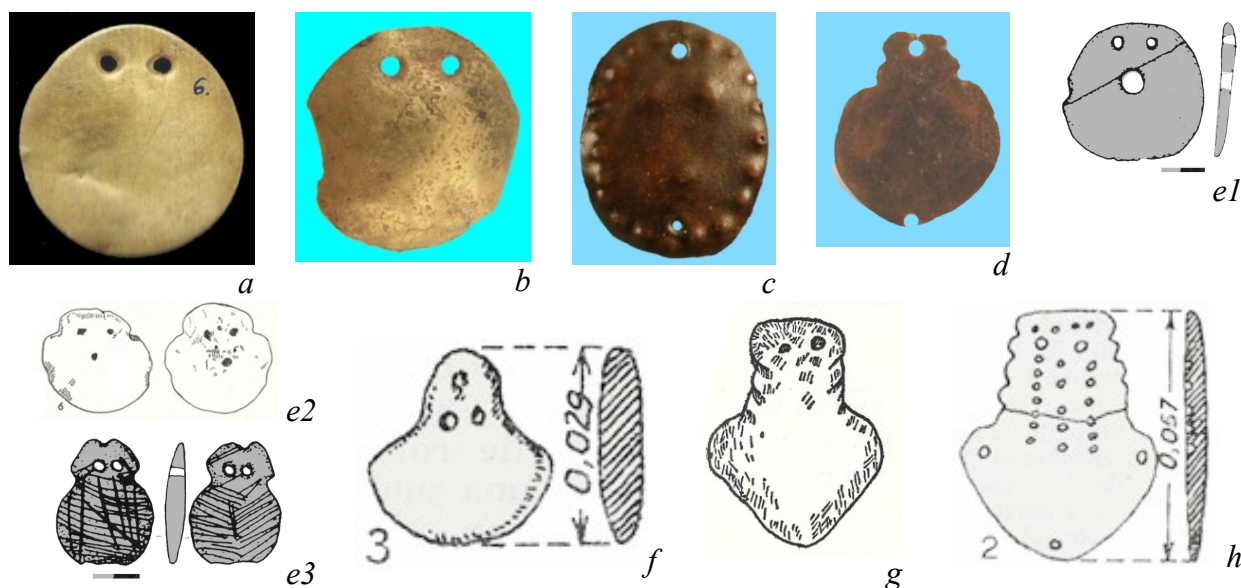


Fig. 8. Tipul A4: a, Hencida +5 exemplare; b, Sultana; c-d, Cărbuna; e, Oradea-Salca, apud Monah 1977-1978, apud Ignat Sava; e1, e3, apud Luca 1999:128, Fig. 34.2-3; f-g, Făcuți, apud Monah 1977-1978; h, Hăbășești, apud Dumitrescu Vl. et al. 1954: Fig. 36.2.

Pe noi ne interează o grupă care are legături cu tezaurul/depozitul de la Cărbuna, din Precucuteni III/Cucuteni A⁵⁹, unde apar o serie de variante de idoli de cupru (fig. 8.c-d), unii folosiți ca aplici, care se dezvoltă în mai multe variante de lut.

Multe din acestea au una sau două găuri pentru prindere; unele au decor în tehnica *au repoussé*, ca la piesele de cupru și aur, dar care dezvoltă o mare varietate de forme în lut și

⁵⁹ Cărbuna: Dergačev 1998; 2002:11, Pl. 1-8; Lazarovici C.-M. et al. 2009: Cat. 4.

mai rar piatră, în fazele vechi ale culturii Cucuteni⁶⁰, dar și probabil în Herpály la Oradea-Salca, unde sunt două piese de lut (fig. 8.e)⁶¹.

O serie de piese apropiate ca formă, din cupru, dar cu unul, două orificii, de prins pe îmbrăcăminte provine de la Cărbuna, la care două proeminente ar marca ochii sau gura (fig. 8.c) sau poate sânii și pântecul; altă piesă, tot din aramă are capul alungit (fig. 8.d)⁶². Depozitul de la Cărbuna este atribuit etapei Precucuteni III/Cucuteni A.

Cultura Precucuteni ridică o serie de întrebări privind cronologia relativă și absolută. Din punct de vedere al cronologiei relative, încă din faza Precucuteni II sunt contacte și împrumuturi reciproce Precucuteni-Cucuteni. Doar că pasta Precucuteni este diferită de cea a culturii Cucuteni, iar în zonele de centru și est ale Moldovei cele două conviețuiesc⁶³, așa cum o demonstrează materialele de la Trușești⁶⁴, Târpești⁶⁵, Scânteia, Ruginoasa⁶⁶, Dobrovăț⁶⁷ și probabil din alte așezări. Doar că mulți colegi, la prelucrarea ceramicii, nu fac dicționare de pastă, nici cataloage de motive și nu fac serii culturale pe complexe arheologice.

După mulți din colegii stațiunile ar trebui să își înceteze deodată și brusc evoluția ca să treacă la "ordin" la noua civilizație. Pentru ei nu sunt stațiuni în proces de involuție, ce își încheie evoluția în alt timp, deși datele C14 indică conviețuiri de la 100 la 300 de ani. În unele complexe se observă pasta și decorul ambelor culturi, dar nu pe același vas. Acești colegi sunt adepții evoluției locale a culturii Cucuteni. O asemenea conviețuire între două culturi se petrece între Starčevo-Criș și Vinča⁶⁸, dar și între altele (Iclod-Petrești). Noi am demonstrat conviețuirea celor două culturi, Precucuteni și Cucuteni în Transilvania și la Trușești.

Tipul B (fig. 9)

Tipul de pandantiv de aur de la Hatvan-Újtelep se dezvoltă din cele ovale, capul începe să se detașeze, iar patru orificii permit fixarea sau atârănarea lui; sunt marcați sânii și ombilicul.

Copiile din lut la Drăgușeni și Cucuteni-Cetățuia, cu capul mai bine sau mai slab redat, au pe corp proeminente realizate în tehnica *au repoussé*. La cap au unul sau două găuri de fixare, sugerând ochii sau gura prin puncte (fig. 9.b-d). Alte copii realizate din lut, descoperite la Scânteia, cu una sau două perforații în zona capului (fig. 9.g-h), nu prezintă un alt decor. Pe piesa din aur de la Vitănești se pot observa urme de lipire la rece prin ciocănire (fig. 9.f)⁶⁹.

⁶⁰ Numiți adesea idoli troieni.

⁶¹ Monah 1978-1979: Fig. 2.6, apud Ignat Sava 1976:13, Fig. 1a-b; Luca 1999:128, Fig. 34/2-3, *en violon*.

⁶² Monah 1978-1979: apud Sergheev; MAREȘ 2012.

⁶³ Lazarovici Gh., Lazarovici C.-M. 2014: tabelele cu legături; 2016 și tabelele.

⁶⁴ Lazarovici Gh., Lazarovici C.-M. 2014; 2016.

⁶⁵ Compară incizii și pictura la Marinescu-Bîlcu 1981: în complexele L1, L9, L10, L11; posibil și altele.

⁶⁶ Lazarovici C.-M., Lazarovici Gh. 2012: Fig. VIIB.206-220, Precucuteni III.

⁶⁷ Lazarovici C.-M. *et al.* 2020: Fig. 23.

⁶⁸ Lazarovici Gh. 1977: Pl. LI; Lazarovici Gh., NICA 1991; Lazarovici Gh. 1993.

⁶⁹ Andreescu *et al.* 2009; pentru tehnologia de lipire prin batele vezi: Lazarovici Gh. *et al.* 2015:325 ff, Fig. 39.a, d, e-f.

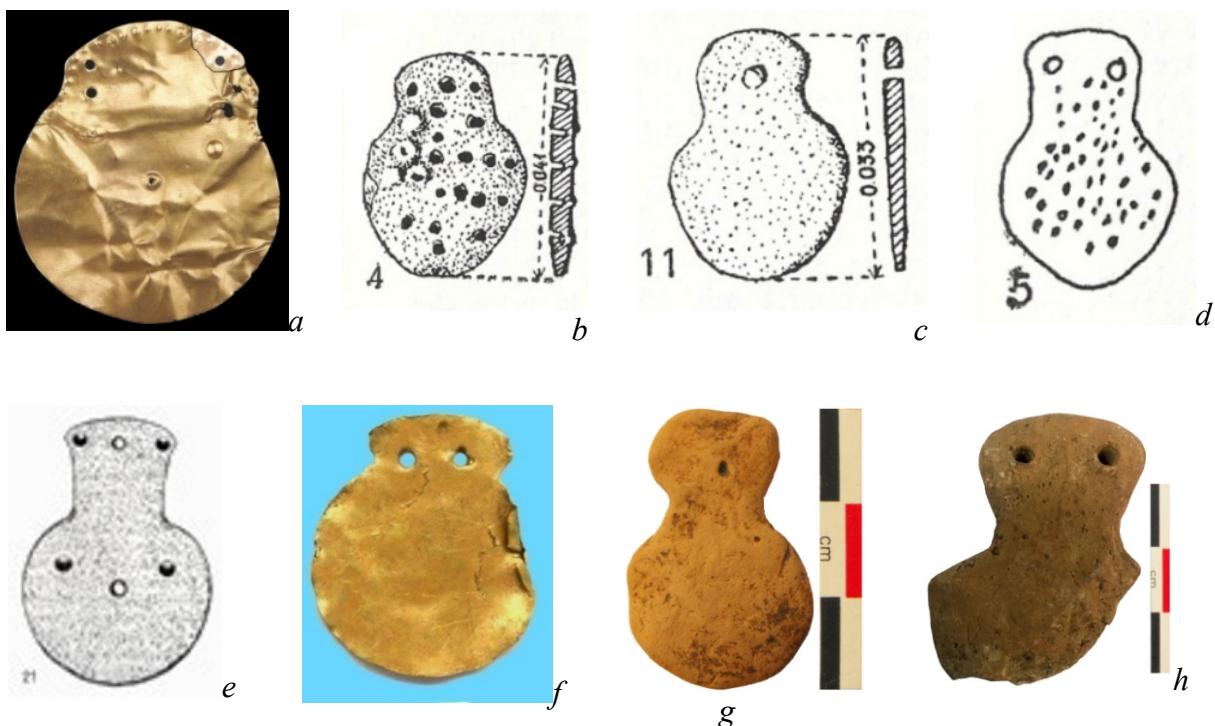


Fig. 9. Tipul B: a, Hatvan-Újtelep, apud Kárpát-medence 2015: Fig. II.214; b-c, Drăgușeni, apud Monah 1978-1979: Fig. 2.4, 11; d, Cucuteni-Cetățuia, apud Monah 1978-1979: Fig. 2.5; e, Elithya, Grecia-Necunoscut, apud Spiros Marinatos, passim; f, Vitănești-Măgurice, apud Andreescu et al. 2009; g, h, Scânteia, inedit (g, Suprafața III/2001; h, Gr. 35).

Tipul C (fig. 10-11)

Subvarianta C1. Din aceasta serie fac parte pandantive cu corpul bombat, cu ochi, cu o evoluție a creștetului de la drept (Vărăști, fig. 10.a) la conic, mai înalt (Varna, mormintele M26, M36: fig. 10.b-c)⁷⁰ sau scund (Hotnica, fig. 11.c)⁷¹. Acestea formează mai multe variante. O copie din lut a acestei subvariante provine de la Hăbășești, având același gen de cap (fig. 10.d). Trebuie să remarcăm la acesta din urmă o serie de decoruri pe față, care ne amintesc de tentaculele unei caracatițe, iar pe dos are o serie de triunghiuri hașurate (fig. 10.d).

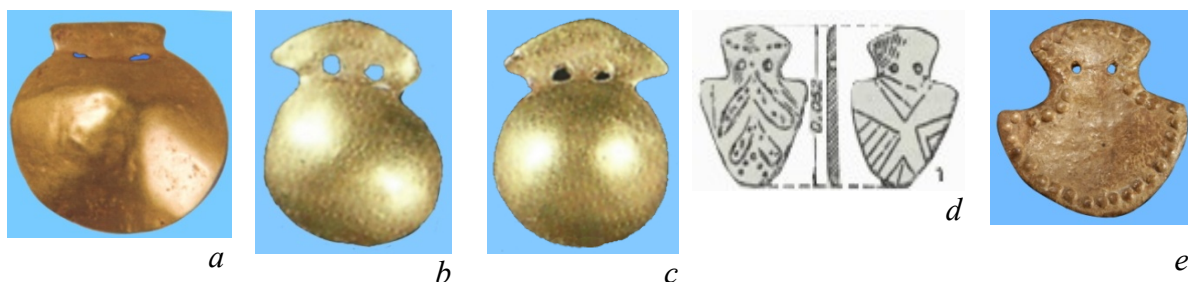


Fig. 10. Subvarianta C1: a, Vărăști, apud ***Aurul și argintul 2014: 52, M100; b-c, Varna; d, Hăbășești, apud Monah 1978-1979: Fig. 1; e, Trușești (foto Gh. Lazarovici).

Alte exemplare au corp discoidal, la unele creștetul pare a fi sugerat (fig. 11.b-c) pentru a recunoaște în găurele ochii (fig. 11.b-d). Uneori au trei găurele, cea din mijloc fiind pentru prins sau atârnat (fig. 11.a).

⁷⁰ ****Macht Herrschaft und Gold* 1988:275, Abb. 218, mormintele M26; M36, patru piese.

⁷¹ ****Zlatnoto Peto* 2011: copertile 1, 4.

Subvarianta C2 face trecerea spre alte tipuri care au pântecul perforat și din a căror evoluție prin mărirea găurii se ajunge la varianta de pandantive inelare. Aceasta evoluează de la disc rotund cu doi ochi (uneori cu gaură de prindere, fixare) spre creștet ușor țuguiat.

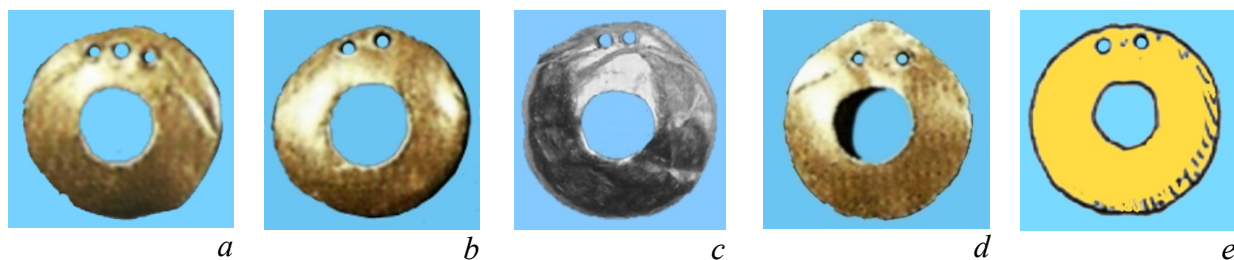


Fig. 11. Subvarianta C2: a-d, Hotnica (apud Dumitrescu H. 1961: Fig. 6.3-4, 5; Monah 1978-1979: Fig. 4.7; ***Macht, Herrschaft and Gold 1988:121, Abb. 4-8); c, apud ***Zlatnoto Peto 2011, coperta 1, 4; e, Vidra, apud Dumitrescu H. 1961: Fig. 6.2.

Subvarianta C3 (fig. 12)

În această subvariantă sunt doar piese de atârnat (coliere, cercei, inele de buclă) sau de fixat pe haine. Din aceste motive au un singur orificiu, iar capul variază ca formă: de la dreptunghiular, la creștet semicircular. De altfel la multe din variante se observă această evoluție. Diferențe sunt la găuri și la cap. Nu au atribute umane (sâni, ochi), dar au forme diferite ale capului de fixare. Ar fi doar pendanți. Unele din ele pot fi clasificate ca inelare (fig. 12.c-d, f). Un exemplar de la Ikiztepe are doi ochi (fig. 12.i⁷²), ca și cel din ceramică de la Drama (fig. 12.j). Cu aceleași caracteristici sunt imitații din ceramică (fig. 12.f-g cu motive solare) sau argint, cu forme umane, unic fiind cel de la Büyük Güllücek (fig. 12.k cap, pântec, brațe).

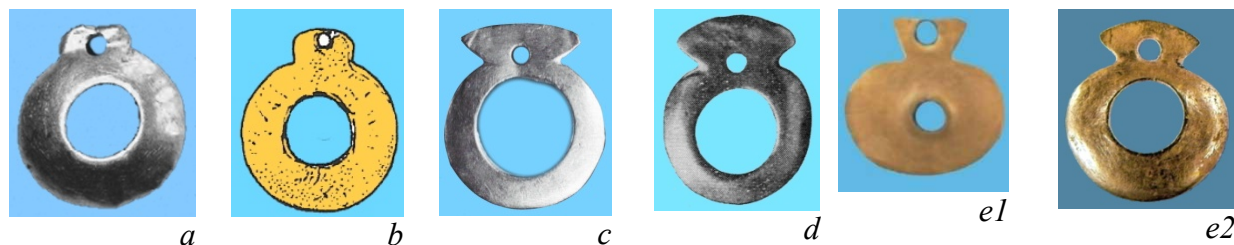
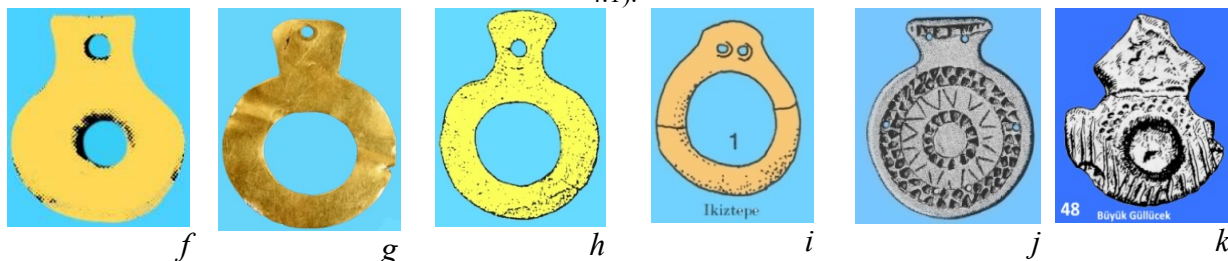


Fig. 12. Subvarianta C3: a, Hotnica, apud ***Zlatnoto Peto 2011: coperta 1, 4; b, Grecia, Necunoscut, apud Hansen 2007.2: Abb. 244.8); c, Varna, apud ***Macht Herrschaft und Gold 1988:204, M48, Kat. 128-129, Abb.15.1-2, detaliu idolii troieni M48, 2 piese; d, Gumelnița, apud Dumitrescu H. 1961:79, Fig. 7; e1-e2, Durankulak (apud www.Archaeologia.com; Todorova 2007; Hansen 2016: Abb. 6; WWW.Bulgaria.com); f, Alepotrypa, apud <http://www.ime.gr/chronos/01/en/nl/economy/metalfr.html>; g, Ptolemaida, apud <https://journalofantiques.com/misc/kens-korner-hiker-finds-returns-prehistoric-pendant/>; h, Salamis, apud Hansen 2007.2: Abb. 255.5; i, Ikiztepe, apud Dumitrescu H. 1961; j, Drama, apud ***Macht Herrschaft and Gold 1988:260, Abb. 208, Flach Idol; k, Büyük Güllücek (apud Dumitrescu H. 1961: Fig. 6; Monah 1978-1979: Fig. 4.1).



⁷² Makkay 1989: Fig. 2.1; Zimmermann 2007: 28, Fig. 3.1.

Tipul D (Fig. 13)

Subvarianta D1. Piesele din această subvariantă sunt reprezentate de discuri perforate cu cap și ochi, fără alte atribute umane. Găurile servesc la prindere sau atârnare (inel de buclă). Cele mai multe au capul trapezoidal (fig. 13.a-b, f) sau semicircular, cu ochii redați sub formă de perforații, cu rol de prindere sau atârnare (fig. 13.c-d, e, g) sau dreptunghiular (fig. 13.j,k).

Trebuie să remarcăm că piesa cea mai importantă și semnificativă din această subvariantă este după dimensiuni idolul de la Moigrad (fig. 13.g). Acesta reprezintă un idol feminin cu sânii în relief și orificiu la pântec ca de altfel toată seria D. La el s-au referit numeroși specialiști, fiind atribuit culturii Bodrogkeresztúr⁷³. După dimensiuni este cea mai mare piesă din aceasta serie. După atributele sale feminine credem că făcea parte din costumul de gală al unei principese/preotese, opinie exprimată și de J. Makkay la multe alte piese.

De altfel și celelalte piese din serie au marcat sânii cu mari proeminențe conice (fig. 13. h-j), iar la piesa de la Progar (fig. 13.i) sunt redați și ochii și gura, ca la piesele de sus (fig. 5). Exemplarele de la Vitănești, Târgu Mureș⁷⁴ și din Grecia (fig. 13.j, k) au capul dreptunghiular, sânii sunt marcați, dar sunt redați foarte mici comparativ cu altele. Exemplarele din fig. 13.m-r nu au sânii marcați.

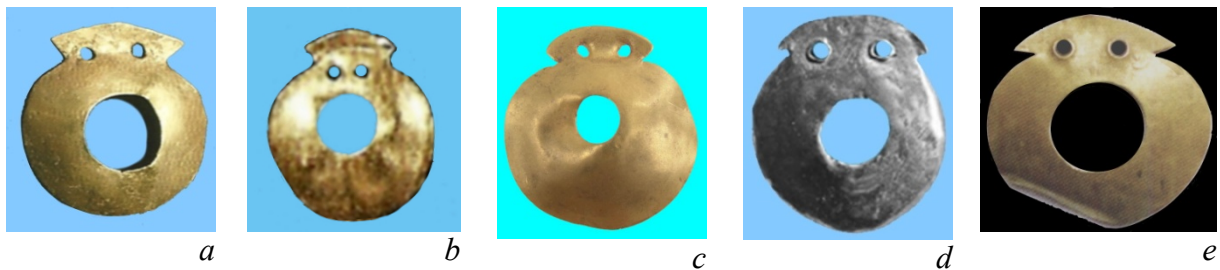
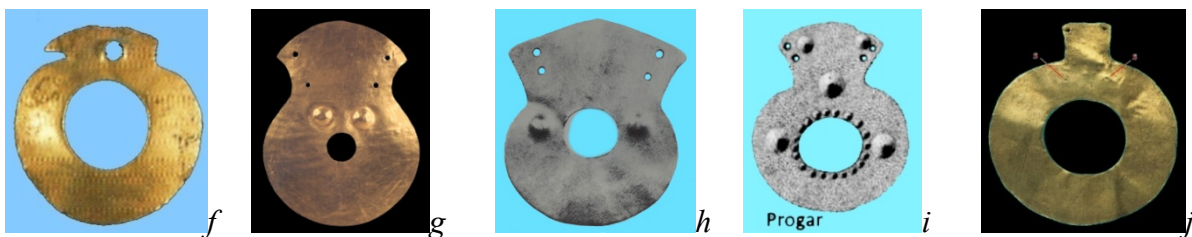
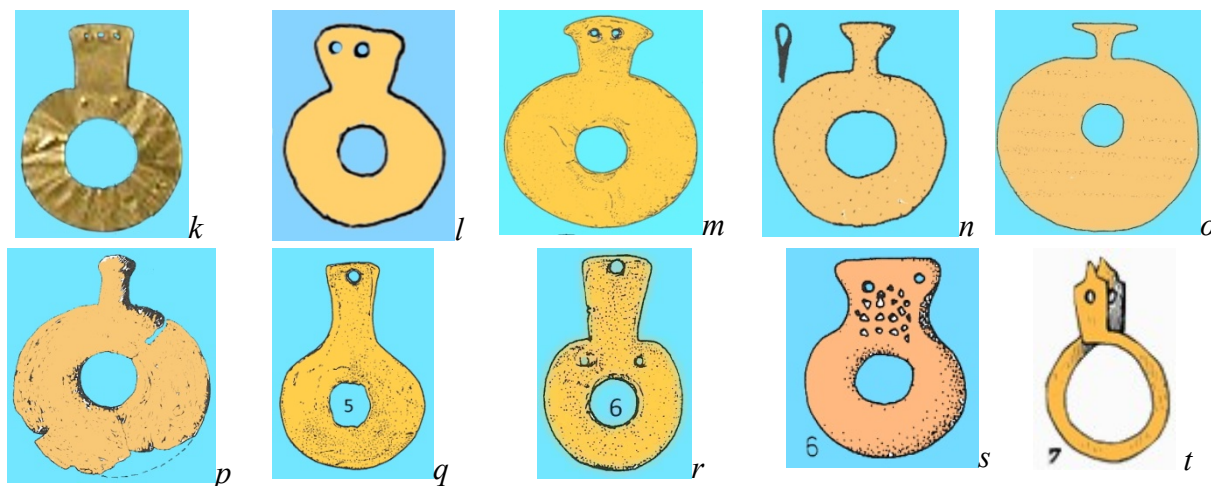


Fig. 13. Varianta D: a, Varna, M2, Masca, apud ***Macht, Herrschaft and Gold 1988:56, Abb. 26; b, Hotnica (apud Dumitrescu H. 1961: Fig. 6.5; ***Macht Herrschaft und Gold 1988:121, Abb. 4.7; Todorova 1992: Fig. 269, Abb. 5-6); c, Sultana, + 3 piese: Oltenița tezaur; d, Hotnica (apud ***Zlatnoto Peto 2011, coperta 1 și 4); e, Pietrele, apud Hansen al. 2010: Fig. 25; f, Varna (apud *** Macht, Herrschaft and Gold 1988: 62, M 97, Abb. 51; Slavčev 2010:256, cat. 171.2-6, 9); g, Moigrad, apud Vlassa fișa tezaur 13.02.1970; h, Tiszaszólós; i, Progar (WEB); j, Târgu Mureș (foto Odenie, MNIT); k, Grecia, Muzeul Național de Arheologie Atena (prelucrare apud Research Gate Th. Zimmermann); l, Vidra, apud Dumitrescu H. 1961: Fig. 6.1; m, Grecia-necunoscut, apud Hansen 2007.2, Abb. 255.5; n, Trabzon, apud Makkay 1989: 42, Fig. 2.9; o, Sardis, apud Makkay 1989:42, Fig. 2.6; p, Poliochni, apud Makkay 1989: 42, Fig. 2.5; q, r, Grecia-necunoscut, apud Hansen 2007.2, Taf. 244.5-6; s, Pevkakya Magula, apud Weisshaar 1979:387, Abb. 2.6; t, Sesklo, apud Dumitrescu H. 1961: Fig. 6.7.



⁷³ Fișe Tezaur, N. Vlassa 13.02.1970 și bibl. veche; Patay 1944-1945; 1958; 1975 și bibl. veche; Dumitrescu H. 1961; Fettich 1953; Dumitrescu Vl. 1974: Fig. 293; Makkay 1976:280ff; 1989, Pl. 11.1; ****L'art néolithique en Roumanie 2008*: Cat. 88; Leahu 2009; Hansen 2013:145, Fig. 1,2, 750-800 gr.; Oanță-Marghitu, R., Oanță-Marghitu, S. 2014:187-189; Lazarovici Gh. *et al.* 2015:339, Fig. 20.a; și altele.

⁷⁴ In Cetate este și un vas Bodrogkeresztúr: Kovács 1932; Lazarovici Gh. 2016a.



În afara seriei am pus două piese: una din lut de la *Pevkakya Magula-Volos* din cultura Rachmani timpuriu (fig. 13.s) și una de la Sesklo, unicat (fig. 13.t). Desigur aceasta este o analiză formală, nu știm cum s-au petrecut lucrurile în realitate, dacă au avut sau nu relevanță observațiile noastre. Spre aceste evoluții ne sugerează alte piese, cei drept imitații din ceramică: o piesă semicirculară în partea inferioară de la Trușești (fig. 10.e)⁷⁵, alta tot din lut ars, care are perforația sugerată de un cerc în jurul căruia sunt motive solare (caracteristice ceramicii) de la Drama (fig. 12.j), ca și la Büyük Güllücek (fig. 12.k).

Subvarianta D1 (fig. 14)

Piesele din această subvariantă sunt printre cele mai timpurii din Slovacia, aparținând culturii Tiszapolgár A și B, fiind descoperite în diferite morminte de la Vel'ké Raskovce⁷⁶ (fig. 14.a-c). Sunt mai multe piese din morminte diferite, unele fragmente este posibil să fie de la aceeași piesă, ca cea reconstituită de noi în fig. 14.a (unde am asociat fragmentele publicate și marcate cu nr. 3 și 4). Piesele din această subvariantă ar putea fi derivate din cele cu ovale pline sau cu gaură pe pântec. Aceasta este poate cea mai bună dovadă a contemporaneității diferitelor tipuri, lucrate de aceeași mână de meșter (fig. 14). Sunt două piese cu analogii la tipul B, dar fac parte și din această grupă (fig. 14.b-c). Similare ca formă, dar cu cap diferit sunt unele de la Hencida (compară fig. 14.a cu fig. 14.e). Sunt diferențe la forma capului (fig. 14.d) cu două sau cu patru găuri (fig. 14.f), iar la cele de la Tiszavalk-*Tetes* sunt diferențe la forma capului, săni sau găuri de la 4 la 6. Acestea arată că defuncții le-au dobândit în timpuri diferite, dar de la același atelier de meșteri⁷⁷. La noi această subvariantă apare la Andrid - Korlat⁷⁸ (fig. 14.j).

Unele din aceasta confirmă contemporaneitatea unor variante, dar și faptul că aveau orificii pentru prindere (câte patru). Redarea trăsăturilor feminine: săni, pântecul perforat ar sugera lipsa gravidității spre deosebire de cel bombat sau prezența gravidității..., dar poate fi și o simplă impresie.

⁷⁵ Trușești: Dumitrescu H. 1961: Fig. 6.9, foto Gh. Lazarovici; Makkay 1989: Pl. 11.1; Fetich 1953: Pl. XLII.4; apud fișa lui Vlása pentru tezaur; Anthony, Pernicka 2010:173, Fig. 7.9-10.

⁷⁶ VIZDAL 1977:43, Tab. XLII.5, M1, Fig. 25 de la mormintele M17, Tab. XLII.1; M4, Tab. XLII.2; M44, Tab. XLII.3; M11, Tab. XLII.4.

⁷⁷ După descoperirile din Cheile Turzii credem că mai sunt și alte ateliere care aparțin unor mici comunități, ambulante: Lazarovici Gh. *et al.* 1995; 2011; 2012; ****Monografia Cheile Turzii 2020* și bibl.

Lazarovici Gh., Lazarovici C.-M. 2013; Lazarovici C.-M. *et al.* 2016; sau ale unor elite social-religioase, cazul de la Moigrad, dar și altele, Slovacia, Austria: KOVÁRNÍK 2020.

⁷⁸ Hágó 2020: Fig. 5-6, în poziție secundară; referiri la zonă, în ****Tezaure Satu Mare 2014*:13-14.

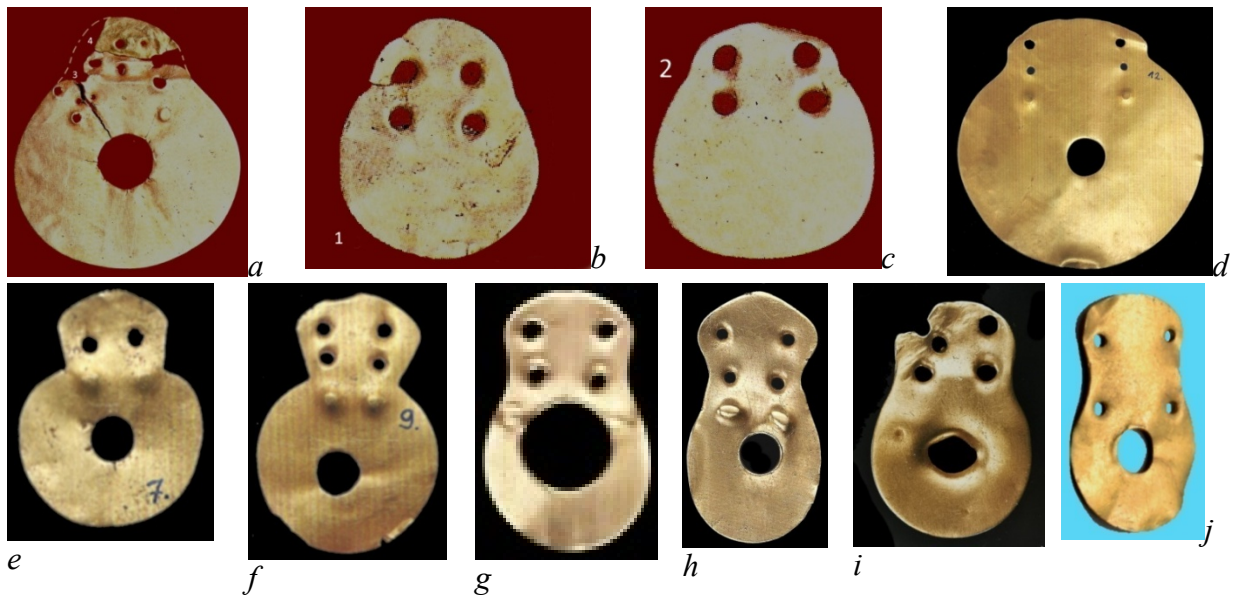


Fig. 14. Subvarianta D1: a-c, Vel'ké Raskovce (apud Vladar 1979:61, Fig. 34; Hansen 2007.1-2:525, Taf. 244.2); d-f, Hencida, apud Kárpát-medence 2015:91, Pl. II.217.7, 9; g-i, Tiszavalk-Tetes (șase piese: apud, Csányi et al. 2010; Kárpát-medence 2015: 88, Pl. II.215.1-2, ș.a.); h-i, Magyarhomorog, cincii piese, apud Kárpát-medence 2015:88, Pl. II.208.25.1-5; j, Andrid, apud Hágó 2020.

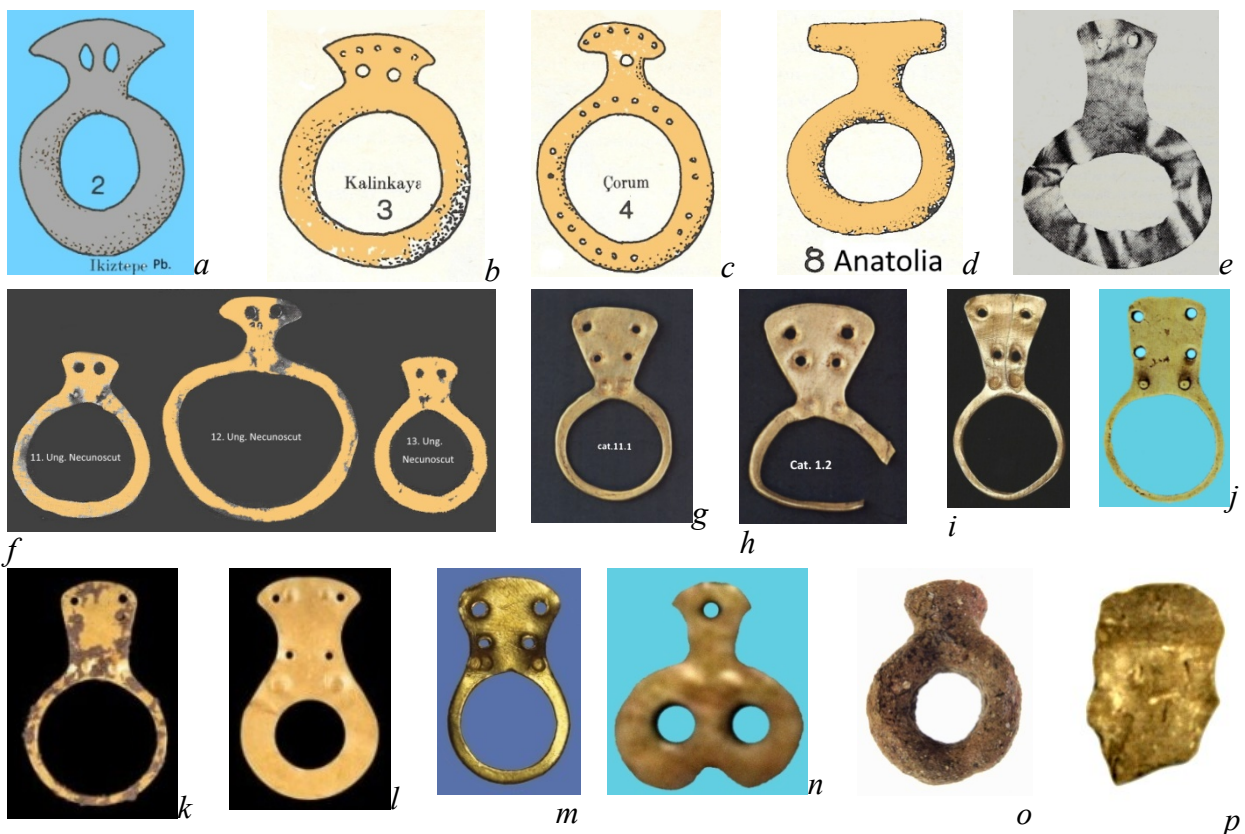


Fig. 15. Tipul E: a, Iziktepe (apud Makkay 1989:42, Fig. 2.2; Lichter 2008:195, Abb. 5, M192); b, Kalinkaya, apud Makkay 1989:42, Fig. 2.3; c, d, Çorum-Merzifon, Anatolia, apud Makkay 1989:42, Fig. 2.4; e, Alaca Höyük, apud Makkay 1989:42, Fig. 2.8; f, Ungaria-necunoscut, apud Patay 1958: Taf. 16, 10-15; g-h, Oradea, apud Raczyk 1999: Abb. 7; i, Jászladány, 2 exemplare, apud Raczyk 1999: Abb. 14.2-3; j, Pusztáistvánháza (apud Dumitrescu H. 1961:77, Fig. 5.9; Raczyk 1999: Kat. 13, apud Patay 1958; Kárpát-Medence 2015:89, Pl. II.215); k-l, cod 36 WWW Bükkábránya; m, Urziceni M63, apud Virag 2014:7; n, Grecia, Muzeul Național de Arheologie Atena, apud Hansen 2007.2: Taf. 255.9); o, Port, cultura Zau (apud L'art néolithique en Roumanie 2008, grupul Suplacu de Barcău, cat. 85); p, cap de idol din aur, cultura ceramicii liniare, apud LBK WEB.

Tipul E (fig. 15)

Este tipul inelar definit de H. Dumitrescu⁷⁹, dar la o analiză mai fină, legată de forma capului, înălțimea lui, numărul de găuri cu rol funcțional sau decor ar fi mai multe variante. Unele nu au săni marcați (fig. 15.a-e), altele sunt lucrate din plumb (fig. 15.a).

Dimensiunile și forma inelelor diferă. La piesa de la Bükkábránya (fig. 15.l) ochii sunt marcați prin tehnica *au repoussé*. Un exemplar este lucrat din foițe subțiri (fig. 15.e), ca și restul pieselor din acel tezaur⁸⁰.

Concluzii

În urma analizelor noastre se desprind unele concluzii, dar și nevoia de a reveni asupra unor termeni formulați de noi, preluați de alți colegi. Piese din cupru și aur sunt începând din PPN și Neolitic (fig. 15.p).

Despre idoli de tip *en violon* sau *pebels idol* de la Ostrovu Golu și mai apoi de la Balta Sarată am reluat terminologia și am arătat că erau folosiți la plasa de pescuit⁸¹.

Am întocmit câteva hărți cu variantele de pandantive de aur, argint, plumb și copii ale lor în lut ars, imitații ce apar pe spații mai largi (fig. 16, mai frecvente în Moldova, unde sunt copii din lut ars care imită forme din aur sau metal, redând nu doar forma, ci și tehnica *au repoussé*).

Din compararea celor două hărți (fig. 16.a-16.b) observăm că ele se suprapun peste zonele bogate în mineralele folosite în metalurgia cuprului și aurului. Momentul maximei dezvoltări aparține vremii culturii Bodrogkeresztúr – Toarte pastilate – Lasinja - Balaton, când avem în România cel mai mare topor de aramă de tip Mezökereszttes de 3150 gr. și 43 cm de la Vinga și altul de la Murani de 3004 gr.⁸² și cel mai mare și greu idol de aur de la Moigrad, de 764 gr. și ce are dimensiuni impresionante, 31 x 24 cm⁸³.

Unii cercetători consideră că unele piese de aur au o evoluție independentă și sunt caracterizate de cele europene⁸⁴, cum rezultă și din harta din fig. 17.

În mod deosebit trebuie să subliniem copiarea unor modele din aur în lut ars din Precucuteni III și Cucuteni A (vezi fig. 8-9). Migala cu care au fost copiate arată că cei care le-au modelat au văzut exemplarele din aur sau cupru. Desigur nu sunt excluse nici situații de convergență.

În analizele noastre am precizat și o serie de detalii privind forma corpului cu mai multe variante și detalii (rotund, semirotond, oval), cap, gât, detalii despre cap (formă, găuri de fixare, număr de găuri, ochi, gură), forma pântecului (bombat, plat, cu găuri), reprezentarea atributelor feminine (sâni, pântec), detalii privind decorul sau imitarea lui.

Matricea rezultată cuprinde 119 situații arheologice cu 48 de atribute, care din cauza dimensiunilor nu pot fi incluse corect în pagină. Ea cuprinde mai mulți clusteri: un grup cultural în Transilvania, Ungaria, Slovacia, Austria de est, Croația de nord, datând din Tiszapolgár-Bodrogkeresztúr-Balaton-Lasinia. Apoi sesizăm alte grupe: unul dunărean (Gumelnița – Varna – GKD), unul sudic (Grecia), altul sud-estic (Anatolia de centru și vest), la care se adaugă cel estic din Moldova centrală, de nord și Basarabia cu un cluster diferit, care are copii din lut ars și cupru, cu unele evoluții locale spre idoli de tip Cărbuna.

⁷⁹ Dumitrescu H. 1961.

⁸⁰ Makkay 1989: 40, Fig.1.6, apud Grammenos.

⁸¹ Lazarovici Gh. 2016: 13-26; Lazarovici Gh. 2020:139-143.

⁸² Măsurat de Fl. Medeleț, Vineri 21 sept. 1974, în prezența lui Gh. Lazarovici.

⁸³ Sunt diferite date, cele mai multe sunt citate de: Makkay 1976:280ff; 1989:54 ff, Pl. 9.1, apud Patay 1944-1945; 1958; 1975; Dumitrescu Vl. 1974: Fig. 293; Hansen 2013:145, Fig. 12, 750-800 gr. se referea poate și la alte piese.

⁸⁴ Zimmermann 2007.



Fig. 16: a, Pandantive de aur și cupru și copii ale lor din plumb, argint sau lut ars; b, Surse de cupru, aur, argint legate de metalurgia aurului.

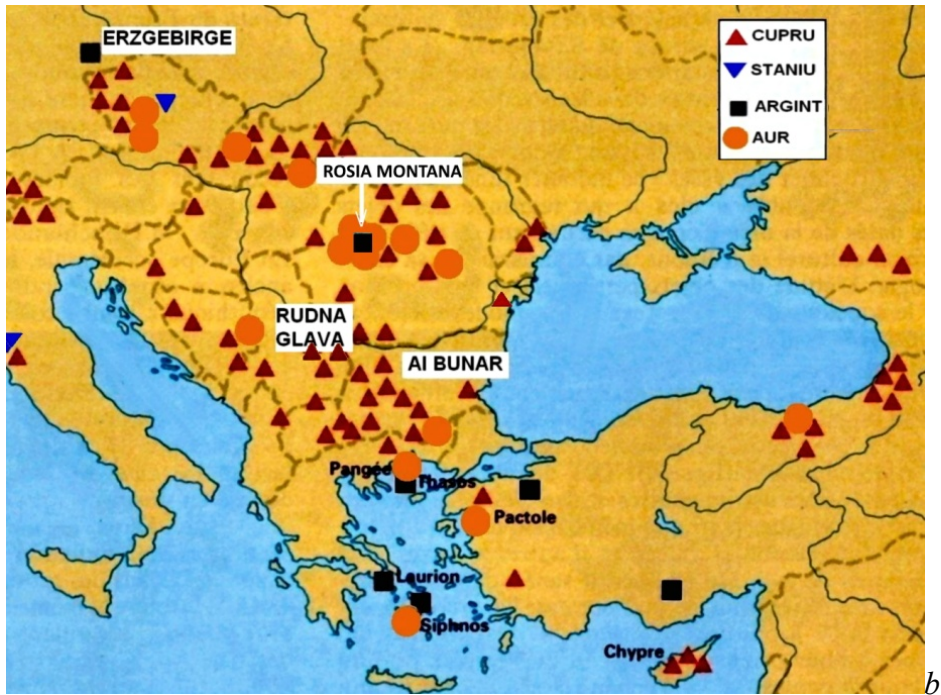




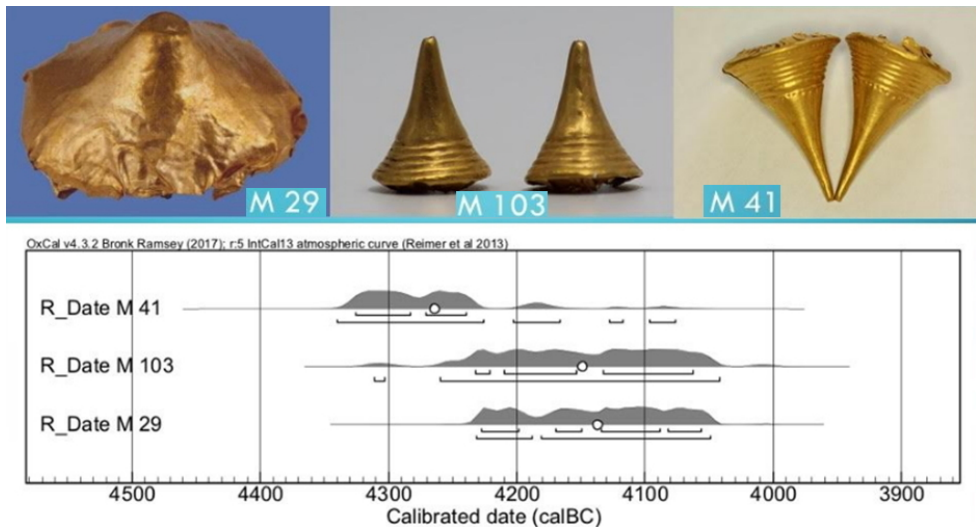
Fig. 17. Harta marilor piese de aur.

Recentele date C14 obținute pe mormintele de la Urziceni, valabile și pentru Moigrad, sunt între 4300-4100 BC, mai precis media este între 4250-4150 BC (fig. 14.b). Alături de pandantive apar capacele și ace de lemn acoperite cu foite de aur⁸⁵, cu analogii la pandantivele de tip F la Cămin, Moigrad, în Ungaria la Bükkábrány și altele (vezi mai sus fig. 15.f-m și bibl.). Este vorba de Tiszapolgár B – Bodrogkeresztúr. Aceste date corespund cu cele obținute pentru nivelurile nivelul Bodrogkeresztúr –Toarte Pastilate (BK-TP) din Cheile Turzii (fig. 19.c).

⁸⁵ ***Tezaure Satu Mare 2014: 7, Urziceni, mormântul M63.



Fig. 18: a, Grupe culturale diferite pentru pandantivele din tipurile A, C, D; b, date C14 pentru mormintele (M) Bodrogkeresztúr de la Urziceni și piesele de aur din ele (apud Virag 2021 manuscris, informații amabile).



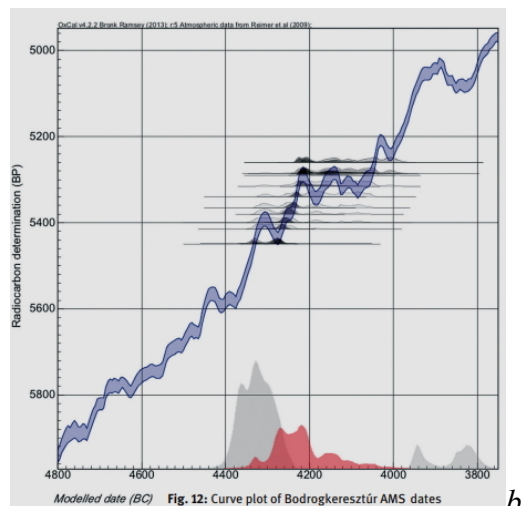
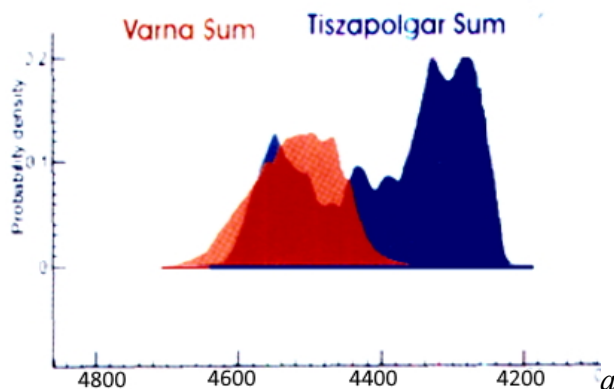


Fig. 19. 15. Tabele cu cronologia absolută a perioadelor pandantivelor de aur: a, apud Diaconescu 2014: Fig. 9, Varna și Tiszapolgár; b, Bodrogkeresztúr, apud Brummack, Diaconescu 2017: Fig. 12; c, datele radiocarbon de la Cheile Turzii (CT) din nivele BK-TP, coroborate cu alte culturi contemporane, apud ***Monografia Cheile Turzii 2020; d, Toarte pastilate târzii, apud Brummack, Diaconescu 2017: Fig. 9.

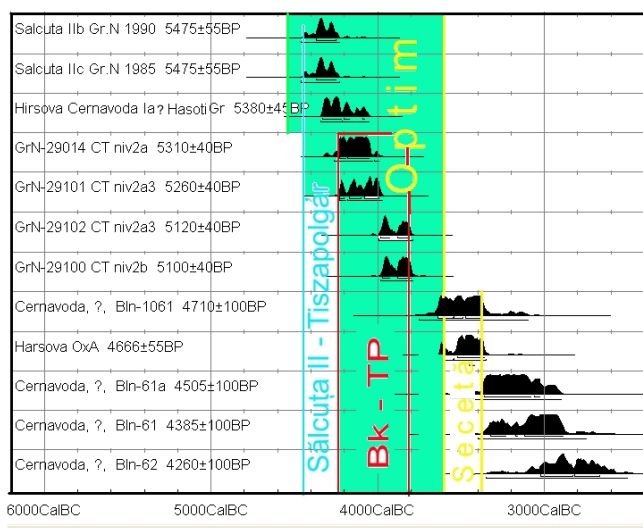


Fig. 13: Curve plot of Hunyadhalom-Lazňany

Analiza pandantivelor din studiul de față ne-a oferit posibilitatea realizării unei noi clasificări, în care am introdus pe lângă caracteristicile de care au ținut cont alți cercetători înaintea noastră și altele, legate de semnificație, de detalii în ceea ce privește redarea corpului uman. Totodată am introdus în clasificarea noastră și noi piese apărute în ultima perioadă, care completează corpusul descoperirilor de acest tip.

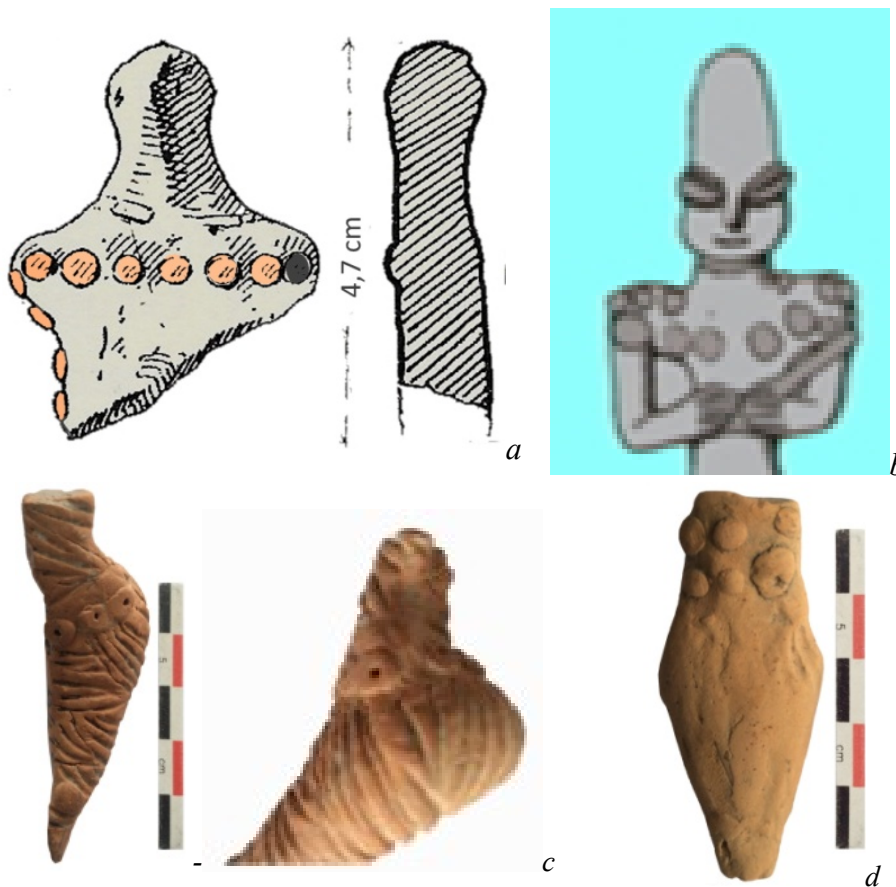


Fig. 20. Idoli cu decor din pandantive pe piept, umăr sau sub braț: a, c-d, cultura Cucuteni; a, Hăbășești, apud Dumitreescu Vl. et al. 1954: 405, Fig. 32.1; b, Sha'ar Hagolan apud Garfinkel 2004; Lazarovici Gh., Lazarovici C.-M. 2021a: Fig. 2b; c-d, Scânteia; c, L1, apud Mantu, Țurcanu 1997: Cat. 326; d, L2, apud Mantu 1993: Fig. 8/6.

Noile date radiocarbon (fig. 1d, 18.b, 19) pentru civilizațiile în care se întâlnesc astfel de pandantive oferă și noi indicii cu privire la intervalul cronologic în care apar piesele de acest tip, iar hărțile realizate de noi arată și gruparea unora din cele mai reprezentative piese.

Pandantive din lut, scoici, os, aur, cupru (Anexa; vezi mai sus atributele feminine, fig. 2.a,d analizate mai sus) împodobesc umerii, pieptul, brațele sau acoperă sexul unor idoli

cel mai adesea feminini, reprezentând pe Marea Mamă sau reprezentanții ei pe Pământ (de regulă preotese). Multe din reprezentările de pe pandantive o sugerează.

ABOUT THE GOLD PENDANTS FROM THE COPPER AGE. ORIGIN, EVOLUTION, DYNAMISM

In the present study we proposed an analysis and a new classification of gold pendants of en violin type and those associated with them made of other materials. We established several types and subtypes, taking into account their modeling characteristics (body, head, details), but also their symbolism. The presence of numerous gold specimens attests a certain status of the characters who wore them during lifetime, but also after death (military and religious elites, prominent members of the community / maybe even families of goldsmiths). In the analysis of gold artifacts, we also referred to those that imitate them made of copper, lead, silver, burnt clay, which we consider to have been made by craftsmen or people who knew the gold originals. The presence of the mentioned pendants, made of different materials, underlines again a certain social stratification and the presence of some elites, within the communities from the Copper Age. At the same time, their symbolism is largely related to the representation of female elements, suggesting the attributes of the Great Mother, goddess of life and death.

BIBLIOGRAFIE

Abbreviations

- ****Aurul și argintul 2014* Oanță-Marghitu, R. (ed.), *Aurul și argintul antic al României, Catalog de expoziție*, Muzeul Național de Istorie a României, Ed. Conphys, Râmnicu Vâlcea, 2014.
- CCAR *Cronica cercetărilor arheologice din România*, Ministerul Culturii, cIMeC, București.
- ****Cucuteni 2009* Lazarovici, C.-M., Lazarovici, Gh., Țurcanu, S., *Cucuteni. A Great Civilization of the Prehistoric World*, General editor, L. Stratulat, Ed. Palatul Culturii, Iași.
- ****Idole 1972* *Idole. Prähistorische Keramiken aus Ungarn*. Naturhistorischen Museum, Wien, 1972.
- ****Idole 1985* *Idole. Frühe Götterbilder und Opfergaben*, Prähistorische Staatssammlung München, Museum für Vor- und Frühgeschichte, Gisela Zahlhaas (Verantwortlich für die Ausstellung und Katalogredaktion), Verlag Philipp von Zabern, Mainz am Rhein, 1985.
- Kárpát-medence 2015* Vágó, A. (ed.), *A Kárpát-medence ősi kincsei. A kőkortól a Hunfoglalásig*, Magyar Nemzeti Múzeum Kosuth Kiadó, Budapest.
- ****L'art néolithique en Roumanie 2008* Wullschleger, M., (ed), *L'art néolithique en Roumanie*, Ed. arte'm, Italia.
- ****Macht, Herrschaft und Gold 1988* Fol, A., & Lichardus, J., *Macht, Herrschaft und Gold. Das Gräberfeld von Varna (Bulgarien) und die Anfänge einer neuen europäischen Zivilisation*, Moderne Galerie des Saarland-Museums. Saarbrücken.
- ****Monografia Cheile Turzii 2020* Lazarovici, Gh., Lazarovici, C.-M., Vlassa, N., *Cheile Turzii. I.*, manuscript.
- ****Neolithic and Copper Age 2015* Hansen, S., Raczky, P., Anders, Al., and Reingruber, A. (eds.), *Neolithic and Copper Age between the Carpathians and the Aegean Sea. Chronologies and Technologies from the 6th to 4th Millenium BCE*, Archaeologie in Eurasien, 31, 2015, Habelt-Verlag Bonn.
- ****Tezaure Satu Mare 2014* Gindele, R., Marta, L., Virag, C., *Tezaure arheologice din județul Satu Mare*, Ed. Muzeului Sătmărean, Satu Mare.
- ****Varna 2010* Rusev, R., Slavchev, V., Marinov, G., Boyadzhiev, I., *Varna –praistoricheski tsentur na metaloobrabotkata*, Ed. Dangrafik, Varna, 2010.
- ****Zlatnoto Peto 2011* Boyadzhiev, Y., Terzijska-Ignatova, St. (eds.), *Zlatnoto Peto Xiljadoletnie. Traakia i Sednite raioni prez Kameno-Mednata Epoha, The Golden Fifth Millenium. Thrace and its Neighbour Areas in the Chalcolithic. Proceedings of the International Symposium in Pazardzhik, Yundola, 26-30.10.2009, Sofia, 2011.*
- ****
- ANDREESCU *et al.* 2009 Andreescu, R. R., Mirea, P., Moldoveanu, K., Torcică, I., *Noi descoperiri în așezarea gumelnițeană de la Vitănești "Măgurice"*, in: *Buletinul Muzeului Județean Teleorman, Seria arheologie*, nr. 1, 75-92.
- ANGELI 1967 Angeli, W., *Der Depotfund von Stollhof*, in: *Ann. Naturhistor. Mus. Wien*, 70, 491-496.
- ANTHONY, PERNICKA 2010 Anthony, D. W., Pernicka, E., *The Invention of Copper metallurgy and the Copper Age of Old Europe*, in: ****The Lost World 2010*, 162-177.
- ArchÉrt* *Archaeologiai Értesítő*, Budapest.
- BRUMMACK, DIACONESCU 2017 Brummack, S., Diaconescu, D., *A Bayesian approach to the AMS dates for the Copper Age in the Great Hungarian Plain*, in: *Praehistorische Zeitschrift*, 89 (2), 242-260.
- CAMPEN 2004 Campen, I., *Die älteste Gold Sachsens stammt aus einem Steinzeitgrab bei Zwenkau*, in: *Archäologie in Sachsen*, 1, 2, 27-29.
- COMȘA 1974 Comșa, E., *Figurinele de aur din aria de răspîndire a culturii Gumelnița*, in: *SCIIVA*, 25, 2, 181-190.
- CSÁNYI *et al.* 2010 Csányi, M., Raczky, P. & Tárnoki, J., *Das kupferzeitliche Gräberfeld von Rákóczi-falva-Bagi-föld in Ungarn*, in: *Das Altertum*, 55, 241-270.
- CSEDREKI, DANI 2011 Csedreki, L., Dani, J., *A Hencidai rézkori aranykincsen végzett PIXE*

- vizsgálatok tanúságai / Experiences of the PIXE Analyses Performed on the Copper Age Gold Treasure of Hencida, in: *Archeometriai Műhely - Archaeometry Workshop*, No. 2011/4, 285-291.
- DERGAČEV 1998 Dergačev, V. A., *Karbunskij klad. Cărbuna depozit*, Tipografia Academiei de Științe, Chișinău.
- DERGAČEV 2002 Dergačev, V. A., *Die Äneolitischen und Bronzezeitlichen metallfunde aus Moldavien*, Prähistorische Bronzefunde Abteilung XX, Band 9, Franz Steiner Verlag, Stuttgart.
- DERGACHEV,
PARNOV 2022 Dergachev, V., Parnov, V., *The Codrțița hoard*, Chișinău-Butuceni, 2022.
- DIACONESCU 2014 Diaconescu, D., *Despre cultura Turdaș și poziția sa cronologică*, in: *Analele Banatului*, XXII, 67-88.
- DUMITRESCU H. 1961 Dumitrescu, H., *Connections between the Cucuteni-Tripolie Cultural Complex and the Neighbouring Eneolithic Cultures in the Light of the Utilization of Golden Pendants*, in: *Dacia*, N.S., V, 69-93.
- DUMITRESCU VI. 1974 Dumitrescu, VI., *Arta preistorică în România*, Ed. Meridiane, București.
- DUMITRESCU VI. et al. 1954 Dumitrescu, VI., Dumitrescu, H., Petrescu-Dîmbovița, M., Gostar, N., *Hăbășești, monografie arheologică*, București, Ed. Acad. R.P.R.
- EBERT 1924 Ebert, M., (hrsg.), *Reallexikon der Vorgeschichte, Band 7 Kleinasia-Malta*, De Gruyter, Berlin, 1924.
- ENEA et al. 2020 Enea, S.-C., Boghian, D., Ignătescu, S., *Again about the social hierarchies symbols on the Cucutenian antropomorphic representations. Case study: The site from Costești-Cier, Iași County, Romania*, in: *Acta Musei Tiberiopolitani*, vol. 3, Strumica, 63-87.
- FETTICH 1953 Fettich, N., *Archäologische Beiträge zur Geschichte der sarmatisch-dakischen Beziehungen*, in: *Archaeologia Hungarica*, 32.
- FOL et al. 1989 Fol, A., Katinčarov, R., Lichardus, J., Bertemes, F., Iliev, I. K., *Bericht über die bulgarisches-deutschen Ausgrabungen in Drama (1983-1988)*, in: *BerRGK*, 70, 5-128.
- GARFINKEL 2004 Garfinkel, Y., *The goddess of Sha'ar Hagolan: excavations at a neolithic site in Israel*, Jerusalem, Israel Exploration Society. =
- GEORGIEV 1988 Georgiev, G. I., *Die Kupferzeit (Karanovo V und Karanovo VI) in Bulgarien*, in: ****Macht, Herrschaft und Gold 1988*, 27-48.
- HÁGÓ 2020 Hágó, A. N., *Egy rézkori aranycsungő Érendréd-Korlát lelőhelyről (Szatmár megye Románia)* in: *Tomka 80, Ünnepi tanulmányok Tornka Péter köszöntésére*, 2020, 215-222.
- HANSEN 2007 Hansen, S., *Bilder vom Menschen der Steinzeit. Untersuchungen zur antropomorphen Plastik der Jungsteinzeit und Kupferzeit in Südosteuropa*, Archölogie in Eurasien, Band 20, Deutsches Archäologisches Institut, Eurasien-Abteilung, Verlag Philipp von Zabern, Mainz.
- HANSEN 2013 Hansen, S., *Innovative metals: Copper, Gold and Silver in the Black Sea Region and the Carpatian Basin During in the 5th and 4th Milenium BC*, in: Burmeister, S., Hansen, S., Kunst, M., Müller-Scheessel, N., (eds.), *Metal matters. Innovative technologies and social change in prehistory and antiquity*, 2, 137-167.
- HANSEN et al. 2010 Hansen, S., Toderăș, M., Reingruber, A., Gatsov, I., Kay, M., Nedelcheva, P., Nowacki, D., Röpke, A., Wahl, J., Wunderlich, J., Pietrele, „*Măgura Gorgana*“. *Bericht über die Ausgrabungen und geomorphologischen Untersuchungen im Sommer 2009*, in: *Eurasia Antiqua*, 16, 43–96.
- HANSEN et al. 2016 Hansen, S., Neumann, D., and Vacha, T. (eds.), *Raum, Gabe und Erinnerung, Weihgaben und Heiligtümer in Prähistorischen und Antiken Gesellschaften*, Studies of the Ancient World, vol. 38, Edition Topoi, Freien Universität Berlin, Humboldt- Universität zu Berlin.
- HANSEN et al. 2019 Hansen, S., Montero-Ruiz, I., Rovira, S., Steiniger, D., Toderăș, M., *The earliest lead ore processing in Europe. 5th millennium BC finds from Pietrele on the Lower Danube*, in: PLOS ONE, 10 aprilie 2019; <https://journals.plos.org/plosone/article?id=10.1371/journal.pone.0214218>
- IGNAT SAVA 1976 Ignat Sava, D., *Colecția veche neolitică a Muzeului Țării Crișurilor*, in: *Crisia*, VI, 7-20.
- IVANOV 1988 Ivanov, I., *Das Gräberfeld von Varna*, in: ****Macht, Herrschaft und Gold*,

- 1988, 183-208.
- KOVÁCS 1932 Kovács, Ș., *Cimitirul eneolitic de la Decia Mureșului*, in: *Publicațiile Institutului de Studii Clasice*, Cluj, 3, I, 1928-1932, 89-101.
- KOVÁRNIK 2020 Kovárník, J., *Poznámka k Zintenzivněni procesu tvorby elit a uspořádání societ v eneolitu I. Exkluzivní předměty v depotech /A note on increasing the elite creation process and the organization of societies in the Eneolithic I. Exclusive artefacts in treasures*, in: *Musaica Archaeologica*, 2, 7-45.
- KRAMMER 1962 Krammer, S. N., *Istoria începe la Summer*, București.
- LAZAROVICI C.-M. 2010 Lazarovici, C.-M., *New data regarding the chronology of the Precucuteni, Cucuteni and Horodiștea-Erbiceni cultures*, in: Kalábková, P., Kovár, B., Pavúk, P., Suteková, J. (eds.), *PANTA REI. Studies in chronology and cultural development of the SE and Central Europe in Earlier Prehistory presented to Juraj Pavúk on the occasion of his 75. birthday. Studia Archaeologica et Medievalia, XI*, Bratislava, 91-114.
- LAZAROVICI C.-M., LAZAROVICI Gh. 2012 Lazarovici, C.-M., Lazarovici, Gh., *Ruginoasa-Dealul Drăghici. Monografie arheologică*, Bibliotheca Archaeologica Moldaviae XX, Ed. Karl A. Romstorfer, Suceava.
- LAZAROVICI C.-M. et al. 2009 Lazarovici, C.-M., Lazarovici, Gh., Țurcanu, S., *Cucuteni. A Great Civilization of the Prehistoric World*, General editor, L. Stratulat, Ed. Palatul Culturii, Iași.
- LAZAROVICI C.-M. et al. 2016 Lazarovici, C.-M., Lazarovici, Gh., Suciuc, C., Roman, C. C., Tincu, S., Colesniuc, S. M., Pop, R., Gridan, O., Aparaschivei, C., Perlik, R.-A., *Cheile Turzii comuna Petreștii de Jos jud. Cluj. Punct: „Peștera Ungurească”, „Peștera Balica”, „Peștera Binder”*, in: *CCAR. Campania 2015, a L-a Sesiune națională de rapoarte arheologice Târgu Jiu 26-28 mai 2016*, Ministerul Culturii, Muzeul Județean Gorj *Alexandru Ștefănescu*, 26-27, 280-284.
- LAZAROVICI C.-M. et al. 2020 Lazarovici, C.-M., Lazarovici, Gh., Stratulat, L., Țurcanu, S., Berzovan, Al., Oancă, M., Kovács, A., C. Oprean, C., Chenghao, W., Guo Zhiwei, Wu Jintao, Hou Xin, Mischka, C., *The Cucuteni A3 site from Dobrovăț – Pădurea Buda. 2019 Research*, in: *Arheologia Moldovei*, XLIII, 141-173.
- LAZAROVICI Gh. 1977 Lazarovici, Gh., *Gornea -Preistorie*, Reșița.
- LAZAROVICI Gh. 1993 Lazarovici, Gh., *Așezarea neolitică de la Zăuan II. Migrație și difuziune. Chalcoliticul balcano-anatolian. Propuneri pentru un sistem de analiză procesuală*, in: *ActaMP*, 17, 11-47.
- LAZAROVICI Gh. 2014 Lazarovici, Gh., *Beginning of the Copper Age in Transylvania and some data regarding the copper and gold metallurgy*, in: Schier, W., and Drașovean, Fl. (eds.), *The Neolithic and Eneolithic Southeast Europe. New Approaches to Dating and Cultural Dynamics in the 6th to 4th Millenium BC*, *Prähistorische Archäologie in Südosteuropa*, Band 28, 243-271.
- LAZAROVICI Gh. 2016 Lazarovici, Gh., *Despre „Pebbles Idol” = Greutate de plasă de pescuit. Tip și funcționalitate*, in: *Tibiscum*, S.N., 6, 13-26.
- LAZAROVICI Gh. 2016a Lazarovici, Gh., *Epoca cuprului-Eneolitic în Transilvania: principalele etape evolutive; legături cu Precucuteni-Cucuteni*. in: *Enciclopedia Cucuteni*, manuscript.
- LAZAROVICI Gh. 2020 Balta Sărată. *Din preistoria Caransebeșului*, Ed. Gutenberg Univers, Arad.
- LAZAROVICI Gh., LAZAROVICI C.-M. 2011 Lazarovici, Gh., Lazarovici, C.-M., *Despre fazele A1 ale grupelor Ariușd și Cucuteni*, in: *Angustia*, XIV, 27-108.
- LAZAROVICI Gh., LAZAROVICI C.-M. 2013 Lazarovici, Gh., Lazarovici, C.-M., *Etapa veche din atelierul de bijuterii de la Cheile Turzii - Peștera Ungurească*, in: Stavilă, A., Micle, D., Cîntar, A., Floca, C. and Forțiu, S. (eds.), *Arheoinvest I. Interdisciplinaritate în Arheologie și Istorie. In Memoriam Liviu Măruia*, Universitatea de Vest, Timișoara 7 decembrie 2013, JATEPress Kiadó, Szeged, 55-90.

- LAZAROVICI Gh.,
LAZAROVICI C.-M. 2014 Lazarovici, Gh., Lazarovici, C.-M., *Correlations and new observations regarding absolute chronology based on Banat and Transylvania researches*, in: Schier, W., Draşovean, Fl. (eds.), *The Neolithic and Eneolithic in Southeast Europe. New Approaches to Dating and Cultural Dynamics in the 6th to 4th Millenium BC*, Prähistorische Archäologie in Südosteuropa, Rahden/Westfalen, Verlag Marie Leidorf, 113-128.
- LAZAROVICI Gh.,
LAZAROVICI C.-M. 2014a *About the Great Religious Themes of Vinča Culture*, in: Ursu, C.-Em., and Țerna, S. (eds.), *Anthropomorphism and symbolic behaviour in the Neolithic and Copper Age communities of South-Eastern Europe*, Ed. Karl A. Romstorfer Suceava, 187-248.
- Lazarovici Gh.,
Lazarovici C.-M. 2014b Lazarovici, Gh., Lazarovici, C.-M., *Some religious themes based on findings from Balta Sărată site and the around area (BANAT)*, Comunicare prezentată la simpozionul de la Caransebeş 27-28 februarie 2014.
- LAZAROVICI Gh.,
LAZAROVICI C.-M. 2016 Lazarovici, Gh., Lazarovici, C.-M., *Cultura Precucuteni în Transilvania*, in: *Analele Banatului*, XXIV, 37-74.
- LAZAROVICI Gh.,
LAZAROVICI C.-M. 2021 Lazarovici, Gh., Lazarovici, C.-M., *Legăturile sudice ale culturii Precucuteni și grupului Ariuşd din Transilvania*, in: *Cercetări Istorice*, 40, 11-50.
- LAZAROVICI Gh.,
LAZAROVICI C.-M. 2021a Lazarovici, Gh., Lazarovici, C.-M., *Însemne sacre pe accesorii vestimentare neolitice: Spondylus Gaederopus*, in: *Anuarul Muzeului Etnografic al Transilvaniei*, Ed. Mega, Cluj-Napoca, p.149-154.
- LAZAROVICI Gh., NICA 1991 Lazarovici, Gh., Nica, M., *Chalcoliticul Balcano - Antolian*, in: *Cultura Vinča în România*, Timișoara, 5-17.
- LAZAROVICI Gh. et al. 1995 Lazarovici, Gh., Meşter, M., Dascălu, L., *Cheile Turzii 1994. Raport de cercetare arheologică și etnoarheologică*, in: *ActaMN*, 32/1, 537-574.
- LAZAROVICI Gh. et al. 2011 Lazarovici, Gh., Lazarovici, C.-M., Suciuc, C., Chioar-Dumitrescu, Fl., Palaghie, V., Netea, Gh., Roman, C., Tincu, S., Colesniuc, S. M., Angeleski, S., Bindea, D., Ciută, B., *Cheile Turzii - Peșera Ungurească. Campania 2010*, in: *CCAR. Campania 2010*, cIMeC, București, 93-96.
- LAZAROVICI Gh. et al. 2012 Lazarovici, Gh., Lazarovici, C.-M., Roman, C., Tincu, S., Netea, Gh., Palaghie, V., Chioar-Dumitrescu, Fl., Ciută, B., Colesniuc, S., Angeleski, S., Constantinescu, B., *Cheile Turzii – Peștera Ungurească, Raport de cercetare arheologică 2011*, in: *CCAR. Campania 2011*, 98-99.
- LAZAROVICI Gh. et al. 2015 Lazarovici, Gh., Lazarovici, C.-M., Constantinescu, B., *New Data and Analyses on Gold Metallurgy during the Romanian Copper Age*, in: *Neolithic and Copper Age 2015*, 325-352.
- LEAHU 2009 Leahu, D., *Orfevrăria preistorică*, in: *Tezaurul*, Muzeul Național de Istorie a României, Ed. Age Art, București, 2-13.
- LICHTER 2008 Lichter, C., *Varna und Ikiztepe - Überlegungen zu zwei Fundplätzen am Schwarzen Meer*, in: *The Varna eneolithic necropolis and problems of prehistory in Southeast Europe. Studia in memoriam Ivani Ivanov. Acta Musei Varnaensis*, VI, 191-208.
- LUCA 1999 Luca, S. A., *Sfârșitul eneoliticului pe teritoriul intracarpatic al României - Cultura Bodrogkeresztúr*, Alba Iulia.
- LUCA 2001 Luca, S. A., *Archaeologische untersuchungen bei Grosswaradein – Salca... und einige probleme bezüglich der Salca – Herpály*, in: *Festschrift für Gheorghe Lazarovici*, Timișoara, 123-189.
- MAKKAY 1976 Makkay, J., *Problems concerning Copper Age Chronology in the Carpathian Basin. Copper Age pendants and Gold Discs in Central and South-East Europe*, in: *Acta Archaeologica Academiae Scientiarum Hungaricae*, 2, Budapest, 251-300.
- MAKKAY 1989 Makkay, J., *The Tiszaszölös treasure*, Budapest.
- MANTU 1993 Mantu, C.-M., *Plastica antropomorfa a așezării Cucuteni A3 de la Scânteia (jud. Iași)*, in: *Arheologia Moldovei*, XVI, 51-67.

- MANTU, ȚURCANU 1997 Mantu, C.-M., S. Țurcanu, S., *Scânteia, cercetare arheologică și restaurare*, ed. V. Chirica, V., Mantu, C.-M., Țurcanu, S., Ed. Helios, Iași.
- MAREȘ 2012 Mareș, I., *Metalurgia aramei în civilizațiile Precucuteni și Cucuteni*, Ed. Universității Ștefan cel Mare din Suceava, editat la Karl A. Romstofer, Suceava.
- MARINESCU-BÎLCU 1981 Marinescu-Bîlcu, S., *Tîrpești. From Prehistory to History in Eastern Romania*, BAR International Series, 107, Oxford.
- MECKING 2009/2010 Mecking, O., *Die Goldgehalte der Plättchen aus dem Glockenbechergrab von Zwenkau (ZW-01)*, in: *Arbeits- und Forschungsberichte zur sächsischen Bodendenkmalpflege*, Band 51/52, 2009/2010, 205-207.
- MONAH 1978-1979 Monah, D., *Idoli en violon din cultura Cucuteni*, in: *Cercetări Istorice*, IX-X, 1978-1979, 164-175.
- MONAH 2012 Monah, D., *Plastica antropomorfă a culturii Cucuteni-Tripolie*, Ediția a doua, revăzută și adăugită, BMAntiq, XXVII, Ed. Constantin Matasă, Piatra Neamț.
- NIKOLOV 2010 Nikolov, V., *Salt and Gold: Provadia-Solnitsata and the Varna chalcolithic cemetery*, in: *Archäologisches Korrespondenzblatt*, RGKzM, 40, 4, 487-501.
- OANȚĂ-MARGHITU R.,
OANȚĂ-MARGHITU
S. 2014 Oanță-Marghitu, R., Oanță-Marghitu, S., *Tezaurul de la Moigrad, comuna Mirșid, județul Sălaj*, in: ****Aurul și argintul 2014*, 187-189.
- PALAGHIE *et al.* 2021 Palaghie, V., Lazarovici, C.-M., Lazarovici, Gh., *Noi piese de aur și os din atelierul de podoabe de la Cheile Turzii*, in: S. Forțiu (ed.), *ArheoVest IX2, Interdisciplinaritate în istorie și arheologie. In Honorem Valeriu Sîrbu, Timișoara, noiembrie 2021*, Ed. Mega, Cluj-Napoca, 553-557.
- PATAY 1944-1945 Patay, P., *Rézkori temető leletei Jászladánybol*, in: *ArchÉrt*, 5- 6, ser. III, 1945, 1-2.
- PATAY 1958 Patay, P., *Rézkori arranyleletek/Kupferzeitliche Goldfunde*, in: *ArchÉrt*, 85, 37-45.
- PATAY 1975 Patay, P., *Die hochkupferzeitliche Bodrogkeresztúr-Kultur*, in: *Bericht der Römisch-Germanischen Kommission des Deutschen Archäologischen Instituts*, 55, 1, Frankfurt am Main, 1-71.
- PETRESCU-DIMBOVIȚA,
VĂLEANU 2004 Petrescu-Dîmbovița, M., Văleanu, M.-C. *Cucuteni-Cetățuie. Săpăturile din anii 1961-1966. Monografie arheologică*, BMAntiq XIV, Ed. „Constantin Matasă”, Piatra Neamț.
- RACZKY 1999 Raczky, P., *Goldfunde aus der Kupferzeit. Die Anfänge der Metallurgie im Karpatenbecken*, in: Kovács, T., Raczky, P. (herausgeber), *Prähistorisches Goldschätze aus dem Hungarisches Nationalmuseum, Ausstellung im: Museum für Vor- und Frühgeschichte Archäologisches Museum, Frankfurt am Main, 16.10-9.1. 2000*, Budapest, 1999, 17-34.
- RACZKY 2015 Raczky, P., *A Kárpát-medence népeinek anagy Kultúrája az Újkőkor és a rézkor időszakában (Kr. E. 6000- Kr. E. 2800)* in: *Kárpát-medence 2015*, 21-103
- RUSEV,
BOYADZHIEV 2010 Rusev, R., Boyadzhiev, I., *Glava 6. Razvitie na metaloobrabotkata, zapochnala po vre-meto na praistoricheskata „Kultura Varna” v po-küsnite epokhi I tsivilizatsii po Bülgarskite zemi*, in: ****Varna 2010*, 151-180.
- RUSU 1977 Rusu, M., *Transilvania și Banatul în secolele VI- IX*, in: *Banatica*, 4, 169-213.
- SLAVCEV 2010 Slavchev, V., *The Varna Eneolithic Cemetery in the Context of the Late Copper Age in the East Balkans*, in: Anthony, D. W., with Chi, J. Y. (eds.), *The Lost Worlds of Old Europe. The Danube Valley, 5000-3500 BC*, The Institute for the Study of the Ancient World at New York, Princeton University Press, Princeton and Oxford, 192-211.
- SLAVCHEV 2010a Slavchev, V., *Varnenskiyat khalkoliten nekropol –arkheologicheski Danni I sotsialno-ikonomicheski kontekst*, in: ****Varna 2010*, 9-32.
- SZENTMIKLOSI,
DRAȘOVEAN 2004 Szentmiklosi, Al., Drașovean, Fl., *Arta prelucrării bronzului în Banat*, Ed.

- Solness, Timișoara.
- TODOROVA 1992 Todorova, H., *Zur frage der s. g. "symbolischen bestattungen" des Kupferzeitlichen Gräberfeldes Varna I*, in: Garašanin, M., Srejskić, D. (red.), *Homage á Nikola Tasić á l'occasion des ses soixante ans, Balcanica, XXIII*, Belgrade, 255-280.
- TODOROVA 2007 Todorova, H., *Protocivilisation Varna, 4400-4200 B.C.*, conferință susținută la Muzeul Național de Istorie a Transilvaniei, Cluj-Napoca, martie 2007.
- URSACHI WEB <http://www.cimec.ro/Muzee/Ursachi-Muzeul-de-Istorie-Roman/index.html>, accesat 3.03. 2022
- URSACHI 1991 Ursachi, V., *Le depôt d'objets de parure énéolithiques de Brad, com. Negri, dép. de Bacău*, in: Chirica, V., Monah, D. (eds.), *Le Paléolithique et le Néolithique de la Roumanie en contexte européen*, Bibliotheca Archaeologica Iasiensis IV, Iași, 335-386.
- URSACHI 1992 Ursachi, V., *Depozitul de obiecte de podoabă eneolitice de la Brad, com. Negri, jud. Bacău*, in: *Carpica*, XXIII/1, 51-103.
- URSULESCU, TENCARIU 2009 Ursulescu, N., Tencariu, F., *Symbolic Sings on the Ceramics of the Chalcolithic Settlement at Isaiia (Iași County, Romania)*, in: *Signs and symbols from Danube Neolithic and Eneolithic*, Bibliotheca Brukenthal, XXXV, Sibiu, 2009, 87-101.
- VIRAG 2014 Virag, C., *Tezaure eneolitice. Urziceni*, in: ****Tezaure Satu Mare 2014*, 3-8.
- VIZDAL 1977 Vizdal, J., *Tiszapolgáske pohrebisko v Velikyh Raskovciach*, Košice.
- Vladár Jozef 1979 *Prakeká plastika*, Ed. Tartan TS 09 61-028-79, fotograf Jozef Krátky, seria *Ars Slovaca Antiqua*.
- WEISHAAR 1989 Weishaar, J., *Pevkákia Magula, I*. Bonn.
- ZIMMERMANN 2007 Zimmermann, Th., *Anatolia and the Balkans, once again - ring shape idols from western Asia and a critical reassessment of some 'Early Bronze Age' items from Ikiztepe, Turkey*, in: <https://doi.org/10.1111/j.1468-0092.2007.00271.x>