

# ALTE DESCOPERIRI SARMATICE ÎN NORD-ESTUL ROMÂNIEI

Maria DIACONESCU\*

**Keywords:** Sarmatian, pots, jewelry (beads and mirrors), North - East Romania

Grație cercetărilor sistematice desfășurate pe parcursul anilor, dar și datorită descoperirilor întâmplătoare<sup>1</sup>, a crescut numărul punctelor arheologice care semnalează prezența sarmaților în Moldova, în zona nord-estică, în special în zona râurilor Prut și Jijia. Întrucât sarmații, populație stepică, pendulau în căutare de hrană pentru turmele lor, resturile arheologice se constituie aproape exclusiv din complexe funerare. Triburile nomade de păstori ale sarmaților, populație de origine iraniană, au intrat în contact cu autohtonii pătrunzând în grupuri mici<sup>2</sup>, fapt reflectat în numărul mic de morminte izolate<sup>3</sup> descoperite mai ales în zona de șes. Conviețuirea acestei populații de păstori nomazi cu autohtonii se constituie din elementele de cultură materială descoperite în necropole, importante resturi de factură sarmatică găsimu-se alături de cele de origine locală sau romană, dezvăluind influența reciprocă în cultura materială și în plan spiritual. Sarmații și-au ridicat foarte rar tumuli proprii, dat fiind numărul mic de oameni din aceste comunități de păstori. Din acest motiv își depuneau decedații fie în morminte plane, fie în movile ale unor populații mai vechi (morminte secundare), sau profită de unele forme de relief ce apar sub forma unor movile ca un substitut de tumul (dune de nisip, proeminențe ale unor terase de râu, telluri preistorice). Pe teritoriul județului Botoșani s-au găsit urme sarmatice la Dângeni<sup>4</sup>, Răuseni și Pogorăști<sup>5</sup>, Ștefănești<sup>6</sup>, Trușești<sup>7</sup>, Mitoc<sup>8</sup>, Albești<sup>9</sup>, Drăgușeni<sup>10</sup>, Broscăuți<sup>11</sup>, Roma<sup>12</sup>, Prăjeni<sup>13</sup>, Bucecea<sup>14</sup>,

---

\* maryadya@yahoo.com

<sup>1</sup> R. A. Mazilu, *Contribuții la problema relațiilor sarmato-dacice și sarmato-romane în lumina descoperirilor arheologice din Moldova*, în „Acta Moldaviae Meridionalis”, VII-VIII, 1985-1986, p. 77-83.

<sup>2</sup> Gh. Bichir, *Sarmații la Dunărea de Jos în lumina ultimelor descoperiri*, în „Pontica”, 5, 1972, p. 137-176.

<sup>3</sup> Idem, *Cultura carpică*, București, 1973, p. 174.

<sup>4</sup> I. Ioniță, *Noi descoperiri sarmatice pe teritoriul Moldovei*, în *Arh. Mold.*, II-III, 1964, p. 311-328.

<sup>5</sup> Idem, *Recunoașteri arheologice în regiunea satelor Pogorăști și Răuseni*, în *Arh. Mold.* I, 1961, p. 295-306.

<sup>6</sup> N. Zaharia, M. Petrescu-Dîmbovița, E. Zaharia, *Așezări din Moldova (de la paleolitic până în sec. Al XVIII-lea)*, București, 1970, p. 281.

<sup>7</sup> M. Petrescu-Dîmbovița, *Șantierul Valea Jijiei*, în *SCIV*, III, 1952, p. 83; Idem, *Șantierul Trușești*, în *SCIV*, IV, 1-2, 1953, p. 227-228; Idem, *Șantierul arheologic Trușești*, în *SCIV*, V, 1-2, 1954, p. 18-19; Mircea Petrescu-Dîmbovița și colab., *Trușești monografie arheologică*, București-Iași, 1999, p. 611-626.

<sup>8</sup> N. Zaharia, *Cercetările de la Mitoc. Anexa 4: Mormântul sarmatic*, în *Materiale și cercetări arheologice*, 6, 1959, p. 20-21; V. Chirica, *Morminte sarmatice descoperite la Mitoc (jud. Botoșani)*, în *SCIVA*, 4, tom 30, 1979, p. 631-636; O. L. Șovan, V. Chirica, *Noi descoperiri sarmatice în Câmpia Moldovei*, în „Hierasus”, 1983, p. 79-88.

<sup>9</sup> Al. Păunescu, P. Șadurschi, *Repertoriul arheologic al României, județul Botoșani, comuna Albești*, în „Hierasus”, V, 1983, p. 220-270; O. L. Șovan, *Repertoriul arheologic al județului Botoșani*, Botoșani, 2013, p. 23.

<sup>10</sup> A. Crișmaru, *Drăgușeni. Contribuții la o monografie arheologică*, Botoșani, 1977, p. 132-143; Idem, *Descoperiri sarmatice pe valea Podrigei, jud. Botoșani*, în „Hierasus”, 1981, p. 83-90.

<sup>11</sup> I. Ioniță, *lucr. citată*; Gh. Bichir, „Pontica”, 5, 1972, p. 137-176 și harta p. 140.

<sup>12</sup> C. Buzdugan, I. Alexoaie, *Săpături arheologice într-un tumul din comuna Roma, (jud. Botoșani)* în „Hierasus” VII- VIII, p. 105-115.

<sup>13</sup> N. Ursulescu, P. Șadurschi, *Săpăturile din 1985 din necropola tumulară de la Prăjeni (jud. Botoșani)*, în „Hierasus”, VI, 1986, p. 15-23; P. Șadurschi, N. Ursulescu, *Date istorico-arheologice privind dinamica locuirii în bazinul Miletinului (zona com. Prăjeni, jud. Botoșani)* în „Hierasus”, VII-VIII, 1989, p. 281-299.

Avrămeni<sup>15</sup>, Hănești<sup>16</sup>, Manoleasa<sup>17</sup>, Vlăsinești<sup>18</sup>, Ripiceni. La acestea se adaugă și descoperirile de la Ripiceni, Liveni și Vorniceni<sup>19</sup> ale unor morminte cu inventar de factură sarmatică, astfel încât acum se cunosc 24 de puncte arheologice pe cuprinsul județului Botoșani (Pl. 1). În unele localități sunt semnalări sarmatice în două sau trei puncte, cele mai numeroase în jumătatea de est a acestui spațiu. E un fapt constatat că săpăturile sistematice și de salvare, cercetările de suprafață, se completează și cu descoperiri întâmplătoare ce contribuie la înțelegerea unor fenomene istorice. Este și cazul descoperirilor mai sus menționate.

În anul 1979, la Ripiceni, în incinta *Complexului zootehnic al Fermei IAS*, la Stâncă, a fost descoperit cu ocazia efectuării unor lucrări de canalizare un mormânt (M1), însoțit de câteva obiecte ce permit încadrarea acestuia în categoria celor sarmatice. Din neatenție, muncitorii au distrus jumătatea superioară a scheletului. Au semnalat această descoperire arheologului Al. Păunescu, aflat atunci în zonă, care a realizat cu această ocazie și o fotografie, inclusă apoi între imaginile Muzeului local Ripiceni, dar care nu aduce lămuriri legate de orientarea sau dispunerea inventarului în cadrul mormântului. Materialele descoperite au fost predate Muzeului Județean Botoșani, fără o notă sau alte precizări decât cele referitoare la locul descoperirii și inventarul mormântului. Lotul de piese cuprindea: fragmentele unui vas mic lucrat cu mâna, trei căni lucrate la roată, un castron, o fusaiolă, o fibulă de bronz, 197 de mărgelă și doi cercei de bronz.

1. Fragmente de la un vas de mici dimensiuni (Pl. 1/1). Vasul era modelat cu mâna din pastă poroasă, miez negru-cenușiu și gălbui – roșietic exterior, fund îngroșat, formă bitronconică ce păstrează pe zona diametrului maxim urmele rupturii unei torți. Dimensiuni: D max. 8,2 cm; D b: 5 cm.
2. Cană, nr. Inv. 10080, (Pl. 5/4) lucrată la roată din pastă fină, culoare cenușie. Are buza inelară, gât scurt, toartă plină, prinsă sub buză, semirotondă în secțiune, corp bombat, fund profilat. Dimensiuni: I: 9,7 cm; Dg: 6,9 cm; D max: 9 cm; Db: 5,3 cm.
3. Cană, nr. Inv. 10081, (Pl.5/3). Vasul este lucrat la roată, din pastă fină, cenușie. Are buza inelară, gât tronconic, toartă aproape rotundă în secțiune care se oprește pe diametrul maxim, corp bitronconic, fund inelar. Dimensiuni: I: 8,4 cm; Dg: 5,7 cm; D max: 8,4 cm; Db: 5 cm.
4. Castron, nr. Inv. 10082 (Pl.5/2), lucrat la roată, din pastă arsă la cenușiu. Are buza îngroșată, corp tronconic, umăr puțin pronunțat, fund inelar. Dimensiuni: I: 7,4 cm; Dg: 15 cm; D max: 15 cm; Db: 6 cm.
5. Cană, nr. Inv. 10079 (Pl.5/1), modelat din pastă fină, la roată, de culoare cenușie. Are buza inelară, gât tronconic, toartă în bandă, ruptă din vechime, corp globular, fund inelar. Dimensiuni: I: 19,8 cm, Dg: 11 cm; D max: 16,5 cm, Db: 8,5 cm.
6. Fusaiolă, nr. inv. 17447 (Pl. 2/2). Este lucrată din ceramică, de culoare cenușiu-roșiatică, angobată exterior, are formă tronconică, concavă și cu profil oblic la bază. Dimensiuni: I: 3cm; Db: 4 cm.
7. Fibulă fragmentată de bronz (Pl. 2/4). Fragmentele sunt corodate, casante, de culoare verde, este ruptă în mai multe fragmente, cele mai vizibile sunt cele din piciorul înfășurat, resort și acul fibulei.

---

<sup>14</sup> N. Zaharia și colab., *Așezări...* p. 284; A. Păunescu, P. Șadurschi, V. Chirica, *Repertoriul Arheologic al Județului Botoșani*, București, 1976, p. 118; A. Păunescu, P. Șadurschi, *Repertoriul arheologic al României, județul Botoșani, VII. Comuna Bucecea*, în „Hierasus”, X, Iași, 1996, p. 83-96.

<sup>15</sup> A. Nițu, *Despre unele urme scitice în Moldova*, în *Materiale și cercetări arheologice*, 1953, p. 9-11.

<sup>16</sup> N. Zaharia, Em. Zaharia, *Contribuții privind rezultatele unor cercetări arheologice în Câmpia Jijiei Superioare din județul Botoșani*, în *Din trecutul județului Botoșani*, Botoșani, 1973 (1974), p. 144.

<sup>17</sup> A. Păunescu, P. Șadurschi, V. Chirica, *RAJB*, 1976, p. 159-160.

<sup>18</sup> Gr. Foit, *Mormintele sarmatice de la Vlăsinești (jud. Botoșani)*, în SCIV, 4, 1970, p. 667-673; F. Aprotosoiaie, *Câteva noi puncte arheologice descoperite în zona Săvenilor și în împrejurimi*, în „Hierasus”, 1979, p. 124.

<sup>19</sup> Obiectele din mormintele de la Ripiceni, Liveni și Vorniceni se află în colecția Muzeului Județean Botoșani.

8. Mărgelile (Pl. 2/5). Deosebim două categorii de mărgelile: mai mari și altele mărunte. Au nr. inv. 17061 – 17203. Din punctul de vedere al formei, materialului, culorii, există mai multe tipuri de mărgelile după cum urmează: 62 de mărgelile albastre de sticlă, formă discoidală, cu diametru cuprins între 0,4-0,8 cm; 21 de mărgelile albastre, de sticlă, formă rotundă, cu dimensiuni cuprinse între 0,8-1,1 cm; 13 mărgelile albe, mici de sticlă, rotunde, cu diametrul de 0,5-0,6 cm; 6 mărgelile verzi, rotunde, de sticlă, cu dimensiuni cuprinse între 0,7-0,9 cm; 36 mărgelile albe, rotunde, de coral, cu dimensiuni cuprinse între 0,7-1,2 cm; 7 mărgelile albe, tubulare, de coral, cu dimensiuni cuprinse între 0,8-1,3 cm; 1 mărgică de coral, verde, tubulară (probabil înverzită ca urmare a vecinătății cu piesele de bronz), de 0,9 cm.

9. Cercei (Pl. 2/3), confecționați din sârmă de bronz, corodați, se păstrează parțial, au un capăt al închizătorii îndoit. Dimensiuni: fragment 1 are l: 2,5 cm; fragment 2: are l: 2,4 cm.

În anul 1993, la Liveni, com. Manoleasa, în punctul *Lutărie* aflat în marginea satului, a izlazului, pe partea stângă a șoselei Liveni-Mitoc, sătenii ce extrăgeau lut pentru treburi gospodărești au descoperit un mormânt însoțit de câteva obiecte.

**Mormântul 1.** Răvășit de descoperitori, se afla după spusele acestora la cca. 0,60 m adâncime. M1 avea scheletul prost păstrat, găsindu-se puține oase și era însoțit de două cani lucrate la roată și 51 de mărgelile de pastă sticloasă divers colorate, alte mărgelile fărâmandu-se pe loc.

I. Cană nr. inv. 1167, fig. 2/2. Este lucrată la roată, din pastă fină, de culoare cenușie. Are formă bitronconică, buza evazată și îngroșată, o nervură sub aceasta, umărul rotunjit, fundul inelar, o tortiță laterală în bandă lată cu o șanțuire longitudinală pe mijloc, prinsă sub buză până deasupra diametrului maxim. Ornamentată cu benzi verticale realizate prin lustruire. Dimensiuni: I: 12 cm; Dg: 7 cm; D max.: 10 cm; Db: 5 cm.

II. Cană nr. inv. 1166, fig. 2/1. Lucrată la roată din pastă fină, cenușie. Are o formă accentuat bitronconică, gura strâmtă, buza puțin îngroșată, ușor evazată, fundul inelar, știrbit puțin de descoperitor. Toarta e prinsă sub buză, în bandă lată, cu o nervură longitudinală. E decorată cu benzi verticale obținute prin lustruire de sub buză până pe umăr. Dimensiuni: I: 12,5 cm; Dg: 6,4 cm; D max.: 12 cm; Db: 5 cm.

III. Mărgelile nr. inv. 17393-17443, (Pl.3/3; 6/3). Sunt lucrate din pastă sticloasă, sferoidale, divers colorate – roșu, negru, alb, verde. Dimensiuni: Gr: 0,5 cm; D: 0,5 cm.

În 1998 alți cetățeni au scos din același loc un al doilea mormânt (M2).

**Mormântul 2.** Din informațiile obținute de la lucrători reiese că mormântul de inhumație avea scheletul orientat N-S<sup>20</sup>, era întins pe spate, bine păstrat, dar nu a fost recuperat de descoperitori. Inventarul mormântului cuprindea fragmentele unui vas friabil, fărâmat cu această ocazie, o fusaiolă tronconică, o fibulă din care s-a recuperat doar acul acesteia și un inel de tâmplă ambele de argint, 86 de mărgelile mărunte divers colorate găsite mai jos de genunchi.

I. Fusaiolă nr. inv. 17205, (Pl.3/4; 7/5). Este lucrată din ceramică de culoare cenușie închis, formă tronconică, cu fața interioară în profil oblic și concavă în jurul orificiului. I: 3 cm; D max: 3,5 cm.

II. Ac. de fibulă, nr. inv. 17444, (Pl.3/7). A fost rupt din neglijența descoperitorilor de restul piesei care s-a pierdut. Dimensiuni: L: 2,9 cm; Gr: 0,2 cm.

III. Inel de tâmplă, nr. inv. 17204, (Pl. 3/6; 6/2). A fost secționat în două la degajare, lucrat din sârmă rotundă în secțiune, capetele ușor subțiate. Dimensiuni: D: 2,2 cm; Gr: 0,2 cm.

IV. Mărgelile nr. inv. 13908-13993, (Pl. 2/5; 6/1). Sunt lucrate din pastă sticloasă de culoare verde, albastru și roșu. Ca forme predomină cele discoidale, apoi sferoidale. Dimensiuni: D: între 0,5 cm – 0,2 cm.

<sup>20</sup> Orientarea N-S este tipică pentru mormintele sarmatice – Gh. Diaconu, *Tîrgșor*, 1965, p. 19.

Pe teritoriul comunei Vorniceni s-au făcut două descoperiri de morminte sarmatice. Ce vor fi analizate mai jos.

**Mormântul 1.** În anul 1967, locuitorul E. Jora a observat că în punctul *Iaz 2*<sup>21</sup>, datorită ploilor, s-a rupt un mal, fapt ce a dus la desvelirea a două obiecte: o oglindă cu tamga și un clopoțel de bronz, însoțite de câteva oase (M1)<sup>22</sup>. Obiecte au fost aduse la Muzeul Botoșani

I. Oglindă cu tamga, nr. inv. 14757, (Pl.4/1; 7/1). Piesa este fragmentată din vechime, dar bucățile permit reconstituirea. Este realizată dintr-un aliaj alb-cenușiu, are formă discoidală, mâner lateral scurt, perforat pentru agățare, urme de șlefuire pe fața plată. Decorul în relief sub forma unor nervuri cu un capăt îndoit e organizat în jurul unui triunghi central sugerând o mișcare de rotație, un motiv solar. Piesa a fost lucrată prin turnare. Dimensiuni: D: 4,3 cm; Gr: 0,5-0,3cm; l mâner: 1,6 cm.

II. Clopoțel de bronz, nr. inv. 14758, (Pl.4/2; 7/2). Piesa turtită de greutatea solului a fost întregită cu rășină sintetică. E realizată din tablă subțire, are buza răsfrântă, perforată la partea superioară pentru a putea fi agățat, cu două mici găuri pe cupola agățătorii. Dimensiuni: I: 2,2 cm; D: 3 cm.

**Mormântul 2.** În ianuarie 2007, cu ocazia exploatarei unui filon de nisip de către localnici, pe panta din zona vestică a platoului așezării cucuteniene de la *Pod Ibăneasa*, cetățeanul Scripcaru Viorel a dezvelit un mormânt sarmatic (M2), însoțit de următorul inventar: o ceașcă, fragmente de la un vas friabil de culoare gălbui-roșiatic, o oglindă, un clopoțel, o fusaiolă, câteva mărgelile friabile din care s-a recuperat doar una întregă, Scheletul, orientat NNE-SSV după spusele descoperitorului, a fost recuperat, în poziție întinsă pe spate, cu mâinile pe lângă corp, labele picioarelor sprijinite parcă pe un prag, mai jos decât restul corpului. După gracilitatea oaselor pare a fi aparținut unei femei tinere, femurul are lungimea de 39 cm, humerusul e de 29 cm. Craniul nu este deformat, dantura întregă<sup>23</sup>.

- Cană, nr. inv. 17391 (Pl. 4/6; 5/7). Vasul este lucrat la roată, din pastă fină, cenușie, cu urme de lustru, cu gât scurt, arcuit, buza ușor îngroșată, toartă rotundă în secțiune, prinsă de sub buză până în zona diametrului maxim, umărul coborât, corp bitronconic, bombat, rotunjit, fund inelar. Dimensiuni: I: 10 cm; Dg: 6 cm; Db: 4,5 cm; D max: 11 cm.
- Oglindă, nr. inv. 17377, (Pl. 4/3; 7/3). Are formă discoidală, mânerul rupt din vechime, este ușor albiată pe una din fețe, cu suprafața bine lustruită, de culoare cenușie deschis, e acoperită pe alocuri de o patină verzuie, ceea ce indică un aliaj ce are în componență argint și cupru. Mânerul rupt dovedește că obiectul a fost utilizat, nu a fost depus nou în mormânt. Dimensiuni: D: 6,2 cm; Gr: 0,2 cm; l mâner: 1,3 cm.
- Clopoțel de bronz, nr. inv. 17378, (Pl. 4/5; 7/6). Are formă tronconică, este rupt în partea superioară, dar există și un mic fragment din urechiușa de agățat, perforată la rotund. Dimensiuni: I: 2 cm; D: 2,6 cm.
- Fusaiolă, nr. inv. 17390, (Pl. 4/4; 7/6). Piesa e realizată din lut, din pastă semifină, cenușie, formă tronconică, cu fața interioară în profil oblic și concavă în jurul orificiului. Dimensiuni: I: 3 cm; D max: 4,5 cm.
- Mărgică, nr. inv. 17392, (Pl.4/7). Este realizată din pastă sticloasă, de culoare albă, de formă cilindrică, perforată pe axul longitudinal. Dimensiuni: L: 0,8 cm; D: 0,6 cm.

<sup>21</sup> Acest punct se află, la cca 300 - 400 m de punctul Pod Ibăneasa, unde s-a găsit al doilea mormânt sarmatic.

<sup>22</sup> În anul 2018, Daniel Ciucălău, pe atunci arheolog la Muzeul Județean Botoșani, a publicat catalogul *Sarmații în Nordul Moldovei*. Dintr-o eroare au fost inversate numerele de inventar și descrierea celor două clopoțele descoperite pe teritoriul comunei Vorniceni. De asemenea, nu a fost precizat articolul în care a fost publicată prima dată oglinda cu tamga, de la Vorniceni, *Iaz 2*.

<sup>23</sup> Analiza antropologică efectuată asupra scheletului, efectuată de dna Angela Simalsik a relevat faptul că tânăra sarmată a suferit o moarte violentă datorată unor lovituri la cap.

### **Încadrare culturală**

Cele trei loturi de piese au fost încadrate cronologic și etnic pe baza inventarului descoperit. Vasele lucrate la roată sunt preluate din mediul carpic<sup>24</sup> ce sunt bine documentate în spațiul de N-E a Moldovei<sup>25</sup>, și pot fi încadrate în sec. II-III. Din ceramica sarmatică descoperită s-au păstrat doar câteva fragmente friabile ce provin din M2 de la Vorniceni. Oglinzile discoidale, cu mâner lateral, tamga (cu motiv solar) constituie obiecte hotărâtoare în atribuirea etnică a mormintelor sarmatice, de asemenea fusaiiolele tronconice, măregele de sticlă multicolore. Prezența obiectelor de podoabă și toaletă, a vaselor, fusaiiolelor, constituie o caracteristică a mormintelor de femei sarmate.

Piese amintite în articol aparțin unei perioade pline de frământări, deosebit de complexă în care se accentuează mișcarea unor populații dinspre Est spre Vest, fapt ce n-a rămas fără urmări în plan economic, social și spiritual, reflectată și în inventarul descoperirilor arheologice de la Vest de Prut, constatându-se transformări, influențe reciproce în cadrul conviețuirii populațiilor intrusive cu populația locală carpo-dacică<sup>26</sup>. Semnalarea acestor grupe de morminte ce aparțin unor comunități sarmatice pe teritoriul județului Botoșani, evidențiază o densitate mai mare în jumătatea estică a acestui spațiu, aruncă o lumină nouă asupra comunităților sarmatice din N-E României. Se pare că n-a fost vorba doar de treceri pasagere ale acestor comunități, ci au fost staționări de durată mai lungă ce au permis influențe în plan material, spiritual din partea localnicilor și invers. Astfel se sesizează preluări de obiecte carpice (fibule, ceramică ș.a.), după cum se întâmplă și din partea sarmaților, în sensul că și obiecte sarmatice intră în patrimoniul carpic (oglinzi, clopoței). Aceste date arată că pe teritoriul Moldovei contactele nu au fost doar sporadice și întâmplătoare între carpi și sarmați, constatându-se o așezare de durată a unor comunități sarmate alături de carpi. Observăm astfel că istoria sarmaților în N-E Moldovei trebuie privită la dimensiunile sale reale, într-o mai strânsă legătură de istoria carpilor.

### **OTHER SARMATIAN DISCOVERIES FROM THE NORTH-EAST OF ROMÂNIA**

This article presents the last Sarmatian discoveries from Botoșani county, which are found mostly along the banks of the Prut and Jijia rivers.

The discovered materials are pots, jewelry (beads and mirrors) and spindle whorls.

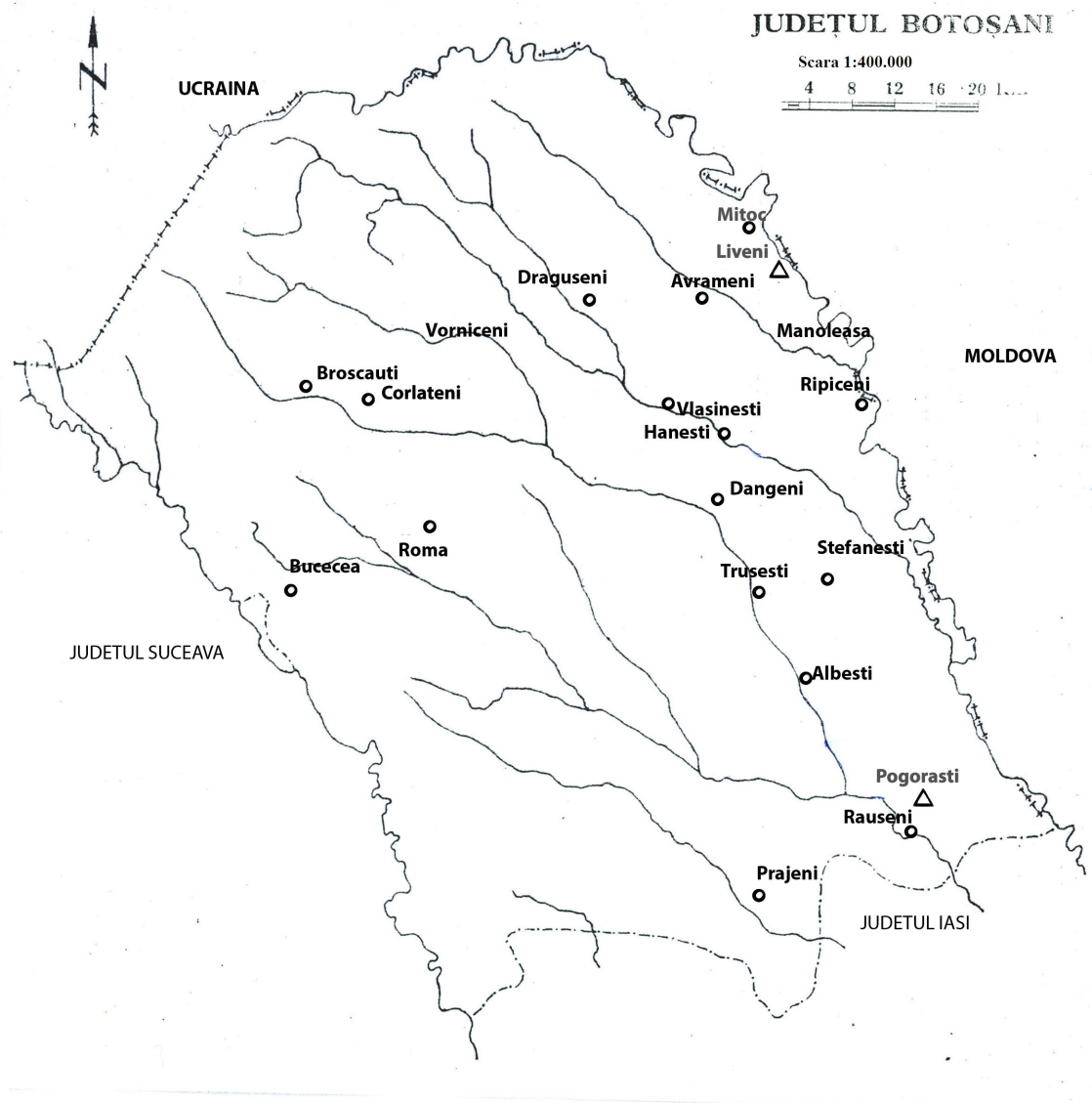
---

<sup>24</sup> Gh. Bichir, *Unele observații cu privire la necropolele de tip Poienești din Moldova și relațiile acestor necropole cu lumea sarmatică* în SCIV, XII, 2, 1961, p. 264; idem, *Cultura carpică*, 1973, p. 83-84, pl. CXXII-CXXXIII.

<sup>25</sup> O. L. Șovan, V. Chirica, *Noi descoperiri sarmatice în Câmpia Moldovei*, în „Hierarus”, V, 1983, p. 83.

<sup>26</sup> I. Ioniță, *Sarmații în Istoria Românilor*, București, 2001, vol. II, p. 671.

## LOCALITATI CU DESCOPERIRI SARMATICE

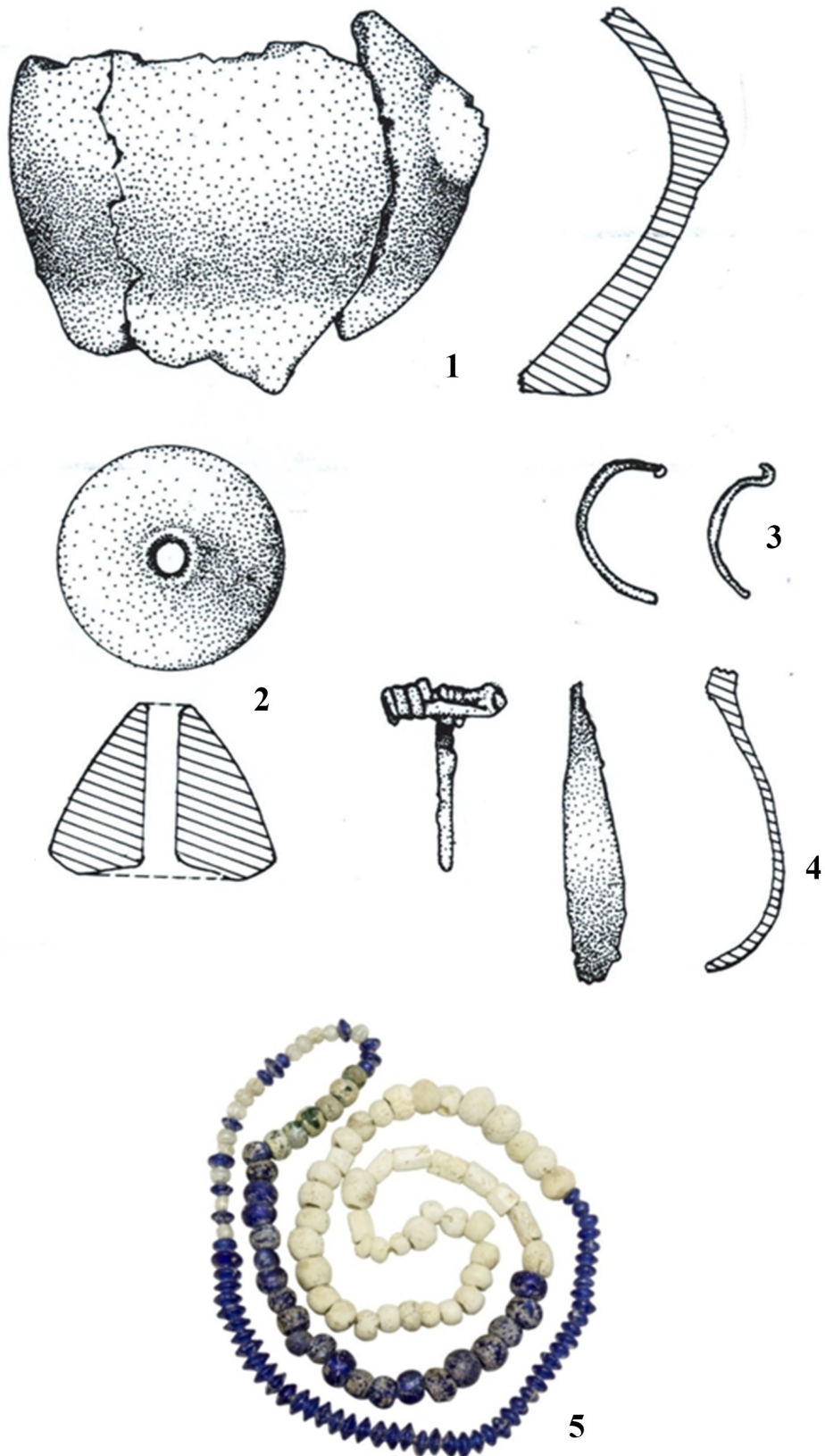


### Legenda

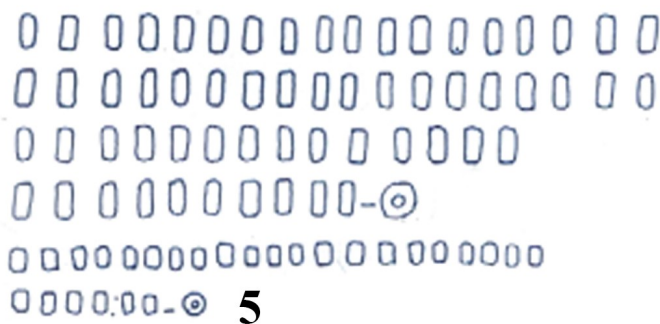
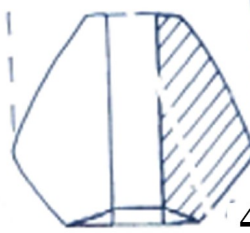
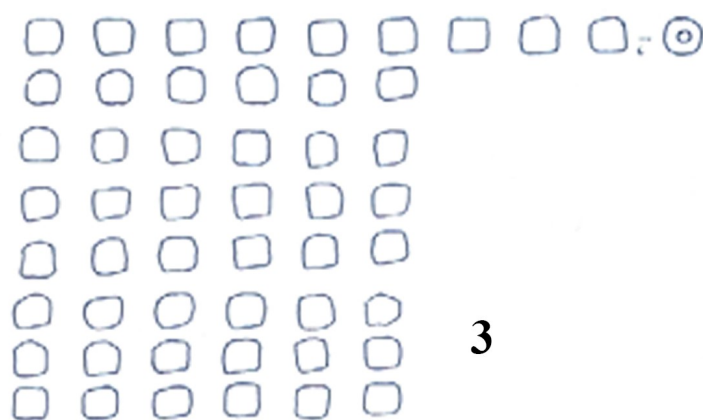
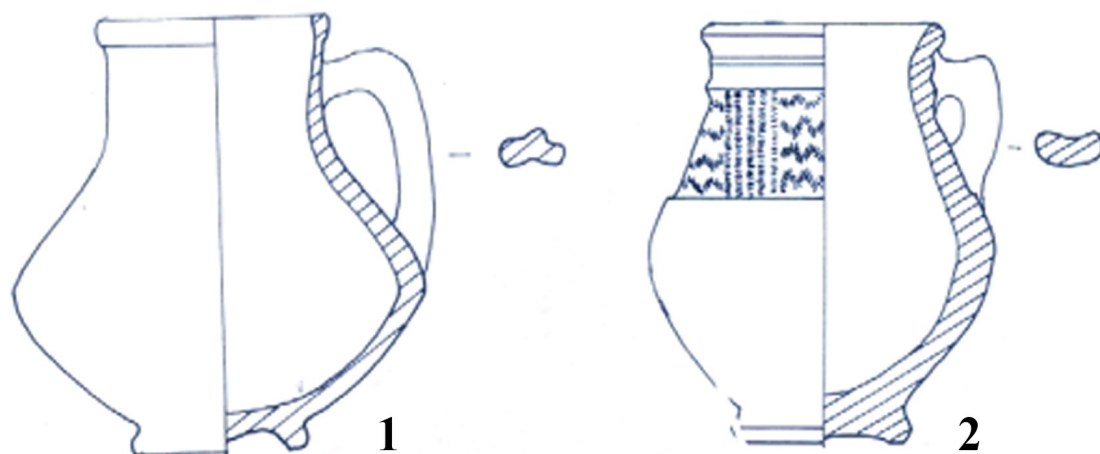
- △ -situri noi
- -situri vechi

- |                        |                              |
|------------------------|------------------------------|
| 1. Mitoc               | 11. Vlasinesti (2 puncte)    |
| 2. Manoleasa           | 12. Draguseni (2 puncte)     |
| 3. Ripiceni            | 13. Roma                     |
| 4. Stefanesti          | 14. Rauseni                  |
| 5. Avrameni            | 15. Pogorasti (com. Rauseni) |
| 6. Hanesti             | 16. Bucecea                  |
| 7. Dangenii            | 17. Broscuti                 |
| 8. Trusesti            | 18. Vorniceni (2 puncte)     |
| 9. Albesti             | 19. Liveni (com. Manoleasa)  |
| 10. Prajeni (3 puncte) |                              |

Pl.1.

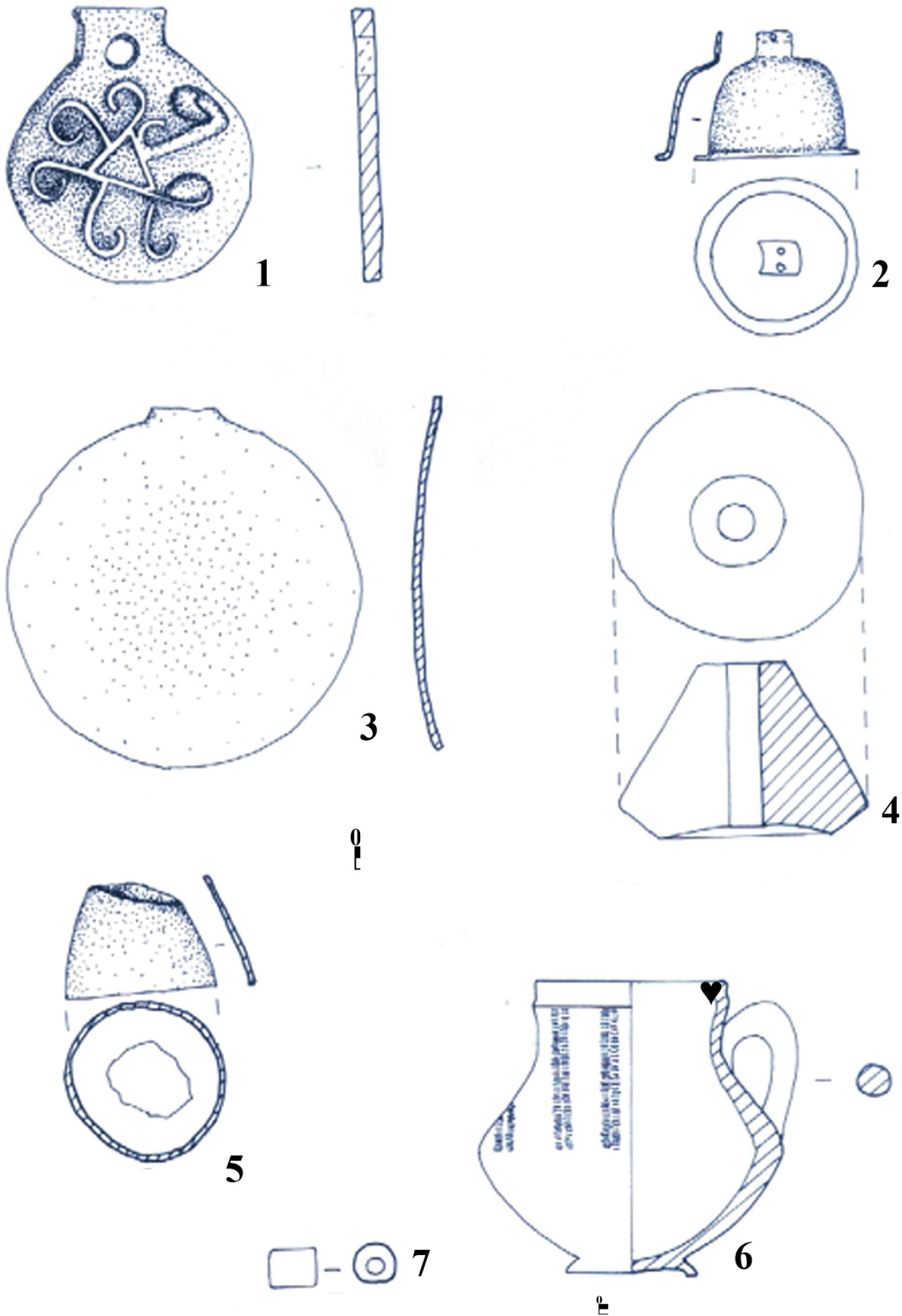


Pl. 2.



Pl. 3.





Pl. 4.



1



2



3



4



5



6



7

Pl. 5.



1



2



3

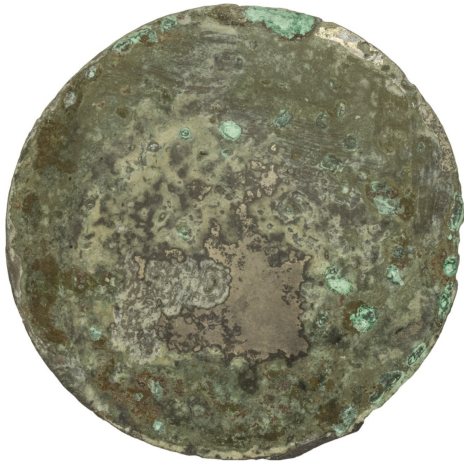
Pl. 6.



1



2



3



4



5



6

Pl. 7.