

PAFTA DIN ARGINT AURIT. RESTAURARE, CONSERVARE ȘI EXECUTARE DE COPIE ȘTIINȚIFICĂ

ANA POP

În anul 1955 cu ocazia unor lucrări agricole în satul Aghireș (județul Cluj) pe locul numit "Capranță" a fost descoperit un tezaur compus din: inel din argint aurit.

- 1.263 monete argint
- pafta din argint aurit; datate sec. XVI-XVII.

La începutul anului 1999 a intrat în laborator paftaua din argint aurit. Exemplarul nostru are formă circulară cu diametrul de 12 cm. și înălțimea de 1,8 cm. Prezintă o bordură traforată cu elemente decorative vegetale și animaliere, frunze și ciorchini de struguri, câte un cerb și o pasăre față în față, grupare care se repetă. La bază are un ornament în formă de șnur. Corpul propriu-zis al paftalei (privită de sus) se compune din 8 caboșoane (semisfere) din metale lucrate "au repousse" schițând elemente florale stilizate cu câte un mic bulb sferic în centru strict încât să sugereze staminele iar caboșoanele florile de albăstrele. Între cele 8 caboșoane sunt dispuse grupări de 3 frunze. Marginile cercului pe care sunt dispuse aceste ornamente sunt marcate de sârme în torsadă spre interior în ghiare de metal fiind prinse pietre prețioase. Partea centrală a piesei este înălțată și figurează o grupare de frunze alungite alternând cu petale din argint. La marginea extremității centrale se află 3 forme spiralate vertical din sârmă în torsadă. În centru un caboșon cubic din care lipsește piatra (roșie). Paftaua noastră se încadrează în grupul pieselor de acest gen cu decor de albăstrele, tipul numit kornblumig (korbolume = albăstrea). Ea poate fi datată prin analogie spre sfârșitul secolului XVI, iar stilul ei este cel al Renașterii transilvane cu elementele caracteristice în arta orfevrăriei.

Starea de sănătate a piesei

La intrare în laborator la începutul anului 1998 piesa se prezenta astfel:

- lipsă din bordura traforată în proporție de 75%;
- lipsă 1/2 dintr-un caboșon;
- lipsa grupului de 3 frunze în 4 locuri;
- depuneri de culoare neagră în anumite porțiuni ale piesei

Tratament propus

- degresare;
- tratament cu soluție bazică de xomplexon;
- spălări neutralizări;
- test de umiditate;
- amprentare;
- completare;
- rafistolare;
- patinare (integrare cromatică);
- conservare finală.

Tratament aplicat

Pentru a avea o mai mare siguranță a tratamentului propus am făcut un test pentru depistarea clorurilor cu Ag HO_3 (azotat de argint). Testul s-a făcut prin metoda analizei în picătură și rezultatul a fost negativ. Stratul subțire cu depuneri de culoare închisă a fost îndepărtat prin degresare în acetonă fiind un strat de murdărie (praf).

În soluția de complexon cu ph bazic a fost ținută 5 zile cu spălări intermediare la interval de 7-8 ore. Nu am renunțat la acest tratament deoarece în urma perierii cu acetonă au mai rămas unele urme de murdărie în locurile din ornament mai puțin accesibile. La sfârșitul acestui tratament chimic am făcut un test de umiditate (camera Hoffman) unde piesa a fost ținută 10 zile. Faza următoare de lucru a făcut amprentarea părții existente a bordurii în dentaflex. Bordura s-a turnat direct pe piesă, turnare ce s-a făcut cu duracryl astfel: în negativul elastic am pulverizat pulbere de aur după care am turnat duracryl astfel integrarea cromatică s-a făcut aproape instantaneu. Pentru grupul de frunse lipsă cât și a fragmentului de caboșon s-a procedat similar. Când piesa a fost întreagă surplusul din turnare rezultat mai ales pe spate a fost înlăturat pe cale mecanică cu freze de diferite durități aplicate la Multi Dremel. În final acolo unde mai necesită integrare cromatică am efectuat o pensulare cu un amestec de pulbere de aur și lac incolor.

Executare de copie științifică

Pentru siguranța piesei din punct de vedere al microclimatului dar mai ales din punct de vedere al tentației dar și din dorința de a putea fi luată în mână de vizitator am făcut și o copie a ei.

Amprentarea am făcut-o în dentaflex cu un pat de stabilizare din ipsos, iar turnarea s-a făcut în duracryl. După polimerizare s-a pensulat copia obținută cu amestecul obținut din pulbere de aur și lac incolor.

Considerații finale

Piesa restaurată va fi manipulată numai cu mănuși din bumbac și ținută la o temperatură de 18-20° C și U.R. 55-65%.

Copia obținută s-a etalat în vitrina muzeului pentru ea nefiind restricții de manipulare.

BIBLIOGRAFIE

1. Studia universitas Babeș-Bolyai - Cluj 1965. Tezaurul feudal de la Aghires: Eugen Chirilă, Vasile Lucăcel
2. Plenderleith H.G., Herner A.E.A. *Conservarea antichităților și a operelor de artă*. Vol. I

LISTA ILUSTRAȚIILOR

- Foto 1. Piesa înainte de resturare.
- Foto 2. Fază intermediară de lucru.
- Foto 3. Piesa după restaurare.
- Foto 4. Replica piesei.

(ABSTRACT)

Pafta, from gilt silver, was submission mechanical and chemical treatments (by successive immersions in Complexon III with basic pH).

The moulded made with Dentaflax and the missing part were completed with Duracryll, instantaneous chromatically integrated.

Finally the piece was covered with a diluted solution of cellulose nitrate dope.

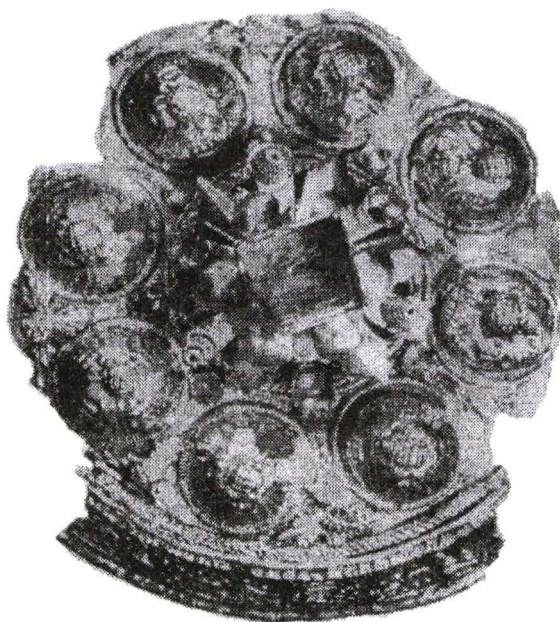


Foto 1. Piesa înainte de resturare.

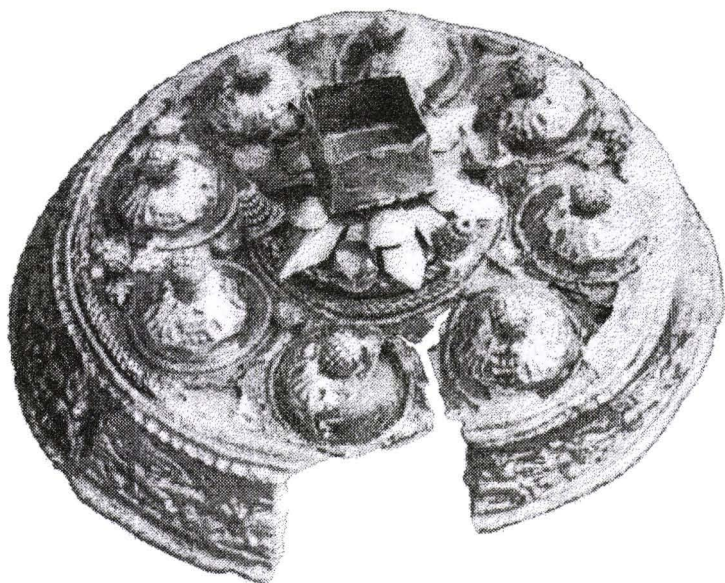


Foto 2. Fază intermediară de lucru.



Foto 3. Piesa după restaurare.

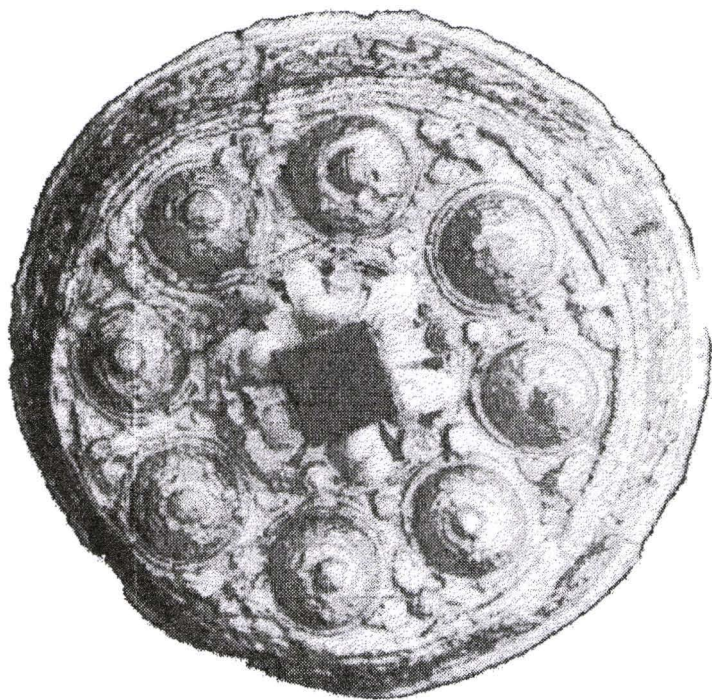


Foto 4. Replica piesei.