

ȘCOALA DE PICTURĂ PE STICLĂ NORD - TRASILVĂNEANĂ

ELENA BĂJENARU și SZOCS - FULOP CAROL JR.

Apariția și dezvoltarea picturii pe sticlă în Transilvania a fost și este o problemă controversată și amplu dezbătută, neexistând o concordanță de opinii în special asupra momentului de început al acestui meșteșug.

Cu privire la originea picturii pe sticlă, marea majoritate a specialiștilor consideră ca aceasta a pătruns la noi din centrele din Boemia și Moravia; în ceea ce privește momentul apariției picturii pe sticlă părerile diferă. Unii au considerat că acest meșteșug s-a dezvoltat începând cu a doua jumătate a secolului al XVII-lea deoarece existau condiții favorabile pentru aceasta¹. Alții susțin ca acest meșteșug nu a apărut înainte de secolul al XVIII-lea, deoarece nici unul dintre centrele apusene n-a început să producă organizat înainte de prima jumătate a secolului al XVIII-lea². Cercetările viitoare vor arăta care dintre aceste opinii sunt reale.

Începuturile sticlăritului se afla în sudul Transilvaniei, la Arpasul de Sus unde se presupune ca funcționa o hută de sticlă încă din 1541 și la Făgăraș în 1602. Totodată nu este exclusă existența unei manufacturi la Râșnov în jurul anilor 1570. De asemenea alte zone unde s-ar fi putut produce sticlă sunt Sibiul și Clujul. Prin anii 1520 ia naștere la Sibiu o breaslă alcătuită din tâmplari, sticlări și pictori. În 1544 se pomeneste în Cluj despre doua nume de familie al unor producători de sticlă de geam "Antonius și Georgius"³.

Prima mărturie scrisă a meșteșugăritului sticlei o găsim în "Siebenburgi sche Chronik" al lui Georg Kraus unde se arată că principele Bethlen Gabor a adus în anii 1619 - 1622 meșteri sticlări din Veneția la Porumbacul de Sus și-a înființat o manufactură de sticlă (Huta). Aceasta funcționează între anii 1621 - 1629 și pro-

1. C. Irimie, M. Focșa, *Icoane pe sticlă*, Ed. Meridiane, București 1969, pag.6 vezi și I.C.Ioanidu, G.G.Radulescu, *Icoane pe sticlă*, în Buletinul Comisiunii Monumentelor Istorice, 1942 (iulie - octombrie), p.151.

2. I. Dancu, D. Dancu, *Pictura țărănească pe sticlă*, Ed.Meridiane, București 1975, p.13.

3. Bunta Magda, Katona Imre, *Az erdelyi uegmuvesse a szazadforduloig*, Ed. Kriterion, Bukarest 1983, p.25.

duce sticlă, sticlă de geam, cristal⁴. După moartea principelui, pentru că au fost rău tratați și datorită faptului ca privilegiile nu le-au fost reînnoite, aceștia se reîntorc în Italia. După 1630 fabricarea sticlei ia amploare iar odată cu trecerea timpului apar tot mai multe hute de sticlă. După Porumbacul de Sus și Comana de Sus vor apărea hute și la Arpaș, Ucea, Cîrțișoara. De asemenea vor apărea așa zisele "hute migratoare". Aceste glăjării lucrau o perioadă într-un loc anume și pe măsură ce era consumat lemnul de foc distanța dintre cuptorul de ars și pădure (lemnul pentru foc) se mărea considerabil. Atunci huta se muta într-un loc nou, de preferință lângă o pădure iar moara de piatră rămânea pe loc.

Arta fabricării sticlei cât și a pictării acesteia, în secolul XVIII va lua o amploare deosebită în Țara Făgărașului, aceasta aflându-se între Sibiu și Brașov, o importantă cale comercială, care făcea legătura cu celelalte domenii ale principelui transilvan, cu Țara Românească cât și cu restul Transilvaniei. Marea fluctuație de oameni și idei cât și posibilitatea de deschidere spre alte orizonturi economice au fost unele din motivele care-i vor atrage pe iconarii nord - transilvaneni în această zonă de desfacere cât și de aprovizionare cu sticlă. Unii dintre aceștia vor veni și vor pleca, alții vor rămâne; se vor stabili aici, își vor întemeia familii și vor lucra. Astfel ei își vor lăsa amprenta asupra stilului pictural din zonă. Prin combinarea celor două stiluri se vor naște adevărate bijuterii ale patrimoniului național.

În partea de nord a Transilvaniei, în secolul al XVIII-lea au funcționat permanent sau periodic o serie de manufacturi de sticlă cum ar fi: Valea Ienii (jud. Cluj cca. 1757), Hasmás (1742 - 1783?), Beliu (1783 - sec XX), Buteasa (1740 - 1789)⁵, cit și Huta de la Saldabagiu (în comitatul Bihor - cca 1725) proprietatea contelui Karoly⁶. Se poate presupune ca odată cu trecerea timpului unele din hutele sus amintite, și nu numai, vor fi produs sticlă în val adică "suflată sub forma de cilindru apoi tăiată și călcată. (...) Întinderea și călcarea manuală a pastei produc inegalități în grosimea suprafeței, ce apar sub formă de ondulații producând o extraordinară sclipire a sticlei, determinată de înclinarea neuniformă a planurilor care reflectă lumina în unghiuri diferite⁷.

Se pot pune trei întrebări: unde, când și cum au fost pictate primele icoane pe sticlă în Transilvania. Greu de spus. Începuturile sunt cufundate în negura timpului iar dovezile materiale în acest caz lipsesc. Ce se știe este faptul că în a doua jumătate a secolului al XVIII-lea se produceau icoane pe sticlă, iar la sfârșitul acestuia creatorii niculeni sunt în plin proces creativ. Cine erau ei, cum trăiau și cum produceau aceste minunate "desfățări ale ochiului" sunt întrebările la care le vom răspunde în rândurile ce urmează.

4. *Ibidem*, p.37

5. *Ibidem*, p. 37

6. I. Dancu, *Pictura țărănească pe sticlă*, Ed. Meridiane, București 1975, p.15.

7. *Ibidem*, p.16

Satul Nicula se află lângă orașul Gherla în județul Cluj. Oameni simpli buni lucrători ai pământului, niculenii au un deosebit talent artistic nativ care s-a dezvoltat și cizelat în timpul liber dintre treburile gospodărești și munca câmpului. De asemenea zilele de iarnă vor fi dedicate acestei activități ce o vor desfășura uneori în particular dar mai ales în grup. Dovada acestui fapt sunt puținele lucrări care au, "personalitate", marea majoritate fiind impersonale. Lucrul în grup mergea mai repede și astfel se puteau produce mai multe icoane. În interiorul atelierului fiecare lucrător avea sarcini bine definite: unul desena contururile (sau copia anumite xilografuri, șabloane), altul colora și umplea contururile, un altul se ocupa de înrămare. Producția de icoane fiind ridicată, având căutare în rândurile populației românești, a dus la lărgirea pieței de desfacere. Totodată s-a constatat că și în alte regiuni aveau căutare icoanele cu un preț mai modest. Cu această ocazie odată cu drumul înapoi spre casă se facea și aprovizionarea cu materii prime: vopsele, pigmenți, glajă. Icoanele aveau în general un format mic, lucru care se reflecta într-un timp redus de execuție, cât și o transportare facilă cu un coeficient redus de pierderi. Astfel inventivii meșteri niculeni rezolvau în mod ingenios dintr-un singur drum problema desfacerii cât și cea a aprovizionării cu materiale. Aria de răspândire a fost cu precădere în partea de sud a Transilvaniei cât și partea de vest a acesteia (Munții Apuseni). Sudul Transilvaniei beneficia de o puternică axă comercială (Sibiu - Făgăraș - Brașov), de o dezvoltare economică avansată, cât și de o majoritate românească a populației, lucru întâlnit și în Munții Apuseni. Acestea sunt motivele pentru care zonele mai sus amintite au fost preferate desfacerii de icoane.

Vopselele folosite la pictarea icoanelor se cumpărau sub forma de "grunjulete" care mai apoi erau mărunțite pe lespezi, și erau amestecate cu pigmenți de culoare obținuți din substanțe naturale. Foița de aur era obținută de la negustorii străini armeni⁸.

Dimensiunile mici ale icoanelor au stimulat inventivitatea creatorilor populari: reprezentarea mulțimilor se va face schematizat prin procedeul cunoscut în iconografia bizantină "solz de pește" sau prin numărul mic de personaje redate. De aici decurge una din caracteristicile desenului: maxima simplificare a formelor, "limitarea desenului la liniile esențiale necesare"⁹. Schematizarea a mers până acolo încât printr-un singur semn a cărui semnificație era cunoscută de colectivitate era desemnată o notiune, un element: o fereastră sau un portal reprezentau o casă (Nașterea Precestei - icon 02). Această esențializare și simplificare a formelor va determina un maxim de expresivitate, de o inegalabilă putere de sugestie, potențată prin înlăturarea oricărui detaliu nesemnificativ¹⁰. Iconarii neavând

8. Ion Apostol Popescu, *Arta icoanelor pe sticlă de la Nicula*, Ed. Tineretului, 1969, pag. 46

9. I. Dancu, D. Dancu, *op.cit.* pag. 57

10. *Ibidem* pag. 55

noțiuni de desen nu pot reda perspectiva iar pentru a pune în evidență un personaj, acesta va fi supradimensionat în raport cu celelalte.

Culorile folosite vor fi la început numai cele de bază (negru, alb, roșu, albastru, verde, ocru) iar mai târziu după o rutină de mai mulți ani se vor produce și culori compuse (roz, vernil, etc.). Uneori la tensiunea dramatică a personajelor contribuie și culorile. Maturitatea lucrărilor de Nicula se poate observa începând cu prima decadă a secolului al XIX-lea.

Odată cu trecerea timpului și dezvoltarea acestui meșteșug (aparitia unor noi centrele de pictura la Sebeș, Sibiu, Brașov) pictura niculeană trece printr-un proces de regresie, de decădere. Sticlă se produce mai ușor și cam peste tot nefiind nevoie de a străbate distante mari pentru aprovizionare cu materie primă. Totodată calitatea sticlei crește, cât și caracteristicile fizice ale acesteia. Sticla este mai puțin ondulată iar foile sunt mai mari. Se pot picta (la prețuri mai reduse, cererea fiind în creștere) icoane de dimensiuni mai mari ceea ce constituie un impediment pentru vechile șabloane folosite de niculeni. Acum spațiile mari vor fi rezolvate de elemente florale, dispărând acel echilibru între dimensiune - desen - culoare, "timbrul grav, lirismul și distincția vechilor icoane (...). Icoana nouă nu mai transmite senina armonie a linilor și culorilor, ci cânta strident"¹¹. Lucrările din ultima perioadă, în marea majoritate sunt zugrăvite pe un fond alb, încadrate de ghirlande cu flori roșii, lucru asemănător cu tehnica folosită la icoanele din Boemia din secolul XIX-lea¹². În ceea ce privește tematica, aceasta este influențată la început de cea bohemă cum ar fi scene din viața Mariei, scene cristologice și sfinți protectori iar mai târziu această influență va dispărea preferându-se iconografia bizantină cu accente ortodoxe. Preferința pentru anumiți sfinți era legată de credința în puterea magică a acestora, concretizată de capacitatea de a-i apăra de boli, de a păzi vitele sau semănăturile, având atribuții bine definite pentru viața omului¹³.

Icoanele de Gherla au fost zugrăvite de iconari ce au învățat acest meșteșug la Nicula de aceea vom întâlni caracteristici asemănătoare cu cele niculene. Multe din elementele din perioada de debut, cât și de mai târziu sunt asemănătoare. Ambele centre trec prin aceleași perioade de dezvoltare și evoluție picturală.

Patrimoniul creației iconografice românești este foarte mare și de aceea este greu de zis care centru a avut un rol primordial, care este rădăcina principală care a hrănit cu sevă trunchiul creației iconografice? Unde este Edenul care a zămislit precursorii artei picturii pe sticlă? Greu de răspuns la aceste întrebări cu date concrete, însă se pot face presupuneri. Una dintre ele ar fi aceea că răspândirea picturii pe sticlă în Transilvania datorează foarte mult țăranilor niculeni,

11. *Ibidem*. pag.61

12. * * * *Arta populară românească*, Ed. Academiei, București 1969, p.573.

13. Ion Mușlea, *Icoanele pe sticlă și xilogravurile țăranilor români din Transilvania*, Ed. "Grai și Suflet - Cultura națională", București 1995, p.15.

nu numai pentru cea ce au realizat (material) ei, ci și pentru aportul spiritual adus dezvoltării centrelor de pictură. Astfel, iconografia din sudul transilvan va fi călăuzită pe făgașe noi de oameni cum ar fi: Ioan Pop, Nicolae Catavei, Savu Moga, Petru Tămaș, etc.. Din varii motive (unul dintre ele fiind aceea ca lucrul în ateliere nu dădea frâu liber creației individuale, orice idee personală fiind supusă unor șabloane, tipare), individualități capabile plecau în căutarea unor locuri unde își afirmă potența creatoare.

În Țara Făgărașului s-a pictat pe sticlă încă de la sfârșitul secolului al XVIII-lea, iar punctul maxim este atins la mijlocul secolului următor. Stilul pictural din această zonă este unul aparte, fiind influențat în mică măsură de cei din nord (de fapt există mai mult deosebiri decât asemănări...). Eul artistic întâlnit la un Savu Moga sau la Ioan Pop, de exemplu, îi determină să-și semneze lucrările, având astfel conștiința propriei valori. Pe un fundament iconografic bizantin, simțul artistic personal creează noi valori culturale, imprimând o nouă tendință picturii zonale. Astfel compozițiile vor fi mult mai elaborate, desenul aproape corect, "uneori chiar rafinat... culorile mai artistic armonizate"¹⁴; stilul lor nu se distanțează de influențele zonale, uneori regăsindu-se elemente din viața de zi cu zi (biserica, căruța, diverse obiecte casnice).

Țăranul român a văzut în icoană, înainte de toate, imaginea sacră care pentru biserică este sfânta și constituie, o veritabilă mărturisire de credință ortodoxă¹⁵.

Dezbateră pe marginea apariției și dezvoltării picturii pe sticlă poate continua (acest subiect este de o complexitate și mărime deosebită), dar autorii acestei comunicări și-au propus o tratare generală însoțită de un mini catalog de lucrări care exemplifică într-o mică măsură subiectul abordat. Piese prezentate aparțin colecției de icoane pe sticlă a Muzeului Țării Făgărașului cât și colecției particulare a d-lui Szocs - Fulop Carol căruia îi mulțumim pe această cale pentru sprijinul acordat.

LISTA ILUSTRAȚIILOR

Poza 01. *Răstignirea - 1780 (?), Brașov*. Este una dintre cele mai vechi icoane cunoscute. Fondul este alb încărcat de elementele supliciului. Reprezentarea lui Isus răstignit este plastică, denotând cunoștințe de pictură. Imaginea singulară a lui Isus, contrar regulilor iconografiei bizantine unde El este vegheat denota o influență catolică iar fondul alb amintește de icoanele boheme. Dimensiuni 55x43,5, colecția Szocs-Fulop Carol sn.

Poza 02. *Nașterea Precistei - sf. sec.XVIII -Nicula*. Ca majoritatea icoanelor din acest centru, personajele sunt redată bidimensional, ilustrând lipsa oricăror noțiuni de pictură. Tema face parte din subiectele rar abordate și este redusă la un minimum de detalii: Ana și pruncul sunt reprezentați înfășurați iar la masă, Ioachim o

14. *Ibidem*, pag.24

15. Leonid Uspensky, *Teologia icoanei în Biserica Ortodoxă*, Ed. Anastasia, 1994, pag 94.

îmbie pe Ana cu mâncare. Culoarele folosite sunt cele specifice primei perioade: alb, roșu, verde. Dimensiuni 27x22, colecția Szocs-Fulop Carol sn.

- Poza 03. *Petru și Pavel - sf. sec.XVIII - înc.sec.XIX - Nicula*. Reprezentarea celor doi sfinți, încadrați de un chenar cu motiv, "funie", este conform canoanelor bisericești. Sfinții susțin o biserică; Petru are în mână cheia Raiului promisă de Isus la Cina cea de Taina, iar Pavel ține în mână Biblia pe care a propovăduit-o și în numele căreia a murit. Registrul inferior este decorat cu un simbol ce reprezintă fundația pe care se va zidi biserica lui Dumnezeu. Dimensiuni 25x20, colecția Szocs-Fulop Carol sn.
- Poza 04. *Judecata de Apoi - 1840(?) - Nicula*. Icoana este pictată în trei registre: în cel superior se afla Isus binecuvântând iar lângă El, Maica Domnului; în registrul de mijloc balanta dreptății, iar în partea inferioară împărații drept credincioși separați de ladul care se află în partea stânga a Domnului. Fondul icoanei este albastru și ocr, iar registrele sunt separate printr-un lanț de nori. Dimensiuni 40,5x35, colecția Muzeului Țării Făgărașului, Nr.inv. 22.
- Poza 05. *Sf.Gheorghe - sf.sec.XVIII - înc.sec.XIX - Nicula*. Icoana îl prezintă pe Sf. Gheorghe călare pe un cal alb omorând balaurul, care este simbolizat printr-un șarpe verde. Tema este încadrată de un chenar, "funie", pe un fond albastru cu motive vegetale. Dimensiuni 33x27,5, colecția Szocs-Fulop Carol sn.
- Poza 06. *Adam și Eva - înc.sec.XIX - Nicula*. Această lucrare se încadrează în normele temei respective: central, într-o casetă de formă ovală, se află Adam și Eva separați de pomul cunoașterii; șarpele își duce la împlinire menirea. În cele patru colțuri motive florale pe un fond alb. Dimensiuni 35,5x29,5, colecția Szocs-Fulop Carol sn.
- Poza 07. *Sfânta Troiță - înc.sec. XIX - Nicula*. Aici regăsim reprezentarea catolică a Sf. Treimi, contrar celei ortodoxe unde tema este redată sub forma Cinei de la Maamvri. Icoana este predominantă de culoarea roșie. În partea superioară Sf.Duh este simbolizat de un Porumbel alb. Dimensiuni 31x25,5, colecția Szocs-Fulop Carol sn.
- Poza 08. *Isus Învățător - sf.sec.XVIII - Nicula*. Pe un fond alb, este reprezentat Isus binecuvântând. Dimensiuni 28x23, colecția M.T.F., Nr. inv. 298.
- Poza 09. *Arhidiaconul Ștefan - înc.sec.XIX - Nicula*. Tema este rară, echilibrul culorilor fiind bine gândit. Central, Ștefan ține în mână dreaptă o candelă, iar în stânga un potir. În partea superioară, pe un fond alb, sunt reprezentate pietrele cu care a fost bătut. În părțile laterale apar elemente florale. Dimensiuni 31x25, colecția Szocs-Fulop Carol sn.
- Poza 10. *Arhanghelul Mihail - înc.sec.XIX - Nicula*. Este reprezentat cu însemnele sale specifice - potirul și sabia. Icoana este bine gândită din punct de vedere cromatic. Dimensiuni 28x24, colecția Szocs-Fulop Carol sn.
- Poza 11. *Sf.Nicolae - cca.1830 - Nicula*. Mai mult schematizat, Sf. Nicolaie stă pe tron, în veșminte arhieresti, binecuvântând. Fondul este albastru iar culorile sunt cele consacrate. Dimensiuni 28x22,5, colecția M.T.F., Nr.inv. 367.
- Poza 12. *Sf.Trei Ierarhi - mijl.sec.XIX - Nicula*. Sub o arcadă vegetală se află cei trei ierarhi - Ioan,Vasile și Grigore - binecuvântând. Greșelile gramaticale din denumirea sfinților arată ca această icoană, ca multe altele din zonă, este opera unui pictor cu o pregătire precară. Dimensiuni 34x28,5, colecția M.T.F.,Nr.inv. 24.
- Poza 13. *Masa Raiului - cca.1810 - Nicula*. Tema este preluată de la xilogravurile din Hasdate. Icoana este împărțită în patru romburi, unde sunt reprezentați Maica Domnului cu Pruncul, Isus Învățător, Sf. Paraschiva și Sf. Nicolaie. Subiectul este des întâlnit la Nicula. Dimensiuni 28x23, colecția Szocs-Fulop Carol sn.

- Poza 14. *Stretenie - Înălțarea Domnului - cca.1810 - Nicula*. Prezentarea la templu a lui Isus se desfășoară, în viziunea iconarilor niculeni, într-un decor simplu, singurul element ce sugerează faptul că scena se petrece în interior este drapajul din colțul dreapta - sus. Sub acesta, marele preot îl ține pe Isus în brațe, iar alături se află Maria și Iosif care ține doi porumbei în mână. Chenarul este, "funie" pe fond albastru. Dimensiuni 28x22,5, colecția Szocs-Fulop Carol sn.
- Poza 15. *Înaltarea Crucii - cca.1810 - Nicula*. Crucea împarte icoana în două părți: în stânga, sprijinind Crucea, se află Sf. Macarie Patriarhul Ierusalimului, însoțit de un dregător, iar în dreapta se află mulțimea de oameni, redată prin suprapunerea în solz de pește a capetelor. De remarcat frumosul colorit al piesei, cât și motivul floral central. Dimensiuni 28x22,5, colecția Szocs-Fulop Carol sn.
- Poza 16. *Sf. Constantin și Elena- cca.1830- Nicula*. Gândind inițial o Masa a Raiului, autorul modifică compoziția și o transformă în Constantin și Elena. Acest lucru reiese din distanța mare dintre marginile icoanei și chenarul, "funie", cât și fragmentele de romburi pictate aici. Din acest motiv tema nu ocupă toată suprafața utilă pictării icoanei. Echilibrul cromatic nu dezmințe măiestria iconariilor niculeni. Dimensiuni 34x29, colecția M.T.F., Nr. inv.362.
- Poza 17. *Răstignirea lui Isus- cca.1850 - Nicula*. Tema este o reprezentare tipic ortodoxă, prin prezența Sfintei Fecioare și a uneia dintre mironosițe. În centru se află Isus răstignit, icoana remarcându-se prin simplitatea desenului redus la minim și prin gravitatea personajelor. Dimensiuni 29x24,5, colecția M.T.F.,Nr.inv.26.
- Poza 18. *Răstignirea lui Isus - cca.1820 - Nicula*. Iconarul a plasat în partea superioară un lujer cu frunze, motiv des întâlnit la icoanele de Nicula. În compoziție apar două elemente mai puțin întâlnite în această zonă - Luna și Soarele, parțial întunecat în momentul răstignirii (evangelia apocrifă a canonicului Nicodim). Fondul ocru scoate în evidență elementele compozite ale icoanei. Dimensiuni 30x35, colecția Szocs-Fulop Carol sn.
- Poza 19. *Punerea în mormint(Plingerea) - mijl.sec.XIX- Nicula*. Scena se reduce numai la doi apostoli ce asista la plângerea Mariei, iar în plan secundar se află Crucea - Simbol al suferinței. Flori mari roșii descriu un arc deasupra personajelor. Dimensiuni 31,5x26, colecția Szocs-Fulop Carol sn.
- Poza 20. *Înviearea - cca.1810 - Nord Transilvania*. Este una din cele mai frumoase creații ale meșterilor anonimi din Nord Transilvania. Se remarcă printr-un colorit aparte și o bună repartizare a culorilor. Totodată trebuie remarcată încercarea de redare a perspectivei. Dând dovadă de o înaltă măiestrie, autorul pune în mână lui Isus un superb steag al biruinței, atmosferă fiind plină de bunătate și calm. Dimensiuni 39x33, colecția Szocs-Fulop Carol sn.
- Poza 21. *Înviearea - mijl.sec.XIX- Nicula*. Tema clasică, frumos colorată. Dimensiuni 34,5x30, colecția Szocs-Fulop Carol sn.
- Poza 22. *Sf.Gheorghe - mijl.sec.XIX - Nicula*. Sfântul Gheorghe omorând balaurul este încadrat de un chenar vegetal, pe un fond închis. Schematizarea caracteristică Niculei se regăsește și aici în reprezentarea balaurului. Dimensiuni 31x26, colecția Szocs-Fulop Carol sn.
- Poza 23. *Isus Învățător- probabil 1808 - Popa Sandu*. Isus sezând pe tron este redat în maniera specifică a autorului. Fondul este din foiță de aur, iar chenarul este, "funie". Acest zugrav este conservator în pictarea temelor, este un bun cunoscător

al desenului, perspectivei. Icoanele făcute de el au un colorit aparte. După 1795, întâlnim același tip de reprezentare a lui Isus Învățător. Dimensiuni 45,5x38, colecția Szocs-Fulop Carol sn.

- Poza 24. *Sf. Nicolaie - cca. 1810 - Nord Transilvania*. Icoana este zugrăvită de un fin cunoscător al picturii bisericești, remarcându-se prin echilibrul culorilor și desenul elaborat. Central, Sfântul Nicolaie în haine arhieresti binecuvântează, iar în registrul superior se afla Isus (în stânga) și Maica Domnului (în dreapta), pe un fond albastru. Dimensiuni 56,5x45, colecția Szocs-Fulop Carol sn.
- Poza 25. *Maica Domnului cu Pruncul - prima jum. sec. XIX - Nord Transilvania*. Maica Domnului cu Pruncul, reprezentată tip *Hodighitria*, este pictată în maniera specifică acestui centru. Dimensiuni 43x28, colecția M.T.F., Nr. inv. 236.
- Poza 26. *Maica Domnului cu Pruncul - cca. 1830 - Nicula (?)*. Reprezentarea este cea cunoscută, remarcându-se fondul din foiță de aur și cele două chenare cu motive vegetale. Dimensiuni 36,5x31,5, colecția M.T.F., Nr. inv. 225.
- Poza 27. *Învierea - sf. sec. XIX - Gherla*. Această icoană a fost pictată în perioada de declin. Specific acesteia este în primul rând desenul mai puțin elaborat, iar echilibrul cromatic nu mai este atins. Tendința de acum este revenirea la fondul alb și decorarea acestuia cu ghirlande de flori roșii. Subiectul este cel specific: Isus încadrat de un soldat și de îngerul ce-i ridică piatra de mormint. El este înconjurat de o aură de lumină (Lumina Învierii). Dimensiuni 49,5x39, colecția M.T.F., Nr. inv. 51.
- Poza 28. *Sf. Treime - a doua jum. sec. XIX - Gherla*. Reprezentarea schematică a Sfintei Treimi este caracteristică perioadei în care a fost pictată icoana. Se remarcă abundența elementelor florale. Dimensiuni 48x37,5, colecția M.T.F., Nr. inv. 223.
- Poza 29. *Masa Raiului - a doua jum. sec. XIX - Gherla*. Icoana bogat ornamentată, abundență elementelor floral - vegetale. Personajele sunt delimitate prin chenare, "funie" și sunt specifice temei respective. Dimensiuni 52x40, colecția M.T.F., Nr. inv. 301.
- Poza 30. *Răstignirea - sf. sec. XIX - Gherla*. În partea centrală Isus este Răstignit, iar de o parte și alta a Crucii se află Sfânta Maria și una dintre mironosițe. Scena este înconjurată cu o ghirlandă de flori roșii. Dimensiuni 36,5x31, Colecția M.T.F., Nr. inv. 224.

THE NORTH - TRANSYLVANIAN GLASS - PAINTING SCHOOL

After writing a short history about the existence of some important glass-making manufactures in Transylvania, dating back in the XVII-th century, the authors of this text presented the north-transylvanian painting school of glass icons and the influences which it had on the other centers in South-Transylvania.

The peasant craftsmen from the workshop of Nicula, considered to be, by a few specialists, the oldest center of painting on glass, produced real masterpieces. The Nicula icons on glass, with small sizes, can be recognized by their particular chromatics, a naïve drawing, of great graphicalness, the shapes are oversimplified up to the essential lines. The themes painted by the Nicula glass-painters, influenced at starting by the Bohemian paintings on glass, include scenes representing the Holy Virgin and Christ and the protector saints.

The importance of Nicula painters lies not only in their own creations, but also in the influence on the other workshops of painting on glass.

Another part refers to the icons of glass painted by the craftsmen from the Făgăraș Country, insisting on the differences between these two workshops.



Poza 01. Răstignirea - 1780 (?), Brașov.



Poza 02. Nașterea Precistei - sf. sec.XVIII -Nicula.



Poza 03. Petru și Pavel - sf. sec.XVIII - înc.sec.XIX - Nicula.



Poza 04. Judecata de Apoi - 1840(?) - Nicula



Poza 05. Sf.Gheorghe - sf.sec.XVIII - înc.sec.XIX - Nicula.



Poza 06. Adam și Eva - înc.sec.XIX - Nicula.



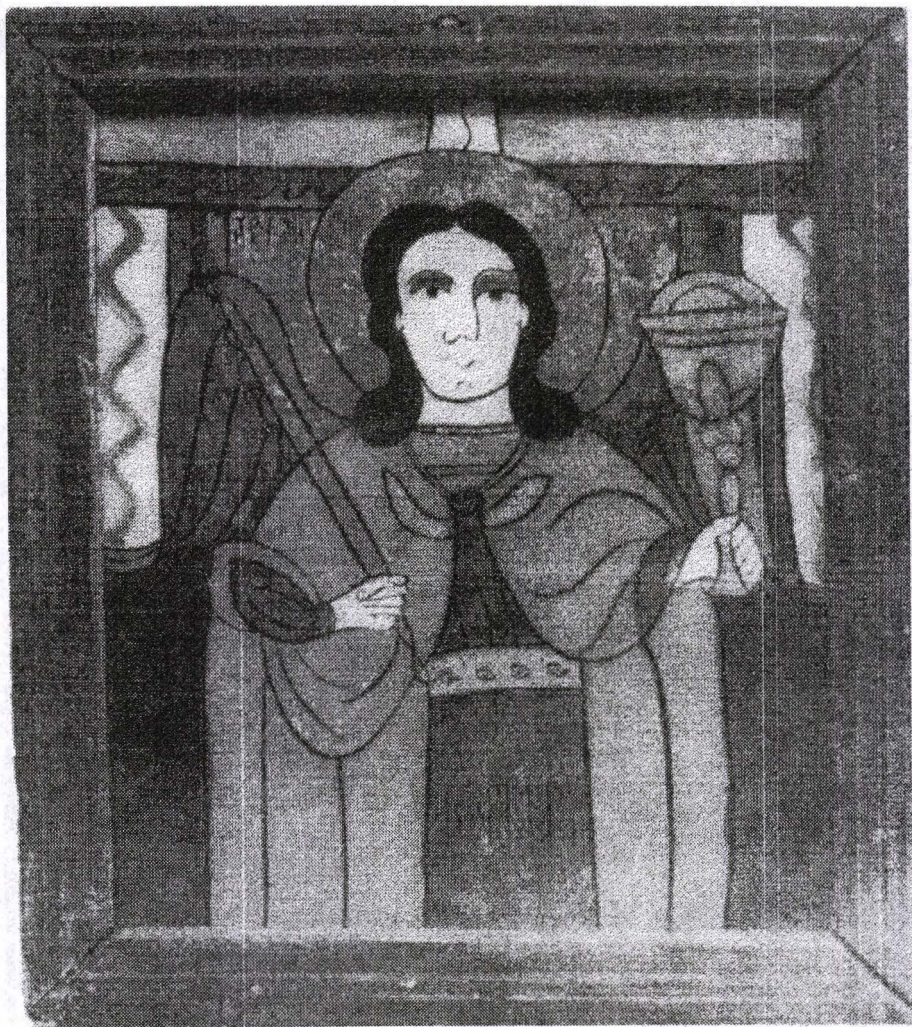
Poza 07. Sfânta Troiță - înc.sec. XIX - Nicula.



Poza 08. Isus Învățător - sf.sec.XVIII - Nicula.



Poza 09. Arhidiaconul Ștefan - înc.sec.XIX - Nicula.



Poza 10. Arhanghelul Mihail - înc.sec.XIX - Nicula.



Poza 11. Sf.Nicolae - cca.1830 - Nicula



Poza 12. Sf. Trei Ierarhi - mijl. sec. XIX - Nicula.



Poza 13. Masa Raiului - cca.1810 - Nicula.



Poza 14. Străenie - Întâmpinarea Domnului - cca.1810 - Nicula.



Poza 15. Înălțarea Crucii - cca.1810 - Nicula.



Poza 16. Sf. Constantin și Elena- cca.1830- Nicula



Poza 17. Răstignirea lui Isus- cca.1850 - Nicula.



Poza 18. Răstignirea lui Isus - cca.1820 - Nicula.



Poza 19. Punerea în mormânt (Plângerea) - mijl. sec. XIX- Nicula.



Poza 20. Învierea - cca.1810 - Nord Transilvania.



Poza 21. Învierea - mijl.sec.XIX- Nicula.



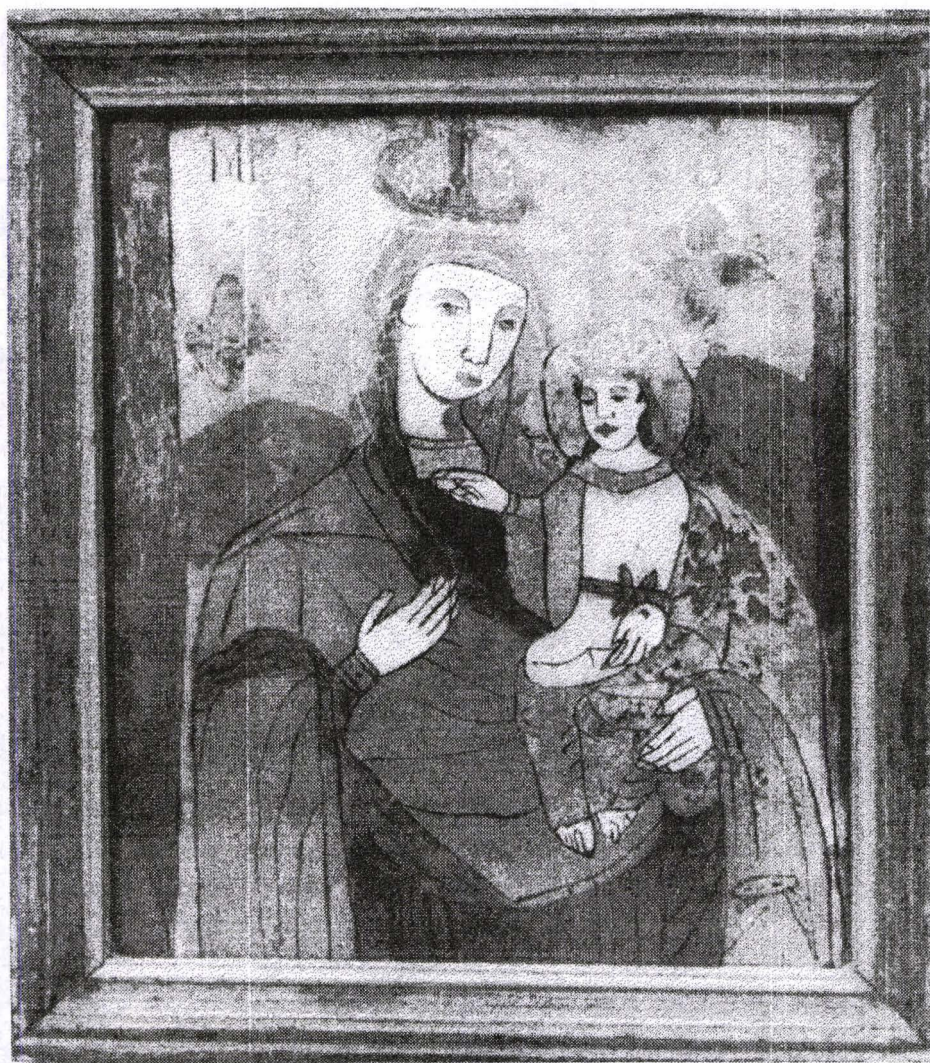
Poza 22. Sf. Gheorghe - mijl. sec. XIX - Nicula.



Poza 23. Isus Învățător- probabil 1808 - Popa Sandu.



Poza 24. Sf. Nicolaie - cca.1810 - Nord Transilvania.



Poza 25. Maica Domnului cu Pruncul - prima jum. sec. XIX - Nord Transilvania.



Poza 26. Maica Domnului cu Pruncul - cca. 1830 - Nicula (?)



Poza 27. Învierea - sf.sec. XIX - Gherla.



Poza 28. Sf.Treime - a doua jum. sec.XIX - Gherla



Poza 29. Masa Raiului - a doua jum.șec. XIX - Gherla.



Poza 30. Răstignirea - sf.sec. XIX - Gherla