

CERCETĂRI ARHEOLOGICE ÎN CANABAE LEGIONIS XIII GEMINAE/MUNICIPIUM SEPTIMIUM APULENSE – SECTORUL ESTIC

RADU OTA*

eractum@yahoo.com

ILIE LASCU**

lascuia@yahoo.com

ARCHAEOLOGICAL RESEARCHES IN CANABAE LEGIONIS XIII GEMINAE/MUNICIPIUM SEPTIMIUM APULENSE-THE EASTERN AREA

SUMMARY: *The authors try to discuss about the archaeological researches made since last four years in the eastern area of the canabae legionis settlement from Apulum, which has received the municipal status in the reign of Septimius Severus, at the end of the second century A.D. They also try to reinterpret the older archaeological researches made by I. Berciu almost seventy years ago in the same area.*

In winter 2006–2007 it was identified a large Roman building provided at least three rooms, whose character could not be established exactly. We are supposing it was not a private building, because the heating system is lacking, but the massive walls and the presence of bricks or tiles with six different anthroponims shows us probably a public one. Building walls (width–1,05–1,48 m, max.height–2,5 m) are made of sandstone in the technique opus incertum until the height 1.8 m, over them are arranged three brick levels (opus latericium).

We have noticed that in the building ruins investigated

in Decebal Street have been found tegular materials with the stamps of the legion XIII Gemina and six anthroponims: Flavius Martinus, Flavius Heliodorus, Aurelius Menander, Aurelius Enthimus, Iulius Iulianus and Lucretius Aquila.

The date of the building is somewhere in the reign of Septimius Severus, on the basis of the ceramics appeared here. It is possible that building to be constructed earlier, in Marcus Aurelius and Commodus, based on the nomen Aurelia appeared on the stamps of the bricks and tiles. If we make contact with the baths of Potaissa camp, where construction of the vault system was brought by African soldiers arrived during the reign of Septimius Severus, then certainly our building existed during the reign of this emperor. This important building has continued to be used in the third century A.D., probably until the leaving of the roman army and administration from Dacia province.

KEYWORDS: anthroponim, research, building, brick, stamp

REZUMAT: *Autorii tratează în acest studiu descoperirile proprii realizate în ultimii patru ani în sectorul estic al aşezării de tip canabae care a primit statutul de municipium în timpul domniei lui Septimius Severus. De asemenea rediscută descoperirile efectuate de regretatul I. Berciu în vara anului 1943 în acelaşi areal arheologic, aflat la est de castrul legiunii a XIII-a Gemina.*

În iarna anilor 2006–2007 a fost dezvelită o clădire de mari dimensiuni cu ziduri realizate din asize din

gresie legată cu mortar, combinate cu asize din cărămidă, în opus mixtum (opus incertum şi opus latericium), păstrate pe maxim 2,5 m înălţime. Este vorba probabil despre o clădire publică, datorită prezenţei a şase antroponime alături de numele legiunii pe ştilele materialului tegular cu care a fost construită: Aurelius Enthimus, Aurelius Menander, Flavius Heliodorus, Flavius Martinus, Lucretius Aquila şi Iulius Iulianus. Edificiul a fost construit probabil în timpul lui Septimius Severus pe baza ceramicii specifice

* Muzeul Naţional al Unirii Alba Iulia.

epocii severiene sau, cel mai devreme în timpul domniilor lui Marcus Aurelius sau Commodus, datorită numeroșilor Aurelii de pe cărămizile ștampilate. Edificiul a continuat să

fi folosit și în sec. al III-lea p.Chr.

CUVINTE-CHEIE: antroponim, cercetare, clădire, cărămidă, ștampilă

INTRODUCERE

An de an la Alba Iulia au loc numeroase cercetări arheologice, în special cu caracter preventiv, ocazionate de construirea unor noi clădiri cu caracter familial, comercial și religios. Majoritatea acestor cercetări se desfășoară pe amplasamentul anticului sit Apulum, cel mai important centru urban al provinciei imperiale Dacia. Ne vom ocupa în acest studiu de prezentarea unor interesante descoperiri efectuate între anii 2005–2009 în sectorul de est al așezării de tip *canabae/municipium septimium*, dar și de analiza unor săpături arheologice mai vechi efectuate de regretatul profesor I. Berciu în anul 1943, pe actuala str. Octavian Goga, în apropierea Colegiului Economic Dionisie Pop Marțian, situat în aceeași zonă arheologică. Este vorba despre date inedite privind dezvoltarea așezării înspre est și sud-est față de castrul roman, extindere redată prin descoperirea unor complexe arheologice (clădiri, gropi menajere) împreună cu inventarul acestora, care completează informațiile cu privire la acest subiect. În această zonă de interes arheologic a fost cercetat la sfârșitul sec. XIX și începutul sec. XX de către A. Cserni, primul director al muzeului din Alba Iulia, complexul de clădiri care aparțineau sediului guvernatorului provinciei Dacia (**Fig. I/1**)¹. În acest studiu nu am cuprins cercetările efectuate de Viorica Rusu-Bolindeț în ultimele aproape două decenii în zona sediului guvernatorului celor trei Dacii, deoarece acestea vor fi cuprinse într-o viitoare și așteptată monografie privind acest sit (**Fig. I/2**)².

PREZENTAREA DESCOPERIRILOR

În perioada octombrie 2006 – aprilie 2007 au fost efectuate săpături arheologice preventive pe str. Decebal, nr. 18, punct aflat la 170 m de zidul de incintă al castrului apulens și la 10 m distanță de marginea șanțului cetății bastionare de tip Vauban (**Fig. I/4**)³. De asemenea punctul se află la 80 m de intersecția străzilor Decebal și Mihai Viteazul. Au fost trasate trei secțiuni: S1 – 7X2 m, S2 – 9,5X3 m, S3 – 3X3 m.

S1 a fost trasată pe extremitatea vestică a obiectivului. În interiorul acesteia, la adâncimea de –1,1 m față de nivelul actual de călcare au fost descoperite două ziduri cu lățimea de 1,05 m și respectiv 1,48 m. Zidurile marchează colțul de vest al unei camere care se continuă în interiorul obiectivului. Pentru a observa dimensiunile pe care s-a păstrat zidul, a fost cercetată zona de sud a secțiunii. Menționăm că adâncimea maximă a secțiunii în colțul de sud este de –3,35 m față de nivelul actual de călcare. În urma cercetării s-a observat că zidul se păstrează aici pe o înălțime de 2,1 m, fiind realizat din gresie fasonată lipită cu mortar, fiind păstrate cinci asize. Zidul a fost ridicat pe o fundație din piatră de râu și mortar, peste care a fost pus un rând de blocuri de calcar fasonat. Peste cele cinci asize de gresie, în anumite zone, se păstrează trei asize de cărămidă. Din pământul care umplea zona de exterior a zidului au fost recuperate, la diferite adâncimi, materiale ceramice romane. Pe latura de vest a secțiunii a fost trasată o casetă cu dimensiunile de 4X1,2 m. În interiorul acesteia au mai fost surprinse alte două ziduri care proveneau de la alte două camere.

S2 a fost trasată paralel cu S1, între cele două secțiuni existând un martor de 1,5 m, pentru a delimita peretele de vest al camerei surprinse în secțiunea precedentă. În interiorul secțiunii, la adâncimea de –1,1

¹ Cserni 1890, p. 21–46; idem 1891, p. 5–41; idem 1892, 5–32; idem 1894, 5–32; idem 1895, p. 41–51; idem 1896, p. 37–51; idem 1897, p. 35–48; idem 1899, p. 53–68; idem 1902, p. 3–19; idem 1903, p. 90–139; idem 1904, p. 92–131; idem 1908, p. 34–47.

² Rezultatele cercetărilor de până acum au fost transmise printr-o serie de rapoarte publicate în CCA. Vezi: Rusu-Bolindeț 1994, p. 2–4; Rusu-Bolindeț et alii 2001, p. 35–37; Rusu-Bolindeț 2002, p. 26–27; Rusu-Bolindeț et alii 2004, p. 36–38; Rusu-Bolindeț et alii 2008, p. 39–40; Rusu-Bolindeț et alii 2009, p. 69–71; Rusu-Bolindeț et alii 2010, p. 30–32.

³ Un ajutor însemnat ne-a fost oferit de colega Anca Timofan, arheolog în cadrul Muzeului Național al Unirii din Alba Iulia, căreia îi mulțumim pentru informații despre tehnica de construcție și repere bibliografice privitoare la acest aspect.

m, a fost descoperit un al treilea zid, care delimita peretele de nord. La $-1,8$ m față de nivelul actual de călcare, într-un nivel cu materiale de construcții, au fost descoperite cărămizi romane ștampilate cu sigla Legiunii a XIII-a Gemina, însoțite de antroponime. La -3 m față de nivelul actual de călcare a fost descoperită o pardoseală, realizată din gresie amestecată cu mortar. Peste pardoseală a fost observat un strat de $0,2 - 0,3$ m de sol negru în care au fost descoperite materiale ceramice romane, fragmente de la un craniu uman și material osteologic. Nu ar fi de mirare să fi fost vorba despre o înmormântare mai târzie, de după încetarea așezării, din sec. IV-V. Din păcate nu au fost găsite piese de inventar funerar.

În campania din anul 2007, într-o primă fază au fost continuate cercetările arheologice în secțiunea S2, pentru finalizarea secțiunii. În interiorul acesteia, la $-1,8$ m față de nivelul actual de călcare, a fost observat un strat de materiale de construcții prezent în jumătatea sudică a secțiunii, cu o grosime maximă de $1,4$ m. Acest strat de materiale de construcții poate fi considerat ca fiind rezultatul dezafectării clădirii. În zona inferioară a stratului de materiale de construcții a fost descoperit, căzut în interiorul secțiunii, la $-2,6$ m față de nivelul actual de călcare, paramentul interior al zidului, fiind descoperite cele trei asize de cărămidă și patru asize de gresie. În stratul de materiale de construcții nu au fost descoperite materiale ceramice. La demontarea paramentului a fost observat stratul de sol negru în care au fost aflate materiale ceramice de epocă romană, o cărămidă cu urme de sanda, un fragment de placă de marmură și fragmente de la tuburi din lut de mici dimensiuni. Stratigrafia camerei este dată de stratigrafia S2.

În partea superioară a secțiunii poate fi observat solul vegetal cu o grosime de $0,1 - 0,16$ m, sub stratul vegetal a fost observat un strat de umplutură modern în care se poate observa sol negru amestecat cu pietriș, cu o grosime de $0,3$ m în zona de vest a sectorului cercetat și $0,9$ m în zona estică a secțiunii. La adâncimea de $-0,3$ m în zona de vest, și la $-1,2$ m în estul secțiunii a fost observat un strat de materiale de construcții amestecate cu sol negru, care marchează amenajarea esplanadei fortificației austriece. Sub nivelul esplanadei, în partea de sud a secțiunii, a fost observat un strat compact de materiale de construcții și mortar, care se adâncește până la adâncimea de $-2,8 - 2,9$ m, unde întâlnim un sol negru în care au fost descoperite materiale ceramice de epocă romană. Este de menționat că în această zonă esplanada este amenajată peste stratul de materiale de construcții și mortar. Grosimea amenajării atinge în această zonă $0,2$ m.

Pentru cercetarea camerei a fost demontat martorul dintre secțiuni. În partea de nord-vest a martorului a fost descoperită ușa care făcea legătura între cele două camere⁴. Ușa are o lățime de $1,55$ m, iar grosimea zidului este de 1 m. În zona ușii se mai poate observa tencuiala. Ușa dintre cele două camere nu este plasată la mijlocul lățimii camerei, fiind dispusă spre nordul acesteia. În interiorul camerei A, lipit de zidul vestic, în stânga ușii, a fost observat un „postament” realizat din mai multe lespezi de calcar legate cu mortar cu dimensiunile de $1,8 \times 1,6$ m și care este cu $0,2$ m peste nivelul de călcare din cameră. Pe acest postament nu a fost descoperit material arheologic.

Pentru cercetarea integrală a zonei afectate de viitoarea construcție s-a trecut la cercetarea integrală a perimetrului, realizându-se împreună cu secțiunile deschise în anul anterior o suprafață de aproximativ 140 mp. A fost observat faptul că zidul nordic se continuă, iar pentru a putea delimita camera, a fost cercetată o zonă exterioară perimetrului construcției. În interiorul camerei, pe zidul nordic, a fost observat un contrafort cu o lățime de 1 m. Contrafortul este plasat la jumătatea distanței dintre cele două colțuri ale camerei. Zidul este parțial afectat de amenajările austriece, dar și de intervenții de epocă modernă. Pe paramentul exterior al zidului a fost observată tencuiala. Grosimea zidului este de $1,05$ m până la contrafort, iar după acesta este de $1,15$ m.

În urma cercetărilor s-a constatat că este vorba despre o cameră cu dimensiunile de $9,1 \times 4,7$ m, prevăzută cu o intrare aflată pe latura de vest, cu o lățime de $1,5$ m (**Fig. II**). La adâncimea de $-3,1 - 3,25$ m, în interiorul camerei, a fost descoperită o pardoseală realizată din gresie amestecată cu mortar. Pardoseala a fost amenajată pe un sol negru. A fost observată o adâncime mai mare a acesteia pe toată lungimea zidului sudic al camerei, fapt care este rezultatul tasării mai pronunțate a solului în această parte a încăperii. În

⁴ Notăm camera cercetată camera A, iar camera din continuarea ei, camera B.

zona ușii pardoseala este înlocuită cu mai multe lespezi de calcar, peste care este turnat mortar. În interiorul camerei, în dreptul ușii, a fost descoperită o groapă care se adâncește la $-0,35 - 0,40$ m față de nivelul pardoselii, umplută cu sol negru, fragmente de țigle și cărămizi, calcare și gresii. Este de menționat faptul că pardoseala se păstrează pe întreaga suprafață cercetată, cu excepția zonei unde a fost săpată groapa din zona ușii. În mod sigur a fost realizată după abandonarea clădirii, moment cronologic pe care nu-l putem marca cu exactitate⁵.

Pentru camera B se poate preciza că aceasta avea aceeași lățime de 4,7 m, ca și camera A. Grosimea zidului nordic al camerei B este de 1,05 m. La cercetarea ușii a fost observat și pentru încăperea B un nivel de materiale de construcții, gresii, calcare și mortar, cu o grosime de aproximativ 1 m, ca și în cazul camerei cercetate. În zidul nordic al camerei B, în imediata vecinătate a ușii, zidul s-a păstrat pe aproximativ 2,5 m înălțime. S-a observat că peste cele trei asize de cărămidă se păstrează două asize de gresie. În prima asiză a fost observat un orificiu cu dimensiunile de $0,16 \times 0,14$ m, care intră în zid pe o distanță de 0,20 m. Este de menționat că asizele de cărămidă s-au păstrat în mai multe zone ale zidurilor, astfel putem presupune că acest orificiu a fost folosit pentru bârnele schelei, iar asizele de cărămidă au fost folosite pentru a da o rezistență sporită zidului în zona unde au fost ridicate schelele.

În zona exterioară construcției stratigrafia este similară cu cea din S3, fiind de menționat faptul că nu au fost descoperite materiale de construcții care ar fi putut proveni de la o altă clădire defăectată în momentul săpării șanțurilor fortificației austriece. Având în vedere această situație putem presupune că materialul de construcții descoperit în timpul cercetărilor arheologice în interiorul camerei este rezultatul defăectării clădirii, și nu este cel al defăectării unei alte clădiri din apropiere.

În colțul de nord-est al camerei A, în apropierea ușii, a fost descoperit un craniu de om matur, de sex masculin după proeminența arcadelor, depus pe podeaua încăperii, la -3 m adâncime. Se pare că este vorba despre o înmormântare de epocă romană târzie sau ulterioară stăpânirii romane, realizată în momentul când clădirea a fost defăectată. Din păcate este posibil ca mormântul să fi fost deranjat încă din antichitate, păstrându-se doar craniul.

În primăvara anului 2008 au avut loc cercetări arheologice preventive pe str. Traian, nr. 29C. Zona supusă cercetărilor arheologice preventive se află situată în Alba Iulia, pe strada Traian, la aproximativ 250 de m sud de palatul guvernatorului (**Fig. I/5**).

Pentru cercetarea suprafeței de teren care urma să fie afectată de viitorul imobil au fost trasate 3 secțiuni arheologice notate S1 (9×2 m), S2 ($10 \times 2,3$ m) și S3 ($11,5 \times 2,3$ m).

În prima secțiune au fost descoperite 3 gropi de epocă romană și patul de pietriș de amenajare al unui zid de epocă romană. Până la adâncimea de $-1 - 1,25$ m există un strat de umplutură de epocă modernă. Zona de nord-est a secțiunii este afectată de o groapă de var, cu diametrul de 2 m, care se adâncește până la 1,25 m față de nivelul actual de călcare. La adâncimea de $-1,1 - 1,25$ m a fost observat un strat de materiale de construcții (țigle, olane, cărămizi, pietre de râu și gresii) provenite cel mai probabil de la demolarea unei clădiri. Sub acest strat de materiale de construcții a fost observat un sol negru care se adâncește până la $-1,8$ m, în care au fost descoperite materiale ceramice de epocă romană. În caroul 2 al secțiunii, la adâncimea de $-1,6$ m a fost descoperită o statueta ceramică fragmentară. Din acest strat se adâncesc în solul galben steril 3 gropi în care au fost descoperite foarte puține materiale ceramice de epocă romană. Gropile se adâncesc până la $-2,6 - 2,8$ m față de nivelul actual de călcare, adâncime la care a fost observată pânza freatică.

Secțiunea S2 a fost trasată perpendicular pe S1. În interiorul secțiunii, la adâncimea de $-1,2$ m au fost observate puține materiale de construcții, în special pietre de râu. În jumătatea de nord a acesteia a fost observată o groapă, care se conturează din stratul modern, cu diametrul de 4,2 m. Groapa, notată C1, a fost surprinsă pe toată lungimea secțiunii și se adâncește până la $-2,7$ m, adâncime la care a fost observat un strat de nisip. Complexul afectează puternic un zid, cu lățimea de 0,6 m, din care s-a mai păstrat fundația alcătuită din piatră de râu legată cu pământ. Groapa a fost umplută cu un sol brun lutos, fiind observate și pietre de

⁵ Probabil în vremea abandonării provinciei de către autoritățile romane.

râu la diferite adâncimi. În interiorul secțiunii, în stratul de depuneri de epocă romană, au fost descoperite materiale ceramice de aceeași epocă. La adâncimea de -1,9 m au fost conturate 3 gropi de epocă romană (G1-G3) în care erau depuse puține materiale ceramice, excepție făcând groapa G1, în care, la adâncimea de -1,8 m, a fost descoperit un vas întregibil, realizat din pastă cenușie.

Secțiunea S3 a fost trasată perpendicular pe S1. Stratigrafia sa (**Fig. V**) este similară cu cea din S1. În interiorul acesteia, la adâncimea de -1,15 m, au fost descoperite materiale de construcții de epocă romană (în special țigle și olane), printre care o țiglă cu ștampilată cu sigla legiunii a XIII-a Gemina și cu antroponimul Aur(elius) Alexan(der). Este de precizat că la aceeași adâncime au fost aflate materiale arheologice medievale și moderne, care apar cel mai probabil în urma deranjării stratului. În caroul 4 al secțiunii la adâncimea de -0,9 m a fost descoperită o tabletă votivă a Diane realizată din marmură albă (**Fig. VIII**)⁶. În caroul 1 a fost observat patul de pietriș de la amenajarea zidului, descoperit în secțiunea 1. În interiorul secțiunii, sub stratul de materiale de construcții, a fost descoperită o mare cantitate de material ceramic de epocă romană. Tot în acest strat a fost descoperit un inel din bronz, 10 opaițe⁷ și câteva statuete din teracotă reprezentând-o pe Venus⁸ și Eros⁹. La adâncimea de -1,8 m au fost conturate trei gropi de epocă romană în care au fost descoperite puține materiale ceramice. Întreaga zonă supusă cercetării arheologice a fost puternic afectată de intervenții de epocă modernă și contemporană care afectează stratul de cultură și complexe arheologice. Având în vedere existența stratului de pietriș (pentru amenajarea fundației zidului) și materialele de construcții descoperite în cele trei secțiuni s-a constatat existența în zonă a unei clădiri de epocă romană care a fost foarte puternic afectată de intervențiile ulterioare de epocă medievală și modernă. Stratul de cultură, cu o grosime de 0,8 m, în care a fost descoperit un bogat material arheologic (în special ceramic), ne face să apreciem că zona a fost intens locuită în epoca romană.

În paginile acestui studiu am decis să reluăm discuțiile asupra cercetărilor făcute de regretatul profesor I. Berciu în vara anului 1943 în aceeași zonă arheologică aflată la est de castrul roman, în vecinătatea actualei clădiri a Colegiului Economic Dionisie Pop Marțian din Alba Iulia, situat pe str. Octavian Goga, nr. 11 (**Fig. I/6**). Este vorba despre o clădire romană de mari dimensiuni cu sistem de hypocaust, publicată în anuarul muzeului albaulian în 1949 (**Fig. VI**)¹⁰. Cercetătorul a urmărit traiectul zidurilor, fără a insista prea mult pe dezvelirea interiorului încăperilor. Am decis să redenumim zidurile descoperite pentru a putea înțelege mai bine ceea ce s-a dezvelit în acest punct. Astfel primul zid descoperit Z1 (0,8 m grosime) era alcătuit din piatră de carieră legată cu mortar, iar în partea superioară din cărămidă. Paralel cu acesta s-a găsit un alt zid Z2 (0,3 m grosime) aflat la 0,6 m distanță de primul. La 20 m înspre sud față de capătul estic al Z2 a fost identificat un canal subțire din piatră de râu și mortar, orientat NNE-SSV, aparținând sistemului de hypocaust, care continuă până la un alt zid paralel cu primele două, denumit Z3. Ultimul zid (0,5 m grosime) era construit în aceeași tehnică de construcție și aceleași materiale ca celelate două, fiind tencuit pe ambele părți¹¹. Paralel cu acesta s-a aflat Z4, distrus în partea superioară, care se lărgeste mult înspre est și vest. Din partea de est a Z4 s-a construit un alt canal orientat NE-SV, care continua până în alt zid Z5, tencuit pe ambele părți. Paralel cu Z5 a fost degajat un zid mai gros Z6 (0,5 m grosime), cu aproximativ aceeași grosime cu Z1 și Z3. Zidurile Z2, Z4 și Z5 (h=1,1 m; de la pardoseala hypocaustului se ridicau la 0,65 m înălțime) aveau aproximativ aceeași grosime de 0,3 m, fiind alcătuite din piatră de carieră, pietre de râu și cărămidă legate cu mortar, și constituiau marginile interioare ale hypocaustului¹². Autorul menționează că

⁶ Ota 2008, p. 189, Pl. 4C.

⁷ Publicate într-un studiu separat care se referă la opaițele descoperite pe teritoriul canabelor apulense/municipiului severian. Vezi: Ota, Bounegru 2009, p. 65–105.

⁸ Anghel *et alii* 2011, nr. 13, 15, 25, 31.

⁹ *Ibidem*, nr. 40.

¹⁰ Berciu 1949, p. 180–200, fig. 6.

¹¹ *Ibidem*, p. 190.

¹² *Ibidem*, p. 191.

Z1, Z 3 și Z6 au apărut la –1 m și se adânceau până la –3,2 m, erau alcătuite din piatră de carieră sau de râu legată cu mortar, și constituiau fundațiile edificiului¹³.

Canalele hypocaustului aveau o deschidere de 0,5 m, pereții fiind alcătuiți din piatră de râu amestecată cu cărămidă. Pilele instalației de încălzire apar la adâncimea de –1,9 m, fiind găsite trei asemenea instalații, în părțile de nord, central-estică și central-vestică a clădirii. În partea nordică pilele sunt așezate între Z1 și Z2, fiind păstrate 15 *in situ*, și sunt alcătuite dintr-o bază ce constă dintr-o cărămidă pătrată ($27 \times 25 \times 4$ cm) fixată cu mortar de pardoseală, apoi o alta, așezată peste ea ($23 \times 15 \times 4$ cm), urmând apoi alte 8 cărămizi rotunde ($d=14$ cm, $g=8,8$ cm)¹⁴. În părțile central estică și central-vestică ale clădirii avem 12, respectiv 8 *pilae* păstrate *in situ*. Instalația central-estică, identică cu cea estică, este alcătuită dintr-o bază din două cărămizi ($42 \times 42 \times 6$ cm, $28 \times 25 \times 5$ cm), iar peste aceasta erau așezate 3 cărămizi rotunde ($d=17$ cm, $g=8$ cm)¹⁵. Pardoseala hypocaustului are următoarea situație stratigrafică (de sus în jos): *opus signinum* (18 cm), strat de piatră de râu și piatră de carieră amestecată cu mortar (22 cm), pământ galben amestecat cu nisip și var (32 cm), blocuri mari de piatră de carieră și râu amestecate cu mortar (50 cm)¹⁶. S-au putut identifica straturile care alcătuiau pardoseala superioară a edificiului (de sus în jos): cărămizi mari sprijinite pe laturile interioare ale hypocaustului, piatră de râu legată cu mortar (22 cm) și *opus signinum* (25 cm)¹⁷.

După o încercare de reconstituire logică, dar ipotetică a ceea ce s-a cercetat aici, am ajuns la concluzia că stâlpii de hypocaust dintre Z1 și Z2 au avut înălțimea păstrată de 78,4 cm, și au apărut la –1,9 m adâncime, ceea ce rezultă că nivelul pardoselii inferioare a hypocaustului s-ar fi aflat la –2,68–2,70 m adâncime, iar nivelul de călcare se situa undeva deasupra pilelor de hypocaust, pe al doilea strat de *opus signinum*, la –1,40–1,43 m adâncime. Așadar diferența de nivel dintre pardoseala hypocaustului și baza fundației zidurilor groase este de 0,5–0,6 m, ceea ce reprezintă înălțimea totală a fundației acestora, iar elevația de 1,5–1,6 m. Zidurile subțiri se pare că au avut o elevație cu înălțimea de 0,65 m, iar fundația de 0,45 m. Destul de neclară ne pare grosimea pardoselii inferioare a hypocaustului care însumează conform datelor publicate 1,22 m¹⁸, informații care nu concordă cu situația stratigrafică prezentată mai jos la fel de neclar.

Conform autorului cercetărilor sub pardoseala hypocaustului din nord-vestul clădirii, a fost întâlnit un strat gros de dărâmături, iar sub acesta (fără a-i preciza dimensiunea și neinclus în planul publicat), la –4,2 m adâncime a fost aflat un zid Z7 din piatră de râu legată cu mortar de 1 m înălțime și 0,45 m grosime; iar la 0,4 m de la suprafața acestuia (probabil de la baza sa; cel puțin așa s-ar putea reconstitui mai logic stratigrafia) a fost aflată o lentilă din var de 0,1 m grosime, care ar fi constituit resturile pardoselii păstrate din acest nivel¹⁹. Deasupra pardoselii s-ar mai fi aflat alte două straturi, unul de culoare neagră cu materiale ceramice, cărămizi fragmentare și tencuială (provenită probabil de la dărâmăturile primului nivel de locuire de aici) și altul, alcătuit din arsură și cenușă²⁰. Din păcate nu a fost publicat un plan al acestui zid și nici un profil coerent care să ne lămurească pe deplin asupra situației stratigrafice existente. Nu au fost precizate dimensiunile zidurilor, ale unor straturi sau a altor elemente care ne-ar fi făcut să înțelegem mai bine realitățile arheologice din acest punct. Cu toate acestea putem contura unele concluzii cu privire la stratigrafia locuirilor de epocă romană. În primul rând Z7 cu straturile de dărâmături prezente deasupra sa constituie primul nivel de epocă romană care se poate data în mod larg în sec. al II-lea p.Chr. Stratul de arsură prezent între cele două nivele de locuire nu este obligatoriu a reprezenta o dovadă a distrugerilor provocate de

¹³ *Ibidem*, p. 189–191.

¹⁴ *Ibidem*, p. 192, fig. 7.

¹⁵ *Ibidem*, p. 192, fig. 8–9.

¹⁶ *Ibidem*, p. 193–194.

¹⁷ *Ibidem*, p. 193.

¹⁸ Credem că este vorba despre o dimensiune exagerat de mare. Ar rezulta că nivelul de jos al grosimii pardoselii inferioare ar ajunge la –3,9 m adâncime, mult mai jos decât baza fundației zidurilor mari (–3,2 m), ceea ce ar fost puțin probabil.

¹⁹ Berciu 1949, p. 194–195. Asta ar însemna că zidul s-ar fi păstrat pe o elevație de 0,6 m și o fundație de 0,4 m înălțime.

²⁰ *Ibidem*, p. 195. Nu sunt precizate dimensiunile straturilor.

războaiele marcomanice, așa cum s-a afirmat²¹, ci un incendiu provocat din diverse alte cauze. Nivelul al doilea este reprezentat de clădirea propriu-zisă de 384 m pătrați²².

Este o clădire de mari dimensiuni, înzestrată cu sistem de încălzire prin hypocaust, pereții tencuiți și pictați în nuanțe de roșu-pompeian, iar tavanul ornamentat cu stucaturi de diferite modele²³. A fost încadrată cronologic la sfârșitul sec. al II-lea – începutul sec. al III-lea datorită monedelor descoperite și a epitetului *Antoniniana* prezent pe câteva din cărămizile descoperite²⁴. Epitetul respectiv ne arată că într-adevăr clădirea a fost construită începând cu domnia lui Septimius Severus sau Caracalla²⁵, continuându-și existența și în sec. al III-lea p.Chr. Monedele descoperite aici au fost reanalizate într-o lucrare despre circulația monetară la Apulum²⁶. Din păcate nu s-a precizat în studiul publicat de I. Berciu contextul exact de descoperire al acestora.

MATERIALUL ARHEOLOGIC

Pentru clădirea de pe str. Decebal, nr. 18, ceramica de uz comun, aflată într-o cantitate nesemnificativă este de tradiție severiană prin pasta și formele vaselor (**Fig. IX/3–6**)²⁷. Unul din vasele analizate este un castron de tip 8C Rusu-Bolindeț (h=10,5 cm), păstrat fragmentar, din care s-au mai păstrat o toartă trifidă și părți din buza și peretele vasului (**Fig. IX/3**). Analogii apropiate au fost aflate în câteva situri importante ale provinciei, descoperite în nivele datate în sec. II-III p.Chr.: Napoca, Porolissum și Ilișua²⁸. Vom analiza mai în detaliu materialul tegular cu șampilă și tuburile ceramice.

Materialul tegular cu șampilă descoperit pe str. Decebal, nr. 18, a fost aflat în dărâmăturile din interiorul ambelor camere, iar cel de pe str. Traian, nr. 29C, în secțiunea S3. Îl vom grupa în două categorii principale, în funcție de textul ștampilelor: cele cu abrevierea numelui legiunii și cele cu numele legiunii și cu antroponim. Trebuie să remarcăm identificarea a șase antroponime diferite aparținând a șase *officinae* ale legiunii a XIII-a Gemina, lucru mai rar întâlnit într-o săpătură arheologică. La Apulum cel puțin, este singura cercetare arheologică unde a fost depistat un număr atât de mare de antroponime ale șefilor de figline din cadrul legiunii.

A. Ștampile cu abrevierea numelui legiunii.

1. Țiglă fragmentară (22 × 22 × 5 cm) ce are imprimată o șampilă în cartuș dreptunghiular din care se mai păstrează doar colțul din dreapta jos. Hlitere–3 cm; dimensiuni cartuș: 7 × 3,5 cm. Se citește [Legio X] III G(emina). Loc de descoperire: str. Decebal, nr. 18. Loc de păstrare: MNUAI.

2. Țiglă fragmentară (27,5 × 13 × 2,2 cm) ce are imprimată o șampilă în cartuș dreptunghiular din care îi lipsește baza. Hlitere–3 cm; dimensiuni cartuș: 13X3,5 cm. Se citește Leg(io) XIII G(emina). Litera G este în formă de C. Loc de descoperire: str. Decebal, nr. 18. Loc de păstrare: MNUAI.

3. Cărămidă fragmentară (17 × 10 × 4 cm) ce are imprimată o șampilă în cartuș dreptunghiular. Hlitere–2,3 cm; dimensiuni cartuș: 7X3,5 cm. Se citește [L]eg(io) X[III Gemina]. Am constatat că litera L lipsește de la începutul textului, cel mai probabil aceasta era prezentă la finalul acestuia fiind imprimată sinistrovers. Loc de descoperire: str. Decebal, nr. 18. Loc de păstrare: MNUAI.

²¹ *Ibidem*, p. 197, nota 10. Dacă ar fi fost publicate o imagine foto sau un profil stratigrafic clar și coerent prin care să vedem cât de gros era acest strat de arsură dar și legătura sa cu celelalte straturi arheologice, ne-am fi putut face o impresie mai clară asupra acestui aspect.

²² *Ibidem*, p. 197.

²³ *Ibidem*, p. 197.

²⁴ *Ibidem*, p. 198.

²⁵ Fitz 1986, p. 139–143.

²⁶ Este vorba despre 5 monede de bronz dintre care au fost identificate patru: o monedă de bronz și un dupondius emise de Antoninus Pius; un sestert de Marcus Aurelius și un altul de Marcus Aurelius pentru Faustina II. Vezi: Berciu 1949, p. 196–197, nr. 1–5; Găzdac *et alii* 2009, p. 133, Tabel Excavations I. Berciu, nr. 1–4.

²⁷ Informație amabilă oferită de Mihaela Căușescu, căreia îi mulțumim și cu acest prilej.

²⁸ Rusu-Bolindeț 2007, p. 405, nr. 551–552, pl. XCII.

4. Țigla fragmentară ($28 \times 24 \times 3$ cm) ce are imprimată o șampilă în cartuș dreptunghiular. Hlittere–2,5 cm; dimensiuni cartuș: $12,5 \times 4$ cm. Se citește L[e]g(io) XII[I Gemina]. Litera L este redată în formă de hastă verticală. Se observă două *hederae* la începutul rândului. Loc de descoperire: str. Decebal, nr. 18. Loc de păstrare: MNUAI.

5. Cărămidă fragmentară ($43 \times 27 \times 5,5$ cm) ce are imprimată o șampilă în cartuș dreptunghiular. Hlittere–2,5 cm; dimensiuni cartuș: $9 \times 2,7$ cm. Litera G are formă de C. Se citește Leg(io) X(III Gemina). Loc de descoperire: str. Decebal, nr. 18. Loc de păstrare: MNUAI.

6. Țigla fragmentară (L–54 cm, g–3 cm) ce are imprimată o șampilă de tip *tabula ansata* înscrisă în cartuș dreptunghiular (**Fig. VII/1**). Hlittere–1,6 cm; dimensiuni cartuș: $8,4 \times 3,4$ cm. Litera G are forma literei C. Se citește Leg(io) XIII G(emina). Loc de descoperire: str. Decebal, nr. 18. Loc de păstrare: MNUAI, R10511. Bibliografie: DAU 2008, nr. 135.

B. Ștampile cu abrevierea numelui legiunii și antroponim.

1. Cărămidă patrulateră fragmentară ($31 \times 26,5 \times 7$ cm) ce are imprimată o șampilă în cartuș dreptunghiular cu linie mediană longitudinală. Hlittere–1 cm; dimensiuni cartuș: 12×4 cm. *Palma* după numele legiunii și înaintea nomenului. Se citește Leg(io) XII[I] [G]e(mina)/Fl(auii) Martini. Dedesubtul ștampei, în dreapta jos, se observă două amprente de labe de câine. Loc de descoperire: str. Decebal, nr. 18. Loc de păstrare: MNUAI.

2. Cărămidă dreptunghiulară fragmentară ($31 \times 24 \times 6$ cm) ce are imprimată o șampilă în cartuș dreptunghiular cu linie mediană longitudinală (**Fig. VII/2**). Hlittere–1,2 cm; dimensiuni cartuș: $12,3 \times 3,2$ cm. *Palma* după numele legiunii. *Hedera* la începutul primului rând. Litera G este în formă de C. Se citește Leg(io) XIII Ge(mina)/Fl(auii) Martini. Loc de descoperire: str. Decebal, nr. 18. Loc de păstrare: MNUAI, R10516. Bibliografie: DAU 2008, nr. 130.

3. Cărămidă întreagă ($28 \times 28 \times 6$ cm) ce are imprimată o șampilă în cartuș dreptunghiular. Hlittere–1,5 cm; dimensiuni cartuș: $9,5 \times 3,5$ cm. Ligaturi: L+E, A+V. Se citește Leg(io) XIII Gem(ina)/Aur(elius) Menan(der). Loc de descoperire: str. Decebal, nr. 18. Loc de păstrare: MNUAI.

4. Cărămidă fragmentară ($16 \times 15 \times 6$ cm) ce are imprimată o șampilă în cartuș dreptunghiular. Hlittere–0,8 cm; dimensiuni cartuș: $11 \times 3,5$ cm. Se citește [Leg(io)] XIII Gem(ina)/[Aur(elius, -elii)] Enthim(us, -i). Loc de descoperire: str. Decebal, nr. 18. Loc de păstrare: MNUAI.

5. Cărămidă dreptunghiulară fragmentară ($43 \times 15 \times 6$ cm) ce are imprimată o șampilă cu cartuș dreptunghiular (**Fig. VII/4**). Hlittere–1,2 cm; dimensiuni cartuș: $11 \times 3,6$ cm. Se citește Le[g](io) XIII Gem(ina)/Aur(elius, -elii) Enthim(us, -i). *Palma* după *nomen*. Litera A este arhaică și încorporată în che-nar. Loc de descoperire: str. Decebal, nr. 18. Loc de păstrare: MNUAI, R10513. Bibliografie: DAU 2008, nr. 133.

6. Cărămidă dreptunghiulară întreagă ($42 \times 32 \times 6$ cm) ce are imprimată o șampilă cu cartuș dreptunghiular (**Fig. VII/3**). Hlittere–1,2 cm; dimensiuni cartuș: $11 \times 3,4$ cm. Se citește Leg(io) XIII Gem(ina)/Iuli(us) Iulianus. *Palma* după *nomen*. Litera A nu este prevăzută cu bara orizontală. Loc de descoperire: str. Decebal, nr. 18. Loc de păstrare: MNUAI, R10514. Bibliografie: DAU 2008, nr. 132.

7. Țigla fragmentară ($15 \times 13 \times 3$ cm) ce are imprimată o șampilă în cartuș dreptunghiular din care se mai păstrează un rest din partea superioară. Literele erau înscrise între linii paralele. Hlittere–0,8 cm; dimensiuni cartuș: $4,5 \times 2,5$ cm. Din primul rând se mai citește [Leg(io) XIII] Gem(ina)/[....] Loc de descoperire: str. Decebal, nr. 18. Loc de păstrare: MNUAI.

8. Cărămidă dreptunghiulară fragmentară ($30 \times 27 \times 6$ cm) ce are imprimată o șampilă cu cartuș dreptunghiular (**Fig. VII/5**). Hlittere–1,3 cm; dimensiuni cartuș: $10,8 \times 3$ cm. Litera A nu are bara orizontală. Se citește Le(gio) XIII Gem(ina)/Flavius Helio(dorus). Loc de descoperire: str. Decebal, nr. 18. Loc de păstrare: MNUAI, R10515. Bibliografie: DAU 2008, nr. 131.

9. Cărămidă dreptunghiulară fragmentară (15×6 cm) ce are imprimată o șampilă cu cartuș dreptunghiular păstrat fragmentar (**Fig. VII/6**). Hlittere–1,2 cm; dimensiuni cartuș: $9,5 \times 3$ cm. Se citește Le(gio)

XIII Gem(ina)/Lucret(ius) Aquil(a). Litera L de la *nomen* este încorporată în latura mică a cartușului. Loc de descoperire: str. Decebal, nr. 18. Loc de păstrare: MNUAI, R10512. Bibliografie: DAU 2008, nr. 134.

10. Țigla fragmentară (45 × 26,5 × 3 cm) ce are imprimată o șampilă în cartuș dreptunghiular. Hlitere–1,5 cm; dimensiuni cartuș: 13X6 cm. Litera A nu are bara orizontală. A+N în ligatură. Litera L are hasta dispusă în unghi obtuz. Se lecturează Aur(elius, -elii) Alaxan(der,-dri)/Le[g(io) XIII G(emina)]²⁹. Loc de descoperire: str. Traian, nr. 29C, în S3, la –1,15 m adâncime. Probabil că a existat o eroare gramaticală la transcrierea cognomenului imprimându-se litera A în loc de E (**Fig. IX/2**). Deocamdată acest șef de figlină aparținând legiunii a XIII-a Gemina nu mai este atestat la Apulum.

În clădirea de pe str. Decebal, nr. 18, au apărut trei tuburi ceramice de mici dimensiuni care la prima vedere ne-au făcut să credem că este vorba despre conducte de aducțiune a apei. La o analiză mai atentă a materialului am constatat că prezența acestora poate fi interpretată altfel. Mai întâi vom face o scurtă descriere a acestora, urmând ulterior să vorbim despre funcționalitatea lor.

1. tub ceramic fragmentar, cu o spărtură în corp și manșon întreg. L–15 cm, d–8,2 cm, d.gură manșon–3,6 cm. În interior prezintă mici creștături făcute cu degetele pentru o mai bună aderență cu mortarul (**Fig. IX/1**).

2. tub ceramic fragmentar, din care se mai păstrează o parte a corpului. Prezintă două creștături făcute cu degetele în interiorul piesei. L–8,8 cm. Loc de descoperire: S2, în stratul de dărâmături, la –2,8–3 m adâncime.

3. tub ceramic fragmentar, L–7,8 cm. Aceeași descriere și aceleași condiții de descoperire cu precedentul.

ANALIZĂ ȘI COMENTARIU ASUPRA MATERIALULUI ARHEOLOGIC DESCOPERIT.

S-a constatat că în ruinele clădirii cercetate pe str. Decebal au fost găsite materiale tegulare cu sigla legiunii a XIII-a Gemina și șase antroponime: Flavius Martinus, Flavius Heliodorus, Aurelius Menander, Aurelius Enthimus, Iulius Iulianus și Lucretius Aquila.

Cl. L. Băluță datează ștampilele cu Flavius Martinus începând cu domnia lui Marcus Aurelius, datorită contextului în care au fost descoperite mai multe exemplare, mai bine spus într-o clădire aflată la nord de Platoul Romanilor³⁰. Produsele acestui atelier sunt foarte numeroase pe întregul sit al Apulumului³¹. Nu a fost prezentat nici un profil sau plan al acestei clădiri, nici alte artefacte cu putere de datare care ar fi apărut în asociere cu aceste materiale tegulare. Așadar nu ne conving datările propuse de regretatul cercetător. În ceea ce privește cărămizile cu antroponimul Flavius Heliodorus se constată că acestea sunt prezente în număr destul de mare la Apulum, cognomenul fiind grecesc³². *Officina* lui Aurelius Menander este atestată la Apulum prin numeroase materiale tegulare descoperite pe întreg cuprinsul sitului și a fost încadrată cronologic începând cu domnia lui Marcus Aurelius, după un anumit context arheologic³³ pe care noi n-am reușit să-l identificăm. Cognomenul este grecesc³⁴. Iulius Iulianus este atestat de cărămizi și țigle găsite la pretoriul guvernatorului și într-o clădire romană descoperită la nord de Platoul Romanilor, atelierul lui funcționând pe baza contextului arheologic, tot începând cu domnia împăratului filosof conform lui Cl. Băluță³⁵. Ștampilele cu Lucretius Aquila sunt prezente în număr mare la Apulum și au fost datate la fel ca și celelalte antroponime discutate mai sus³⁶, pe baza aceluiași așa-zis context arheologic care nu ne-a convins.

²⁹ La descifrarea acestei inscripții am primit ajutorul domnului dr. V. Moga, căruia îi mulțumim și cu acest prilej.

³⁰ IDR III/6, p. 100–101.

³¹ IDR III/6, p. 100–101, nr. 186–188.

³² IDR III/6, p. 96–98, nr. 182–184.

³³ IDR III/6, p. 85–88, nr. 164–167.

³⁴ IDR III/6, p. 86.

³⁵ IDR III/6, p. 111–113, nr. 207–209.

³⁶ IDR III/6, p. 120–123, nr. 224–228.

Antroponimul Aurelius Alexander este singurul atestat la Apulum până acum pe materialul tegular. Un personaj cu acest nume, de origine siriană, apare într-o inscripție votivă dedicată lui Iupiter Dolichenus³⁷. A fost datată cu o oarecare probabilitate începând cu domnia lui Caracalla³⁸, dar cu greu se poate stabili dacă este vorba despre aceeași persoană pe ambele inscripții.

La clădirea cercetată de I. Berciu au fost descoperite mai multe țigle ștampilate cu numele legiunii și antroponime cum ar fi Lucret(ius) Aquila³⁹ și Decimius Vic[t]or⁴⁰, dar și cu epitetul Ant(oniniana)⁴¹. De asemenea multe din cărămizile rotunde care formau pilele de hypocaust au fost imprimate cu ștampila unuia din corpurile de gardă a guvernatorului, N(umerus) Sing(ularim)⁴².

Se presupune că tuburile ceramice erau folosite la construirea bolților cu cofraj pierdut atestate în Dacia la Potaissa, unde au fost folosite la clădirea termelor cercetate în castrul legionar⁴³. Și la camera *tepidarium*-ului termelor castrului legionar de la Chester s-au folosit asemenea *tubi fittili*⁴⁴. De asemenea la băile de la Dura Europos este atestată această tehnică de construcție⁴⁵. Bolțile care pot fi construite cu această tehnologie sunt de mai multe tipuri: în leagăn, cele încrucișate și cupola⁴⁶. În 1980 arhitectul A. Olivier a reconstituit la Bulla Regia, în Africa proconsularis, o boltă care acoperea o cameră rectangulară de mici dimensiuni, reutilizând tuburile ceramice recuperate la fața locului⁴⁷. Tehnica s-a dezvoltat mai întâi în Sicilia în epoca elenistică începând cu sec. al III-lea a.Chr., urmând ca apoi să fie reluată în Africa proconsularis câteva secole mai târziu, mai precis în sec. al II-lea p.Chr., de unde s-a răspândit în tot Imperiul⁴⁸.

Cornelia Bărbulescu explică felul în care era edificată o astfel de boltă cu acești *tubi*. De exemplu, pentru o boltă în leagăn se asamblau tuburile cilindrice prinse în mortar, care aveau unul din capete în formă tronconică arcuită, obținându-se astfel prin arcuire o formă de cerc dorită, eliminându-se astfel utilizarea cofrajului în cazul bolților mici⁴⁹. Piesele noastre prezintă urme de mortar de var folosit la asamblarea acestora. În Africa de Nord nu s-a folosit mortarul de var sau gipsul la construirea bolților⁵⁰. În castrul de la Potaissa acest sistem de construcție se pare că a fost implementat de soldații legiunii a V-a Macedonica originari din Africa, aduși de Septimius Severus⁵¹. Clădirea de pe str. Decebal, nr. 18, ar fi putut fi construită de soldați sau coloniști originari din Africa proconsularis.

În ceea ce privește mormântul deranjat încă din antichitate merită să facem anumite observații cu privire la practica înhumărilor din interiorul unor clădiri romane abandonate spre sfârșitul ocupației romane sau imediat după părăsirea Daciei de către autorități. După cum bine știm, romanii nu obișnuiau să-și îngroape morții în interiorul așezărilor, deoarece contravenea uzanțelor sistemului religios. După părăsirea provinciei multe clădiri din orașele romane sau din alte așezări cu caracter rural au fost părăsite, schimbându-li-se funcționalitatea. O serie de exemple ne arată că lucrurile s-au petrecut în acest fel. La Apulum, în clădirea termelor romane cercetate de A. Cserni la sfârșitul sec. XIX și începutul sec. XX, au fost descoperite cinci morminte de înhumare cu groapa căptușită sau cu sarcofage din cărămizi și țigle romane reutilizate, unul dintre acestea fiind lipit de un zid al băilor⁵². Ca inventar s-au găsit mărgelă, brățări și coliere de factură

³⁷ IDR III/5, nr. 218.

³⁸ IDR III/5, p. 169.

³⁹ Berciu 1949, p. 195; IDR III/6, p. 120–121, nr. 225.

⁴⁰ Berciu 1949, p. 195; IDR III/6, p. 95, nr. 178.

⁴¹ Berciu 1949, p. 195; IDR III/6, p. 52–53, nr. 110.

⁴² Berciu 1949, p. 195; IDR III/6, p. 144–145, nr. 270.

⁴³ Bărbulescu 2004, p. 67.

⁴⁴ Mason 1990, p. 217, 221.

⁴⁵ Bărbulescu 2004, p. 67.

⁴⁶ *Ibidem*, p. 71.

⁴⁷ Adam 1989, p. 191.

⁴⁸ Wilson 1992, p. 97–120; Bărbulescu 2004, p. 70.

⁴⁹ Bărbulescu 2004, p. 70–71, fig. 36.

⁵⁰ Adam 1989, p. 191.

⁵¹ Bărbulescu 2004, p. 70.

⁵² Horedt 1958, p. 49–70; Protase 1966, p. 133; *idem*, 1971, p. 122.

romană, cât și monede de la Constantin cel Mare, toate aceste artefacte datând mormintele în sec. al IV-lea p.Chr.⁵³. La Ulpia Traiana Sarmizegetusa a fost descoperit în interiorul incintei orașului roman un sarcofag cu pereții din cărămidă și cu capac din lespezi din piatră datat în aceeași perioadă, datorită inventarului găsit în interiorul acestuia⁵⁴. La Porolissum, în perimetrul municipiului roman, în interiorul unor clădiri romane aflate la est și sud-est de castrul din punctul „Pomăt”, arheologul A. Buday a descoperit 17 morminte de înhumăție, dintre care 7 în sarcofage din cărămidă, restul defuncțiilor fiind depuși într-o groapă simplă⁵⁵. Au fost datate la sfârșitul sec. al III-lea p.Chr. sau în veacul următor⁵⁶. Dar și în mediul rural avem o astfel de descoperire, și anume în interiorul clădirii unei *villa suburbana* aflată lângă Ulpia Traiana Sarmizegetusa, unde a fost aflat un sarcofag din cărămidă⁵⁷.

Așadar sunt destule descoperiri de acest gen care ne confirmă că după încetarea locuirii într-o așezare civilă petrecută spre sfârșitul stăpânirii romane sau în sec. al IV-lea p.Chr., multe clădiri își pierd funcționalitatea, dar și sacralitatea (în cazul templelor păgâne), iar populația rămasă aici își îngroapă morții printre ruinele acestora. Este foarte probabil ca mormântul descoperit de noi în clădirea cercetată pe str. Decebal, nr. 18, să fie de epocă romană târzie sau postromană, neputând să aducem lămuriri suplimentare cu privire la datare, tocmai datorită lipsei inventarului arheologic. Cu această descoperire s-ar putea completa repertoriul mormintelor romane târzii aflate în interiorul ruinelor din orașele și localitățile rurale din Dacia.

CONCLUZII

În urma cercetărilor arheologice efectuate în Alba Iulia pe str. Decebal, nr. 18, a fost identificată o clădire de epocă romană de mari dimensiuni prevăzută cu cel puțin 3 camere, al cărui caracter nu a putut fi stabilit. Presupunem că nu a fost vorba despre un edificiu privat, lucru indicat de lipsa sistemului de încălzire prin hypocaust, masivitatea zidurilor, dar și prin prezența unor cărămizi sau țigle cu numele legiunii și șase antroponime diferite⁵⁸. Zidurile clădirii sunt realizate din gresie legată cu mortar în tehnica *opus incertum* până la înălțimea de 1,8 m (pe alocuri sunt prezente și puține blocuri de calcar sau granit), peste care sunt așezate trei asize de cărămidă (*opus latericium*), iar peste acestea sunt păstrate în două locuri asize de gresie. Așadar avem de-a face într-un final cu o elevație realizată în *opus mixtum*. Atât pentru zona în care zidul este realizat din gresie, cât și pentru zona în care s-au păstrat asizele de cărămidă, se poate observa că zidul este realizat din parament exterior și interior, iar între acestea a fost observat emplecton lucrat din calcar amestecat cu mortar.

Orientarea zidurilor exterioare ale clădirii este NE-SV, la fel cu a clădirilor cercetate în acest areal de la est și sud-est de castru, dar și cu cele de la sud de fortificația legionară⁵⁹. Zidurile au lățimea cuprinsă între 1,05–1,48 m pentru zidurile exterioare, și de 1 m pentru zidul care delimitează cele două camere. Înălțimea maximă păstrată a zidurilor este de aproximativ 2,5 m, fiind observată în interiorul camerei B, în imediata vecinătate a ușii. Înălțimea medie păstrată a zidurilor este de 1,8 m (zidul de gresie fără asizele de cărămidă), iar unde sunt păstrate asizele de cărămidă, înălțimea zidului este de 2 m. Este de presupus că această clădire era prevăzută cu un etaj, dacă avem în vedere că pe zidul nordic al camerei B, în interiorul primei

⁵³ Horedt 1958, p. 49–70; Protase 1971, p. 122.

⁵⁴ Protase 1971, p. 128, 130; Hica-Câmpeanu 1979, p. 159.

⁵⁵ Protase 1971, p. 127; Gudea 1989, p. 222.

⁵⁶ Protase 1971, p. 128; Gudea 1989, p. 158.

⁵⁷ Protase 1971, p. 135; Hica-Câmpeanu 1979, p. 161.

⁵⁸ Deocamdată în provincia Dacia prezența a șase antroponime distincte pe materialul tegular al unei clădiri cercetate (chiar și parțial) este un lucru nemaiîntâlnit până acum. Mult mai logic ar fi fost ca autoritățile locale ale canabelor sau municipiului severian să fi comandat oficinilor armatei fabricarea unui număr însemnat de cărămizi pentru construirea unei clădiri mai importante, de utilitate publică. Să nu uităm că s-a dezvelit doar o încăpăre în întregime, edificiul fiind probabil mult mai amplu ca întindere.

⁵⁹ Acest lucru a fost observat și de R. Ciobanu și N. Rodean în urmă cu mai bine de un deceniu într-un studiu publicat în anuarul muzeului albaulian. Vezi Ciobanu, Rodean 1997, p. 191.

asize de gresie, plasată peste cele trei asize de cărămidă, a fost descoperit un orificiu care poate fi presupus ca având rolul de susținere a bânelor plafonului. Pardoseala era alcătuită din gresie și era placată cu plăci din marmură, deoarece au fost identificate două asemenea piese care prezentau mortar pe una din fețe. În anumite zone zidurile sunt afectate de lucrările care au avut loc cu ocazia amenajării șanțului și esplanadei fortificației de tip Vauban. Se pare că cel puțin una din camere a fost prevăzută cu boltă pe care n-am putut-o încadra tipologic. La elevația zidurilor s-a folosit material tegular de la șase ateliere diferite aparținând legiunii a XIII-a Gemina.

Caracterul clădirii, atât cât a putut fi cercetată, nu a putut fi stabilit cu certitudine. Dacă ar fi să ne ghidăm după masivitatea zidurilor (**Fig. III-IV**), lipsa *hypocaustum*-ului sau numeroasele antroponime cu numele legiunii prezente pe cărămizi și țigle, am putea înclina spre caracterul oficial al acesteia. Dar nici aceste repere nu reprezintă dovezi suficiente în direcția aceasta. Cât privește datarea, prezența numeroșilor Aurelii de pe ștampilele tegulare ne-ar putea indica începutul construirii undeva în timpul domniei lui Marcus Aurelius sau Commodus. Dacă facem legătura cu termele castrului de la Potaissa, unde sistemul construirii bolții a fost adus de soldații africani veniți în timpul lui Septimius Severus⁶⁰, atunci clădirea noastră în mod sigur exista în timpul acestui împărat în cazul în care fusese construită deja în timpul unuia dintre cei doi predecesori amintiți mai sus. Materialul ceramic, puțin la număr și de factură comună, ne indică epoca Severilor conform unor informații oferite de Mihaela Ciaușescu. Pe aceeași stradă Decebal, peste drum de punctul cercetat de noi, la nr. 25, în clădirea cercetată de M. M. Ciută în 2005, nu au fost găsite materiale arheologice care să ajute la datarea mai strânsă a acesteia⁶¹.

Trebuie să mai menționăm câteva aspecte legate de dezvoltarea urbanistică a orașului medieval Alba Iulia pentru a arăta că ruinele romane aflate la est de castrul legionar, dar și de jur împrejurul său, nu au fost afectate de construirea unor clădiri medievale. Acest fapt este dovedit de planul cartografic întocmit unul din arhitecții viitoarei fortificații bastionare de tip Vauban de la Alba Iulia, italianul Giovanni Morando Visconti. În planul său cartografic, datat în 16 februarie 1711, ne sunt specificate detalii destul de exacte cu privire la topografia orașului medieval înainte de construirea cetății bastionare, astfel încât s-a observat că în jurul fortificației exista un spațiu de protecție de 50–200 m, în care nu era permis să se construiască clădiri civile⁶².

Așadar dărămăturile din interiorul clădirii de pe str. Decebal, nr. 18, cercetate la est de castru provin de la zidurile deranjate cu ocazia amenajării esplanadei cetății bastionare habsburgice. Se pare că în evul mediu clădirile romane de la est de castrul legionar nu au fost afectate de alte construcții civile sau de altă natură. În ceea ce privește cercetarea de pe aceeași stradă, la nr. 25, M. M. Ciută a afirmat că stratul galben, aflat între –2–2,4 (2,5) m adâncime, ar fi rezultatul depunerilor aluvionare rezultate în urma repetatelor inundații ale Ampoiului, care curgea potrivit opiniei sale foarte aproape de locul cercetat⁶³. Deși menționează ca argument planul lui Visconti⁶⁴, la o analiză atentă a acestuia, putem observa că realitatea a fost alta.

Acest așa-zis strat aluvionar nu s-a întâlnit în nici una din săpăturile efectuate la est de castru sau în zona clădirilor guvernatorului celor trei Dacii. Noi credem că este vorba despre pământul extras de austrieci la săparea șanțurilor cetății bastionare, cu care s-a amenajat esplanada. Acest lucru a fost observat de noi în cercetarea de pe str. Decebal, nr. 18, unde în cadrul S3 a fost identificat același strat de culoare galbenă, amestecat cu materiale ceramice romane, la –1,7 m adâncime. Din planul lui Visconti⁶⁵ reiese că râul Ampoi nu curgea în zona străzii Decebal, și este puțin probabil ca acest areal să fi fost inundat de acesta. De-a lungul timpului inundațiile au fost produse mai degrabă de râul Mureș, lucru întâmplat și în anii 70 ai secolului

⁶⁰ Bărbulescu 2004, p. 70.

⁶¹ Ciută 2006, p. 77–89.

⁶² Anghel 1994, p. 292.

⁶³ Ciută 2006, p. 83.

⁶⁴ *Ibidem*, p. 83.

⁶⁵ Anghel 1994, p. 292, fig. 2.

trecut. La finalul articolului M. M. Ciută revine asupra problemei, neexcluzând posibilitatea ca acest strat să fie rezultatul amenajării fortificației austriece⁶⁶.

O altă problemă pe care vrem să o dezbatem o reprezintă prezența stratului de arsură de sub nivelul clădirii de epocă severiană, cercetată de I. Berciu pe actuala str. Octavian Goga în 1943. Din păcate nu este precizată grosimea acestuia, dar nici legătura cu alte nivele de locuire de epocă romană. Autorul cercetării lega existența acestuia de îndelungatele războaie marcomanice⁶⁷, dar în nici o altă săpătură de la Apulum nu a fost sesizat un strat gros de arsură care să fie pus în legătură cu acest eveniment. Acesta ar putea proveni de la un incendiu provocat din cu totul alte cauze. Sunt puține dovezi ale distrugerilor din timpul războaielor marcomanice atestate pe cale arheologică la nivelul provinciei Dacia. Știm că acestea au fost reperate la castrul de la Tibiscum⁶⁸, în zona extramurană a coloniei Ulpia Traiana Sarmizegetusa⁶⁹ și în castrul de la Micia⁷⁰.

Așadar ultimele cercetări arheologice efectuate în ultimii ani au adus noi precizări în ceea ce privește dezvoltarea primului nucleu de locuire civilă de la Apulum, așezarea de tip *canabae legionis*, care va accede la statutul de *municipium* la sfârșitul sec. al II-lea p.Chr. Punctele cercetate pe str. Decebal, nr. 18 și 25, dar și de pe str. Traian, nr. 29C, nu sunt parte integrantă a complexului de clădiri care au aparținut guvernatorilor provinciei Dacia. În schimb clădirea cercetată de I. Berciu în 1943 pe str. Octavian Goga, face parte din acest complex, deoarece aici au fost descoperite cărămizi cu ștampila *N(umerus) Sing(ularium)*, unul din corpurile de gardă ale guvernatorilor. La fel stă și situația clădirilor cercetate de Viorica Rusu-Bolindeț, unde au fost găsite cărămizi și țigle cu ștampile cu inscripția *Ped(ites) Sing(ulres)*⁷¹. Problema care se pune de ceva vreme constă în întinderea celui de-al doilea oraș roman de la Apulum. Știm că așezarea de tip *canabae* primește statut municipal la sfârșitul sec. al II-lea p.Chr., acordat de împăratul Septimius Severus ca urmare a dezvoltării extraordinare a acestei așezări din punct de vedere economic și urbanistic, dar și datorită sprijinului acordat de legiunea a XIII-a Gemina în războiul civil în urma căruia împăratul și-a câștigat tronul imperial. Credem că cel de-al doilea oraș de aici, *municipium Septimium Apulense* se dezvoltă și în locul unde se afla sectorul estic și sud-estic al canabelor. Dacă acceptăm că întreaga așezare a canabelor a primit statutul de *municipium*⁷², atunci noul oraș s-a întins și la sud, nord și nord-vest de castru.

ABREVIERI BIBLIOGRAFICE

ActaMN	<i>Acta Musei Napocensis</i> , Cluj-Napoca
ActaMP	<i>Acta Musei Porolissensis</i> , Zalău
Apulum	<i>Acta Musei Apulensis</i> , Alba Iulia
ATÉ	<i>Az alsófehérmegyei történelmi régészeti és természettudomány évkönyve</i> , Alba Iulia-Aiud
BHAUT	<i>Bibliotheca Historica et Archaeologica Universitatis Timisiensis</i> , Timișoara
Britannia	<i>Journal of Roman-British Studies Society for the Promotion of Roman Studies</i> , London
Brukenthal	<i>Acta Musei Brukenthal</i> , Sibiu
CA	<i>Cercetări arheologice</i> , București
CCA	<i>Cronica cercetărilor arheologice</i> , București
DAU	<i>Descoperă Arheologia Urbană, Discover Urban Archaeology, Apulum 2007</i> , Alba Iulia, 2008
IDR III/5	<i>Inscriptiones Daciae Romanae, Inscriptions d'Apulum</i> (ed. I. Piso), III/5, vol. 1, Paris, 2001
IDR III/6	<i>Inscripțiile Daciei Romane</i> (ed. Cl. L. Băluță), III/6, București, 1999
EphNap	<i>Ephemeris Napocensis</i> , Cluj-Napoca
JRA	<i>Journal of Roman Archaeology</i> , New-York

⁶⁶ Ciută 2006, p. 83.

⁶⁷ Berciu 1949, p. 197, nota 10.

⁶⁸ Moga, Benea 1978, p. 137.

⁶⁹ Daicoviciu, Piso 1975, p. 163.

⁷⁰ Petculescu 1979, p. 113.

⁷¹ Rusu-Bolindeț et alii 2008, p. 39–40.

⁷² Întreaga discuție cu privire la această problemă controversată va fi analizată într-o viitoare monografie despre canabele legiunii a XIII-a Gemina și *municipium Septimium Apulense*, pregătită pentru tipar de R. Ota.

StCl Studii Clasice, București
Tibiscus Tibiscus, Muzeul Banatului Timișoara

BIBLIOGRAFIE

- Adam 1989 J. P. Adam, *La construction romaine*, Paris.
- Anghel 1994 Ghe. Anghel, *Despre evoluția teritorială a orașului antic, medieval și modern Alba Iulia*, în *Apulum*, XXXI, p. 283–303.
- Anghel et alii 2011 Anghel D., Ota R., Bounegru G., Lascu I., *Coroplastica, medalioane și tipare ceramice din colecțiile Muzeului Național al Unirii Alba Iulia*, Alba Iulia.
- Bărbulescu 2004 Cornelia Bărbulescu, *Arhitectura militară și tehnica de construcție la romani*, Cluj-Napoca.
- Berciu 1949 I. Berciu, *Descoperiri arheologice în Apulum I*, în *Apulum*, III, p. 180–200.
- Ciobanu, Rodean 1997 R. Ciobanu, N. Rodean, *Raport preliminar privind cercetările arheologice de salvare din Dealul Furcilor-Alba Iulia. Campania 1995 (1)*, în *Apulum*, XXXIV, p. 177–197.
- Ciută 2006 M. M. Ciută, *Contribuții la cunoașterea orașului antic Apulum. cercetări arheologice preventive la Alba Iulia – Str. Decebal, nr. 25, (jud. Alba)*, în *Brukenenthal I*, 1, p. 77–89.
- Cserni 1890 A. Cserni, *Apulumii maradványok*, în *ATÉ*, III, p. 21–46.
- Cserni 1891 A. Cserni, *Apulumii maradványok*, în *ATÉ*, IV, p. 5–41.
- Cserni 1892 A. Cserni, *Apulumii maradványok*, în *ATÉ*, V, p. 5–32.
- Cserni 1894 A. Cserni, *Apulumii maradványok*, în *ATÉ*, VI, p. 5–32.
- Cserni 1895 A. Cserni, *Apulumii maradványok*, în *ATÉ*, VII, p. 41–51.
- Cserni 1896 A. Cserni, *Apulumii maradványok*, în *ATÉ*, VIII, p. 37–51.
- Cserni 1897 A. Cserni, *Apulumii maradványok*, în *ATÉ*, IX, p. 35–48.
- Cserni 1899 A. Cserni, *Apulumii maradványok*, în *ATÉ*, X, p. 53–68.
- Cserni 1902 A. Cserni, *Apulumii maradványok*, în *ATÉ*, XI, p. 3–19.
- Cserni 1903 A. Cserni, *Apulumii maradványok*, în *ATÉ*, XII, p. 90–139.
- Cserni 1904 A. Cserni, *Apulumii maradványok*, în *ATÉ*, XII, p. 92–131.
- Cserni 1908 A. Cserni, *Apulumii maradványok*, în *ATÉ*, XII, p. 34–48.
- Daicovicu, Piso 1975 H. Daicovicu, I. Piso, *Sarmizegetusa și războaiele marcomanice*, în *ActaMN*, XII, p. 159–165.
- Fitz 1986 J. Fitz, *Les épithètes honorifiques Antoniniana à l'époque sévérienne*, în *StCl*, 24, p. 139–143.
- Găzdac et alii 2009 C. Găzdac, Viorica Suciu, Ágnes Alföldy-Găzdac, *Coins from Roman Sites and Collections of Roman Coins from Romania. Apulum*, vol. V, Cluj-Napoca.
- Gudea 1989 N. Gudea, *Porolissum. Un complex arheologic daco-roman la marginea de nord a Imperiului roman*, *ActaMP*, XIII, p. 1–1178.
- Hica-Câmpeanu 1979 Ioana Hica-Câmpeanu, *Riturile funerare în Transilvania, de la sfârșitul secolului al III-lea e.n. până în secolul al V-lea e.n.*, *ActaMN*, XVI, p. 157–171.
- Horedt 1958 K. Horedt, *Untersuchungen zur Frühgeschichte Siebenbürgens*, Bukarest.
- Mason 1990 D. J. P. Mason, *The Use of Earthenware Tubes in Roman Vault Construction: An Example from Chester*, *Britannia*, 21, p. 215–223.
- Moga, Benea 1978 M. Moga, Doina Benea, *Tibiscum și războaiele marcomanice*, în *Tibiscus*, 5, p. 133–140.
- Ota 2008 R. Ota, *Roman sculptural pieces from the old collections of the National Museum of Union from Alba Iulia and from the new researches carried out over the territory of the actual town*, în *EphNap*, XVIII, p. 185–197.
- Ota, Bounegru 2009 R. Ota, G. Bounegru, *Opaițele din lut descoperite în așezarea de tip canabae de la Apulum*, în *Studii privind istoria economică a Daciei romane (II)*, *BHAUT*, XI, Timișoara, p. 65–105.
- Petculescu 1979 L. Petculescu, *Șantierul arheologic Micia*, în *CA*, III, p. 109–126.
- Protase 1966 D. Protase, *Problema continuității în Dacia în lumina arheologiei și numismaticii*, București.
- Protase 1971 D. Protase, *Riturile funerare la daci și daco-romani*, București.
- Rusu-Bolindeț 1994 Viorica Rusu-Bolindeț, *Alba Iulia, Punct: str. Munteniei nr. 15–17, Sediul guvernatorului consular al celor trei Dacii*, în *CCA*, p. 2–4.
- Rusu-Bolindeț et alii 2001 Viorica Rusu-Bolindeț, C. Ilea, T. Volkens, *Alba Iulia, Punct: str. Munteniei nr. 15–17, Sediul guvernatorului consular al celor trei Dacii*, în *CCA campania 2000*, p. 35–37.
- Rusu-Bolindeț 2002 Viorica Rusu-Bolindeț, *Alba Iulia, Punct: str. Munteniei nr. 15–17, Sediul guvernatorului consular al celor trei Dacii*, în *CCA campania 2001*, p. 26–27.
- Rusu-Bolindeț et alii 2004 Viorica Rusu-Bolindeț, Ioana Barbu, Raluca Nuțiu, *Alba Iulia, Punct: str. Munteniei nr. 15–17, Sediul guvernatorului consular al celor trei Dacii*, în *CCA campania 2003*, p. 36–38.
- Rusu-Bolindeț 2007 Viorica Rusu-Bolindeț, *Ceramica romană de la Napoca*, Cluj-Napoca.

- Rusu-Bolindeț *et alii* 2008 Viorica Rusu-Bolindeț, M. Drîmbărean, C. Inel, Raluca Milea, *Alba Iulia, Punct: str. Munteniei nr. 15–17, Sediul guvernatorului consular al celor trei Dacii*, în CCA campania 2007, p. 39–40.
- Rusu-Bolindeț *et alii* 2009 Viorica Rusu-Bolindeț, C. Inel, V. Lăzărescu, Ana Lucreția Ignat, *Alba Iulia, Punct: str. Munteniei nr. 15–17, Sediul guvernatorului consular al celor trei Dacii*, în CCA campania 2008, p. 69–71.
- Rusu-bolindeț *et alii* 2010 Viorica Rusu-Bolindeț, C. Inel, M. Drîmbărean, C. I. Popa, Rada Varga, Lavinia Grumeza, Christine Marie Turcu, R. Horvath, S. D. Popa, M. Bica, T. Muntean, *Alba Iulia, Punct: str. Munteniei nr. 15–17, Sediul guvernatorului consular al celor trei Dacii*, în CCA campania 2009, p. 30–32.
- Wilson 1992 R. J. A. Wilson, *Terracotta vaulting tubes (tubi fittili) on their origin and distribution*, în JRA, 5, p. 97–120.

LIST OF FIGURES

- Fig. I: 1** – area of archaeological diggings carried out by A. Cserni at the Governor's Palace
- Fig. I: 2** – area of archaeological diggings carried out by Viorica Rusu-Bolindeț at the Governor's Palace
- Fig. I: 3** – area of archaeological diggings carried out by M. M. Ciută on Decebal street, no. 25
- Fig. I: 4** – area of archaeological diggings carried out by us on Decebal street, no. 18
- Fig. I: 5** – area of archaeological diggings carried out by us on Traian street, no. 29C
- Fig. I: 6** – area of archaeological diggings carried out by I. Berciu at the Governor's Palace
- Fig. II** – the plan of the roman building from Decebal street, no. 18
- Fig. III** – overview of the building to the Decebal street, no. 18
- Fig. IV** – detail images to the Decebal street, no. 18
- Fig. V** – western profile of S3/ Traian street, no. 29C
- Fig. VI** – the plan of the building researched by I. Berciu; apud Berciu 1949, p. 191, fig. 6
- Fig. VII: 1–6** – tegular material with stamps
- Fig. VIII** – votive plaque with the image of Diana
- Fig. IX: 1** – ceramic pipe discovered on Decebal street, no. 18
- Fig. IX: 2** – stamped tile found on Traian street, no. 29C
- Fig. IX: 3–6** – common clay pottery discovered on Decebal street, no. 18



Fig. I: 1 - zona săpăturilor efectuate de A. Cserni la pretoriul guvernatorului; 2 - săpăturile efectuate de Viorica Rusu-Bolindeț la pretoriul guvernatorului; 3 - săpăturile efectuate de M. M. Ciută pe str. Decebal nr. 25; 4 săpăturile efectuate de noi pe str. Decebal, nr. 18; 5 - săpăturile efectuate de noi pe str. Traian, nr. 29C; 6 - săpăturile efectuate de I. Berciu la pretoriul guvernatorului

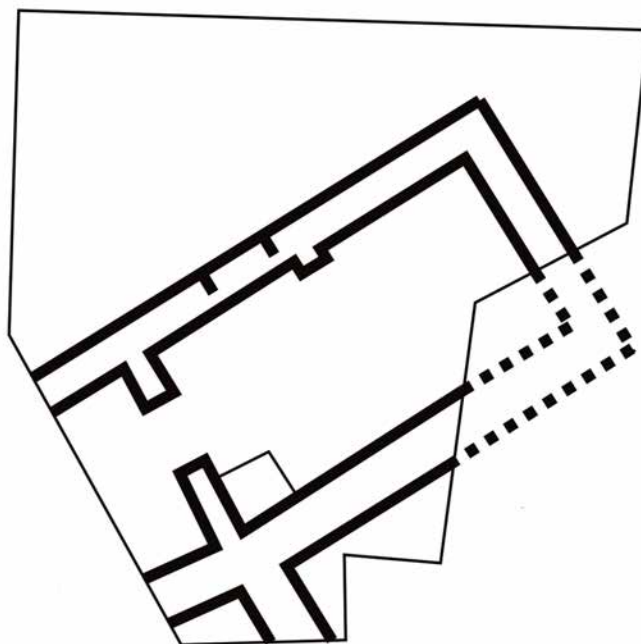


Fig. II - planul clădirii romane de pe str. Decebal, nr. 18



Fig. III - imagine de ansamblu a clădirii de pe str. Decebal, nr. 18

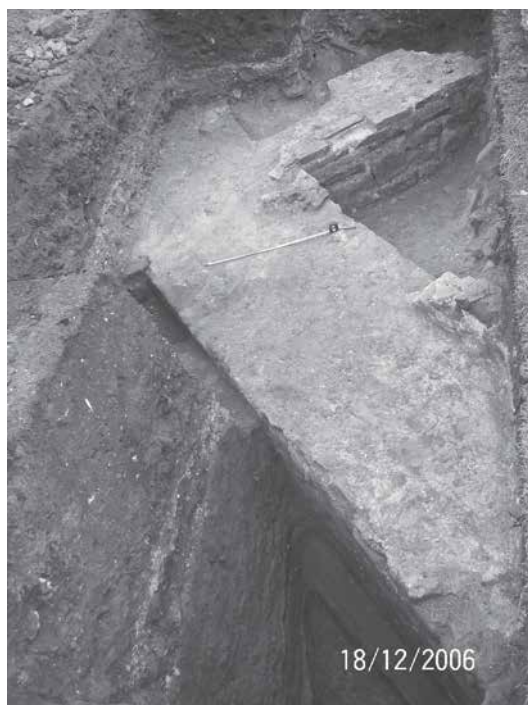


Fig. IV - imagini de detaliu a clădirii de pe str. Decebal, nr. 18

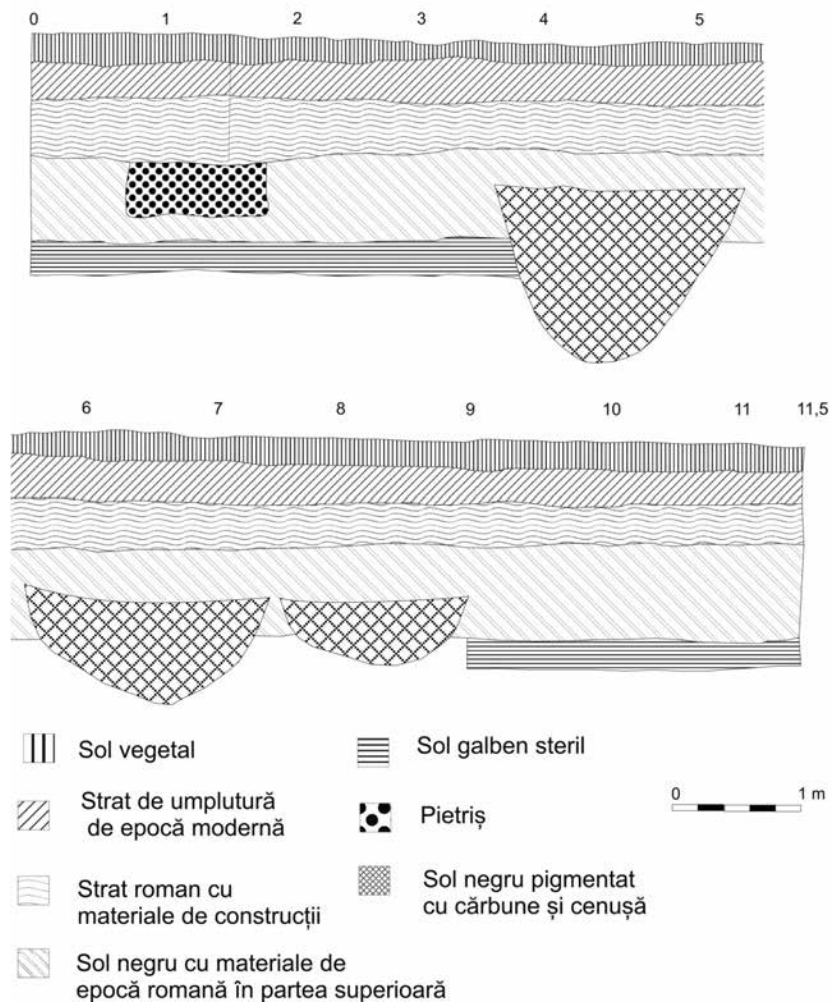


Fig. V- profilul vestic al S3 de pe str. Traian, nr. 29C

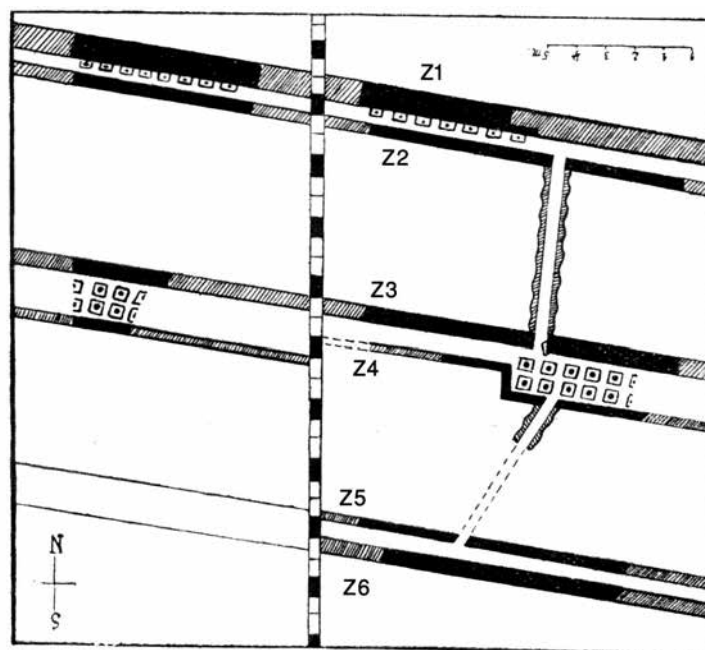


Fig. VI - planul clădirii cercetate de I. Berciu; apud Berciu 1949, p. 191, fig. 6

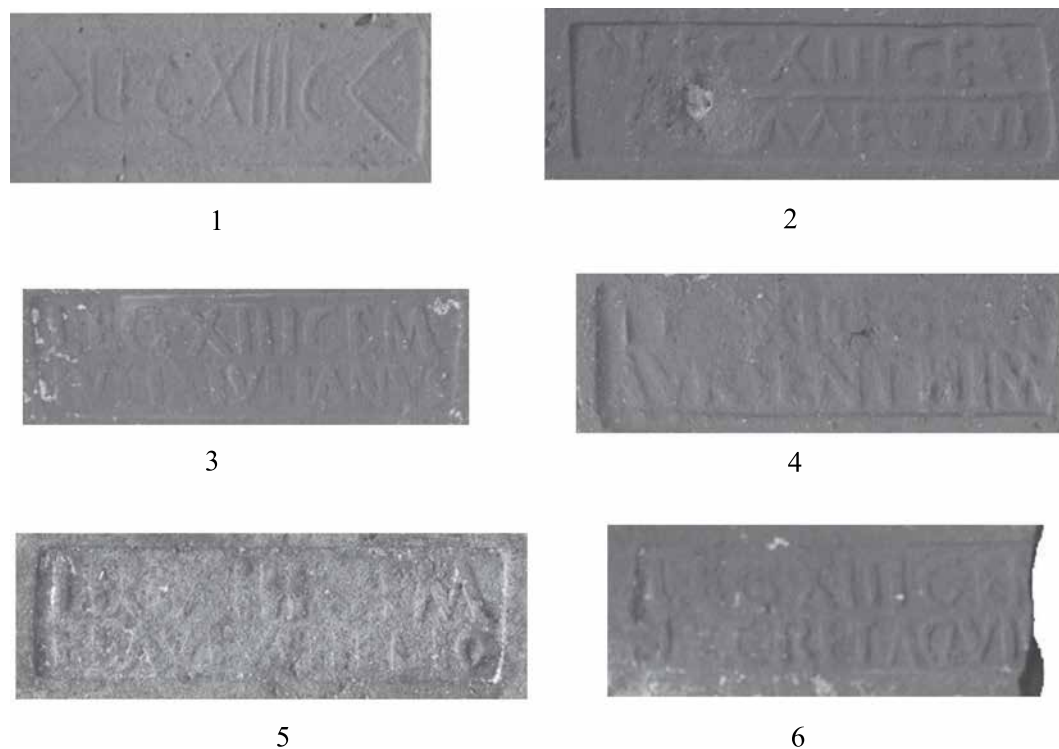


Fig. VII: 1 - 6 material tegular cu ștampile descoperit pe str. Decebal, nr. 18



Fig. VIII - placă votivă cu imaginea Dianei

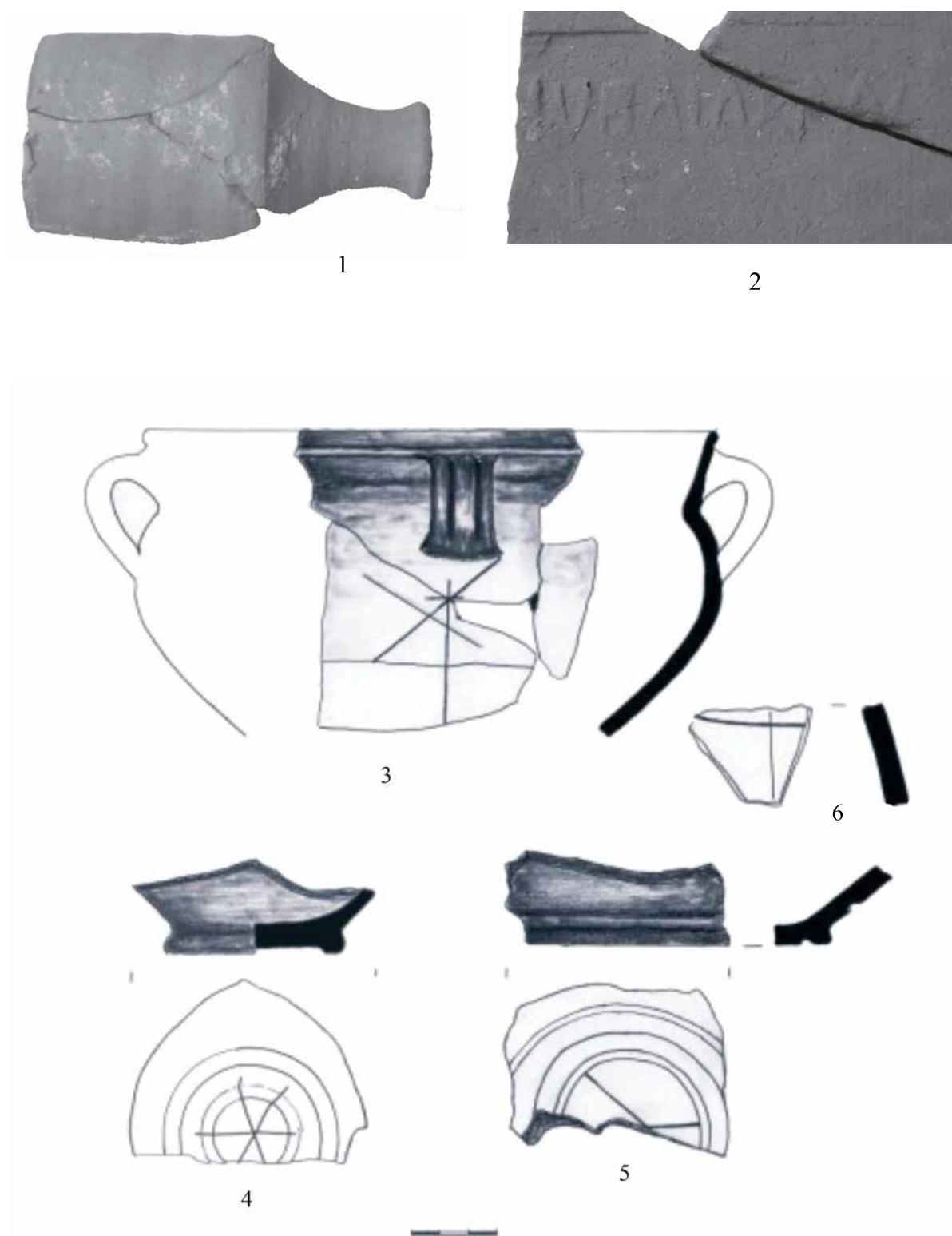


Fig. IX: 1- tub ceramic descoperit pe str. Decebal, nr. 18; 2 - țiglă șampilată descoperită pe str. Traian, nr. 29C; 3 - 6 - fragmente ceramice cu semne cruciforme descoperite pe str. Decebal, nr. 18