

# OBSERVAȚII ASUPRA CERCEILOR CU PANDANTIVE ELIPSOIDALE DESCOPERIȚI PE TERITORIUL ACTUAL AL ROMÂNIEI (SEC. XIV-XV)

SILVIU OȚA\*

medie@mnir.ro

## REMARKS ON THE EARRINGS WITH ELLIPSOIDAL PENDANTS FOUND ON THE PRESENT-DAY TERRITORY OF ROMANIA

**ABSTRACT:** *This paper is concerning with the use of ellipsoidal pendants or settings, observed on the earrings decorated with concentric circles and triangular pyramids (tetrahedrons) made of granules, found on the present-day territory of Romania. All the component parts of the ornaments and execution (rings, ellipsoidal and flat pendants) were taken into consideration.*

*The mentioned items were found in treasures (Orșova, Jiana Mare, Jidosița, Olteni), cemeteries (Drobeta-Turnu Severin) or are discoveries of unknown type (Svinița, Vărădia).*

*Two great subtypes, each of them with three variants, are distinguished in the typology of the earrings with ellipsoidal pendants.*

*All the mentioned jewellerys were buried during the time span between the last quarter of the 14<sup>th</sup> century and probably the beginning of the next century. The probability*

*of their manufacturing a few years earlier should not be excluded. Based on their area of distribution, more precisely the western part of Wallachia (Olteni), Oltenia (Jidosița, Jiana Mare, Drobeta-Turnu Severin), the eastern Banat (Orșova, Vărădia) and the zone of Vidin (Zaječar, Dobri Do, Gorna Bela Reška), we can suppose that this type of earrings was made by artisans working in this area during the Hungarian influence on the mentioned territory (Pl. 5). Taking into consideration the fact that the analyzed earrings had no antecedents as ornaments on the jewellerys found in this area confirms the hypothesis that they were made by artisans settled here by the Hungarian kings, or by artisans who came and worked here for a relatively short time.*

**KEYWORDS:** *treasure, earring, filigree, granules, silver, gilded.*

**REZUMAT:** *În acest studiu am analizat utilizarea pandantivelor sau monturilor elipsoidale la cerceii decorați cu cercuri concentrice și piramide triunghiulare (tetraedre) din granule, descoperiți în teritoriul actual al României. Au fost analizate toate elementele componente din punct de vedere al execuției și decorului (verigile, pandantivele elipsoidale și cele plate).*

*Aceste piese provin din tezaure (Orșova, Jiana Mare, Jidosița, Olteni), necropole (Drobeta-Turnu Severin) și descoperiri de tip necunoscut (Svinița, Vărădia).*

*În cadrul tipologiei cerceilor cu pandantive elipsoidale se disting două mari subtipuri, fiecare cuprinzând câte trei variante.*

*Toate piesele în discuție se circumscriu ca moment de*

*îngropare în intervalul cuprins între ultimul sfert al veacului al XIV-lea și probabil începutul secolului următor. Nu trebuie exclus ca ele să fi fost însă confecționate chiar câțiva ani mai devreme. Dacă avem în vedere aria de răspândire, anume vestul Munteniei (Olteni), Oltenia (Jidosița, Jiana Mare, Drobeta-Turnu Severin), Banatul estic (Orșova, Vărădia) și Banatul de Vidin (Zaječar, Dobri Do, Gorna Bela Reška), ne putem gândi că au fost opera unor meșteri orfevrieri care au acționat în acest spațiu în vremea influenței ungare asupra zonei amintite (Pl. 5). Faptul că sunt piese fără corespondență anterioară în acest areal, mă face să cred că sunt opera unor meșteri care au fost aduși sau au venit și au activat aici un timp relativ scurt.*

**CUVINTE CHEIE:** *tezaur, cercei, filigran, granule, argint, aurit.*

\* Muzeul Național de Istorie a României.

## PROBLEMATICA PIESELOR

În cele ce urmează doresc să analizez utilizarea pandantivelor sau monturilor elipsoidale la cerceii decorați cu cercuri concentrice și piramide triunghiulare (tetraedre) din granule, descoperiți în teritoriul actual al României, precum și principalele lor caracteristici de execuție și decorative.

Prin pandantive sau monturi elipsoidale înțeleg acele piese care sunt în formă de elipsoid. În mod normal, aceasta reprezintă forma ideală, deoarece ei au și perforațiile prin care trece veriga, la care se adaugă pe alocuri inclusiv unele imperfecțiuni de execuție ori deformări parțiale ulterioare<sup>1</sup>. Astfel de pandantive au mai fost utilizate în orfevrăria balcanică, dar decorurile lor sunt fundamental diferite<sup>2</sup>.

Am ales aceste piese, deoarece se disting din marea masă a cerceilor decorați cu monturi sferice și biconice introduse pe verigă. Forma lor, și parțial dispunerea decorurilor, constituie un alt element distinctiv al pandantivelor avute în discuție. O particularitate a unora constă în faptul că, în multe cazuri, pandantivele elipsoidale apar în asociere cu un altul, în formă de plăcuță decorată sau nu cu o casetă rotundă și tuburi din sârmă. Interesant este faptul că aceste monturi dintr-o plăcuță cu ornamentele amintite nu a fost utilizată laolaltă cu alte tipuri de pandantive decât cu cele elipsoidale. Se crează aproape o interdependență stilistică între cele două elemente decorative, iar dacă ea lipsește, decorul monturilor elipsoidale este aproape invariabil același (cerculețe din granule ori sârme filigranate, piramide triunghiulare din granule etc.).

Acești cercei au fost descoperiți în spațiul nord-dunărean încă din ultimul sfert al secolului al XIX-lea (Orșova), apoi piesa de la *Vărădia*, iar în perioada interbelică cea de la *Drobeta-Turnu Severin*. Au urmat în ordine cronologică exemplarele din tezaurele de la *Olteni* și *Jidosița*. În ceea ce privește tezaurul de la *Jiana Mare*, anul descoperirii nu este cunoscut. Știm că a fost publicat abia în anul 1994. Putem remarca faptul că sunt cercei a căror frecvență de apariție este destul de sporadică, și doar într-un singur caz au apărut în urma cercetărilor arheologice sistematice (*Drobeta-Turnu Severin*).

În ceea ce privește originea cerceilor, părerile specialiștilor sunt destul de contradictorii. Astfel, Dumitru Țicu consideră că "... se încadrează în ambianța artei veacului al XIV-lea din spațiul Dunării de Jos apusene."<sup>3</sup> Luminița Dumitriu îi încadrează în grupa cerceilor decorați pe pandantive cu conuri, de tradiție bizantină, întâlniți în spațiul sud-dunărean de la mijlocul veacului al XIII-lea și în secolul al XIV-lea, cercei care pot fi întâlniți și în tezaurele din Moldova sau Bucovina<sup>4</sup>. Aceeași autoare îi asimilează cu alte

<sup>1</sup> În literatura de specialitate mai pot apare și cu denumirea de *kegelverzierten Trommeln* (Dumitriu 2001, p. 39).

<sup>2</sup> Pandantivele elipsoidale au avut o răspândire destul de largă în sud-estul european, iar motivele lor decorative sunt diverse. Enumerarea lor nu constituie însă subiectul studiului de față, ci fiecare decor poate fi analizat în particular în articole separate.

<sup>3</sup> Țicu 2003, p. 68. Autorul introduce aici și piesele din mormintele 60 și 6. Poate ar trebui precizat că cerceii din aceste două complexe funerare deschid o altă problemă. Trecând peste faptul că au fost lucrați în tehnica granulației și uneori în asociere cu cea a filigranului, modul de execuție al pandantivului ar trebui analizat separat. De asemenea, poziția sa în cadrul structurii unui cercel ar merita o analiză similară. În acest sens, aș preciza fie și numai faptul că se constituie într-un motiv decorativ principal, ca singur decor, ori în asociere cu altele. El mai poate fi și secundar în cazul cerceilor cu trei monturi sau pandantive. Acest motiv decorativ, este cunoscut în mai multe variante, ca de exemplu la piese descoperite la *Enisala* (Dumitriu 2001, p. 107, Taf. 16/4), *Orașul de Floci* (Anton-Manea 2000, p. 114, 127, fig. 44 și un exemplar descoperit în anul 1999 de S. Oța, inedit), *Skravena* (Agre 1990, p. 22, 23, Obr. 14), *Mihailovgrad* (Aleksandrov 1984, p. 31, 33, Obr. 3/b), *Iasz* (Szelmeczi 1992, p. 111, Taf. 7/M. 180/38), *Drobeta-Turnu Severin* (Bărcăcilă 1959, p. 780, fig. 3/1-2, 3; Dumitriu 2001, p. 122, 123, Taf. 37/4, 17, 18, 26, 34, Taf. 86/15; Țicu 2003, p. 62, 63, 66, 71, fig. 2/M. 6, M. 60a-b; Oța 2006, p. 271, Pl. 3/10, 14), *Măicănești-Străulești* (Dumitriu 2001, p. 129, Taf. 93/10), *Lukovit* (Stančev, Načeva 1960, p. 89, fig. 9/M. 28, 42, p. 92, fig. 11/M. 108), *Gruia* (Dumitriu 2001, p. 126, Taf. 37/26, 34; Oța 2006, p. 271, Pl. 3/15), *Skopje* (Maneva 1992, p. 49, 222, Pl. 21/C/2a-b; Oța 2009, p. 189-190, 207, Pl. 3/6-7), colecția Muzeului Banatului din *Timișoara* (Pirvulescu 1979, p. 227, fig. III/1-4; Oța 2009, p. 188-189, 206, Pl. 2/14-15, p. 207, Pl. 3/6-7) etc.

<sup>4</sup> Trebuie spus că decorul cerceilor în discuție nu a fost realizat prin fixarea unor conuri, ci a unor piramide triunghiulare sau tetraedre. De asemenea, piramidele sunt executate din granule, în cazul cerceilor analizați în acest studiu, și nu din foiță de argint, aur sau bronz. Dacă avem în vedere fie și numai acest aspect, putem observa că discutăm de o arie diferită de utilizare a modelului decorativ (alcătuit din tetraedre din granule) față de aria cerceilor decorați cu conuri de tablă. De asemenea, cronologia celor două tipuri de decor (chiar dacă sunt relativ asemănătoare) este diferită. Pentru mai multe amănunte, vezi S. Oța: *Despre un motiv decorativ mai puțin cunoscut din sud-estul Europei*, studiu sub tipar la revista Cercetări Arheologice.

piese descoperite la *Păcuiul lui Soare, Noviodunum, Coconi, Voinești, Cernăuți* etc<sup>5</sup>. Dinu V. Rosetti pare a se ralia ideii lui G. Tomić-Trivunac, anume că suntem în fața unor piese de influență occidentală sau măcar vest-balcanică<sup>6</sup>.

Consider că reluarea subiectului este importantă din mai multe motive. Cel dintâi constă în necesitatea întocmirii unei evidențe a podoabelor de acest fel de pe teritoriul actual al României. În al doilea rând, este important să vedem aria lor de distribuție în spațiul nord-dunărean, și eventuale asemănări cu piese din teritoriile vecine. De asemenea, se impun studiate structura cerceilor și tipurile de decor utilizate. În urma acestor analize se poate vedea și dacă există deosebiri majore între piesele din România și cele din spațiul balcanic.

## REPERTORIUL DESCOPERIRILOR

### *Necropole*

#### **1. Drobeta-Turnu Severin** (jud. Mehedinți)

**Punct:** Termele romane; **ansamblu:** necropolă medievală de înhumare în ruine romane; **anul descoperirii:** 1935; **caracterul cercetării:** sistematic;

**Observații:** din teritoriul necropolei și din morminte au fost recuperate (pe lângă monede romane și moderne) monede databile din secolul al XII-lea până la începutul celui de-al XV-lea.

**M. 17**, plan; singular; înhumare; sex feminin; **inventar** (Pl. 1, fig. 1): 1) **cercel** din bronz (?)<sup>7</sup>. Veriga, atât cât s-a păstrat, pare să fi fost simplă<sup>8</sup>. Montura centrală este decorată cu trei grupuri de câte două cercuri concentrice, din sârmă filigranată. În centrul fiecărui grup sunt câte trei granule, suprapuse de o a patra. Între cercuri sunt dispuse în cruce câte patru tuburi din sârmă spiralată. Același ornament a mai fost lipit și pe montură, înspre veriga cercelului. Într-o parte, pe verigă, a fost înfășurat un tub de sârmă spiralată, formând o mulură<sup>9</sup>. În partea opusă a fost montată o plăcuță, al cărei câmp a fost împărțit în registre, și apoi decorat cu tuburi de sârmă. **Greutate**=3,83 grame.

**Bibliografie:** Bărcăcilă 1959, p. 780, fig. 3/4, p. 781; Dumitriu 2001, p. 122, Taf. 37/8; Țicu 2003, p. 62–63, 71, fig. 2/M. 17.

### *Tezaure*

#### **2. Jiana Mare** (com. Jiana, jud. Mehedinți)

**Punct:** necunoscut;

**Observații:** A fost descoperit un tezaur de podoabe și monede (215 ducați) emise în timpul domniei lui Mircea cel Bătrân (1386–1418) și Mihail I (1418–1420). 1) **Cercel** cu două pandantive elipsoidale și o aplică. Veriga este din sârmă pusă în două și torsionată. A fost decorată cu o altă sârmă mai subțire, filigranată. Aplica, din tablă de argint, cuprinde două registre decorative. Cel dintâi este circular, și are lipit

<sup>5</sup> Dumitriu 2001, p. 39–40. Vezi și bibliografia aferentă pentru fiecare din punctele menționate.

<sup>6</sup> Rosetti 1972, p. 9–10.

<sup>7</sup> În studiile publicate până acum nu se precizează dacă piesa a fost curățată sau nu, înainte de identificarea cu exactitate a materialului din care a fost confecționată. De asemenea, nu reiese dacă a fost supusă unei analize metalografice. Nu este exclus să fie vorba de o piesă din argint, care avea în compoziție mai mult cupru, și care, ca urmare a oxidării, a căpătat culoarea verde, dând impresia că ar fi din bronz. Interesant este faptul că nici una din celelalte piese analizate nu a fost confecționată din bronz, ci din argint sau argint aurit.

<sup>8</sup> Ar fi de amintit că, de regulă, cele mai multe piese care au avut veriga din sârmă pusă în două și torsionată, în zona pandantivelor sau a monturilor ea nu a fost nici dublată nici torsionată, ci a rămas simplă. Acest fapt ar putea duce la concluzia eronată că veriga cerceilor ar fi simplă. Se poate observa, de asemenea, că cele mai multe exemplare din seria pieselor menționate în acest studiu au avut veriga din sârmă pusă în două și torsionată, excepție făcând doar o piesă, la care se adaugă și cele cu veriga lipsă.

<sup>9</sup> D. Țicu descrie o mulură de granule, iar Al. Bărcăcilă menționează o roțiță filigranată. Acest motiv decorativ este sesizabil în acea vreme ca decor pe unii cercei, ca de exemplu piesele descoperite la *Șopotu Vechi-Mârvilă*, în mormântul 8 (Țicu 2003, p. 26, 36, 55, fig. 14/2–3).

pe el o casetă circulară, în care a fost fixat un caboșon de pastă de sticlă. Pe lateralele casetei, în trei puncte se păstrează tuburi de sârmă. Pe margine a fost lipit un cadru de sârmă filigranată. Al doilea registru, de formă trapezoidală este decorat similar pe margine. Suprafața sa este împărțită în trei registre, prin patru sârme paralele. În fiecare registru sunt câte două tubulețe de sârmă, distanțate, câte unul la fiecare capăt.

Pendantivele elipsoidale sunt de aceeași dimensiune. Acestea sunt dispuse distanțat, iar între ele, pe verigă, a fost înfășurată sârmă filigranată. Decorul constă în șase cercuri executate din sârmă filigranată, câte trei pe fiecare jumătate a monturii. În interiorul fiecărui cerc este un altul mai mic. Spațiul dintre ele este decorat cu trei tuburi de sârmă, distanțate. În interiorul cercurilor mici este câte o piramidă triunghiulară executată din granule (șase la bază, trei peste ele și una în vârf). În spațiul rămas între cercurile mari de sârmă a fost realizată o floare, cu patru petale circulare, decorată în centru cu trei granule suprapuse de o a patra (Pl. 1, fig. 5).

2) **Cercel** executat similar cu precedentul (Pl. 1, fig. 6, 6 a).

3) **Cercel** cu trei pendantive, din argint, cu veriga ruptă (Pl. 2, fig. 1)<sup>10</sup>. Monturile laterale sunt mai mici decât cea centrală. Pe pendantivele laterale, conurile, în număr de trei, sunt dispuse în partea centrală. Vârful lor a fost ornamentat cu granule. Ele au fost înconjurate la bază cu două cercuri concentrice de sârmă. Spațiul dintre ele a fost decorat cu tuburi de sârmă distanțate între ele. De o parte și de alta a cercurilor concentrice, de jur împrejurul pendantivelor este un alt cerc de sârmă. Spațiile rămase libere dintre aceste decoruri de sârme concentrice au fost la rândul lor umplute cu alte cercuri, de mici dimensiuni. Pe verigă, între monturi, este sârmă de argint filigranată. Pendantivul central, destul de deteriorat, a fost la rândul său ornamentat cu conuri din foiță de argint, dispuse pe două rânduri (3+3). Restul decorațiunilor este similar cu al pieselor precedente.

4) **Cercel** cu veriga simplă, pendantive elipsoidale și o aplică (Pl. 2, fig. 2). Aceasta din urmă este decorată cu casetă circulară. În exteriorul său sunt patru tuburi de sârmă simplă, dispuse în cruce. Partea trapezoidală are însă doar trei tubulețe de sârmă paralele, spre bază. Pendantivele elipsoidale au fost decorate similar cu cele laterale ale piesei precedente. Singurele diferențe constau în faptul că pe laterale sunt câte două cercuri paralele de sârme filigranate, iar între ele sunt alte tuburi de sârmă (3+3). În micile cerceule ornamentale dintre cele mari care constituie decorul principal, a fost fixată câte o granulă.

5) **Cercel** asemănător cu exemplarele 1 și 2 (Pl. 2, fig. 3, 3 a). Acesta are însă o parte a casetei spartă, iar caboșonul lipsește. O altă diferență constă în faptul că cercurile care ornamează pendantivele elipsoidale sunt în număr de trei, și au fost executate după cum urmează: cel mare este din granule, iar celelalte două din sârme filigranate.

**Bibliografie:** Bălăceanu, Stângă 1994, p. 20–25; Dumitriu 2001, p. 127, Taf. 39/1, 2, 2a, 3, 4, 5, 5a.

### 3. Jidosița (com. Breznița, jud. Mehedinți)

**Punct:** necunoscut;

**Observații:** Inițial, tezaurul a fost publicat ca provenind de la *Schela Cladovei* (Stuparu 1994). Câțiva ani mai târziu, în 2001, Luminița Dumitriu aduce precizarea că provine, de fapt, din satul *Jidosița*. Tezaurul conținea mai multe podoabe și monede emise în Țara Românească în timpul domnitorilor Radu I (1377–1383), Dan I (1383–1386) și Mircea cel Bătrân (1386–1418).

1) **Cercel** cu veriga din sârmă pusă în două și torsionată, cu trei pendantive (Pl. 2, fig. 4, 4 a). Veriga are un decor suplimentar, din sârmă subțire și filigranată. Două pendantive sunt mai mici și de aceeași dimensiune, iar un al treilea mai mare. Primele două sunt alăturate, iar cel de-al treilea este distanțat de precedentele. Pe verigă, între ele, a fost înfășurată sârmă filigranată. Pendantivele mici au fost decorate cu cercuri de granule, în interiorul cărora se află câte un cerc de sârmă filigranată. Fiecare grup de cercuri concentrice a fost decorat în partea interioară cu o piramidă de granule, iar între ele sunt tuburi de sârmă,

<sup>10</sup> În cazul acestui cercel, este posibil ca granulele care formau ornamentul de pe conuri să se fi desprins. De aceea, el a mai fost analizat ca cercel decorat pe pendantive cu conuri (vezi S. Oța, articol sub tipar la *Cercetări Arheologice*).

care sugerează o dispunere a lor în triunghi. Pandantivul mare este decorat pe fiecare jumătate similar cu pandantivele precedente. Deosebirea constă în faptul că în spațiile dintre cercurile de granule au fost lipite patru granule distanțate, iar tubulețele de sârmă sugerează o cruce.

2) **Cercel** cu veriga din sârmă pusă în două și torsionată, cu trei pandantive (Pl. 1, fig. 2). Cele laterale sunt mai mici decât pandantivul central. Între ele, în jurul verigii, a fost înfășurată sârmă, probabil filigranată.

3) **Cercel** cu veriga din sârmă pusă în două și torsionată, cu trei pandantive (Pl. 1, fig. 3). Cele laterale sunt mai mici decât pandantivul central. Între ele, în jurul verigii, a fost înfășurată sârmă, probabil filigranată.

**Bibliografie:** Stuparu 1994, p. 27–28; Dumitriu 2001, p. 127–128, Taf. 96/1, 1a, 3–5.

#### 4. Olteni (com. Olteni, jud. Teleorman)

**Punct:** în teritoriul localității;

**Observații:** tezaurul este compus din mai multe piese de podoabă și accesorii vestimentare, dar nu avea în componență monede. În tezaur au fost descoperite și patru bucăți de cercel<sup>11</sup>, care prin formă, dimensiuni și mod de execuție, sugerează că aparțin aceleiași piese, sau sunt bucăți dintr-o pereche. În prezent, piesele se află depozitate și sunt patrimoniu al M.N.I.R., cu numerele de inventar 8743 8744, 8746 și 8747. Prima dată, piesele au fost publicate în anul 1972, de către Dinu V. Rosetti, și au fost reluate în anul 2001, de către Luminița Dumitriu. Autoarea citată consideră că este vorba de fragmente provenite de la două piese. În cele ce urmează, voi descrie fiecare piesă, în ordinea numerelor de inventar.

1) Inv. nr. 8744. **Pandativ elipsoidal** gol în interior, din argint aurit (Pl. 2, fig. 5)<sup>12</sup>. Piesa este deformată și parțial spartă. Decorul constă în trei grupuri de cercuri concentrice, executate din sârmă filigranată. Cel exterior este distanțat de cele două interioare, care sunt lipite unul de celălalt. În centru, se observă un decor format din șapte bucle din sârmă filigranată, asemenea unei flori. Două sunt deformate, iar una lipsește. Între ele, în zona diametrului maxim al pandantivului, sunt grupuri de câte trei tubulețe de sârmă ( $L=2,1-2,2$  mm, diametrul=2 mm). În lateral, spre perforațiile prin care trecea veriga, sunt câte două grupuri de trei tubulețe de sârmă. Dispunerea lor sugerează o cruce cu brațele egale. În zona spărturii lipsește un tubuleț. Spațiul dintre cercurile mari de sârmă filigranată a fost decorat cu altele mai mici, din același material (3+3). De o parte și de alta a grupurilor de cercuri concentrice, sunt perpendiculare alte două cercuri, executate similar. Perforațiile prin care trecea veriga au la rândul lor un cadru de sârmă filigranată. **Dimensiuni:**  $L=15$  mm; diametrul elipsoidului fără decor=10,6 mm; diametrul perforației 1=3 mm; diametrul perforației 2=3,2 mm; **Greutate**=3,57 g.

2) Inv. nr. 8743. **Pandativ elipsoidal** similar celui precedent (Pl. 2, fig. 7). Spre deosebire de cel dintâi, mai păstrează de o parte și de alta a sa resturi din verigă, pe care au fost înfășurate sârme filigranate. Pe o bucată de verigă se mai găsesc trei spire, iar pe cealaltă 11. Aceasta din urmă are la capăt diametrul de 3,5/3,8 mm. Pandantivul se păstrează în stare bună, doar una dintre decorațiunile tip floare este puternic deformată, iar tuburile dintr-un rând sunt puțin presate. La un alt grup, două dintre ele sunt înfundate cu foiță de aur sau o peliculă de aur. **Dimensiuni:**  $L=15$  mm; diametrul măsurat pe elipsoid, fără decor=10,5 mm;  $L$  totală păstrată=27,1 mm; **Greutate**=2,21 g.

3) Inv. nr. 8747. **Fragment de verigă**. A fost executată dintr-o sârmă de argint aurit (Pl. 2, fig. 6). Aceasta a fost pusă în două și torsionată, iar la un capăt are o buclă. În spațiile libere ale sârmei torsionate a fost introdusă sârmă filigranată. Aceasta a fost introdusă prin urechiușa formată în urma îndoirii sârmei care formează veriga, apoi răsucită prin spațiile libere rămase în urma torsionării. **Dimensiuni:** 29,2 mm;

<sup>11</sup> Analizele au fost efectuate de către Migdonia Georgescu, cu un spectrometru portabil de fluorescență de raze  $\times$  tip Innov  $\times$  Systems Alpha Series, dotat cu un anticatod de Wolfram, sistem de răcire tip Peltier, detector tip SiPIN, timp de achiziție 30 secunde.

<sup>12</sup> Fragmentele de cercel din acest tezaur au fost desenate de către Georgiana Ducman (M.N.I.R.).

grosime verigă=2,00 mm; grosime sârmă=1,1 mm (în zona în care este îndoită); grosime sârmă filigranată=0,3 mm.

Aplica (L=20,3 mm) este confecționată dintr-o plăcuță din argint aurit. Aceasta cuprinde două câmpuri decorative. Cel dintâi este rotund (diametrul=13,3 mm) și are pe margine un cadru de sârmă filigranată. Peste ea, în cruce, au fost lipite patru tuburi de sârmă simplă (L tub=2,2 mm), din care se mai păstrează doar trei. Acestea au urme de uzură în așa măsură, încât pe alocuri par a fi de foiță de argint. În interiorul cadrului se află o casetă (H=5,3 mm, diametru=10,1 mm), lucrată din tăbliță de argint, de formă circulară, cu terminațiile suprapuse puțin. În interior, în partea superioară, are fixată o plăcuță de argint neaurită, decorată în tehnica *au repoussé*. În centru se află o cruce cu brațele egale, înscrisă într-o alta, formată din patru semicercuri. Între brațele acesteia din urmă este câte un punct executat în aceeași tehnică.

Al doilea câmp este în formă de trapez (latura superioară are o lungime de 7,4 mm, iar baza de 9,0 mm). Spre bază au fost lipite patru tuburi de sârmă, paralele și alăturate (L=2,2 mm). În spațiul dintre ele sunt cinci sârme filigranate care pleacă spre latura scurtă a trapezului. **Greutate**=0,98 g.

4) Inv. nr. 8746. Fragment de **verigă torsionată cu plăcuță decorativă**. Piesa este parțial aurită (Pl. 2, fig. 4). Torsionarea s-a realizat după ce bucata de sârmă a fost pliată în două, formând o buclă la unul din capete. Prin spațiile libere, rezultate în urma torsionării sârmei, a fost introdusă sârmă filigranată, după ce inițial a fost trecută prin bucla din capăt. Sub plăcuța decorativă, veriga a fost ciocănită până ce a devenit dreptunghiulară în secțiune (dimensiuni 1,2 – 1,5 mm/2,7 mm). La capătul plăcuței, în jurul verigii, a fost înfășurată o sârmă filigranată, asemenea unei muluri. În capătul opus al verigii a fost înfășurată o altă sârmă filigranată, din care s-au mai păstrat cinci spire (diametrul=3,3 mm). Aplica a fost lipită pe verigă. **Dimensiuni**: diametru=38,3 mm; grosime verigă=2,2 mm; grosime sârmă=1,3 mm; **Greutate**=2,26 g.

Olteni

| Nr. inventar | Zona analizată        | Element (%) |       |       |       |      |       |
|--------------|-----------------------|-------------|-------|-------|-------|------|-------|
|              |                       | Fe          | Cu    | Au    | Pb    | Ag   |       |
| 8743         | Pendantiv elipsoidal  |             | 0.001 | 0.001 | 30.88 | 0.43 | 68.69 |
| 8744         | Pendantiv elipsoidal  |             | 0.001 | 0.001 | 47.96 | 0.29 | 51.74 |
| 8746         | montura cu cruciulițe |             | 0     | 1.14  | 1.6   | 0.26 | 97    |
| 8746         | plăcuța chatonului    |             | 0     | 0.001 | 13.23 | 0.42 | 86.35 |
| 8746         | verigă                |             | 0.001 | 0.001 | 15.66 | 0.45 | 83.89 |
| 8747         | verigă                |             | 0.42  | 2.59  | 18.86 | 0.38 | 77.76 |

Urmele de Fe sunt din sol

**Bibliografie:** Dumitriu 2001, p. 130, Taf. 42/3, 4; Rosetti 1972, p. 9, 10, 12, fig. 23, p. 13, fig. 25.

## 5. Orșova (jud. Mehedinți)

**Punct:** necunoscut;

**Observații:** piesa a fost găsită în asociere cu monede emise în timpul lui Mircea cel Bătrân (1386–1418). **Cercelul** are veriga din sârmă pusă în două și torsionată (Pl. 3, fig. 1). Pe ea au fost introduse trei monturi. Prima și a doua sunt similare ca decor și dimensiune. Între ele, în jurul verigii, a fost înfășurată sârmă filigranată. Montura a treia este de alt tip. Decorul primelor două constă din câte șase grupuri de cercuri concentrice (câte trei pe fiecare jumătate), executate din granule (cel exterior), și sârmă filigranată (următoarele două). În interiorul fiecăreia sunt grupuri de șase granule dispuse în triunghi, suprapuse de un altul de câte trei. În vârf este o altă granulă. Între cercurile de granule au fost lipite în cruce mici tuburi de sârmă. În spațiul rămas liber, cuprins între cercurile de granule, au fost lipite în formă de cruce patru cerculețe de sârmă, decorate în partea centrală cu patru granule.

Al treilea pendantiv are aproape jumătate din suprafață de formă rectangulară, iar cealaltă parte circulară. Spre unul din capete a fost fixat un caboșon rotund. În interiorul său este o cruce formată din patru

arcuri de cerc. Între brațele sale și în centru este o granulă sau o pseudo-granulă. Partea rectangulară a pandantivului, cea de lângă chaton, este împărțită în trei registre paralele, fiecare având ca decor câte două tubulețe de sârmă distanțate.

**Bibliografie:** Hampel 1878, p. 133, 5. ábra; Réthy 1892, p. 433–436; Rosetti 1972, p. 10, 14, fig. 30; Dumitriu 2001, p. 132; Țicu 2009, p. 98, 110, Pl. 46/1.

*Descoperire de tip neprecizat*

**6. Vărădia** (com. Vărădia, jud. Caraș-Severin)

**Punct:** necunoscut;

**Observații:** piesa are veriga lipsă (Pl. 3, fig. 2). Din ea se mai păstrează doar două monturi sau pandantive elipsoidale. Între cele două monturi, pe verigă, a fost înfășurată sârmă filigranată. Decorul constă din trei grupuri de cercuri concentrice executate diferit, din granule (cel cu diametrul maxim) și sârmă. În centrul fiecăruia sunt grupuri de șase granule dispuse în triunghi, suprapuse de un altul de câte trei. În vârful este o altă granulă. Tuburi de sârmă spiralată au fost așezate în cruce pe exteriorul cercurilor de granule. În spațiile rămase libere, pe suprafața pandantivelor, au fost lipite mici cerculețe de sârmă filigranată. Piesa se află la Kunsthistorisches Museum din Viena.

**Bibliografie:** Florescu, Miclea 1979, p. 82, fig. 228.

### Tipul descoperirilor

Cu o singură excepție, și anume piesa provenită din necropola de la *Drobeta-Turnu Severin*, celelalte exemplare provin din tezaure<sup>13</sup>. Nu este cunoscut locul și modul de descoperire a piesei de la *Vărădia*<sup>14</sup>.

**Materialele de execuție.** Piese de la *Vărădia*, *Jiana Mare* și *Jidosița* au fost confecționate din argint, iar cele de la *Olteni* din argint aurit. În ceea ce privește piesa de la *Drobeta-Turnu Severin*, s-a considerat că este din bronz, dar fără a se preciza dacă a fost curățată ori nu, sau dacă a fost supusă unor analize fizico-chimice. Materialul de execuție al piesei de la *Orșova* nu a fost precizat.

**Tehnicile de confecționare** ale acestor cercei sunt destul de complexe. Pentru executarea verigii se utiliza trefilarea pentru obținerea sârmelor, apoi torsionarea și filigranarea. Nu este exclusă nici folosirea ciocănirii, acolo unde acest lucru se impunea, și anume pentru posibila producere a verigilor din bară simplă, și la plierea sârmei înaintea torsionării. În cazul cercelului de la *Olteni*, în dreptul pandantivului plat, veriga a fost ciocănită până a devenit dreptunghiulară în secțiune.

Decorul, aproape invariabil, a fost realizat în tehnicile granulației, filigranului și spiralarea sârmelor simple. De asemenea, pentru realizarea chatoanelor și a monturilor din plăcuță a fost necesară tehnica ciocănirii.

În anumite cazuri s-a utilizat și aurirea cerceilor (*Olteni*).

### Elementele componente ale cerceilor

**a. Verigile** sunt distruse doar la exemplarele de la *Jiana Mare* (o piesă), *Drobeta-Turnu Severin*, *Olteni* (o piesă; Pl. 4, fig. A 2) și *Vărădia*. Toate cele păstrate întregi, cu excepția unui cercel de la *Jiana Mare* (Pl. 4, fig. A 1), au fost confecționate din sârmă torsionată, decorată cu o alta mai subțire, filigranată.

<sup>13</sup> În aceeași situație sunt și descoperirile din teritoriul Bulgariei și Serbiei, de la *Gorna Bela Rechka*, respectiv *Zaječar* și *Dobri Do*.

<sup>14</sup> În teritoriul acestei localități s-au găsit mai multe podoabe, ceea ce sugerează faptul că provin dintr-o necropolă (Țicu 2009. Vezi descoperirile de la *Vărădia*).

**b. Pandantivele elipsoidale** au fost introduse pe verigă în număr variabil, două sau trei. Astfel, la *Orșova*, *Jiana Mare* și *Vărădia* (?) au fost introduse câte două, iar la *Jidosița* trei. Nu ne putem pronunța asupra pieselor recuperate parțial. La *Olteni*, Luminița Dumitriu consideră că este vorba de un cercel și un fragment provenit de la un altul. În urma măsurătorilor efectuate pe piesă (dimensiunea fragmentelor de verigă cu sârmă filigranată înfășurată pe ele, coroborat cu diametrul perforațiilor în monturi), consider că este vorba doar de un singur exemplar, care avea două pandantive elipsoidale. Mai mult, prin alăturarea verigilor la orificiile pandantivelor într-o anumită poziție, fragmentele de cercel se potrivesc, ceea ce este un argument în plus în favoarea ipotezei unei singure piesă, și nu două<sup>15</sup>.

La cerceii întregi, se poate observa că acolo unde sunt unul sau două pandantive elipsoidale, ele apar în asociere cu un altul plat, cu sau fără chaton (*Olteni*, *Jiana Mare*, *Orșova*, *Drobeta-Turnu Severin*?). Exemplarele care au avut trei pandantive elipsoidale pe verigă (*Jidosița*) nu mai au un altul plat, cu sau fără chaton.

Motivele decorative constau în cercuri concentrice (câte trei pe fiecare jumătate a fiecărui pandantiv), executate din sârmă filigranată, din granule, sau combinate (Pl. 4, fig. C 1–15). În spațiul dintre ele se observă motivul crucii, realizat din tubulețe de sârmă (*Jiana Mare*, *Olteni*). Tubulețele sunt fie în număr de patru, cuprinse între cercurile concentrice, fie în număr de trei, alăturate pe lungime, și lipite pe suprafața monturilor, în formă de cruce. Zonele centrale ale cercurilor concentrice sunt decorate cu piramide cu trei laturi (sau tetraedre), executate din granule. Excepție face cercelul de la *Olteni*, care are un motiv floral cu șapte petale din sârmă filigranată, asemeni exemplarelor descoperite la sudul Dunării, la Dobri Do.

Același motiv al crucii se observă la unii cercei, în spațiul dintre cercurile concentrice (*Jiana Mare*, Pl. 4, fig. C 1, 15, *Orșova*, Pl. 4, fig. C 3). El este realizat din cerculețe de sârme filigranate, iar în centru are una, sau mai multe, granule.

Excepție fac oarecum piesele de la *Jidosița*, la care se pot observa câteva caracteristici particulare. Astfel, lotul de cercei care ne interesează nu constituie perechi (ca de altfel toți cerceii de aici). Dintre aceștia, trei seamănă mai degrabă cu cerceii de tip Tokaj. Un al patrulea face notă discordantă față de toate celelalte exemplare din tezaurul în discuție, dar și comparativ cu celelalte piese analizate. Astfel, el are două monturi elipsoidale egale, dispuse una lângă alta. O a treia, mai mare, se află la mică distanță de precedentele. Dacă tehnicile de confecționare sunt similare cu piesele din celelalte tezaure, sau chiar din necropole, decorul de pe pandantivele mai mici este puțin diferit, în sensul că tubulețele de sârmă nu mai formează cruci, ci sunt lipite doar câte trei, și nu în cadrele de sârme și din granule, ci în afara lor. Montura mai mare este decorată cu tubulețe din sârme dispuse în cruce, dar distanțate. Între tubulețele care stau față în față sunt câte două granule distanțate. Spațiul dintre brațele cruciulițelor din tuburi și granule este decorat cu cercuri concentrice de granule și sârmă filigranată, iar în centrul lor este câte o piramidă cu trei laturi, din granule.

Alte exemplare, precum cele descoperite la *Drobeta Turnu Severin* (Pl. 1, fig. 1), *Vărădia* (Pl. 3, fig. 2) și *Jiana Mare* (Pl. 2, fig. 1, 2), au un decor aparte, în sensul că piramidele triunghiulare de granule au fost dispuse pe centrul pandantivelor. În lateralul cerculețelor de sârmă filigranată sau granule care le înconjoară, au fost lipite alte cerculețe din sârmă filigranată, însă în unghi de 90° față de precedentele. Foarte important este faptul că pe un cercel provenit de la *Jiana Mare* (Pl. 2, fig. 1) au fost montate două tipuri de pandantive diferite. Observația amintită este un argument suplimentar în favoarea presupunerii că aceste piese au fost produse de orfevrieri aparținând aceleiași școli. Pe de altă parte, este și un argument în plus în favoarea faptului că putem vorbi de cercei unitari din punct de vedere stilistic și al tehnicilor de execuție. La fel se pune problema și cu acele exemplare care, pe lângă pandantivele elipsoidale, au avut și un altul plat, decorat sau nu cu un chaton. Pandantivul, sau aplica plată, a apărut în asociere cu ambele variante decorative ale pandantivelor<sup>16</sup>.

<sup>15</sup> În planșa 3, fig. 3 am ilustrat propunerea de reconstituire a piesei.

<sup>16</sup> Acest lucru se poate observa inclusiv la piese din același tezaur, precum cel de la *Jiana Mare* (Pl. 2, fig. 2 și fig. 3).

Pe ansamblu, putem vorbi de patru mari tipuri de pandantive elipsoidale și două subtipuri:

1. Jiana Mare (Pl. 4, fig. C 1, 15), Orșova (Pl. 4, fig. C, 1).
2. Vărădia (Pl. 4, fig. C 2), Drobeta-Turnu Severin (Pl. 4, fig. C 5), Jiana Mare (Pl. 4, fig. C 8–9).
- 2.a. Olteni (Pl. 4, fig. C 10).
3. Jidosița (Pl. 4, fig. C 6).
- 3.a. Jidosița (Pl. 4, fig. C 4).
4. Jidosița (Pl. 4, fig. C 13, 14), Jiana Mare (Pl. 4, fig. C 7).

**c. Pandantivul plat.** În cadrul acestei analize putem distinge două subtipuri:

1. **Pandantivul plat cu chaton** a fost de regulă confecționat dintr-o plăcuță (*Olteni, Jiana Mare, Orșova*). În acest caz se disting următoarele variante și subvariante:

Varianta 1. Aceasta are aproximativ jumătate din suprafață de formă rectangulară, iar cealaltă parte circulară. Spre unul din capete a fost fixat un chaton rotund. În jurul său, la bază, este un cadru din sârmă filigranată, peste care sunt lipite patru mici tuburi de sârmă, distanțate, dispuse în cruce (*Olteni*; Pl. 4, fig. B 1). Partea rectangulară a pandantivului este împărțită în trei suprafețe, delimitate de sârmă filigranată. Fiecare suprafață are un decor dintr-un tub de sârmă. În total sunt patru astfel de ornamente, lipite unul lângă altul.

Varianta 2. Are pe jumătatea rectangulară a plăcuței trei registre. În chaton este fixată o plăcuță decorată cu patru arcuri de cerc dispuse în formă de cruce, iar în fiecare spațiu rezultat este câte o pseudo-granulă sau granulă (*Orșova*; Pl. 4, B 2). Cea mai bună analogie pentru acest decor al caboșonului se găsește la o piesă din tezaurul de la *Dobri Do*, din Serbia<sup>17</sup>. Partea rectangulară a pandantivului este împărțită în trei suprafețe. Fiecare are un decor din unul sau două tuburi de sârmă, distanțate. În planul plăcuței, tuburile din cele trei registre sunt dispuse unul lângă altul.

Varianta 3. Constă în lipirea unui cadru de sârmă pe marginea întregii monturi (*Jiana Mare*; Pl. 4, fig. B 3). În chaton este introdusă pastă de sticlă (Pl. 1, fig. 6 a).

Subvarianta 3.1. În acest caz, partea rectangulară a pandantivului este împărțită în trei suprafețe, delimitate de sârmă filigranată. Fiecare suprafață are un decor dintr-un tub de sârmă (Pl. 2, fig. 2). Fiecare tub este dispus unul lângă altul, spre partea mai lată a plăcuței. Nu este cunoscut dacă în chatonul circular avea o bucată de pastă de sticlă sau o plăcuță decorată.

Subvarianta 3.2. Partea rectangulară a pandantivului este împărțită în trei suprafețe, delimitate de sârmă filigranată. Fiecare suprafață are un decor din două tuburi de sârmă, distanțate (*Jiana Mare*-trei exemple; Pl. 1, fig. 5–6, 6 a, Pl. 2, fig. 3, 3 a). În planul plăcuței, fiecare tub din cele trei registre este dispus unul lângă altul. Nu este cunoscut dacă în chatonul circular avea o bucată de pastă de sticlă sau o plăcuță decorată.

2. **Pandantiv plat fără chaton** a fost semnalat doar la *Drobeta-Turnu Severin* (Pl. 1, fig. 1). Decorul este însă similar cu cel al exemplarului de la *Jiana Mare* (Pl. 2, fig. 2).

**d. Spațiul dintre monturile elipsoidale** este umplut invariabil cu sârmă filigranată, înfășurată în jurul verigilor.

### Tipuri de cercei

În tipologia cerceilor cu pandantive elipsoidale se disting două mari subtipuri:

I. Cercei cu două pandantive elipsoidale și o plăcuță decorativă (*Jiana Mare, Orșova, Olteni*).

I.1. Prima variantă este formată din piesa de la *Jiana Mare* (Pl. 2, fig. 2). Principalele sale caracteristici sunt veriga simplă și pandantivele decorate cu piramide triunghiulare în zona diametrului minim.

I.2. Varianta a doua este reprezentată de exemplarul de la *Olteni* (Pl. 2, fig. 4–7). Acesta are veriga din sârmă torsionată, două pandantive elipsoidale și plăcuța decorativă.

<sup>17</sup> Trivunac-Tomić 1960/61 (1962), p. 191, sl. 8.

I.3. Ultima variantă este constituită din piese descoperite în tezaurul de la *Jiana Mare* (Pl. 1, fig. 5–6 a) și cel de la *Orșova* (Pl. 3, fig. 1). Aceste piese au veriga din sârmă torsionată, plăcuță decorativă și două pandantive elipsoidale, fiecare decorat cu șase piramide triunghiulare din granule.

II. Cercei cu trei pandantive pe verigă. Și în acest caz, se disting trei variante:

II.1. Cercei cu veriga din sârmă torsionată. Pandantivul central este mai mare decât cele laterale (*Jidosița*; Pl. 1, fig. 2–3).

II.2. Cercel cu veriga din sârmă torsionată, două pandantive mici alăturate și unul mai mare, dispus în lateralul primelor (*Jidosița*; Pl. 1, fig. 4–4 a).

II.3. Cercel cu veriga din sârmă torsionată. În centru are un pandantiv mai mare, iar lateral câte unul mai mic (*Jiana Mare*; Pl. 2, fig. 1). Pandantivele laterale au pe centru piramide triunghiulare din granule.

Lor li se adaugă piesele de la *Drobeta-Turnu Severin* (Pl. 1, fig. 1) și *Vărădia* (Pl. 3, fig. 2), care datorită păstrării lor parțiale nu pot fi încadrate tipologic.

**Cronologia relativă** este oferită și de piesele găsite în asociere. Ea nu va fi luată în discuție pentru descoperirile de la *Vărădia*, *Drobeta-Turnu Severin* și *Orșova*.

În cazul tezaurului de la *Jiana Mare*, relevante pentru cronologia relativă sunt în special brățările care au corpul torsionat și capetele lățite. Conform tipologiei, ele au fost datate la sfârșitul secolului al XIV-lea și începutul celui următor, prin analogie cu piese similare descoperite la *Basarabi*<sup>18</sup>, *Vidin*<sup>19</sup>, *Arçar*<sup>20</sup>, ori aflate în Muzeul din Belgrad<sup>21</sup>, Staatliches Museum din Berlin<sup>22</sup> și British Museum din Londra<sup>23</sup>.

În cazul tezaurului de la *Jidosița*, poate cea mai relevantă piesă din punct de vedere cronologic, excepând cerceii, este diadema. Aceasta am încadrat-o cronologic în veacul al XIV-lea<sup>24</sup>.

Tezaurul de la *Olteni*, prin marea sa diversitate de piese, necesită o discuție mai amplă. Aceasta a fost realizată de către Dinu V Rosetti în anul 1972, când a publicat tezaurul, de aceea nu voi reveni asupra sa decât într-o măsură mai mică. Voi aminti doar faptul că piesele au fost datate într-un interval lung, din veacul al XIII-lea până în veacul al XV-lea. Dată fiind durata de achiziție atât de amplă, practic, o mare parte a pieselor este irelevantă pentru datarea cercelului în discuție. Pentru buna sa datare rămâne funcțională doar analogia cu alte exemplare realizate asemănător.

**Cronologia absolută** este destul de relevantă pentru aceste podoabe. Astfel, piesa de la *Orșova* a fost datată cu monede emise în timpul domniei lui Mircea cel Bătrân (1396–1418), iar cele de la *Jiana Mare* cu piese din vremea aceluiași domnitor și a lui Mihail I (1418–1420). Ceva mai timpurii par a fi cerceii din tezaurul de la *Jidosița*, care conținea și monede emise din vremea domniei lui Radu I (1377–1383), până la Mircea cel Bătrân.

Tot cu monede au fost datate și piesele de la *Zaječar*. Monedele au fost emise în timpul domniei țarilor Ioan Alecsandru (1331–1371) și Mihail Șișman (1322–1330).

Dacă avem în vedere fie și numai aceste trei tezaure, și corelăm și rezultatele cronologiei relative, putem aprecia că piesele în discuție pot fi datate la nordul Dunării din ultimul sfert al secolului al XIV-lea, și până în primii 20 de ani ai următorului veac.

<sup>18</sup> Dumitriu 2001, p. 65, 114, Taf. 23/1–3.

<sup>19</sup> Stančev 1962, p. 7, fig. 5, 6.

<sup>20</sup> Filov 1912, p. 332, 333, Obr. 263; Iankuhn 1933, p. 191, Abb. 27–29, p. 192.

<sup>21</sup> Krstić, Veličković, Marjanović-Vujović 1983, p. 132–133, 162, fig. 111.

<sup>22</sup> Iankuhn 1933, p. 185, fig. 18, p. 186, fig. 19–20; Teodorescu 1968, p. 309, 311, Tab. 8; Teodor 2003 a, p. 148.

<sup>23</sup> Oța, Dragotă, Rustoiu 2010, p. 165; Iankuhn 1933, p. 187, fig. 21–23, p. 190; Teodorescu 1968, p. 309, 311, Tab. 8; Teodor 2003, p. 148.

<sup>24</sup> Oța 2007, p. 153.

**Aria de răspândire** este redusă, atât cronologic, cât și teritorial (Pl. 5). Astfel, se poate observa că toate piesele în discuție se circumscriu ca moment de îngropare în ultimul sfert al veacului al XIV-lea și probabil începutul celui următor. Nu trebuie exclus ca ele să fi fost însă confecționate chiar câțiva ani mai devreme. Dacă avem în vedere aria de răspândire, anume vestul Munteniei (*Olteni*), Oltenia (*Jidosița, Jiana Mare, Drobeta-Turnu Severin*), Banatul estic (*Orșova, Vărădia*) și Banatul de Vidin (*Zaječar, Dobri Do, Gorna Bela Reška*)<sup>25</sup>, ne putem gândi că au fost opera unor meșteri orfevrieri, care au acționat în acest spațiu în vremea influenței ungare asupra zonei. Faptul că piesele nu au corespondență anterioară în acest areal, mă face să cred că ele sunt opera unor meșteri care au fost aduși, sau au venit și au activat aici un timp relativ scurt. De asemenea, faptul că au apărut în special în tezaure, sugerează că trebuie să fi fost achiziționați de persoane cu posibilități materiale destul de importante, în principal membri ai aristocrației locale.

## CONCLUZII

Monturile elipsoidale sunt cunoscute încă din veacurile IX-X în spațiul dalmat<sup>26</sup>. În veacurile următoare, ele au fost o constantă în orfevrăria balcanică de tradiție bizantină, dar decorul era total diferit. În a doua jumătate a secolului al XIV-lea, astfel de pandantive au pătruns în teritoriul mai sus menționat, ornamentate însă cu noi modele. Este greu de spus dacă apariția noilor decoruri trebuie legată de meșterii din spațiul italian, așa cum sugerează D. V. Rosetti, ori de cei din Peninsula Balcanică.

Tehnicile de execuție sunt comune ambelor zone. Faptul că piesele sunt relativ puține deschide două probleme. Prima ar fi aceea că cerceii au fost produși un interval cronologic relativ limitat, iar a doua că sunt piese de import ori au fost produse ale unor meșteri veniți din altă parte, care au activat destul de puțin în spațiul sud-est european.

Materialele de execuție se rezumă la argint și aur. Doar un exemplar, anume cel descoperit la *Drobeta-Turnu Severin*, ridică unele probleme, care le-am amintit anterior.

Asemănarea stilurilor decorative pe exemplarele analizate sugerează că cerceii sunt opera unor orfevrieri care au aparținut aceleiași școli, iar micile diferențe pot fi date doar de comanda pe care au primit-o meșterii, sau de opțiunea lor stilistică la un moment dat. Ar mai fi de subliniat că nu sunt perechi de cercei identice.

Un alt aspect interesant este acela că cerceii sunt foarte asemănători cu exemplarele mai timpurii din spațiul bizantin, sau din apropierea sa. Stilistic, fac însă notă discordantă cu podoabele asemănătoare, contemporane sau mai vechi. Aria de răspândire sugerează că este vorba de meșteri care au activat în special în părțile sudice ale Ungariei medievale, ori în teritorii aflate într-o anumită relație cu Regatul ungar. Cerceii s-au difuzat mai ales în spațiul înconjurător. Interesant este faptul că ei apar aproape invariabil doar în tezaure. Excepție face piesa de la *Drobeta-Turnu Severin* și posibil cea de la *Vărădia*. Pentru cea din urmă însă, contextul descoperirii nu este cunoscut.

Un alt aspect care trebuie subliniat este că podoabele analizate au fost descoperite mai ales în acele teritorii în care în secolele precedente se difuzaseră podoabe de tradiție bizantină. Dacă acceptăm presupunerea unor meșteri din Europa centrală (posibil din spațiul italian), atunci putem aprecia că aceștia au găsit o piață de desfacere suficient de bună la Dunărea de Jos și cea Mijlocie. Activitatea lor a fost favorizată de retragerea graniței Bizanțului, și de produsele, asemănătoare cu cele bizantine, oferite de meșterii menționați.

Datarea relativă și absolută este relevantă mai mult pentru perioada îngropării tezaurelor, nu neapărat pentru data producerii pieselor, sau pentru intervalul cronologic în care au fost purtate. Aria de răspândire, mai precis estul Banatului, Țaratul (apoi Banatul) de Vidin, Oltenia și vestul Munteniei, sugerează că cerceii

<sup>25</sup> Excepție face descoperirea de la *Olteni*, din vestul Munteniei. Fiind vorba de un tezaur, este greu de spus care au fost cauzele și condițiile îngropării sale.

<sup>26</sup> Jelovina 1976. Vezi descoperirile de cercei din necropolele de la *Biskupija-Crkvina*, *Bukorovića podvornice*, *Biljane Donje-Begovača*, *Bribir-Vratnice*, *Brenkovac-Podgrađe*, *Cetina-Sv. Spas*, *Đevrske*, *Kašić-Manastirine*, *Knin-Plavno*, *Koljane-Crkvina*, *Skradin-Smrdelje*, *Slin-Glavičine*, *Sučurac-Gajine*.

au fost în uz aici în perioada în care putem vorbi de o influență a dinastiei de Anjou în aceste părți, sau eventual în prima parte a domniei lui Sigismund de Luxemburg (1387–1437). Faptul că piesele în discuție sunt rare și dispar relativ repede, sugerează că ele au fost opera unor bijutieri care nu au fost neapărat originari din zonă, ci au activat aici strict atâta vreme cât au fost legați de un interes economic.

## ABREVIERI BIBLIOGRAFICE

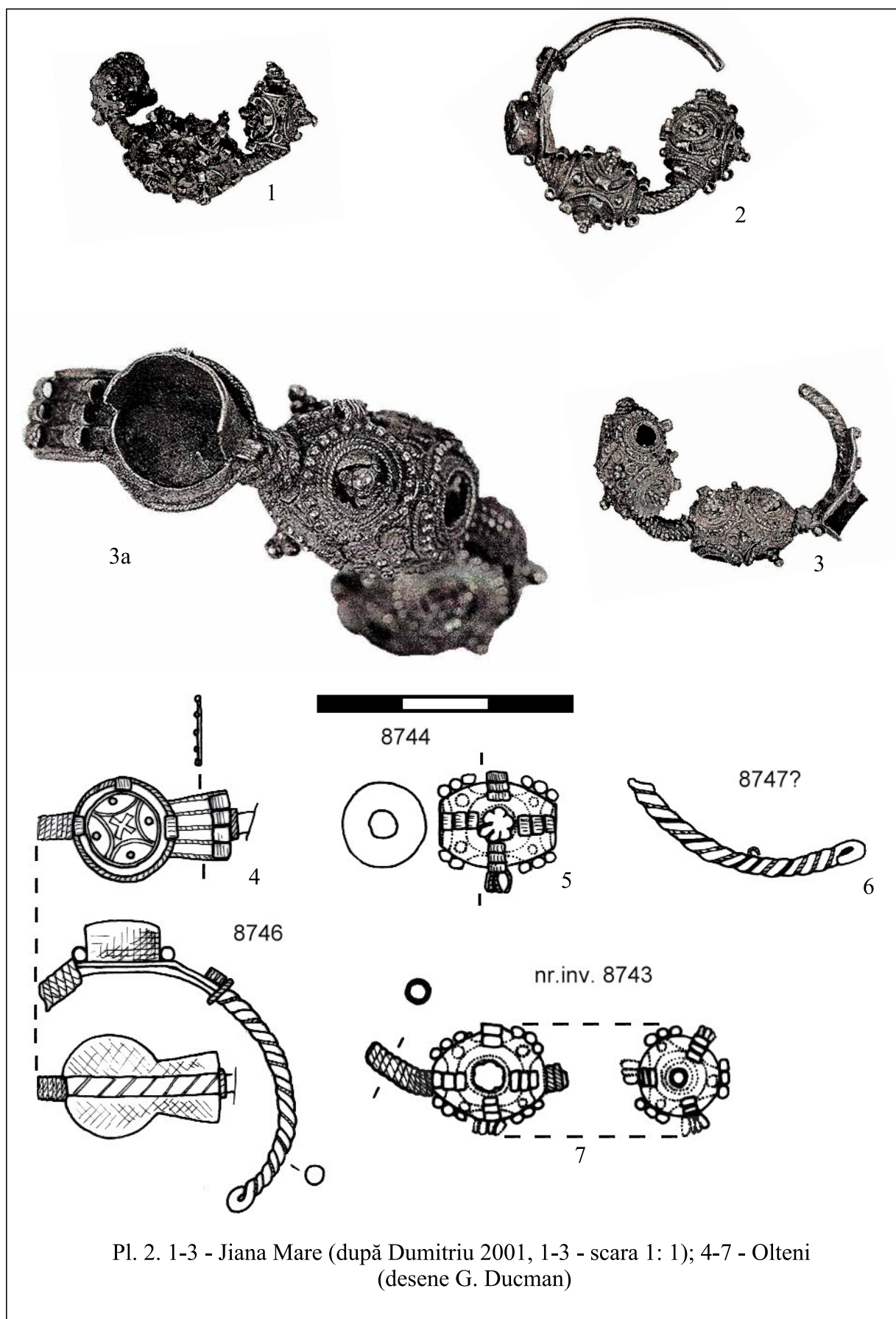
ArheologijaSofia – Arheologija. Organ na Arheologičeskija Institut i Muzej, Sofia  
 A.É. – Archeologiai Értésítő, Budapesta  
 Arch. Közl. – Archaeologiai Közlemények, Budapesta  
 CA – Cercetări Arheologice, București  
 BMI – Buletinul Monumentelor Istorice, București  
 IzvestijaBAD – Izvestija na Bălgarskoto Arheologičesko Družestvo, Sofia  
 MCA – Materiale și cercetări arheologice, București  
 PZ – Prähistorische Zeitschrift, Leipzig-Berlin  
 RadVM – Rad Vojvodanskih Muzeja, Novi Sad  
 RÉSEE – Revue des Études Sud-Est Européennes, București  
 SCIVA – Studii și Cercetări de Istorie Veche și Arheologie, București  
 ZNM – Zbornik Radova Narodnog Muzeja, Beograd

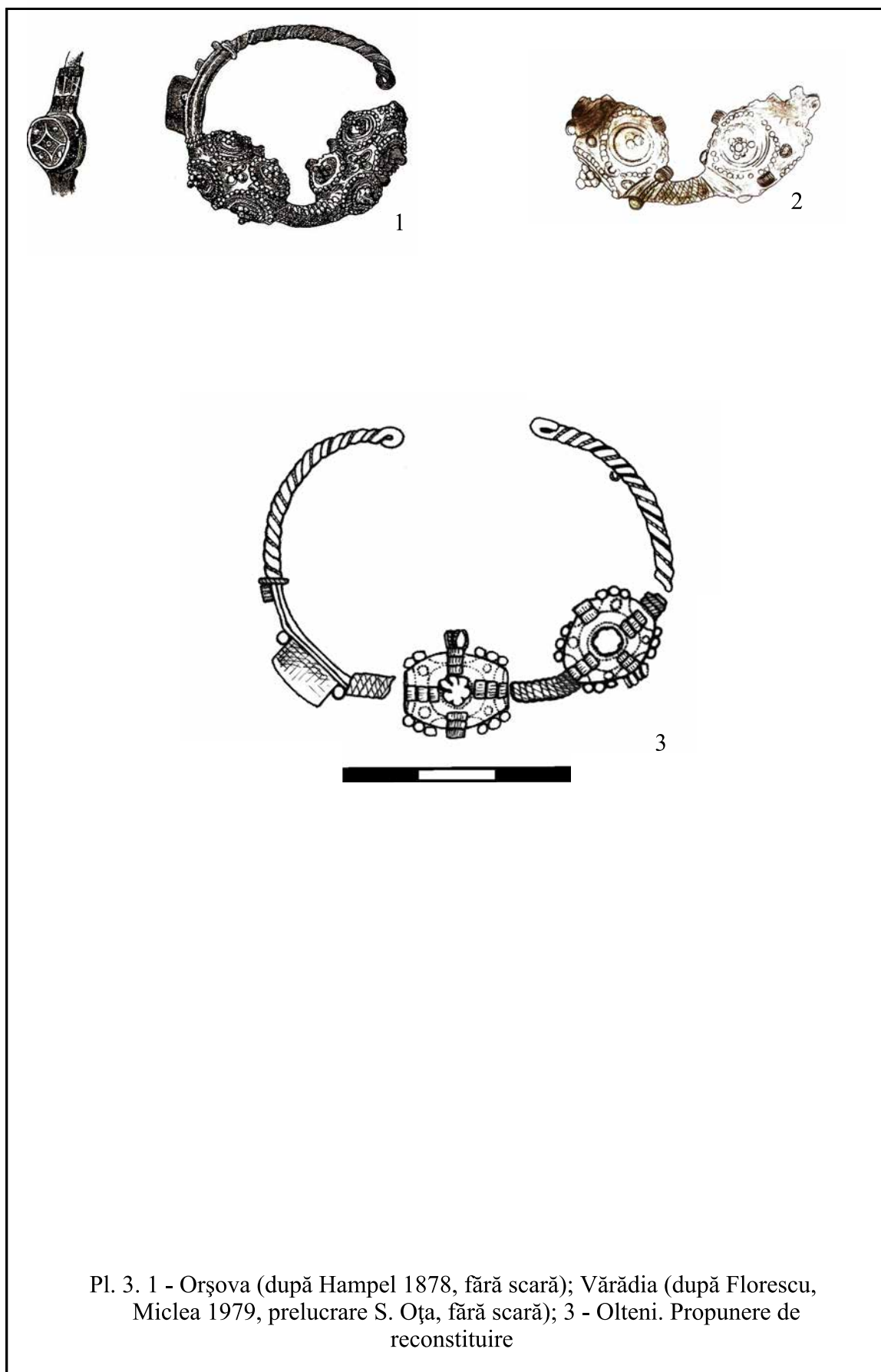
## BIBLIOGRAFIE

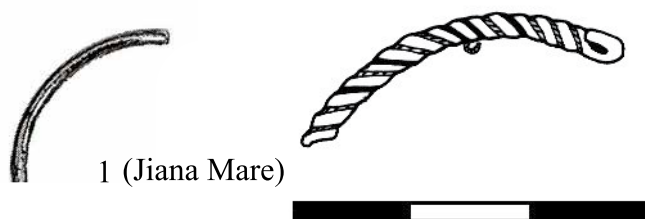
- Agre 1990** – D. Agre, *Mogila No. 1 ot nekropola Kraj selo Skravena, Botevgradsko*, în *ArheologiaSofia*, 32, 3, p. 17–31
- Aleksandrov 1984** – G. Aleksandrov, *Srednovekovno bălgarsko sākrovište ot Mihailovgrad*, în *ArheologiaSofia*, 26, 1/1984, p. 29–38
- Anton-Manea 2000** – C. Anton-Manea, *Podoabe și accesorii vestimentare descoperite la Orașul de Floci între anii 1975–1989*, în *Ialomița*, 3, 2000, p. 97–139
- Bălăceanu, Stângă 1994** – M. Bălăceanu, I. Stângă, *Un tezaur de monede și podoabe din timpul lui Mircea cel Bătrân descoperit la Jiana Mare-Mehedinți*, în *Drobeta*, 1, 2, 1994, p. 20–25
- Bărcăcilă 1959** – Al. Bărcăcilă, *Monede, podoabe de metal și fragmente cetamice de la termele Drubetei și din cimitirul medieval suprapus*, în *MCA*, 5, 1959, p. 769–785
- Ćorović-Ljubinković 1954** – M. Ćorović-Ljubinković, *Naušnice T. Z. Tokajskog tipa*, *RadVM*, Novi Sad, 3, p. 81–93
- Dumitriu 2001** – L. Dumitriu, *Der Mittelalterliche Schmuck des Unteren Donaugebietes im 11.–15. Jahrhundert*, București, 2001
- Filov 1912** – B. Filov, *Novootkriti starini*, în *IzvestijaBAD*, III, 1912, p. 328–339
- Florescu, Miclea 1979** – R. Florescu, I. Miclea, *Tezaure transilvane la Kunsthistorisches Museum din Viena*, București, 1979
- Hampel 1878** – J. Hampel, *Magyarhoni régészeti leletek repertoriuma*, în *Arch. Közl.*, 12, Uj folyam, 9, 1878, p. 131–136
- Iankuhn 1933** – H. Iankuhn, *Ein mittelalterlichen Goldring aus Schleisien*, în *PZ*, XXIV, 1933, p. 174–201
- Jelovina 1976** – D. Jelovina, *Starohrvatske nekropole. Na području između Rijeka Zrmanje i Cetine*, în *Biblioteka Znanstvenih Djela*, 2, Split, 1976
- Krstić, Veličković, Marjanović-Vujović 1983** – D. Krstić, M. Veličković, G. Marjanović-Vujović, *Archaeological Treasury of Serbia from Museum Collection*, Beograd, 1983
- Maneva 1992** – E. Maneva, *Srednovekoven nakit od Makedonija*, în *Kulturno-Istorisko Nasledstvo na Republika Makedonia*, XXVIII, Skopje, 1992
- Oța 2006** – S. Oța, *Contextul încetării funcționării necropolelor din orizontul sud-dunărean 2 pe teritoriul Banatului*, în volumul *Secolul al XIII-lea pe meleagurile locuite de către români*, Cluj-Napoca, 2006, p. 229–272
- Oța 2007** – S. Oța, *Plăcuțe de diademă de pe teritoriul României (secolele XII–XV)*, în *SCIVA*, Tom 58, 1–2, ianuarie iunie, 2007, p. 117–156
- Oța 2009** – S. Oța, *Câteva date privind decorul unor cercei de tradiție bizantină descoperiți în Peninsula Balcanică*, în *Istros*, 15, 2009, p. 179–211
- Oța, Dragotă, Rustoiu 2010** – S. Oța, A. Dragotă, S. Rustoiu, *Brățări din sârme torsionate și împletite, lățite la capete (secolele X–XV)*, în *MCA*, S.N. 6, 2010, p. 155–171
- Oța** – S. Oța, *Despre un motiv decorativ mai puțin cunoscut din sud-estul Europei*, studiu sub tipar la revista *Cercetări Arheologice*
- Pirvulescu 1979** – D. Pirvulescu, *Obiecte de podoabă feudale din colecția Muzeului Banatului*, în *Tibiscus*, 5, 1979, p. 223–232
- Réthy 1892** – L. Réthy, *Adalékok a havaselvi vajdaság numismatikájához*, în *A.É.*, 12, 1892, p. 433–436
- Rosetti 1972** – D. V. Rosetti, *Tezaurul de podoabe medievale de la Olteni (Teleorman) și elementele lor bizantine*, în *BMI*, 41, 4, 1972, p. 3–14
- Stančev 1962** – St. Stančev, *Tradition ancienne dans les parures nationales*, în *ArheologijaSofia*, IV, 1962, 2, p. 5–11

- Stančev, Načeva 1960** – St. Stančev, I. Načeva, *Srednovekoven bălgarski nekropol do Lukovit*, în *Izvestia Sofia*, 23, 1960, p. 71–98
- Stuparu 1994** – C. Stuparu, *Un nou tezaur de monede și podoabe feudale din secolul al XIV-lea descoperit la Schela Cladovei-Mehedinți*, în *Drobeta*, 1, 2, 1994, p. 25–31
- Selmeczi 1992** – L. Selmeczi, *A Négyszálási I. Számú Iasz Temető*, Budapesta, 1992
- Teodor 2003 a** – D. Gh. Teodor, *Tezaurul feudal timpuriu de obiecte de podoabă descoperit la Voinești-Iași*, în *Spațiul carpato-dunăreano-pontic în mileniul marilor migrații*, Buzău, 2003, p. 147–162
- Teodorescu 1968** – R. Teodorescu, *Sur la continuité artistique Balkano-Danubienne au Moyen-Âge (À propos de quelques pièces d'argenterie et de parure des X<sup>e</sup>-XIV<sup>e</sup> siècles)*, în *RÉSEE*, 6, 2, 1968, p. 289–312
- Trivunac-Tomić 1960/61 (1962)** – G. Trivunac-Tomić, *Srebrna ostava iz Dobrog Dola kod Pirota*, în *ZNM*, MCMCLII, 1960/61 (1962), p. 187–205, + Sl. 1–25
- Țeicu 2003** – D. Țeicu, *Observații privind necropola medievală de la Turnu Severin*, în *Studii Istorice*, p. 61–71, Timișoara, 2003
- Țeicu 2009** – D. Țeicu, *Arta minoră medievală din Banat*, Timișoara, 2009



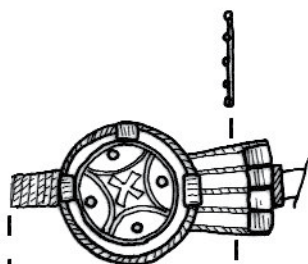






2 (Olteni)

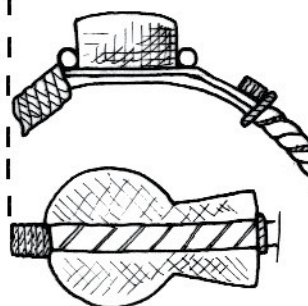
1 (Jiana Mare)

**A. Tipuri de verigi**

2 (Orșova)



3 (Jiana Mare)



1 (Olteni)

**B. Tipuri de plăcuțe**

1

Jiana Mare



2

Vărădia



3

Orșova



4

Jidosița



5

Severin



6

Jidosița



7



8

Jiana Mare



9



10

Olteni



11



12



13

Jidosița



14



15

Jiana Mare

**C. Tipuri de decor ale pandantivelor elipsoidale**

Pl. 4

