

SUPLAC, ZAU, PIȘCOLT, HERPÁLY... REALITATE SAU PROBLEME DE INTERPRETARE?

SANDA BĂCUEȚ CRIȘAN*

sandabacuet2001@yahoo.ro

SUPLAC, ZAU, PIȘCOLT, HERPÁLY... FACT OR INTERPRETATION PROBLEMS

Rezumat: Cercetările arheologice întreprinse în ultimii ani în situl de la Porț/Suplacu de Barcău „Corău” au dus la identificarea unor complexe aparținând primei etape de locuire de tip Suplac. Materialul ceramic recoltat în complexele timpurii, indică un amalgam de stiluri specifice pentru Pișcolt/Esztár sau Lumea Nouă-Zau-Cheile Turzii, prelucrate într-o manieră proprie acestor comunități. Datele de cronologie absolută și relativă indică un interval paralel cu Tisza I–II/II – Herpály I–II – Vinča C1 – Vinča C2. În contextul în care în nord-vestul României, în paralel cu descoperirile timpurii de la Porț-Suplacu de la Barcău „Corău” evoluează comunități Pișcolt III, așezarea de aici nu poate fi atribuită grupului Pișcolt. Dezvoltarea ulterioară a comunității de la Porț indică o evoluție liniară spre ceea ce se cunoaște ca Suplac II, motivistica picturală preia decorul spiralic la interiorul formelor deschise, liniile groase trasate pe buză, pe pereții vaselor la interior sau exterior etc. Caracterul materialului din etapele târzii Suplacu de Barcău au fost văzute uneori ca fiind în esență similare cu Salca-Herpály. Nu trebuie uitat faptul, că în aria geografică de care de ocupăm, Depresiunea Silvaniei, au fost identificate până în prezent așezări tipice pentru faza clasică Herpály, la Zăuan „Dâmbul Spânzuraților și Bocșa „Pietriș”. Susținem că elementele comune pentru Suplac și Salca-Herpály sunt de fapt elemente comune neoliticului târziu, iar descoperirile de la Suplac nu se arondează culturii Salca-Herpály.

CUVINTE-CHEIE: neolitic, Pișcolt, Suplac I, Herpály, ceramică, importuri

Summary: Archaeological research undertaken in the recent years at Port / Suplacu de Barcău „Corău” had discovered a few complexes belonging to the first stage of Suplac. The ceramic material discovered there indicates a mixture of styles, specific to Pișcolt / Esztár or to Lumea Nouă-Zau-Cheile Turzii, processed by these communities in a specific way. Absolute and relative chronology data indicate an interval specific to Tisza I-I/II – Herpály I-II – Vinča C1– Vinča C2. Considering the fact that in North-Western Romania, in parallel with the early findings from Porț/ Suplacu de Barcău „Corău”, there are some Pișcolt III communities that evolves here, this settlement cannot be attributed to the Pișcolt group. Further development of the community from Porț shows a linear evolution towards what is known as Suplac II, pictorial motifs decor takes the open spiral shape in interior or exterior of the vessel, thick lines drawn on the rim, on the interior and exterior walls of the vessels, etc.. Not to forget the fact that in this geographical area of Silvania Depression have been identified settlements typical for the Herpály classical phase, at Zăuan Dâmbul Spânzuraților and Bocșa “Pietriș”. We support the fact that the common elements for Herpály and Suplac are actually common elements specific to late Neolithic and the discoveries from Suplac do not belong to Salca Herpály culture.

KEYWORDS: neolithic, Suplac I, Pișcolt, pottery, imports

Neoliticul Transilvaniei și al Crișanei se remarcă în literatura de specialitate printr-o fărmîtare culturală, mai mult sau mai puțin reală, dar care a condus de-a lungul timpului la o aglomerarea de grupuri și culturi, provocatoare de confuzii și neînțelegeri. Au existat și încercări de comasare a acestor fenomene, dar,

* Muzeul Județean de Istorie și Artă, Zalău

într-un final, cercetările disparate, materialele insuficiente au dus la aceleași probleme. Este un fenomen de înțeles pentru o zonă cu comunități într-o continuă transformare dată de numeroasele elemente cu care au venit în contact, astfel că aproape fiecare sit cercetat prezintă caracteristici comune dar și diferite de cele anterioare. Putem spune că în prezent există două fenomene culturale bine definite din punctul de vedere material și spiritual: Starčevo-Criș și Pișcolt, restul descoperirilor fiind împărțit, de cercetătorii perioadei într-o multitudine de aspecte, grupuri, culturi. Este și cazul descoperirilor de la Suplacu de Barcău-Port „Corău”. În acest moment se poate spune, că grație cercetărilor sistematice din anii 1973–1992¹, celor preventive din 2002–2012², situl de la Corău este cel mai intens cercetat din nord-vestul României. Din păcate acest fapt nu este reflectat într-o viziune clară asupra a ceea ce reprezintă acest sit pentru neoliticul și eneoliticul timpuriu al zonei. Un scurt istoric al ipotezelor formulate este ilustrativ în acest sens.

1. Anul 1998 este anul apariției și definirii monografice a descoperirilor de la Suplacu de Barcău fiind introdus în literatura de specialitate grupul neolitic Suplacu de Barcău³. Potrivit acestei monografii Grupul Suplacu de Barcău este un grup al neoliticului dezvoltat, cu trei etape de evoluție plus două intermedii. Originea grupului: grupul s-a format pe fondul ceramicii pictate din neoliticul mijlociu, componenta genetică de bază fiind reprezentată de ceramica pictată de tip Lumea Nouă-Vărzari-Devent și Pișcolt, care se menține încă⁴.

2. Parte componentă a complexului cultural Cluj-Cheile Turzii-Lumea Nouă-Iclod, etapa evolutivă BIII.⁵ Originea este comună cu cea a grupului Iclod (fond grupul Cluj-Cheile Turzii⁶) deosebit fiind fondul local care în Suplac a fost grupul Pișcolt⁷. Maxim precizează legături cu grupul Iclod, „aspectul Herpaly de la Oradea” și ultima etapă a CCTLNI descoperirile din peștera Devent.⁸

3. Un alt cercetător care analizează tangențial descoperirile de la Suplacu de Barcău, Sabin Luca vede elemente preponderente Pișcolt pentru fazele vechi iar pentru evoluția și finalul grupului „tot mai marcante elemente culturale Salca-Herpaly⁹, concluzia autorului fiind aceea că așezarea de la Suplac reprezintă o variantă regională, elementele definitorii fiind fie mai vechi, Pișcolt vechi, fie reprezintă cultura Salca-Herpaly, ori cultura Pișcolt în fazele evolute¹⁰.

4. Abordând problematici ale neoliticului din nord-vestul României, C. Virag, se alătură opiniilor exprimate de S. A Luca, grupul Suplacu de Barcău fiind un grup care cuprinde descoperiri de tip Pișcolt precum și descoperiri de tip Herpaly.¹¹

5. Publicare monografică a arhitecturii neoliticului și epocii cuprului din România ne oferă o nouă abordare a descoperirilor de la Suplac-Port „Corău”¹². Grupul Suplacu de Barcău este parte componentă a complexului Cluj-Cheile-Turzii-Lumea Nouă-Zau-Iclod-Suplac pentru care se prefigurează termenul de cultură Zau, componentele complexului, grupurile anterioare putând avea sens cronologic.

6. Într-o primă prezentare monografică a cercetărilor preventive din anii 2002–2003 am susținut o separare a descoperirilor cuprinse în complexul cultural Cluj-Cheile-Turzii-Lumea Nouă-Zau-Iclod-Suplac în două, cele de tip Lumea Nouă-Zau-Cheile Turzii și Cluj-Suplacu de Barcău¹³.

¹ Ignat 1998, p. 19–20.

² Matei *et al.* 2003, p. 246–248; Bejinariu *et al.* 2004, p. 246; Băcuet Crișan *et al.* 2011, p. 215–218; Băcuet Crișan *et al.* 2012, p. 245–246; Băcuet Crișan *et al.* 2013, p. 173–174; Băcuet Crișan 2008, p. 13–26, 51–53.

³ Ignat 1998.

⁴ Ignat 1998, p. 21.

⁵ Maxim 1999, p. 69.

⁶ Maxim 1999, p. 87.

⁷ Maxim 1998, p. 93.

⁸ Maxim 1999, p. 93.

⁹ Luca 2001, p. 136.

¹⁰ Luca 2001, p. 137.

¹¹ Virag 2005 (2008), p. 23.

¹² Lazarovici, Lazarovici, 2006, p. 404, 410–414.

¹³ Băcuet Crișan 2008, 48–53.

7. Enunțată într-o primă etapă în 2006¹⁴, studiile ulterioare vor face precizări mai ample asupra nou createi culturi Zau, care va include în etapele II și III descoperirile de la Porț-Suplacu de Barcău¹⁵.

8. Abordând relațiile descoperirilor de la Lumea Nouă în contextul neoliticului transilvănean, Mihai Gligor susține că asemănările motivelor picturale dintre Suplac și Lumea Nouă sunt indirecte¹⁶.

Un scurt istoric al problemei era absolut necesar, se pot observa astfel opinii diverse dar și unele puncte comune, cum ar fi prezența unor elemente Pișcolt. În momentul publicării inițiale a monografiei cercetărilor asupra neoliticului și eneoliticului timpuriu în depresiunea Șimleului, puteam face referiri doar la 3 complexe timpurii și câteva materiale din nivel, materiale insuficiente pentru abordarea problemei. Totuși pentru factura ceramicii și stilul pictural identificat în special în G21–M5 (am păstrat și denumirea inițială a complexului, deși acesta s-a dovedit a nu avea un caracter funerar) au fost făcute trimiteri în mediul Lumea Nouă – Cheile Turzii și Esztár¹⁷. Reluarea cercetărilor preventive în 2010 ne-a oferit o perspectivă mai largă privind nivelul timpuriu de locuire de tip Suplac, în prezent fiind identificate în jur de 15 complexe atribuite acestui orizont, cu o intensă densitate de locuire în zona de nord-vest a pantei terasei de la Corău, așa cum ne-a dovedit cercetarea suprafeței S22/2012 (Pl. 3). În acest suprafață au fost identificate 7 complexe, dintre care 2 de mari dimensiuni cu un material ceramic extrem de bogat: C138 și C147. Elementele de datare sunt completate de un alt complex cercetat în anul 2010, C11. Deosebit de interesant s-a dovedit a fi materialul recoltat din C179, care deși redus cantitativ, ajută în mod special la datarea acestei etape de locuire.

Din punctul de vedere al tipului de complex C138, C147 sunt gropi de mari dimensiuni (posibil bordeie), în care s-au observat mai multe niveluri de umplere, dar într-un fel similare, cu o umplutură cenușoasă, care a făcut ca și materialul ceramic să fie foarte bine conservat. Nu au fost observate diferențe de tehnică de confecționare între materialul recoltat din primele niveluri de umplere și cele inferioare, ceramica fiind din acest punct de vedere extrem de omogenă.

C138 – (Pl.4). Din analiza generală a ceramicii recuperate din complex se desprinde o primă concluzie: în mare majoritate ceramica aparține speciei fine și semifine (doar dacă facem o separare pe grosimea pereților), fiind identificate extrem de puține fragmente de vase aparținând unei specii mai grosiere. Chiar și în cazul acestei specii, se remarcă atenția acordată tratării suprafețelor, ceramica fiind de bună calitate. Caracteristic pentru toate cele trei specii este degresarea pastei cu măr, rar nisip fin, pleavă sau cioburi fin pisate.

Forme identificate: deși cantitate a de ceramica este impresionantă, din punctul de vedere al formelor identificate nu putem vorbi de o variabilitate prea mare. Majoritar apar castrone (Pl. 7/2, 5, 8; 8/4a-b; 11/5a-b), străchini (Pl. 7/1, 3; 8/2a-b), cupe (Pl. 6/1–3; 9/3; 11/3) și în număr mic, boluri (9/5), vase cu profil în S (Pl. 10/1a-b), vase cu picior (Pl. 7/6). Uneori buza vaselor a fost lobată, fiind întâlniți lobi mari care depășesc cu mult linia buzei (Pl. 9/4) sau o simplă ondulare a acesteia (Pl. 9/5). Ceramica pictată, cea mai numeroasă, aparține speciei fine sau semifine. Din punctul de vedere al tehnicii de realizare într-o proporție mai mică apare ceramica pictată înainte de ardere, și în acest caz vorbim de stilul pictural specific ceramicii de tip Lumea Nouă-Zau-Cheile Turzii, pictură cu alb sau roșu pe fondul roșu, bine lustruit, al vasului sau pe un fond de angobă albă, bine lustruită (Pl. 24/1–4, 8, 9). Pictura după ardere este aplicată fie pe un fond foarte bine lustruit de culoare roșu Pompei fie pe angobă albă. De cele mai multe ori motivul pictural a fost realizat în negativ, prin acoperirea unor suprafețe mari cu o substanță neagră care s-a păstrat foarte puțin sau apare doar urma maronie. Ca motive apar linii ondulate cu un traseu paralel cu buza vasului sau vertical pe aceasta (Pl. 8/4a; 11/4, 5a) linii groase pe buză în interior sau exterior, motive spirale (Pl. 8/2b, 3b). O tehnică mai rar întâlnită, dar prezentă în aproape toate complexele timpurii, este aceea a acoperirii suprafeței exterioare cu o substanță groasă de culoare neagră-cenușie sau brun-cenușie (Pl.5). Un decor în rețea aplicat pe un strat de angobă albă, a fost identificat pe o cupă fragmentară (Pl. 9/1).

¹⁴ Lazarovici, Lazarovici 2006, p. 404–406.

¹⁵ Lazarovici 2009, p. 179–218; 2010, p. 55–71.

¹⁶ Gligor 2009, p. 153.

¹⁷ Băcșu Crișan, 2008, p. 20–22.

Repertoriul material al complexului 138 este completat de o cantitate extrem de redusă de lame sau așchii și o daltă.

C147 (Pl. 12). Din punctul de vedere al caracteristicilor generale se observă aceeași predominare a materialului ceramic aparținând speciei fine sau semifine. Sunt prezente materialele tipice Lumea Nouă-Zau, (Pl. 25/1–5,8), iar ca o noutate un fragment ceramic Szakálhát, decorat cu o bandă incizată, care ulterior a fost pictată cu roșu (Pl. 25/6). Din inventar se remarcă un fragment de statueta antropomorfă.¹⁸ Inedit este un fragment de vas din pastă grosieră, de culoare neagră, ornamentat cu tăieturi scurte care ocupă întreaga suprafață a vasului, întrerupte doar la nivelul unui buton alungit, crestă, de sub care pornesc linii incizate (Pl. 18/1). Tot prin incizie a fost decorat un alt fragment, inciziile superficiale alcătuind un model unghiular. Dintre forme sunt identificate castroane (Pl. 13/1,2; 16/2a–2b; 19/2,3), strachini (13/3a-b; 16/1a-b), cupe (17/1; 18/2), vase cu profil în S (14/2) sau, rar, vase cu picior (17/3).

C179. Materialul ceramic redus cantitativ, fragmente ceramice provenite de la câteva vase, diferă de cel recoltat din cele două contexte anterioare. Este vorba de un vas de mici dimensiuni, aproape întreg, care prezintă un tub de scurgere (Pl. 24/6), o amforă fragmentară prevăzută cu torți cu umărul marcat de o adâncitură (Pl. 22), fragmente de strachini de mici dimensiuni (Pl.20/1–2) și câteva fragmente ceramice pictate. (20/3). Interesantă este asocierea acestor materiale. Vasele cu tub de scurgere nu au fost identificate în contextele timpurii de la Porț „Corău”, dar apar în etapa târzie Pișcolt la Ciumești „la Silozuri”¹⁹, un vas cu tub fiind identificat și în colecția Kovacs²⁰. Amfora are bune analogii între materialul Pișcolt târziu de la Pișcolt „SMA/Cărmidărie”²¹ și Vărzari²², un fragment de strachină prezintă o motivistică similară materialului de tip Lumea Nouă-Zau, iar dintre fragmentele pictate se remarcă un fragment Pișcolt. Pe strachina menționată mai sus pictura cu roșu a fost aplicată după ardere, pe fondul vasului, tehnică întâlnită atât la Corău²³, cât și în situl de la Doh „Rături”.

Cele două complexe C138 și C147 sunt cele mai ilustrative din punctul de vedere al materialului ceramic și pot defini prima etapă a descoperirilor de tip Suplac. Care ar fi aceste elemente? Ca tehnică, lustruirea puternică a vaselor atât la exterior cât și la interior, pictura cu roșu, alb, negru pe fond de angobă roșie sau albă, obținerea decorului în negativ, combinația de pictura înainte de ardere în cazul fragmentelor de tip Lumea Nouă-Zau și pictură după ardere, tehnică utilizată pe parcursul etapelor de locuire de la Suplac/Porț „Corău”.

Pornind de la premisa susținută de unii cercetători, că elementele genetice de bază ale descoperirilor de la Suplac sunt cele transilvanene (Lumea Nouă-Cheile Turzii-Zau) și Pișcolt vom încerca să vedem dacă acest lucru se poate susține pe baza descoperirilor și a încadrărilor cronologice. Primul punct, legat de aspectul transilvănean, poate fi susținut prin prezența unor comunități de acest tip în nord-vestul României: Doh „Rături/Coaste”²⁴ și Șimleu Silvaniei „Tudor Vladimirescu”²⁵, precum și, de materialul ceramic tipic, descoperit în complexele timpurii la Porț „Corău”. Cel de-al doilea aspect impune o serie de probleme de ordin cronologic. Din punctul de vedere al prezenței comunităților Pișcolt în aria de care ne ocupăm, nu sunt întâmpinate discuții, au fost identificate până în prezent 6 situri, care au fost atribuite Pișcoltului timpuriu, sfârșitul etapei I sau început de II (Porț „Corău”)²⁶, Pișcolt II (Zăuan „Dâmbul Cimitirului”²⁷,

¹⁸ Băcuet Crișan 2013, p.84, pl IV/5a-c.

¹⁹ Iercoșan 1981–1982, p. 35–37, Fig 1; Nemeti 1997, p. 64–65, fig. 3/2.

²⁰ Nemeti 1997, p. 64–65, fig. 3/1; 3/3, Virag 2008, pl. XXXV/5.

²¹ Lazarovici, Nemeti, 1983, fig. 19/4; Nemeti 1986–1987, Fig. 4/2,3.

²² Ignat 1982, p. 361–370, Pl. II.

²³ Băcuet Crișan 2011, Pl. 12/1

²⁴ Băcuet Crișan 2007, p. 68, Pl. 2–4; Băcuet Crișan 2011, 49–52, Pl. 8–9.

²⁵ Băcuet Crișan 2011, 49–50.

²⁶ Băcuet Crișan 2011, p. 54.

²⁷ Lazarovici, Lakó 1981, p. 42.

Marca „Primăria Nouă”²⁸ Pericei „Keller tag”²⁹), II sau III (M2 de la Porț „Corău”³⁰, Zalău „Valea Mișii”³¹). Constatăm deci, existența acestor comunități, care sunt bine documentate pentru etapa a II-a, cu semne de întrebare privind cea de-a treia etapă de evoluție, un singur complex, cu caracter funerar la Porț, care a indicat elemente caracteristice atât pentru Pișcolt II cât și pentru ultima etapă (III), și câteva fragmente ceramice la Zalău „Valea Mișii”. Pentru a putea intui momentul cronologic de debut al descoperirilor din C138 și C147 ar trebui să ne racordăm la elementele străine descoperirilor din nord-vestul României: fragmentul ceramic Szakálhát și tehnica acoperiri suprafețelor cu o substanță neagră sau brună și decor din paie fin tocate, caracteristică pentru Tisza timpurie.³² Vase decorate în acest din urmă stil au fost identificate la Polgár „Csöszhalom” atât în așezarea cu un singur nivel cât și în nivelul I al telului³³. Din bibliografia centrată pe descoperirile de la Pólgár, se desprinde caracterul special al celor 2 situri, un amalgam de stiluri și influențe, nivelul I din tell și situl orizontal fiind date în paralel cu Tisza I/II (Kalicz-Raczky³⁴, Tisza II Horváth³⁵)-Tisza II (Tisza III Horváth³⁶)-Herpály I-II și Lengyel I, datarea absolută pentru situl orizontal fiind între 4940–4720 cal BC³⁷, într-un interval corespunzător Vinča C1–Vinča C2.³⁸

Pe baza cercetărilor de la Gorzsa, Horváth datează începutul etapei Tisza I (anterior Szakálhát târziu sau Szakálhát-Tisza) etapă în care apar vasele acoperite cu bitum și decor din paie fin tocate la 5030 cal BC iar începutul etapei Tisza II la 4970³⁹. Aceeași tehnică de decor a fost întâlnită și în siturile de la „Őcsöd” Kováshalom” și Szegvár „Tűzköves” fiind considerată deasemenea un indicator cronologic pentru Tisza I⁴⁰. Inițial s-a considerat că vasele au fost acoperite cu bitum. Analizele ultimilor ani, atât pe probe recoltate de pe ceramica de la Porț, cât și din mediul Pișcolt sau cel similar din Ungaria au dus la concluzia că a fost utilizat gudronul de mesteacăn⁴¹ și nu bitumul.

Am ales acest exemplu al ansamblului de situri de la Polgár, din mai multe motive: unul a fost amalgamul de elemente, altul prezența vaselor acoperite cu gudron și decorate cu paie fin tocate, și nu în ultimul rând, așa numitul grup Szilmeg⁴². Acestui grup atribuit ALP-ului⁴³ i-au fost arondate și materialele identificate de Ida Bogнар-Kutzian la Polgár „Basatanya”⁴⁴. Un sit similar a fost cercetat în aceeași zonă la Polgár „Ferenci Hát”. Acumularea de date și analiza materialelor a dus la concluzia că și în acest caz este vorba de un amalgam de stiluri, Bükk, Szakálhát, Esztár, Tiszadob, grupul Szilmeg fiind o sinteză a celor de sus și nu mai poate fi acceptat ca grup separat al Liniarului Alföld.⁴⁵ Datele C14 pentru etapa IV a ALP (5293–5068 cal BC) coincid cu datele pentru Tisza I de la Őcsöd „Kováshalom” (5210–5050 cal BC), concluzia fiind aceea, că în timp ce în sudul câmpiei ungare apare cultura Tisza, în nord s-a creat o mixtură de elemente Bükk, Szakálhát, Esztár, Tiszadob⁴⁶. Interesante sunt materialele pictate recoltate din aceste

²⁸ Bejinariu, Băcuet 2007, 223–224, Băcuet Crișan 2008, p. 15, pl. 21–25.

²⁹ Băcuet Crișan 2008, p. 12–15, Pl. 8–12.

³⁰ Băcuet Crișan 2008, p. 17.

³¹ Băcuet Crișan, Băcuet Crișan 2003, p.18, Pl. 17–20.

³² Horváth, 2005, p. 67; Raczky, *Domboróczki*, Hajdú, 2007, p. 54, 58.; Sebők 2007, p. 106, fig. 6/11.

³³ Raczky, *Domboróczki*, Hajdú 2007, fig. 4/10–11; fig. 8/3.

³⁴ Kalicz, Raczky 1987, p. 26, 30.

³⁵ Horváth 2005, p. 67–68.

³⁶ Horváth 2005, p. 68.

³⁷ Raczky, *Domboróczki*, Hajdú 2007, p. 58.

³⁸ Drașovean 2013, p. 13–14

³⁹ Horváth 2005, p. 67–68.

⁴⁰ Kalicz, Raczky 1987, p. 20

⁴¹ Popescu et al 2012, p. 470–473, Jakucs, Sándorné Kovács 2012, p. 307–316.

⁴² Kalicz, Makkay 1977, p. 49–50.

⁴³ Kalicz, Makkay 1977, p. 49.

⁴⁴ Bogнар-Kutzian 1966, p. 260.

⁴⁵ Raczky, Anders 2009, p. 43–44.

⁴⁶ ibidem

situri, cu bune analogii în descoperirile de la Porț/Suplacu de Barcău „Corău”.⁴⁷ De asemenea, fragmentul ornamentat cu impresiuni rotunde identificat în C138 (Pl. 9/8), are analogii în descoperirile Szilmeğ la Bükkaranos „Földvár”.⁴⁸ În același mod putem vorbi și despre descoperirile de la Suplacu de Barcău/Port „Corău”, în prima etapă fiind întâlnite materiale de tip Lumea Nouă, și materiale care indică o prelucrare „personală” a unor motive specifice pentru Pișcolt/Esztár.

Anterior cercetării contextelor timpurii de la Porț, pe baza descoperirilor atribuite acestei etape de Doina Ignat și a celor identificate de noi în 2002–2003, am încercat să vedem care ar fi urmele materiale ale Pișcoltului în această etapă. Au fost identificate formele cu picior, prezente în Pișcolt, care lipsesc potrivit repertoriului de forme la Zau⁴⁹ și Alba Iulia⁵⁰, dar le întâlnim în schimb în situl de la Doh”Rături/Coaste”⁵¹. Este totodată de remarcat că fragmentele provenite de vase cu picior sunt puține, în general au fost identificate picioare, care nu ne pot da indicii cu privire la forma vasului pentru a putea face comparații. Decorul din linie ondulată (din puncte) utilizat la Porț „Corău” este o prelucrare a liniei din puncte din mediul Pișcolt/Esztár, dar motivele ornamentale sunt diferite. Putem aminti o singură analogie, unul dintre fragmentele provenite din peștera Devenț⁵². Pentru motivul în arcade întâlnit în C11/2010 (Pl. 23/7) pot fi găsite analogii în mediul Pișcolt/Esztár, chiar dacă decorul nu este identic. La Porț decorul este format dintr-o linie groasă verticală, încadrată de altă linie groasă în arcadă, iar în Pișcolt linia groasă verticală este încadrată de linii subțiri la Urziceni „Vamă” și Moftinu Mic „Pescărie B”⁵³ sau vas Esztár la Satchinez⁵⁴. Materialele recoltate din complexele timpurii din cercetările anilor 2002–2003, care sunt similare cu C11/2011, C138/2012, C147/2012, au fost văzute ca fiind foarte timpurii, la nivel de Zau I⁵⁵, datate prea timpuriu după părerea noastră. Făcând un sumar al tuturor celor afirmate mai sus, din punctul de vedere al ceramicii, complexele timpurii de la Porț „Corău” nu pot fi atribuite grupului Pișcolt. Putem considera, eventual, că sunt prelucrări într-o manieră „personală” a unor elemente de decor, că au fost preluate unele forme, exemplul vaselor cu picior înalt, cupelelor sau vaselor cu profil în S, care apar în cele două complexe, apar în repertoriul de forme Pișcolt, dar nu sunt întâlnite în descoperirile de tip Lumea Nouă-Zau. Aplicarea decorului pe un fond de angobă albă, sau pe un fond foarte bine lustruit de culoare roșie (roșu Pompei), aplicare decorului înainte de ardere, pictura cu alb sau roșu sunt atribute cunoscute în siturile de la Zau, Alba Iulia „Lumea Nouă, Cheile Turzii sau Șimleu-Silvaniei „Tudor Vladimirescu”.

Pentru a merge mai departe ar trebui vedem spațiul cronologic în care pot fi integrate descoperirile timpurii de la Porț „Corău”. În acest context putem face referire doar la datele de cronologie absolută cunoscute pentru descoperirile de tip Lumea Nouă-Zau, Esztár, datele pentru Tisza și Iclod precum și observații de cronologie relativă.

Ceramica acoperită cu „bitum” (gudron de mesteacan) și decor din paie fin tocate este considerată ca element de identificare pentru Tisza timpurie (I). Materiale de acest gen au fost identificate la Berettyóúfalu „Herpály” (I, niv 10–9) și dispar în Herpály II (niv 8)⁵⁶. În număr însemnat apar la Polgár, situl orizontal și nivelul timpuriu din tell⁵⁷, nivel paralelizat cu Tisza I/II-II- Herpály I-II-Lengyel I⁵⁸, datele de C14 indicând un interval cuprins între 4940–4720 cal. BC⁵⁹. Pe ansamblul culturii Vinča datele corespund cu Vinča

⁴⁷ Kalicz, Makkay, 1977, taf 175/6–7, 9–13

⁴⁸ Kalicz, Makkay 1977, taf 175/18; 176/21, 23

⁴⁹ Maxim 1999, p. 71, Fig. 82–84.

⁵⁰ Gligor 2009, p. 66.

⁵¹ Băcuet Crișan 2011, p. Pl. 8/4–6.

⁵² Vlassa 1976, p. 21, Fig. 3/4

⁵³ Nemeti 1986.1987, fig 8/1 Virag 2004, Fig. 11, 13, Pl. XI-cat UC

⁵⁴ Horváth, Drașovean 2013, p. 119, Fig. 13.

⁵⁵ Lazarovici 2010, p. 56, tabel.

⁵⁶ Kalicz, Raczky 1987, p. 125

⁵⁷ Sebók 2013, pl. 12/4, 5, 9.

⁵⁸ Raczky, Domboróczki, Hajdú 2007, p. 58.

⁵⁹ Raczky, Domboróczki Hajdú 2007, p. 61.

C1–Vinča C2⁶⁰. Dacă luăm în considerare doar acest parametru al ceramicii acoperite cu „bitum”, specie care nu apare în alte contexte culturale decât cele menționate mai sus, acesta ar fi și spațiul cronologic al complexelor timpurii de tip Suplacu de Barcău. Evoluția descoperirilor de aici a fost pusă în paralel cu cea a grupului Iclod⁶¹. Noile date de cronologie absolută pentru cimitirele de la Iclod indică pentru debutul etapei Iclod Ib intervalul 4999–4777 cal BC⁶², date care coincid cu cele pentru Polgár niv I tell și situl orizontal. Ultima etapă a grupului Pișcolt, III, a fost pusă din punct de vedere cronologic în raport cu Tisza I⁶³ și Vinča C1–Vinča C2⁶⁴. La Șimleu Silvaniei „Tudor Vladimirescu”, complexul cu materiale tipice Lumea Nouă, este suprapus de o locuință de tip Suplac II⁶⁵. Ceramica de la Doh, pe de o parte, este tipică pentru Lumea Nouă și are analogii la Șimleu Silvaniei, dar prezintă în repertoriul de forme preluări din mediul Pișcolt–prin vasele cu picior înalt. În cadrul culturii Zau, așezarea de la Doh a fost atribuită fazei Zau II C⁶⁶. Complexul 179/2012 de la Porț „Corău” a relevat materiale tipice pentru Pișcolt III dar și o mică strachină cu decor Lumea Nouă, indicând același orizont paralel cu Tisza timpurie.

CONCLUZII

Cercetările arheologice întreprinse în ultimii ani în situl de la Porț „Corău” au dus la identificarea unor complexe aparținând primei etape de locuire de tip Suplac. Materialul ceramic recoltat în complexele timpurii, indică un amalgam de stiluri specifice pentru Pișcolt/Esztár prelucrate într-o manieră proprie acestor comunități sau Lumea Nouă-Zau-Cheile Turzii. Datele de cronologie absolută și relativă indică un interval paralel cu Tisza I- I/II -Herpály I-II-Vinča C1– Vinča C2.

În contextul în care în nord-vestul României, în paralel cu descoperirile timpurii de la Porț-Suplacu de la Barcău „Corău” evoluează comunități Pișcolt III, așezarea de aici nu poate fi atribuită grupului Pișcolt. Dezvoltarea ulterioară a comunității de la Porț indică o evoluție liniară spre ceea ce se cunoaște ca Suplac II, motivistica picturală preia decorul spiralic la interiorul formelor deschise, liniile groase trasate pe buza, pe pereții vaselor la interior sau exterior etc. Caracterul materialului din etapele târzii ale grupului Suplacu de Barcău au fost văzute uneori ca fiind în esență similare cu Salca-Herpály⁶⁷. Nu trebuie uitat faptul, că în aria geografică de care de ocupăm, Depresiunea Silvaniei, au fost identificate până în prezent așezări tipice pentru faza clasică Herpály, la Zăuan „Dâmbul Spânzuraților”⁶⁸ și Bocșa „Pietriș”⁶⁹. Susținem că elementele comune pentru Suplac și Herpály sunt de fapt elemente comune neoliticului târziu, iar descoperirile de la Suplac nu se arondează culturii Herpály.

ACKNOWLEDGMENTS

This work was supported by a grant of the Romanian National Authority for Scientific Research, CNCS – UEFISCDI, project number PN-II-RU-TE-2012-3-0461.

⁶⁰ Drașovean 2013, p. 13.

⁶¹ Ignat 1998, p.76; Maxim 1999, p. 93.

⁶² Diaconescu, Lazarovici, Tincu, prezentul volum.

⁶³ Lazarovici, Nemeti 1983, p. 34.

⁶⁴ Lazarovici 2010, p. 64, tabel.

⁶⁵ Băcuet Crișan 2011, 51; Pop, Marchis 2010, p. 214–215.

⁶⁶ Lazarovici 2010, p. 61, tabel.

⁶⁷ Luca 2001, p. 136–137.

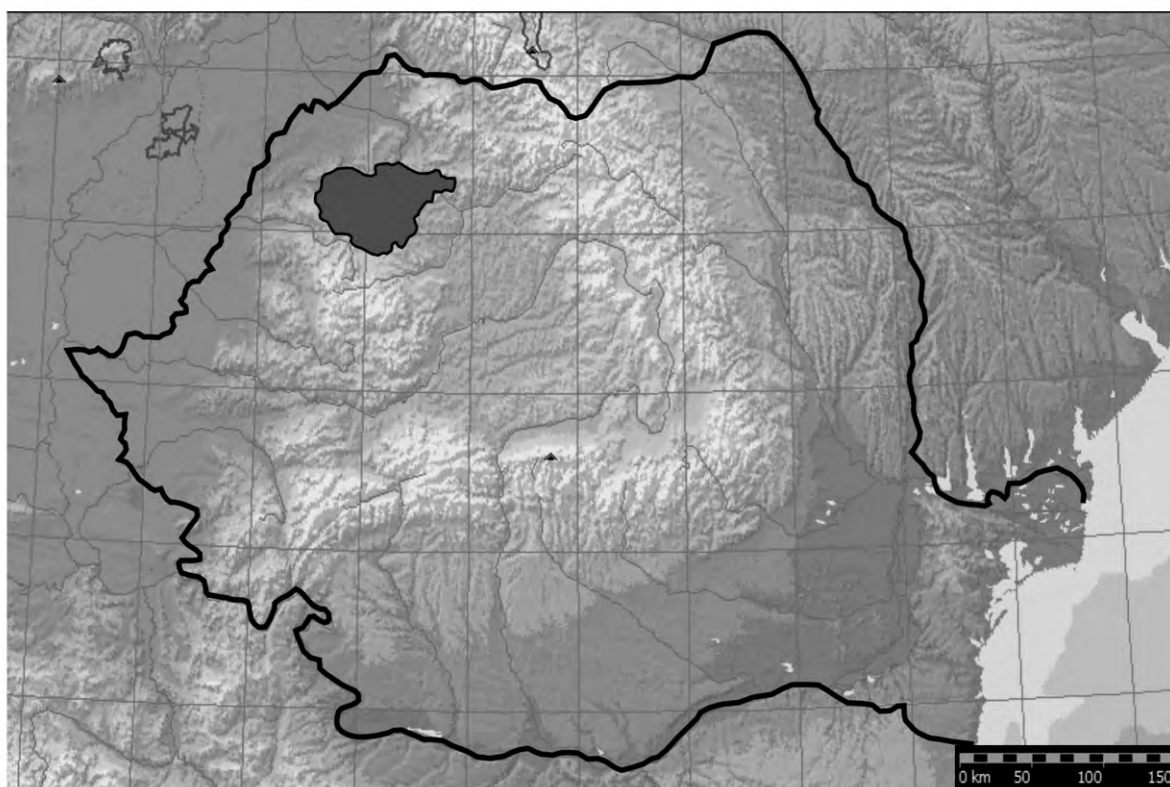
⁶⁸ Lazarovici, Lakó 1981, p. 26–41.

⁶⁹ Băcuet Crișan 2001, p. 50, 52, Pl.II.

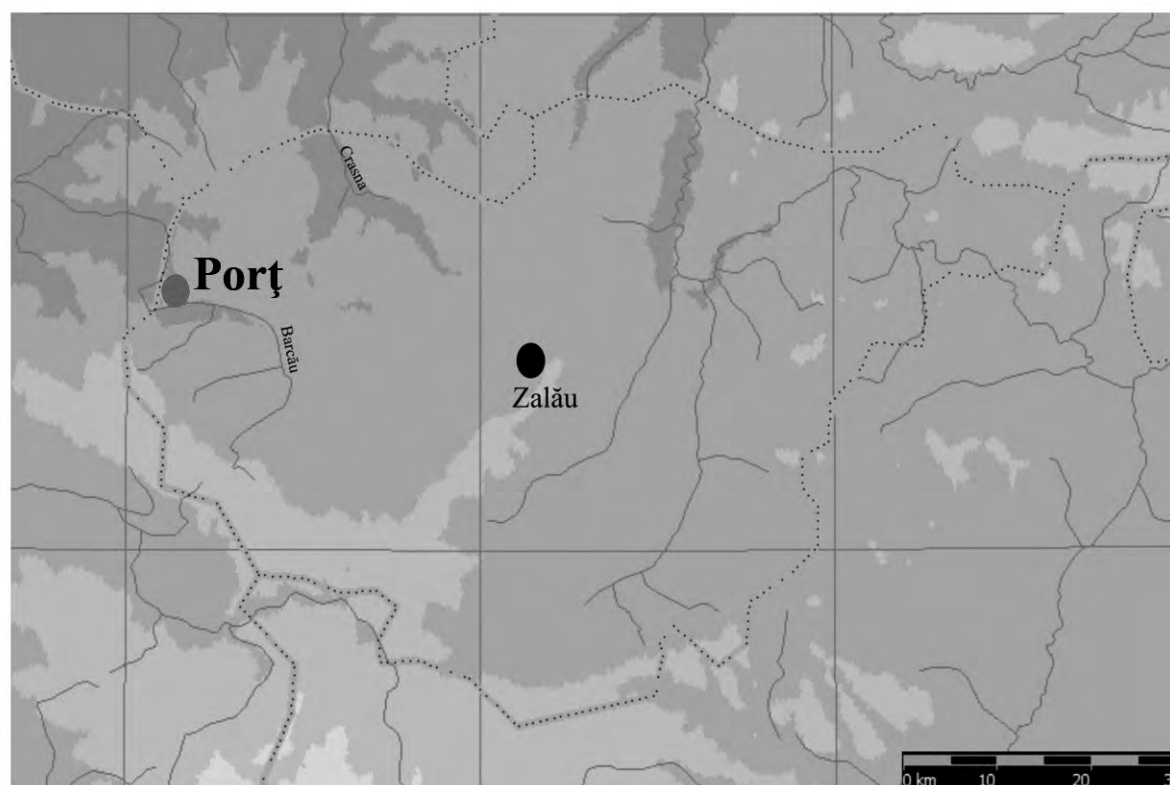
BIBLIOGRAFIE

- Băcueț Crișan 2001 S. Băcueț Crișan, *Complexe neolitice cu ceramică pictată din Sălaj*, în *Omagiu profesorului Nicolae Gudea la 60 de ani*, Zalău, BMP IV, 2001, p. 49–66.
- Băcueț Crișan 2007 S. Băcueț Crișan, *Cluj-Cheile-Turzii- Lumea Nouă. From general to particular-discoveries in the Șimleu Depression*, în *Studii de Preistorie*, 4, 2007, p. 67–86.
- Băcueț Crișan 2008 S. Băcueț Crișan, *Neoliticul și eneoliticul timpuriu în Depresiunea Șimleului*, Alba Iulia, Editura Altip, 2008.
- Băcueț Crișan 2008 S. Băcueț Crișan, *Descoperiri ale grupului Pișcolt în județul Sălaj*, în *Acta MP*, XXX, 2008, p. 11–52.
- Băcueț Crișan 2011 S. Băcueț Crișan, *Neoliticul în Depresiunea Șimleului: așezarea de la Șimleu Silvaniei „Tudor Vladimirescu”*, în *Acta MP*, XXXIII, 2011, p. 49–72.
- Băcueț Crișan 2013 S. Băcueț Crișan, *Arta miniaturală din situl de la Porț „Corău”: statuetele antropomorfe. Studiu preliminar*, în *Annales Universitatis Apulensis, Seria Historica*, 17/ II, 2013, p. 83–99.
- Băcueț Crișan, Băcueț Crișan 2003 S. Băcueț Crișan, D. Băcueț Crișan, *Cercetări arheologice pe teritoriul orașului Zalău. Descoperirile neo-eneolitice și medievale timpurii (sec. VII–XI)*, Zalău, Editura Porolissum a MJIA, 2003.
- Băcueț Crișan et al 2011 S. Băcueț Crișan, I. Bejinariu, D. Băcueț, H. Pop, D. Culic, *Șantierul arheologic Porț „Corău”*, în *Cronica cercetărilor arheologice din România, campania 2010*, (2011), p. 215–218.
- Băcueț Crișan et al 2012 S. Băcueț Crișan, I. Bejinariu, D. Băcueț, H. Pop, D. Culic, *Șantierul arheologic Porț „Corău”*, în *Cronica cercetărilor arheologice din România, campania 2011* (2012), p. 245–246.
- Băcueț Crișan et al 2013 S. Băcueț Crișan, I. Bejinariu, D. Băcueț, H. Pop, D. Culic, *Șantierul arheologic Porț „Corău”*, în *Cronica cercetărilor arheologice din România, campania 2012* (2013), p. 173–174.
- Bejinariu et al 2004 I. Bejinariu, S. Băcueț Crișan, al. V. Matei, D. Băcueț Crișan, H. Pop, *Șantierul arheologic Porț «Corău»*, în *Cronica cercetărilor arheologice din România, campania 2003* (2004), p. 245–247.
- Bejinariu, Băcueț Crișan 2007 I. Bejinariu, D. Băcueț Crișan, *Șantierul arheologic Marca „Primăria Nouă”*, în *Cronica cercetărilor arheologice din România, campania 2006*, (2007), p. 223–224.
- Bognár Kutzián 1966 I. Bognár Kutzián, *Das Neolithikum in Ungarn*, în *Archaeologia Austriaca*, 40, 1966, p. 249–280.
- Diaconescu, Lazarovici, Tincu 2013 D. Diaconescu, Gh. Lazarovici, S. Tincu, *Considerații privind poziția cronologică absolută a cimitirelor preistorice de la Iclod*, în *Acta MP*, XXXV, 2013, prezentul volum.
- Drașovean 2013 Fl. Drașovean, *Despre unele sincronisme de la sfârșitul neoliticului târziu și începutul eneoliticului timpuriu din Banat și Transilvania. O abordare bayesiană a date absolute publicate de curând și republicate recent*, în *Analele Banatului SN*, XXI, 2013, p. 11–34.
- Gligor 2009 M. Gligor, *Așezarea neolitică de la Alba Iulia-Lumea Nouă în lumina noilelor cercetări*, Cluj Napoca, Editura Mega, 2009.
- Horváth, Drașovean 2013 F. Horváth, Fl. Drașovean, *Remarks on the Connections between the Banat and the Great Hungarian Plain at the Beginning of the Middle Neolithic (Satchinez–Alföld Linear Pottery–Esztár–Vinc’a)*, în A. Anders, G. Kulcsar, G. Kalla, V. Kiss, V. Gabor (eds.) *Moments in Time. Papers Presented to Pal Raczky on His 60th birthday*, L’Harmattan, Budapest, 2013, p. 113–132.
- Iercoșan 1981–1982 N. Iercoșan, *Un vas-biberon eneolitic descoperit la Ciumești*, în *StComSM*, V–VI, 1981–1982, p. 35–38.
- Ignat 1982 D. Ignat, *Un aspect mai puțin cunoscut în cadrul ceramicii pictate din nord-vestul României*, în *Crisia*, XII, 1982, p. 361–370.
- Ignat 1998 D. Ignat, *Grupul cultural neolitic Suplacu de Barcău*, Timișoara, Editura Mirton, 1998.
- Jakucs, Sándorné Kovács 2012 J. Jakucs, E. Sándorné Kovács, *Északkelet-magyarországi és északnyugat-romániai középső neolit festett kerámiaak festékanyagának azonosítása Fourier-transzformációs Infravörös Spektrofotometriai (FTIR) módszerrel*, în Kreiter, Pet, Tugya (eds) *Environment – Human – Culture. Dialogue between applied sciences and archaeology*, Budapesta 2012, p. 307–316.
- Kalicz, Makkay 1977 N. Kalicz, J. Makkay, *Die linienbandkeramic in der großen ungarischen Tiefebene*, Budapest, 1977.
- Kalicz, Raczky 1987 N. Kalicz, P. Raczky, *The Late Neolithic of the Tisza Region. A survey of recent archaeological research*, în L. Talas (ed), *The Late Neolithic of the Tisza Region.*, Budapest-Szolnok 1987, p. 11–30.

- Lazarovici 2009 Gh. Lazarovici, *The Zau Culture*, în Fl. Drașovean, D. Ciubotaru, M. Maddison (ed), *Ten Years After: The Neolithic Of Balkans, As Uncovered By The Last Decade of Research*, Timișoara 2009, p. 179–217.
- Lazarovici 2010 Gh. Lazarovici, *Cronologia absolută, relativă și evoluția culturii Zau*, în H. Pop, I. Bejinariu, S. Băcuet Crișan, D. Băcuet Crișan (ed), *Identități culturale locale și regionale în context european. Studii de arheologie și antropologie istorică. In Memoriam Alexandri V. Matei*, Cluj Napoca, Editura Mega, 2010, p. 55–71.
- Lazarovici, Lakó 1981 Gh. Lazarovici, E. Lakó, *Săpăturile de la Zăuan- campania 1980 și importanța acestor descoperiri pentru neoliticul din nord-vestul României*, în *Acta MN*, XVIII, 1981, p. 13–44.
- Lazarovici, Nemeti 1983 Gh. Lazarovici, I. Nemeti, *Neoliticul dezvoltat din nord-vestul României (Sălajul, Sătmarul și Clujul)*, în *Acta MP*, VII, 1983, p. 17–36.
- Lazarovici, Lazarovici 2006 Gh. Lazarovici, C.M. Lazarovici, *Arhitectura neoliticului și epocii cuprului din România, I, Neoliticul, Iași, Editura Trinitas*, 2006.
- Luca 2001 S. A. Luca, *Așezări neolitice pe valea Mureșului (II). Noi cercetări arheologice la Turdaș-Luncă, Alba Iulia, Editura Economică*, 2001.
- Maxim 1999 Z. Maxim, *Neo-eneoliticul Transilvaniei*, BMN, XIX, Cluj Napoca, 1999.
- Matei et al. 2003 Al. V. Matei, I. Bejinariu, S. Băcuet Crișan, D. Tamba, D. Băcuet Crișan, D. Sana, *Șantierul arheologic Porț "Corău", în Cronica cercetărilor arheologice din România, campania 2002, (2003) p. 246–248.*
- Nemeti 1997 J. Nemeti, *Câteva considerații asupra colecției "Kovacs" în StComSM*, XIV, 1997, p.63–68
- Popescu et al 2012 P. Popescu, C. Enache-Preoteasa, F. Badea, E. Pripon, M. Maganu, *C-MS Spectroscopy as Valuable Tool for the Study of Archaeological Ceramics*, în *Revista de Chimie*, 63, nr. 5, 2012, p. 470–474.
- Pop, Marchiș 2010 H. Pop, I. Marchiș, *Șantierul arheologic Șimleul Silvaniei „Tudor Vladimirescu” în Cronica cercetărilor arheologice din România, campania 2009 (2010)*, p. 214–215.
- Raczky, Domboróczki, Hajdú 2007 P. Raczky, L. Domboróczki, Z. Hajdú, *The site of Polgár-Csőszhalom and its cultural connections with the Lengyel culture*, în J. Kozłowski, P. Raczky (eds): *The Lengyel, Polgár and related cultures in the Middle/Late Neolithic in Central Europe*. Kraków 2007, 49–79.
- Raczky, Anders 2009 P. Raczky, A. Anders, *Settlement history of the Middle Neolithic in the Polgár Micro Region (The developmet of the Alföld Linearband Pottery in the Upper Tisza Region, Hungary, în K. Kozłowski (eds) Interaction between different models of neolithization north of the central europen agro-ecological barrier, Cracovia, 2009.*
- Sebők 2007 K. Sebők, *Ceramic forms of Polgár-Csőszhalom - a case study*, in: Kozłowski, J.-Raczky, P. (eds): *The Lengyel, Polgár and related cultures in the Middle/Late Neolithic in Central Europe*. Kraków 2007, 97–116.
- Sebők 2013 K. Sebők, *Egy különleges kút és leletei Polgár-Csőszhalom késő neolitikus településéről*, în *Arch. Ért.* 138, 2013, p. 29–79.
- Virag 2004 C. Virag, *Așezările grupului neolitic Pișcolt din nord-vestul României*, în *StComSM, Seria Arheologie*, XVII–XXI/I, 2000–2004, p. 13–27.
- Virag 2005 C. Virag, *Problemetici ale neoliticului din nord-vestul României și zonele învecinate*, în (2008) *SC. Satu Mare*, XXII/I, 2005(2008), p. 13–25.
- Virag 2008 C. Virag, *A Kovács gyűjtemény újkőkori és rézkori kerámiaanyaga*, în *JAME* 2008, p. 91–160
- Vlassa 1976 N. Vlassa, *Neoliticul Transilvaniei*, BMN. III, Cluj-Napoca, 1976.

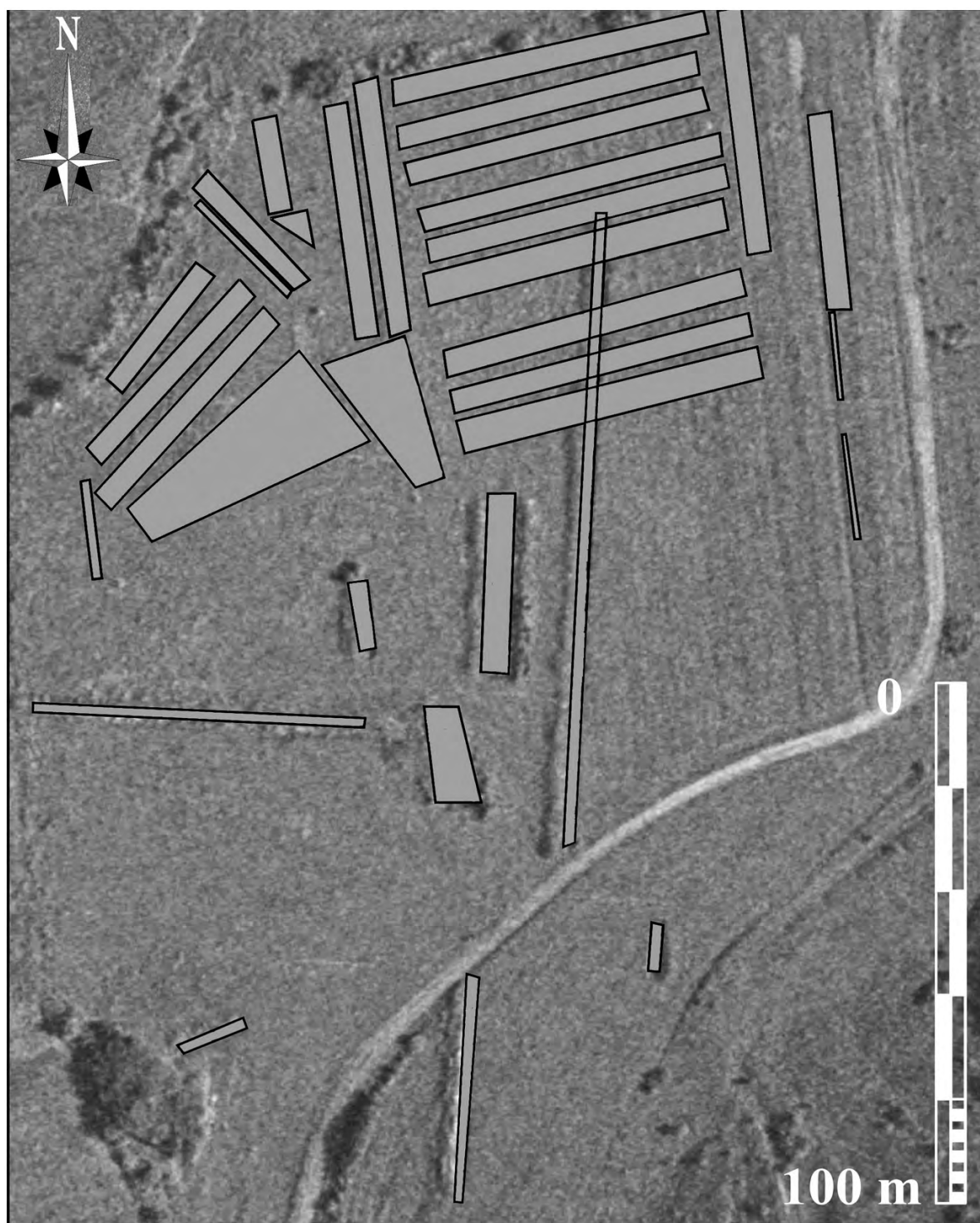


1



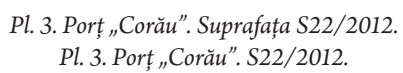
2

Pl.1. Amplasarea județului Sălaj pe harta României (1); Amplasarea localității Poșt (2).
 Pl. 1. Sălaj County. Location map (1). Poșt village, Sălaj County (2).



Pl. 2. Planul săpăturilor (2002–2003; 2010–2012).

Pl. 2. Port"Corău". Plan of the archaeological excavation (2002–2003; 2010–2012).



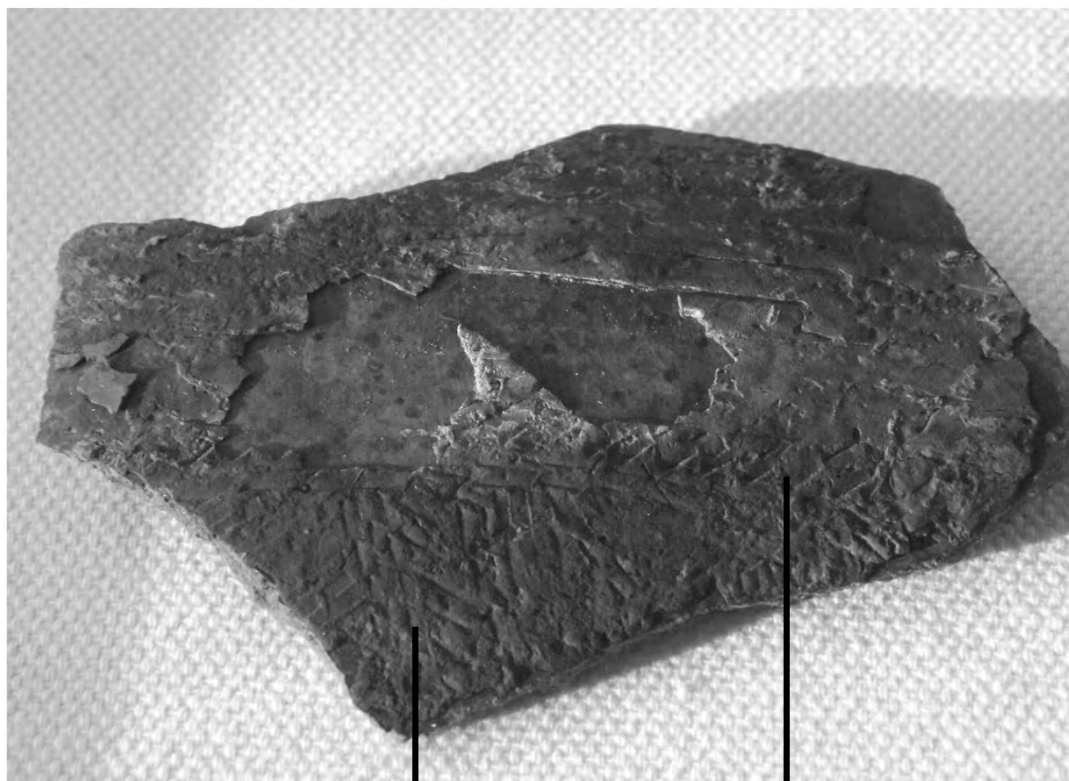


1

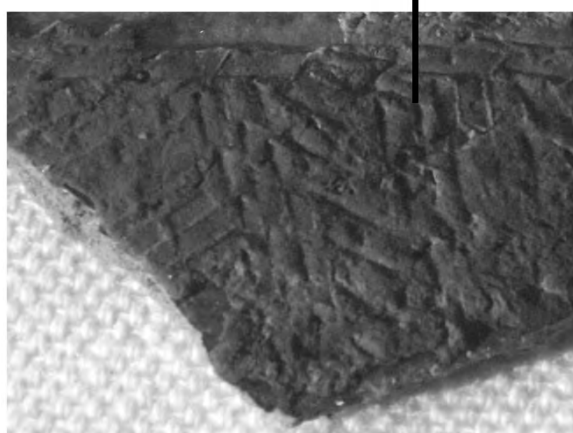


2

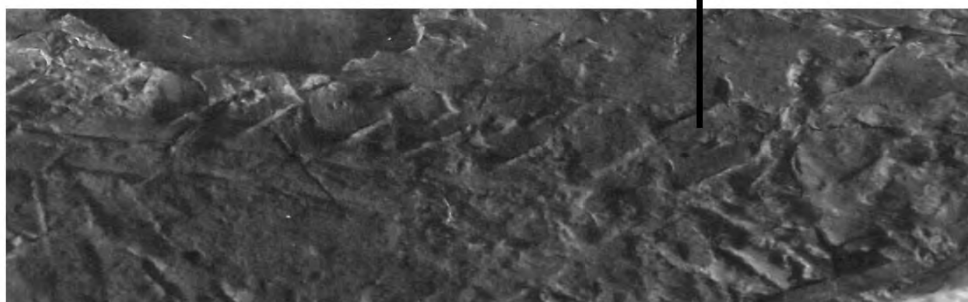
Pl. 4 Porț „Corău”. Complexul C138/2012.
Pl. 4. Porț „Corău”. Features C138/2012.



1

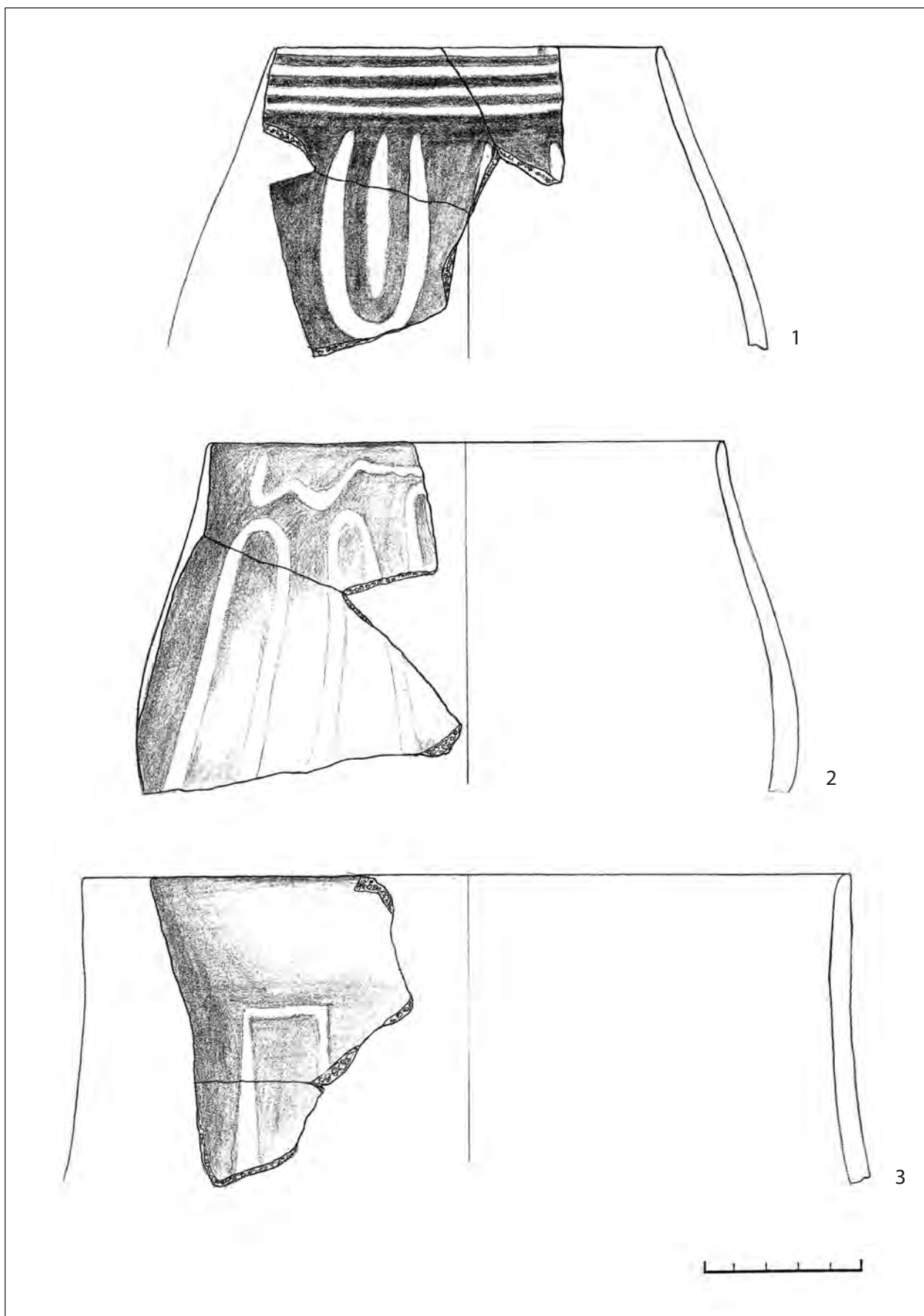


1a

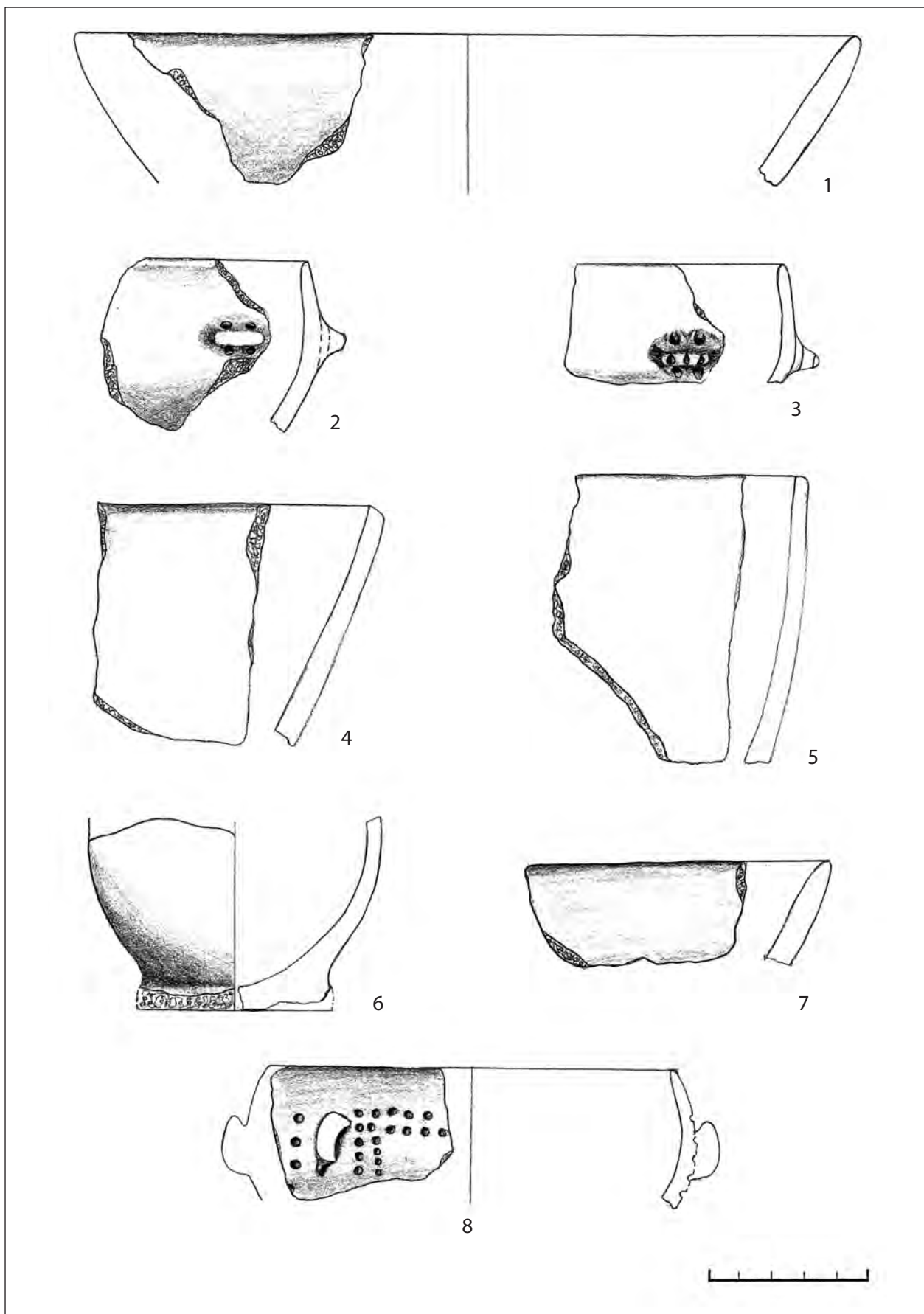


1b

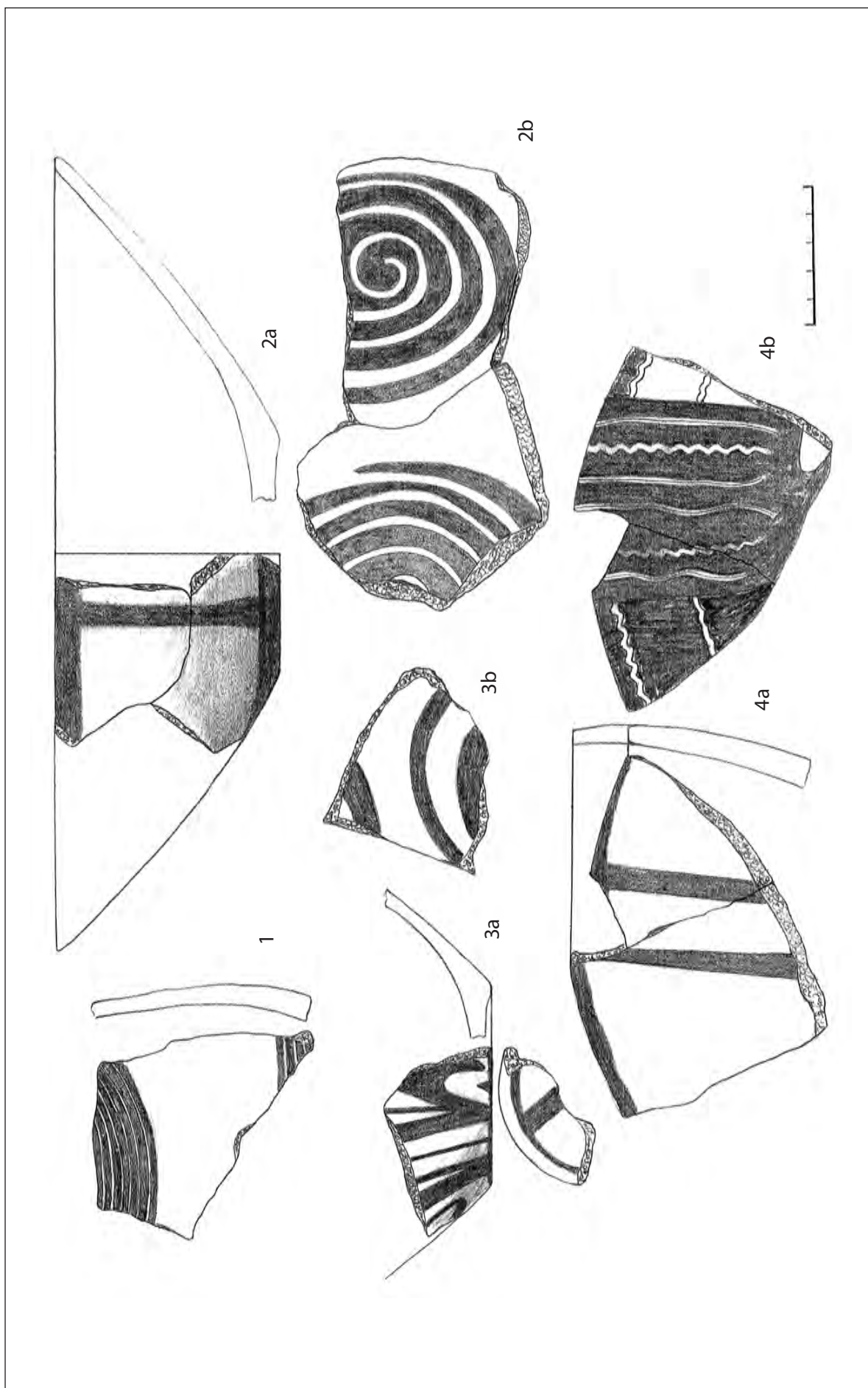
*Pl. 5. Porț „Corău”. Complexul.C138/2012 Fragment ceramic Tizsa I, cu decor din paie fin tocate.
Pl. 5. Porț „Corău”. Tisza I- pottery fragment.*



Pl. 6. Porț „Corău” Complexul.C138/2012. Ceramică pictată.
Pl. 6. Porț „Corău”. C138/2012. Painted pottery.

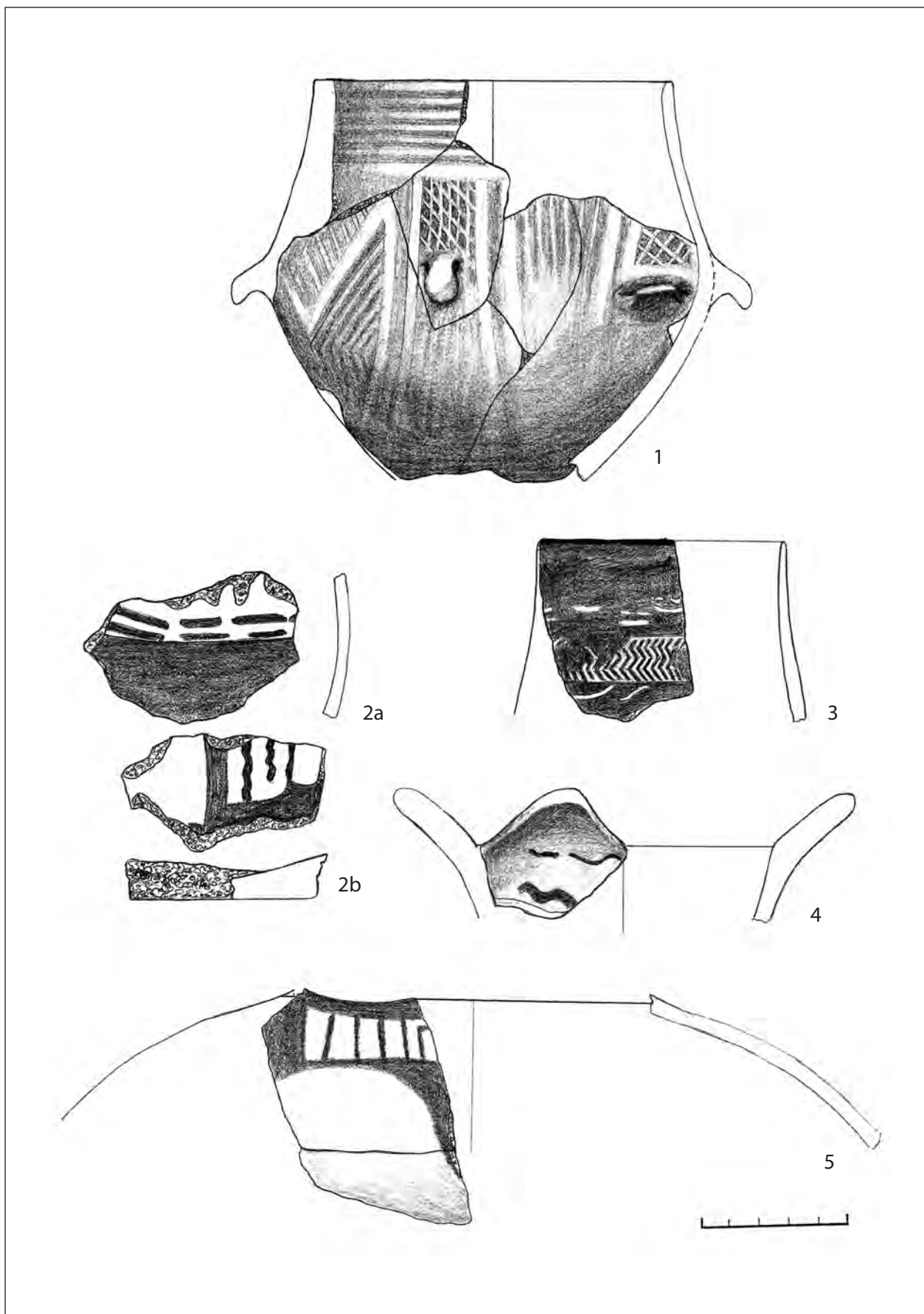


Pl. 7. Porț „Corău”. Complexul C138/2012. Forme ceramice.
Pl. 7. Porț „Corău”. C138/2012. Pots.

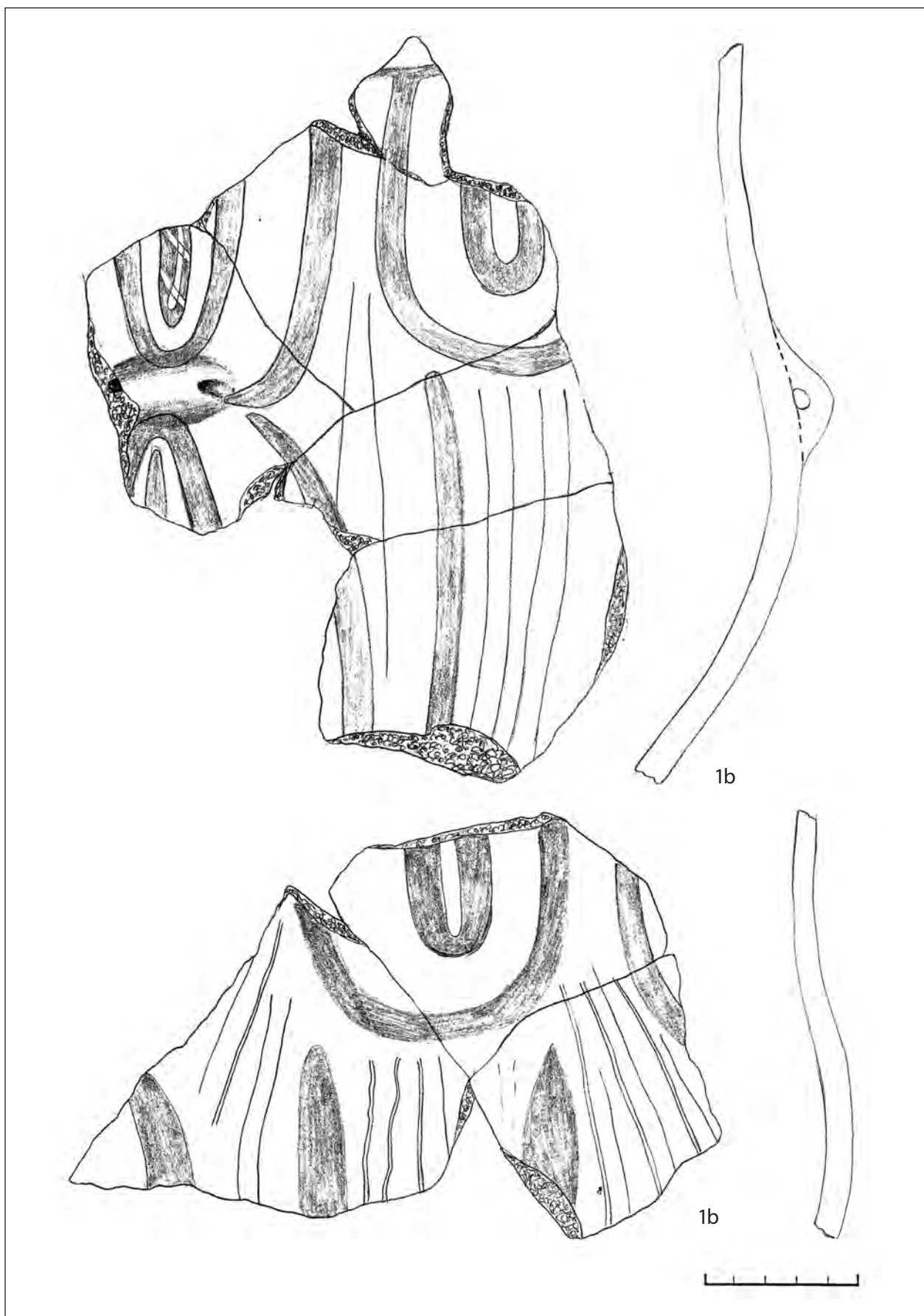


Pl. 8. Porț „Corău”. Complexul C138/2012. Ceramică pictată.

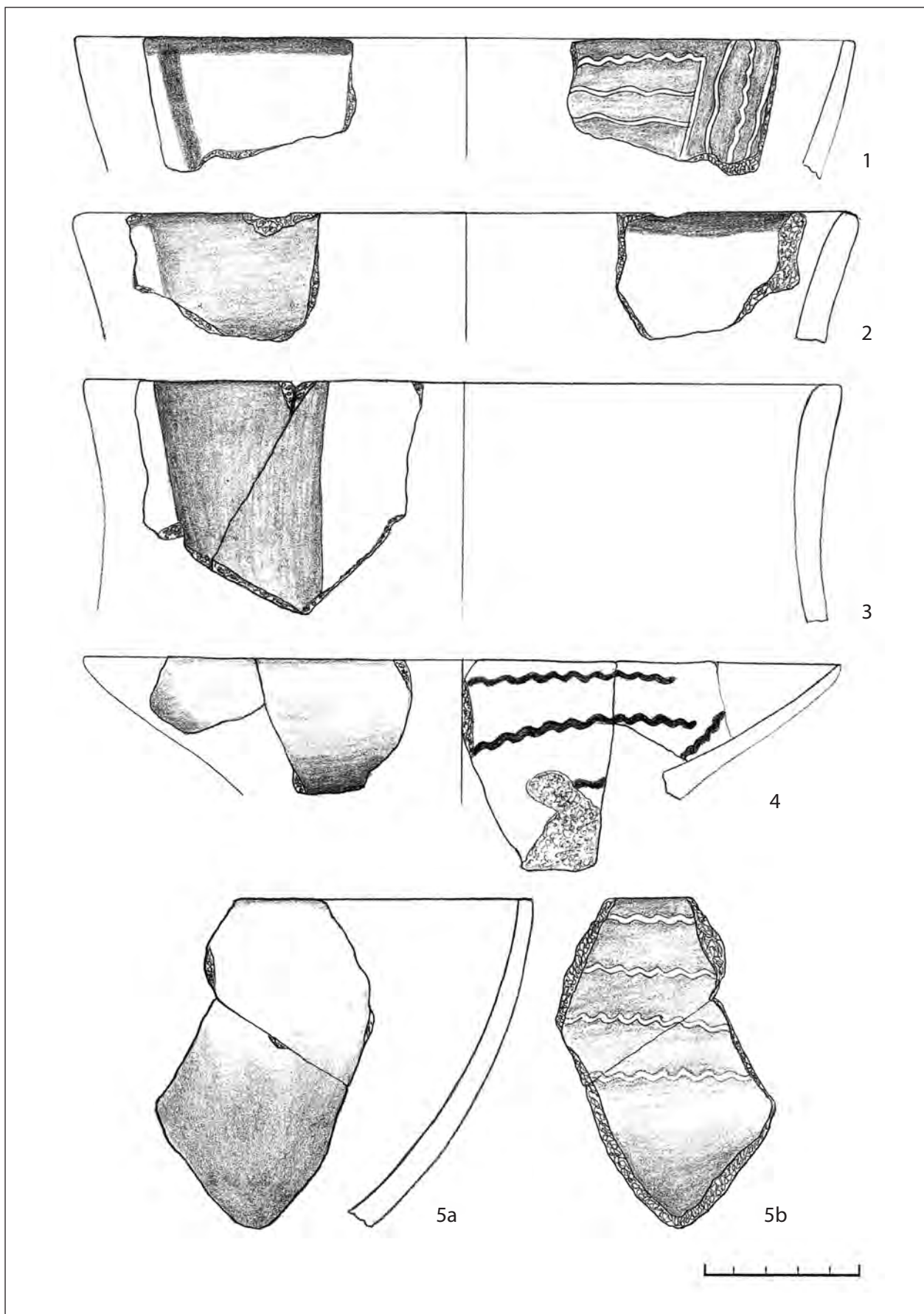
Pl. 8. Porț „Corău”. C138/2012. Painted pottery



Pl 9. Porț „Corău”. Complexul C138/2012. Ceramică pictată.
Pl. 9. Porț „Corău”. C138/2012. Painted pottery.



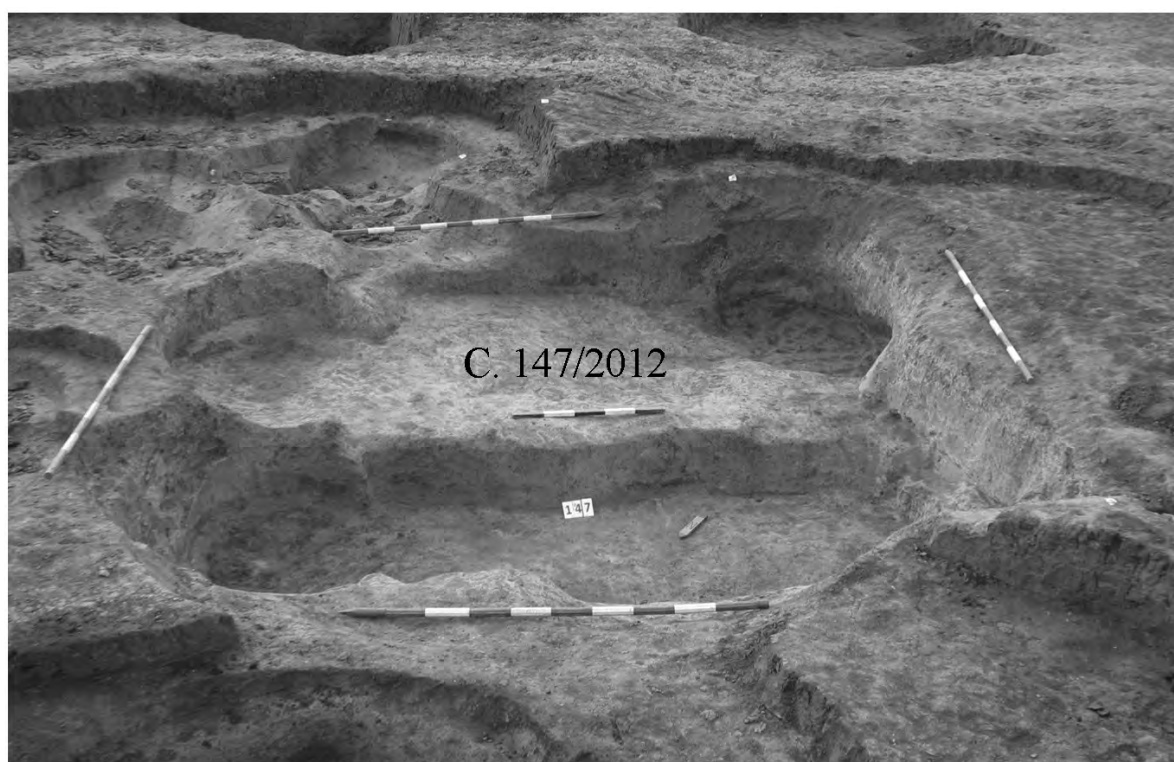
Pl. 10. Porț „Corău”. Complexul C138/2012. Ceramică pictată.
Pl. 10. Porț „Corău”. C138/2012. Painted pottery.



Pl. 11. Porț „Corău” Complexul.C138/2012. Ceramică pictată.
Pl. 11. Porț „Corău”. C138/2012. Painted pottery.

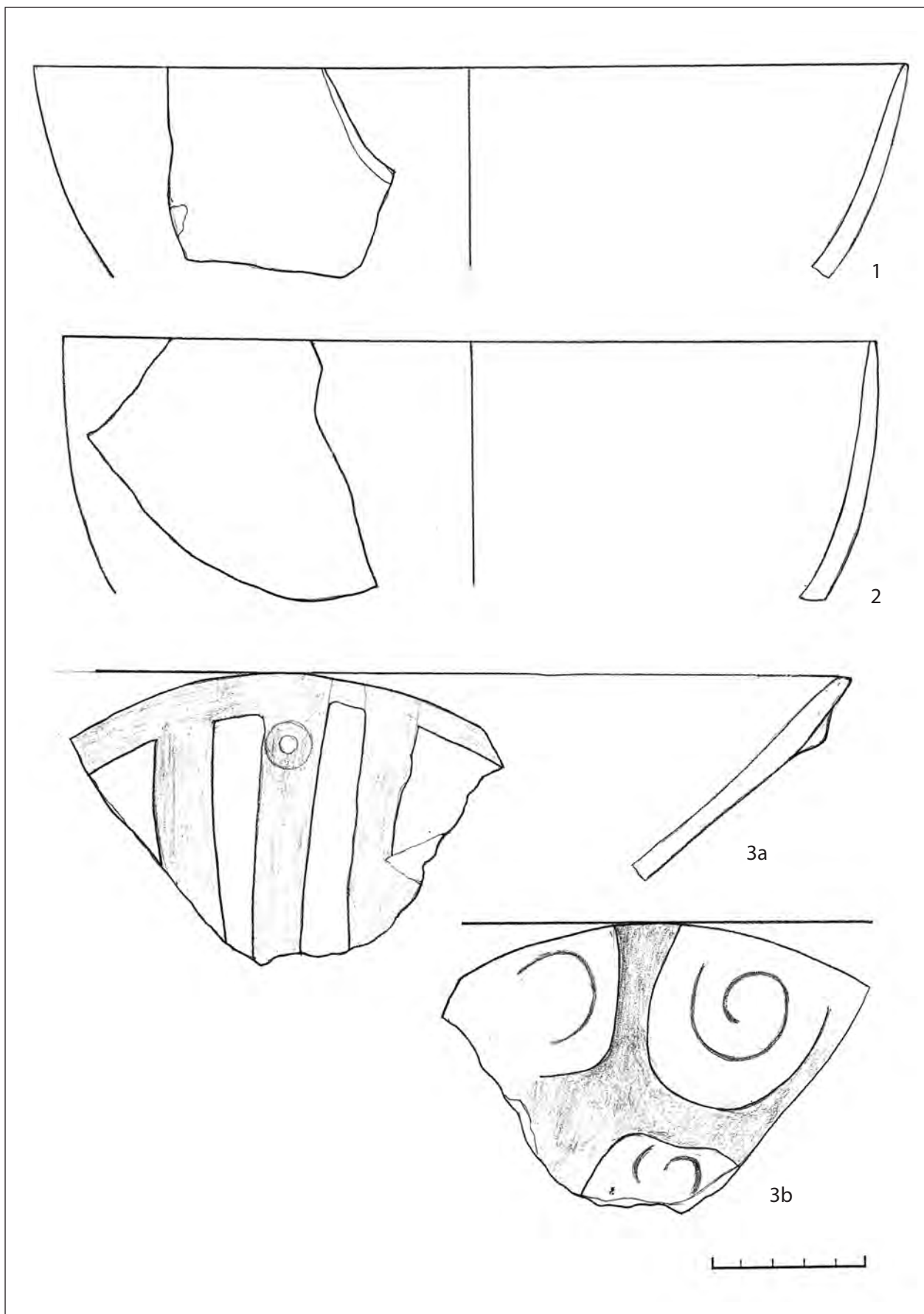


1

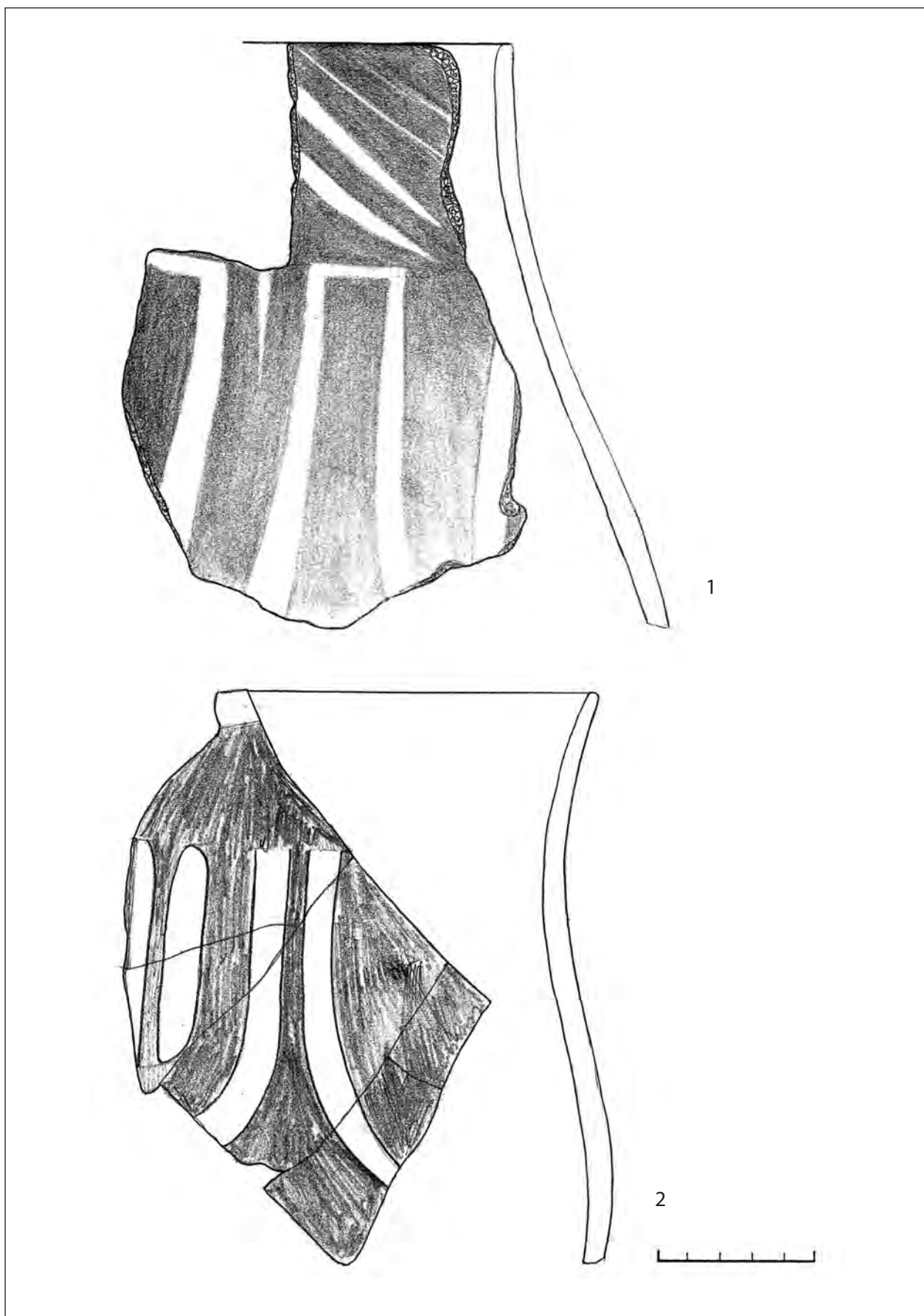


2

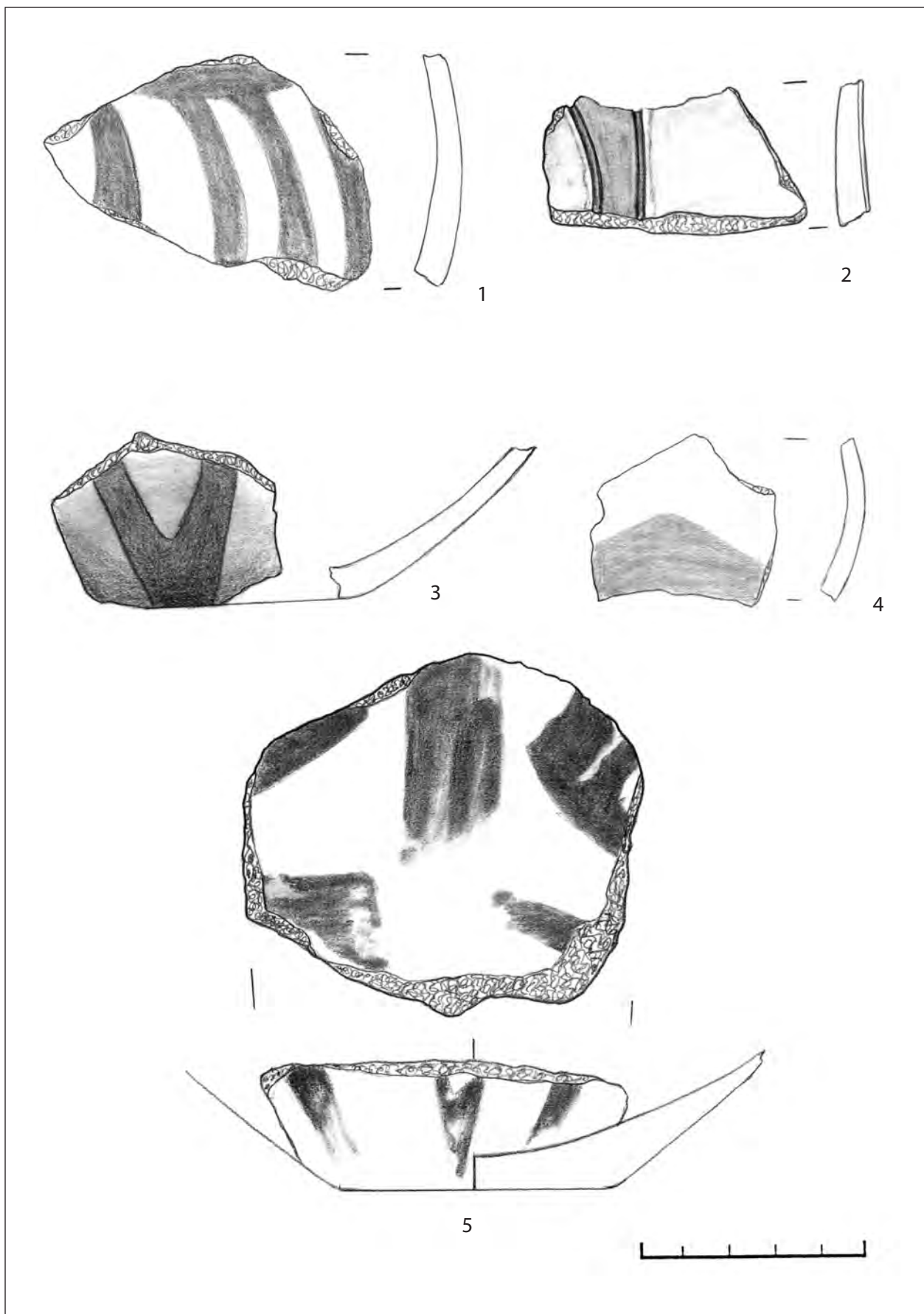
Pl. 12. Porț „Corău”. Complexul C147/2012.
Pl. 12. Porț „Corău”. C147/2012.



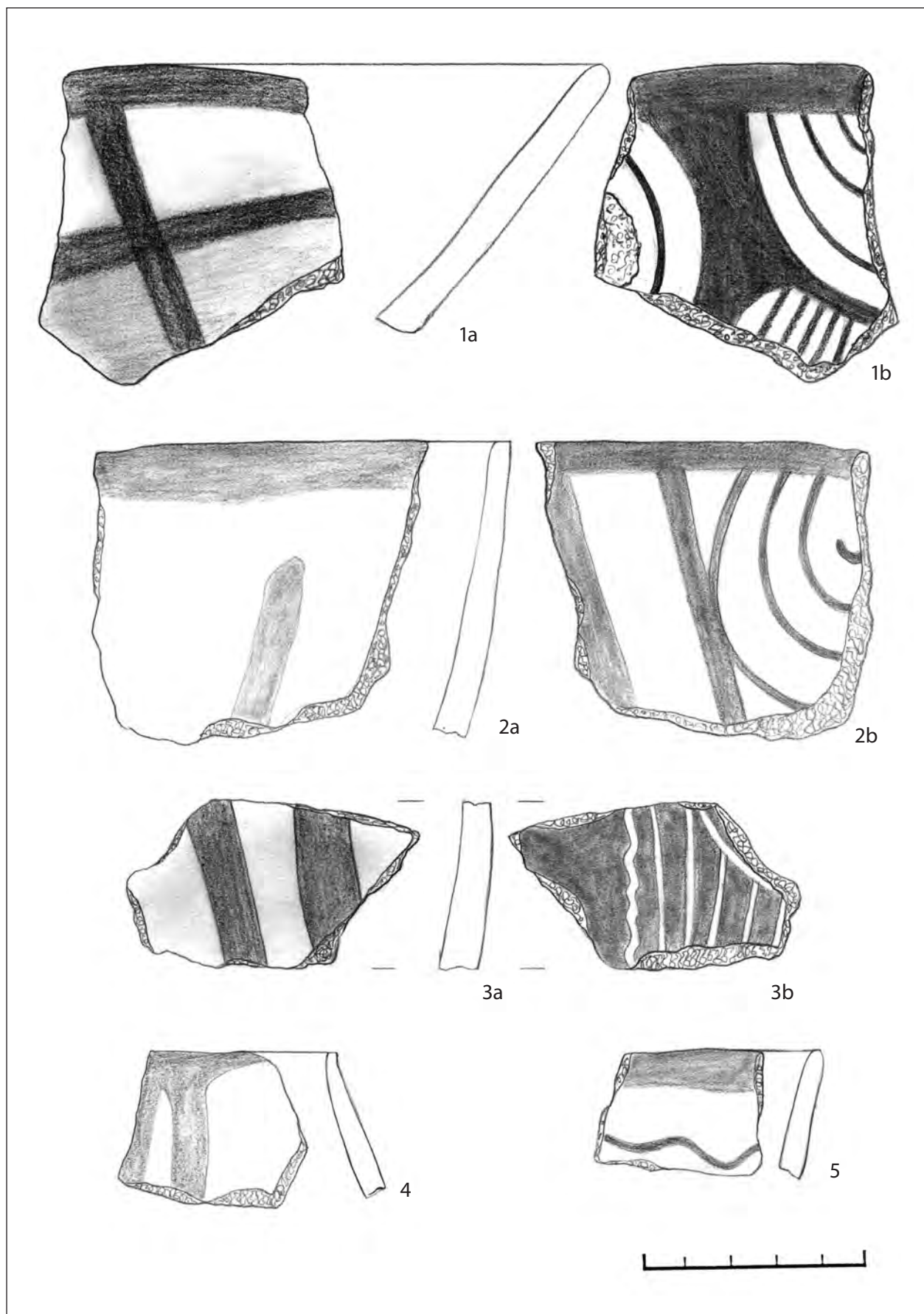
Pl. 13. Porț „Corău”. Complexul C147/2012. Ceramică.
Pl. 13. Porț „Corău”. C147/2012. Pottery.



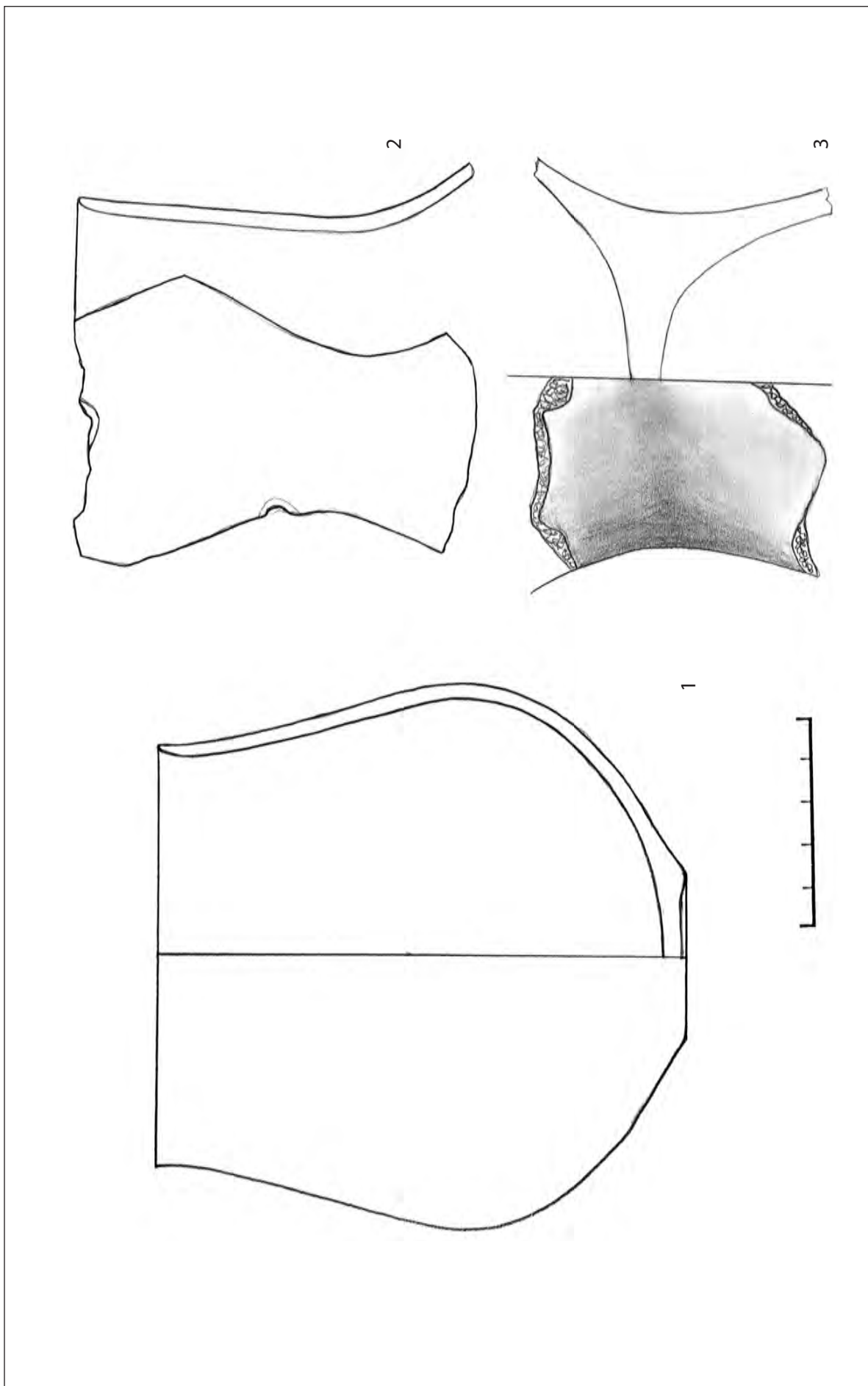
Pl. 14. Porț „Corău”. Complexul C147/2012. Ceramică pictată.
Pl. 14. Porț „Corău”. C147/2012. Painted pottery.



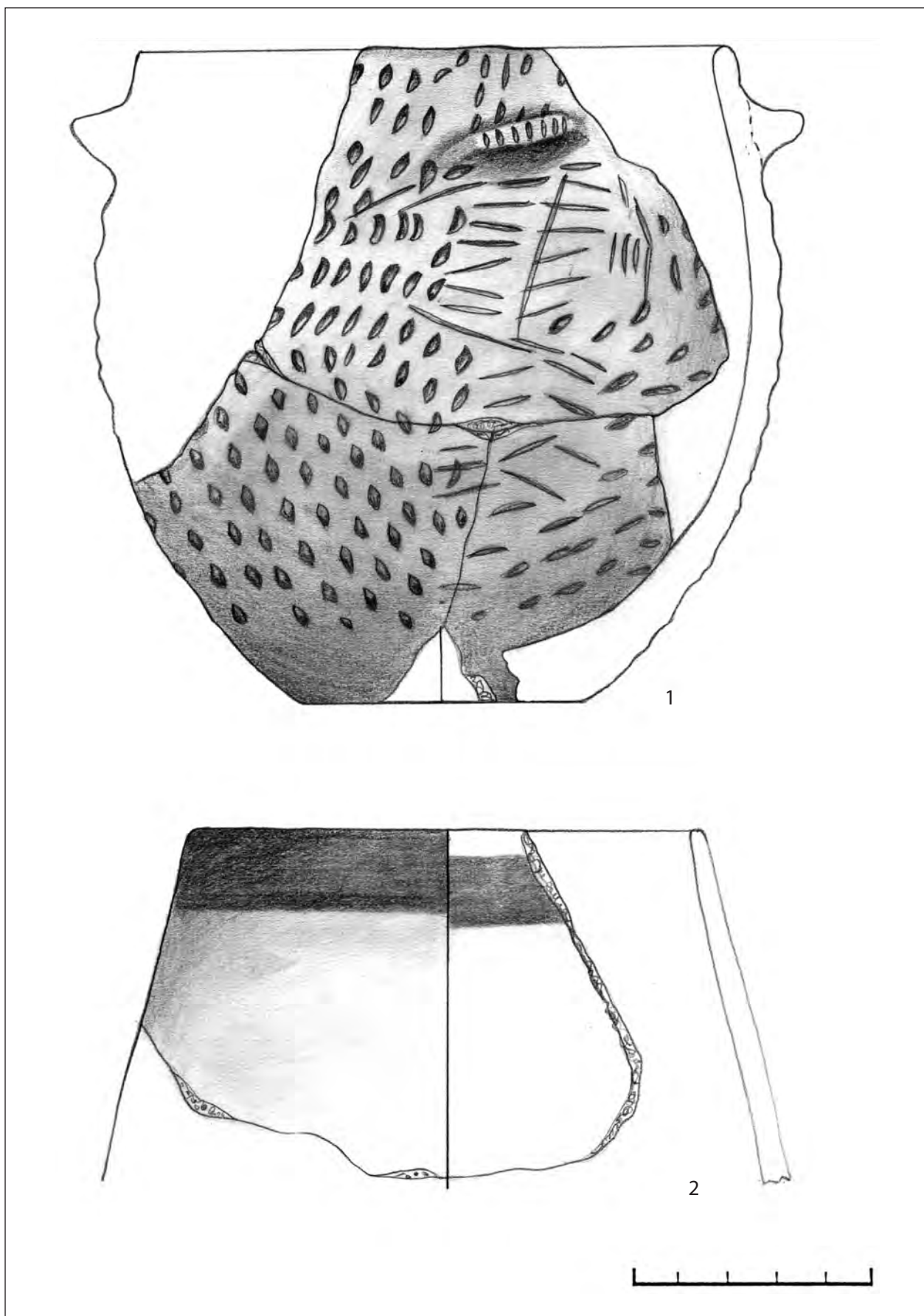
Pl. 15. Porț „Corău”. Complexul C147/2012. Ceramică pictată.
Pl. 15. Porț „Corău”. C147/2012. Painted pottery.



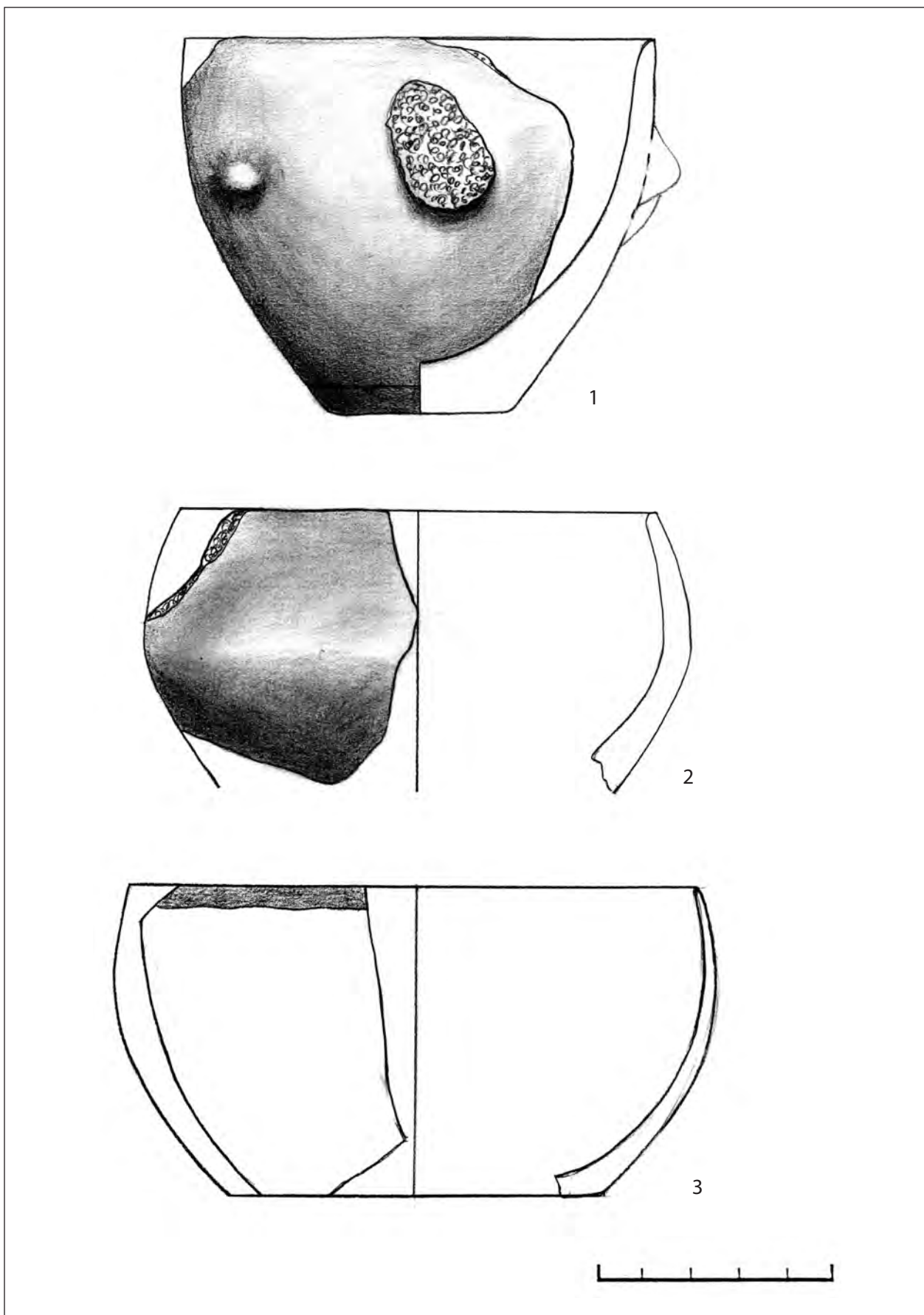
Pl. 16. Porț „Corău”. Complexul C147/2012. Ceramică pictată.
Pl. 16. Porț „Corău”. C147/2012. Painted pottery.



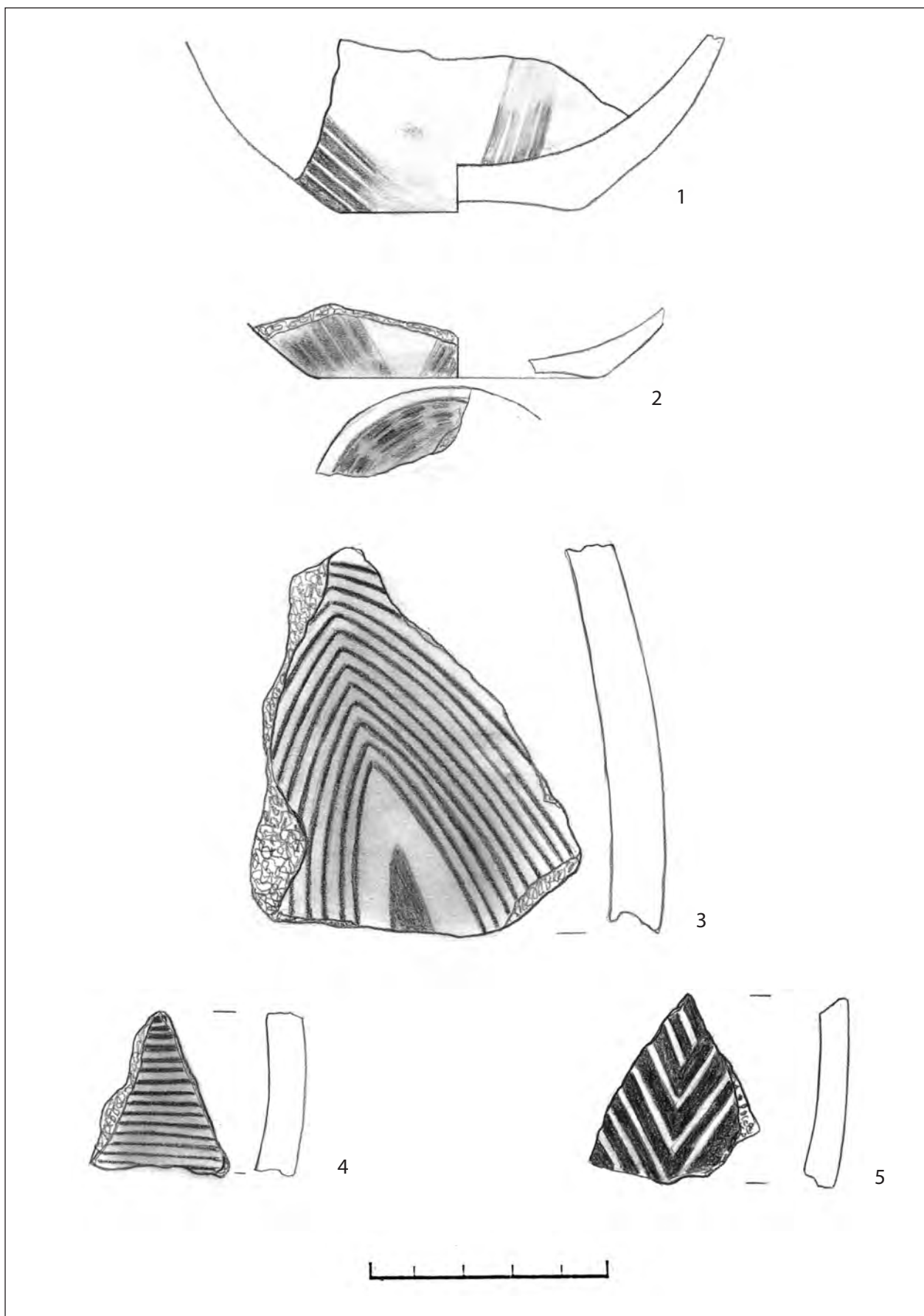
Pl. 17. Porț „Corău”. Complexul C147/2012. Ceramică.
Pl. 17. Porț „Corău”. C147/2012. Pottery.



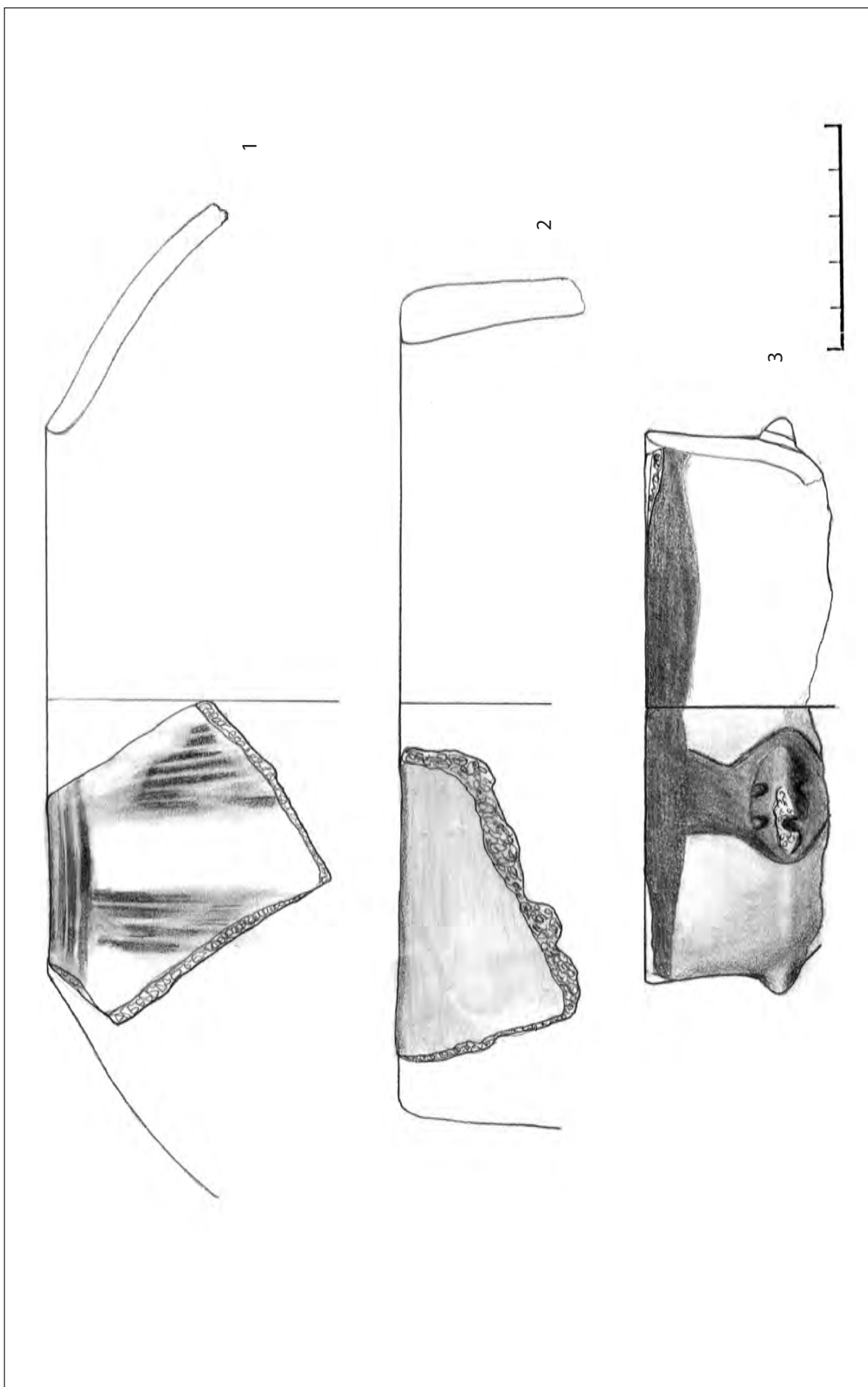
Pl. 18. Porț „Corău”. Complexul C147/2012. Ceramică.
Pl. 18. Porț „Corău”. C147/2012. Pottery.



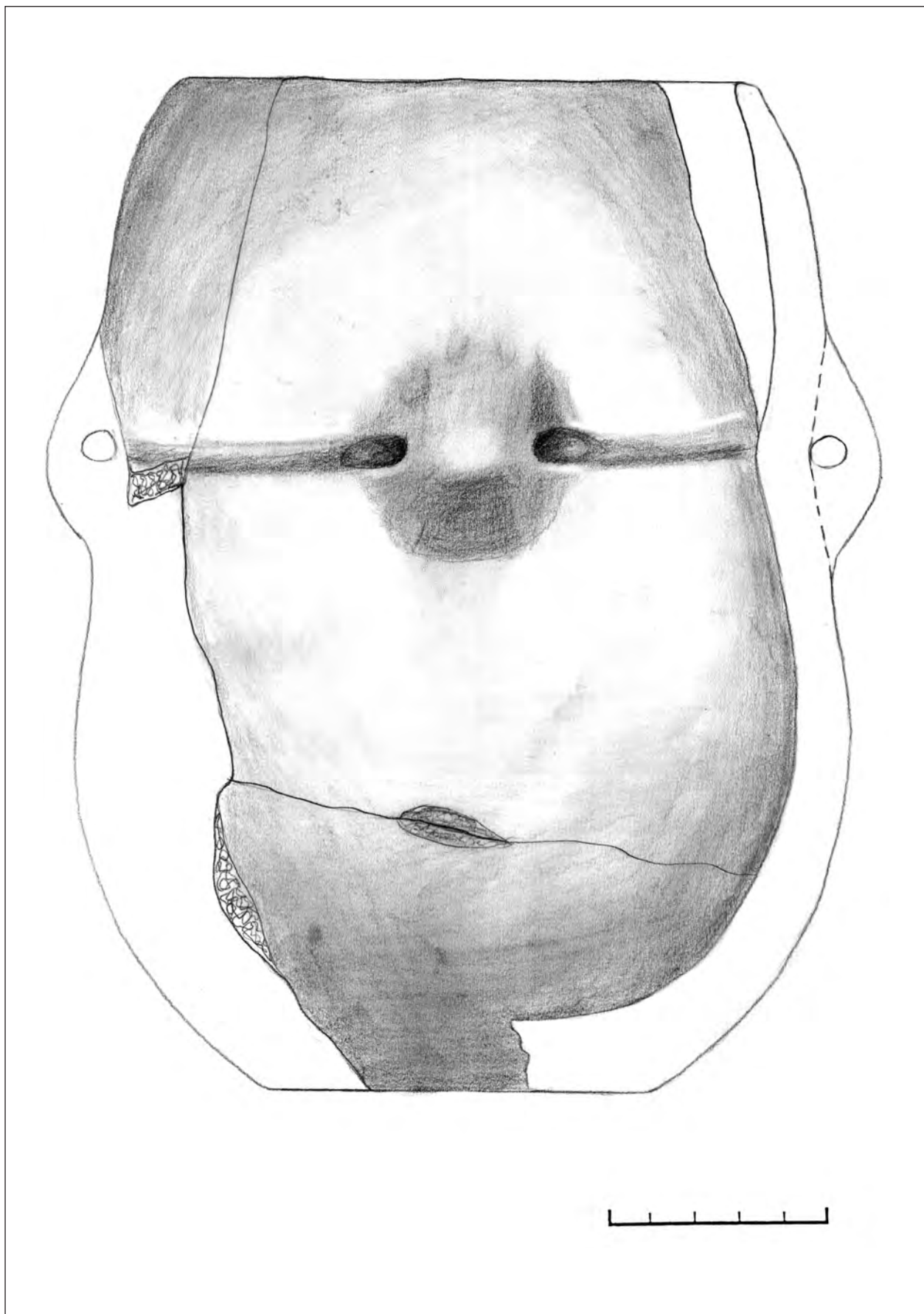
Pl. 19. Porț „Corău”. Complexul C147/2012. Ceramică.
Pl. 19. Porț „Corău”. C147/2012. Pottery.



Pl. 20. Porț „Corău”. Complexul C179/2012. Ceramică de tip Lumea Nouă (1–2), Pișcolt (3–4).
Pl. 20. Porț „Corău”. C179/2012. Lumea Nouă painted pottery (1–2), Pișcolt (3–4).



Pl. 21. Porț „Corău”. Complexul C179, fragment ceramic de tip Lumea Nouă (1); C147/2012 (2-3). Ceramică.
Pl. 21. Porț „Corău”. Complexul C179, Lumea Nouă painted pottery fragment (1); C147/2012 (2-3). Pottery.



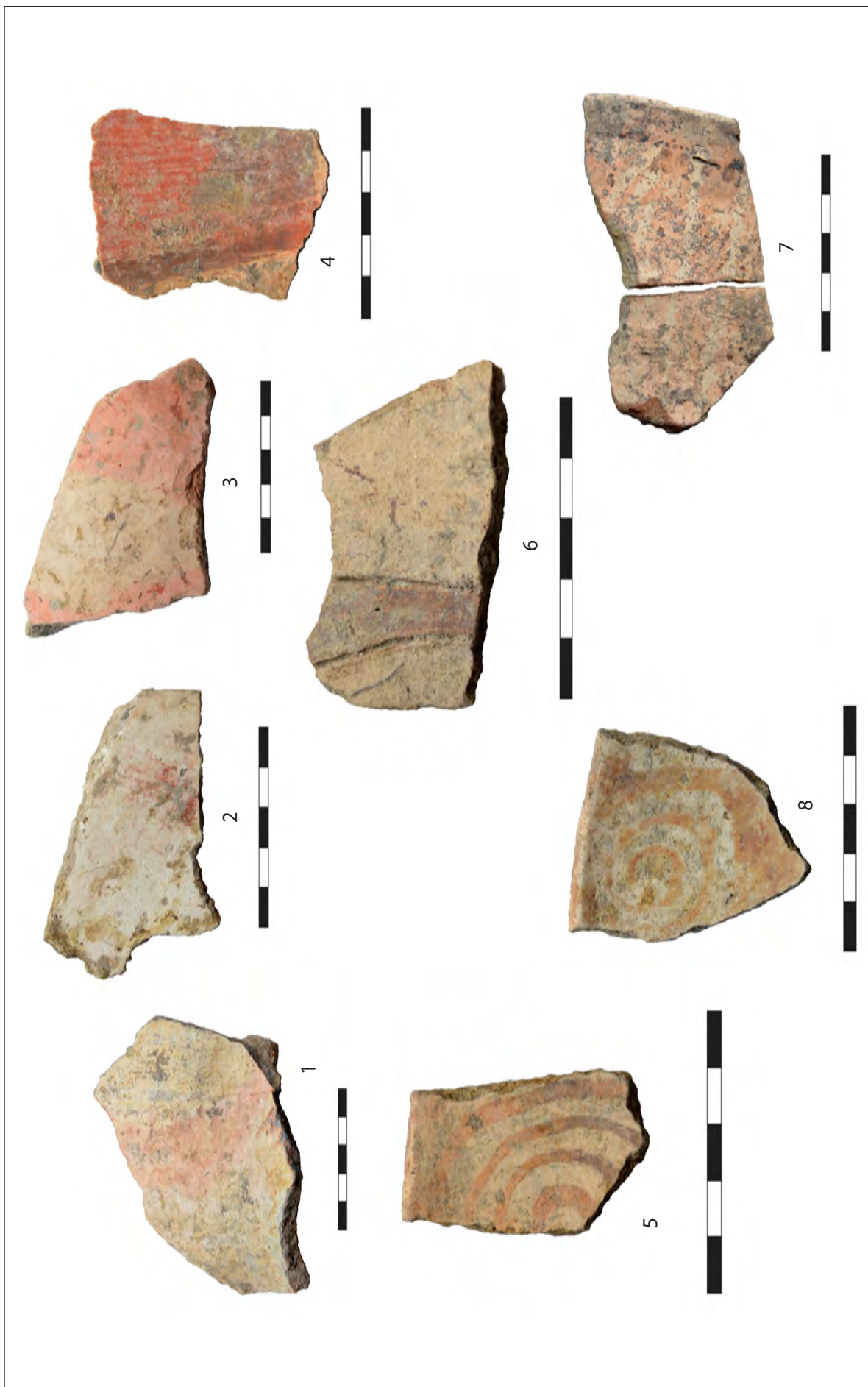
Pl. 22. Porț „Corău”. Complexul C179/2012. Amforă – Pișcolt III.
Pl. 22. Porț „Corău”. C179/2012. Pișcolt III – pot.



Pl. 23. Porț „Corău”. Complexul C138/2012. Ceramică pictată.
Pl. 23. Porț „Corău”. C138/2012. Painted pottery

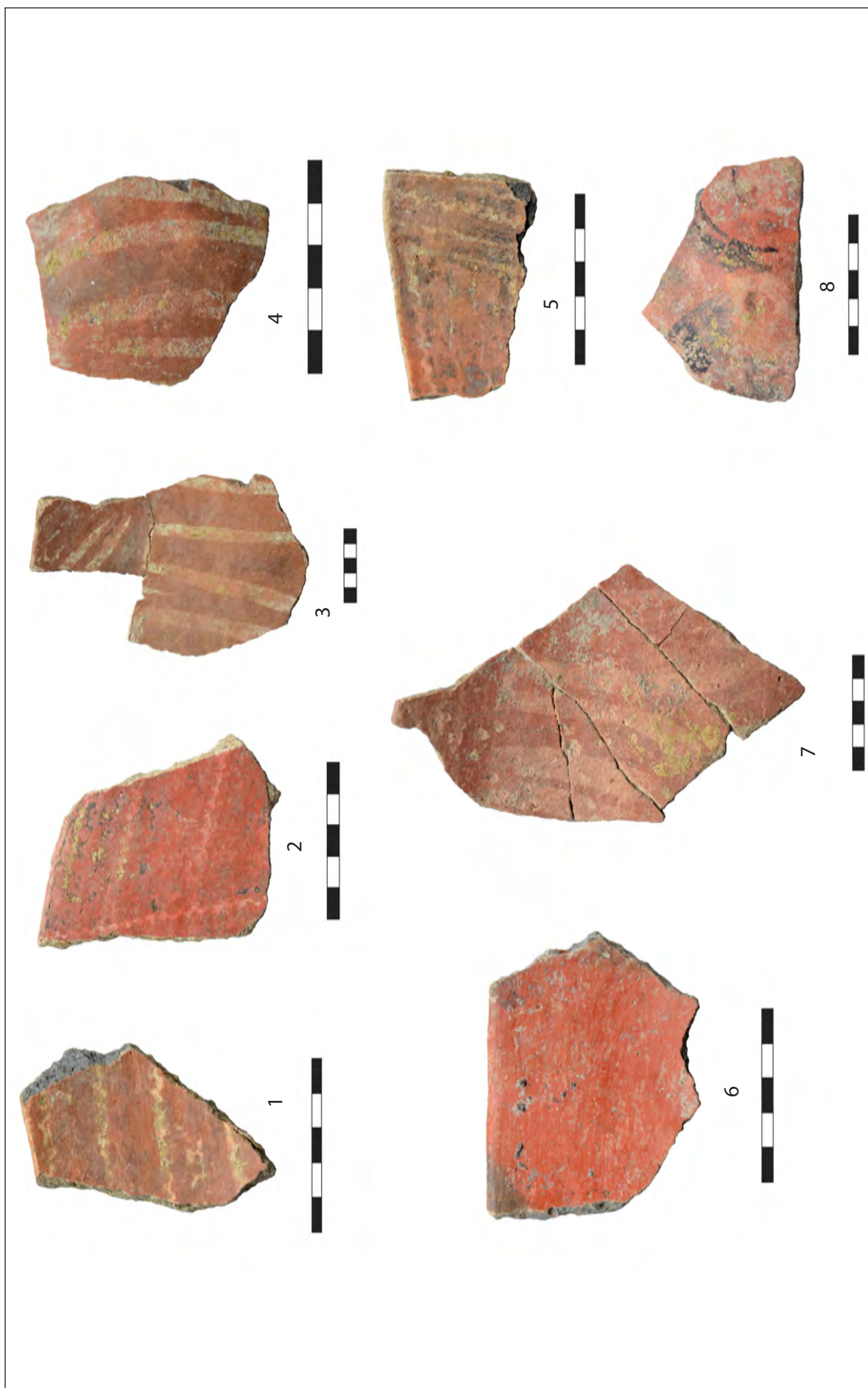


Pl. 24. Porț „Corău”. Complexul C138/2012. Ceramică pictată de tip Lumea Nouă (1-4, 7-9), fragment acoperit cu „bitum” (5). Complexul C179/2012 - vas cu tub de scurgere (6).
Pl. 24. Porț „Corău”. C138/2012. Lumea Nouă Painted pottery (1-4, 7-9), coated fragment (5). C179/2012 - pot (6).



Pl. 25. Porț „Corău”. Complexul C147/2012. Ceramică de tip Lumea Nouă (1–5, 7–8); fragment ceramic Szakálhát (6).

Pl. 25. Porț „Corău”. C147/2012. Lumea Nouă Painted pottery (1–5, 7–8); Szakálhát pottery fragment (6).



Pl. 26. Porț „Corău”. Complexul C147/2012. Ceramică pictată.
Pl. 26. Porț „Corău”. 147/2012. Painted pottery.



PL. 27. Porț „Corău”. Complexul CI47/2012. Ceramică pictată.
Pl. 27. Porț „Corău”. Complexul CI47/2012. Painted pottery.