

CONSIDERAȚII PRIVIND STAREA DE CONSERVARE A INSTRUMENTELOR MEDICALE PROVENITE DIN CERCETĂRILE ARHEOLOGICE ÎNTREPRINSE LA CASTRUL ROMAN DE LA BUCIUMI ÎNTRE ANII 1963–1964 ȘI ANII 1966–1970

MONICA DRUȚA*

druta_monica1@yahoo.com

REFLECTIONS ON STATE OF CONSERVATION OF MEDICAL INSTRUMENTS FROM ARCHEOLOGICAL RESEARCH CONDUCTED AT THE ROMAN CAMP BUCIUMI BETWEEN 1963–1964 AND 1966–1970

ABSTRACT: The camp is located at Buciumi, county Sălaj. Along with six other camps (Tihău, Românași, Sutor, Porolissum – Pomiet, Porolissum – Citera, Brusturi), located in county, the roman camp at Buciumi was a strong point of defensive, fortified system of roman's Dacia, the defense area of Limes Meseșan.

This paper aims to ensure the conservation status of submission of 19 parts, medical instruments, from the archaeological excavations undertaken at the Roman camp of Buciumi in the years 1963 to 1964 and from 1966 to 1970 by identifying the main degradation with which they are confronted. Checking the status of conservation for parts that make up the medical instruments. For a correct statement of the conservation status was carried out using a magnifying visual inspection of each item in these collections. Check conservation status of degradation resulted in the division faced numismatic pieces into three categories depending on the factors that produce them:

1. Degradation occurred in the era in which medical instruments were used: cracks on the surface of parts, the folding of the active parts, separation of the workpiece surface, bending the active part of the surface. These degradation occurred due to their excessive age in which they were produced.
2. Degradation arising from keeping the ground: total or partial disappearance of the decorations parts, excessive fragility taken to the stage of extinction, keeping fragmentary. All these alterations are the result of processes occurring in the soil.

3. Degradations occurring during the medical instruments have become museum pieces: occurrence of chemical attacks due to their preservation in improper conditions of temperature and relative humidity, omission inventory of parts (in our case it is part stylus – bronze spatula), inappropriate labelling by sticking with different types of adhesives which interacts with the mass of the object. These alterations are the result of irresponsible actions of people.

Key words: camp, medical instruments, preventive conservation, magnifier, degradation.

REZUMAT: Castrul de la Buciumi este localizat în județul Sălaj. Alături de alte șase castru (Tihău, Românași, Sutor, Porolissum – Pomiet, Porolissum – Citera, Brusturi), situate pe teritoriul județului, castrul roman de la Buciumi a constituit un puternic punct fortificat în sistemul defensiv al Daciei romane care asigura apărarea Limesului Meseșan.

Lucrarea de față dorește să asigure prezentarea stării de conservare a 19 piese, instrumente medicale, provenite din săpăturile arheologice întreprinse la castrul roman de la Buciumi în anii 1963–1964 și anii 1966–1970 prin identificarea principalelor degradări cu care ele se confruntă.

Verificarea stării de conservare a constatat în observarea vizuală cu ajutorul unei lupe a fiecărei piese. Rezultatul acestei examinări a fost identificarea degradărilor cu care aceste piese se confruntă și clasificarea lor în 3 categorii în funcție de factorii care le produc:

* Muzeul Județean de Istorie și Artă Zalău

1. Degradări apărute în epoca în care instrumentele medicale au fost utilizate: fracturi și fisuri pe suprafața lor, lipsa părților utilizate activ, desprinderi din suprafața piesei, îndoirea părților active. Aceste degradări au apărut datorită utilizării lor excesive în epoca în care au fost produse.
2. Degradări apărute în urma păstrării în sol: fragilitatea excesivă dusă până la stadiul de dispariție a decorului și a elementelor de decor, păstrarea fragmentară. Toate aceste degradări sunt rezultatul proceselor care au avut loc în sol.
3. Degradări apărute în perioada în care instrumentele medicale au devenit piese de muzeu: apariția unor atacuri

chimice ca urmare a păstrării lor în condiții improprie de umiditate relativă, etichetarea necorespunzătoare prin lipirea cu diferiți adezivi care interacționează chimic cu masa obiectului. Tot în această grupă de degradări o să încadrez și omiterea inventarierii unor piese (în cazul nostru este vorba despre piesa „Sondă spatulă” din bronz). Aceste degradări sunt rezultatul acțiunilor iresponsabile ale oamenilor.

CUVINTE-CHEIE: castru, instrumente medicale, conservare preventivă, lupă, degradări.

Lucrarea de față dorește să asigure prezentarea stării de conservare a 19 piese, instrumente medicale, provenite din săpăturile arheologice întreprinse la castrul roman de la Buciumi în anii 1963–1964 și anii 1966–1970 prin identificarea principalelor degradări cu care ele se confruntă. Cele 19 piese (exceptând piesa fără număr de inventar) au făcut parte alături de alte piese de patrimoniu din inventarul expoziției itinerante *Calea vieții, cărările morții*, realizată în colaborare cu Muzeul Județean Mureș, Muzeul Național de Istorie a Transilvaniei, Universitatea „Babeș-Bolyai” Cluj Napoca, Asociația Pósta Béla din Cluj Napoca și Biblioteca Județeană „Octavian Goga” din Cluj Napoca.

Castrul de la Buciumi este situat la nord de satul Buciumi, pe raza comunei Buciumi din județul Sălaj. După constituirea provinciei Dacia Porolissensis, castrul de la Buciumi a devenit fortificația de pe granița de Vest a acestei provincii¹. Alături de alte șase castre (Tihău, Românași, Sutor, Porolissum – Pomet, Porolissum – Citera, Brusturi), situate pe teritoriul județului Sălaj, castrul roman de la Buciumi a constituit un puternic punct fortificat în sistemul defensiv al Daciei romane care asigura apărarea Limesului Meseșan. Nu există date deținute de specialiști în legătură cu numele antic al castrului și al așezării civile, singurele date concrete sunt în legătură cu unitatea militară care a staționat în castru timp îndelungat, Cohors II Augusta Nervia Brittonum milliaria Pacensis, atestată de trei inscripții și de numeroase ștampile aflate pe țiglele și cărămizile descoperite².

Instrumentele medicale descoperite la castrul de la Buciumi au apărut cu predilecție în barăcile soldaților în toate nivelele de locuire, sprijinind ideea specialiștilor conform căreia – fiecare soldat avea trusă medicală personală cu care își îngrijea rănilor minore³. Existența instrumentelor medicale în incinta castrului de la Buciumi arată gradul de civilizație la care acesta a ajuns în preajma secolelor II – III d. Ch..

Studiul va debuta cu încadrarea celor 19 piese identificate ca instrumente medicale în grupele aparținătoare în funcție de destinația lor, urmată de descrierea lor, a locului de descoperire (descrierea și datarea acestor piese a fost efectuată cu sprijinul muzeografului specializat în această perioadă) și a stării de conservare. La finalul studiului se va alcătui o clasificarea a degradărilor cu care aceste piese se confruntă, în funcție de factorii care le-au produs.

Conservarea preventivă a bunurilor muzeale este un ansamblu de activități cu caracter permanent, care au ca scop principal păstrarea nealterată și transmiterea în viitor a mesajului estetic, istoric și documentar al obiectului asupra căruia acționează⁴.

Monitorizarea stării de conservare a pieselor muzeale face parte din activitățile prevăzute de conservarea preventivă a bunurilor culturale și are ca scop atât identificarea degradărilor cu care ele se confruntă

¹ Dumitru Gheorghe Tamba, *Porolissum. Așezarea civilă (vivas militatis) a castrului mare*, Editura Mega, Cluj Napoca, 2008, p. 378.

² I. I. Russu, *Castrul și garnizoana romană de la Buciumi*, în SCIV X, 1959, p. 307–317, apud, Eugen Chirilă, Nicolae Gudea, Vasile Lucăcel, Constantin Pop, *Castrul roman de la Buciumi. Contribuții la cercetarea Limesului Daciei Porolissensis*, Muzeul Județean de Istorie și Artă Zalău, Zalău, 1972, p. 9.

³ Nicolae Gudea, Istvan Bajusz, *Instrumente medicale din Dacia Porolissensis*, în *Acta Musei Porolissensis XVI*, Editura Porolissum, Zalău, 1992, p. 253.

⁴ Eva Mârza, *Muzeologie generală*, Seria Didactica, Alba Iulia, 2004, p. 136.

cât și cunoașterea lor din punct de vedere al structurii, al compoziției și al gradului de utilizare în epoca în care a fost produse.

Gruparea pieselor s-a făcut după destinația lor în urma consultării literaturii de specialitate⁵, reușind astfel să i se atribuie fiecărei piese utilitatea sa probabilă:

1. Instrumente folosite în chirurgie (pensete simple, ace de cusut, sonde cu spatule) – 10 piese;
2. Instrumente folosite în practica oftalmologică (plăcuțe pentru prepararea medicamentelor) – 2 piese;
3. Instrumente pentru igiena corpului (strigilium) – 2 piese;
4. Instrumente de control folosite în practica ginecologică (lingurițe de control) – 4 piese;
5. Instrumente nedeterminate (furculiță) – 1 piesă.

1. Instrumente folosite în chirurgie:

Pensete simple și pensete cu mâner:

Penșetă (c.c. 51/1967). Piesă turnată din bronz și prelucrată prin forjare, realizată dintr-o platbandă de bronz. Partea activă este terminată cu un cioc iar elasticitatea acesteia este asigurată de un arc buclă. Penseta a fost descoperită la Buciumi în incinta *Praetorium*-ului, în cadrul săpăturilor arheologice din anul 1967. Stare bună de conservare. Piesa prezintă depuneri de culoarea verde deschis în partea interioară și exterioară, fapt ce denotă prezența unui atac chimic.

Ace de cusut:

Ac din bronz (c.c. 23/1964). Piesă turnată din bronz, la extremitatea mai ascuțită este îndoită. Extremitatea cu orificiu a fost forjată în vederea realizării orificiului. Descoperirea piesei s-a făcut cu ocazia cercetărilor arheologice de la castrul roman din Buciumi din 28.08.1964 – 5.10.1964 în Secțiunea XIII. Stare bună de conservare. Vârful piesei este îndoit.

Ac din bronz (c.c. 109/1966). Piesă turnată din bronz. Extremitatea cu orificiu este lățită rotunjit. Piesa a fost descoperită la castrul roman din Buciumi cu ocazia săpăturilor efectuate în anul 1966, în Baraca 5. Stare bună de conservare. Piesa prezintă o desprindere de material în partea de jos a orificiului.

Ac de bronz (c.c. 109/1966). Piesă turnată din bronz, curbă. Extremitatea cu orificiu este lățită rotunjit. Piesa a fost descoperită la castrul roman din Buciumi cu ocazia săpăturilor efectuate în anul 1966, în Baraca 5. Stare bună de conservare. Piesa prezintă o fractură în vârful acesteia. Pe toată suprafața piesei se observă desprinderi de material.

Ac din os fragment (c.c. 110/1966). Piesă din os, prezintă o parte lățită prevăzută cu un orificiu. Piesa a fost descoperită la castrul roman din Buciumi cu ocazia săpăturilor efectuate în anul 1966, în Baraca 5. Stare bună de conservare. Vârful piesei este fracturat.

Sonde cu spatulă:

Sondă spatulă din bronz (c.c. 79/1966). Piesă turnată din bronz și prelucrată prin forjare. Una dintre extremități care este mult lățită prin forjare, se prezintă fragmentar. Mânerul este fusiform. Partea activă este de formă triunghiulară. Sonda spatulă din bronz a fost descoperită la castrul roman din Buciumi cu ocazia săpăturilor efectuate în anul 1966. Stare bună de conservare. Lipsește vârful mânerului. Partea activă este păstrată fragmentar.

Sondă spatulă cu ac din fier (c.c. 96/1966). Piesă turnată din fier, cu un orificiu în partea mai lată. Sonda spatulă cu ac din fier a fost descoperită la castrul roman din Buciumi cu ocazia săpăturilor efectuate în anul 1966, în Baraca 5. Stare bună de conservare. Piesa a fost restaurată. Lipsește vârful ascuțit al piesei. Pe toată suprafața piesei se observă desprinderi de material. La extremitatea mai lățită se observă o desprindere de material.

Sondă spatulă din os (c.c. 88/1970). Piesă din os. Mânerul la extremitate este fracturat. Vârful părții active este rotunjit. Partea activă este plată. Piesa provine din săpăturile arheologice de la Buciumi din anul

⁵ Nicolae Gudea, István Bajusz, *op. cit.*, p. 250.

1970. Stare bună de conservare. Piesa a fost fracturată, astfel prezintă o intervenție de restaurare situată la 8,8 cm de extremitatea lătită. Se păstrează doar o parte din mâner.

Sondă spatulă din bronz (c.c. 89/1970). Piesă turnată din bronz și prelucrată prin forjare. Una dintre extremități este mult lătită prin forjare, se păstrează fragmentar. Mânerul este forjat. Provine din săpăturile arheologice de la Buciumi din anul 1970. Stare bună de conservare. Suprafața piesei prezintă desprinderi din material și pete de culoare verde închis. Partea activă prezintă o desprindere de material cu o lungime de 0,2 cm. Mânerul este îndoit la 7,6 cm de partea activă a piesei.

Sondă spatulă din bronz (fără număr de inventar). Piesă turnată din bronz și prelucrată prin forjare. Una dintre extremități este mult lătită prin forjare. Mânerul este obținut prin răsucire la cald și decorat cu perle și inele spre partea activă. Fără detalii privind descoperirea, datorită lipsei numărului de inventar. Se presupune că piesa ar proveni din castrul roman de la Buciumi. Stare bună de conservare. Piesa a fost restaurată. Suprafața piesei prezintă desprinderi de material.

2. Instrumente folosite în practica oftalmologică:

Plăcuțe pentru prepararea medicamentelor:

Plăcuță șlefuită din piatră (c.c. 193/1970). Piesă din șist de culoare verzuie. Plăcuță pentru preparat medicamente. Pe una dintre laturile lungi ale bazei este vizibilă urma procedurii de tăiere din bucata mare de șist. Provine din săpătura arheologică de la Buciumi din anul 1970, fiind descoperită în Baraca 4, în partea de sud spre vest, la o adâncime de 0,40 m. Stare bună de conservare. Piesa prezintă desprinderi de material din zona în care a fost tăiată cu o lungime de 2,7 cm și la colțuri. Pe suprafața uneia dintre laturile piramidei se observă o pată de culoarea albă care are lungimea de 0,8 cm și lățimea de 0,2 cm.

Placă șlefuită de piatră (c.c. 304/1970). Piesă din gresie de culoare maronie cu irizații de culoare gri. Plăcuță pentru preparat medicamente. Provine din săpătura arheologică de la Buciumi din anul 1970, fiind descoperită în Baraca 3. Stare bună de conservare. Două din colțurile piesei prezintă desprinderi. Desprinderi de material se observă și pe una din laturi.

3. Instrumente pentru igiena corpului:

Strigilium:

Strigilium (c.c. 82/1969). Piesă din bronz utilizată în răzuirea tegumentului pielii; mâner dublu cu nervuri, partea activă prezintă o cavitate. Provine din săpăturile arheologice de la Buciumi din anul 1969, Baraca 5, la o adâncime de 0,40 m. Stare bună de conservare. Piesa de bronz prezintă o fractură în apropierea mânerului. Zona piesei folosită la răzuire prezintă depuneri de culoarea verde aprins.

Strigilium (c.c. 176/1970). Piesă din bronz utilizată în răzuirea tegumentului pielii; mâner dublu cu 2 nervuri, partea activă prezintă o cavitate, vârful este fracturat. În interiorul mânerului există o inscripție. Provine din săpăturile arheologice de la Buciumi din anul 1970, Baraca 5, partea de sud, la o adâncime de 0,60 m. Stare bună de conservare. Piesa de bronz prezintă o desprindere din masa sa în apropierea mânerului. Zona piesei folosită la răzuire este fracturată.

4. Instrumente de control folosite în practica ginecologică:

Lingurițe de control:

Lingură din os – fragment (c.c. 47/1963). Piesă din os, lipsește mânerul. Partea activă este ușor lobată și puțin adâncită. Prezintă un ornament realizat prin două incizii paralele pe lățime în zona de contact și partea activă. Descoperită cu ocazia săpăturilor arheologice de la Buciumi din 15 august – 15 septembrie 1963 în Secțiunea I de pe latura de sud a castrului. Stare bună de conservare. Piesa prezintă desprinderi de material din masa sa pe suprafața opusă părții active. Partea activă prezintă fisuri de suprafață. Lipsește mânerul. Marginile părții active prezintă două desprinderi.

Lingură din bronz (c.c. 218/1968). Piesă turnată din bronz cu partea activă puțin concavă. Tija mânerului prezintă în vecinătatea părții active un decor incizat. Capătul opus este marcat de prezența unei piramide ce prezintă o șanțuire. Provine din săpăturile arheologice de la Buciumi din anul 1968, Baraca 5. Stare bună de conservare. În spatele părții active se observă pete de culoare maro.

Lingură fragment din bronz (c.c. 225/1968). Piesă turnată din bronz cu partea activă rotundă ușor concavă. Suprafața activă este delimitată printr-o ³¹⁴—bordură—. O parte din mâner lipsește. Provine din săpăturile arheologice de la Buciumi din anul 1968. Piesa a fost descoperită în Baraca 2, m – 42. Stare bună de

conservare. Lipsește o parte din mâner. Lipsește aproximativ 40 % din partea activă. Pe suprafața piesei se observă desprinderi de material.

Lingură fragment din bronz (c.c. 230/1968). Piesă turnată din bronz, se păstrează partea activă, care este lobată și puțin adâncită. Provine din săpăturile arheologice de la Buciumi din anul 1968, fiind descoperită în capătul de E al Barăcii 2. Stare bună de conservare. Lipsește mânerul. Marginea părții active prezintă o o îndoitură cu două fisuri.

5. Instrumente nedeterminate:

Furculiță:

Furculiță din fier (c.c. 222/1968). Instrument din fier turnat, posibil furculiță. Mânerul lățit spre una dintre extremități, prezintă două orificii care dovedesc prezență unor plăsele de lemn, os sau fildeș. Extremitatea părții lățite este îndoită aspect ce denotă faptul că ar fi putut fi folosită ca și spatulă. Unul din brațele furculiței este fracturat și lipsește. Provine din săpăturile arheologice de la Buciumi din anul 1968, de pe drumul pietruit din spatele Praetoriumului, din secțiunea XIX. Stare bună de conservare. Piesa prezintă pete de culoarea cărămiziu închis. Există două zone cu pete ce culoare cărămiziu aprins, situate în apropierea extremității îndoite. Lipsește unul din brațele furculiței.

Verificarea stării de conservare a constat în examinarea cu ajutorul unei lupe a fiecărei piese. În timpul examinării vizuale pentru a evita contactul direct cu piesele s-a utilizat o pereche de mănuși de bumbac. Rezultatul acestei examinări a fost identificarea degradărilor cu care aceste piese se confruntă și clasificarea lor în 3 categorii în funcție de factorii care le produc:

1. Degradări apărute în epoca în care instrumentele medicale au fost utilizate: fracturi și fisuri de suprafață sau de adâncime, lipsa părților utilizate activ, desprinderi din suprafața piesei, îndoirea părților active. Aceste degradări au apărut datorită utilizării lor excesive în epoca în care au fost produse.

2. Degradări apărute în urma păstrării în sol: fragilitatea excesivă dusă până la stadiul de dispariție a decorului și a elementelor de decor, păstrarea fragmentară. Toate aceste degradări sunt rezultatul proceselor care au avut loc în sol, deoarece sub acțiunea apelor de infiltrație, a oxigenului și a diverselor molecule chimice, obiectul arheologic va avea tendința naturală de a se întoarce la starea de minereu, care este cea mai stabilă pentru el⁶.

3. Degradări apărute în perioada în care instrumentele medicale au devenit piese de muzeu: apariția unor atacuri chimice ca urmare a păstrării lor în condiții impropriet de umiditate relativă, etichetarea necorespunzătoare, prin lipirea cu diferite tipuri de adezivi care interacționează cu masa obiectului. Tot în această grupă de degradări o să încadrez omiterea inventarierii unor piese și pierderea numărului de inventar al unei piese (în cazul nostru este vorba despre piesa *Sondă spatulă din bronz*, care nu are număr de inventar). Aceste degradări sunt rezultatul acțiunilor iresponsabile ale oamenilor.

În concluzie se poate afirma cu siguranță că identificarea degradărilor cu care piesele din muzee se confruntă, ne ajută la înțelegerea factorilor și a mecanismelor care le produc și astfel la eliminarea acelor care pun în pericol existența acestor piese inestimabile pentru studierea istoriei unei comunități.

BIBLIOGRAFIE

- Chirilă, Eugen, Gudea, Nicolae, Lucăcel, Vasile, Pop, Constantin, *Castrul roman de la Buciumi. Contribuții la cercetarea Limesului Daciei Porolissensis*, Muzeul Județean de Istorie și Artă Zalău, Zalău, 1972.
- Gudea, Nicolae, Bajusz, István, *Instrumente medicale din Dacia Porolissensis*, în *Acta Musei Porolissensis XVI*, Editura Porolissum, Zalău, 1992, p. 249–291.
- Mârza, Eva, *Muzeologie generală, Seria Didactica*, Alba Iulia, 2004.
- Mourey, William, *Conservarea antichităților metalice de la săpătură la muzeu*, Editura Tehnică, București, 1998.
- Tamba, Dumitru, Gheorghe, *Porolissum. Așezarea civilă (vivas militatis) a castrului mare*, Editura Mega, Cluj Napoca, 2008.

⁶ William Mourey, *Conservarea antichităților metalice de la săpătură la muzeu*, Editura Tehnică, București, 1998, p. 10.

DEGRADĂRILE CU CARE CELE 19 PIESE INSTRUMENTE MEDICALE SE CONFRUNTĂ:

Fig. 1. Pete de diferite culori care denotă atacuri chimice: / Specks of different colors denoting chemical attacks:

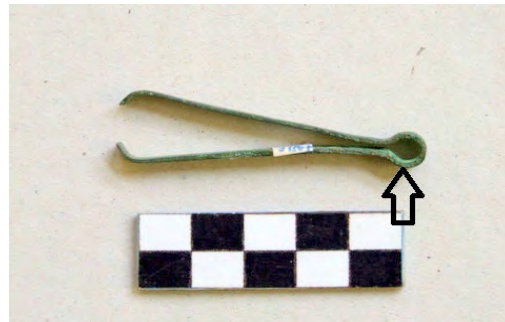


Fig. 2. Fisuri pe suprafața pieselor: / Cracks on the surface of parts:

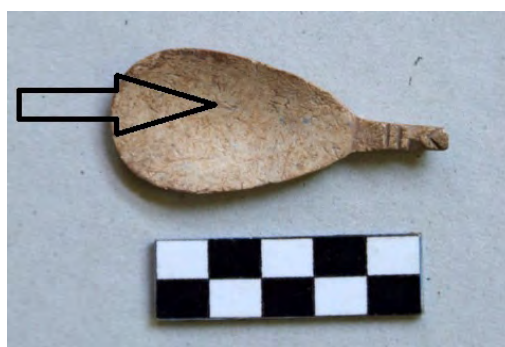


Fig. 3. Desprinderi de material din suprafața pieselor: / Separation of surface:

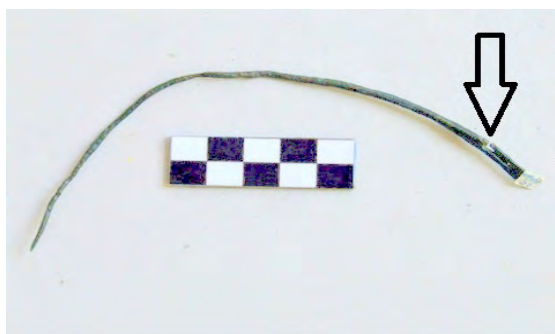


Fig. 4. Dispariția parțială sau totală a elementelor de decor: / Total or partial disappearance of the decorations parts:

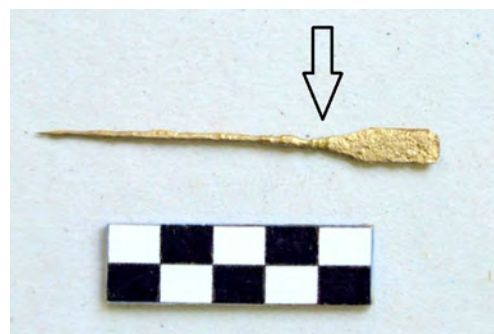


Fig. 5. Etichete aplicate pe suprafața pieselor cu diferite tipuri de adezivi care interacționează chimic cu suprafața piesei: / Inappropriate labelling by sticking with different types of adhesives which interacts with the mass of the object:

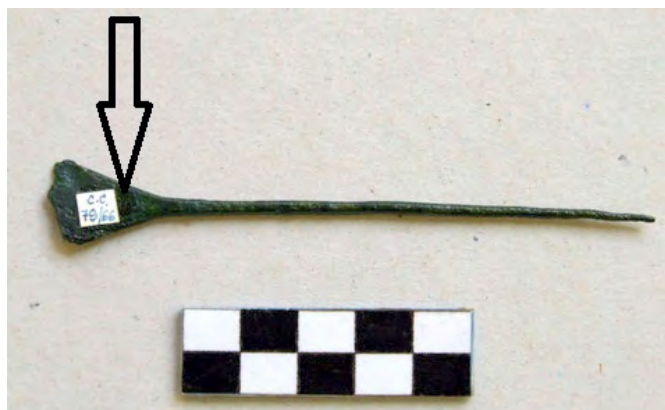


Fig. 6. Îndoirea părților active: / The folding of the active parts.

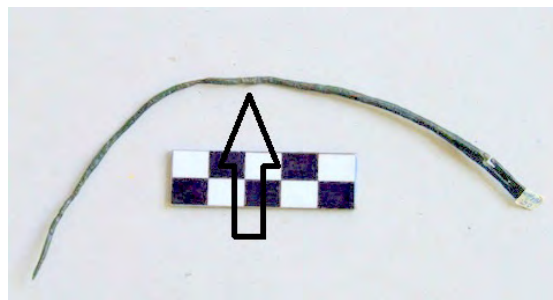
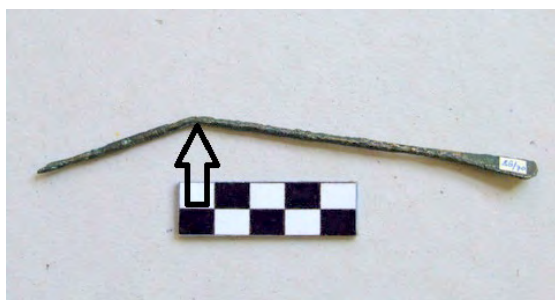


Fig. 7. Lipsa unei părți din suprafața pieselor: / The absence of part of the surface of parts.

