

RESTAURAREA UNOR FRUCTIERE DACICE DESCOPERITE LA ȘIMLEU SILVANIEI- CETATE, JUDEȚUL SĂLAJ

EMANOIL PRIPON*

CONSERVATION AND RESTORATION PHASES OF TWO DACIAN FRUIT BOWLS DISCOVERED AT ȘIMLEU SILVANIEI – CETATE, SĂLAJ COUNTY

REZUMAT: *Lucrarea prezintă operațiunile de restaurare și conservare a două fructiere dacice descoperite în așezarea dacică de la Șimleu Silvaniei-Cetate, județul Sălaj. Operațiunile de restaurare-conservare au implicat îndepărtarea depunerilor din mediul de zacere (folosind Titriplex III), asamblarea și lipirea fragmentelor ceramice cu poliacetat de vinil, completarea zonelor lacunare cu ipsos de modelaj colorat în masă și conservarea finală cu lac nitro-celulozic incolor.*

CUVINTE-CHEIE: *conservare, restaurare ceramică, înlăturarea depunerilor, fructieră dacică, Șimleu Silvaniei.*

ABSTRACT: *This paper presents the conservation and restoration phases of two dacian fruit bowls discovered at Șimleu Silvaniei – Cetate, Sălaj County. Deposits from the pottery were removed with Titriplex III. After the fragments were put together and the missing parts were filled with coloured gyps, the surface was protected with nitro-celulozic polish.*

KEYWORDS: *conservation, ceramic restoration, removing deposits, fruit bowl, Șimleu Silvaniei.*

Cercetările sistematice derulate în așezarea dacică de la Șimleu Silvaniei-Cetate¹, au adus la lumina zilei un bogat material arheologic. Printre obiectivele campaniei arheologice din anul 2008, s-a numărat și cercetarea unei locuințe identificate în anul 2003 (Complexul C5).² Cercetarea integrală a acestui complex a dus la descoperirea unui bogat inventar ceramic (Foto 1), format din șapte – opt recipiente, majoritatea confecționate la roată, ce acoperă aproape toate categoriile de vase cunoscute în repertoriul ceramicii din secolul I p. Chr.³

Lucrarea de față prezintă operațiunile de restaurare și conservare a două fructiere dacice descoperite în contextul amintit mai sus.

La intrarea în laboratorul de restaurare, piesele se prezentau sub forma câtorva zeci de fragmente ceramice. Contextul descoperirii sugerează faptul că acestea și-au pierdut integritatea în urma unui accident de epocă, probabil prin prăbușirea de pe o poliță, odată cu incendiarea locuinței⁴.

Încă din faza de șantier arheologic, imediat după prelevare, au fost înlăturate depunerile humice mai puțin aderente pe suprafața fragmentelor ceramice, prin imersie în apă și periere. Operațiunea de

* Muzeul Județean de Istorie și Artă Zalău, emanoilpripon@yahoo.com

¹ Pop 2006, p. 35–39.

² Pop *et alii* 2004, p. 336.

³ Pop *et alii* 2009, p. 212.

⁴ *Ibidem*.

înlăturare primară a depunerilor de sol a evidențiat prezența depunerilor silicaticice și calcaroase, de altfel imune la simpla spălare cu apă.

În urma efectuării observațiilor macroscopice și microscopice privind natura depunerilor, am constatat prezența depunerilor silicaticice și calcaroase pe suprafața interioară, exterioară și în zonele de ruptură (îmbinare) a fragmentelor ceramice.

Prezența depunerilor silicaticice și calcaroase pe suprafața interioară și exterioară a fragmentelor ceramice, dar în special pe zonele de ruptură a biscuitului (zona de contact), reclamă necesitatea aplicării unui tratament chimic pentru înlăturarea acestui inconvenient de natură estetică și procedurală (asamblare și lipire).

Fragmentele ceramice au o densitate excepțională, pastă omogenă cu degresant foarte fin, foarte bine arse reducător. Unele dintre fragmente prezintă urme de ardere secundară. În privința diagnosticului, reafirmăm faptul că piesa și-a pierdut integritatea prin fragmentarea excesivă în urma unui accident de epocă, dar foarte probabil și în urma presiunii ulterioare a solului.

Operațiunile de restaurare – conservare s-au derulat după următorul algoritm:

- imersia fragmentelor ceramice în apă distilată pentru saturare.
- imersia fragmentelor ceramice în baie de Complexon III/Titriplex III (5%), urmată de perieri repetate sub jet de apă și intervenții mecanice cu instrumentar de detartraj, pentru înlăturarea depunerilor.
- spălare/„neutralizare”.
- uscarea liberă la temperatura camerei.
- asamblare și lipire cu poliacetat de vinil fără plastifiant.
- completarea zonelor lacunare cu ipsos de modelaj colorat în masă.
- uscarea liberă la temperatura camerei.
- conservare finală prin pensulare cu lac nitrocelulozic incolor.

În cadrul procesului de procesul de restaurare, pentru fiecare piesă în parte, am optat mai întâi pentru asamblarea și lipirea fragmentelor ce formează piciorul vasului, pentru ca mai apoi să continui cu asamblarea și lipirea fragmentelor ceramice din zona superioară a piesei. Această modalitate de abordare a restaurării celor două artefacte s-a dovedit a fi practică, în special datorită posibilității mult mai facile de manevrare a pieselor în timpul completării zonelor lacunare (Foto 2 – 3).

Piese ceramice prezentate au oferit un adevărat „regal” pentru un restaurator de bunuri de patrimoniu mobil din ceramică. Facem această afirmație, deoarece artefactele au trecut prin aproape toate fazele procesului tehnologic tipic pentru restaurarea ceramicii arheologice: de la intervenții mecanice, la tratamente chimice pentru îndepărtarea urmelor de zacere în sol și completarea zonelor lacunare (Foto 4).

Datorită fragmentării excesive a piesei, asamblarea și lipirea fragmentelor ce compun cele două fructiere, au pus reale probleme de refacere în special în privința redării liniarității formelor. În urma finalizării operațiunilor de restaurare-conservare, patrimoniul Muzeului Județean de Istorie și Artă din Zalău s-a îmbogățit cu două artefacte de excepție, care au făcut obiectul expunerii în cadrul unor manifestări științifice de talie internațională⁵ și națională⁶.

De fapt, în momentul publicării acestui material, întreg inventarul ceramic al locuinței cercetate în 2008 este restaurat (Foto 5).

⁵ Pripon 2009, p. 19.

⁶ Pripon 2013, p. 15.

BIBLIOGRAFIE:

- Pop, 2006 Horea Pop, Fortificații din vestul și nord-vestul României, Editura MEGA, Cluj-Napoca, 2006.
- Pop et alii, 2004 Horea Pop, Zsolt Csók, Dan Culic, Marius Ardeleanu, Raul Bârjac, Emanuel Morar, Zoltán Szabo, *Șimleu Silvaniei, județul Sălaj. Punct: Cetate*. Cronică Cercetărilor Arheologice din România, 2004, p. 335–336.
- Pop et alii, 2009 Horea Pop, Ioana Marchiș, Marius Ardeleanu, *Șimleu Silvaniei, județul Sălaj. Punct: Cetate*. Cronică Cercetărilor Arheologice din România, 2009, p. 212.
- Pripon 2009 Emanoil Pripon, *Fructieră dacică/Dacian fruit bowl*, în MATCONS 2009, *Matter and Materials in/for Heritage Conservation. Materie și materiale în/pentru restaurarea-conservarea patrimoniului*, Editura Arves, Craiova, 2009, p. 19.
- Pripon 2013 Emanoil Pripon, *Fructieră dacică/Dacian fruit bowl*, în Simona Violeta Gheorghe, Adela Gabriela Dumitru (coord.), *Salonul Național de Restaurare/The National Exhibition of Restoration*, Craiova, 2013, p. 15.



Foto 1. Ceramică dacică *in situ* (Șimleu Silvaniei – Cetate, CS/2008).

Foto 1. Dacian pottery *in situ* (Șimleu Silvaniei-Cetate, CS/2008).

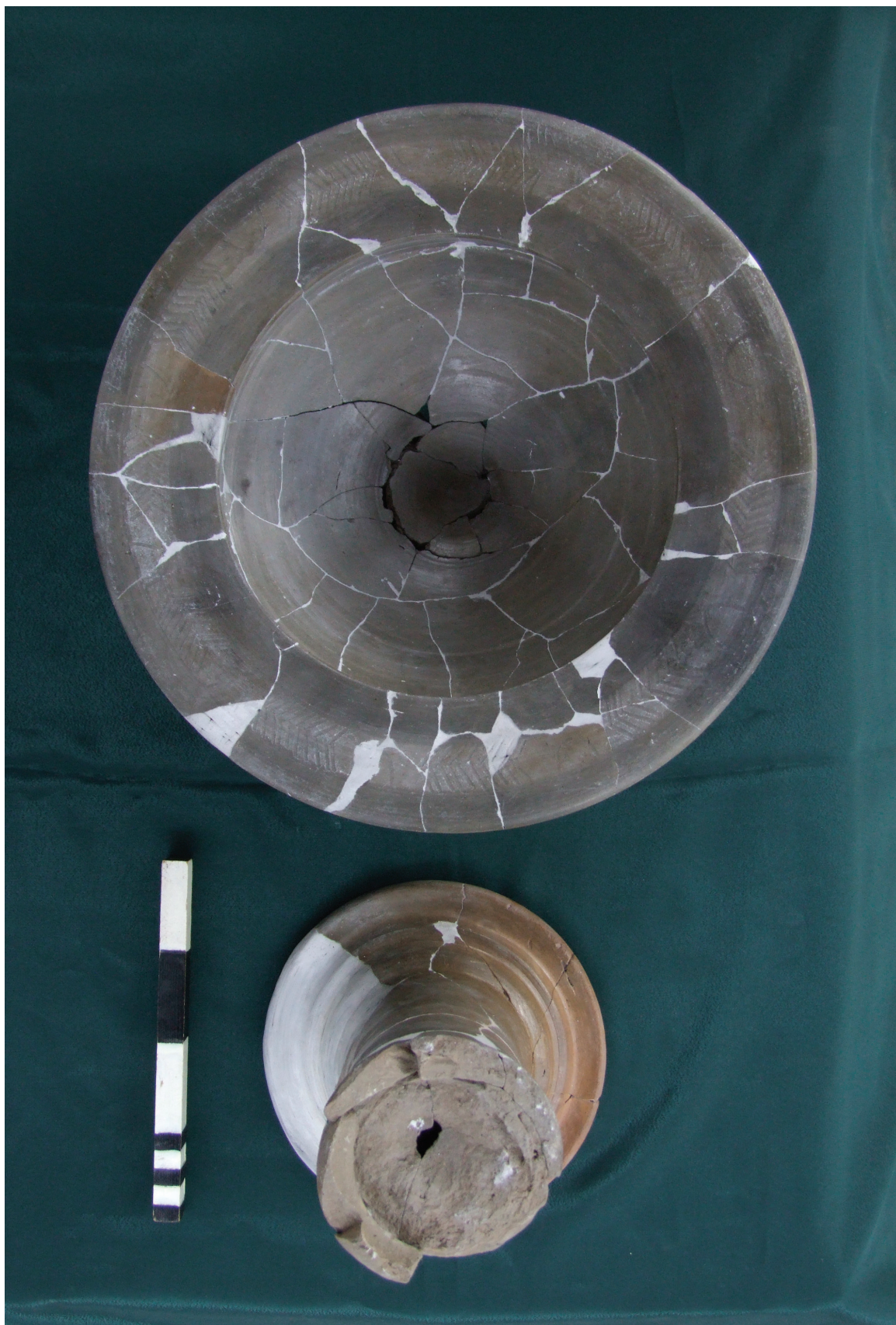


Foto 2. Fructieră dacice în timpul restaurării.
Foto 2. Dacian fruit bowl, in during restoration.



Foto 3. Fructieră dacice în timpul restaurării.
Foto 3. Dacian fruit bowl, in during restoration.



Foto 4. Fructieră dacică după restaurare.
Foto 4. Dacian fruit bowl, after restoration.

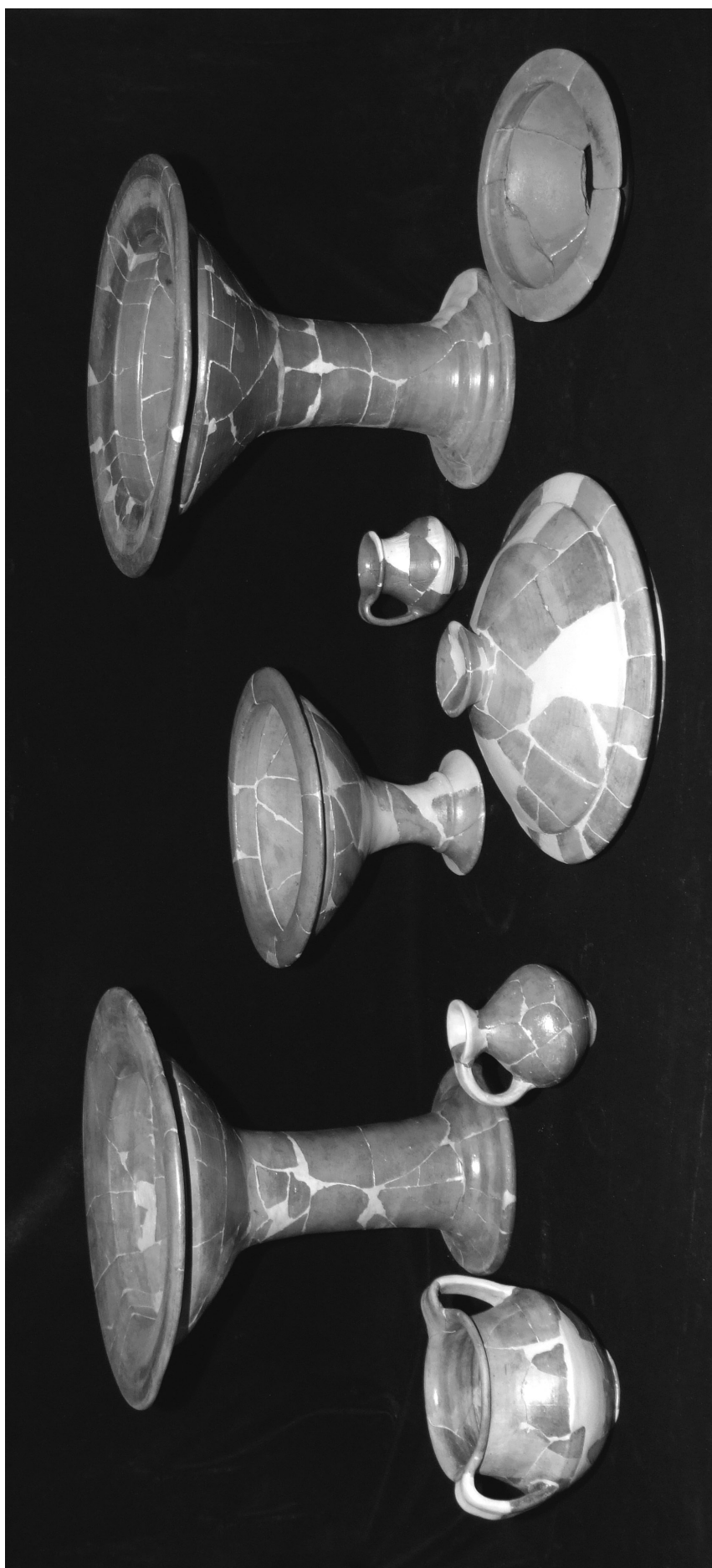


Foto 5. Ceramică din locuința dacică, după restaurare.
Foto 5. Dacian pottery, after restoration.