

## UN SIGNUM ROMAN DESCOPERIT LA ZALĂU

În anul 1962 bogata colecție de antichități a Muzeului de Istorie și Artă din Zalău s-a îmbogățit cu o interesantă piesă romană<sup>1</sup>, descoperită fortuit în suburbia Ortelec.

Este vorba de o figurină zoomorfă din bronz, înfățișând un capricorn (*fig. 1*). Piesa are dimensiuni relativ mijlocii: înălțimea (cu suportul) 14,6 cm, lățimea maximă 11,5 cm.

Sculptura este bine conservată, exceptînd o mică porțiune a suportului care s-a rupt. Ea păstrează patina verzuie închisă, caracteristică bronzului. Animalul zodiacal este reprezentat în mișcare, cu labelle anterioare întinse, botul, cu dinții ascuțiți, larg deschis, ochii mari, coama fluturîndă și coada solzoasă de pește, încolăcită. Pintelele capricornului se plasează pe un cilindru scurt (înălțimea 1,3 cm, diametrul 2 cm), ornamentat cu două linii încrucișate și patru cerculețe incizate. Acest cilindru face corp comun cu postamentul propriu-zis (înălțimea 7,3 cm, diametrul 4 cm), de forma unei prisme hexagonale, gol în interior, mărginit în partea superioară și inferioară de o bordură circulară, înaltă de 0,5 cm. Figurina are o execuție remarcabilă, cele mai mici amănunte fiind lucrate cu atenție.

Dacă din punct de vedere artistic piesa nu comportă dificultăți de descriere, ea pune însă unele probleme privind modul ei de utilizare și de interpretare.

Suportul perforat, dovadă clară că se *fixa* în ceva, cele două cîrlige, de care se atîrnau, probabil, panglici, mici coroane sau insigne și în special, reprezentarea cunoscutului semn zodiacal al capricornului, justifică ipoteza unui *signum* roman. Această presupunere ar putea fi infirmată, invocîndu-se motivul că variate obiecte de acest gen — este drept, înfățișînd nu capricorni, ci alte animale — erau folosite ca amulete, ornamente pentru care, mobile, prăjini etc.

Credem totuși că ipoteza noastră nu este greșită, din moment ce ne bazăm pe două reușite analogii, bine cunoscute în literatura de specialitate. Ne referim la celebra emblemă romană de legiune, din bronz, descoperită la Wiesbaden<sup>2</sup> (*fig. 2*), care pe lângă faptul că reprezintă același animal, are dimensiunile aproximativ egale (diferențele de 4—5 cm nu se

<sup>1</sup> Nr. inv. al piesei C.C. 15/1962.

<sup>2</sup> C. Blümlein, *Bilder aus dem römisch-germanischen Kulturleben (Nach Funden und Denkmälern)*, München-Berlin, 1918, p. 65, fig. 182; A. J. Reinach, s.v. *Signa militaria*, în *DA*, IV, 2, p. 1312, fig. 6411; R. Cagnat—V. Chapot, *Manuel d'archéologie romaine*, II, Paris, 1920, fig. 547/2.

iau în seamă)<sup>3</sup> cu piesa provenită de la Zalău—Ortelec, și la mica figurină de bronz aflată la Fürstenroth<sup>4</sup> (fig. 3), considerată, de asemenea, un însemn militar.

O altă obiecțiune s-ar putea ridica privind dimensiunea relativ mică a statuetei descrise. Dar, exceptând analogiile amintite, se cunosc și alte reprezentări sculpturale de aceeași categorie, mult mai reduse ca dimensiuni decât piesa noastră. Așa este capul de acvilă, păstrat în Muzeul de istorie al Municipiului București<sup>5</sup> sau cei doi mistreți, unul în Muzeul spaniol din Madrid<sup>6</sup>, celălalt în colecția Greau<sup>7</sup> — ca să ne limităm doar la aceste exemple, căci obiecte similare ca uz sînt numeroase în lumea romană —, care sînt considerate insigne ostășești.

O dată stabilită întrebuințarea statuetei de la Zalău—Ortelec, mai rămîne de clarificat paternitatea ei. Reprezentarea zodiacală a capricornului apare deseori în arta romană, fie în pictură și sculptură ca element decorativ arhitectonic civil sau militar, fie în arta minoră, în special pe geme ș.a. Se știe faptul, că încă din timpul domniei lui Augustus semnul acestui animal legendar era considerat un simbol al victoriei<sup>8</sup>, ajungînd ca în secolul III e.n. să apară frecvent pe monedele imperiale, ca alegorie a păcii în Imperiu<sup>9</sup>.

Imaginea capricornului a jucat un rol considerabil printre trupele romane din diferitele provincii, împodobind stindardele legiunilor I *Adiutrix*, II *Augusta*, II *Italica*, IV *Macedonica*, XIV *Gemina*, XX *Valeria Victrix*, XXI *Rapax*, XXII *Primigenia*, XXX *Ulpia*<sup>10</sup> sau marcînd într-o compoziție plastică biruința împăratului Traian asupra dacilor, așa cum rezultă dintr-un bloc de calcar descoperit la *Sarmizegetusa* (Grădiștea Muncelului) și atribuit corpului de oaste IV *Flavia Felix*<sup>11</sup>.

Din tabelul de mai sus se poate constata că nici una dintre aceste mari unități nu este atestată epigrafic sau altfel în *Dacia Porolissensis*, fapt ce îngreunează cercetarea noastră.

Ștampilele legiunii XIII *Gemina* și o inscripție a unei vexilații a legiunii XIII *Gemina*, provenită din castrul de la Tihău (jud. Sălaj)<sup>12</sup>, permit să atribuim cu o oarecare rezervă simbolul de la Zalău—Ortelec acestei auxiliii sau unei alteia neidentificată încă, care a campat în nordul regiunii. Vexilația amintită a staționat în *Dacia Porolissensis* pînă în anul 168 e.n., cînd este retrasă, datorită aducerii la *Potaissa* a legiunii

<sup>3</sup> Am putut remarca acest lucru, în urma unei vizite făcute la Stadtmuseum din Wiesbaden, unde se află expusă piesa.

<sup>4</sup> S. Reinach, *Répertoire de la statuaire grecque et romaine*, II, 2, Paris, 1898, p. 700, nr. 3.

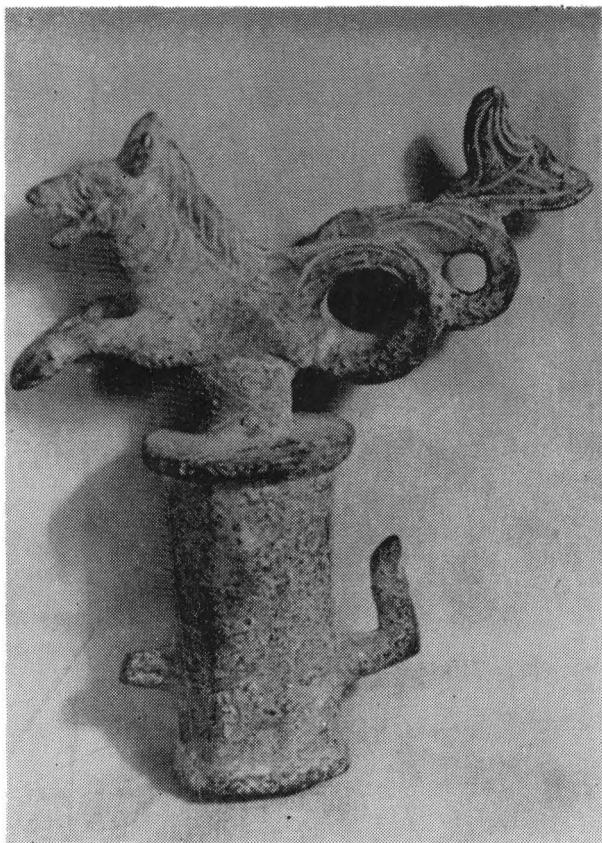
<sup>5</sup> C. Giurescu, *Istoria românilor*, I, ed. a III-a, București, 1938, p. 153, fig. 62; idem, *Bucureștii de odinioară*, București, 1959, p. 177, pl. XXVIII, fig. 6; idem, *Istoria orașului București*, I, București, 1965, fig. 3 de la p. 51.

<sup>6</sup> S. Reinach, *op. cit.*, p. 746, nr. 3.

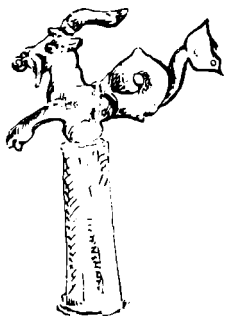
<sup>7</sup> Idem, p. 747, nr. 1.

<sup>8</sup> Fr. Cumont, s.v. *Zodiacus*, în *DA*, V, p. 1058 nr. 6; H. Daicoviciu, în *Homages à Marcel Renard*, II (col. Latomus, vol. 102), Bruxelles, 1969, p. 172.

<sup>9</sup> T. Hölscher, în *Jahrbuch des Röm.-Germ. Zentralmuseums Mainz*, 12, 1965, p. 67; H. Daicoviciu, *op. cit.*, p. 172.



*Fig. 1. Figurina de la Zălau-Ortelec.*



*Fig. 2. Capricornul de la Wiesbaden.*



*Fig. 3. Insigna de la Fürstenroth.*

V *Macedonica*, legiune căreia îi va fi încredințată de acum înainte paza hotarului nord-vestic al provinciei dunărene.

Deși studiul însemnelor micilor formațiuni militare romane este deocamdată neglijat, facem aceste aprecieri arătând că dimensiunile și simbolistica insinelor micilor trupe nu se deosebeau, pare-se, de cele ale legiunilor<sup>13</sup>. Deci, considerăm plauzibilă ipoteza ca stindardul de la Zălău—Ortelec să fi fost unul și același cu emblema capricornului corpului de trupă XIII *Gemina*, emblemă care, după cum o stabilește A. J. Reinach, apare alături de leu, vultur și Victoria cu leul<sup>14</sup>.

Revenind la figurație, statueta din muzeul sălăjan se înscrie în aria, deocamdată, restrinsă de reprezentări sculpturale cu acest simbol zodiacal descoperite în Dacia, alături de încă două piese artistice: amintitul bloc de la *Sarmizegetusa*—Grădiștea Mucelului (jud. Hunedoara)<sup>15</sup> și un fragment arhitectonic provenit, probabil, de la Cristești (jud. Mureș)<sup>16</sup>.

CONSTANTIN POP—VASILE LUCĂCEL

## UN SIGNUM ROMAIN DÉCOUVERT A ZALĂU

(RÉSUMÉ)

On décrit en on discute une figurine romaine de bronze, représentant un capricorne, figurine découverte à Zălău—Ortelec (fig. 1) et conservée dans le Musée d'histoire et d'art de Zălău. Les auteurs supposent que cette figurine représente le *signum* d'une  *vexillatio*  appartenant à la légion XIII *Gemina*, qui avait son camp fortifié à Tihău. La pièce a des étroites analogies avec d'autres signes militaires, par exemples le capricorne de Wiesbaden (fig. 2) et le capricorne de Fürstenroth (fig. 3).

La statuette de Zălău—Ortelec s'inscrit dans l'arie restreinte des représentations sculpturales avec ce symbol zodiacal découvertes en Dacie, à côté d'une bloc de *Sarmizegetusa*—Grădiștea Mucelului et d'un autre fragment architectonique provenu probablement de Cristești.

<sup>10</sup> Cf. R. Cagnat—V. Chapot, *op. cit.*, tabelul de la p. 346.

<sup>11</sup> Vezi ipoteza lui H. Daicoviciu, *op. cit.*, p. 167—172.

<sup>12</sup> M. Macrea, D. Protase, M. Rusu, în *Materiale*, VII, 1961, p. 385—386, fig. 24. Ea se adaugă descoperirilor numeroase de țigle șampilate ale legiunii la Moigrad: CII, III, 8065, 1=1629,1. Informație amabilă din partea colegului N. Gudea.

<sup>13</sup> R. Cagnat—V. Chapot, *op. cit.*, p. 348.

<sup>14</sup> Cf. A. J. Reinach, *op. cit.*, tabelul de la p. 1311. R. Cagnat—V. Chapot, *op. cit.*, în tabelul de la p. 346, nu consideră capricornul ca simbol al legiunii XIII *Gemina*.

<sup>15</sup> H. Daicoviciu, *op. cit.*, pl. VII, fig. 1.

<sup>16</sup> *Idem*, p. 168 și nota 4 de la p. 168—169, pl. VII, fig. 2.