

ICONOGRAFIA MITHRAICĂ DE LA APULUM

După cum în general se cunoaște, centrul roman Apulum cu cele două orașe ale sale — *colonia Aurelia Apulensis*, situată în cartierul Parloș și *colonia nova Apulensis*, care se găsea în jurul fostului castru al legiunii a XIII-a gemina — a jucat un rol de prim ordin în viața provinciei Dacia¹, ajungînd, în secolul al III-lea cu deosebire, să întrecă metropola Ulpia Traiana².

Începuturile celor două așezări, deși deocamdată nu avem date certe pot fi plasate între 107—110 e.n., adică imediat după războaiele dacice³, cînd Traian aduce în provincia nord-dunăreană nou constituită, coloniști din toate colțurile Imperiului⁴.

Odată cu venirea în Dacia a acestor coloniști, precum și a unor unități ale armatei, aici vor pătrunde și o seamă de divinități cunoscute și adorate în diverse zone ale lumii romane. Printre aceste divinități un loc important îl ocupă zeitățile greco-orientale, din rîndul cărora de cea mai largă răspîndire, așa după cum se știe, s-a bucurat iranianul *Mithras*.

¹ În ce privește istoricul și discuțiile privitoare la cele două orașe romane de la Apulum a se vedea, mai ales A. Cserni, în *AFM*, pp. 143—146, 159—170. 198, 210—211; Idem, *Jelentés a colonia Apulensis területén végzet ásátásokról*, în *MKE*, VI/2—3, pp. 106—108; E. Korneman, în *RE*, VI/1 (1900), col. 547—548; C. Daicoviciu, *La Transylvanie dans l'Antiquité*, București, 1945, p. 128—129 și nota 4; Idem, *Așezarea autohtonă de la Apulum (Alba Iulia)*, în *SCIV*, I/II, 1950, p. 225—228; C. Daicoviciu et H. Daicoviciu, *Urbanisation et romanisation dans la Dacie trajane*, în *Vestigia. Akten des VI. Internationalen Kongresse für griechische und lateinische Epigraphik*, München 1972, München, 1973, p. 97; I. I. Russu, în *Apulum*, III, 1949, p. 145—161; Idem, *Dacius Appulus*, în *Apulum*, III, 1961, p. 119 sqq; Gr. Florescu, în *Apulum*, III, 1949, p. 162 sqq; An. Alfoldi, *A got mozgalom és a Dacia feladása*, în *Egyetemes Philologiai Közlöny*, Budapest, 1920—1930, p. 32 și nota 11; Idem, *Zu den Schicksalen Siebenbürgens im Altertum*, Budapest, 1944, p. 82; F. Vittinghoff, *Die Bedeutung des legionslager für Entstehung der römischen Städte an der Donau und Dakien*, în *Studien zur europäische Vor- und Frühgeschichte*, 1969, pp. 140—142; D. Tudor, *Orașe, tirguri și sate în Dacia romană*, București, 1969, p. 144—170; M. Macrea, *Viața în Dacia romană*, București, 1969, p. 144; Th. Mommsen, în *CIL*, III, pp. 182—183; Al. Popa și I. Al. Aldea, *Colonia Aurelia Apulensis Chrysopolis*, în *Apulum*, X, 1972, p. 210—211; Idem, în *StCom. Brukenthal*, 18, 1974, p. 33—34.

² A se vedea, mai nou, în legătură cu istoria celor două orașe romane de la Apulum: Al. Popa, *Orașul roman Apulum*, în *Alba Iulia 2000*, Alba Iulia, 1975, p. 36—103.

³ *Ibidem*, p. 5—62.

⁴ *Eutropius*, VIII, 6, 2: *Traianus victa Dacia, ex toto orbe Romano infinitas eo copias hominum transtulerat, ad agros et urbes colendas*.

La Apulum, după statistica întocmită de către cunoscutul savant olandez M. Vermaseren⁵, la care se adaugă descoperirile din ultima vreme, se cunosc, în prezent, un număr de aproximativ 72 monumente în legătură cu această importantă divinitate orientală⁶. Dintre aceste descoperiri, 27 la număr sînt reliefuri din rîndul cărora unele au și inscripție îmbinînd astfel cele două aspecte, sculptural și epigrafic. Aceste reliefuri îl înfățișează pe zeul Mithras și acoliții săi în cadrul unor scene îndeobște cunoscute din iconografia generală privitoare la această divinitate. Locul întîi, cu un număr de 16 piese, îl ocupă reliefurile reprezentînd scena sacrificiului sacru, alături de care, în unele cazuri, mai apar și alte scene din viața lui Mithras și a acoliților săi. Între aceste monumente remarcăm, în primul rînd, reliefurile lucrate în trei registre, din rîndul cărora menționăm aici un număr de șase piese⁷ (vezi fig. 1, 2, și 3). Înainte de toate deosebim două basoreliefuri descoperite încă în secoiul trecut⁸. Ele au, ca majoritatea monumentelor mithraice, în centru, scena sacrificiului sacru (fig. 1): Mithras într-o grotă înjunghie taurul, străjuit de Cautes și Cautopates, cei doi dadophori. Se remarcă, de asemenea, prezența ciinelui și a scorpionului, dar lipsește șarpele. Se mai observă apoi corbul, pasărea favorită a zeului, șezînd pe un *krater*, Sol și Luna, precum și semnale zodiacale. În registrul de sus distingem pe Mithras tirînd taurul, apoi taurul într-o barcă, Mithras trăgînd cu arcul într-o stîncă, taurul în interiorul unei căsuțe, o persoană îngenunchiată, o altă șezînd, un personaj în mers, și o reprezentare a lui *Mithras petrogenitus*. În sfîrșit, registrul de jos ne înfățișează scenele cunoscute: Mithras și Sol în timpul repausului sacru, Mithras ținînd în mînă un *rhyton*, alături de el Sol, apoi Sol ajutînd pe Mithras să urce în bigă și Saturn, bust, ieșînd dintr-o stîncă.

Urmează la rînd alte patru reliefuri lucrate în trei registre⁹. Primul¹⁰, reprezintă, ca de obicei, în registrul din mijloc, pe zeul Mithras executînd sacrificiul sacru, străjuit, în stînga și în dreapta de cei doi dadophori: Cautes și Cautopates. Observăm după aceea ciinele, șarpele și scorpionul. Apoi, în dreapta, un leu în poziție verticală, deasupra unui *krater*, iar mai sus de acesta tînărul Mithras născîndu-se din stîncă. În partea stîngă pe același Mithras tirînd taurul și în continuare zeul călărînd un taur. În registrul de sus un bust al lui Sol, Mithras șezînd și trăgînd cu arcul în stîncă, un personaj în costum oriental îngenunchiat în fața unei stînci, taurul într-o barcă, apoi deasupra celor șapte altare,

⁵ M. Vermaseren, *Corpus inscriptionum et monumentorum religionis mithriacae*, II, Haga, 1960, nr. 1935—2005 (citată mai departe CIMRM); O. Floca, *I culti orientali nella Dacia*, în *EDR*, VI, 1935, pp. 215—218; Al. Popa, *op. cit.*, p. 90.

⁶ D. Radu, în *Apulum*, III, 1961, p. 103, nr. 10; I. Berciu și Al. Popa, în *Apulum*, V, p. 189, nr. 6; C. Băluță, în *Apulum*, XII, 1974, p. 130—132.

⁷ M. Vermaseren, *CIMRM*, II, nr. 1935—1936, 1958, 1972, 1974, 1975—6 și 2000.

⁸ F. Cumont, în *ArchErt*, XIII, 4, 1893, p. 290—291, fig. 1 și 2; M. Vermaseren, în *CIMRM*, II, nr. 1974 și 2000.

⁹ M. Vermaseren, *CIMRM*, II, 1935—6, 1958—9, 1972 și 1975.

¹⁰ *Ibidem*, nr. 1935—6, fig. 505.

într-o casă de forma unei cuști, taurul, în continuare un berbec și un ciine, un personaj în picioare cu un baston în mână, o figură bărboasă, înclinată și înfășurată parțial cu o mantie reprezentând pe Oceanus sau Saturn. Deasupra acestuia bustul Lunei. În registrul de jos se mai păstrează scena repausului sacru, Sol ajutînd pe Mithras să urce într-o quadrigă și Saturnus-Aion încolăcit de șarpe, precum și inscripția pusă de către libertul Euthices lui *Deus Sol Mithras* pentru sănătatea lui M. Aurelius Timotheus și Aurelius Maximus¹¹.

Cel de al doilea relief¹² este în liniile sale generale asemănător cu monumentul de mai sus, așa că nu vom mai menționa decît deosebirile care apar în iconografia acestei piese. Astfel, Oceanus-Saturn este plasat în partea dreaptă a registrului central și nu în cel de sus, ca la monumentul precedent. În registrul de jos Sol cu torța în mîna dreaptă, se găsește în quadrigă alături de Mithras. Cele mai importante diferențieri le observăm în registrul de sus. Aici deosebim pe Sol în bigă, Mithras în picioare cu un baston sau o torță în mîna, în continuare un personaj în costum oriental cu boneta frigiană pe cap, cu picioarele încrucișate, sprijinit de un baston înclinat (*pedum*) reprezentîndu-l probabil pe Attis, iar în încheierea registrului, Luna, într-o bigă.

Relieful al treilea¹³ este, la rîndul său, foarte asemănător cu cele două piese de care ne-am ocupat mai sus. În situația aceasta ne vom mulțumi și de astă dată, să enumerăm doar deosebirile iconografice prin care se remarcă acest monument. În registrul central, din care lipsește o parte, în stînga și în dreapta scenei sacrificiului, deosebim pe Sol și Luna, de asemenea, scena mai este flancată de două coloane cu capitol, motiv ornamental mai rar întîlnit pe monumentele mithraice. Registrul superior prezintă, de asemenea, cîteva noutăți față de ce am văzut pînă acum. Astfel, dedesubtul bărcii în care se găsește taurul, distingem doi berbeci și o capră care se sprijină cu picioarele din față de umerii unui personaj în costum oriental. În rest, deosebim, scenele cunoscute din celelalte reliefuri. Mai precizăm doar că monumentul este dedicat lui Mithras cel neînvins de către veteranul Titus Aurelius Marcus din legiunea a XIII-a Gemina, după cum ne spune textul epigrafei¹⁴.

Nu ar fi exclus ca din categoria reliefurilor cu trei registre să facă parte și cele trei fragmente ale unui monument mithraic, menționat de Vermaseren în catalogul său la nr. 1979¹⁵. Cum însă cea mai mare parte a monumentului s-a pierdut, nu putem să inserăm aici o imagine completă a acestei piese.

În sfîrșit, din rîndul monumentelor lucrate în trei registre ne oprim acum asupra ultimei piese, un mic basorelief¹⁶, ale cărui calități de

¹¹ *Ibidem*, p. 278, nr. 1936.

¹² *Ibidem*, nr. 1972, fig. 513.

¹³ *Ibidem*, nr. 1958, fig. 512; V. Christescu, în *Dacia*, III—IV, 1927—1932, p. 621—623, fig. 2.

¹⁴ M. Vermaseren, *CIMRM*, II, nr. 1959; V. Christescu, *op. cit.*, p. 623.

¹⁵ M. Vermaseren, *op. cit.*, p. 288, fig. 516.

¹⁶ M. Vermaseren, *CIMRM*, II, nr. 1975, fig. 515.

execuție lasă de dorit într-o oarecare măsură. De asemenea, starea de conservare nu este tocmai bună. Registrul central prezintă scena cunoscută a sacrificiului la care participă șarpele și ciinele, în stînga și dreapta Cautes și Cautopates. Sus, în dreapta și în stînga, se observă Sol și Luna. În registrul superior se distinge, cu oarecare greutate, un personaj în plin mers și Mithras care șade pe o stîncă. Urmează taurul într-o barcă mică de forma unei semilune, căsuța în care se odihnește taurul, un personaj îngenunchiat în fața unei stînci și Mithras născîndu-se din stîncă; în registrul inferior, Sol și Mithras într-o grotă, Mithras și Sol în timpul repausului sacru, Mithras și Sol într-o bigă, în timp ce ultima îl înfățișează pe Oceanus. Și acest relief are o inscripție pusă de către orientalul Euhemedus lui Mithras, în urma făgăduinței făcută zeului.

Terminînd cu această categorie de monumente amintim și fragmentul de relief descoperit în ultima perioadă de timp din care se mai păstrează taurul, șarpele, scorpionul și parțial Mithras, ciinele și un picior al lui Cautes din registrul principal, Sol cu torța în mină conducînd quadriga, în care se găsește și Mithras, din registrul inferior¹⁷.

O altă categorie de reliefuri mithraice descoperite la Apulum este reprezentată de un număr de opt piese lucrate în unul sau două registre¹⁸.

Dintre acestea remarcăm, în primul rînd, un interesant altar¹⁹ pe care, în afara scenei principale, cea a sacrificiului sacru din care nu lipsește niciuna din reprezentările iconografice obișnuite, în registrul de sus, plasat pe bordura monumentului, pe lîngă Sol și Lună ce se găsesc în cele două colțuri, mai deosebit un număr de șapte altare încadrate de arbori. pumnale și bonete frigiene (fig. 3). De asemenea, mai deosebit corbul, în colțul drept, șezînd pe o plantă ce ornează latura dreaptă ca și cea stîngă a reliefului.

Urmează apoi un alt relief²⁰ înfățișînd obișnuita scenă a sacrificiului sacru din care, întîmplător probabil, nu lipsește decît scorpionul. Acest monument are și o inscripție în limba greacă, din care reiese că a fost dedicat zeului Mithras (Fig. 4) de către Αὐρηλῖος Στεφανός²¹.

Al treilea monument din această categorie²² reprezintă aceeași scenă a sacrificiului sacru. Din păcate starea de conservare a monumentului ne împiedică să facem observații mai deosebite.

În continuare, menționăm tot din această categorie de piese, un număr de patru fragmente de reliefuri²³ înfățișînd, atîta cît s-au păstrat, scena sacrificiului sacru. Trei din aceste monumente păstrează parțial

¹⁷ C. Băluță, în *Apulum*, XII, 1974, p. 130—132, fig. 4.

¹⁸ M. Vermaseren, în *CIMRM*, II, nr. 1938, 1947, 1954, 1973, 1981, 1986; 1992 și 2001.

¹⁹ *Ibidem*, nr. 1973, fig. 514.

²⁰ *Ibidem*, nr. 2001, fig. 524.

²¹ *Ibidem*, nr. 2002.

²² *Ibidem*, nr. 1938.

²³ *Ibidem*, nr. 1947—8, 1954—5, 1981—2 și 1986.

și epigrafele puse de către dedicanți²⁴. Din monumentul al patrulea astăzi dispărut, se mai păstrează doar textul inscripției pusă în onoarea lui Mithras de către cei doi *conductores armamen (tarii) Turanius Marcellinus* și *An[t(onium)] Senecio Iunior*²⁵.

Penultima piesă aparținând acestei categorii de monumente este un mic relief²⁶, reprodus și de către M. Vermaseren, în care acesta distinge bustul lui Sol ce poartă pe cap coroana radială.

Am lăsat intenționat la urmă micul basorelief cu inscripție pe care noi înșine l-am descoperit în anul 1956, pentru singularitatea acestei reprezentări, așa după cum am reușit să stabilesc cu dl. M. Vermaseren cu prilejul vizitei pe care domnia sa a făcut-o la Alba Iulia în vara anului 1958. Mithras este reprezentat pe acest monument votiv sub forma unui bust îmbrăcat într-o mantie prinsă pe umărul drept cu o fibulă rotundă. Pe cap poartă boneta frigiană²⁷. Epigrafa monumentului este pusă de către orientalul Potinus lui Mithras cel nebiruit, în urma făgăduinței (Fig. 5).

Urmează acum un grup de trei statuete (fig. 6 și 6 a) în stare fragmentară, care-l înfățișează pe *Mithras petrogenitus*²⁸. Nimic deosebit nu distingem la aceste statuete față de ceea ce se cunoaște în legătură cu acest gen de reprezentări: Mithras născându-se din stincă, în jurul căreia se încolăcește șarpele. Și tot aici credem că pot fi încadrate și cele două capete de statuete reprezentându-l, după părerea noastră, tot pe *Mithras petrogenitus*, mai degrabă decât pe Attis sau pe unul din cei doi dactophori²⁹.

O ultimă reprezentare în care îl recunoaștem pe Mithras o avem într-un mic relief de pe o bază de monument, unde îl putem vedea pe zeu călărind taurul ținând în mîna dreaptă o torță aprinsă, pe cap purtînd boneta frigiană, în timp ce mantia îi flutură în vînt³⁰.

Un loc aparte în iconografia mithraică de la Apulum îl ocupă cele două statui de piatră³¹, descoperite între ruinele romane de pe teritoriul fostei *colonia nova Apulensis*, (fig. 7) în locul unde se crede că a existat un *mithreum*. Ele reprezintă niște personaje îmbrăcate în costum oriental care, se pare, țin în mîna stîngă cîte un craniu de bou(?). E greu să ne facem o imagine completă a ceea ce reprezintă aceste statui din cauza stării fragmentare în care se conservă.

²⁴ *Ibidem*, nr. 1948, 1955, 1982 — [Soli] *i(n)victo* *M(ithrae) signum* [Sec]undinus *ex voto posuit*; ... *imus b(ene) f(iciarius) co(n)s(ularis) v(otum)*; *M. Ulp(ius) Linus* sau [T. Ael.?] *A(m)ulinus imag(ini)fer l(egionis) XIII g(emin)ae* cf. și V. Christescu, *op. cit.*, p. 620; C. Daicoviciu, în *Dacia*, VII—VIII, 1937—1940, p. 308; Al. Popa, *op. cit.*, p. 47.

²⁵ M. Vermaseren, *CIMRM*, II, nr. 1992.

²⁶ *Ibidem*, nr. 1986 cf. A. Buday, în *DoljCluj*, VI, 1915, p. 39, fig. 4.

²⁷ M. Vermaseren, *CIMRM*, II, nr. 2004, fig. 525; Al. Popa, *O tablă votivă închinată zeului Mithras*, în *OmD*, p. 443—446, fig. 1.

²⁸ M. Vermaseren, *CIMRM*, II, nr. 1949, 1991 și 1994.

²⁹ *Ibidem*, nr. 1987 și 1988.

³⁰ *Ibidem*, nr. 1985, fig. 518.

³¹ *Ibidem*, nr. 1956 și 1957, fig. 510—511.

Tot aici inserăm și o bază de statuie cu inscripție³².

În sfârșit, ultimele două monumente care se leagă de iconografia mithraică de la Apulum sunt două altare cu inscripție. Primul reprezintă, pe una din laturile sale, un delfin și un trident, care ar putea fi puse eventual, în legătură cu reprezentarea lui Oceanus de pe relieful mithraice și a fost dedicat de către Dioscurus Marci lui Mithras cel neînving³³. Cel de al doilea altar are pe fronton un cap al lui Sol încadrat de coroana radială, iar pe una din laturi o pateră. Epigrafa este dedicată aceluiași Mithras nebiruit, de către orientalul Chrestion³⁴.

Ne-am străduit, în limita spațiului restrins pe care l-am avut la dispoziție, să schițăm o scurtă trecere în revistă a iconografiei mithraice de la Apulum, iconografie care se încadrează întru totul canoanelor obișnuite acestui gen de reprezentări sculpturale de pe ansamblul provinciei Dacia, cit și a Imperiului roman în totalitatea sa.

Se impun totuși câteva observații. Astfel, remarcăm, mai întâi numărul mare de monumente mithraice descoperite aici, între care cele mai multe provin din descoperiri fortuite, cunoscut fiind faptul că cercetările arheologice de la Apulum, cu deosebire cele de pe teritoriul coloniei Aurelia, au fost destul de restrinse, motiv care ne face să credem că viitoarele cercetări și descoperiri vor îmbogăți într-o mare măsură reperul sculptural și epigrafic al acestei divinități.

Cit privește reprezentările sculpturale propriu-zise, dorim să reamintim aici ideea enunțată de către E. Will³⁵, care este de părere că relieful lucrate în trei registre își au originea pe teritoriul Daciei fapt pe care îl socotim foarte interesant în ceea ce privește evoluția pe plan general a iconografiei mithraice.

De asemenea, menționăm, încă odată, micul basorelief cu inscripție descoperit în 1956, pentru unicitatea sa în cadrul iconografiei mithraice de pe ansamblul lumii romane, fapt care confirmă tot odată părerea că la Apulum au existat ateliere autohtone de prelucrare a monumentelor³⁶, care dau o notă oarecum deosebită manifestărilor suprastructurale din acest centru.

Și, în sfârșit, o ultimă remarcă ce se impune, de altfel de la sine, este numărul mare de adoratori pe care-l are la Apulum divinitatea iraniană Mithras, acest centru ocupînd locul al doilea în ce privește descoperirile mithraice din provincia Dacia.

ALEXANDRU POPA

³² *Ibidem*, nr. 1970: [Sol]i invicto [ex i]mperi.

³³ *CIL*, III, 1113; M. Vermaseren, *CIMRM*, II, nr. 1942—3.

³⁴ *CIL*, III, 1112, 1390; M. Vermaseren, *CIMRM*, II, nr. 1944—45.

³⁵ E. Will, *Le relief culturel gréco-romain*, Paris, 1955, p. 395.

³⁶ H. Daicoviciu, *Coronamentele în formă de trunchi de piramidă pe teritoriul provinciei Dacia*, în *Apulum*, VII/1, 1968, pp. 344—5; L. Țeposu-Marinescu, *Despre originea unor tipuri de monumente funerare din Dacia Superior*, în *SCIV*, 23, 1972, p. 219; Al. Popa, *Orașul roman Apulum*, în *Alba Iulia 2000*, p. 101.



Fig. 4. Statuie feminină. Potaissa (Turda, jud. Cluj).

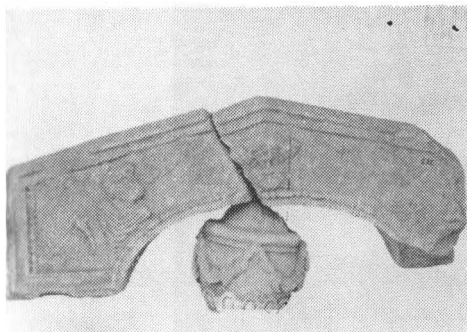


Fig. 5. Arc de poartă. Porolissum (Moigrad, jud. Sălaj).

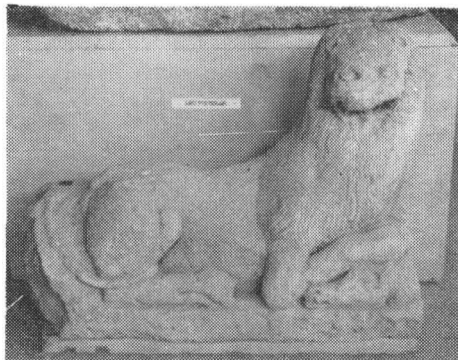


Fig. 6. Leu funerar. Napoca (Cluj).

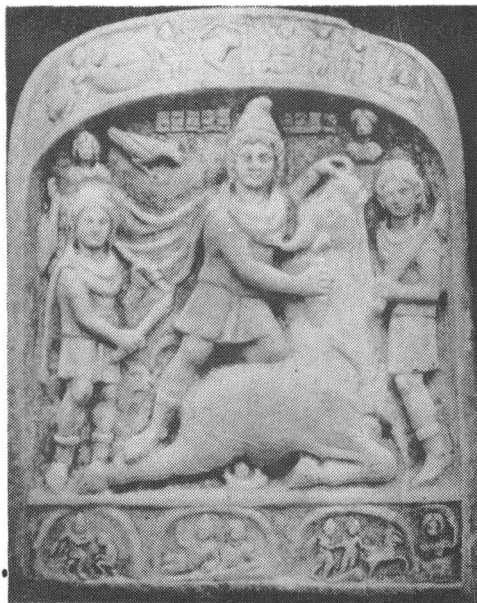


Fig. 1. Relief mithraic



Fig. 2. Relief mithraic

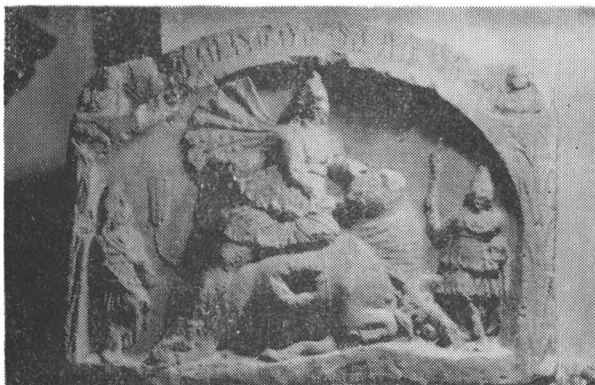


Fig. 3. Relief mithraic



Fig. 4. Inscriptie dedicată lui Mithras



Fig. 5. Basorelief în cinstea lui Mithras



Fig. 6. Statuetă înfățișînd pe Mithras Petrogenitus



Fig. 7. Statuetă fragmentară reprezentînd pe Mithras

MITHRAISCHE IKONOGRAPHIE VON APULUM

(ZUSAMMENFASSUNG)

Auf dem Gebiete der zwei römischen Stätte von Apulum — *Colonia Aurelia Apulensis* und *Colonia nova Apulensis* — wurde der Zeit entlang eine wichtige Zahl mithraischer Denkmäler gefunden, Zahl die heute ungefähr 72 Stücke enthält. Von dieser Zahl sind 27 Reliefe, aus denen, manche auch mit Inschriften, so dass sich die zwei Aspekten: der statuarische und der epigraphische schön zusammenfügen.

Nach aufmerksamen Prüfen dieser statuarischen Denkmäler gelingt es uns sie nach einigen Kategorien zu ordnen — die unser vorliegendes Werk darstellen wird.

Zuerst sind die Reliefe die in drei Bildstreifen gearbeitet sind, besprochen. Diese haben als Zentralszene das heilige Opfer: Mithras ersticht den Stier, der von zwei Diadophoren Cautus und Cautopates bewacht ist. Wir unterscheiden nachher den Hund, den Skorpion, die Schlange, den Raben, die Tierkreiszeichen. Sol und Luna. In oberen Bildstreifen steht wieder Mithras mit dem Stier derselbe Stier in einem Schiff, ebenfalls Mithras mit dem Pfeil in einen Felsen schiessend, der Stier in einer Hütte einige Personen in orientalischem Gewand und ein Mithras Petrogenitus. (Abl. 1, 2, 3). In dem unteren Bildstreifen die bekannten Szenen: Mithras und Sol während das heiligen Ruhestand, Sol dem Mithras in eine Biga (oder Quadriga) steigen helfend und Saturnus. Selbstverständlich schreiten die Votivreliefe aus dieser Kategorie auch wegen manchen ikonographischen Unterschiede hervor. Wir insistieren aber nicht zu viel auf diesen, weil dieses. Studium auch beim zweiten Kongress für mithraische Studien von Teheran, im September 1975, vorgestellt wurde — und nun wird es bald in einer fremden Sprache in dem Bande mit den Berichte von diesem International-Kongress erscheinen.

Die zweite Kategorie dieser mithraischen Reliefe enthält die Denkmäler, die in zwei Bildstreifen gearbeitet sind (Abb. 4 und 5). Aus diesen unterscheiden wir eine besondere Darstellung: es handelt sich um einen Altar, der, ausser der Zentralszene, die des heiligen Opfers, im oberen Bildstreifen, am Rand des Monumentes, neben Sol und Luna, eine Zahl von 7 kleine Altäre zeigt, die mit Bäume, Dolche und phrygischen Mützen eingerahmt sind. Aus der Zahl der Reliefe erscheint, endlich, ein kleines Denkmal mit einer Inschrift hervor, das im Jahre 1956 von uns entdeckt wurde: Wahrscheinlich handelt es sich um eine einzelne Darstellung. Die Gottheit stellt sich in einer Büste dar, mit einem Mantel auf der rechten Schulter durch eine Spange zusammengehalten, auf dem Kopt mit einer phrygischen Mütze. (Abb. 6).

Die dritte Gruppe dieser Denkmäler stellen den *Mithras Petrogenitus* dar. Die Vorstellungen sind die gewöhnlichen aus der ganzen römischen Welt. (Abb. 7). Eine letzte Vorstellung zeigt den Stierreitenden Mithras mit einer brennenden Fackel in der rechten Hand. Einen besonderen Platz in der mithraischen Ikonographie besetzen zwei Steinstatuen, die zwei Personen in orientalischem Gewand vorstellen und die in der rechten Handje einen Ochskopf halten. (Abb. 8).

Zum Schluss erwähnen wir noch zwei Monumente mit Inschriften die, wegen ihren Verzierungen, der mithraischen Ikonographie gehören. Das erste: (M. Vermaseren, *CIMRM*, II, 1942—43) stellt auf einer seiner Seiten, einen Delphin und einen Trident dar, Zeichen die vielleicht mit Okeanus in Beziehung gestellt werden können. Das zweite (M. Vermaseren, *CIMRM*, II, 1944—45) hat auf dem Giebfeld einen Kopf des Sol von der Sonnenkrone umkreist.

Das war ganz kurz die Einteilung, mehr oder weniger genau, nach den Kenntnissen die wir heute behalten, der skulpturalen Monumenten die auf dem Gebiete „Apulums“ gefunden wurden. Aus unseren Bemerkungen leuchtet es deutlich dass diese Denkmäler nach den gewöhnlichen Mustern der römischen Ikonographie vom ganzen Gebiete Daziens und des römischen Reiches hergestellt wurden.