

TERRA SIGILLATA DIN CASTRUL ROMAN DE LA BUCIUMI*

Pentru cercetătorul vieții militare a Daciei romane, dar într-o bună măsură și pentru cei interesați de diferitele aspecte ale economiei provinciei, cercetările complexe și de lungă durată într-unul din cele aproape 100 de castru ale Daciei, oferă posibilitatea prelucrării și interpretării unui material arheologic deosebit de relevant. O asemenea fericită ocazie este oferită de săpăturile arheologice efectuate, începând cu anul 1963, în castrul roman de la Buciumi (jud. Sălaj), puternic bastion al limesului de NV al Daciei, locul de staționare al cohorții II Nervia Brittonum. Cercetările din castru, din perioada 1963—1970, au fost concretizate într-o valoroasă monografie¹ ce reprezintă o sinteză arheologică-istorică de o importanță majoră, oferind spre cercetare un abundent și variat material arheologic, care aruncă o lumină nouă asupra rolului jucat de castru în economia provinciei, fapt relevat de circulația mărfurilor și a monedei.

Având în vedere aceste caracteristici ale descoperirilor de la Buciumi, cercetarea noastră și-a propus să analizeze o categorie distinctă de material arheologic, anume ceramica *terra sigillata* de import. Aceasta a fost prezentată sumar în monografia dedicată castrului, din motive obiective, fapt pentru care, cu sprijinul și la îndemnul celor care dețin în proprietate științifică toate descoperirile de la Buciumi², am putut relua întregul material ceramic sigilat descoperit pînă în anul 1970 în castrul de la Buciumi.

Necesitatea imperioasă a studierii ceramicii *terra sigillata* din Dacia au arătat-o toți cercetătorii români, începînd cu V. Christescu³, pentru motive care au generat, pe plan european, o foarte vastă bibliografie a problemei. Preocupările similare în arheologia românească sînt de dată mai recentă, deși materialul supus studiului se dovedește a fi foarte

* În cadrul sesiunii științifice — jubiliare — a Muzeului de Istorie și Artă din Zalău (5 decembrie 1976) au fost prezentate doar cîteva scurte concluzii ale prezentei lucrări.

¹ E. Chirilă—N. Gudea—V. Lucăcel—C. Pop, *Castrul roman de la Buciumi. Contribuții la cercetarea limesului Daciei Porolissensis*, Cluj, 1972.

² Mulțumesc încă o dată lui N. Gudea pentru permisiunea de a relua tot materialul și de a-mi fi pus la dispoziție desenele folosite în lucrarea *Buciumi*.

³ V. Christescu, *Viața economică a Daciei romane*, Pitești, 1929, p. 63, nota 3: „O cercetare sistematică a tuturor vaselor ceramice de *terra sigillata* din muzeele noastre se impune, căci numai astfel ne vom putea da seama de aspectul comercial apusean în această direcție în Dacia, cît și de influențele pe care îl exercită în ceramica indigenă”.

bogat, atît în Dacia intracarpatică cît și în Oltenia romană. Cu toate că Gh. Popilian a făcut prima încercare de studiu sistematic, după criterii riguros științifice și moderne a ceramicii sigilate din Oltenia romană⁴, stadiul cercetărilor la noi poate fi considerat incipient, cea mai mare parte a ceramicii *terra sigillata* din Dacia fiind nepublicată și deci nestudiată.

Se consideră îndeobște că ceramica *terra sigillata* ar pătrunde în Dacia și în general în toate teritoriile înglobate în Imperiu prin intermediul soldaților din armata de cucerire⁵. Chiar dacă soldații nu au constituit factorul vehiculant al acestei specii ceramice, în scurtă vreme ei vor deveni consumatori de produse de lux. Cucerirea Daciei a generat aproape concomitent și apariția comerțului extern, care oferea trupelor și în general coloniștilor o serie de produse meșteșugărești aduse cu precădere din cele două zone tradiționale în secolele II și III, Italia și provinciile vestice. S-a constatat, pe de altă parte, că în Dacia preromană *terra sigillata* apare sporadic⁶ și că abia după cucerirea Daciei aflulxul de ceramică de import sigilată va crește vertiginos. O primă concluzie care se degajă din cercetările de pînă acum este aceea potrivit căreia atît în Oltenia⁷ cît și în Dacia intracarpatică⁸ *terra sigillata* se încadrează cronologic, aproape în totalitate, în perioada de timp în care Dacia este constituită ca și provincie. Prin urmare, elementul militar a determinat începutul unui import destul de masiv de sigilate, din chiar momentul cantonării diferitelor unități în castrerele Daciei, care vor deveni centre de desfacere a mărfurilor de lux aduse în provincie de negustori specializați.

Este normal ca soldații, în calitatea lor de exponenți oficiali ai politicii de romanizare și privilegiați din punct de vedere economic, să manifeste de la bun început dorința de a cumpăra o serie de produse de import, mai costisitoare și mai greu de procurat. În cazul Daciei, situația este cu atît mai pregnantă, cu cît aici necesarul de mărfuri de import nu a putut fi niciodată suplini de produse similare locale, competitive atît sub raport calitativ cît mai ales cantitativ. Imitațiile locale de *terra sigillata*, produse la Romula, Apulum, Cristești și în alte centre, cum o dovedesc și descoperirea unor tipare, au constituit încercări mai timide, destinate unui consum local mai restrîns și care nu au putut suplini mărfurile produse în atelierele tradiționale din vestul Imperiului.

⁴ Gh. Popilian, *La céramique sigillée d'importation découverte en Oltenie*, în *Dacia*, N.S., XVII, 1973, p. 179—276; Idem, *Ceramica romană din Oltenia*, Craiova, 1976, p. 23—37.

⁵ Popilian, nota nr. 6.

⁶ I. Goldariu, *Relații comerciale ale Daciei cu lumea elenistică și romană*, Cluj, 1974, tabel nr. 2 și p. 210, 213, 214 etc.

⁷ Vezi Popilian.

⁸ Această concluzie se degajă în urma studierii materialului sigilat de la Apulum, care constituie o mare parte din ceramica *terra sigillata* importată în Dacia intracarpatică; Dan Isac, *Terra sigillata din Dacia Apulensis (Apulum)*, (mss.).

Datorită faptului că vasele întregi *terra sigillata* descoperite în Dacia sînt extrem de rare, ele prezentîndu-se fragmentare și adesea cu un înalt grad de uzură, se poate considera că ele constituiau obiecte de preț, destinate unei folosințe îndelungate de către cei care le posedau și care nu renunțau la ele decît atunci cînd uzura era completă sau cînd deveneau nefolosibile prin spargere. Dacă adăugăm la toate acestea și relativa lor valoare intrinsecă, precum și dificultatea procurării lor, avînd în vedere distanțele pînă la centrele de producție tradiționale, vom înțelege mai bine cauza pentru care aceste produse sînt mai rare într-o serie de localități mai îndepărtate de orașe sau de caestre, în mediul rural standardul vieții provinciale fiind mai scăzut.

Revenind la castrul de la Buciumi, se poate considera că ceramica sigilată descoperită pînă în anul 1970 se prezintă într-o cantitate destul de mare, avînd în vedere faptul că din săpăturile de după 1970 au fost scoase la iveală numeroase alte fragmente⁹. Din acest motiv, concluziile noastre nu au un caracter definitiv, urmînd a fi completate, la nevoie, de datele oferite de restul materialului. Trebuie să menționăm faptul că rezultatele la care am ajuns în urma studierii detaliate a ceramicii *terra sigillata* de la Buciumi confirmă, în mare, concluziile la care a ajuns autorul capitolului respectiv al monografiei *Buciumi*, putînd aduce o serie de completări și rectificări, sperăm binevenite, care să confere unei noi ediții a cărții respective un plus de precizie, într-un capitol de interes general, cum este cel dedicat ceramicii de import.

Terra sigillata de la Buciumi a fost descoperită, cu deosebire, în barăcile soldaților, mai ales în cele purtînd numerele convenționale 2 și 5, dezvelite integral și în care stratul de locuire este gros de 0,60—0,70 m¹⁰. Dacă în cazul Olteniei, locul de proveniență și evident indicațiile stratigrafice în legătură cu sigilatele lipsesc aproape cu desăvîrșire¹¹, pentru castrul de la Buciumi aceste indicații există și pot fi folosite, cu anume rezerve, așa cum vom arăta. În barăci se pot distinge *cronologic*, mai puțin stratigrafic propriu-zis, două nivele de locuire, în sensul că de la aproximativ 0,50 m în jos se află nivelul timpuriu, datat, în general, cu monede de la Traian și Hadrian. Acest nivel este continuat de un strat de depuneri succesive în care se găsesc materiale arheologice mai tirzii, datate, deocamdată, pînă la mijlocul secolului al III-lea e.n.¹². Aceste două „niveleuri“ continuă într-un strat de locuire care reprezintă depuneri succesive în timp, ele nefiind diferențiate de hiatusuri ori de un strat de distrugere. Locuirea în barăci este datată cu ajutorul bogatului material numismatic descoperit, 44 de monede în baraca nr. 2 și 108 piese în

⁹ Acest material încă nu este prelucrat, fiindu-ne în mod firesc inaccesibil. Sperăm însă că pe măsură ce descoperirile de după anul 1970 vor începe să fie prelucrate, să putem studia și restul ceramicii sigilate.

¹⁰ *Buciumi*, p. 37.

¹¹ Popilian, p. 180.

¹² *Buciumi*, p. 21—23, 37 etc.

baraca nr. 5, material care, în linii mari, datează diferitele faze ale locuirii din barăci.

Din punct de vedere numismatic, seria monetară începe cu denari republicani, care și-au prelungit mult cursul, datorită valorii intrinseci a pieselor și apoi cu monede imperiale timpurii, de la Tiberius la Nerva. Urmează emisiunile masive de la Traian, Hadrian și Antonini, cele din secolul III urmînd apoi o curbă descendentă, lipsind, paradoxal, monedele de la Caracalla. Ultimele piese sînt din timpul lui Filip Arabul, respectiv o monedă de la Trebonianus Gallus, care reprezintă cel mai recent *terminus post quem*¹³. Concluziile numismatice arată cu claritate faptul că aflusul de monedă din perioada Traian-Antonini demonstrează din plin epoca de prosperitate prin care a trecut provincia, reflectată în viața castrului de la Buciumi, aflus ce începe să se diminueze treptat, cu cit ne apropiem de mijlocul secolului al III-lea. În al doilea rînd, descoperirile masive de monede din barăcile 2 și 5 au valoarea unor „descoperiri monetare închise”¹⁴, frecvența monedelor în straturile arheologice corespunzînd destul de exact înșiruirii lor în timp¹⁵.

Față de această situație stratigrafică și numismatică, se poate afirma de la bun început că *terra sigillata* din castrul Buciumi se înscrie între aceleași coordonate, reprezentînd, aproape în totalitate, produse din epoca de maximă prosperitate a provinciei, adică dintr-o perioadă cînd și circulația monetară este mai abundentă și mai constantă și implicit cînd posibilitățile de achiziționare a acestei categorii ceramice erau mai mari. Perioada la care ne referim este cuprinsă între domeniile lui Hadrian și Marcurs Aurelius-Commodus, cînd la scara întregului Imperiu se petrece un fenomen de dezvoltare economică generală.

Ceramica sigilată de la Buciumi se caracterizează, din punctul de vedere al provenienței ei, printr-o destul de pregnantă unitate, în sensul apartenenței majorității vaselor centrelor de producție din Gallia centrală, în special celui de la Lezoux. Din lotul de fragmente descoperite în perioada 1963—1970, unul singur (nr. 13), provine de la Westerdorf, fiind și cel mai tîrziu databil. Această situație este valabilă, în linii mari, și în cazul vaselor lise, cu ștampile de meșteri, care împreună cu fragmentele de vase Drag. 37 decorate, constituie materiale tipice, care pot fi determinate și încadrate cronologic. În afara materialului cu care se poate opera mai precis, mai există la Buciumi două exemplare, un vas întreg și un mic fragment, ambele reprezentînd produse din Gallia de răsărit sau de la Rheinabern. Ele au ajuns la Buciumi fie concomitent cu produsele de la Lezoux, fie, mai curînd, după ce aceste oficine și-au încetat existența, aceste două vase avînd o datare mai largă. În fine, se mai pot remarca două fragmente cu ștampile de fund (nr. 19 și 20), dintre care una păstrează doar două litere finale iar cealaltă este din

¹³ *Buciumi*, p. 105 sqq., nota nr. 223.

¹⁴ *Buciumi*, p. 107.

¹⁵ *Ibid.*

categoria celor „analfabete“, fanteziste, ambele vase neputînd fi precis încadrate într-un anume centru sau perioadă de producție. Dacă considerăm fiecare fragment, singular sau dintre cele întregite ori dovedite ca aparținînd aceluiași vas, ca reprezentînd cîte un vas, atunci proveniența ceramicii *terra sigillata* de la Buciumi s-ar putea exprima, cifric, astfel:

Lezoux	16 bucăți
Gallia centrală	1 bucată
Westerndorf	1 bucată
Gallia răsăriteană sau Rheinzabern	2 bucăți
Nedeterminabile	2 bucăți
TOTAL	22 bucăți (vase)

O a doua „caracteristică“ a materialului de la Buciumi o constituie starea de conservare precară a majorității fragmentelor. Au fost descoperite o serie de fragmente de dimensiuni foarte mici, ori disperate și aparținînd aceluiași vas, ceea ce constituie un serios impediment în realizarea reconstituirilor și implicit a unor determinări cît mai corecte. Din acest motiv am reușit, ca din cele 27 de fragmente publicate în monografia *Buciumi*, să putem reconstitui de fapt un număr de doar 13 vase distincte. Cazul cel mai anevoios și mai interesant îl constituie nr. 10, el fiind compus de fapt dintr-un număr de 7 fragmente, dintre care nu toate se pot alătura. Din totalul de 35 fragmente, am rămas în final cu 21, în urma completărilor, la care am adăugat fragmentul nr. 22 care este tipic și care nu a fost publicat. În *Catalog* sînt menționate aceste comprimări și rectificări.



A. Terra sigillata cu decor

I. GALLIA CENTRALĂ

Arătăm mai sus că marea majoritate a fragmentelor de la Buciumi provin din Gallia centrală și anume din ultima perioadă de existență a acestui important centru, adică din epoca Traian-Antonini. Cronologia meșterilor acestei perioade, cea mai prosperă, a fost stabilită de englezii J. A. Stanfield și G. Simpson¹⁶ în lucrarea lor referitoare la officinele Galliei centrale din perioada 100—195 e.n. Cronologia „engleză“, cu mici rectificări neesențiale¹⁷, este astăzi unanim acceptată și de aceea o folosim

¹⁶ J. A. Stanfield—G. Simpson, *Central Gaulish Potters*, London, 1958.

¹⁷ G. Simpson—G. B. Rogers, în *Gallia*, XXVII, 1969, p. 3—14; B. Hofmann, *Catalogue des estampilles sur vaisselle sigillée, I și II (Notice technique 21, 22. Groupe d'archéologie du Touring Club de France)*; P. Karnitsch, *Die Reliefsigillata von Ovilava (Wels, Oberösterreich)*, Linz, 1959; etc.

și noi, datorită posibilităților de identificare a diferitelor stiluri central-galice, pe baza bogatului material ilustrativ al vaselor semnate și descoperite în condiții stratigrafice clare, în Anglia.

Cel mai timpuriu vas sigilat de la Buciumi îl constituie un exemplar complet ca decor, lucrat în stilul lui LIBERTVS, un meșter care a activat în timpul lui Traian (I/1) și care a putut fi identificat datorită păstrării motivelor de decor principale, folosite în totalitate de LIBERTVS.

Din perioada Hadrian-Antoninus Pius, mai precis din intervalul 125—150 e.n., au ajuns la Buciumi două vase. Este vorba despre o lucrare a meșterului care se pare că nu și-a semnat produsele, fapt pentru care a fost denumit, convențional, X 6 (I/2) cit și despre un fragment destul de complet și care se poate încadra în stilul caracteristic mai multor meșteri, printre care mai ales IANVARIS I-QVINTILIANVS (I/3).

Urmează apoi cele mai numeroase fragmente decorate, toate, fără excepție, de forma Drag. 37, produse de la Lezoux din epoca Antoninilor, în intervalul 150—195 e.n., deci pînă în momentul cînd aceste oficine își încetează brusc existența. Este astfel reprezentat PATERNVS (I/4 a—b), frecvent în toată Dacia, datorită cantităților mari de ceramică sigilată pe care le-a produs. La Buciumi am putut identifica o singură lucrare în stilul lui PATERNVS, reprezentată de un vas fragmentar care însă s-a putut întregi, cu un decor tipic pentru acest meșter, o scenă de vînătoare. De asemenea, nu putea lipsi cel mai prolific și mai cunoscut meșter de la Lezoux, CINNAMVS (I/5), din oficina căruia provine un vas fragmentar care s-a putut întregi. De altfel, aceasta pare să fie o lucrare din prima perioadă de activitate a lui CINNAMVS, din jurul anilor 150 e.n., datorită faptului că printre motivele principale de decor apare și Amor (Osw. 419), întrebuițat și de meșterii de la Banassac¹⁸. Influențele reciproce între meșterii sud-galici de la Banassac și CINNAMVS de la Lezoux, din perioada de început a activității acestuia din urmă, reprezintă o noutate în legătură cu meșterul care a folosit cel mai bogat repertoriu motivistic la Lezoux și în toată Gallia. În privința lui CINNAMVS s-a și încercat o restrîngere a intervalului în care se consideră că a activat, la perioada 150—165 e.n.¹⁹, în locul celei tradiționale (150—190 e.n.) stabilite de Stanfield-Simpson.

Din timpul domniei lui Marcus Aurelius-Commodus datează un vas lucrat în stilul lui IVLLINVS, de asemenea întregit de noi (II/6) și care constituie o lucrare destul de completă a acestui stil. Interesante ni se par două fragmente aparținînd aceluiași vas, dar care nu se pot alătura și întregi, lucrate în stilul anonimului „meșter cu S-ul mic” (Small S Potter) (II/7 a—b). Acest stil a putut fi identificat după motivul în formă de „S” pe care acest meșter, care se pare că nu și-a semnal produsele, îl folosește frecvent. Demn de remarcat ni s-a părut un

¹⁸ G. B. Rogers, *Banassac and Cinnamus*, în *RCRFA*, XI/XII, 1969/1970, p. 100 și 103. Aceleași perioade îi aparține și fragmentul de vas descoperit la Romula și atribuit lui Cinnamus, pe baza motivului Osw. 419 (Popilian, VI/9).

¹⁹ G. Simpson—G. Rogers, *op. cit.*, p. 3 sqq.

fragment mic, provenit de la un splendid vas *terra nigra*, lucrat în stilul lui CASVRIVS (II/8). Aceleiași perioade de producție îi aparține și un alt fragment, prost conservat, care pe baza motivului de decor, un kantharos, poate fi atribuit, după opinia noastră, stilului lui MERCATOR II (II/9).

Din epoca Hadrian-Antonini, fără a putea face deocumdată alte prezicări, poate fi considerat un vas deosebit de interesant, mai bine spus cele 7 fragmente din care am reușit să facem reconstituirea, în ciuda faptului că nu toate fragmentele se pot alătura (II/10 a—g). Aceste fragmente provin din baraca nr. 2 fiind confecționate dintr-o pastă extrem de fină de culoare cenușie murdară, cu o glazură metalizată de culoare brună roșcată, colorată în diferite nuanțe. Motivul de decor îl constituie o serie de panouri despărțite de linii în astragale, în care se află Apollo (Dèch. 55 = Csw. 92), un personaj masculin nud, motiv foarte rar, folosit după cunoștințele noastre de DONNAVCVS, precum și un leu, care datorită fragmentării vasului este incomplet, putând fi reconstituit în două feluri. Starea de conservare a vasului și ovele de un tip pe care, deocumdată, nu-l cunoaștem, nu ne pot oferi date certe în privința identificării precise a stilului în care a fost lucrat acest vas. Tot din oficinele de la Lezoux trebuie să provină un alt fragment, greu de determinat cu precizie (II/11). Din Gallia centrală provine, în sfârșit, un alt fragment de vas *terra nigra* (III/12), care nu ne oferă suficiente elemente pentru o determinare fără echivoc.

II. WESTERNDORF

Oficinele de la Westerndorf, de pe riul Inn, la granița dintre Raetia și Noricum, aparținând acestei din urmă provincii, sint cunoscute de mai multă vreme²⁰. Ele își încep activitatea la sfârșitul domniei lui Marcus Aurelius sau chiar în ultimii ani ai secolului al II-lea e.n., după războaiele marcomanice, când în provinciile dunărene se deschide o nouă perioadă de prosperitate economică, caracterizată, printre altele, prin apariția unor noi centre ceramice în Noricum, dintre care cel de la Westerndorf a fost cel mai important. Se pare că aceste oficine își desfășoară activitatea pînă la mijlocul secolului al III-lea, când își restrîng considerabil producția²¹. Și în Dacia, produsele de la Westerndorf sint aduse pe drumul limesului și al Dunării²², fiind întîlnite, pînă acum, în Romula, Slăveni, Cristești, Alba Iulia (Apulum), Orșova²³ și acum în Buciumi.

²⁰ J. v. Hefner, *Die römische Töpferei in Westerndorf*, în *Oberbayerisches Archiv*, 22, 1863; Kiss Katalin, *A westerndorfi Terra-Sigillata gyár*, în *ArchÉrt*, 1946—1948, p. 216—274; etc.

²¹ H.-J. Kellner, *Westerndorf I*, p. 165 sqq.

²² B. Rutkowski, *The Export of the Westerndorf Ware*, în *Archaeologia*, XVIII, 1907, p. 55—70.

²³ Dan Isac, *Helenius și Saciro de la Westerndorf. Considerații asupra unui vas terra sigillata de la Orșova*, în *ActaMN*, XIII, 1976, p. 169—176.

Fragmentul de la Weterndorf descoperit în castrul Buciumi se poate data, în mare, în intervalul 200—250, el aparținând stilului lui COMITIALIS (III/13), unul dintre cei trei meșteri principali de aici. Acesta constituie, așa cum s-a văzut, cel mai târziu produs sigilat descoperit în castru și folosit în secolul al III-lea, probabil pînă la sfîrșitul existenței castrului. Faptul că deocamdată este singular, în masa de marfă antonină de la Lezoux și din Gallia răsăriteană, se poate explica, într-un fel, prin faptul că este un produs importat într-o epocă cînd atelierele de la Lezoux nu mai funcționau, iar pe de altă parte cînd circulația monetară în castru începuse să scadă, ca semn al unei perioade de recesiune care se va accentuat tot mai mult spre sfîrșitul dinastiei Severilor. Rămîne de văzut dacă restul ceramicii sigilate, descoperită după anul 1970 în castru și încă neprelucrată, mai cuprinde, cum ar fi normal, și alte produse de la Weterndorf. Starea de fapt indicată de ceramica studiată pînă acum, arată un import slab în epoca lui Traian, respectiv în prima jumătate a secolului al III-lea.

B. Terra sigillata lisă

Alături de ceramica decorată, exclusiv de forma Drag. 37, din castrul Buciumi provin o serie de fragmente fără decor, aparținînd unor vase de diferite forme, care din păcate, datorită stării de extremă fragmentare, nu pot fi întotdeauna stabilite cu precizie. Mai important este însă faptul că unele funduri de vase păstrează ștampile de meșteri pe baza cărora acestea pot fi determinate și încadrate cronologic, mai puțin precis însă ca vasele cu decor. Înainte de a trece la analiza acestora, apreciem că în depozitul Muzeului din Zalău mai există în jur de 15—20 de fragmente provenite de la vase lise, care, atît cît se poate stabili, fac parte din vase de forma Drag. 18/31, Drag. 32 (2—3 bucăți), Drag. 46 (2—3 bucăți), Drag. 50 (1 bucată). Cele mai numeroase sînt fragmentele de funduri și de buze, evident fără a mai păstra o parte din decor, din vasele de forma Drag. 37, inițial decorate.

Meșterii atestați în ștampile (pl. V), sînt, în ordine alfabetică, următorii:

Nr. 14 — ADVOCISVS (V/14), pe un fragment de vas de forma Drag. 33. Este un cunoscut meșter de la Lezoux, care activează în perioada 160—190 e.n., fiind în același timp și fabricant de vase decorate de forma Drag. 37.

Nr. 15 — BVRDO (V/15) este documentat pe un fund de vas de forma Drag. 33, probabil. Este un meșter obscur de la Lezoux care a fabricat exclusiv sigilate neornamentate, mai ales de forma Drag. 33. Ștampila de la Buciumi prezintă unele deosebiri față de cele cunoscute a fi folosite de BVRDO, deosebiri de „scriere“ (v. *Catalogul*).

Nr. 16 — CINTVGENVS (sau CINTVSMVS) (V/16), pe un fragment de vas de forma Drag. 18/31. Ștampila fiind fragmentară, se păstrează doar literele CINT..., fapt pentru care este mai dificil de a opta pentru

unul din acești doi meșteri de la Lezoux, activi, ambii, în perioada 150—190. Totuși, după ștampile analoage, pare a fi vorba mai curînd despre CINTVGENVS (v. *Catalogul*).

Nr. 17 — PATERATVS (V/17) este atestat pe fundul unui vas de forma Drag. 31, într-o ștampilă absolut identică cu cele descoperite la Straubing (v. *Catalogul*). Este un meșter de la Lezoux, destul de bine cunoscut, care a activat în perioada 140—190 e.n.

Nr. 18 — SENNIVS (V/18) apare pe un fund de vas de forma Drag. 33. Am întâmpinat dificultăți în identificarea acestui meșter obscur de la Lezoux și datorită fragmentării ștampilei, pe care s-a păstrat doar ...ENNIVS. Este un meșter de la Lezoux din perioada Hadrian-Antoninus Pius (v. *Catalogul*), întîlnit pe o ștampilă identică de la Tăc-Gorsium și fiind pomenit și de Hofmann. Interesant de remarcat este faptul că pe un vas ornamentat în stilul lui CINNAMVS (Stanfield-Simpson, 166/4), pe bordura sa nedecorată, apare ștampila, fragmentară, ...NIVSF, considerată a-l atesta pe un anume [AN]NIVS. Hartley a demonstrat²⁴ că de fapt este vorba de [SEN]NIVS, probabil un „bowl finisher“ al lui CINNAMVS. Astfel, ștampilele de la Gorsium, Buciumi și cea de pe vasul Stanfield-Simpson, 166/4 sînt identice, indicîndu-l pe același SENNIVS, fabricant de vase lise și colaborator al lui CINNAMVS, ceea ce pare a conferi o datare mai sigură activității sale.

Nr. 19 — ...TI (V/19) pe un fragment de la un vas de o formă imposibil de precizat. Starea ștampilei, din care s-au păstrat doar ultimele două litere, ...TI, deci dintr-un nume la genitiv, nu ne dă dreptul la supoziții care în asemenea cazuri ar putea duce la interpretări greșite.

Nr. 20 — (V/20) reprezintă o ștampilă analfabetă, pe un fund de vas de o formă greu de precizat. Aceste ștampile „fanteziste“, analfabete în sensul propriu al cuvîntului, sînt produse destul de rare din Gallia sudică, fiind întîlnite mai des în Gallia răsăriteană, fiind greu, în aceste circumstanțe, să optăm pentru unul din cele două centre.

Rezultă deci, că și vasele lise, cu ștampile de meșteri, se încadrează în aceeași epocă ca majoritatea vaselor cu decor, adică sînt databile în epoca Antoninilor, întregind în acest fel tabloul importurilor de ceramică sigilată în castrul de la Buciumi.

Un ultim vas neornamentat, întreg și fără ștampilă de fund, este un elegant recipient asemănător formei Déch. 72 (V/21), datîndu-se, destul de larg, începînd cu domnia lui Hadrian și pînă în jurul anului 400 e.n. Asemenea vase sînt produse și în Gallia centrală dar cu deosebire la Illiezabern, începînd cu mijlocul secolului al II-lea e.n.

C. Alte categorii

Dintre acestea avem deocamdată de fapt un singur fragment de mici dimensiuni (nr. 22), decorat însă în specifica tehnică a roțiței. Ceea ce este poate demn de reținut este faptul că în această tehnică se con-

²⁴ *Antiquaries Journal*, XLVI, p. 102, nota nr. 4; cf. Rogers, B 182.

fecționau vase de formele Drag. 24/25, 29, 30, fiind specifice cu deosebire atelierelor Galliei răsăritene, ca Heiligenberg de exemplu, începînd cu Hadrian fiind manufacturate însă și la Rheinzabern. Nr. 21 și 22 ar reprezenta, deocamdată, singurele produse est-galice sau Rheinzabern, care alături de fragmentul decorat produs la Westerndorf fac, într-un fel, notă discordantă față de masivul lot de vase produse în Gallia centrală și importate la Buciumi.

*

O ultimă chestiune, asupra căreia revenim în final, este aceea a unei posibile corelări între stratigrafie, numismatică și sigilate, evident din punct de vedere cronologic. Din păcate, nu cunoaștem toate adîncimile la care au fost descoperite fragmentele de *terra sigillata*, mai ales din barăci. Și chiar dacă am fi în posesia acestor date complete, nu știm în ce măsură am putea stabili o regulă, de vreme ce uneori monedele prezintă situația potrivit căreia piese de la Traian-Hadrian s-au găsit pînă la adîncimea de 0,50 m, cînd de fapt ele se grupează, de obicei, în stratul cel mai timpuriu de locuire, aflat la adîncimi mai mari de 0,50 m. Sau, există frecvente cazuri în care monede din secolul al III-lea se întîlnesc în stratul de locuire timpuriu, de fapt ele datînd, îndeobște, nivelul de locuire aflat mai sus de adîncimea de 0,50 m. Pentru a da un exemplu al acestei relativități, amintim că bunăoară, vasul în stilul lui PATERNVS, descoperit în baraca nr. 2 la 0,80 m adîncime, s-a aflat într-un strat în care, la aceeași adîncime, apar și numeroase monede de la Traian, Hadrian și Antoninus Pius, dar și din perioada în care a fost produs vasul. Mai clară se prezintă situația din baraca nr. 5, unde, de exemplu, fragmentul nr. 8 (CASVRIVS), este însoțit, la adîncimea respectivă, de monede, în majoritate începînd cu Antoninus Pius. De aceea credem că deocamdată nu se pot trage concluzii viabile și definitive pe marginea acestei corelații, care, repetăm, corespunde în linii mari înșiruirii în timp a monedelor cît și perioadei *de după* producerea sigilatelor.

În concluzie, reies cu claritate în evidență două aspecte. Cel dintîi se referă la încadrarea ceramicii sigilate în epoca de maximă înflorire a provinciei, în perioada Antoninilor în special. Aici se cuvine însă a face o demarcație între perioada *producerii* și cea a *folosirii* ei. Astfel, cele trei fragmente (nr. 1, 2 și 3), databile în epoca Traian-Hadrian, deci cele mai timpurii, sînt în legătură cu etapa cuceririi, respectiv cu cea a stabilizării trupei în castrul care i-a fost afectat, fiind folosite pînă la mijlocul secolului al II-lea, adică în perioada în care la Buciumi nu par a se fi importat cantități masive de *terra sigillata*.

În schimb însă, în partea a doua a secolului al II-lea e.n., de cînd datează majoritatea produselor, începe un import masiv, datorită stării de prosperitate generală a provinciei și afluxului de monedă. Aceste sigilate din perioada antonină au fost *produse* începînd cu mijlocul secolului al II-lea, dar au fost *folosite*, evident, cu precădere în secolul

al III-lea, adică în perioada de înflorire economică din timpul Severilor. Fragmentul produs la Westerndorf reprezintă cel mai recent *terminus post quem*, indicind o folosire sigură pe la mijlocul secolului al III-lea. Acest fragment, precum și moneda de la Trebonianus Gallus care încheie seria monetară de la Buciumi, alături de alte categorii de materiale arheologice, printre care două fragmente de ceramică glazurată de culoare verde-măslinie și mai ales două fibule cu piciorul întors pe dedesupt, sint dovezi ale existenței castrului și în a doua jumătate a secolului al III-lea, probabil până la părăsirea Daciei, mai ales că arheologic nu au fost sesizate urme de arsură sau de distrugeri.

Al doilea aspect, legat de cel cronologic, îl constituie preponderența produselor din Gallia centrală și a oficinei de la Lezoux în principal. Rămâne ca studierea într-un viitor apropiat a totalității ceramicii sigilate de la Buciumi să aducă noi confirmări acestor păreri, ori să completeze, cu o serie de nuanțări, tabloul prezentat în urma studierii ceramicii *terra sigillata* descoperite la Buciumi în campaniile de săpături din 1963 și până în anul 1970.

CATALOG

A. TERRA SIGILLATA CU DECOR

I. GALLIA CENTRALĂ

1. Baraca nr. 5. Drag. 37. 1. Soldat cu *gladius* (Déch. 110 = Osw. 196) — LIBERTVS; 2. Personaj masculin șezînd, cu *rotulus* în mîna stîngă (Déch. 528 = Osw. 138) — LIBERTVS; Stanfield-Simpson, 51/601 — LIBERTVS (forma 66); 3. Scenă cu un bărbat care apasă capul unei femei în mîna dreaptă, neexplicată deocamdată (Déch. 578 = Osw. 985); Stanfield-Simpson, 51/601 — LIBERTVS; 4. Ghirlande (Rogers, F 56) — CRICIRO, AVSTRVS, coloane torsionate (Rogers, P 37, 38) — QVINTILIANVS de ex., linii de demarcație vâlurite, cu rozete la întretăierea lor și separate (în stilul lui BVTRIO, QVINTILIANVS: Stanfield-Simpson, 60/679, 70/19 etc.). Figurile principale sînt exclusiv din repertoriul lui LIBERTVS (v. Stanfield-Simpson, tabelul de concordanțe, p. 58 sqq.). Glazură roșie-cărămizie deschisă, metalică.

Lezoux.

Stilul lui LIBERTVS.

100—120 e.n. (Stanfield-Simpson, p. 53).

Muzeul Zalău, inv. c.c. 24/65.

Buciumi, p. 39, nr. 22, II/18.

Pl. I/1.

2. Baraca nr. 5. Drag. 37. 1. Ove (Stanfield-Simpson, fig. 18/2) — X 6; 2. Urs spre dreapta (nu există la Déch. și la Stanfield-Simpson, asemănător cu Déch. 809); 3. Leu mare spre stînga, cu laba anterioară stîngă ridicată (Stanfield-Simpson, 75/21, 76/26, 29) — X 6; folosit și de DOCCALVS (Stanfield-Simpson, 93/24); 4. Iepure spre stînga (Stanfield-Simpson, 76/23) — X 6; v. și 75/20, 22 și mai ales 76/26, pentru stil; 5. Decor de umplutură constînd din rozete cu 6 puncte (Stanfield-Simpson, fig. 18/11) — X 6; linie în val (?) orizontală. Glazură roșie-cărămizie, metalică.

Lezoux.

Stilul lui X 6.

125—150 e.n. (Stanfield-Simpson, p. 152).

Muzeul Zalău, inv. c.c. 77/66.

Buciumi, p. 38, nr. 3, I/3.

Pl. I/2.

3. Baraca nr. 2; a = 1 m. Drag. 37. 1. Ove (Stanfield-Simpson, fig. 17/2; v. și 71/27, 28 etc.) — QVINTILIANVS, IANVARIS I, asociații lui QVINTILIANVS; 2. Rozete (Stanfield-Simpson, fig. 17/18) — QVINTILIANVS — IANVARIS I; (Rogers, G 290) — BASSVS, QVINTILIANVS (ceva mai mici); 3. Frunză cu 5 lobi și vrei cu frunze mai mici (Rogers, M 4) — CENSORINVS, GEMINVS, IANVARIS I-QVINTILIANVS, QVINTILIANVS, PATERNS; v. și Stanfield-Simpson, 71/28 (pentru stil). Glazură roșie-cărămizie deschisă, lucioasă.

Lezoux.

Stilul lui IANVARIS I-QVINTILIANVS.

125—150 e.n. (Stanfield-Simpson, p. 147).

Muzeul Zalău, inv. c.c. 104/66.

Buciumi, p. 38, nr. 1, I/1.

Pl. I/3.

4. Baraca nr. 2; a = 0,80 m. Drag. 37. a. 1. Ove (Stanfield-Simpson, fig. 30/1) — PATERNVS; 2. Gazelă sărind spre stînga (Osw. 1849 a; Karnitsch, 52/4, 5) — PATERNVS; 3. Urs spre stînga (necunoscut lui Déch. și Osw.; Stanfield-Simpson, 106/22; Karnitsch, 52/2, 4, 5, 53/5, 6, 54/1) — PATERNVS; 4. Cîine mare sărind spre stînga (Osw. 1984; Karnitsch, 54/4; Karnitsch, *Iuvavum*, 36/8) — PATERNVS; 5. Cîine mic sărind spre stînga (Stanfield-Simpson, 106/22; Karnitsch, *Iuvavum*, 36/3); 6. Cîine mare sărind spre dreapta (Déch. 915 = Osw. 1917; Stanfield-Simpson, 106/22; Karnitsch, 52/1) — PATERNVS; 7. Element de decor torsionat, de umplutură (Stanfield-Simpson, fig. 30/18) — PATERNVS; b. 8. Mistreț spre stînga (Osw. 1696 I; Karnitsch, 54/1, 52/1, 5 și mai ales 52/4, pentru stil) — PATERNVS. Glazură roșie-cărămizie închisă, metalică.

Lezoux.

Stilul lui PATERNVS.

145—190 e.n. (Stanfield-Simpson, p. 198).

Muzeul Zalău, inv. c.c. 224/70 (ambele fragmente, respectiv cele 4).

Buciumi, p. 38, nr. 10, II/6; p. 39, nr. 20, II/16 (greșit tipărit ca provenind din baraca nr. 5, de fapt ciobul poartă același nr. de inv. cu celelalte, provenite toate din baraca 2); p. 38, nr. 11, II/7; p. 38, nr. 7, II/3. Cele 4 fragmente publicate separat fac parte de fapt din același vas, primele trei întregindu-se prin alăturare. Pl. I/4 a—b.

5. Baraca nr. 5. Drag. 37. 1. Minerva cu scut (Déch. 77 = Osw. 126) — PVTRIV, DOECCVS, ACAVNISA, ADVOCISSVS, DIVIXTVS, CINNAMVS, CASVRIVS, PAVLLVS, ANTISTII; 2. Amoraș spre stînga (Osw. 419; Stanfield-Simpson, 132/11, 13) — CASVRIVS. Motivul este însă folosit și de CINNAMVS, la începutul activității sale, deci în jurul anului 150 e.n. (B. Rogers, în *RCRFacta*, XI—XII, p. 100; cf. și Popilian, VI/9 — Romula); 3. Apollo nud, cu frunza de laur (Déch. 56 = Osw. 93) — LASTVCA, PATERNVS, ALBVCIVS, CINNAMVS, SERVVS II; (Stanfield-Simpson, 99/21, 100/23) — LAXTVCISSA; Karnitsch, 63/4 (mai mic) — CASVRIVS (Lubié); 4. Cariatidă (?) (Stanfield-Simpson, 137/55, 58) sau Apollo pe cochilie (Déch. 346?); 5. Decor în formă de ciorchine, destul de rar, dar folosit de CINNAMVS (Stanfield-Simpson, fig. 47/27 și 157/5) și IVSTVS (Stanfield-Simpson, fig. 31/15 și 110/10; v. și Rogers, M 38 — IVSTVS, CINNAMVS); element de decor treflat cu astragal, linii despărțitoare verticale perlate.

Glazură roșie-cărămizie închisă, metalică.

Lezoux.

Stilul lui CINNAMVS.

150—165 e.n. (Simpson-Rogers, în *Gallia*, XXVII, 1969, p. 3 sqq.).

Muzeul Zalău, inv. c.c. 198/69 (ambele fragmente).

Buciumi, p. 38, nr. 17, II/14; p. 39, nr. 18, II/15 — sînt două fragmente ale aceluiași vas, care se alătură.

Pl. I/5.

6. Baraca nr. 5. Drag. 37. 1. Triton (Déch. 16 = Osw. 19 — IVSTVS, LIBERTVS, PATERNVS, CASVRIVS; Stanfield-Simpson, 102/11 — CENSORINVS; Stanfield-Simpson, 125/8 — IVLLINVS; Stanfield-Simpson, 148/26 — DOECCVS; Karnitsch, 42/1 — LAXTVCISSA); 2. Amor (Déch. 264 = Osw. 440 — ALBVCIVS, BANVVS, LASTVCA, LIBERTVS, PATERNVS, Q.IBALBINVS, DOECCVS, IANVARIS II; Stanfield-Simpson, 102/12 — CENSORINVS; Stanfield-Simpson, 61/9 — CARANTINVS); 3. Element de decor treflat (Rogers, G 72?) — CATVSSA; (Stanfield-Simpson, 125/9) — IVLLINVS; element despărțitor vertical snurată, cu ceruleț la capăt (Rogers, A 34 — IVLLINVS, BANVVS; Stanfield-Simpson, 126/12, 15, 127/22, 30 — IVLLINVS); medalion mare dublu (Stanfield-Simpson, 125/8, 126/12 etc.) — IVLLINVS. Pentru stil cf. Stanfield-Simpson, 125/9, 126/12 etc. Glazură roșie-cărămizie închisă, lucioasă. Lezoux.

160—190 e.n. (Stanfield-Simpson, p. 223).

Muzeul Zalău, inv. c.c. 216/68 (ambele fragmente).

Buciumi, p. 38, nr. 6, II/2; p. 39, nr. 23, II/19. Este vorba despre două fragmente publicate separat, care fac parte însă din același vas.

Pl. II/6.

7. Baraca nr. 5. Drag. 37. a. 1. Ove (Stanfield-Simpson, fig. 42/2) — meșterul cu „S”-uri mici; 2. Mască spre stînga (Stanfield-Simpson, 141/12) — meșterul cu „S”-uri mici. Motiv frecvent la Lezoux, folosit de PATERNVS, IVLLINVS, CASVRIVS și de alții (v. tabelul de concordanțe de la p. 289 sqq.); 3. Linii segmentate care formează o cruce a „Sf. Andrei”, ornamentată cu frunze (Stanfield-Simpson, fig. 42/4 — meșterul cu „S”-uri mici) și cu ornamentul, tipic, în forma literei „S” (Stanfield-Simpson, fig. 42/1) — meșterul cu „S”-uri mici; b. 4. Pasăre spre dreapta (Stanfield-Simpson, 141/12, 142/33) — meșterul cu „S”-uri mici (mai mică ca Osw. 2196; v. și Stanfield-Simpson, 142/29; Karnitsch, 80/1).

Lezoux.

Stilul meșterului cu „S”-uri mici (Small „S” Potter).

160—195 e.n. (Stanfield-Simpson, p. 247).

Muzeul Zalău, inv. c.c. 104/66 și 210/65 (2 frg.).

Buciumi, p. 38, nr. 2, I/2; p. 38, nr. 9, II/5. Este vorba de fapt despre două fragmente aparținînd aceluiași vas, care nu se pot alătura.

Pl. II/7 a—b.

8. Baraca nr. 5; a = 0,45 m. Drag. 37. 1. Ove (Stanfield-Simpson, fig. 40/1) — CASVRIVS; 2. Apollo spre stînga, cu frunza de laur (Déch. 56 = Osw. 93 — ALBVCIVS, SERVVS II, LASTVCA, PATERNVS, CINNAMVS; Stanfield-Simpson, 99/21, 100/23 — LAXTVCISSA; Karnitsch, 63/4 — CASVRIVS de la Lubié, mai mic ca Déch. 56); linii despărțitoare cu perle mari, specifice lui CASVRIVS. Un exemplar asemănător, ca decor, la B. Rutkowski, *Terra sigillata znalezione w Polsce*, Wrocław, 1960, Pl. XIV, nr. 88.

Glazură neagră închisă, metalică, pastă cenușie — *terra nigra*.

Lezoux.

Stilul lui CASVRIVS.

160—195 e.n. (Stanfield-Simpson, p. 238).

Muzeul Zalău, inv. c.c. 157/69.

Buciumi, p. 39, nr. 21, II/17. Inventarul corect este 157/69 și nu 152/69.

Pl. II/8.

9. Baraca nr. 5. Drag. 37. 1. Amforă (Rogers, T 16 — MERCATOR II; Stanfield-Simpson, fig. 43/3 și 146/10 — MERCATOR II); 2. Astragale, medalion mare dublu (apare la MERCATOR II. v. Stanfield-Simpson, 146/11, 12).

Glazură roșie-cărămizie închisă, lucioasă.

Lezoux.

Probabil stilul lui MERCATOR II.

170—195 e.n.? (Stanfield-Simpson, p. 250).

Muzeul Zalău, inv. c.c. 109/66.

Buciumi, p. 38, nr. 15, II/11.

Pl. II/9.

10. Baraca nr. 2. Drag. 37. 1. Ove fine, cu bastonașe simple, ușor îngroșate la capete (deocamdată nedeterminate cu precizie); 2. Apollo cu frunza de laur (Déch. 55 = Osw. 92) — X 1, „meșterul cu rozeta”, BVTRIO (semnat), LAXTVCISSA, MAMMIVS; 3. Bărbat nud șezînd (Stanfield-Simpson, 47/549) — DONNAVCVS; 4. Leu spre stînga (Déch. 759; Stanfield-Simpson, 73/50) — asociații lui QVINTILIANVS; linii despărțitoare din astragale, cerculețe simple. Glazură brun-roșcată închisă, metalică, cu nuanțe diferite.

Lezoux.

Epoca Hadrian-Antoninus Pius.

Muzeul Zalău, inv. c.c. 210/70 (toate cele 7 frg.).

Buciumi, a. p. 38, nr. 14, II/10; b. p. 38, nr. 5, II/1; c. p. 38, nr. 12, II/8; d. p. 39, nr. 25, III/2; e. p. 39, nr. 19, II/13; f. p. 38, nr. 13, II/9; g. p. 39, nr. 24, III/1. Toate cele 7 frg. fac parte din același vas, fragmentele a, b și c putînd fi alăturate.

Pl. II/10 a—g.

11. Baraca nr. 5. 1. Personaj nud (Déch. 342?); 2. Panteră spre stînga (Osw. 1566?; Karnitsch, 38/2 — ATTIANVS, folosit și de DRVSVS); 3. Medalion dublu sau arcadă, linii despărțitoare perlate cu cerculeț de legătură. Elementele de decor insuficiente pentru determinare.

Glazură roșie-cărămizie închisă, lucioasă.

Lezoux.

Epoca Hadrian-Antoninus Pius.

Muzeul Zalău, inv. c.c. 88/66.

Buciumi, p. 38, nr. 8, II/4.

Pl. II/11.

12. Baraca nr. 2, a = 0,40 m. Drag. 37. 1. Ove (eventual Rogers, B 158, de pe un vas aparținînd unui stil necunoscut, cu ștampila SABINIANI pe bordura neornamentată, poate un meșter de la Toulon-sur-Allier); 2. Medalion mic dublu. Elemente insuficiente pentru o determinare precisă.

Glazură neagră, metalică, pastă gălbuie — *terra nigra*.

Gallia centrală?

Secolul II e.n.

Muzeul Zalău, inv. c.c. 166/69.

Buciumi, p. 39, nr. 27, III/4, inventarul 166/60 greșit tipărit.

Pl. III/12.

II. WESTERNDORF

13. Baraca nr. 5. Drag. 37. 1. Cerb spre dreapta (Kiss, IV/30) — COMITIALIS; motivul este originar din Rheinzabern (Lu T 124 = Osw. 1721) fiind folosit la Westendorf și de HELENIVS; 2. Panteră spre dreapta (Kiss, IV/26) — COMITIALIS; 3. Frunză crestată (Kiss, IV/46), element de umplutură tipic centrului de la Westendorf și în special lui COMITIALIS. Pentru stil, cf. Kiss, XII/12, XIII/19, XIV/19 etc.; *Westendorf I*, p. 183/18 etc.

Glazură roșie-cărămizie închisă, ștersă.

Westendorf.

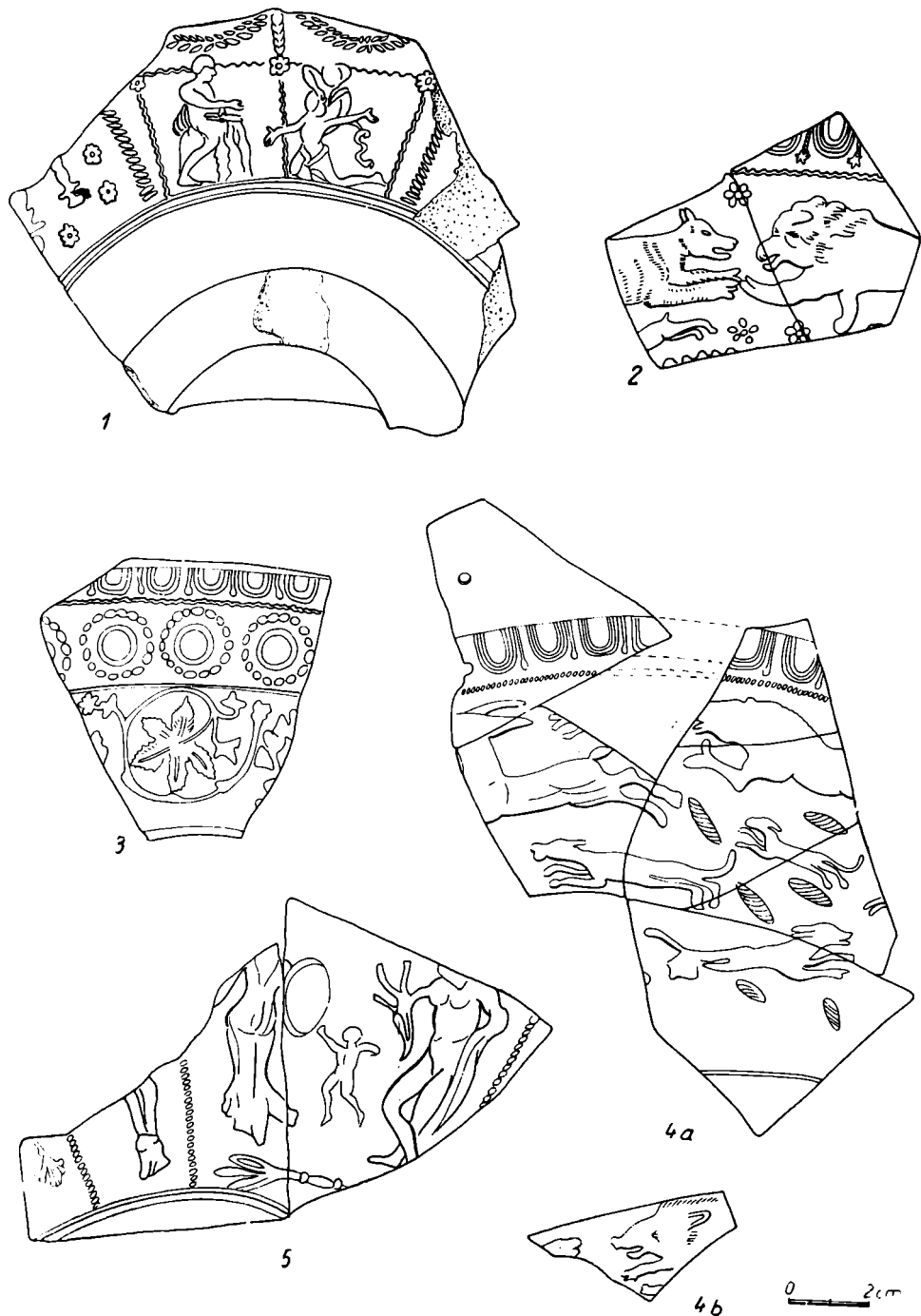
Stilul lui COMITIALIS.

200—240 e.n. (prima jum. a sec. III — Karnitsch).

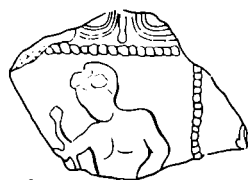
Muzeul Zalău, inv. c.c. 194/69.

Buciumi, p. 38, nr. 16, II/12, inventarul 109/66 greșit tipărit.

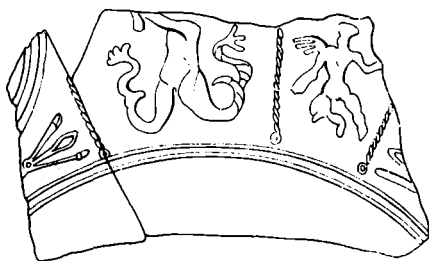
Pl. III/13.



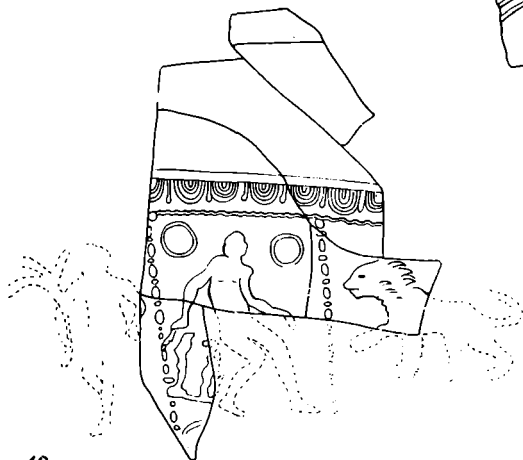
Pl. I. *Terra sigillata* cu decor din Gallia centrală (Lezoux).



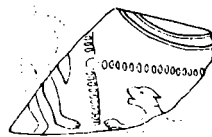
8



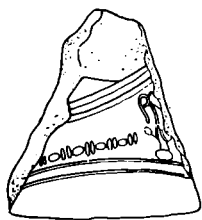
6



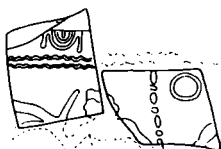
10 a-c



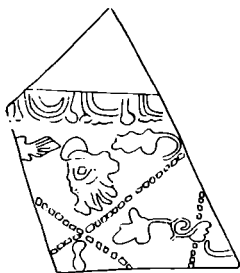
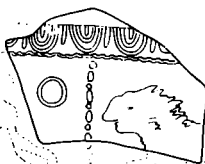
11



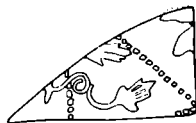
9



10 d-g



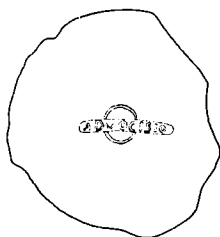
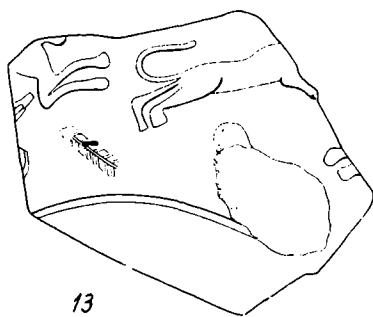
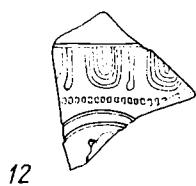
7a



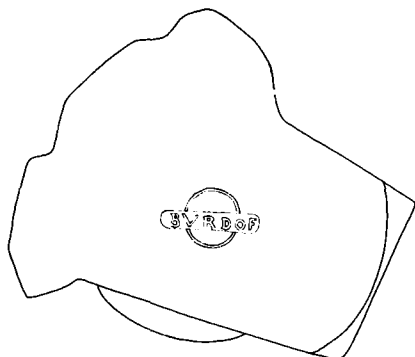
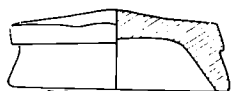
7b

0 2cm

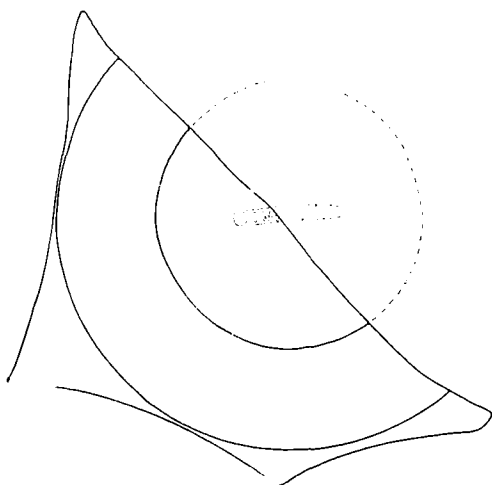
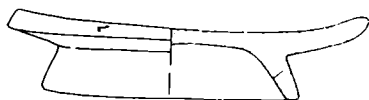
Pl. II. Terra sigillata cu decor din Gallia centrală (Lezoux).



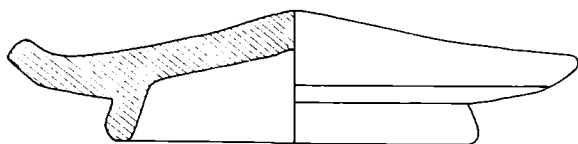
14



15

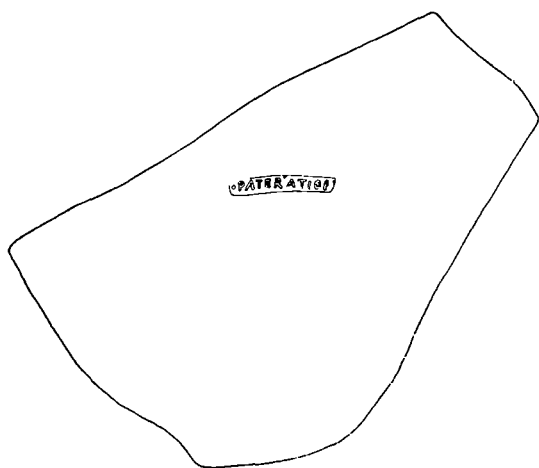


16

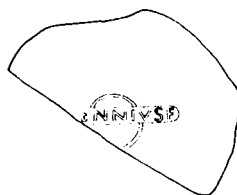


0 2cm

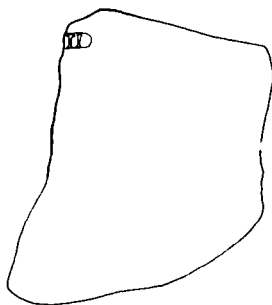
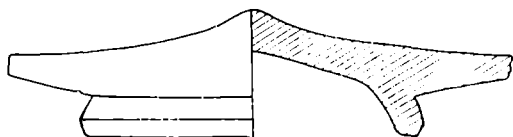
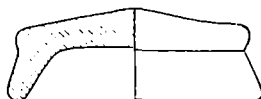
Pl. III. *Terra sigillata* cu decor: Gallia centrală (nr. 12), Westerndorf (nr. 13).
Terra sigillata lisă (nr. 14, 15, 16).



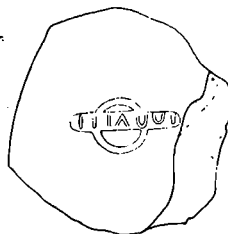
17



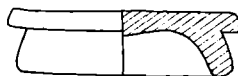
18



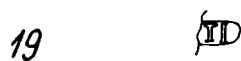
19



20

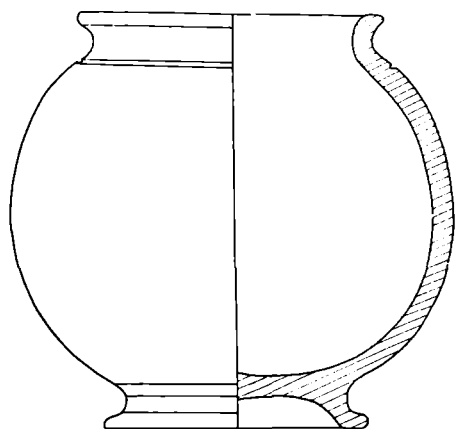


0 2 cm

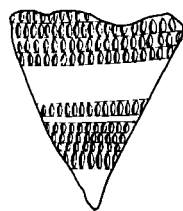


20

Pl. V. Ștampilele de meșteri (nr. 14, 15, 16, 17, 18, 19, 20).



21



22



Pl. V. 2. Terra sigillata lita (nr. 21) si decorată cu rotiță (nr. 22).

B. TERRA SIGILLATA LISA

14. Baraca nr. 5. Fund de vas de forma Drag. 33, cu ștampila ADVOCISIO (Hofmann, I, XIV/212. 2).

Lezoux.

ADVOCISVS.

160—190 e.n. (Stanfield-Simpson, p. 207; Hofmann, I, 212). ADVOCISVS de la Lezoux este bine cunoscut în calitate de fabricant de vase lise de formele Drag. 31, 33, 38, Walters 79, 80 etc. (Oswald-Pryce, p. 61, 94, 200, 202) dar și de forma Drag. 37 cu decor (Oswald-Pryce, p. 105); ștampila ADVOCISI la Brigetio (Juhász, p. 134, nr. 2).

Glazură roșie-cărămizie.

Muzeul Zalău, inv. c.c. 175/69.

Buciumi, p. 39, nr. 30, III/7, socotit greșit de forma Drag. 37.

Pl. III/14, V/14.

15. Baraca nr. 5; a = 0,85 m. Fund de vas de forma Drag. 33, probabil, cu ștampila BVRDOF (Hofmann, I, XIV/222.1, și 222.2 — BVRDOF, cu deosebire că litera R, inversată, se află în ligatură cu D; 222.3 și 222.5 — BVRDOM); (Walke, *Straubing*, p. 125, nr. 97 — BVRDO); Juhász, p. 138, nr. 48 — BVRDVF); mai apare în forma BVRDONIS (Hofmann, I, XIV/224.4; Walke, *Straubing*, 40/98);

Lezoux.

BVRDO.

140—190 e.n. (Hofmann, I, 222); Juhász, p. 138, nr. 48, îl datează în perioada Traian-Hadrian, iar Walke, *Straubing*, p. 125, nr. 97 în a doua jumătate a sec. II e.n.

Glazură roșie-cărămizie.

Muzeul Zalău, f.i.

Buciumi, p. 39, nr. 33, III/11, citită BVRDOI, de fapt ultima literă este un F clar, mai prost imprimat, adică indicația de la F(ecit).

Pl. III/15, V/15.

16. Baraca nr. 2. Fund fragmentar de la un vas de forma Drag. 18/31 sau Lu Sb, cu ștampila, incompletă, CIN[T...], probabil CIN[TVGENVS], din cea de a patra literă distingându-se cu claritate hasta verticală a lui T (Hofmann, I, XI, 51.2); s-ar putea întregi, eventual și CIN[TVSMI] (Hofmann, I, XI/58.1), în nici un caz CIN[TVGNATI] de la Sinzig, ale cărui ștampile sînt diferite (cf. Hofmann, II, XVIII/4.2, 4.3, 4.4, 4.5).

Lezoux.

CINTVGENVS sau CINTVSMVS.

150—190 e.n. (Hofmann, I, 51 și 58).

Glazură roșie-cărămizie deschisă, lucioasă.

Muzeul Zalău, inv. c.c. 117/70.

Buciumi, p. 39, nr. 34, III/10. Greșit considerat de forma Drag. 37 și ca aparținînd lui CINNAMVS, care nu a produs vase neornamentate.

Pl. III/16, V/16.

17. Baraca nr. 5. Fund de vas de forma Drag. 31, cu ștampila PATERATIOF (Hofmann, I, 135.1; Walke, *Straubing*, 43/277—279 și 36/12, de aceeași formă, toate ștampilele identice cu cea de la Buciumi).

Lezoux.

PATERATVS.

140—190 e.n. (Hofmann, I, 135).

Glazură roșie-cărămizie deschisă, mată.

Muzeul Zalău, inv. c.c. 276/69.

Buciumi, p. 39, nr. 31, III/8. Greșit considerat de forma Drag. 37.

Pl. IV/17, V/17.

18. Baraca nr. 5; a = 1 m. Fund de vas de forma Drag. 33, cu ștampila fragmentară [S]ENNIVSF (D. Gabler, în *RCRFActa*, IX, 1967, p. 43, 49, nr. 71, absolut

identică; Hofmann, I, XVI/260). Este un meșter puțin cunoscut pînă acum, care îndeplinea și rolul de „bowl finisher” al lui CINNAMVS (Stanfield-Simpson, 166/4, unde apare, greșit, sub forma [AN]NIVSF; v. Hartley, în *Antiquaries Journal*, XLVI, p. 102, nota nr. 4 și Rogers, B 182 — în legătură cu ovele lui CINNAMVS. Ștampila Stanfield-Simpson, 166/4, care se citește deci [SEN]NIVSF, este identică cu cea de la Gorsium (Gabler, *op. cit.*) și Buciumi.

Lezoux.

SENNIVS.

Hadrian-Antoninus Pius (Gabler, *op. cit.*, p. 49, nr. 71; Hofmann, I, 260 îl datează mai vag, în sec. al II-lea e.n.).

Glazură roșie-cărămizie deschisă, metalică.

Muzeul Zalău, inv. c.c. 268/69.

Buciumi, p. 39, nr. 29, III/6. Considerat greșit a fi un meșter de la Arretium sau Puteoli, din secolul I e.n. (Q. ENNIVS).

Pl. IV/18, V/18.

19. Baraca nr. 5. Fund de o formă greu de determinat, cu o ștampilă fragmentară din care se păstrează doar literele finale ...TI ale meșterului respectiv, la genitiv.

Glazură roșie-cărămizie, lucioasă.

Muzeul Zalău, inv. c.c. 271/69.

Buciumi, p. 39, nr. 32 III/9. Greșit citită și întregită [CINA]MI, de fapt, în desenul ștampilei se indică literele, evident finale, IT, care sînt, așa cum am arătat, ...TI (CINNAMVS nu a fabricat sigilate lise).

Pl. IV/19, V/19.

20. Fund de vas de o formă greu de stabilit (Drag. 46?), cu o ștampilă analfabetă. Vase cu asemenea ștampile erau produse în Gallia sudică dar și în Germania Superior și Rheinzabern (exemple la Walke, *Straubing*, 45/418—448).

Glazură roșie-cărămizie, lucioasă.

Muzeul Zalău, inv. c.c. 118/68.

Buciumi, p. 39, nr. 28, III/5.

Pl. IV/20, V/20.

21. Baraca nr. 5; a = 1 m. Vas întreg de o formă asemănătoare celor Déch. 72, fără motive incizate, sau Lu Vd, cu fundul ceva mai lat. Sînt produse la Lezoux și mai ales la Rheinzabern, începînd cu sec. II e.n. (Oswald-Pryce, LXXIX/1 de ex.). Un vas asemănător, mai zvelt, în Muzeul Unirii din Alba Iulia (inv. 5836). Glazură roșie-cărămizie închisă, mată.

Muzeul Zalău, inv. c.c. 251/69.

Buciumi, p. 39, nr. 38, V/7 și VIII/3.

Pl. V/21.

C. ALTE CATEGORII

22. Fragment de vas de o formă neprecizabilă, ornamentat în tehnica roțiței (Oswald-Pryce, LXXV—LXXVI). Sînt produse în secolele II—III în Gallia răsăriteană și Germania și mai ales la Rheinzabern (Oswald-Pryce, p. 221—223), în formele Drag. 24/25, 29, 30. Tehnica este specifică atelierelor din răsăritul Galliei, Heiligenberg mai ales, în timpul lui Hadrian (Oswald-Pryce, p. 222), mai ales pentru formele 29 și 30. La Rheinzabern se confecționează începînd cu mijlocul sec. II e.n. Nu poartă ștampile de meșteri.

Glazură roșie-cărămizie deschisă, lucioasă.

Muzeul Zalău, inv. c.c. 217/70.

Pl. V/22.

DAN ISAC

Abrevieri:

Buciumi	E. Chirilă—N. Gudea—V. Lucăcel—C. Pop, <i>Castrul roman de la Buciumi. Contribuții la cercetarea limesului Daciei Porolissensis</i> , Cluj, 1972.
Déch.	J. Déchelette, <i>Les vases ornés de la Gaule romaine</i> , I—II, Paris, 1934.
Drag.	H. Dragendorff, <i>Terra Sigillata. Ein Beitrag zur Geschichte der griechischen und römischen Keramik</i> , Bonn, 1895.
Hofmann	B. Hofmann, <i>Catalogue des estampilles sur vaisselle sigillée, I și II (Notice technique 21, 22. Groupe d'archéologie du Touring Club de France)</i> , f.a.
Juhász	G. Juhász, <i>Die Sigillata von Brigetio</i> , DissPann, 2, 3, Budapest, 1936.
Karnitsch	P. Karnitsch, <i>Die Reliefsigillata von Ovilava (Wels, Oberösterreich)</i> , Linz, 1959.
Karnitsch, Iuvavum	P. Karnitsch, <i>Sigillata von Iuvavum (Salzburg)</i> , Salzburg, 1971.
Kiss	Kiss Katalin, <i>A westerndorfi Terra-Sigillata gyár</i> , in <i>ArchÉrt</i> , 1946—1948, p. 216—274.
Osw.	F. Oswald, <i>Index of Figure Types on Terra Sigillata „Samian Ware“</i> , Liverpool, 1936—1937.
Oswald-Pryce	F. Oswald—T. D. Pryce, <i>An Introduction to the Study of Terra Sigillata</i> , London, 1920 (1966).
Popilian	Gh. Popilian, <i>La céramique sigillée d'importation découverte en Oltenie</i> , in <i>Dacia</i> , N.S., XVII, 1973, p. 179—216.
Rogers	G. B. Rogers, <i>Poteries sigillées de la Gaule centrale. I. Les motifs non figures</i> , XXVIII suppl. <i>Gallia</i> , Paris, 1974.
Stanfield-Simpson	J. A. Stanfield—G. Simpson, <i>Central Gaulish Potters</i> , London, 1958.
Walke, Straubing	N. Walke, <i>Das römische Donaukastell Straubing-Sorviodurum, Limesforschungen</i> , 3, Berlin, 1965.
Westerndorf I	H.-J. Kellner, <i>Zur Sigillata Töpferei von Westerndorf I</i> , in <i>Bayerische Vorgeschichtsblätter</i> , 26, 2, 1961, p. 165—203.

TERRA SIGILLATA IN THE ROMAN CAMP AT BUCIUMI

(SUMMARY)

The imported *terra sigillata* discovered in the Roman camp at Buciumi (the district of Sălaj) between 1963—1970 and for the first time summarily published in the monograph of the camp (E. Chirilă—N. Gudea—V. Lucăcel—C. Pop, *Castrul roman de la Buciumi. Contribuții la cercetarea limesului Daciei Porolissensis*, Cluj, 1972; also in German) is analysed in this work. The author tries to connect the stratigraphy inside the barracks whence the greatest part of the *terra sigillata* comes, with the coinage and the imported pottery. His conclusion is that, broadly speaking, the *terra sigillata* from Buciumi chronologically corresponds to the time succession of the coins which date the two dwelling levels.

Approximately most of the sigillata pottery from Buciumi is dated in the Antonine period, Dacia's utmost flourishing époque when in the Buciumi camp the coin circulation was the most intense. The oldest pot is dated in Trajan's époque and the latest one was made at Westerndorf and was used in the first

half of the IIIrd century A.D. The centres the Buciumi *terra sigillata* comes from are:

Lezoux	16 fragments (pots)
Central Gaul	1
Westerndorf	1
Eastern Gaul	
or Rheinzabern	2 fragments (pots)
Undeterminable	2 fragments (pots)
Sum total	22 fragments (pots)

Key to plates.

A. Decorated Terra Sigillata.

I. *Central Gaul*: Lezoux — I/1, I/2, I/3, I/4, I/5, II/6, II/7, II/8, II/9, II/10, II/11;
Central Gaul — III/12.

II. *Westerndorf*: III/13.

B. Undecorated Terra Sigillata.

III/14, V/14 — ADVOCISVS; III/15, V/15 — BVRDO' III/16, V/16 — CINT[VGENVS]
or CINT[VSMVS]; IV/17, V/17 — PATERATVS; IV/18, V/18 — [S]ENNIVS; IV/19.
V/19 — ... TI; IV/20, V/20 — illiterate stamp.

V/21 — a pot of Déch. form 72.

C. Other categories.

V/22 — fragment with rouletted decoration.