

ELEMENTE DECORATIVE LA MONUMENTELE DE ARHITECTURĂ POPULARĂ DIN VALEA CRASNEI

În analiza bisericilor de lemn dintr-o zonă, a acestor producțiuni populare declarate monumente istorice, ocrotite de legile statului nostru, restaurate și păstrate cu grijă pentru viitorime, trebuie să avem în vedere în primul rînd legătura lor indestructibilă cu casa țărănească tradițională. Nu se poate concepe o studiere exhaustivă a lor fără a cunoaște elementele definitorii ale arhitecturii laice din zona în care ele s-au născut. Analogiile între cele două aspecte ale aceluiași gen al artei populare nu trebuiesc căutate, ele sînt evidente la tot pasul.

În satele de pe valea Crasnei, zonă ce formează obiectul acestei lucrări, se pot vedea încă și azi numeroase case țărănești la care nu e greu de deslușit arhaice tehnici de construcție, ce ca un fir roșu s-au transmis din secole cu mult anterioritate, chiar dacă aceste construcții nu depășesc un veac de existență.

Lemnul, aflat din abundență pe aceste locuri, a constituit materia primă de bază în construcția locuinței țărănești, a porților sau anexelor gospodărești. Evident, același lucru se petrece și în cazul arhitecturii eclesiastice din zonă ca de altfel și în alte părți ale țării, unde „populația românească băstinașă se folosea exclusiv de materialul de lemn... și obiceiului pămîntenilor i se vor acomoda în prima fază a instalării și noii veniți, maghiarii și pe urmă sașii”¹.

Diverse cauze de ordin politic și economic stau la baza afirmației că în zona respectivă, scaldată de apa Crasnei, satele românești și-au construit lăcașe de cult numai din lemn și nu din piatră. Sigur, numărul acestor edificii este azi destul de redus față de odinioară. Dar, valoarea lor artistică incontestabilă dublată de una de ordin istoric egală, justifică pe deplin cunoașterea lor cît mai temeinică.

Bisericile de lemn din bazinul Crasnei se încadrează și ele în coordonatele generale și unitare ale bisericilor de lemn din întreaga țară, biserică ce constituie „fără îndoială una din cele cîteva culmi ale artei construirii în lemn europene”².

Casa țărănească din valea Crasnei se caracterizează printr-un plan longitudinal, întotdeauna perpendicular pe axul uliței. Pe una, două sau

¹ V. Vătășianu, *Istoria Artei Feudale în Țările Române*, I, *Arta în perioada de dezvoltare a feudalismului*, București, 1959, p. 20.

² P. Petrescu, *Arta populară*, capitol din *Istoria Artelor Plastice în România*, I, București, 1968, p. 18.

trei laturi are tirnaț mărginit de stâlpi din loc în loc. La Ceheiu, Măieriște, Carastelec, Zalnoc sînt multe asemenea case ce depășesc o jumătate de secol și chiar mai mult.

Bisericile de lemn din Ceheiu, Sighetul Silvaniei, (fig. 1) Chieșd, (fig. 2) Derșida și Zalnoc³ sînt și ele tot de plan dreptunghiular, longitudinal. Deosebirea planimetrică față de casa de locuit constă doar în retragerea spre interior a celor doi pereți, de nord și de sud, ai absidei.

Și într-un caz și în celălalt pereții se compun din cununi de birne orizontale suprapuse, sistem cunoscut și sub denumirea de „Blockbau“. Niciodată nu vom întîlni în zonă construcții cu pereți din birne verticale.

Nu insistăm asupra altor multe aspecte legate de punctele comune arhitecturii laice și celei eclesiastice, și nici măcar în mod special asupra acesteia din urmă, ci numai asupra elementelor decorative ce caracterizează bisericile de lemn amintite⁴.

Ca pretutindeni în vestul Transilvaniei, bisericile de lemn din valea Crasnei sînt așezate pe promontorii care domină întreaga așezare rurală. Ele pot fi observate de la mari depărtați tocmai datorită acestei poziții. Avînd și un caracter funerar bisericile de lemn amintite au fost construite de la început în mijlocul cimitirului sătesc, adică într-un loc ferit de inundații sau alte posibile calamități. Vegetația ce le înconjoară nu face decît să sublinieze indestructibila lor legătură cu mediul rural în care s-au zămislit. Înălțarea lor pe o coamă de deal le accentuează verticalismul de altfel destul de ponderat.

Opere colective și anonime aceste biserici de lemn — rod al strădaniei materiale a întregii comunități rurale — au fost înălțate la loc de vedere cu cei mai buni meșteri⁵ și cel mai trainic material lemnos ce-l deținea satul.

³ Cu toate că nu se poate vorbi de o datare precisă a bisericilor de lemn, căci multe din ele au fost transformate sau chiar mutate din loc de-a lungul veacurilor, totuși putem schița cu aproximație, pe baza pisanilor de pe pereți sau a unor referiri bibliografice, măcar anii de cînd ele datează în forma în care se păstrează azi: la Ceheiu pe o birnă din vestul ancadramentului de portal se află scris „1765. Scris-am eu popa Gheorghe“; Petri Mor în lucrarea *Szilágy vármegye monográphiája*, Zalău, 1901, IV, p. 500 arată că biserica de lemn din Sighetul Silvaniei s-a construit în anul 1632; biserica din Chieșd a fost ridicată cu mult mai înainte de 1792 cînd a fost zugrăvită de Tiple Popa Ioan Zugravul; o cronică aflată în manuscris la biserica din satul Zalnoc arată că această construcție a fost făcută de meșterul Petru și zugrăvită de „același de la Derșida-Nichita“; P. Mor în volumul III al lucrării amintite mai sus artă că biserica din Derșida s-a construit între anii 1600—1650.

⁴ Numeroase detalii în legătură cu bisericile de lemn din valea Crasnei sînt prezentate în lucrările: I. Godea, *Monumente de arhitectură populară din Țara Crișurilor*, I și Al. Avram, I. Godea, *Monumente istorice din Țara Crișurilor*, ambele lucrări în curs de apariție.

⁵ Asemenea meșteri lemnari sînt amintiți în documente cu mult anterioare celor mai vechi biserici de lemn a căror datare este absolut sigură. În urbariul de la 1594 al Cetății Șimleului sînt pomeniți în zona de care ne ocupăm „în Guruslău... 3 libertini lemnari..., în Borla... 1 timplar libertin..., în Borșa 2 lemnari...“ (Vezi, D. Prodan, *Iobăgia în Transilvania în secolul al XVI-lea*, II, București, 1968, p. 596).

Localitățile se întrec în a avea lăcașe de cult cît mai impunătoare. Iar, dintre bisericile de lemn sălăjene cele de la Chieșd, Cehei sau Derșida pot fi socotite printre cele mai impozante, mai frumos proporționate.

La toate construcțiile acoperișul este fragmentat în două părți: unul mai înalt, cu pante repezi, deasupra navei și altul mai scund deasupra absidei. Această diferență de nivel crează un joc de lumină și umbră de un efect plastic remarcabil. Razele soarelui strecurate cu greu printre crengile copacilor pigmentează cu lumini suprafețele plane ale învelitorilor de șindrilă. De la un plan la altul al celor două volume distincte ale acoperișului este o trecere gradată, estompîndu-se contrastul de luminosități prin două fișii de învelitoare estică a navei (care în cazul casei de locuit este de fapt a patra „apă”) cu care se îngemănează cele două „ape” ale absidei orientate spre puncte cardinale diferite — sud și nord. Căutarea voită spre obținerea acestui încîntător efect de lumini și umbre nu poate fi pusă pe seama întîmplării și nici a împrumutului din stilurile de arhitectură apusene. Ea este rezultatul unei îndelungi și proliifice experiențe pe calea originalității, a găsirii unor soluții economice perfect adecvate modului de a construi în lemn în satul respectiv, a gustului artistic și sobrietății ce caracterizează în general arta populară românească de pretutindeni.

Solzii de șindrilă, bătuți în șiruri simple sau duble, dar întotdeauna cu capetele de jos ascuțite, dau acestor suprafețe ale învelitorii impresia unor țesături migălos brodate. Din nefericire ca urmare a unor restaurări nu întrutotul conforme respectului pentru tradiție, la Zalnoc și Sighetul Silvaniei învelitorile vechi de șită au fost înlocuite în perioada interbelică prin foi de tablă zincată cu totul inadecvate unor construcții de genul acestora, și care nu fac decît să diminueze valoarea lor artistică.

Deasupra tindei se înalță turnul clopotniță. La toate bisericile de lemn din zonă el are o bază de plan patrat ce se ridică pînă la aproximativ 1—2 m. deasupra coamei învelitorii. Ca formă și înălțime turnurile de la Zalnoc și Sighetul Silvaniei sînt aproape identice, încadrîndu-se în tipurile tradiționale de turnuri întîlnite la bisericile de lemn din podișul someșan⁶.

Suprafețele plane ale bazei paralelipipedice sînt dublate pe fiecare latură de cîte o balustradă de scînduri a căror capete de jos sînt frumos traforate. Galeria deschisă, subliniată de către două arcade pe fiecare latură, permite propagarea la distanță a sunetului. Coiful de bază octogonală aducînd spre forma unui trunchi de piramidă, se continuă cu o săgeată ascuțită de secțiune circulară și nu prea înaltă. Globul de tablă din vîrf denotă o certă influență din arhitectura barocă.

Cu toate că în principiu turnul bisericii de lemn de la Cehei urmează aceeași linie ca și la cele amintite anterior, cu deosebirea că-i lipsește balustrada, el pare totuși puțin greoi, nefiresc. Acest lucru este rezultatul subproporționării sale în raport cu edificiul în ansamblu. De

⁶ I. Cristache Panait, arh. I. Scheletti, *Bisericile de lemn din Sălaj*, în *Buletinul Monumentelor Istorice*, XL, nr. 1, 1971, p. 36.

remarcat că la Ceheiu învelitoarea coifului și căptușeala bazei turnului sînt din șindrilă încă, spre deosebire de celelalte biserici anterior pomenite.

Peste galeria deschisă, cu două arcade la Derșida (fig. 3) și trei la Chieșd (fig. 4, 5), se află un coif piramidal scund de la care se înalță pe verticală o fleșă deosebit de ascuțită și cu mult mai înaltă decît la celelalte biserici de lemn din zonă. Turnurile acestor ultime două biserici crează efectiv o impresie de perfecțiune și monumentalitate. În plus la aceste construcții apar ca și la alte asemenea biserici de lemn din Transilvania cum ar fi cele din Boianul Mare, Brusturi, Cizer⁷ pe coamele coifului piramidal turnuri miniaturale, amintind de fialele gotice ale bisericilor apusene.

Indiferent de forma și dimensiunile lor, un lucru poate fi luat drept o realitate de netăgăduit — au rezistat în bătaia vînturilor vreme de citeva secole dovedind prin trăinicia lor stăpînirea perfectă de către meșterii populari a unor cunoștințe tehnice înaintate. Ele nu au nimic comun cu improvizarea de moment și de modă, ci denotă o experiență acumulată de secole în arta prelucrării lemnului. Meșterii lemnari au imprimat o „viață” unor monumente ce stau mărturie pentru priceperea și gustul lor artistic.

Fundația de piatră de rîu scutea talpa groasă a edificiului de acțiunea de corodare a apei generată de umezeala solului.

Bîrnele pereților, perfect fasonate pentru a se alătura cît mai bine, erau prinse la capete în cheotori de forme diferite. La Zalnoc au forma de „V” (sau „coadă de rîndunică”). La Derșida, Ceheiu și Chieșd sînt cheotori în „T”, cu mai multe creștături ce investesc construcția cu o garanție în plus a stabilității pereților (fig. 6).

La toate monumentele de arhitectură populară din zonă două sau trei bîrne din partea superioară a pereților au capetele prelungite în afară. Rezultă în acest fel acele console dublu înaripate cu rol deosebit de important pentru trăinicia construcției. La Zalnoc și Chieșd consolele au retrageri succesive și simetrice spre bază și muchiile ușor arcuite.

Neîndoios, cheotorile și consolele au apărut din nevoi practice, dar nu este mai puțin important nici rolul lor de motive decorative ce înviorază suprafețele exterioare ale edificiului.

Bîrna din mijloc a pereților bisericilor din Ceheiu, Derșida și Chieșd este articulată de un brîu torsadă cu răsuciri spre dreapta, puternic reliefat față de planul vertical al peretelui. Semnificația, obîrșia lui în arhitectura de lemn s-au pierdut în mulțimea veacurilor. Este foarte probabil însă ca prezența sa la monumentele din sec. al XVIII-lea, ca și la cele anterioare, să fie în directă corelație cu rolul său structiv din arhitectura de grădele, premergătoare celei din bîrne, transmițîndu-se la aceasta din urmă în exclusivitate ca funcție ornamentală. Pereții groși

⁷ V. Butură, *Un monument al arhitecturii populare transilvănene. Biserica de lemn din Cizer*, în *Anuarul Muzeului Etnografic al Transilvaniei pe anii 1959—1961*, p. 323—338.

de cca 25—30 cm. ai bisericilor de lemn din valea Crasnei erau punctați din loc în loc, mai ales pe laturile de sud, de fereștruci ce nu depășeau înălțimea de 20 cm și lățimea de 15 cm. Din nevoia unei luminozități mai accentuate a interiorului, cu timpul, ele au fost mărite astfel că dimensiunile la care se prezintă astăzi sînt rezultatul unor transformări operate în sec. al XIX-lea. Sînt prevăzute cu gratii cruciforme executate de meșterii fierari din satele respective.

În șirul elementelor decorative de exterior se înscriu și portalurile minunate crestate în relief de către meșterii constructori. Fiind obiectul unui contact vizual mai apropiat ornamentarea accentuată a portalului se justifică de la sine. Meșterii i-au acordat o atenție deosebită sub raport decorativ, întrecîndu-se în „brodarea” lui cu cele mai diverse motive ornamentale. La Ceheiu două briuri reliefate cu răsuciri în sens diferit din loc în loc, unesc într-un arc cele trei birne componente ale portalului, portal ce în partea de sud este cioplit în aceeași formă arcuită. Din nefericire transformări ulterioare au mutilat în parte acest minunat ancadrament, exemplar valoros de creștătură populară, prin tăierea lui astfel încît să poată fi bătură o ramă de scinduri de formă dreptunghiulară. Fără să fi fost modificat ulterior, acelaș tip de portal se păstrează și la Chieșd, numai că la ora actuală el este acoperit de un strat gros de var.

Motive cruciforme, briuri, rozete cu petale, vîrtejuri, linii meandrice sau în zig-zag se regăsesc apoi și la portalurile celorlalte biserici de lemn, într-o compoziție mai sobră (Sighetul Silvaniei), sau mai bogată (Zalnoc și Derșida).

Urmărind planurile celor 5 edificii se poate vedea prezența pe una, două sau mai multe laturi a tîrnațului. Tîrnațul apare ca o parte a construcției ce prin mulțimea motivelor crestate întrece cu mult o serie de biserici de lemn din întreaga țară. La Sighetul Silvaniei, dar mai cu seamă la Derșida, Ceheiu și Chieșd stilpii care mărginesc tîrnațul sînt adevărate opere de sculptură populară (fig. 7). Ei se leagă de fruntar prin cîte două contrafișe arcuite fixate prin cuie din lemn de tisă, amplificînd substanțial efectul decorativ al întregii fațade a construcției.

Biserici de lemn din vestul Transilvaniei, care să fie pictate și în exterior se găsesc în număr foarte scăzut. Dar la Derșida și Ceheiu se pot vedea și azi pete de culoare și în unele porțiuni chiar fragmente de personaje ce s-au înscris în aceste cimpuri decorative pictate. Spațiul rezervat picturii exterioare cuprindea perimetrul dintre briul în relief și grinda cea mai de sus a peretelui navei, și numai pe latura sudică a bisericii. Așa cum arătam și cu altă ocazie⁸ această pictură este executată probabil, la ambele biserici de către același meșter ce nu-i exclus să fi ajuns în aceste părți poate tocmai din Moldova, sau cel puțin să fi cunoscut destul de bine maniera de execuție tehnică și iconografică a picturii splendidelor biserici ale mănăstirilor bucovinene.

Interiorul bisericilor de lemn din valea Crasnei cuprinde o gamă largă de elemente decorative pictate sau crestate, înscrise unei compoziții unitare bine realizată sub aspect artistic.

Pictarea pereților celor trei încăperi este comună tuturor acestor monumente de arhitectură populară. Doar la Sighetul Silvaniei în urmă cu câteva decenii peste vechile picturi a fost așternut un strat gros de vopsea în ulei acoperind scenele ce constituiau podoaba cea mai de preț a interiorului acestui edificiu. La celelalte biserici se păstrează, uneori doar fragmentar, vechea pictură executată de meșterii populari direct pe pereți, după ce în prealabil aceștia au fost neteziți cu o preparație de var sau gips.

Cu excepția bisericii din Ceheiu, unde sînt zugrăviți serafimi, bolta semicilindrică a absidei imită, prin cromatică și motivele stelare, cerul. În chenare ovoidale sau dreptunghiulare pe pereți apar sfinții părinți și patriarhi ai bisericii răsăritului: Ioan Zlataust, Grigore, Vasile Bogoslav, Macarie, Spiridon, Nicolae.

Timpla iconostasului redă o amplă scenă a răstignirii lui Hristos dominînd prin proporții toate temele ce compun gama iconografică a naosului. Sub ea se aștern registrele orizontale cu apostoli și proroci, la care în cazul bisericii de lemn din Ceheiu se mai adaugă o suită de scene inspirate din viața lui Hristos.

Bolta naosului cuprinde o narație cu mult mai bogată decît la alte biserici de lemn transilvănene. Amintim doar cîteva teme preferate de către zugravii ce au pictat în valea Crasnei: Marcu, Matei, Luca, Ioan, Dumnezeu tatăl, Isus, Maria, Ezechiel, Duhul sfînt, Constantin și Elena, Izgonirea lui Adam și a Evei din rai, Iosif întemnițat, Ilie urcîndu-se la cer cu carul său tras de patru cai etc. Pe pereții naosului apar pictați în chenare dreptunghiulare sfinții martiri, figuri stereotipe, inexpresive.

În spațiul geografic cuprins între valea Crișului Alb și Crasna nici o biserică de lemn nu conservă, pe măsura celor ce formează obiectul prezentei lucrări, atît de bine pictura din tindă. Prin mesajul lor etic și moral, prin causticitatea cu care „povestesc” și „prezic” faptele răufăcătorilor din sate, aceste scene hazlii în aparență dezvăluie totuși seriozitatea și sarcasmul cu care omul din popor a bicuit răul. Folclorul liric românesc, mai cu seamă strigăturile de la horă, cuprinde de foarte multe ori accente de critică ascuțită la adresa unor persoane ce prin comportamentul lor se abat de la viața normală, cînstită a locuitorilor satului respectiv. Acelaș lucru, dar cu mijloace diferite de exprimare apare și în pictura acestor biserici de lemn. Dacă restul scenelor din biserică au fost zugrăvite nu atît pentru a întipări în mintea credincioșilor anumite evenimente biblice, ci pentru a decora cît mai plăcut suprafețele vizibile ale interiorului, pictura din pronaos, cunoscută și sub titlul de „pedepsele iadului” avea cu totul alt scop — biciuirea răului, amenințarea cu grozăviile ispășirii păcatelor după moarte, tocmai spre a întrona între oameni spiritul cinstei, dragostea față de familie și respectul față de muncă. Comune bisericilor de lemn din Ceheiu, Zalnoc, Derșida și Chieșd sînt cîteva „pedepse” ce apar de altfel și la alte biserici transilvănene⁹: „mora-rul care fură”, „cîrciumarul care înșală”, „femeia care strică pruncii”,

⁹ Vezi nota 5.



Fig. 1. Biserica din Sighetul Silvaniei. Vedere generală.

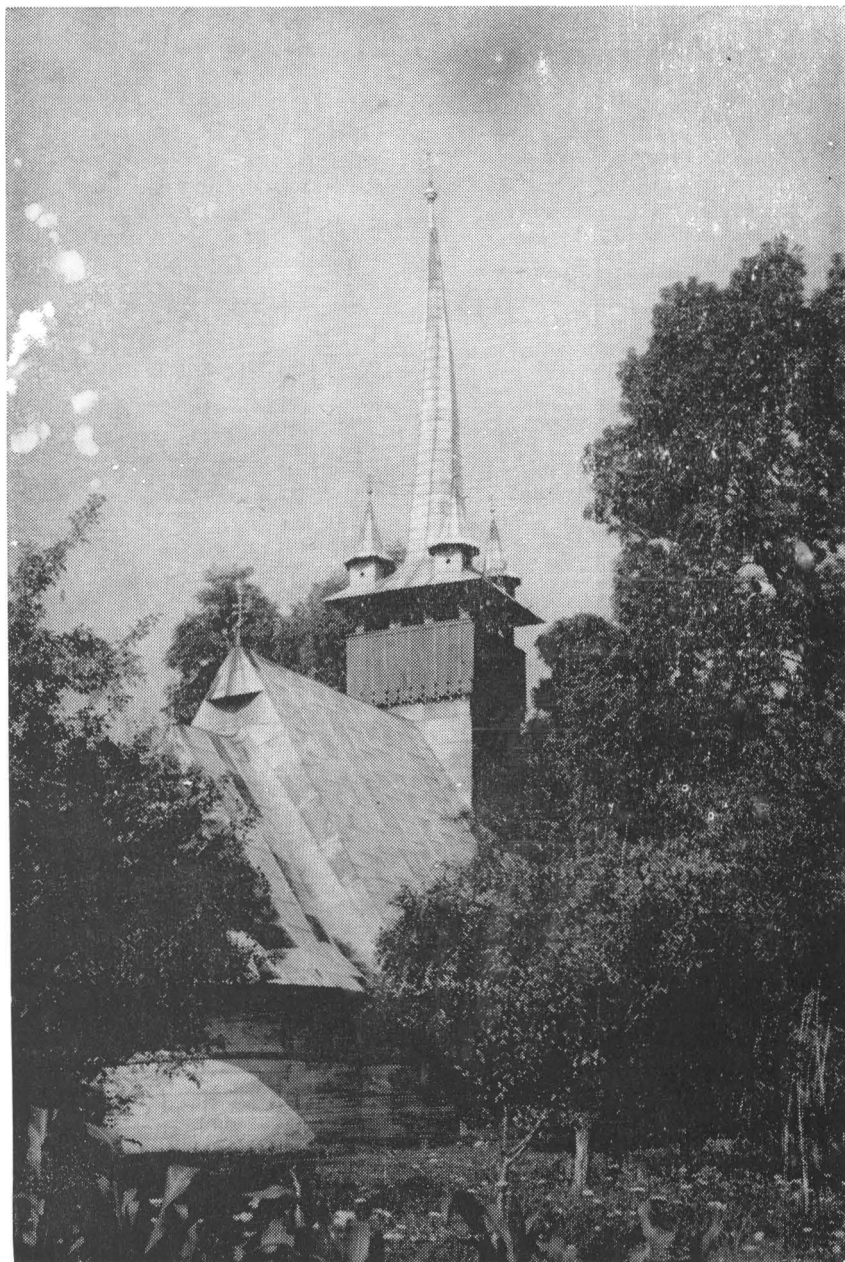


Fig. 2. Biserica din Chieșd. Vedere generală

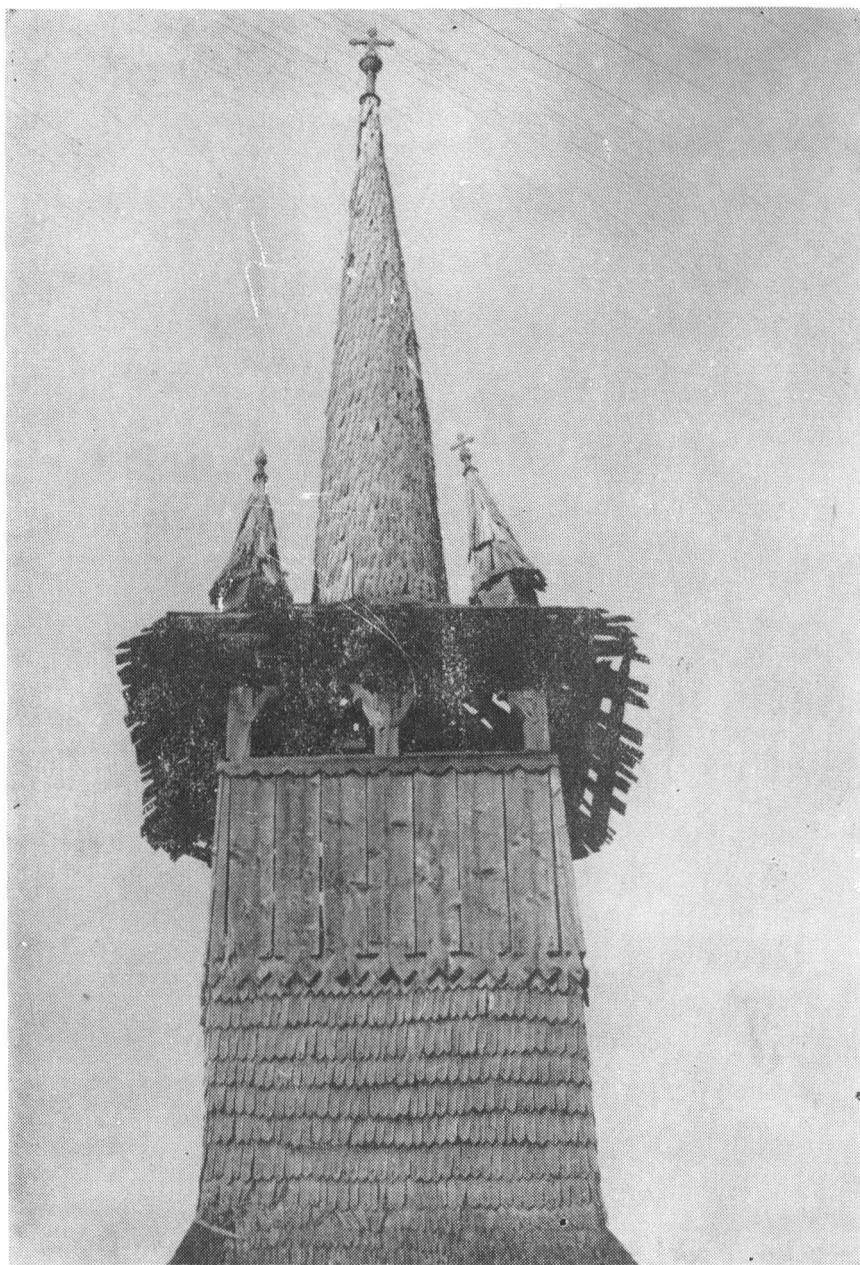


Fig. 3. Biserica din Derșida. Turnul



Fig. 4. Biserica din Chieșd. Turnul.

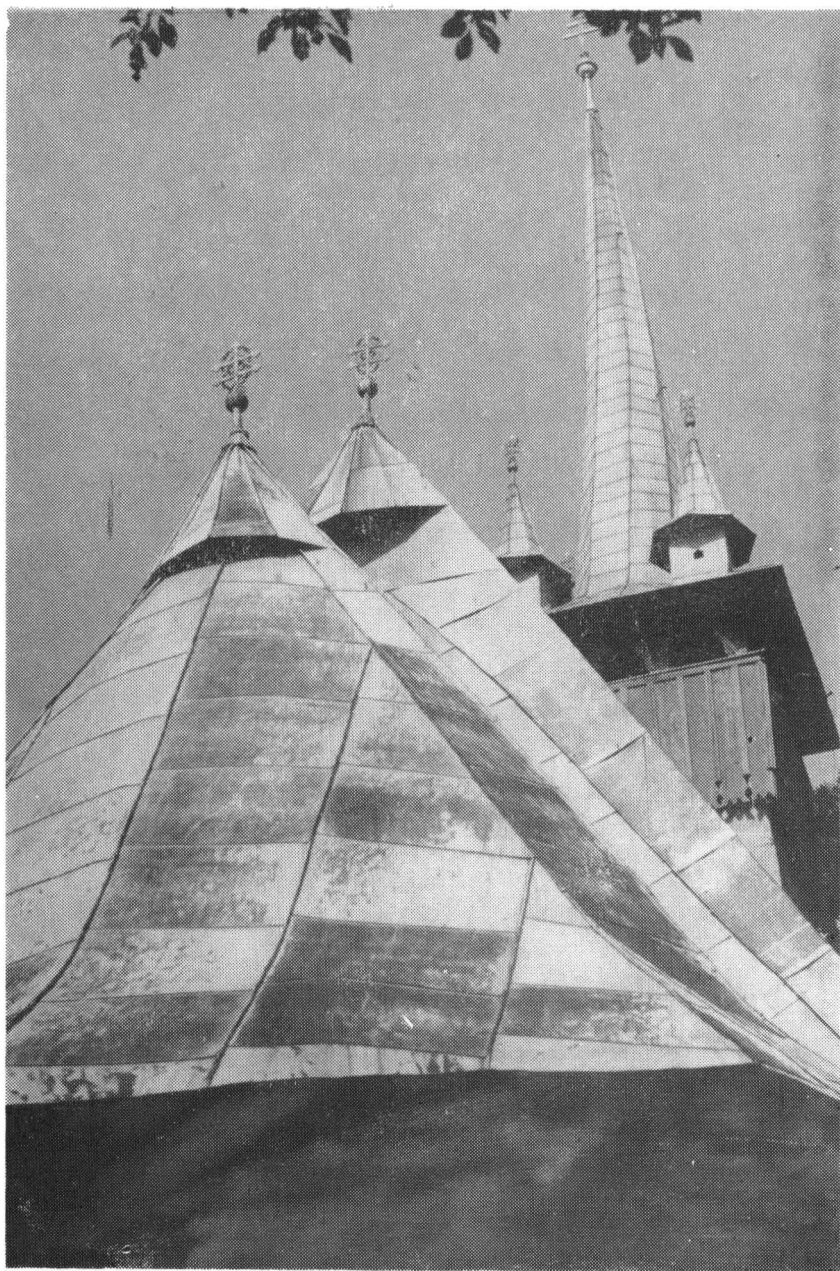


Fig. 5. Biserica din Chieșd. Ansamblu la acoperiș



Fig. 6. Biserica din Chieșd. Console



Fig. 7. Biserica din Dersida. Stilp de la tirnaț.



Fig. 8. Biserica din Chieșd. Latura nordică

„judecătorii necinstiți“, „leneșul“, „mincinosul“ etc. În contrast cu aceste scene dominate de gura balaurului ce așteaptă să-i înghită pe toți cei păcătoși, tot în tindă sînt zugrăvite în medalioane figurile blinde ale mučeníțelor.

Arătăm mai sus că rolul de căpătii al picturii în bisericile de lemn este prevalent decorativ, e un „*veșmînt de podoabă al peretelui*“⁹. Acest lucru este întărit și de prezența a numeroase motive decorative florale (ghirlande, vrejuri de viță de vie, vase cu flori) sau ornamente luate și transpuse cromatic, aproape aidoma de pe țesăturile populare lucrate în gospodăria țărănească.

Cu funcție similară, picturii se alătură în interiorul lăcașului de cult variate creștături în lemn. Arcurile dublou și grinzile tirant sînt crestate cu motive meandrice, brîuri în relief, rozete, vîrtejuri, la fel ca și mobilierul sau alte obiecte cultice.

În ansamblul său în decorul bisericilor de lemn din valea Crasnei se poate spune că ceea ce predomină sînt creștăturile în lemn, înțelegînd prin acest termen atît operația prin care se elimină o mare cantitate de material lemnos astfel ca motivul să iasă proeminent în relief (cazul brîului torsadă), cît și procedeul — mai larg răspîndit — prin care se elimină materialul lemnos în cantitate mai mică astfel încît motivul se înscrie în adîncime față de suprafața plană a birnei. Toate motivele ornamentale crestate sînt de factură geometrică. Motive florale nu înțilnim, așa cum am văzut, numai în cazul decorului pictat.

Pictura pe pereți, icoanele pe sticlă sau pe lemn, textilele de casă, mobilierul sau obiectele de cult sînt rezultatul unor tot atîtea procedee diferite de obținere a frumosului. Ele se întregesc într-o unitate decorativă caldă, odihnitoare și uimitor de originală. Dar, ceea ce a făcut să treacă dincolo de graniță faima bisericilor de lemn românești, în care se încadrează perfect și cele din valea Crasnei, este fără îndoială admirabila proporționare a volumelor, corelarea unei părți cu cealaltă a întregului, interdependența strînsă dintre parte și ansamblu.

Bisericile de lemn din valea Crasnei nu distonează, ci se încadrează perfect în ansamblul arhitecturii laice tradiționale din partea locului alături de care s-a înscris într-o milenară evoluție.

IOAN GODEA

MONUMENTS OF THE POPULAR ARCHITECTURE FROM CRASNA VALLEY

(SUMMARY)

The Crasna Valley flows through a part of Sălaj district in north-western Rumania.

⁹ A. Popa, *Biserici de lemn din Ardeal*, în *ACMIT*, 1932, p. 55—154.

¹⁰ I. D. Ștefănescu, *Iconografia și studiile de artă religioasă*, în *Revista Istorică Romană*, XV, București, 1945, p. 136.

The wood, found in abundance in this region, is the basic material for building both dwelling-houses and churches.

The beams of the wall are taken shape of a wreath being superposed, style known under the name „Blockbau“.

The interior of the churches is painted from inside by popular masters which have worked in this zone in the XVIII-th century.

Well-proportioned, adorned with numerous notches and wood carwings, this churches excel in their high artistic value and result from the art of popular masters which have built them centuries ago.

The wooden churches from Ceheiu, Zalnoc, Chieşd, Derşida and Sighetul Silvaniei, declared historical monuments, protected and restored by our socialist state, are among the most characteristic Rumanian monuments of church architecture, of the Rumanian popular art.