

CONTRIBUȚII NOI LA CERCETAREA ARHEOLOGICĂ A SATULUI ZĂUAN (JUD. SĂLAJ)

Satul Zăuan este situat în partea de nord-vest a județului Sălaj la o distanță de 44 km. de orașul Zalău și 14 km. de Șimleul Silvaniei, orașul cel mai apropiat¹.

Satul se află în Depresiunea Șimleului, cuprinsă între Munții Plopișului (de Șes) și colmea Meseșului la sud și est, Măgura Șimleului și Munții Plopișului la nord și interfluviul Crasna—Zalău la est. Partea de nord-vest a Depresiunii Șimleului este străbătută de Barcău, care aparține bazinului hidrografic al Crișurilor, reprezentând afluentul cel mai nordic.

Relieful satului e diferit. Întâlnim dealuri monoclinale slab cutate și cîmpii joase de-a lungul Barcăului. Cîmpia Barcăului este o cîmpie piemontană subcolinară cu văi divergente și terase joase în evantai, dezvoltate în zonele de contact. Cîmpia este acoperită cu sedimente neogene, este drenată de râul Barcău, care atinge partea de sud-est a satului. Bazinul Barcăului — încadrat în Depresiunea Șimleului — reprezintă o depresiune tectonică, rezultată prin scufundarea unor sectoare dintr-un masiv cristalin hercinic. Sedimentele neogene, care au umplut această depresiune, sînt de vîrstă sarmațiană și pontiană. În bazinul Barcăului geografii deosebesc mai multe terase bine dezvoltate, cu un contur convex și dezvoltare asimetrică, ca terasa I (4—6 m), terasa II (18—22 m), terasa III (30—35 m), terasa IV (90—110 m.) și terasa V (140 m.)²

Unele dintre aceste terase au fost populate încă din epoca neolitică, iar toate constituie cele mai fertile terenuri pentru agricultură alături de luncile Barcăului, cele din urmă frecvent amenințate de inundații, mai ales primăvara.

Deși condițiile geografice și climaterice ale acestei părți a Depresiunii Șimleului — bazinul Barcăului — au fost prielnice încă din epoca paleolitică pen-

¹ Localitățile județului Sălaj, Baia Mare, 1971, p. 153.

² Al. Savu, *Aspecte de relief în Depresiunea Șimleului*, în *Comunicări geografice*, III, 1965, p. 72—73.

tru așezări omenești și ele au fost populate de omul primitiv, puține urme și așezări din acest bazin au fost cercetate în mod sistematic și științific³.

Această modestă lucrare este o încercare de a trata cronologic descoperirile fortuite, urmele găsite în zona centrală a bazinului Barcăului — aparținând Depresiunii Șimleului — pe teritoriul satului Zăuan, pînă la apariția primei atestări documentare a așezării (1249).

Cercetările noastre, pornite odată cu primăvara anului 1963 prin largă participare a elevilor au fost începute în zona hotărului aparținînd satului Zăuan, unde pînă atunci nu se descoperise nimic deosebit în afara unei măsele de mamut, menționată în Repertoriul lui M. Roska⁴ și în Monografia Sălajului a lui Petri Mór⁵.

Antrenînd și pe elevi, am cercetat hotarele satului, mai ales acele părți unde și denumirea indica ceva comun cu istoria locală (de exemplu „Dîlma spînzurătorii” — „Akasztófadomb”, „Digul lacului” — „Tógát”, „Dealul aurit” — „Aranyos”). Cu aceste ocazii au fost descoperite primele urme ale existenței omului primitiv în punctele de „Dîlma spînzurăturii”, „Dîlma cimitirului” — „Temetődomb”, „Peste grădina” — „Átalkert” etc. Atunci, cînd în anul 1964 a fost înființat cercul de istorie al elevilor, cercetările au continuat în mod mai organizat.

Cu ocazia fiecărei descoperiri mai importante au fost anunțate forurile competente, Institutul de Arheologie al R.S.R.⁶, Muzeul de istorie al Transilvaniei Cluj-Napoca⁷ și Muzeul de istorie și artă din Zalău⁸ despre caracterul materialului găsit, au fost trimise pachete cu materiale, desene, fotografiile executate la fața locului, iar ele la rîndul lor au răspuns cu promptitudine acordîndu-ne un real și prețios ajutor în vederea continuării cercetărilor întreprinse de noi.

De cînd a fost înființat muzeul școlar, la începutul anului școlar 1966, munca de cercetare, de depozitare și de valorificare a materialelor descoperite a primit noi valențe și posibilități largi și mai variate.

³ Vezi: M. Comșa, *Săpăturile de la Nușfalău* (r. Șimleu, reg. Oradea), în *Materiale*, VII, 1960; S. Dumitrașcu—V. Lucăcel, *Cetatea dacică de la Marca, Zalău*, 1974; și mai recent: Eva Lakó, *Piese de cult din așezarea neolitică de la Zăuan* (jud. Sălaj), în *ActaMP*, I, 1977, p. 41—47.

⁴ M. Roska, *Erdélyi régészeti repertórium*, I, Cluj, 1942, p. 275.

⁵ M. Petri, *Szilágy vármegye monographiája*, Zalău, I, 1901, p. 29.

⁶ Vezi răspunsurile date de M. Comșa din partea Institutului de arheologie al R.S.R. București din 3 febr. și 7 aprilie 1971, în Arhiva Școlii generale Zăuan, dosar I/1971, corespondențe, p. 14, 39.

⁷ *Ibidem*, dosar I/1968, corespondențe, p. 55 și răspunsul Muzeului de istorie al Transilvaniei sub nr. 1137/IX din 26 iunie 1968; *ibidem*, p. 69.

⁸ E. Lakó, *op. cit.*, p. 41.

PREZENTAREA DESCOPERIRILOR FORTUITE

În decursul a 11 ani (1963—1974) cu ocazia lucrărilor agricole și edilitar-gospodărești au ieșit la suprafață foarte multe și variate urme din epoci diferite. Ele cuprind o gamă variată de ceramică fragmentară sau pe alocuri vase întregibile, unelte de lucru din piatră, cupru sau fier, urme ale unor locuințe și alte dovezi materiale ale existenței omului primitiv și în această parte a Depresiunii Șimleului.

În continuare vom prezenta în mod succesiv, cronologic, materialul descoperit.

A. EPOCA NEOLITICĂ

Cele mai multe materiale provin din epoca neolitică (vezi Pl. I) reprezentând fie urme izolate, fragmentare, fie așezări. Cea mai importantă așezare a fost depistată chiar în cuprinsul vetrei satului (intravillan) la punctul denumit „Dîlma cimitirului“. Este vorba de un con de dejecție depus pe terasa II a Barcăului, deasupra marginii NE—E a satului, pe dreapta drumului Zalău—Șimleul Silvaniei—Oradea.

Cu ocazia lucrărilor edilitar-agricole și înmormîntărilor mai recente (1963—1974) au fost găsite multe materiale de interes arheologic pe această mică ridicătură.

Un alt loc depistat se află pe „Dîlma spînzurăturii“, situat la cca. 1 km. de Zăuan, pe terasa I de pe stînga Barcăului, în apropierea căii ferate (vezi Pl. I). Materialul recoltat aici este mai puțin numeros decît cel din așezarea precedentă. Tot urmele unor așezări neolitice au fost descoperite și în actuala albie abruptă a Barcăului, în zona de est a satului (vezi Pl. I). Contururile unor locuințe se pot observa în taluzul malurilor, din care, în special cu ocazia viiturilor de primăvară, apa rupe mereu bucăți mari de sol. Descoperiri izolate aparținînd epocii neolitice provin și din alte puncte, fără a atesta însă locul unor așezări sau locuințe (vezi Pl. I).

Materialul arheologic recoltat la suprafață din aceste locuri aparține în covîrșinoarea lui majoritate culturii neolitice Criș. Și acest fapt, pe lângă cel de ordin cronologic, ne obligă să începem cu analiza materialului neolitic.

Ceramica

Aspectul tehnologic. Ceramica de cultură Criș de la Zăuan este lucrată cu mîna și se distîng două mari categorii:

- ceramica primitivă sau grosolană;
- ceramica fină.

Ceramica primitivă

Pasta vaselor este grosolană, pereții sînt groși, uneori de mai mulți cm. Pasta conține pleavă, păioase tocate sau nisip, iar pereții vaselor au fost acoperiți uneori cu un strat mai gros sau mai subțire de slip, care nu s-a păstrat. Arderea acestei categorii ceramice este slabă și insuficientă. Din această cauză vasele n-au rezistat umidității și acizilor solului. Lucrările agricole au contribuit și ele la fărîmițarea ceramicii, așa încît noi am găsit doar fragmente, avînd o culoare cenușie sau negricioasă (Pl. II/1—8, Pl. III/6, 7, 11, 12, 13, Pl. IV/1, 3, 6).

Ceramica fină

Se deosebește prin forma și tehnica de lucru de ceramica primitivă. Majoritatea vaselor sînt lustruite avînd un luciu palid, cu diferite nuanțe de roșu sau cenușiu. Arderea e mai bună, pereții sînt mai subțiri și uniformi, pasta este slăbită cu nisip în primul rînd. Motivistica ornamentală este în general mai săracă decît la categoria grosolană, fapt constatat și cu ocazia altor descoperiri din cultura Criș (Pl. II/9, 10; Pl. III/1, 2, 3, 8; Pl. IV/4).

Formele vaselor

Cu toată starea fragmentară a ceramicii descoperite pe teritoriul satului am putut reconstitui mai multe forme tipice culturii Criș. Au fost găsite vase de provizii de aspect globular sau piriform (Pl. II/1, 6, 7, 8; Pl. III/6, 13; Pl. IV/1), la care fundul are diametrul mic (Pl. II/2, 3), gîtul este uneori cilindric mai înalt sau mai scund (Pl. II/1, 6, 8; Pl. III/6, 13; Pl. IV/1), și gura vaselor este destul de largă (Pl. II/1, 6, 8; Pl. III/6, 7, 13; Pl. IV/1, 3). Această ceramică grosolană și aceste forme sînt predominante în toate punctele cu descoperiri aparținînd culturii Criș.

Din categoria ceramicii mai fine fac parte mai multe strachine și cupe (Pl. III/1, 2), castroane și oale (Pl. III/3; Pl. IV/4) și o mare varietate de boluri (Pl. II/9, 10). Starea de conservare mai bună a permis ca unele din ele să fie întregite redînd astfel forma și frumusețea originală a acestor vase. Străchinile și cupele au picioarele scunde sau înalte, fiind însă întotdeauna rotunde-cilindrice și conice; de obicei s-a păstrat doar piciorul, întrucît este partea cea mai masivă a vasului (Pl. III/1, 2). S-a găsit și fundul unui vas cu picior tri-tetralobat, fiind un exemplar mai rar în cadrul culturii Criș (Pl. III/10).

Motivele ornamentale

1. Ornamente în relief

O mare parte a fragmentelor descoperite — mai ales din ceramica grosolană — este ornamentată. În general, am putut deosebi trei tipuri de ornamente-plastice, proeminente plastice și adâncite.

Ca ornamente plastice apar diferite tipuri de torți, în formă de bandă lată (Pl. III/5) sau arcuite în formă de șea (Pl. III/4) care aveau un rol practic, briurile alveolare aplicate, mai ales pe vasele de provizii care sînt împodobite și cu gropițe făcute cu vârful degetelor plasate aproape de buze (Pl. III/6, 7).

Ca proeminente plastice apar butoni rotunzi, butoni mici perforați, butoni plați sau proeminente plastice. Se găsesc atît pe ceramica grosolană cît și pe ceramica fină (Pl. III/3, 8, 9, 11). Cele mai caracteristice și totodată cele mai frecvente sînt însă canelurile realizate prin tragerea cu degetele în pastă încă moale a vaselor care apar numai pe ceramica grosolană omînd toată suprafața vaselor și uneori apar sub forma unei barbotine neorganizate (Pl. II/7, 8).

2. Ornamente adâncite

Intră în această grupă alveolele care sînt cele mai frecvente. Ele apar sub formă de gropițe făcute prin „ciupire“ cu unghia sau împunsături cu alte unelte în pasta încă moale. Uneori se dispun neregulat pe pereții vaselor, alteori însă formează șiruri orizontale sau verticale (Pl. II/2, 3, 6; Pl. III/11, 12, 13; Pl. IV/3, 6), ultimele grupate în cîte două alveole dau ornamentul „în spic“ (Pl. IV/1). Alveolele apar pe ceramica grosolană. Destul de frecvent se întîlnește crestarea și alveolarea buzelor (Pl. II/6, 7; Pl. III/13, Pl. IV/6), decor caracteristic culturii Criș. În fine, trebuie să amintim liniile late, adînc încizate, dispuse paralel sau intersectîndu-se în rețea (Pl. IV/2), ele sînt mai rare dar au o mare semnificație în încadrarea cronologică a așezării (au apărut numai pe „Dîlma cimitirului“).

Unelte

În comparație cu ceramica, numărul uneltelor de producție este cu totul redus, și din această cauză nu putem trage concluzii categorice privitoare la modul de producție din această epocă. Au fost găsite cîteva lame, un mic răzuitor în forma literei „D“, lucrate din silex (Pl. IV/5) și cîteva topoare șlefuite (Pl. IV/8, 10) din care unul are o formă deosebită, evoluată de to-

por-calapod, de tip flombornian (Pl. IV/8), frecvent atestat și în alte așezări aparținând culturii Criș⁹.

Tot pe „Dîlma cimitirului“ au fost găsite și două rîșnițe primitive servind la frecarea și zdrobirea grăunțelor sau la șlefuirea uneltelor (Pl. IV/11) și mai multe greutăți de năvod din lut arse neuniform (Pl. IV/9).

Întrucît „Dîlma cimitirului“ a fost secționată de o stradă și partea de est este folosită ca cimitir, iar așezarea găsită în albia Barcăului este tăiată de cursul apei, am putut observa profilul așezărilor în ambele locuri. Uneori stratul de cultură se află la mică adîncime (0,30—1,20 m.) iar alteori la o adîncime relativ mare (2,50—3,10 m.). Tot în cadrul profilului am putut observa, că în centrul locuințelor se afla vatra de foc — atestată prin rămășițe de cărbuni, pămînt ars, înconjurat cu bolovanii culeși din albia Barcăului, cu șisturi cristaline, uneori prinse cu lipitură de lut. Frecvente sînt și fragmentele cu chirpici care păstrează încă formele crengilor (Pl. IV/7), fenomen frecvent întîlnit în cadrul locuințelor din așezări neolitice¹⁰.

Formele vaselor, ale fragmentelor de vase de provizii, gîtul cilindric, gura destul de largă, vasele cu picior cilindric, totalitatea decorului (brîuri alveolare, canelurile, alveolele adîncite, cele de pe buze), frecvența mare a vaselor pictate monocrom, în roșu (culoarea care apare cel mai frecvent pe ceramica Criș transilvăneană)¹¹, forma de calapod a topoarelor șlefuite, frecvența greutăților pentru plasă de pescuit ne-au întărit convingerea că materialul în totalitatea sa se înscrie în cadrul culturii neolitice Criș, mai precis în faza a III-a a culturii Criș din Transilvania, respectiv în faza Starčevo IV din Banat și a culturii Körös din Ungaria.

Decorul de incizii liniare corespunde fazei a IV-a a culturii Starčevo din Banat¹², timp în care apare deja cultura Vinča A în sudul Transilvaniei¹³. Existența acestui decor în așezarea neolitică de la Zăuan întărește astfel concluzia unor cercetători, că în Transilvania peste multe așezări aparținând culturii Criș se suprapun straturile altor culturi dintr-o epocă ulterioară¹⁴.

Această constatare pare a fi întărită și în cazul Zăuanului prin faptul că pe cele două terase menționate mai sus („Dîlma cimitirului“ și „Dîlma spînzurăturii“) au fost semnalate unele fragmente ceramice și unelte aparținând unor culturi neolitice mai tîrzii.

Pe „Dîlma spînzurătorii“ au fost găsite două obiecte din silex, un frumos nucleu de silex fumuriu (Pl. V/1) și o răzuitoare lucrată pe un fragment de lamă masivă de silex cenușiu, cu retușuri marginale profunde. Luînd în considerare constatările cercetătorilor referitor la folosirea pe o scară mai largă a uneltelor din silex¹⁵ credem că cele două obiecte aparțin culturii Tisa I

⁹ N. Vlassa, *Cultura Criș în Transilvania*, în *ActaMN*, III, 1966, p. 18.

¹⁰ L. Groza, *Așezarea neolitică de la Balta Sărată*, în *Banatica*, I, 1971, p. 62—63.

¹¹ N. Vlassa, *op. cit.*, p. 23.

¹² Gh. Lazarovici, *Cultura Starčevo-Criș, în Banat*, în *ActaMN*, VI, 1969, p. 3 și urm.

¹³ N. Vlassa, *Unele probleme ale neoliticului Transilvaniei*, în *ActaMN*, IV, 1967, p. 403 și urm.

¹⁴ N. Vlassa, *Cultura Criș în Transilvania*, în *ActaMN*, III, 1966, p. 17.

¹⁵ *Ist. Rom.*, I, 1960, p. 43.

(Vinča-Turdaș, faza A), mai ales datorită faptului, că această cultură a avut legături strânse, se întrepătrundea cu aria culturii Bükk¹⁶ sub influența căreia s-a intensificat răspândirea pe o scară mai largă a materialelor din silex. Menționăm și apariția pe „Dîlma cimitirului” a unui fragment de vas, prevăzut cu un buton perforat, caracteristic fazei a II-a a culturii Tisa (Pl. V/2).

Faptul că această zonă a văii Barcăului a fost locuită și în fazele mai târzii ale epocii neolitice ne dovedește descoperirea întâmplătoare a unui topor de aramă cu ocazia lucrărilor agricole în primăvara anului 1969 în grădina cetățeanului Csutak Ioan. Toporul a fost predat muzeului școlar (numărul de inventar 7). Toporul este cunoscut sub numele de topor cu brațe încrucișate (Zweischneidige-äxte)¹⁷ sau topor-tîrnăcop cu tășuri dispuse „în cruce” (Kreuzschneidige-äxte)¹⁸ dar este cunoscut și ca topor cu tășuri „în cruce” de tip Jászladány¹⁹.

Suprafața toporului este acoperită parțial cu patina verde. Ambele tășuri sînt arcuite și ascuțite (Pl. V/3). Tășul vertical este tras în jos. Deoarece în zona tășurilor suprafața piesei a fost deteriorată după descoperire spre a verifica materialul toporului, nu putem preciza dacă ele aveau urme de întrebuintare. Axul longitudinal al profilului este mult curbat în jos. Secțiunea brațelor este de formă rectangulară cu părțile laterale bombate — mai mult la brațul cu tăș vertical. Gaura de înmănușare prezintă un tub scurt, care se înalță oblic în partea exterioară și are forma unui inel profilat, cu o înălțime de 7 mm. în panta interioară. Peretele exterior al inelului este bombat avînd o înălțime de 4 mm. Toporul are următoarele dimensiuni: lungimea totală (a corpului piesei) este de 22,40 cm din care brațul cu tăș vertical este lung de 9,8 cm și cel cu tăș orizontal tot de 9,8 cm, lățimea tășului vertical este de 4,5 cm și a celui orizontal de 5,2 cm. Diametrul tubului de înmănușare este de 2,7 cm. G = 725 grame.

Materialul toporului este aramă nativă, material din care erau confecționate toate topoarele cu tășuri „în cruce”²⁰. În literatura de specialitate mai veche s-a susținut ideea că topoarele acestea au fost lucrate prin procedeul formeii pierdute sau numai prin ciocănire la cald. S-a dovedit însă că aceste tipuri au fost prelucrate prin turnarea în valvă²¹, fapt care este valabil și în cazul toporului nostru, întrucît unmele turnării se văd pe topor (așa numite barbotine). Turnarea se făcea în vatră cu gardină din lut²².

Judecînd după forma, materialul toporului, precum și după analogiile

¹⁶ *Idem*.

¹⁷ G. Ferenczi—I. Ferenczi, *Săpăturile arheologice la Mugei*, în *ActaMN*, XII, 1975, p. 45 și urm.

¹⁸ E. Tudor, *Topoare de aramă eneolitice din colecția Muzeului Național de anticități*, în *SCIV*, 23, 1972, p. 19 și urm.

¹⁹ Al. Vulpe, *Cu privire la cronologia topoarelor de aramă cu brațe „în cruce”, în SCIV*, 15, nr. 4, p. 458—463.

²⁰ G. Ferenczi—I. Ferenczi, *op. cit.*, p. 55.

²¹ I. Nestor, în *Studii și referate privind Istoria României*, I, București, 1958, p. 47.

²² G. Ferenczi—I. Ferenczi, *op. cit.*, p. 62.

descoperite și publicate pînă în prezent²³, toporul găsit îl putem data ca fiind din epoca eneolitică, imediat premergătoare epocii bronzului (a doua jumătate a mileniului III î.e.n. — începutul mileniului II î.e.n.)²⁴.

În cronologia absolută este vorba de sfîrșitul culturii Tisa IV (Bodrogeresztúr) și este databil între 2200—1800 î.e.n., perioada cînd se petrece procesul complex de geneză și cristalizare a culturilor de la începutul epocii bronzului în întreg bazinul hidrografic al Tisei și al afluenților săi (deci și în bazinul Barcăului)²⁵.

Răspîndirea și folosirea topoarelor de aramă în valea Barcăului era largă în epoca eneolitică, așa cum ne dovedește lista descoperirilor în tîmplătoare. Topoarele de aramă au fost găsite la Suplacu de Barcău²⁶, Marca²⁷, Ip²⁸, precum și la Nușfalău²⁹; ele sînt sau pot fi datate în epoca eneolitică³⁰.

B. EPOCA METALELOR

Omul primitiv a folosit și în epoca bronzului avantajele oferite de „Dîlma cimitirului“, așa cum ne dovedesc unele fragmente ceramice culese de pe acest platou care aparțin atît culturii Wietenberg cît și celei Otomani cu anumite influențe Wietenberg în decor (Pl. V/4, 7).

Aceste locuri au fost locuite și în epoca tîrzie a bronzului și începutul epocii fierului, cum ne dovedește descoperirea unui vas întregibil în șantul de scurgere al străzii ce taie azi „Dîlma cimitirului“. Fragmentele au fost găsite după o ploaie torențială și nu s-a putut identifica dacă ele au fost găsite pe locul inițial sau au căzut cîndva împreună cu pămîntul de pe malul abrupt al zonei din nord-vestul Dîlmei. Malul fiind acoperit cu o vegetație bogată, care servește și ca gard viu, urmele de locuințe nu se văd.

Este un vas bitronconic, cu gîtul cilindric, arcuit, îngustat (d interior = 13 cm) și marginea evazată. Fundul vasului este relativ mic (df = 11,5 cm) în comparație cu forma sferică și dm = 38 cm, iar \hat{h} = 39 cm.

Vasul are pe pîntec 4 proeminente mai mari și înconjurate cu caneluri concentrice (Pl. V/8) și 4 mai mici, dar toate sînt simplificate. Umărul este aproape inobservabil, întregul decor este simplificat comparativ cu vasele apar-

²³ Vezi lucrările: — Al. Vulpe, în *SCIV*, 15, 1964, p. 463. I. Nestor, *op. cit.*, p. 48—52. G. Ferenczi—I. Ferenczi, *op. cit.*, p. 61. Vl. Dumitrescu, în *SCIV*, 14, 1963, p. 304. Fr. Schubert, în *Germania*, 43, 1965, p. 276, fig. 1, p. 280. Z. Székely, în *SCIV*, 18, 1967, p. 284—286. N. Vlăsa, în *SCIV*, 15, 1964, p. 364. M. Rusu, *Cultura Tisa*, în *Banatica*, I, 1971, p. 80—82.

²⁴ G. Ferenczi — I. Ferenczi, *op. cit.*, p. 61.

²⁵ M. Rusu, *op. cit.*, p. 82.

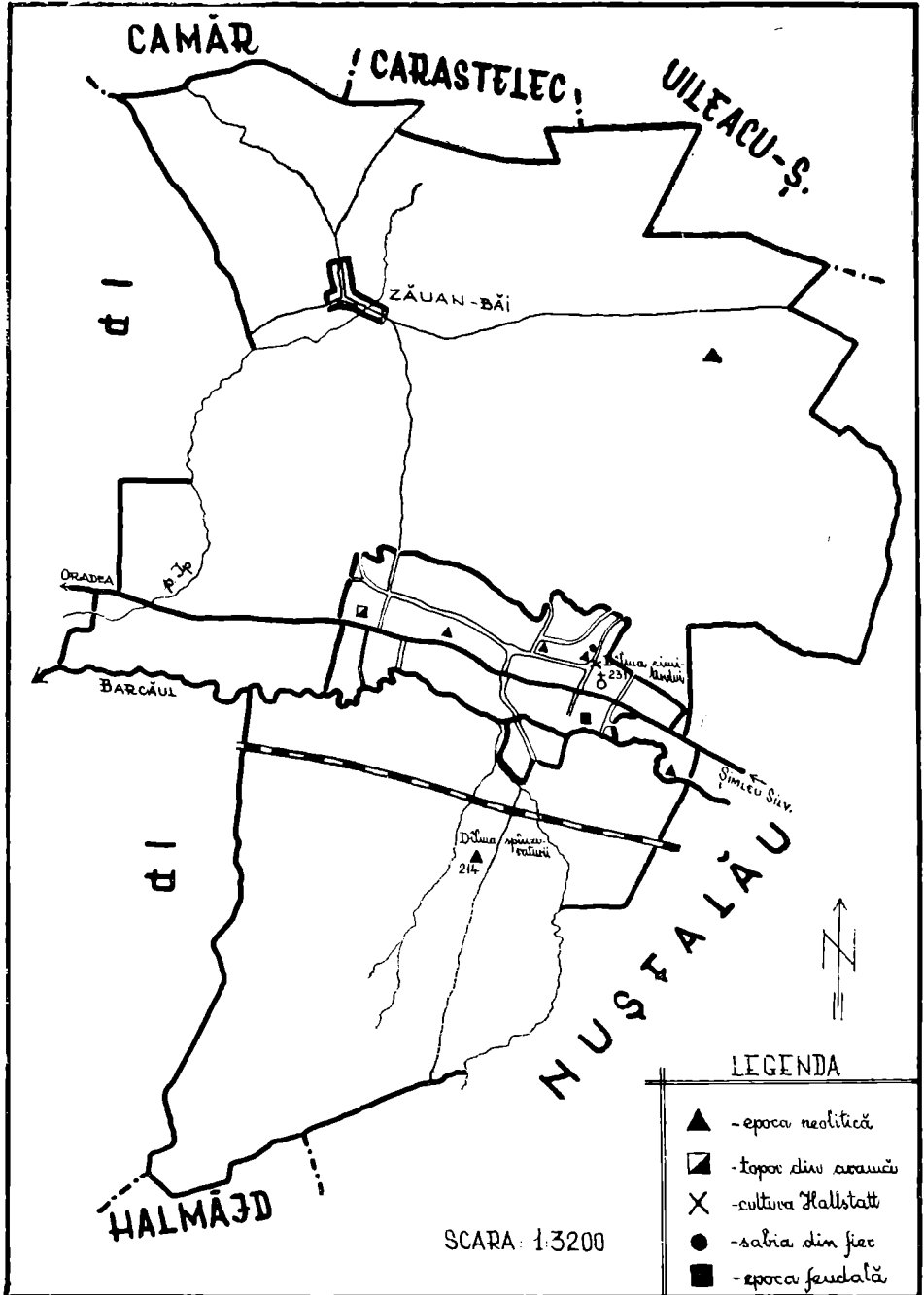
²⁶ *Colecția Muzeului școlar Zăuan*, nr. inventar 13; inedit.

²⁷ M. Roska, *op. cit.*, p. 171; S. Dumitrașcu—I. Căbuz, *Descoperiri arheologice la Șimleu Silvaniei*, în *Lucrări Științifice, Oradea*, 1971, p. 28; S. Dumitrașcu—V. Lucăcel, *Cetatea dacică de la Marca*, p. 6.

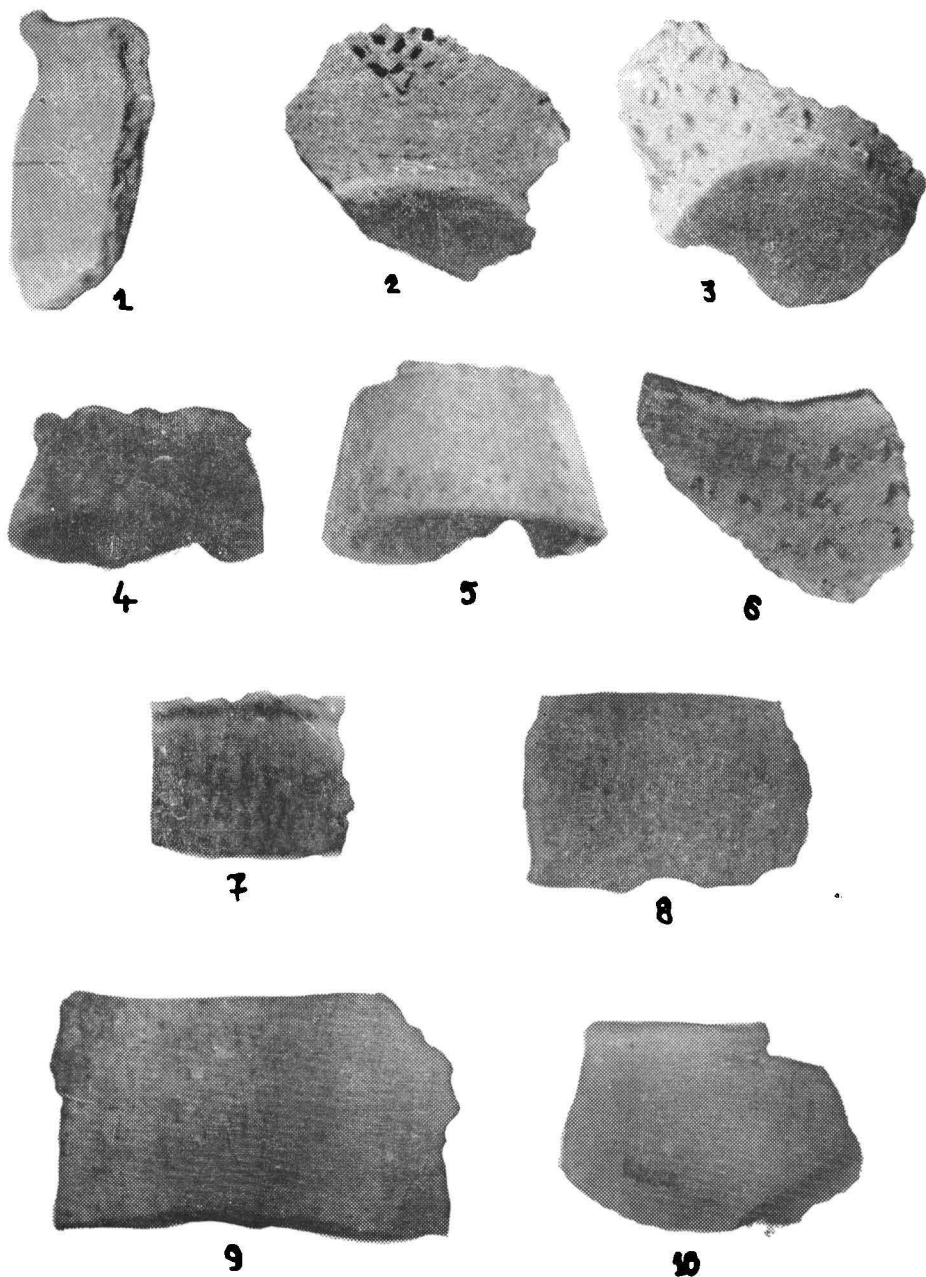
²⁸ G. Ferenczi—I. Ferenczi, *op. cit.*, p. 56; M. Roska, *op. cit.*, p. 111, fig. 134.

²⁹ M. Roska, *op. cit.*, p. 273.

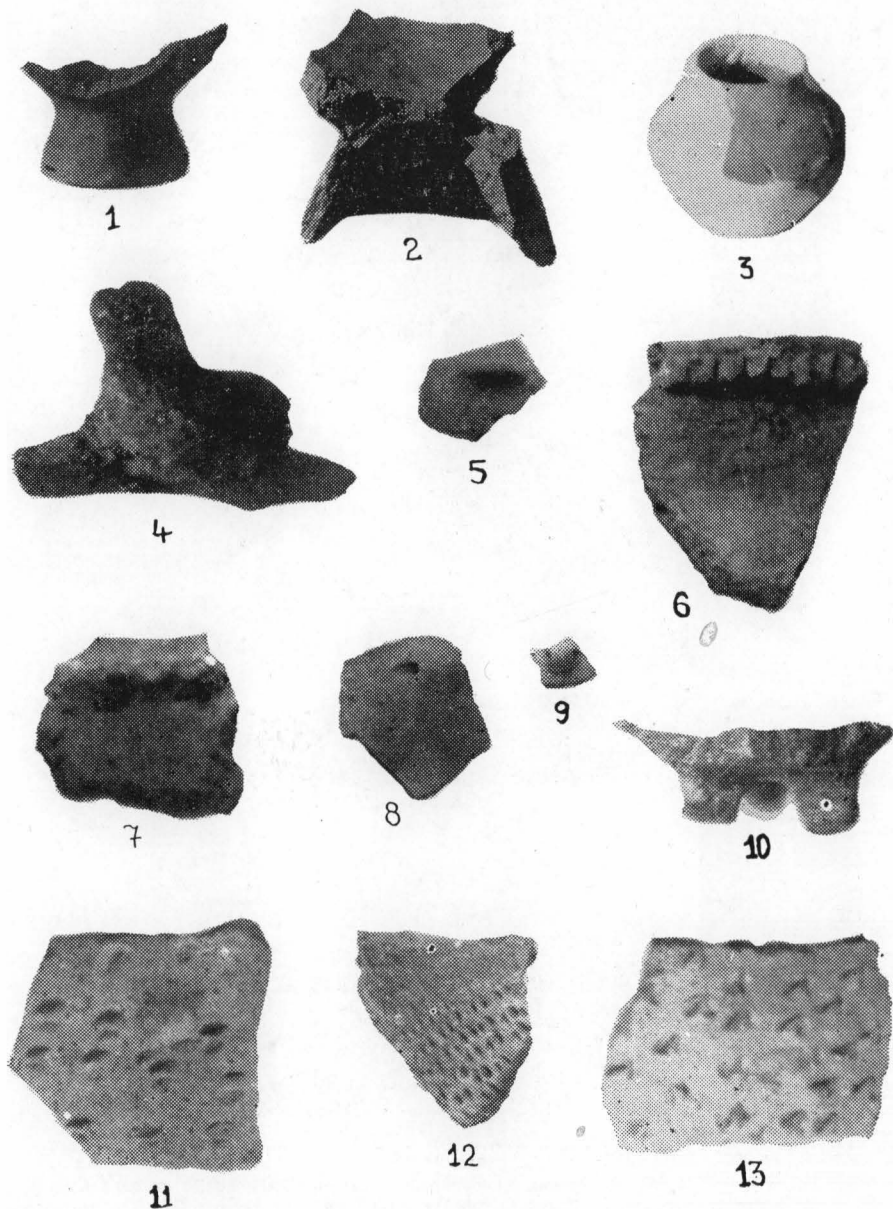
³⁰ vezi: G. Ferenczi—I. Ferenczi, *op. cit.* p. 56; M. Roska, *op. cit.*, p. 111, fig. 134; p. 171, 273.



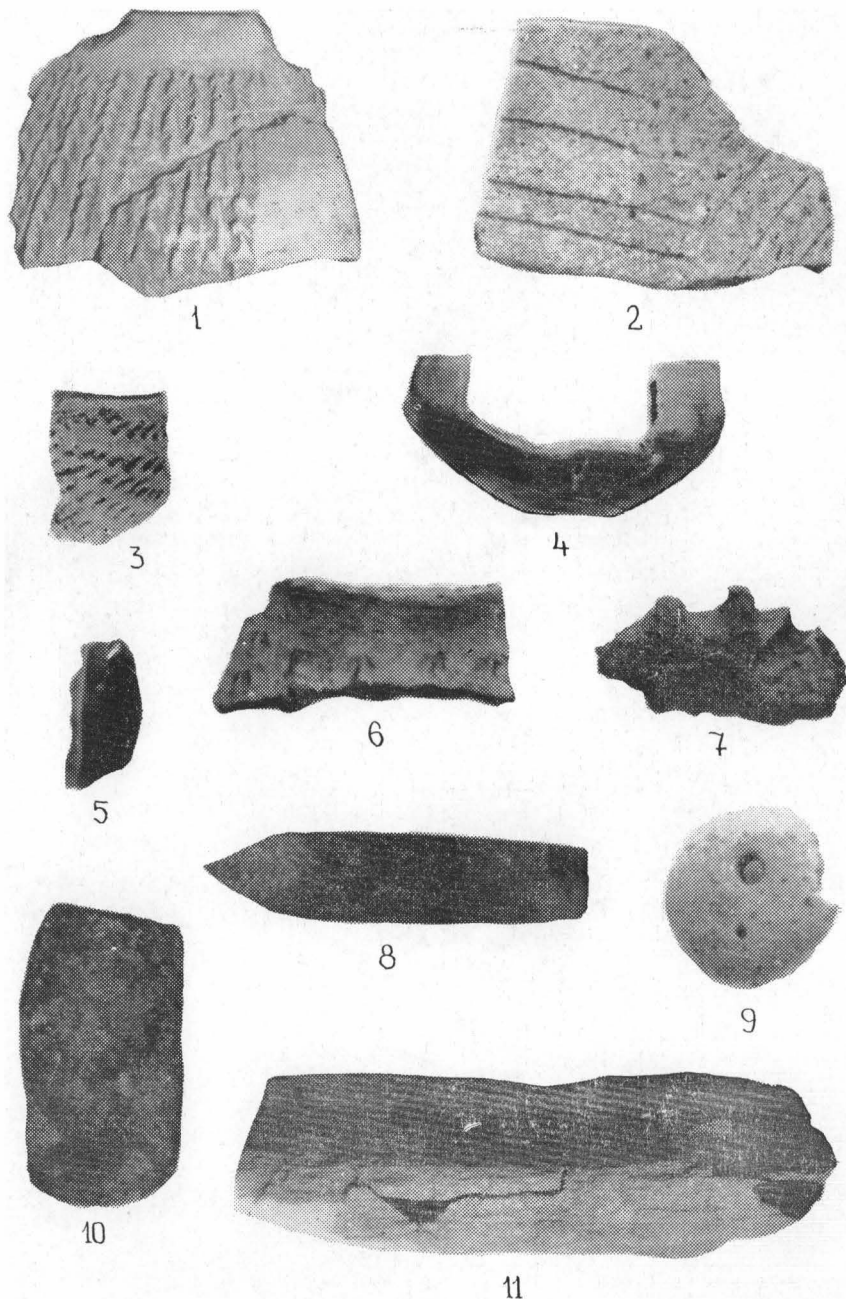
Pl. I. Harta satului Zăuan cu descoperiri arheologice (1963-1974)



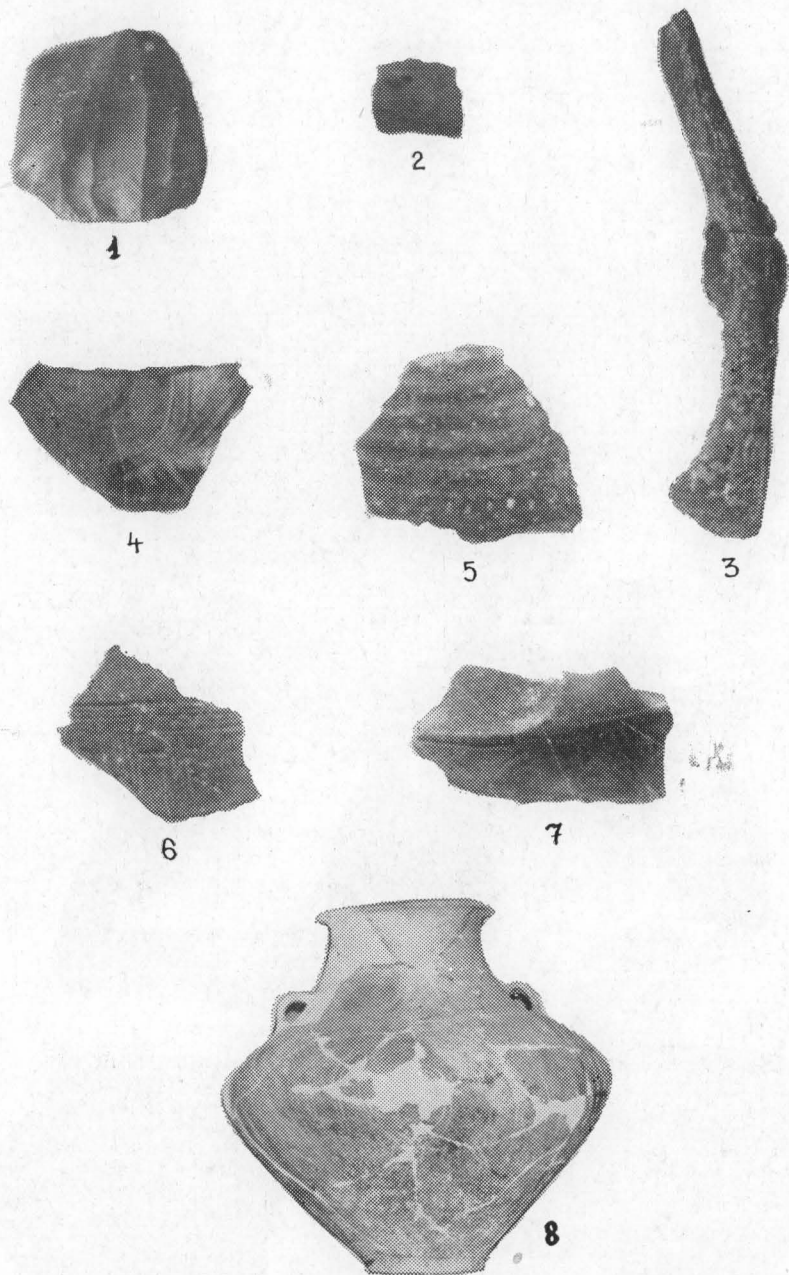
Pl. II. Fragmente ceramice din epoca neolitică, cultura Criș



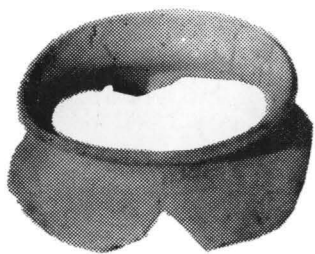
Pl. III. Fragmente ceramice din epoca neolitică, cultura Criș



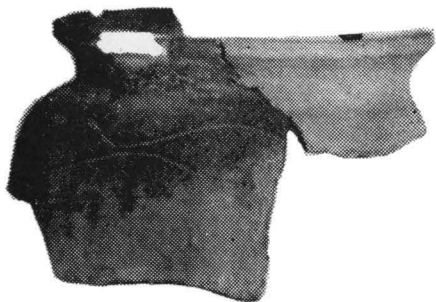
Pl. IV. 1, 2, 3, 4, 6 — Fragmente ceramice din epoca neolitică, cultura Criș II
 5 — răzuitor din silex; 7 — chirpic din lut; 8, 10 — topoare neolitice șlefuite
 9 — greutate de năvod din lut; 11 — rîșnița primitivă



Pl. V. 1 — nucleu din silix; 2 — fragment de ceramică aparținând culturii Tisa II;
3 — topor de aramă cu brațe încrucișate; 4, 5, 6, 7 — fragmente ceramice din
epoca bronzului; 8 — vas hallstattian



1



2



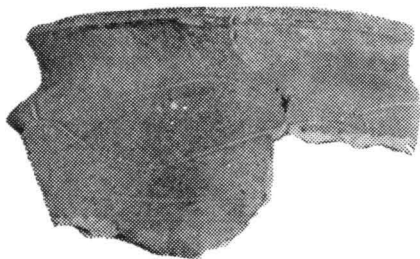
3



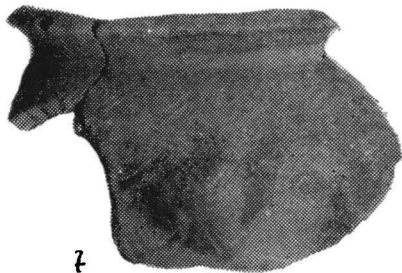
4



5

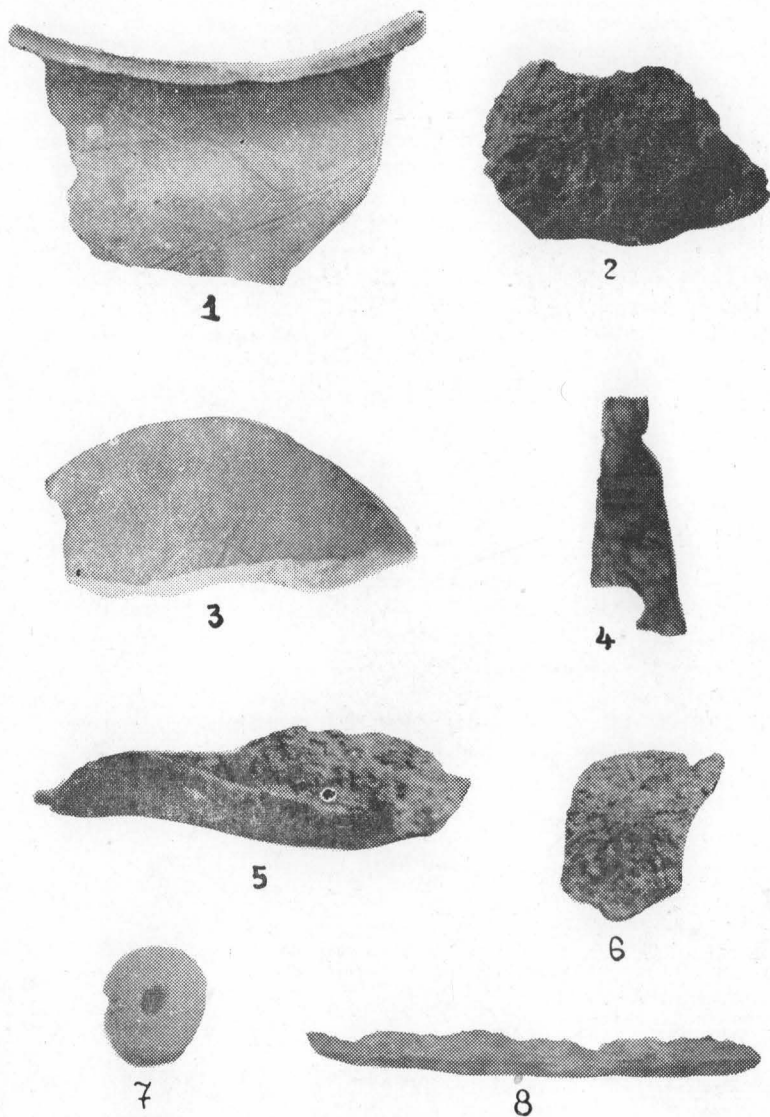


6



7

Pl. VI. Fragmente ceramice din epoca feudală



Pl. VII. 1, 3 — fragmente ceramice din epoca feudală;

2 — lupa de fier amestecată cu zgură; 4 — fragment de foarfecă; 5 — otic(?) sau brăzdar de fier; 6 — plăcuță din fier; 7 — fusaiolă de lut; 8 — cuțit din fier

ținând culturii Wietenberg și Otomani. Gîtul și umărul sînt legate cu două torți verticale, care n-au avut o utilitate practică — fiind mici și nerezistente nici măcar greutății vasului gol. Vasul a fost lucrat cu mîna din pastă fină, are o culoare cenușie, lucioasă, cu pete negre în exterior și în interior.

Judecînd după forma și decorul simplificat față de primele două faze ale culturii Otomani (I și II), după corpul sferic, gîtul cilindric cu marginea răsfrîntă în afară, vasul se poate data la începutul epocii Hallstattiene³¹. Este un vas de tip Gava din Hallstattul timpuriu³² care își are originea în cultura Otomani tîrzie (faza a III-a)³³ și, așa cum am amintit, este simplificat față de vasele din cultura Otomani I și II. Gîtul scurt este o evoluție specifică pronunțată, de la cultura Otomani spre epoca timpurie a fierului — faza Hallstatt A₁ —³⁴. În geneza culturii Gava sînt implicate culturile Otomani și Wietenberg³⁵ din care se păstrează unele forme și decoruri tradiționale, locale, folosite și în epoca fierului.

În vara anului 1969, cu ocazia lucrărilor agricole pe „Dîlma cimitirului“ au fost găsite fragmentele unor vase, și o sabie de fier dreaptă, lungă, îndoită ritual. Ulterior sabia a fost desdoită de cel care a descoperit-o, iar în anul 1975 a intrat în posesia Muzeului de istorie și artă din Zalău (inventar nr. 242/1975)³⁶. Sabia este de tip celtic și se datează în Latène C₁.

C. EPOCA FEUDALĂ

În primăvara anului 1968 cu ocazia arăturilor au fost găsite dovezile materiale ale unei așezări durabile în imediata apropiere a văii Barcăului, pe punctul denumit „Peste grădina“ — „Átalkert“ (Pl. I). După ce ni s-a anunțat descoperirea, cu membrii cercului de istorie, am adunat materialele ieșite la suprafață identificînd urmele celor trei locuințe distruse. Menționăm de la început că în limii mari același material a fost găsit în cazul tuturor locuințelor, micile deosebiri vor fi însă semnalate la rîndul lor. Locuințele erau așezate la o mică distanță între ele (19,11 m) toate avînd un inventar relativ bogat.

Ceramica

Ceramica a fost găsită foarte fragmentară, întregirea măcar a unui vas a fost imposibilă; în stare mai bună se află buzele vaselor, din care unele

³¹ A. László, *Considerații asupra ceramicii de tip Gáva din Hallstattul timpuriu*, în *SCIV.*, 24, 1973, p. 593.

³² *Idem.*

³³ J. Paulik, în *Sbornik Slovenskeho Narodneho Muzea*, Historia, 62, 8, 1969; A. László, *op. cit.*, p. 592.

³⁴ A. László, *op. cit.*, p. 598; K. Horedt, în *St. Com.*, Brukenthal, 13, 1967, p. 156—162.

³⁵ A. László, *op. cit.*, p. 598; K. Horedt, în *St. Com.*, Brukenthal, 13, 1967, p. 156—162.

³⁶ vezi lucrarea: Al. V. Matei, *Trei morminte din sec. III î.e.n. descoperite la Zăuan, jud. Sălaj*, în *ActaMP*, II, 1978, p. 29 și urm.

s-au găsit întregi (Pl. VI/1). Toate vasele sînt fără torți, lucrate din pastă cu nisip mult și pietricele, făcute la roată. Din punct de vedere al formei am putut deosebi două variante principale:

a) — prima variantă are corpul mai mare, cu umerii mai jos de gît și mai puțin proeminenți;

b) — a doua variantă are umerii sus, puternic dezvoltăți, imediat după arcuirea gîtului, formînd chiar un mic prag la trecerea de la gît la umăr.

Prima variantă este asociată cu marginile mai puțin arcuite ale buzelor și păstrează aceeași grosime ca și marginea (Pl. VI/1, 3, 6; Pl. VII/1).

Cea a doua variantă are marginile mai arcuite, secțiunea buzei este triunghiulară și șanțuită spre exterior (Pl. VI/2, 4, 5).

Toate fragmentele au o culoare cenușie și mai puține exemplare au o culoare roșiatică cu pete negre (Pl. VI/7).

Ornamentarea ceramicii

Cu excepția unui singur caz toate fragmentele ceramice întîlnite sînt ornamentate prin incizii realizate cu ajutorul unui instrument care lasă în pasta moale a suprafeței vasului benzi de șanțulețe orizontale în val (Pl. VI/1—7). Urmele folosirii unui pieptene care să lase benzi paralele nu s-a descoperit decît pe un singur fragment (Pl. VII/1). Faptul că atît forma și ornamentația, precum și materialul și arderea vasului sînt identice ne arată că vasele au fost făcute în același atelier și sînt produsele olarului sau olarilor satului. Un alt element de decor găsit este ștampila în relief aplicată pe fundurile vaselor. Am găsit două exemplare de acest gen reprezentînd un cerc avînd în mijloc o cruce cu brațe perpendiculare (Pl. VII/3). Vasele cu ștampilă pe fund sînt cunoscute în aria fostelor teritorii romane și apoi de cultură romano-bizantină începînd mai ales din secolul al VIII-lea³⁷. Rolul acestor semne fiind: mărci de olar, indicînd stăpînul așezării sau avînd o semnificație magică, religioasă, încă nu este lămurit în literatura de specialitate. Cercetătoarea sovietică M. P. Kucera se oprește la interpretarea drept marcă de olar susținînd că cele în formă de cruce se întîlnesc numai în sec. al XI-lea, iar cele cu cerc provin din sec. XI—XIII-lea³⁸.

Cele găsite la Zăuan (în locuințele nr. 1. și 2) reprezintă o îmbinare a acestor două semne sus amintite și ne ajută în datarea materialului găsit.

³⁷ E. Zaharia, *Săpăturile de la Dridu. Contribuție la arheologia și istoria perioadei de formare a poporului român*, București, 1967, p. 91, pl. X/1; XXVIII/3.

³⁸ *Ibidem*, p. 92; I. Barnea—V. Bilciurescu, *Șantierul arheologic Basarab*, în *Materiale*, VI, 1959, p. 553, fig. 16—8; M. Chișvași Comșa, *Săpăturile de la Bucov*, în *Materiale* VI, 1959, p. 567.

Uneltele și diferite obiecte din lut și fier

A fost găsită o singură fusaioală de lut lucrată din pastă fină și arsă cenușie roșiatică, fără decorații; are o formă plată (Pl. VII/7).

Obiecte de fier — s-au găsit mai multe în cele trei locuințe, printre altele un cuțit (locuința nr. 3) avînd o lungime de 13,3 cm și o lățime de 1,4 cm, păstrează încă bine urmele muchiei (Pl. VII/8). S-au mai găsit: un fragment de foarfece — lung de 8 cm și lățime maximă 2 cm (Pl. VII/4), dălțițe mici, câteva cuie de diferite dimensiuni, plăcuțe găurite (Pl. VII/6) și fragmentul unui otic (?) sau brăzdar de fier (Pl. VII/5).

În afară de aceste materiale s-au mai găsit în fiecare locuință oase de animale, oase arse, resturi de cărbuni, lipitură de pămînt, pietre arse și bucăți de lupe de fier amestecate cu zgură (Pl. VII/2). Prezența lupelor și a zgurii arată că în apropiere era un atelier de prelucrare a fierului, întrucît în perioada feudală timpurie meșterii fierari se ocupau de obicei, atît cu reducerea minereului, cît și cu prelucrarea fierului confecționînd diferite obiecte din fier³⁹. Acest fapt ni se pare că este confirmat și în cazul Zăuanului⁴⁰.

Judecînd după caracterul materialelor descoperite, forma, decorul și pasta vaselor, ștampila în relief — zgură și lupă de fier, care indică un atelier de reducere a minereului și prelucrarea fierului, fapt caracteristic epocii feudale timpurii, și luînd în considerare analogiile descoperite în nord-vestul României⁴¹, considerăm, că avem de a face cu o așezare, care se poate data în a doua jumătate a sec. al XII-lea și începutul sec. al XIII-lea⁴².

După culoarea radical diferită a unor fragmente ceramice aparținînd aceluiași vas (Pl. VI/2) și după urmele unei arderi puternice ale obiectelor de fier (plăcuțe și oticul sau brăzdarul) și ale lipiturilor de pămînt de la pereții locuințelor, îndrăznim să desprindem concluzia că această parte a așezării (dacă nu întreașa așezare) descoperită întîmplător a fost incendiată în împrejurări încă necunoscute.

Săpăturile viitoare sistematice sînt chemate să aducă mai multe precizări de ordin stratigrafic, cronologic și cultural al acestui aspect de civilizație cu un caracter rural al secolelor XII—XIII-lea. Chiar dacă locuințele au fost arse în împrejurări încă necunoscute (poate marea invazie mongolă din anii 1241—1242), continuitatea vieții nu s-a întrerupt, întrucît la mijlocul secolului

³⁹ M. Chișvași Comșa, *op. cit.*, p. 569.

⁴⁰ Vezi scrisoarea scrisă de M. Comșa din 7 aprilie 1971, Arhiva Școlii generale Zăuan.

⁴¹ Vezi caracterul colecției dr. Andrásy de la Valea lui Mihai datată cu monede din 1200, colecția se află la Muzeul Țării Crișurilor Oradea (informații de la M. Comșa, căreia și pe această cale îi mulțumim pentru ajutorul acordat).

⁴² Vezi scrisoarea lui M. Comșa din 7 aprilie 1971, Arhiva Școlii generale Zăuan.

al XIII-lea apare prima atestare documentară a satului Zăuan⁴³ — în anul 1249 — amintit ca TERRA ZWAN⁴⁴, alături de satele Nușfalău și Valcău, situate în vecinătatea Zăuanului, pe valea Barcăului.

MIKLÓS KOVACS

NEUE BEITRÄGE ZUR ARCHAOLOGISCHEN FORSCHUNGEN DES DORFES
ZAUAN (BEZ. SĂLAJ)

(Z u s a m m e n f a s s u n g)

Zufolge der Forschungen, die 11 Jahre lang dauerten (1963—74) auf dem Gebiet des Dorfes Zăuan, es wurden viele Sachen, die archäologischen Interesse haben, versammelt. Vorwiegend bei die Stellen „Dilma cimitirului“ und „Dilma spinzurăturii“ wurden viele Spuren der Existenz des primitiven Menschen gefunden.

Die versammelten Sachen sind neolithischer Ursprungs, vorwiegend aus dem sog. Criș-Kultur aus der Bronze- und Eisen-Ära -Hallstatt A und Latène C (der Säbel).

In der Nähe von Barcău Wurden die Spuren von 3 Wohnungen gefunden, die aus dem Feudalzeit stammen. (Ende XII. Jh. — Anfang XIII Jh.).

Die Liste der zufälligen, befestigten Entdeckungen, Ergebnis der Arbeit des Zirkels für Geschichte der Schüler, beweist uns die Kontinuität des Menschlichen Lebens aus dem neolithischen Zeiten bis zum ersten dokumentaren Bestätigung der Existenz des Dorfes (1249).

⁴³ C. Suci, *Dicționar istoric al localităților din Transilvania*, II, București, 1968, p. 271.

⁴⁴ *DIR. C. XIV*, vol. I, (1075—1250), București, 1951—1955, p. 427—428, doc. nr. 290. vol. I.