

TREI MORMINTE DIN SEC. III î.E.N. DESCOPERITE LA ZĂUAN (JUD SĂLAJ)

Cercetările arheologice sistematice efectuate în aşezarea neolitică aparţinând culturii Criş, de pe teritoriul satului Zăuan din zona „Dîlmei cimitirului”¹ au dus la descoperirea în urma campaniilor din anii 1975—1976, a trei morminte de incinerare. În campania din anul 1977 s-a cercetat în continuare o altă suprafaţă de teren, (vezi Fig. nr. 1) dar nu a mai fost identificat nici un mormînt².

Mormîntul nr. 1 de incinerare în groapă era nederanjat (Pl. I/1). Groapa mormîntului nu a putut fi surprinsă, inventarul funerar fiind întins pe o suprafaţă relativ mică aproximativ circulară cu diametrul de 0,60—0,70 m. Buza vasului mare a apărut deja la 0,35 m adîncime, fundul gropii mormîntului aflîndu-se la 0,80 m adîncime.

Mormîntul avea inventarul compus din: oasele umane depuse pachet lîngă vase, un cuţit de fier, două vîrfuri de sulite, un călcîi de lance, fragmente de la un lanţ (?) din fier, o cută din piatră, ofranda de vase (trei vase) şi cîteva oase de la ofranda de carne.

I. Spre nord-vest între strachina-farfurie şi cană se aflau oasele umane arse aşezate pachet, oase relativ puţine, mai albe la culoare decît cele cîteva oase de animal — falcă de porc — care erau mai închise la culoare şi se aflau în imediata apropiere a vaselor.

II. În zona oaselor, au apărut următoarele piese din fier: un cuţit din fier, fragmentar, destul de distrus (Pl. I/6). Cuţitul este cu lama curbă şi mînerul scurt terminat printr-un cîrlig de prindere, (la formă se aseamănă cu un brici?), are lungimea de 0,080 m.

III. Două vîrfuri de sulite foarte slab păstrate, avînd lungimile de cca. 0,095 m şi 0,044 m în secţiune patrulateră, fără orificii pentru înmănuşare (Pl. I/4, 5).

¹ E. Lakó, *Piese de cult din aşezarea neolitică de la Zăuan (jud. Sălaj)*, în *ActaMP*, I, 1977, p. 41—47, unde este prezentat o parte din materialul descoperit în aşezarea neolitică.

² În cele trei campanii de săpături organizate în anii 1975—1976, 1977, nu s-a cercetat decît cca. 50% din întreaga zonă unde s-au semnalat vestigii. Cu campania din vara anului 1977 s-a încheiat cercetarea acestei zone. Avînd în vedere importanţa deosebită a necropolei pentru studiul relaţiilor dintre daci şi celti în sec. III î.e.n., ar fi de dorit să se continue săpăturile pentru cercetarea sistematică a întregii zone rămasă nedevelopată.

IV. Un călcîi de lance slab păstrat cu $L = 0,037$ m și $d = \text{cca. } 0,018$ m (Pl. I/2).

Restul pieselor mărunte de fier aparțineau probabil unui lanț din fier cu ochiuri relativ mici, dar din cauza oxidării puternice nu s-au putut stabili dimensiunile lui.

V. Tot în zona unde au apărut piesele din fier, a fost găsită o cute din piatră, în secțiune circulară, care mai păstrează spre capete și pe corp urme de rugină metalică, de la piesele de fier cu care a fost în contact (Pl. I/3). Cutea are $L = 0,114$ m, $dm = 0,023$ m, iar la capătul mai gros cutea are un orificiu perforat cu $d = 0,003$ m.

VI. Vasul mare cu pereții arcuiți și gura ușor profilată (Pl. II/1), este lucrat cu mîna dintr-o pastă de culoare cenușie, cu tonalități maronii de la o ardere relativ neuniformă. Vasul păstrează încă forma bitronconică deși profilul este deja mult rotunjit și zvelt. În partea de jos a pîntecelui vasului se întîlnesc patru proeminente conice aplatizate — aripioare — de dimensiuni relativ reduse situate pe linia de maximă dimensiune. Zona gîtului vasului este relativ înaltă iar buza este puternic profilată și puțin răsfîrîntă înspre exterior. Pasta din care s-a lucrat vasul este de bună calitate, fără prea multe impurități, iar modelarea cu mîna a fost îngrijit executată. Fundul îl are tăiat drept și puțin profilat.

Dimensiuni: $I = 0,37$ m, $dg = 0,24$ m, $dm = 0,29$ m, $df = 0,15$ m, gr. pereților = $0,012$ m.

VII. Lîngă vasul mare, a fost găsită o strachină — farfurie (Pl. III/2), puțin adîncă luorată la roată dintr-o pastă fină roșie foarte sfărîmicioasă, vasul nu a putut fi scos decît cu pămîntul în el. Buza vasului este bine profilată și înclinată spre exterior. $dg = \text{cca. } 0,26$ m, gr. pereților de cca. $0,01$ m.

VIII. Spre vest lîngă strachină, a apărut o cană bitronconică (Pl. III/1), puțin înclinată probabil în momentul cînd s-a umplut groapa cu pămînt. Cana este luorată la roată dintr-o pastă foarte fină de culoare cenușie-negricioasă lustruită, corpul vasului bitronconic este bombat și se termină cu un gît înalt marcat cu o bandă în relief, cu muchia buzei rotunjită și bine răsfîrîntă spre exterior. Fundul este ușor profilat în exterior terminat în mijloc spre interior cu un umbo. Cana este prevăzută cu o toartă masivă, în secțiune triunghiulară — rotunjită, care pornește chiar din buză, este suprainălțată și se termină pe linia de maximă dimensiune a corpului. În exterior toarta este ornamentată cu linii ușor adîncite formînd motivul ramurii de brad.

Dimensiuni: $I = 0,107$ m, $dg = 0,086$ m, $dm = 0,115$ m, $df = 0,65$ m, gr. pereților = $0,006$ m, l. torții = $0,027$ m, gr. torții = $0,018$ m.

De remarcat la acest mormînt este faptul că pe fundul gropii a apărut, spre sud lîngă cele două vase mai mari, o vatră aproximativ circulară cu diametrul de $0,40\text{--}0,45$ m intens arsă. Pe ea s-a găsit un singur fragment de cărbune. Cele două vase mai mari nu erau așezate pe vatră direct, ci la periferia acesteia, vatra fiind cu cca. $3\text{--}4$ cm mai ridicată decît fundul celor două vase.

Mormîntul nr. 2 de incineratie în urnă cu capac și groapă cu ofrande, nederanjat. Forma gropii funerare nu a putut fi surprinsă, fundul gropii la

0,80 m adâncime nu s-a adâncit în stratul de argilă steril, groapa deranjând doar stratul de cultură neolitic. Mormîntul avea o orientare aproximativ est-vest și a fost găsit în caseta nr. 3, lângă peretele estic al casetei (vezi Pl. I), întinzîndu-se pe o suprafață aproximativ circulară cu lungimea de cca. 1,50 m și lățimea de 0,80 m (Pl. IV/1, 2). Mormîntul avea inventarul compus din: oasele umane arse aflate în urnă, două cuțite din fier, ofranda de vase (șase vase) și ofranda de carne.

I. Oasele umane arse aflate în urnă umpleau cca. jumătate din vas. Arderea oaselor nu a fost completă, în urnă se pot observa formele unor oase necarbonizate total (Pl. VIII/1). În urnă nu s-au găsit nici un fel de obiecte de podoabă sau piese de fier.

II. În imediata apropiere a urnei (Pl. V/2) s-a găsit un cuțit fragmentar din fier, slab păstrat, cu mînerul curb (Pl. V/1). Are lungimea de cca. 0,20 m. În apropierea acestui cuțit în zona ocupată de la resturile de la ofranda de carne a apărut un alt cuțit din fier foarte slab păstrat, cu lungimea de 0,17 m care nu a putut fi recuperat.

III. Vasul urnă în care se aflau oasele arse este un castron bitronconic avînd o formă foarte apropiată unei oale de dimensiuni mijlocii, este lucrat la roată dintr-o pastă fină de culoare cenușiu-închis. Diametrul vasului este mai redus și înălțimea proporțional mai mare, gîtul vasului relativ scund marcat de o bandă în relief, cu buza teșită și rășfrîntă în evantai, fundul vasului este inelar puțin profilat, cu un umbo adîncit spre interior (Pl. VIII/1, 2).

Dimensiuni: $I = 0,143$ m, $d_g = 0,15$ m, $d_p = 0,177$ m, $d_f = 0,09$ m.

IV. Strachina capac care acoperea urna, este lucrată cu mîna dintr-o pastă relativ fină de culoare cenușiu-roșiatică, are o formă tronconică cu buza tăiată dreaptă neprofilată, înclinată spre interior, cu fundul drept ușor profilat. Vasul este îngrijit lucrat avînd o formă destul de proporționată, nu prea adîncă. De remarcat la acest vas este orificiul cu diametrul de 5 mm aflat în centrul vasului, orificiu făcut se pare încă înainte de arderea vasului în cuptor, acest orificiu îndeplinind funcția de așa-zisa „gură a sufletului” (Pl. IX/1, 2).

Dimensiuni: $I = 0,078$ m, $d_m = 0,207$ m, $d_g = 0,194$ m, $d_f = 0,093$ m.

V. Castron lucrat la roată dintr-o pastă fină de culoare cafenie cu aspect săpunos, de formă bitronconică avînd curbura foarte accentuată cu gîtul cilindric relativ înalt, buza rotunjită bine profilată, pe fund un umbo (vas tip carafă). Pe gîtul și la baza gîtului vasului se află cite un inel reliefat (Pl. VII/1).

Dimensiuni: $I = 0,19$ m, $d_g = 0,175$ m, $d_m = 0,26$ m, $d_f = 0,08$ m.

VI. Vas mare, bitronconic, lucrat la roată, dintr-o pastă fină de culoare castaniu cenușoasă cu pereții rotunjiți, iar diametrul maxim al pînteocului ridicat mai sus de jumătatea înălțimii. Are buza inelară rotunjită ușor rășfrîntă spre exterior, cu gîtul scund marcat la bază de o bandă șnur în relief intercalată de două linii circulare incizate. Pe umăr vasul are două linii incizate care încadrează linii oblice incizate ce formează un ornament în zig-zag. Fundul este plat cu un umbo în mijloc spre interior (Pl. VI/1, 2).

Dimensiuni: $I = 0,283$ m, $d_m = 0,332$ m, $d_g = 0,21$ m, $d_f = 0,146$ m.

VII. Strachină lucrată la roată dintr-o pastă fină de culoare cafeniu închisă, puțin adâncită, ușor deformată și avînd un profil în S, cu buza înelară rotunjită bine evazată spre exterior, iar fundul vasului cu un umbo de dimensiuni mai mici (Pl. VII/2).

Dimensiuni: $I = 0,084$ m, $dg = 0,275$ m.

VIII. Între castronul cafeniu și vasul mare bitronconic s-a găsit și o ulcică (?) de dimensiuni mici, lucrată la roată dintr-o pastă foarte fină friabilă care nu a putut fi salvată.

IX. Ofranda de carne era așezată în imediata apropiere a urnei și a castronului cu profilul în S. Oasele aparțineau se pare unor animale mai mari, o falcă de porc și o falcă de la un animal mare (bovidu), ofranda ocupînd o suprafață relativ mai mare decît suprafața ocupată de vasele depuse în mormînt.

Vasele de ofrandă aflate în groapa acestui mormînt nu au fost deranjate la fel nici urna, capacul acoperind urna în întregime vasele au fost crăpate de presiunea pămîntului ele aflîndu-se „*in situ*” așa cum au fost așezate inițial. Nu s-au găsit oase umane arse în jurul urnei sau în groapă, ele erau toate depuse în urnă (Pl. V/2).

Mormîntul nr. 3 de incinerare în groapă (Pl. X/1), era nederanjat. Conținutul gropii mormîntului nu a putut fi surprins, inventarul mormîntului înținzîndu-se pe o suprafață cu laturile de cca. $1,15 \times 0,65$ m avînd orientarea aproximativă sud est — nord est. Fundul gropii funerare fiind la 0,35 m adîncime se oprea în stratul de cultură neolitic deranjîndu-l în parte.

Inventarul mormîntului cuprindea: oasele umane arse depuse pachet puțin lateral spre nord de ofranda de vase, o brățară fragmentară din bronz, un inel din bronz cu reliefuri perlate, ofranda de vase (cinci vase) și ofranda de carne, foarte puțină, doar cîteva oase.

I. Oasele umane arse erau așezate pachet la nord de vasul carafă fiind puține și avînd o culoare mai albă decît oasele ofrandei.

II. Între oasele arse au apărut fragmentele a două (?) brățări din bronz, foarte distruse de foc. Au fost găsite șase bucați confecționate dintr-o bară circulară de bronz. Una din cele două brățări aparține tipului „*steckverschluss*”. Brățara prezintă două nodozități așezate simetric la capete (Pl. X/3).

Dimensiuni: $d = \text{cca. } 0,063$ m, gr aproximativă = 4 mm.

III. Tot din zona mormîntului nr. 3 a apărut și un inel circular din bronz ornamentat cu reliefuri perlate, care are lipit pe el un fragment mai mic tot din bronz, prins astfel probabil cu ocazia arderii pe rug (Pl. X/2).

Dimensiuni: diametrul exterior 0,026 m, diametrul interior 0,022 m și $gr = 0,004$ m.

Din cele cinci vase care compuneau ofranda de vase (Pl. X/1), au putut fi recuperate și întregite doar două, celelalte trei vase erau lucrate dintr-o pastă foarte friabilă de culoare roșatică care s-a sfărîmat cînd s-a încercat scoaterea vaselor.

IV, V, VI. Cele trei vase erau: un vas mare bitronconic lucrat la roată cu buza ușor evazată, o căniță de dimensiuni mici lucrată tot la roată și un castron farfurie cenușiu mult asemănător vasului de același tip descoperit

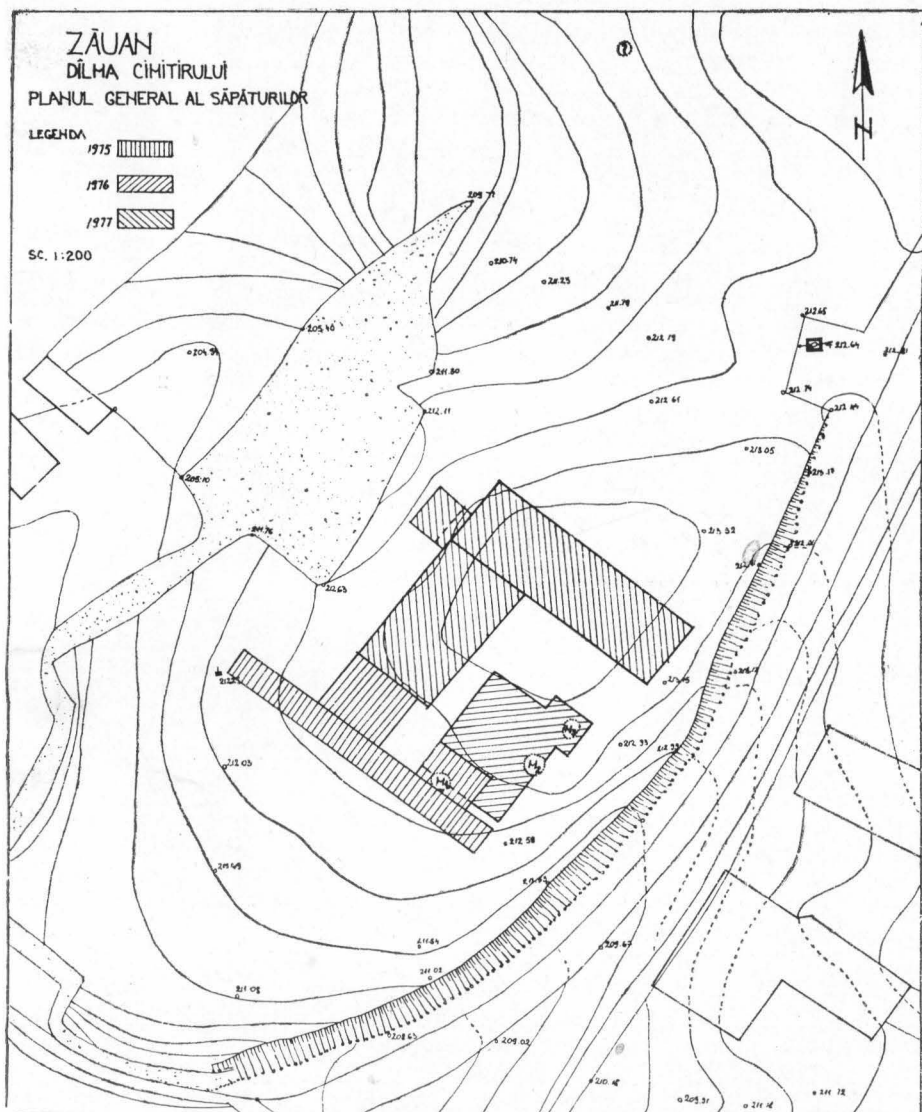
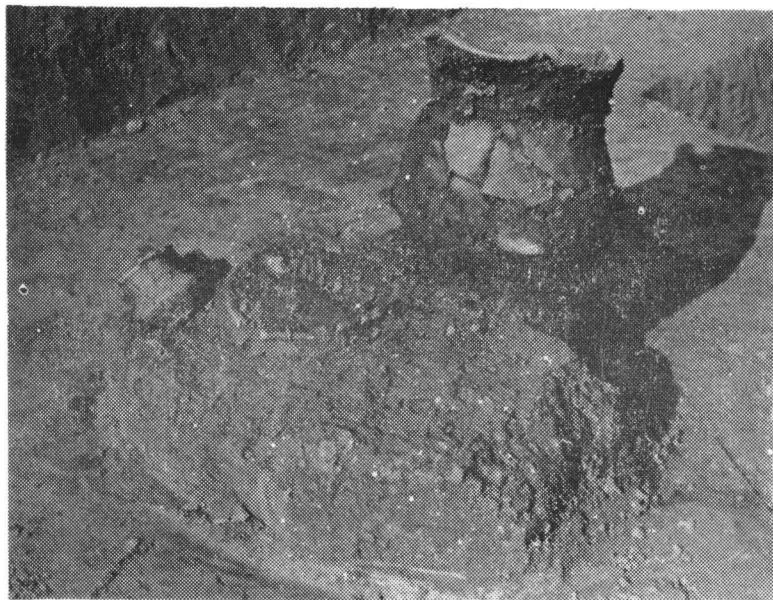
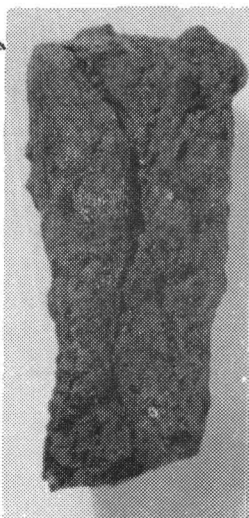


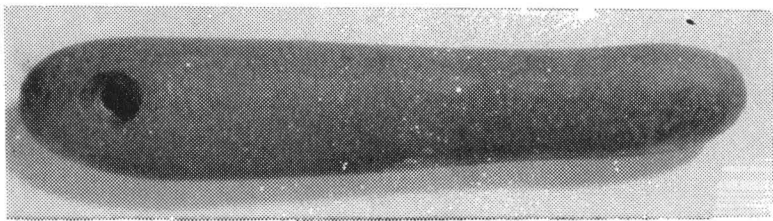
Fig. 1. Planul general al săpăturilor cu amplasarea mormintelor descoperite



1



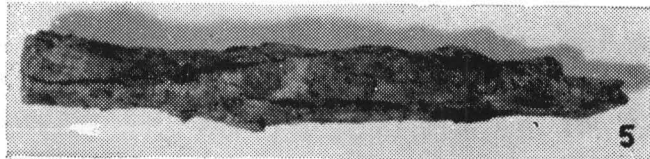
2



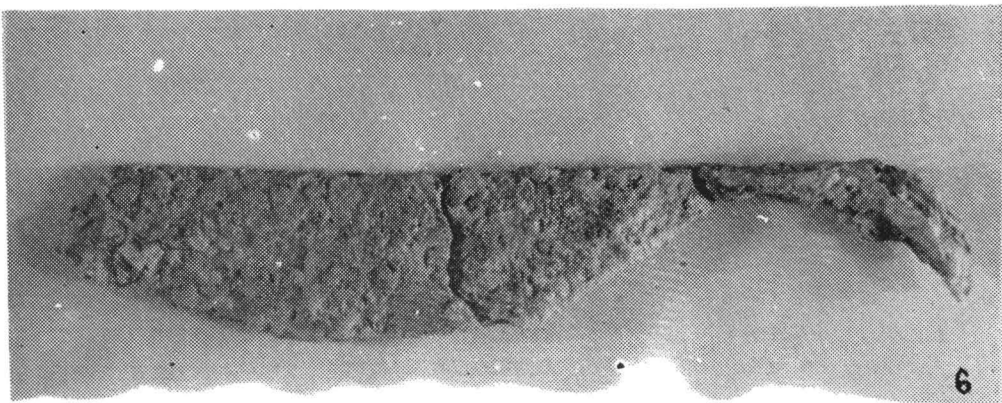
3



4



5



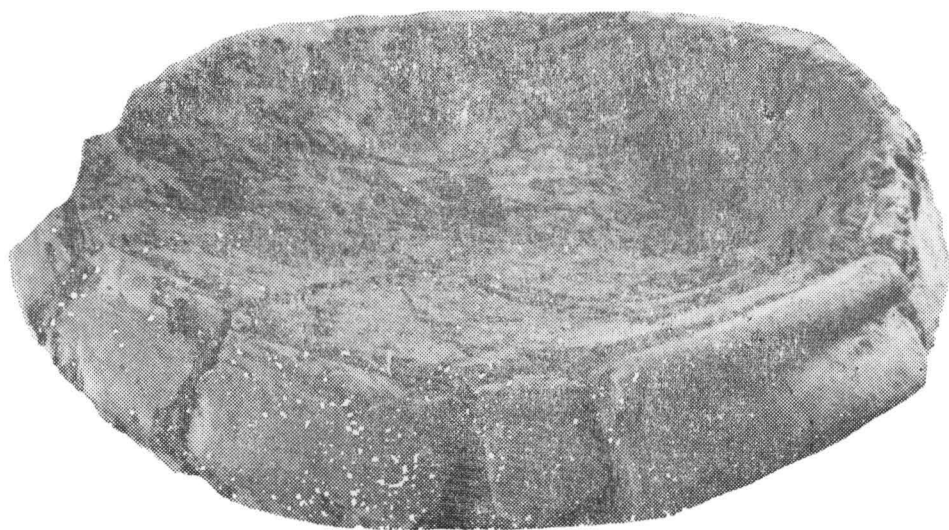
6

Pl. I. Inventarul mormintului nr. 1

1. Mormintul nr. 1 „in situ”; 2. Călcii de lance; 3. Cute; 4. Virf de suliță; 5. Virf de suliță
6. Cuțit



Pl. II. Inventarul mormintului nr. 1
1. Vas mare lucrat cu mîna

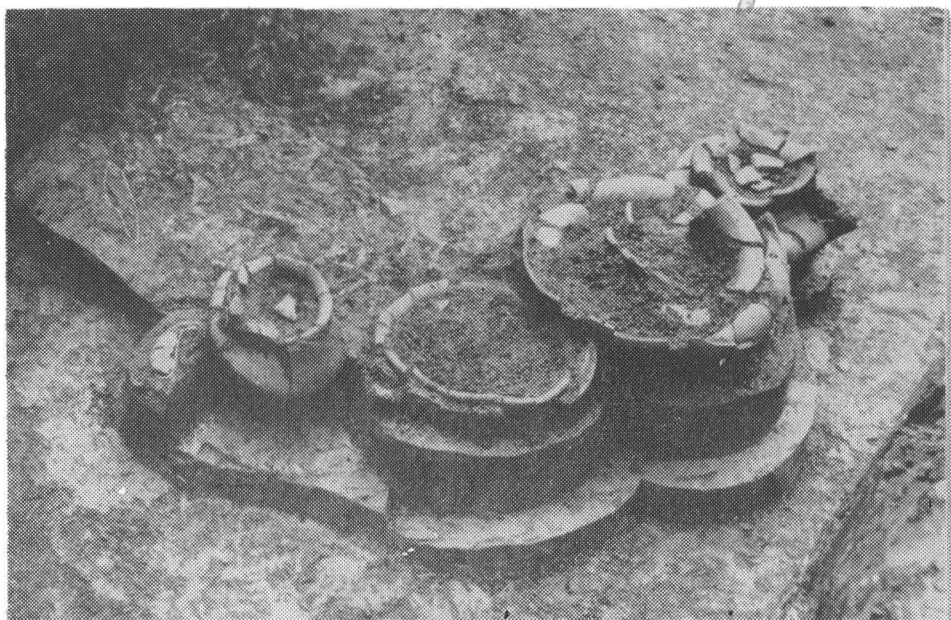


Pl. III. Inventarul mormîntului nr. 1
1. Cană; 2. Strachină — farfurie

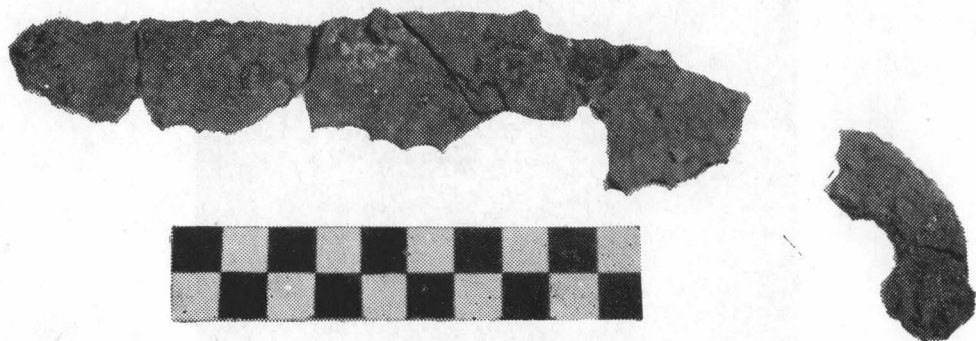


1

2



Pl. IV. Inventarul mormintului nr. 2
1. Mormintul nr. 2 „in situ”



1

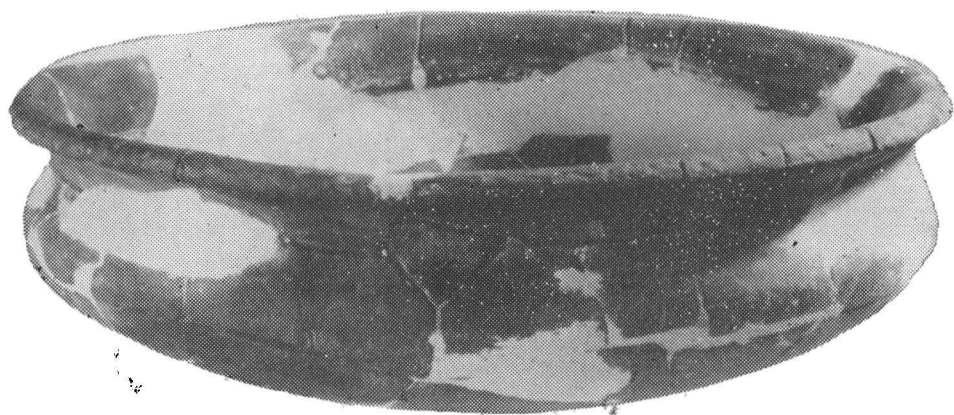


2

Pl. V. Inventarul mormintului nr. 2
1. Cuțit; 2. Urna cu capac „in situ”



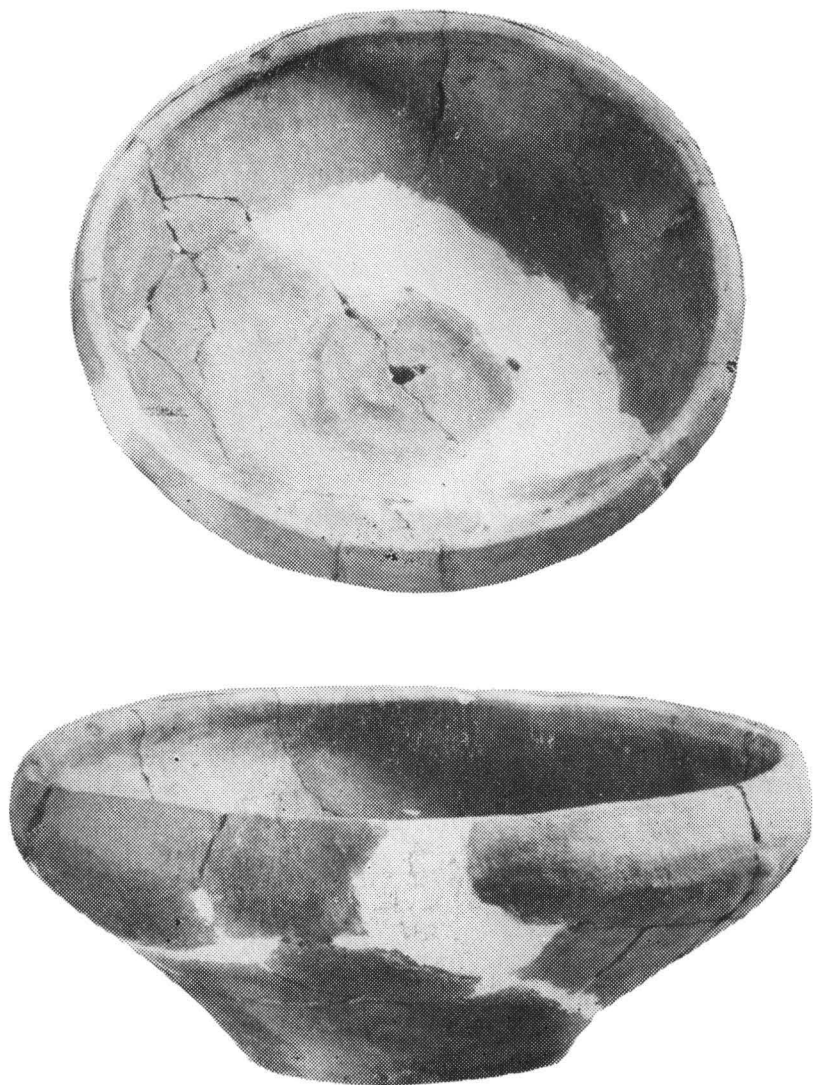
Pl. VI. Inventarul mormintului nr. 2
1. Vas mare ; 2. Vas mare (detaliu)



Pl. VII. Inventarul mormintului nr. 2
1. Castron; 2. Strachină



Pl. VIII. Inventarul mormîntului nr. 2
1. Urna cu oasele umane; 2. Urna

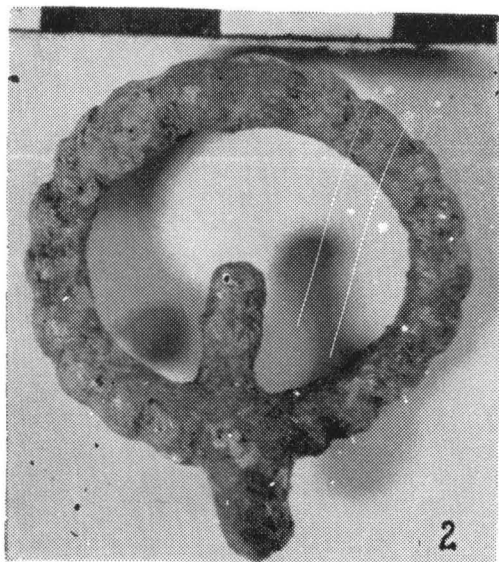


Pl. IX. Inventarul mormintului nr. 2

1. Capacul urnei cu fundul perforat ; 2. Strachina capac lucrată cu mîna



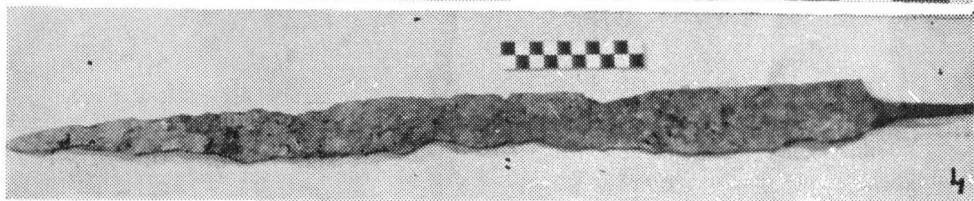
1



2



3



4

Pl. X. Inventarul mormintului nr. 3

1. Mormintul nr. 3 „in situ”; 2. Inel de bronz; 3. Brățară de bronz; 4. Sabie descoperită în timp



Pl. XI. Inventarul mormîntului nr. 3
1. Castron-carafă; 2. Strachină lucrată cu mîna

în mormîntul nr. 1 tot de la Zăuan. Aceste trei vase formau o grupare relativ separată de restul vaselor, între ele și castronul lucrat cu mîna era așezată ofranda de carne.

VII. Lîngă ofranda de carne spre sud de aceasta o strachină — castron, lucrată cu mîna dintr-o pastă relativ fină de culoare roșiatică (Pl. XI/2). Vasul are o formă tronconică cu buza neprofilată tăiată oblic spre interior și cu fundul drept neprofilat. Vasul este relativ destul de adînc, îngrijit lucrat iar aspectul general al formei trădează mîna unui meșter olar priceput.

Dimensiuni: $I = 0,093$ m, $d_g = 0,183$ m, $d_f = 0,105$ m.

VIII. Lîngă această strachină-castron, se afla un vas carafă fragmentar întregit la restaurare. Vasul a fost lucrat la roată dintr-o pastă fină de culoare cenușie închisă cu pete cafenii. Fundul vasului are un umbo pronunțat iar corpul are pereții rotunjiți. Gîtul relativ alungit și îngustat este delimitat de un inel reliefat în partea superioară. Buza inelară este mult răsfrîntă în afară (Pl. XI/1).

Dimensiuni: $I = 0,127$ m, $d_m = 0,185$ m, $d_g = 0,13$ m, $d_f = 0,08$ m.

IX. Ofranda de carne era așezată între strachina farfurie și strachina castron lucrată cu mîna. Ofranda era mult mai puțină în comparație cu ofranda mormîntului nr. 2, doar 4—5 oase mici (ovine?).

În timpul săpăturilor, a fost achiziționată o sabie celtică de fier care a fost descoperită înîmplător în aceeași zonă la cca. 35 m nord-vest de locul unde au fost găsite cele trei morminte³.

Sabia este din fier, destul de slab păstrată corodată de rugină. Spre vîrf se observă că sabia a fost îndoită ritual, fiind dezdoită ulterior de descoperitor. Sabia este întreagă, dreaptă, ascuțită pe ambele laturi, subțindu-se spre vîrf, cu nervură mediană pe ambele laturi și cu un mîner relativ scurt care se introducea probabil într-un manșon de lemn, os, care constituia mînerul propriu-zis. (Pl. X/4).

Dimensiuni: $L = 0,596$ m, mînerul = $0,085$ m, L lamei = $0,061$ m, l maximă a lamei = $0,05$ m.

OBSERVAȚII ASUPRA RITULUI DE ÎNMORMINTARE

După cum reiese din descrierea inventarelor celor trei morminte descoperite pînă în prezent la Zăuan, ritul de înmormîntare folosit este cel al incinerăției în groapă la mormintele nr. 1 și 3. Mormîntul nr. 2 folosește procedeul incinerăției într-o urnă acoperită de un capac prevăzut cu așa-zisa „gură a sufletului”, mormîntul avînd și groapa cu ofrande.

Gropile funerare nu au fost protejate cu pietre sau în alt mod. O situație aparte este la mormîntul nr. 1 unde apare acea platformă cu diametrul de

³ Piesa a fost descoperită înîmplător de elevul Anduș Atila din Zăuan în urmă cu mai mulți ani. Din cele relatate de descoperitor împreună cu sabia s-a găsit și un vas mare, care nu a putut fi scos fiind crăpat de presiunea pămîntului. Acest lucru ne face să credem că sabia împreună cu vasul făceau parte din inventarul unui mormînt. Astfel numărul mormintelor descoperite pînă în prezent ridicîndu-se la patru.

cca. 0,30 m care avea pe ea un cărbune, ceea ce ar putea fi resturile unei vetre care a apărut relativ bine păstrată și conturată față de restul pământului din groapă, cu cele două vase mari, vasul bitronconic lucrat cu mîna și strachina-farfurie așezate la periferia ei. Această vatră (?) nu credem că a slujit la incinerarea pe loc a defunctului, deoarece era prea mică pentru un asemenea scop, pe ea nu s-au găsit urme de cenușă și nici măcar un fragment de os ars⁴. Oasele arse se aflau așezate separat la cca. 0,35 m de această vatră. Prezența vetrei ar putea indica „purificarea” rituală înainte de folosirea a viitorului mormînt.

După piesele de metal găsite în inventarele mormintelor: cuțite din fier, cute, vîrfuri de suliță, credem că mormintele nr. 1 și nr. 2 au aparținut unor luptători, iar mormîntul nr. 3 în care a apărut brățara de bronz fără alte piese de fier, ar putea să fie un mormînt de femeie.

ANALIZA INVENTARULUI

În mormintele descoperite pînă în prezent au apărut trei cuțite din fier, două vîrfuri de sulițe, o sabie, un călcîi de lance, resturi de la un lanț din fier, o cute de piatră, o brățară fragmentară din bronz, un inel din bronz și 14 vase din care au putut fi salvate și restaurate 10 bucăți. Din cele 14 vase descoperite 3 sînt lucrate cu mîna (Pl. II/1; IX/1—2; XI/2) iar restul au fost lucrate la roată.

Piesele din fier sînt obișnuite în mormintele celtice și au analogii mai apropiate în cimitirele de la Ciumești⁵, Sanislău⁶, Tărian⁷, la fel cutea de piatră cu analogii foarte apropiate în necropola celtică de la Ciumești mormîntul nr. 17⁸ și în mormîntul nr. 3 de la Dezmir⁹.

Brățara de bronz fragmentară, din mormîntul nr. 3 de la Zăuan, slab păstrată, la capete cu două nodozități terminate în „steckverschluss” are analogii în necropolele de la Sanislău¹⁰, Turdaș¹¹, astfel de brățări mai apar în Transilvania la Mediaș, Dupușu, Hațeg și în împrejurimile Sibiului¹². Brățările cu „steckverschluss” sînt caracteristice pentru perioada mijlocie a epocii La-

⁴ N. Chidioșan și D. Ignat, *Cimitirul celtic de la Tărian*, în *SCIV*, 23, 1972, p. 554. platforma descoperită aici servea la incinerarea defuncților și avea dimensiuni mult mai mari decît cea sesizată în M. 1 de la Zăuan.

⁵ V. Zirra, *Un cimitir celtic în nord-vestul României*, Baia-Mare, 1967, p. 82, fig. 36, pl. XIII.

⁶ Idem, în *Dacia*, N.S., XV, 1971, p. 171—187.

⁷ N. Chidioșan și D. Ignat, *op. cit.*, p. 566 sq.

⁸ V. Zirra, *Un cimitir celtic...*, p. 9, fig. 4.

⁹ I. H. Crișan, *Morminte inedite din sec. III. î.e.n. în Transilvania*, în *ActaMN.*, I, 1964, p. 99.

¹⁰ Informație I. Nemeti, Muzeul din Carei.

¹¹ M. Blăjan, *Descoperiri celtice și dacice la Turdaș (jud. Alba)*, în *Studia* II, 1972, (series Historica) p. 11—19.

¹² I. Nestor, *Keltische Gräber bei Mediaș*, în *Dacia*, VII—VIII, 1937—1940, p. 165—167.

tène¹³. Același lucru îl putem spune și pentru inelul de bronz cu reliefuri perlate descoperit tot în mormîntul nr. 3, cu analogii în necropola de la Pișcolț, Sanislău și Arad-Gai¹⁴ pentru decor. Remarcăm lipsa în mormintele de la Zăuan a fibulelor de bronz sau de fier, lucru datorat probabil numărului mic de morminte descoperite.

Inventarul ceramic lucrat la roată, destul de bogat, 11 vase pentru cele trei morminte descoperite, nu se deosebește, prin forma și tipul vaselor, de descoperirile efectuate în necropolele celtice cercetate pînă în prezent în țara noastră¹⁵.

În general, pe baza inventarului metalic mai ales, putem data mormintele descoperite la Zăuan în perioada mijlocie a epocii Latene în sec. al III-lea î.e.n.

Importanța deosebită a descoperirilor de la Zăuan constă credem în prezența ceramicii dacice lucrate cu mîna în manieră tradițional hallstattiană în fiecare din cele trei morminte: vasul mare cu aripioare, pereții arcuiți și buza profilată din mormîntul 1, strachina capac din mormîntul 2 și strachina mai adîncită în mormîntul 3.

Vasul mare cu aripioare lucrat cu mîna, are analogii foarte apropiate în necropola de la Dezmir¹⁶ vasul din mormîntul nr. 2, în necropolele de la Apahida¹⁷, Ciumești¹⁸ și Blaj¹⁹, la fel cele două străchini cu analogii mai apropiate în cimitirul de la Dezmir²⁰ și Tărian²¹. Și aceste vase se pot data, potrivit descoperirilor din necropolele citate cu analogii, tot în secolul III î.e.n., poate spre sfîrșitul secolului.

Potrivit ritului folosit și inventarelor descoperite în mormintele nr. 1 și nr. 3 atribuim aceste morminte celtilor. O atenție deosebită trebuie să-i acordăm mormîntului nr. 2 care folosește ca rit de înmormîntare incinerarea în urnă cu capac care prezintă așa-zisa „gură a sufletului” fiind prezentă și groapa cu ofrande.

Este știut faptul că celtii practicau cu precădere ritul înhumării și s-a emis părerea că numai atunci cînd ajung în spațiul carpato-dunărean în contact cu populația autohtonă a acestor regiuni, adoptă ritul incinerării pe care îl practică cu precădere sub forma depunerii resturilor incinerăției și a

¹³ U. Schaff, *Fibel-und Ringschmuck im westlichen Frühlatène-Kreis*, Marburg/Lahn, 1965 (disertație) pl. 19, A; cf. I. H. Crișan, *Așa numitul mormînt de la Silivaș și problema celui mai vechi grup celtic din Transilvania*, în *Sargetia*, X, 1973, p. 47 despre brățările cu „steckverschluss” și p. 71, fig. 1/1.

¹⁴ I. H. Crișan, *Materiale dacice din necropola și așezarea de la Ciumești și problema raporturilor dintre daci și celti în Transilvania*, Baia-Mare, 1966, p. 54, fig. 24/1.

¹⁵ Vezi, V. Zirra, *op. cit.*, I. H. Crișan, *op. cit.*, cu toată bibliografia care este amintită acolo. Materialul ceramic a fost restaurat în laboratorul Muzeului de istorie și artă din Zalău de către Elisabeta Jakab iar documentația fotografică executată de Andrei Göbl cărora le mulțumesc și cu această ocazie.

¹⁶ I. H. Crișan, *Morminte inedite...*, p. 96, fig. 5, pl. I/9.

¹⁷ Idem, *Materiale dacice...*, p. 46, fig. 20/3.

¹⁸ V. Zirra, *op. cit.*, p. 104, fig. 48 nr. 2.

¹⁹ I. H. Crișan, *Morminte inedite...*, p. 90, fig. 2/4.

²⁰ Idem, *op. cit.*, p. 95, fig. 4/3, pl. I/4.

²¹ N. Chidioșan și D. Ignat, *op. cit.*, p. 561, pl. V/1.

ofrandelor direct pe sol în gropi puțin adânci²². Pe teritoriul țării noastre majoritatea covârșitoare a mormintelor de incinerare celtice sînt de tipul celor cu gropi simple dar nu lipsesc nici cele în urnă²³. Cele patru morminte în urnă M nr. 21, 25, 31 și 37 de la Ciumești²⁴ atribuite celților de către descoperitorul lor au fost atribuite pe bună dreptate autohtonilor daci de către I. H. Crișan, datorită ritului diferit folosit la aceste morminte care contrastează cu restul celor 21 de morminte de înhumare și incinerare în groapă, descoperite în necropola de la Ciumești²⁵.

Dacă la Ciumești sărăcia inventarelor mormintelor în urnă și mai ales lipsa ofrandelor de carne, chiar dacă urna folosită era de evidentă factură celtică lucrată cu roata, a putut fi adusă ca argument pentru atribuirea etnică a celui incinerat, la Zăuan situația este diferită.

În mormîntul nr. 2, despre care este vorba, au fost găsite în afara urnei cu capac încă patru vase depuse ca ofrandă, iar ofranda de carne nu lipsește ea fiind mai bogată în comparație cu celelalte două morminte descoperite aici. Tot din acest mormînt provin două cuțite din fier. Deci ritul depunerii de vase și carne ca ofrandă în mormînt este specific celților, iar cea mai apropiată analogie pentru urnă este din necropola de la Ciumești din mormîntul nr. 21, unde un vas asemănător a fost folosit tot ca urnă, mormînt atribuit de către I. H. Crișan populației băștinașe dacice²⁶.

Ritul diferit folosit la mormîntul nr. 2, incinerarea în urnă acoperită de o strachină-capac lucrată cu mîna avînd și „gura sufletului“, ne face să credem că acest mormînt aparține populației băștinașe dacice²⁷. În descoperirile din necropolele celtice cercetate nu avem analogii apropiate pentru o astfel de situație — urnă cu capac perforat — pe cînd în necropolele contemporane și mai tîrzii aparținînd populației dacice, folosirea urnei cu capac este un lucru obișnuit²⁸.

Prezența în fiecare mormînt de la Zăuan a unui vas lucrat cu mîna în manieră tradițional hallstattiană și mai ales mormîntul nr. 2 atît de deosebit de tipurile de morminte celtice cunoscute pînă în prezent, atestă fără nici o îndoială prezența băștinașilor daci în zona necropolei de la Zăuan.

Geografic necropola de la Zăuan (com. Ip) se află la mari depărtări de descoperirile celtice din vestul României și la și mai mari distanțe de descoperirile celtice din podișul Transilvaniei. Din zona județului Sălaj nu cunoaștem descoperiri aparținînd celților, dealurile din nord-vestul țării ră-

²² I. Nestor, *op. cit.*, p. 163; I. Hunyadi, *Kelták a kárpátmedencében (Die Kelten im Karpatenbecken)*, în *Diss Pann.*, ser. II, nr. 18, Budapest, 1942, p. 56 și urm.

²³ V. Zăra, *op. cit.*, p. 106; D. Popescu, în *Istoria României*, I, 1960, p. 235.

²⁴ I. H. Crișan, *Materiale dacice...*, p. 55—57.

²⁵ Idem, *op. cit.*, p. 6 sq.

²⁶ Vezi nota nr. 25.

²⁷ La acest mormînt se folosește incinerarea în urnă, acoperită cu capac perforat, specifică dacilor, dar sînt depuse ofrande bogate de vase și carne specifice celților, etnic nu putem transforma această situație decît prin acceptarea situației unui celt deja dacizat (incinerarea în urnă cu capac) care mai păstrează din vechiul rit celtic depunerea de ofrande de vase și carne în mormînt.

²⁸ Ciumești, Hărman, Murighiol, Ostrov, Satu-Nou etc..., vezi D. Protase, *Riturile junerale la daci și daco-romani*, București, 1971, p. 15—60.

minînd înafara zonelor ocupate de celți care preferau pentru locuire mai ales zonele de cîmpie²⁹.

Importanța deosebită a necropolei descoperită la Zăuan, prin datele deosebite pe care le aduce aruncă o lumină nouă asupra civilizației Latene din această zonă mai ales asupra influențelor pe care băștinașii daci le au asupra celților.

ALEXANDRU V. MATEI

THREE GRAVES OF THE 3rd CENTURY B.C. DISCOVERED AT ZAUAN (DISTRICT SĂLAJ)

(Summary)

During the archaeological investigations carried out in the village Zăuan (district Sălaj) three incineration graves have been discovered (Plate 1).

Graves 1 and 3 used incineration in the pit as burial rite. The inventory of these two graves consists of human bones, gift vessels three in the grave 1 (Plates II; III), five in the grave 3 (Plates X—XI) the gift meat, a knife, two iron spear heads, a spear heel and a whetstone in the grave 1; a bronze bracer, a bronze ring with perled relief in grave 3 (Plate X). In each of the graves a handmade vessel in hallstattian style was found: the big vessel with wings (Plate II) and a bowl in grave 3 (Plate XI/2).

On account of their inventory and the burial rite these two graves belong to the Celts

Grave 2 uses as burial rite the incineration as well: the human bones were put in the urne (Plate VIII). The urne was covered with a handmade bowl, whose bottom is perforated (Plate IX). The grave also contained four gift vessels (Plates VI—VII) and meat; two iron knives come out (Plate V).

Owing to the burial rite, the bones being put in an urne with perforated lid, which had good analogies in the cemeteries of the Dacians the author is about to consider the grave as a Dacian one.

On account of their inventory especially the metal inventory (bracer with „steckverschluss“) these graves are dated in the third century B.C. may be at the end of these century.

²⁹ I. H. Crișan, *Contribuții la problema celților din Transilvania*, în *SCIV*, 22, 1971, p. 149—164, cu toată bibliografia citată acolo.