

# EPOCA DACICĂ

## REPERTORIUL DE AȘEZĂRI ȘI DESCOPERIRI DACICE PE TERITORIUL JUDEȚULUI SĂLAJ

Descoperirile de vestigii arheologice aparținând civilizației dacice, efectuate de-a lungul anilor în localitățile județului Sălaj, au scos în evidență intensitatea cu care această zonă a fost locuită de populația băștinașă.

O mare parte a descoperirilor efectuate, izolat, prin sondaje, sau prin cercetări arheologice sistematice, au fost publicate în diferitele reviste de specialitate. Cercetările de suprafață și cercetările arheologice sistematice, făcute în ultimii ani de colectivul Muzeul de Istorie și Artă din Zalău, au reușit să identifice noi puncte de unde a fost recoltat un bogat material arheologic aparținând civilizației dacice vechi și clasice.

Lucrarea de față încearcă să prezinte unitar întreg materialul dacic cunoscut ca descoperit pe teritoriul județului Sălaj, făcând referiri, atât la descoperiri cunoscute doar din însemnările literare, cât mai ales la materialele publicate în revistele de specialitate. Materialele arheologice inedite de la Șimleu-Silvaniei ca și din alte părți aflate în colecțiile muzeului din Zalău, sînt mai amănunțit prezentate. Repertoriizarea materialelor se face pe localitățile de descoperire, care sînt prezentate în ordinea alfabetică. Planșele anexate încearcă prezentarea cronologică a materialelor arheologice.

1. *DOBA MARE*, com. Dobrin, jud. Sălaj

În anul 1958 în hotarul „Gogyon” al satului Doba Mare a fost descoperită o monedă dacică de argint. (nr. inv. 1522.)

2. *GĂLPİIA*, com. Bălan, jud. Sălaj

În hotarul satului Gălpia la cca. 1 km S—E de sat, în punctul numit „Pusta” a fost descoperită în anul 1970 o monedă dacică schifată. (nr. inv. 37/1975.)

3. *HOROATU CRASNEI*, com. Horoatu Crasnei, jud. Sălaj.

În malul râului Crasna ce trece prin sat a fost găsită o rișniță dacică care a intrat în colecțiile Muzeului de Istorie și Artă Zalău. (nr. inv. 254/1975).

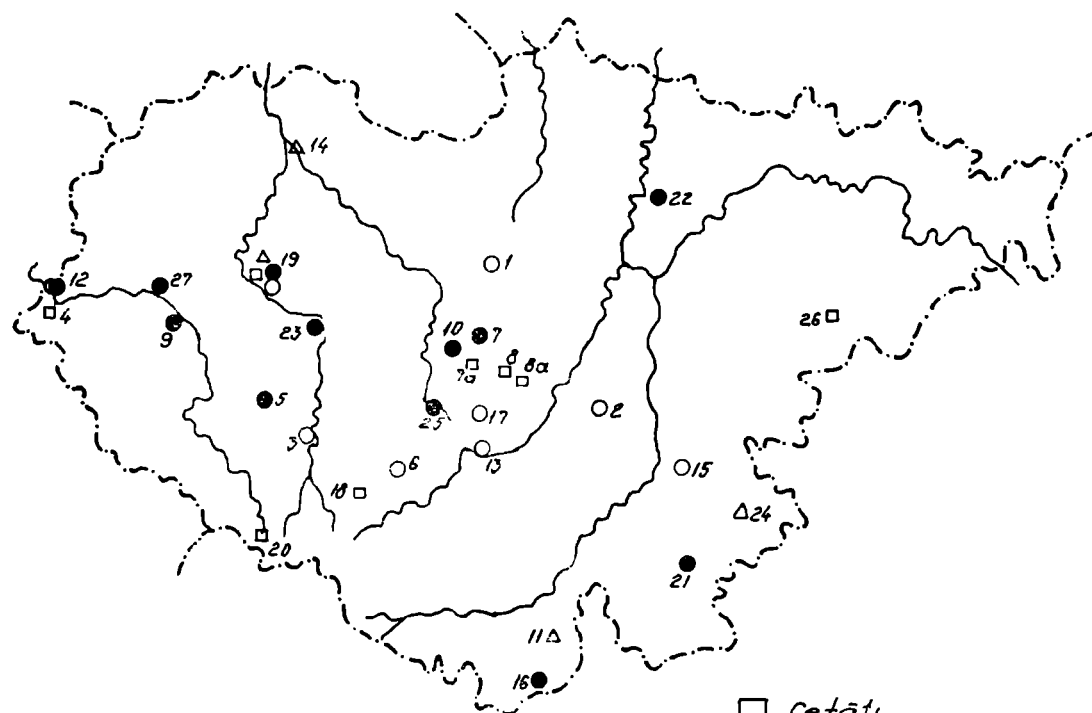
4. *MARCA*, com. Marca, jud. Sălaj.

a). De la Marca provine un tezaur de piese de argint din care se mai păstrează la Viena o brățară de argint cu cap de șarpe și o cană de argint<sup>1</sup>.

b). La V de sat pe malul râului Barcău se află un muncel împădurit cunoscut de localnici sub numele de „Cetate”, care are în topografia locului o poziție dominantă. Legătura sa cu celelalte culmi se face printr-o sa îngustă care a fost fortificată cu două șanțuri și două valuri de pământ, restul pantelor fiind abrupte, spre S și E, chiar prăpăstioase, cu țancuri greu de escaladat.

Platoul central a fost fortificat de jur împrejur cu o palisadă de lemn, în partea de N a platoului panta dealului a fost amenajată obținîndu-se trei terase probabil întărite și ele cu palisade. Locuirea dacică din această cetate se datează în limitele sec. II î.e.n.—I e.n.<sup>2</sup>.

Cetatea dacică de la Marca din punctul „Cetate”, închide zona de acces dinspre cîmpia de V spre depresiunea Șimleului, barînd trecerea spre zona Măgurii Șimleului intens locuită de daci în această epocă.



- 1 DOBA MARE
- 2 GĂLEȘIA
- 3 HODONATU CRĂȘNEI
- 4 MANCA
- 5 MARIN
- 6 MESEȘENI DE SUS
- 7 MIRȘID
- 8 MOICINAD
- 9 NUȘFĂLĂU
- 10 ONTELEC
- 11 PETRINDU
- 12 PORTI
- 13 ROMÂNĂȘI
- 14 SÂNMĂȘAG
- 15 ȘINPETRU ALMAȘULUI
- 16 STANA
- 17 STÎNA
- 18 STÎNCIU
- 19 SIMLEUL-SILVÂNIEI
- 20 TUSA
- 21 UNGUȚIU
- 22 VĂDUNELE
- 23 VÎRSOLT
- 24 VOIVODENI
- 25 ZĂLAU
- 26 ZĂLHA
- 27 ZĂUANI

- Cetățu  
 ● Așezări  
 △ Tezoure  
 ○ Descoperiri izolate

Pl. I. — Harta cu descoperiri dacice pe teritoriul jud. Sălaj.

## Bibliografie:

1. Saken und Kenner, *Die Samlungen*, 1876, p. 337, nr. 75; D. Popescu, *Dacia*, 7—8, 1937—1940, p. 200; *Roska, Rep.*, p. 171.

2. Vezi Monografia arheologică: S. Dumitrașcu — V. Lucăcel, *Cetatea dacică de la Marca*, Zalău, 1974, p. 3—37 cu planșele aferente.

## 5. MARIN, com. Crasna, jud. Sălaj

La cca. 1.300 m spre V de centrul satului Marin, se află dealul numit „Dîmbul Lăcutului”. De pe vârful acestui deal au fost culese câteva fragmente ceramice și bucăți de chir pici<sup>1</sup>. Fragmentele ceramice, lucrate cu mîna și ornamentate cu briu alveolar și un fragment de fructieră lucrat la roată dintr-o pastă fină cenușie nisipoasă, aparțin civilizației dacice clasice.

## Bibliografie:

1. Punct inedit, periegează Ștefan Simoc. (nr. inv. 7/1972).

## 6. MESEȘENII DE SUS, com. Meseșenii de Jos, jud. Sălaj

La cca. 500 m E de la băile de la Meseșeni în locul numit „Osoiul Măcăului”, în ripa drumului au fost găsite mai multe fragmente ceramice preistorice precum și fragmente aparținînd epocii latene dacice, un fragment din buza unei fructiere lucrată la roată dintr-o pastă fină de culoare cărămizie.

## Bibliografie:

1. Fragmentele ceramice au fost donate Muzeului de Istorie și Artă din Zalău în anul 1954 de către locuitorul Turcaș Simion din Meseșenii de Sus, nr. 37.

## 7. MIRȘID, com. Mirșid, jud. Sălaj

a). Pe dealul Poguior situat la cca. 3 km S de sat s-a descoperit o brățară plurispirală de argint<sup>1</sup>. Atît tipul de piesă cît și aspectul general și elementele decorative ștanțate, înscriu această brățară în marea familie a podoabelor dacice<sup>2</sup>.

Dealul Poguior este situat într-o poziție dominantă chiar deasupra porțiunii celei mai înguste a cunoscutelor „Porți Meseșene”. În anul 1976 în zona centrală a urmelor de fortificație de pe dealul Poguior au fost efectuate două secțiuni lungi de verificare<sup>3</sup>. Spre S—E și V pantele dealului sînt foarte abrupte, inaccesibile practic, spre N și E zona a fost terasată inițial, dar reamenajarea teraselor în epoca romană a distrus stratul dacic de locuire al zonei, fragmentele ceramice dacice aparînd la baza noii terasări în zona de sud a cetății.

În mijlocul fortificației dacice în epoca romană a fost construit un turn circular de supraveghere a zonei de trecere prin porțile meseșene. Romanii au folosit parțial vechile fortificații de pămînt ale acestei cetăți dacice, dar ulterior ei le-au lărgit astfel că în prezent ruinele de pe Poguior prezintă două incinte de pămînt în mijloc cu un turn roman.

Pe baza brății dacice de argint și a materialului ceramic dacic descoperit cu ocazia celor două secțiuni de control efectuate în anul 1976, se poate conchide că în vârful Poguior a existat o cetățuie dacică<sup>4</sup>, al cărei rost preponderent militar nu-l putem nega. Rolul ei era de a supraveghea singura zonă de trecere dinspre V spre E (Silvania spre Transilvania). Merită semnalat faptul că de pe Poguior spre Măgura Moigradului există o vizibilitate perfectă, între aceste două puncte fiind o distanță de cca. 4 km în linie dreaptă.

b). În Muzeul de istorie din Aiud (nr. inv. 4838) se păstrează, provenind din Mirșid, un fragment din buza unei fructiere cenușii, lucrată cu roata, de tip clasic<sup>5</sup>.

c). În satul Mirșid cu ocazia săpării fundației unei case cu mai mulți ani în urmă s-au descoperit mai multe fragmente ceramice și un vas întreg<sup>6</sup>. Fragmentele ajunse în colecția muzeului din Zalău<sup>7</sup> aparțin unor vase lucrate cu roata din pastă fină cenușie și cărămizie care după factură și aspect aparțin civilizației dacice clasice.

#### Bibliografie:

1. G. Finaly în *Arch Ert*, 24, 1904, p. 9—15; *Roska, Rep.*, p. 26.
2. L. Mărghitan, *Tezaure de argint dacice de pe cuprinsul jud. Sălaj*, în *Acta MP.* 1, 1977, p. 15.
3. Săpătura a fost executată în colaborare cu N. Gudea cercetător de la Institutul de Istorie și Arheologie din Cluj-Napoca.
4. Trebuie menționat că pe lângă fragmentele dacice și romane, au fost descoperite și fragmente ceramice preistorice atestând intensă locuire a zonei.
5. I. H. Crișan, *Ceramica geto-dacică*, București, 1969, p. 267.
6. Vasul a fost dus la Cluj.
7. Nr. inv. 439—477.

#### 8. MOIGRAD, com. Mirșid, jud. Sălaj

- a). În anul 1855 a fost găsit un tezaur de podoabe din argint compus din trei fibule, un lanț de 70 cm lungime, o verigă de bronz și alte piese mai mici de bronz (?)<sup>1</sup>.
- b). „În anul 1907, au fost găsite aproape 1000 monede Dyrrhachium, Apollonia și didrachme, de la Korkyra”<sup>2</sup>.
- c). În anul 1950 pe dealul „Citera” a fost descoperită o monedă dacică de argint<sup>3</sup>. Tot de la Porolissum au ajuns în colecțiile muzeului din Zalău încă două monede dace de argint<sup>4</sup>.

d). În partea de S—E a satului Moigrad este situat dealul „Măgura”, deal de origine vulcanică, o masă masivă de piatră care este exploatată în prezent de o carieră situată pe versantul de S—V al dealului. Pe platoul dealului Măgura au fost efectuate cercetări arheologice sistematice în anii 1958—1959, de către un colectiv de cercetători condus de prof. M. Macrea.

La marginea de E a platoului au fost descoperite 55 gropi în formă de butoi, 21 vetre de foc, 3 gropi ovale mai adânci, 11 platforme cu fragmente ceramice, chirpici și resturi de bucătărie, precum și 3 monede: o drahmă din Dyrrhachium, un denar roman republican (70 î.e.n.) și de un denar al lui Augustus (11 î.e.n.—1 e.n.)<sup>5</sup>.

Cercetările arheologice întreprinse aici au stabilit că vestigiile arheologice descoperite aparțin unei necropole dacice de incinerare cu morminte în gropi cilindrice, datînd din sec. II î.e.n.—I e.n.<sup>5</sup>.

#### Bibliografie:

1. I. Marțian, *Urme din războaiele dacilor cu romanii*, Cluj, 1921..., fig. 3; *AKOG*, 15, 1876, p. 324; *Arch Ert*, 22, 1902, p. 433; *Roska, Rep.*, p. 185; *Arch. Ert.*, 25, 1905, p. 434; I. Marțian, *Urme...*, p. 7; V. Pîrvan *Getica*, p. 551 sqq., fig. 389.
2. E. Chirilă și colab., *Descoperiri monetare antice în Transilvania*, în *Acta MN.*, 3, 1966, p. 421, nr. 2, fig. 1, nr. 2, piesa a făcut parte din colecția S. Papiriu-Pop din Buciumi.
3. O monedă a fost descoperită cu mulți ani în urmă în zona Pomet-Citera, nr. inv. 657. O altă monedă CC. 5/1973 a fost donată de A. V. Matei pe atunci student al Facultății de Istorie și Filosofie a Universității din Cluj-Napoca.
5. M. Macrea și M. Rusu, în *Dacia N.S.*, 4, 1916, p. 201—229; *Materiale*, 7, 1961, p. 362—371; *Materiale* 8, 1962, p. 482—492.

9. *NUȘFALAU*, com. Nușfalău, jud. Sălaj.

La locul numit „Lapiș” la începutul secolului nostru s-a descoperit un vas cenușiu lucrat la roată, care după descrierea lui I. F. Fetzer<sup>1</sup> pare a fi dacic din faza clasică<sup>2</sup>.

*Bibliografie:*

1. I. F. Fetzer, în *Arch Ert*, 30, 1910, p. 70.

2. I. H. Crișan, *Ceramica daco-getică*, p. 267.

10. *ORTELEC*, oraș Zalău, jud. Sălaj

În punctul numit „La bolovani”, situat la confluența hotarelor administrative ale comunei Crișeni și hotarele satului Ortelec (aparținător orașului Zalău) s-au descoperit mai multe fragmente ceramice care după pastă și aspect aparțin civilizației dacice din perioada clasică<sup>1</sup>.

Locul se află mărginit spre S și E de două mici văi iar spre N de linia ferată Zalău—Mirșid—Jibou. Spre V la cca. 150 m se află cantonul CFR Gîrcei. Fragmentele ceramice au fost culese de la suprafața arăturii de pe o zonă de cca. 150×250 m.

*Bibliografie:*

1. Punct inedit, periegheză A. V. Matei.

11. *PETRINDU*, com. Cuzăplac, jud. Sălaj

În anul 1972 în hotarul „Chenderoaia” situat în partea de N, N—V a satului a fost descoperit un tezaur de monede de argint. Tezaurul era compus din mai multe monede, din care au fost recuperate un număr de 25 piese, 24 thasiene și o imitație a tetradrahmelor Macedoniei I<sup>a</sup>. Monedele se păstrează în colecțiile Muzeului de Istorie și Artă din Zalău.

*Bibliografie:*

1. E. Chirilă — V. Lucăcel, *Tezaurul de monede thasiene de la Petrindu*, (jud. Sălaj), în *Acta MP*. 1, 1977, p. 63—66.

12. *PORȚI*, com. Marca, jud. Sălaj

În hotarul satului numit „Köre” a fost culeasă de la suprafață ceramică dacică lucrată cu mîna și la roată. Cîteva fragmente ceramice se păstrează în colecțiile Muzeului de Istorie și Artă din Zalău. (nr. inv. CC. 40/1976).

13. *ROMÂNAȘI*, com. Românași, jud. Sălaj

Din hotarul satului Românași provine o monedă dacică de argint<sup>1</sup> care s-a păstrat în colecția S. Papiriu-Pop din Bucișmii. (nr. inv. 1525).

14. *SĂRMĂȘAG*, com. Sărmășag, jud. Sălaj

În jurul anului 1941 a fost descoperit la Sărmășag un tezaur de podoabe dacice din argint. O parte din aceste piese au ajuns în colecțiile Muzeului Național Maghiar din Budapesta, iar restul în Muzeul de istorie al Transilvaniei din Cluj-Napoca<sup>1</sup>.

Din tezaur fac parte; două brățări simple, două brățări cu capetele înfășurate, alta cu capetele terminate în butoni conici și două brățări cu extremități libere ornamentate cu capete de animale stilizate, o brățară spirală incompletă, trei fibule, un pandantiv — cui și alte patru fragmente de sîrmă din argint ce nu dau posibilitatea determinării cu precizie a obiectelor de la care provin.

Întregul tezaur prin piesele pe care le conține datează din sec. I î.e.n.—I e.n.

*Bibliografie:*

1. I. Glodariu, *Tezaurul dacic de la Sărmășag*, în *ActaMN.*, 5, 1968, p. 409—418.

15. *SIMPETRU-ALMAȘULUI*, com. Hida, jud. Sălaj

În hotarul satului numit „Gura Corbului” a fost descoperită o rișniță dacică, care a intrat în colecțiile Muzeului de Istorie și Artă din Zalău în anul 1978 (pl. XVI/1).

*Bibliografie:*

1. Piesa a fost donată Muzeului din Zalău de prof. Pop Mariana.

16. *STANA*, com. Almaș, jud. Sălaj

a). Spre S de satul Stana, pe partea vestică a unei pante de deal aplecată spre S de locul numit „Fellegvár”, la 250—300 m distanță de ultimele case ale satului, pe arătură se găsesc numeroase fragmente ceramice și chirpici. Printre fragmentele ceramice, culese de la suprafața terenului de dr. St. Ferenczi și care azi se păstrează în colecțiile Muzeului de Istorie al Transilvaniei din Cluj-Napoca, se află și fragmente ceramice hallstattiene finale, cenușiu închise, cu butoni proeminenți, mult asemănătoare celor de la Dezmir și Morești precum și fragmente ceramice asemănătoare cu materialul dacic timpuriu (sec. III—II î.e.n.) de la Morești<sup>1</sup>.

b). Ceramică dacică de tip clasic, printre care și cești dacice, provenite tot de pe teritoriul satului, se păstrează în colecția Drăgănescu (Stana)<sup>2</sup>.

*Bibliografie:*

1. St. Ferenczi, *Contribuții la problema limesului de vest al Daciei* (partea a II-a) în *Acta MN.*, 10, 1973, p. 554.

2. I. H. Crișan, *Ceramica daco-getică*, p. 275.

17. *STINA*, oraș Zalău, jud. Sălaj

În hotarul satului Stina a fost descoperit probabil în jurul anului 1960 un tezaur de monede dacice de argint, care s-au împrăștiat în sat și din care prin diverși deținători de astfel de piese, au ajuns în colecțiile muzeului din Zalău un număr de 4 monede dacice de argint de tipul Crișeni—Berchieș<sup>1</sup>.

*Bibliografie:*

1. E. Chirilă și colab., *Descoperiri monetare antice în Transilvania*, în *Acta MN.*, 2, 1965, p. 647, nr. 2; *Idem*, în *Acta MN.*, 7, 1970, p. 507, nr. 1—2—3.

18. *STIRCIU*, com. Horoatu-Crasnei, jud. Sălaj

La cca. 3 km S, S—E de sat aproape de muntele Meseș, se află dealul cunoscut de localnici sub numele de „Cetățea”. Dealul este bine fortificat natural, în partea de E el terminându-se cu o ripă foarte adâncă, spre S, S—V pantele sînt relativ abrupte greu de urcat. Pantele dinspre partea de nord, nord-vest sînt amenajate în două terase de unde s-a cules mult material ceramic dacic<sup>1</sup>. Materialul ceramic descoperit aparține epocii dacice: ceramică neagră de tradiție hallstattiană, fragmente de cești dacice cu torți, cioburi de la vase — borcan ornamentate cu briuri alveolare și striuri, bucăți de picioare de la fructiere cenușii lucrate la roată, fragmente de chiupuri, jetoane (pl. XII). Locuirea dacică din acest punct se datează în limita sec. II î.e.n.—I e.n.<sup>2</sup>.

Dealul „Cetățea” este amplasat, în fața trecătorii pe care mica vale a Ragului o face în muntele Meseș formînd un drum de care ce a fost folosit ca loc de trecere în evul me-

diu și perioada modernă. Spre E peste muntele Meseș, se află amplasat castrul roman de la Buciumi care păzea (bara), în altă epocă bineînțeles, aceiași trecătoare, dar din sens opus cetății dacice de pe dealul „Cetățea” de la Stîrciu.

#### Bibliografie:

1. S. Dumitrașcu, V. Lucăcel, *Cetatea dacică de la Marca*, 1974, p. 25.

2. În vara anului 1969 a fost efectuat pe promotoriul dealului „Cetățea” un sondaj arheologic de către prof. E. Chirilă și V. Lucăcel.

#### 19. ȘIMLEU-SILVANIEI, oraș Șimleu-Silvaniei, jud. Sălaj

Repertoriile arheologice mai vechi<sup>1</sup> amintesc o serie de vestigii arheologice; piese ceramice, podoabe precum și descoperiri monetare izolate aflate în zona orașului Șimleu-Silvaniei.

a). La începutul secolului nostru sînt amintite ca descoperite într-o vie de pe dealul „Măgura” „72 bucăți monede de argint, apollonia, dyrrhachium și drachme. Unele sînt numai copii”<sup>2</sup>.

b). „Într-o colecție particulară din orașul Șimleu se găsesc monede barbare din argint”<sup>3</sup>.

c). Din colecția S. Papiriu-Pop din Buciumi, în prezent achiziționată de Muzeul de Istorie și Artă din Zalău, fac parte și 4 monede dyrrhachiene de argint precum și 7 monede republicane romane<sup>4</sup>. Piesele au fost cumpărate de către colecționar de la un bijutier din Șimleu-Silvaniei în anul 1912<sup>5</sup>.

d). În anii 1945—1946—1947, locuitorul Bede Iosif din orașul Șimleu, cu ocazia defrișării și rigolării unui teren pentru plantatul viei pe unul din versantele dealului Măgura, a descoperit mai multe vestigii arheologice. Piesele descoperite cu această ocazie au fost vîndute Muzeului de Istorie din Sfîntu-Gheorghe, ele fiind publicate în anul 1951<sup>6</sup>. Printre piesele arheologice publicate; ceramică lucrată cu mîna și la roată, fusaiole, piese de fier, virfuri de sulite, fragmente de rîșnițe, 3 fibule de bronz, o brățară de bronz, un torques din argint, 4 brățări de argint, o brățară de argint fragmentară, fac parte și 33 monede de argint republicane romane.

Pînă în prezent nu s-a putut stabili punctul din Măgură unde au fost descoperite aceste piese, punct unde în anul 1949, M. Moga a efectuat un sondaj arheologic stabilind că „nu ne găsim în fața unei așezări, ci numai a unei locuințe izolate, înconjurată de două morminte și două gropi”<sup>7</sup>.

În literatura de specialitate descoperirile arheologice<sup>8</sup> amintite mai sus au fost atribuite unei locuiri dacice datate în sec. I î.e.n.—I e.n., fără a se putea stabili cu precizie dacă aparțin unei așezări, unei necropole de incinerare în gropi sau este vorba și de înmormîntări în tumuli<sup>9</sup>.

Cu ocazia unor periegeze arheologice, întreprinse în anul 1975 pe Măgura Șimleului, a fost identificat locuitorul din Șimleu care a vîndut piesele Muzeului din Sf. Gheorghe, el indicînd apoi locul de unde a cules materialele arheologice în anii 1945—1947. Virful respectiv al Măgurii se numește „Kiskeselyü” (Uliul ce mic) și este situat la cca. 500 m S—V de virful „Observator” cota 596. Din relatările descoperitorului rezultă că o parte din piesele ajunse la Sf. Gheorghe au fost descoperite la mică adîncime cca. 0,20—0,25 m, iar restul materialelor au fost găsite în cele cca. 5—7 gropi identificate și golite cu ocazia rigolării terenului. Podoabele dacice de argint nu au fost găsite într-un singur loc, ci separat, ele neformînd un tezaur propriu-zis. Monedele romane, în total cca. 50 bucăți<sup>10</sup>, au fost culese primăvara de la suprafața terenului cînd apa ploilor a spălat pămîntul aruncat din gropi, curățînd monedele de oxid, ele fiind astfel observate.

În anul 1975 Muzeul de Istorie și Artă din Zalău a achiziționat mai multe piese descoperite în această zonă;<sup>11</sup> O cană întreagă lucrată cu mîna (pl. nr. V), două fibule dacice de bronz (pl. VI, 1—2), un fragment de rîșniță, o cute de piatră, un cîrlig (undiță?) de fier precum și mai multe fragmente ceramice de la vase lucrate cu roata și cu mîna, ornamente cu butoni și briu alveolar, fructiere lucrate cu mîna dintr-o pastă neagră lustruită și din pastă cafenie fină lucrate la roată.

În anul 1978 Muzeul de Istorie și Artă a întreprins o cercetare arheologică, pe Măgura Șimleului, virful „Uliul cel mic”, efectuînd în această zonă 6 secțiuni de verificare.

Primele trei secțiuni au fost trasate la cca. 10 m V în imediata apropiere a secțiunii efectuate în anul 1949 de M. Moga. În capătul nordic al acestor secțiuni au fost descoperite relativ grupate 4 gropi circulare nearse cu diametrul de cca. 0,40—0,60 m, ele adâncindu-se pînă la cca. 0,60—0,80 m, intrînd cca. 0,20—0,30 m în stîncă locală. Din aceste gropi au fost culese fragmente ceramice dacice lucrate cu mîna și la roată, numeroase oase de animale și puține oase umane arse repartizate mai ales spre fundul gropii. Considerăm aceste gropi ca gropi de morminte dacice de incinerare. La cca. 4 m S—E de aceste gropi au fost identificate două urme de pari de la o locuință distrusă. La cca. 20 m S de gropi în S. I. a apărut o vatră de lut bine făuită, cu d = cca. 0,60 m, care aparținea unei locuințe distruse. Trebuie menționat aici că panta pe care au fost efectuate aceste descoperiri are o înclinație de cca. 30—33°, zona fiind în prezent împădurită cu salcîmi. Datorită înclinației accentuate a pantei, apa ploilor a spălat practic urmele de locuire, stratul de cultură fiind doar de 0,15—0,20 m grosime.

Secțiunea S. IV, a fost trasată, la cca. 16 m V de S. I, secționînd zona unde în anul 1946 au fost culese cele 50 monede romane. În zona m: 9—10 din S. IV la adîncimea de 0,30—0,35 m au fost descoperite 3 monede romane republicane de argint<sup>12</sup> (pl. VIII):

1. L. Mussidius — T. F. Longus, Roma, 42 î.e.n. (*Crawford*, nr. 494/43 a).
2. Augustus, Spania (monetărie neprecizată, Colonia Patricia?), 19—16 (sau 15?) î.e.n. (*BMC*, I, p. 67, nr. 383).
3. T. Carisius, Roma, 46 î.e.n. (*Crawford*, nr. 464/2).

Vîrful „Ului cel mic” face legătura cu platoul central al Măgurii — cota 596, printr-o sa împădurită care are lățimea de cca. 2—3 m, restul pantelor fiind foarte accentuate, zona este bine apărată natural iar expunerea în tot timpul zilei razelor soarelui a versantului de S—E pe care au fost efectuate toate descoperirile au făcut ca această zonă să fie intens locuită de daci, mai ales datorită fortificației naturale excelente a locului care făcea inaccesibil acest punct unui dușman, apărarea fiind extrem de ușor de efectuat.

În concluzie în punctul „Ului cel mic” de pe Măgura Șimleului a existat o mică așezare dacică, în aceeași zonă fiind descoperite și morminte de incinerare în groapă. Nu există tumuli în acest punct.

Potrivit materialelor arheologice descoperite locuirea dacică din acest punct se poate data în limitele sfîrșitului sec. II î.e.n. — fructiere lucrate cu mîna dintr-o pastă neagră lustruită<sup>13</sup> (pl. VII, 3) — și sfîrșitul sec. I e.n., fibulele tîrzii de tip trompetă cu picior ajutat<sup>14</sup>, locuirea întrerupîndu-se probabil la sosirea romanilor în această zonă.

e). În anul 1949 M. Moga a efectuat 5 sondaje arheologice lîngă punctul trigonometric cu cota 596 de pe Măgură vîrful „La Observator”, stabilind că „aici materialul ceramic aflat, aparține aceleiași perioade dacice semnalată mai sus, dar și barbariei respectiv epocii bronzului”<sup>15</sup>.

Cu ocazia unor periegeze arheologice și efectuarea unei secțiuni de verificare, în anul 1978, pe platoul central al Măgurii în punctul „La Observator”, au fost descoperite fragmente ceramice dacice lucrate cu mîna și la roată care se datează în limita sec. II î.e.n.—I e.n.<sup>16</sup>. Această zonă centrală a dealului Măgura formată din mai multe platouri parțial amenajate de mîna omului, a fost intens locuită mai ales în perioada dacică<sup>17</sup>.

În anul 1964 cu ocazia unor munci agricole efectuate pe unul din platourile din punctul „La Observator”, a fost descoperit un tezaur monetar de către 3 țărani din satul Giurtelec<sup>18</sup>. Tezaurul a fost descoperit la cca. 0,30 m adîncime și se compunea din cca. 100 monede de argint Dyrrhachium—Apolonia. Monedele au fost găsite într-un vas cu gura largă lucrat dintr-o pastă nu prea fină de culoare neagră. Vasul a fost distrus, iar monedele au fost împrăștiate pe la copiii din sat, fiind recuperate 30 monede<sup>19</sup> de către medicul I. Șipoș din Zalău care le păstrează în colecția sa.

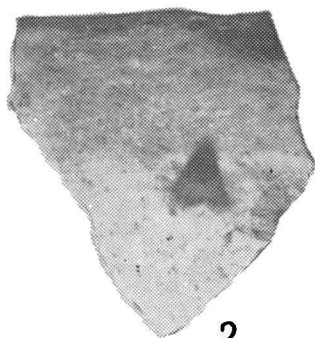
f). Cu ocazia periegezelor arheologice efectuate pe Măgură, pe platourile din punctul numit „Copacii legii”, au fost descoperite mai multe fragmente ceramice care după pastă și aspect aparțin civilizației dacice atestînd locuirea și a acestei zone în perioada dacică.

g). În colecțiile muzeului școlar al Liceului „Simion Bărnuțiu” din Șimleu se păstrează mai multe fragmente ceramice dacice culese de pe Măgura Șimleului, majoritatea din punctul numit „Cetate” sau „Vârhegy”. Cercetările arheologice de suprafață efectuate în anii 1969—1970 de S. Dumitrașcu<sup>20</sup> au identificat în acest punct o așezare dacică datată în sec. II î.e.n. — începutul sec. II e.n. „în ce privește atribuirea etnică, peremptorie după factura ceramicii,

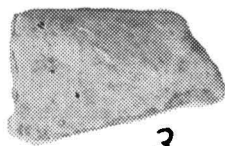




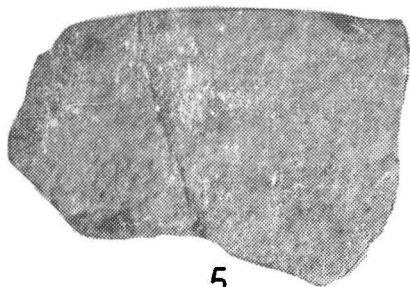
1



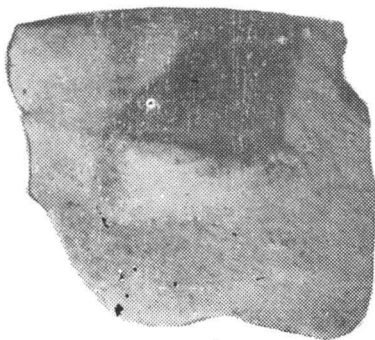
2



3



5



4



6



7

Pl. II. — Zalău „Valea Mișii” ceramică protoinducică, sec. V, IV î.e.n.



urmele de pe „Cetate” sînt dovada autentică a unei intense și destul de îndelungate locuiri dacice<sup>21</sup>.

h). În toamna anului 1976 a fost săpată o groapă pentru canalizare în curtea lui I. Tulbure de pe strada Cetății din orașul Șimleu-Silvaniei. Cu această ocazie au fost descoperite mai multe vestigii arheologice<sup>22</sup>: fragmente ceramice, oase de animale, bucăți de chirpic. Groapa respectivă a deranjat un strat antic, de locuire, strat care avea în acel loc cca. 0,65 m grosime.

Fragmentele ceramice dacice aparțin unor vase lucrate cu mîna și la roată; vase borcan, cești, vase mai mari cu buza oblică ornamentate cu butoni și briu alveolar. Merită semnalat un vas mare parțial întregibil, lucrat cu mîna, ornamentat cu butoni mici situați sub buza vasului și briu alveolar (pl. X, 1). Materialul arheologic descoperit se datează în sec. I î.e.n.—I e.n.

i). Cu ocazia unor lucrări edilitare efectuate pentru modernizarea rețelei de canalizare în zona străzii Andrei Mureșanu din Șimleu, au fost culese<sup>23</sup> din șanțul săpat de excavator, mai multe fragmente ceramice care după pastă și aspect aparțin civilizației dacice sec. I î.e.n.—I e.n.

Aceste două puncte cu vestigii descoperite pe teritoriul orașului Șimleu, aparțin probabil unei așezări dacice mai mari care se întindea pe vatra actuală a părții de N—NE a orașului Șimleu la poalele dealului Măgura.

Vestigii arheologice aparținînd civilizației dacice, care au fost descoperite în zona dealului Măgura și a orașului Șimleu-Silvaniei, atestă din plin intensitatea cu care această zonă a fost locuită de populația băștinașă dacică, dovedind prezența aici a unui puternic centru politic-economic-militar al dacilor în zona de N—V a Daciei antice.

#### Bibliografie:

1. Roska Márton, *Thesaurus Antiquitatum Transilvanicarum*, I. Praehistorica, Cluj, 1942, p. 274—275.
2. *NumKözl*, 7, 1908, p. 113—115; B. Mitrea, în *EDR*, 10, 1945, p. 90, nota nr. 6.
3. *NumKözl*, 14, 1915, p. 81, este vorba probabil de monede dacice de argint.
4. Aceste monede nr. inv. 1534—1537; 1539—1545, împreună cu întreaga colecție au fost achiziționate de către Muzeul de Istorie și Artă din Zalău.
5. Nu este exclus ca o parte din aceste piese să facă parte din tezaurul descoperit la începutul sec. XX într-o vie de pe Măgura (vezi nota nr. 3).
6. Z. Székely, *Tezaurul dacic de la Șimleu Silvaniei*, în *Materiale și cercetări de istorie veche*, București, 1951, p. 45—49.
7. M. Moga și colab., *Traiul populației daco-romane și barbare la granița de vest a Daciei*, în *SCIV*, 1, 1950, p. 131—135.
8. Z. Székely, *op. cit.*, p. 45—49; I. H. Crișan, *Ceramica daco-getică*, p. 172, D. Protase, *Riturile funerare la daci și daco-romani*, București, 1971, p. 48; S. Dumitrașcu și I. Căbuz, *Descoperiri arheologice la Șimleu Silvaniei*, în *Lucrări Științifice*, Oradea, 1971, p. 28 sq.
9. D. Protase, *op. cit.*, p. 66.
10. 33 bucăți au fost vîndute Muzeului din Sf. Gheorghe, 6 vîndute la Baia Mare, 6 bucăți au ajuns în colecția medicului I. Sipoș din Zalău, 3 bucăți vîndute la Cluj, 2 vîndute la Carei. Considerăm aceste monede ca făcînd parte dintr-un tezaur (depozit) ascuns într-o groapă. Menționăm că ar fi interesant să se facă o analiză metalografică pentru brățările de argint și monede, credem că ar da rezultate neașteptate.
11. Nr. inv. 5—14/1975. Aceste piese au fost descoperite cu ocazia lucrărilor de întreținere a viței de vie tot de către Bede Iosif din Șimleu, str. Independenței, nr. 9.
12. CC. 274—275—276/1978. Piesele au fost determinate de prof. E. Chirilă cercetător principal de la Institutul de Istorie și Arheologie din Cluj-Napoca, căruia îi mulțumesc mult și cu această ocazie. Secțiunea S. IV a surprins urmele șanțurilor (lentile de pămînt negru) efectuate pentru plantatul viei, această zonă fiind total răvășită. Într-o astfel de lentilă de pămînt negru scos din gropi au fost găsite și cele 3 monede care fac parte din tezaurul descoperit în anul 1946. Restul terenului este acoperit de pădure făcînd practic imposibilă efectuarea unei cercetări mai amănunțite a zonei.
13. I. H. Crișan, *op. cit.*, p. 131.

14. H. J. Eggers, *Zur absoluten Chronologie der römischen kaiserzeit im freien Germanien*, în *JRGZM* 2, 1955, p. 200, fibule tip 15 a. I. Kovrig, *Die Haupttypen der Kaiserzeitlichen Fibeln in Pannonien*, în *Diss. Pann.*; II, 4, 1937, p. 116—119, Taf. V/40; 4/40 a.

15. M. Moga, *op. cit.*, p. 132.

16. Materialele arheologice se află în colecția muzeului din Zalău, nr. inv. 182/1976. În primăvara anului 1979 vor fi efectuate cercetări arheologice sistematice în acest punct al Măguri.

17. De aici au fost culese și fragmente ceramice aparținând culturii Otomani, fragmente ceramice aparținând culturii Gava, precum și fragmente ceramice prefeudale.

18. Tezaurul a fost descoperit de către 3 țărani care curățau terenul respectiv pentru a planta cartofi, 2 țărani erau din Giurtelec, cătunul „Pe Berc”: Ardelean Vasile și Răcean Dumitru, iar al treilea Sabău Dumitru era din satu Scorșu, nr. 7.

19. 30 bucăți în colecția medicului I. Șipoș din Zalău, un număr de piese a ajuns în Muzeul din Oradea, iar 11 bucăți în colecțiile Cabinetului Numismatic al Institutului de Istorie și Arheologie din Cluj-Napoca, vezi: E. Chirilă, *Descoperiri monetare antice în Transilvania*, în *ActaMN.*, 2, 1965, p. 646.

20. S. Dumitrașcu și I. Căbuz, *op. cit.*, p. 28—30.

21. *Idem*, p. 29.

22. Vestigiile au fost culese de pionierul Tulbure Adrian care a donat apoi aceste piese Muzeului de Istorie și Artă din Zalău.

23. Vestigiile au fost culese de pionierul Pop Horia Dionisiu din orașul Șimleu care le păstrează în colecția sa istorică.

20. *TUSA*, com. Sîg, jud. Sălaj

În hotarul satului Tusa, în apropierea păstrăvăriei situată pe Valea Beretăului se află un muncel împădurit cunoscut sub numele de „Cetate”. Muncelul face parte integrantă din culmile de dealuri împădurite care formează lanțul munților Plopiș. Poziția naturală a acestui deal este foarte favorabilă pentru amplasarea unei cetăți pe platoul din vîrf, care are trei pante foarte abrupte greu accesibile. Legătura cu restul culmilor se face printr-o șa relativ îngustă care a fost fortificată artificial cu mai multe șanțuri și valuri de apărare<sup>1</sup>. Nu au fost descoperite fragmente ceramice. După tipul de fortificație înclinăm să atribuim această cetate populației băștinașe dacice.

#### Bibliografie:

1. Punct inedit, periegheză V. Lucăcel, Vezi și S. Dumitrașcu, V. Lucăcel, *Cetatea dacică de la Marca, Zalău*, 1974, p. 30.

21. *UGRUȚIU*, com. Dragu, jud. Sălaj

Punctul se află la N de satul Ugruțiu, unde se deschide o mică vale, în partea de mijloc a acestui cotlon de vale, puțin la V de partea de hotar numită „Urtelec” pe malul sudic al micii văi a Ugruțului; aici se ridică o colină de formă cvasiregulară, izolată, avînd un plan elipsoidal cunoscută cu numele de „Cetățeauă”. De pe arătură s-au cules fragmente ceramice, dintre care o bună parte poate fi considerată, pe baza tipurilor de vase și a pastei din care au fost lucrate, ca aparținînd ceramicii dacice timpurii sec. III—II î.e.n.

Materialul ceramic este mult asemănător cu ceramica descoperită la Stana. În pasta vaselor este amestecat praf de grafit<sup>1</sup>.

#### Bibliografie:

1. Ștefan Ferenczi, în *ActaMN*, 10, 1973, p. 549.

22. *VADURELE*, com. Năpradea, jud. Sălaj

În colecția Muzeului de Istorie și Artă din Zalău se păstrează mai multe vestigii arheologice descoperite în diferite puncte din hotarul satului Vădurele; fragmente ceramice desco-

perite în punctul „Fundătura”; fragmente de chirpici din punctul numit „Purceaua” și un topor de aramă din punctul „Curături”<sup>1</sup>.

Fragmentele ceramice sînt lucrate cu mîna și cu roata, cele lucrate cu mîna conțin în pastă pietricele, fragmentele lucrate la roată aparțin unor vase mari (fructiere) lucrate dintr-o pastă fină de culoare cenușie cu aspect săpunos. Aceste fragmente ceramice aparțin civilizației dacice clasice.

#### Bibliografie:

1. Fragmentele ceramice și chirpicul au nr. inv. CC. 129—130/1963, toporul de aramă are nr. inv. 1221.

#### 23. VIRȘOLT, com. Virșoiț, jud. Sălaj

Lucrările de amenajare a cursului râului Crasna în aval de barajul construit pe acest râu, au deranjat la cca. 400 m nord-vest de baraj, un strat antic de locuire. Stratul de locuire apare pe o porțiune de cca. 20—30 m în malul de est al râului Crasna și are cca. 0,50—0,60 m grosime. Stratul este de culoare neagră pigmentat cu bucăți mici și mijlocii de chirpici, bucăți de cărbune, oase mici fragmentare și sporadice fragmente ceramice.

Fragmentele ceramice de culoare roșieatică sînt lucrate cu mîna dintr-o pastă relativ grosolană care conține cioburi pisate. După factură și aspect aceste fragmente ceramice sînt foarte asemănătoare cu materialele dacice timpurii sec. V—IV î.e.n. descoperite la Zălau — Valea Mîții, aparținînd aceleiași perioade.

#### Bibliografie:

1. Punct inedit, periegează Al. V. Matei.

#### 24. VOIVODENI, com. Dragu, jud. Sălaj

În hotarul satului Voivodeni punctul numit „Horhaje” la cca. 4 km S—SE de sat, între cele două ramificații ale drumului vicinal ce duce spre cătunul Codreni, a fost descoperit în anul 1964 un tezaur monetar.

Tezaurul se compune din 209 monede dyrrhachiene de argint și imitații ale lor<sup>1</sup>. Monedele au fost depozitate într-un vas care s-a spart recuperîndu-se doar cîteva fragmente din el. Monedele au fost achiziționate pentru Cabinetul de Numismatică al Institutului de Istorie și Arheologie din Cluj-Napoca.

#### Bibliografie:

1. E. Chirilă, *Tezaurul de monede Dyrrhachiene de la Voivodeni*, în *Apulum*, 7/1, 1968, p. 123—144.

#### 25. ZALAU, oraș Zalău, jud. Sălaj

a). În urmă cu mai mulți ani în zona cătunului „Valea Mîții” aparținător orașului Zalău s-a descoperit o monedă dacică de argint care se păstrează în colecțiile Muzeului din Zalău<sup>1</sup>.

b). În orașul Zalău, în grădina casei de pe strada Gheorghe Lazăr, nr. 2 a fost descoperită în anul 1964 o monedă dacică de argint care se păstrează în colecțiile Muzeului de Istorie și Artă din Zalău<sup>2</sup>.

c). În partea de V a orașului Zalău, pe lunca Văii Mîții și la confluența acesteia cu Valea Zalăului, se întinde noua platformă industrială a orașului Zalău. Cu prilejul amenajării și îndreptării cursului Văii Mîții au fost deranjate, de săpăturile efectuate cu această ocazie în anul 1976, urmele unor locuiri antice. În malul vestic, nou săpat al Văii Mîții

în imediata apropiere a Centralei electro-termice (CET), se puteau observa stratigrafic mai multe urme a unor bordeie (locuințe) ce apăreau ca niște pete de pământ negru și pigmentate cu fragmente chirpici, cărbune și sporadice fragmente ceramice<sup>3</sup>. Datorită unei alunecări de teren, un astfel de bordei s-a „rupt” conținutul său împrăștiindu-se pe malul văii. Din acest bordei (?) au fost culese câteva fragmente ceramice de la vase de diferite mărimi. În dărâmătură s-au putut observa și urmele unei vetre de foc, cu urme de cărbune. Nu au putut fi stabilite forma și dimensiunile acestui bordei.

Fragmentele ceramice culese din această zonă, sînt lucrate cu mîna dintr-o pastă relativ grosolană de culoare roșiatică, care conține ca degresant cioburi pisate. Aceste fragmente aparțin unor vase mari și mijlocii de tip „clopot” (pl. I) cu profilul drept și buza neevazată. Ca elemente de decor apar apucătoarele „aripioarele” așezate imediat sub buză sau pe partea superioară a vaselor.

Potrivit analogiilor cu tipurile ceramice dacice aparținînd fazei I — veche (sec. V—IV î.e.n.)<sup>4</sup> și fragmentele ceramice descoperite aici se datează în această epocă.

d). În partea de N—V a orașului Zalău pe lunca Văii Miții au început lucrările pentru construirea obiectivelor ce vor defini conturul noii platforme industriale a orașului Zalău. Lucrările de amenajare a zonei luncii la SE de Laminorul de țevi au deranjat un strat antic de locuire<sup>5</sup> aflat pe prima terasă a Văii, terasă total excavată ulterior, zona fiind adusă la cota 0 (zero).

În acest punct cunoscut sub denumirea „Tănciul lui Winkler” a fost efectuată o săpătură de salvare, care a dovedit, prin vestigiile arheologice descoperite, locuirea zonei în epoca neolitică (cultura Tisa II), la sfîrșitul epocii bronzului, la sfîrșitul epocii Latene — daci sec. II î.e.n. — I e.n., precum și daci de epocă romană sec. II—III e.n. Tot aici a apărut urmele unei locuințe rectangulare cu pietrar și o groapă cu o ceașcă și un vas mic lucrat cu mîna, vestigii care se datează la sfîrșitul sec. III — sec. IV e.n.<sup>6</sup>.

Materialele arheologice dacice aparțin unor vase lucrate cu mîna ornamentate cu butoni crestați, brîu alveolar și cu streaițuri verticale, fragmentele de la vasele lucrate cu roata aparțin unor străchini și castroane cenușii roșiatice, lucrate dintr-o pastă fină precum și de la fructiere lucrate dintr-o pastă fină cenușie. Aceste vestigii se datează în sec. II î.e.n. — I e.n.

### Bibliografie:

1. E. Chirilă și colab., *Descoperiri monetare antice în Transilvania*, în *ActaMN.*, 2, 1965, p. 647, nr. 3; V. Lucăcel, *Catalogul colecției de monede antice*, Zalău, 1968, p. 5, nr. 3.
2. E. Chirilă, *op. cit.*, nr. 4; V. Lucăcel, *op. cit.*, nr. 4.
3. Punct inedit; perieghetză A. V. Matei.
4. I. H. Crișan, *Ceramica daco-getică*, p. 64—99, fig. 22; 24.
5. Punct inedit; perieghetză A. V. Matei.
6. A. V. Matei, *Rezultatele săpăturilor de salvare de la Zalău „Valea Miții”*, comunicare susținută la Sesiunea de rapoarte și comunicări arheologice, București, 1978.

### 26. ZALHA, com. Zalha, jud. Sălaj

În hotarul satului Zalha se află un pînten de deal cu acces doar dinspre sud, restul pantelor fiind extrem de abrupte. De pe platoul și pantele dealului „Burzuor” au fost culese mai multe fragmente ceramice aparținînd epocilor: hallstattiană, dacică și prefeudală<sup>1</sup>. În colecția Muzeului de Istorie și Artă din Zalău se păstrează mai multe pachete cu fragmente ceramice culese de pe platoul dealului „Burzuor”<sup>2</sup>. Fragmentele ceramice sînt lucrate cu mîna și cu roata. De la vase lucrate cu mîna se păstrează: fragmente ornamentate cu brîu alveolar de la vase borcan, torți de la cești dacice, iar de la vase lucrate cu roata se păstrează un fund inelar de la un vas de mărime mijlocie precum și o buză de la o fructieră cenușie. Aceste vestigii arheologice, dovedesc locuirea platoului dealului „Burzuor” în epoca dacică sec. II î.e.n.—I e.n., zonă foarte bine fortificată natural, și artificial<sup>3</sup>, indicînd prezența aici a unei mici cetăți dacice.

## Bibliografie:

1. Gh. Lazarovici, *Cercetări arheologice în Sălaj*, în *ActaMP.* 1, 1977, p. 38.
2. Cercetări de suprafață efectuate de Ștefan Simoc precum și de I. Mureșan învățător din localitatea Zalha.
3. Accesul din partea sudică spre platou este barat de un șanț cu un val care are miezul de piatră, cf. Gh. Lazarovici, *op. cit.*, p. 38.

## 27. ZĂUAN, com. Ip, jud. Sălaj

Cercetările arheologice sistematice, efectuate în anii 1975—1976 pe locul numit „Dîlma Cimitirului” de pe teritoriul satului Zăuan, au scos la lumină, pe lângă vestigiile aparținând epocii neolitice cultura Criș<sup>1</sup> și trei morminte de incinerare. Ritul de înmormîntare folosit la mormintele nr. 1 și 3 este cel al incinerății cu depunerea oaselor umane arse în groapă lângă inventarul ceramic depus ca ofrandă în mormînt, potrivit ritului specific celților. Aceste morminte sînt atribuite celților. Mormîntul nr. 2 folosește ritul de înmormîntare specific populației băstinașe dacice, incinerăția cu depunerea resturilor umane arse într-o urnă acoperită cu un capac perforat avînd așa-zisa „gură a suflului”.

În fiecare din cele trei morminte descoperite la Zăuan s-a găsit cîte un vas lucrat cu mîna în maniera tipic hallstattiană, depus ca ofrandă în groapă.

Aceste vase (pl. II—III) după analogiile pe care le au în mormintele populației băstinașe și pe baza inventarelor mormintelor în care au fost descoperite se datează în sec. III î.e.n.<sup>2</sup>.

## Bibliografie:

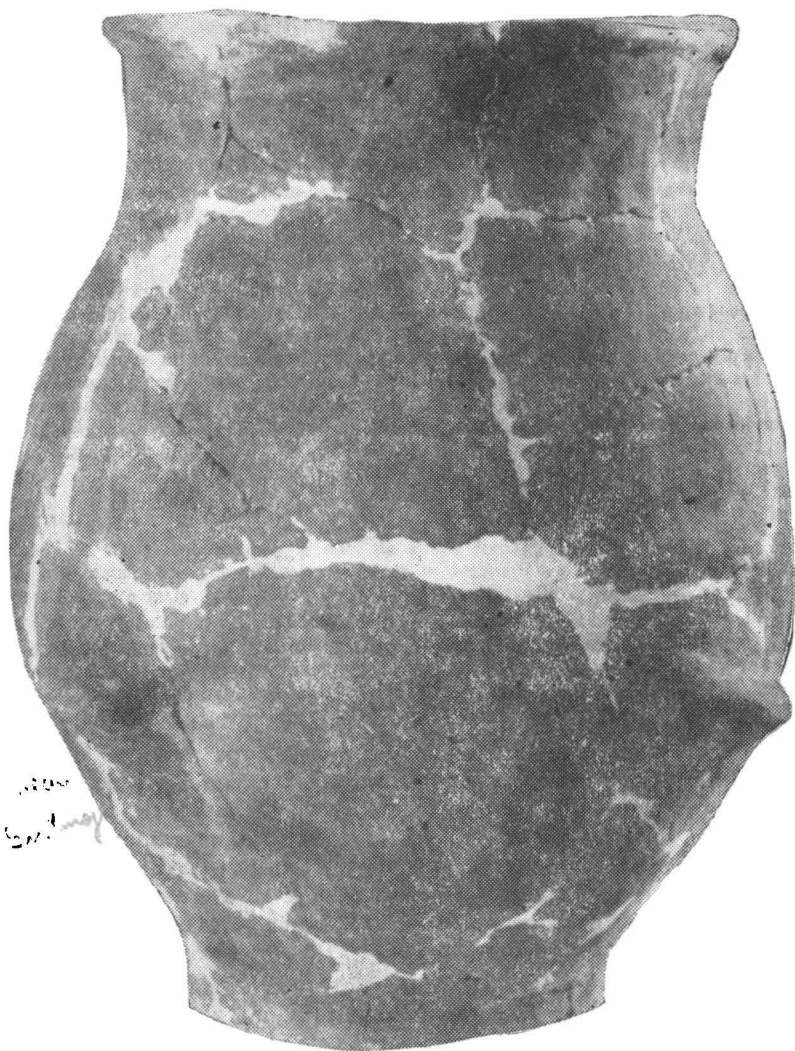
1. E. Lakó, *Piese de cult din așezarea neolitică de la Zăuan, jud. Sălaj*, în *ActaMP.* 1, 1977, p. 41—47.
2. A. V. Matei, *Trei morminte din sec. III î.e.n.*, în *ActaMP.*, 2, 1978, p. 29—39.

Amplasarea și comasarea descoperirilor dacice pe anumite zone a teritoriului actualului județ Sălaj, duce spre interesante concluzii de ordin istoric. În totalitate sînt cunoscute un număr de 27 de localități de pe cuprinsul județului Sălaj în hotarele cărora au fost identificate un punct sau mai multe puncte unde au fost descoperite vestigii aparținînd civilizației dacice. Sînt cunoscute un număr de 7 cetăți dacice, 13 puncte cu așezări dacice și mai multe puncte unde au fost descoperite tezaur de podoabe și monede dacice.

Geografic teritoriul județului Sălaj este împărțit în mai multe zone distincte care formează mici entități bine conturate. Zona de S cuprinde văile Agriului, Almașului iar spre E valea Someșului, iar zona de N—V cuprinde Depresiunea Silvaniei, teritoriu situat între cele două ramuri finale ale Munților Apuseni, între culmile Munților Meseș și Plopiș.

Depresiunea Silvaniei apare ca o zonă colinară brăzdată de mai multe cursuri de apă care își au izvoarele în Munții Meseșului sau Plopișului și care curg spre Cîmpia Tisei. Limitele Depresiunii Silvaniei: spre V se opresc pe dealurile din zona Marca, Porți spre Suplac; spre S este mărginită de Munții Meseș, spre S—V de zona Munților Plopișului, iar spre N—E de zona dealurilor care formează Culmea Sălajului<sup>1</sup>.

<sup>1</sup> T. Morariu, V. Sorocovschi, *Județul Sălaj*, București, 1972, p. 26.



Pl. III. — Zăuan „Dîlma Cîmitirului” vas lucrat cu mîna, sec. III. î.e.n.

În acest spațiu al Depresiunii Silvaniei sînt repartizate și 6 din cele 7 cetăți cunoscute pînă în prezent pe teritoriul județului Sălaj. Geografic cetățile sînt amplasate în punctele de trecere pe granița acestei zone (Pl. I). Cetatea de la Marca oprea intrarea dinspre V în Depresiunea Silvaniei, cetatea de la Stîrciu bara vechea trecere dinspre Valea Agrijului spre Crasna — Șimleu prin trecătoarea formată în Munții Meseș de mica vale a Ragului, fortificația de la Tusa supraveghea zona de trecere peste Munții Plopișului spre



Ciucea — Valea Crișului, aceasta fiind o trecere de creastă. Principala trecere dinspre Depresiunea Silvaniei spre Transilvania „Porțile Meseșului” din zona Ortelec—Mîrșid—Moigrad era sub controlul fortificației de pe Poguior și a cetății de pe Măgura Moigradului<sup>2</sup>.

În centrul Depresiunii Silvaniei ale cărei intrări sînt păzite de cetățile sus amintite, se află complexul de fortificații și locuiri dacice situate pe impozanta Măgură a Șimleului. Pe Măgură pînă în prezent sînt cunoscute 6 puncte de unde au fost descoperite materiale dacice, în trei din aceste puncte au fost efectuate cercetări arheologice sistematice sau sondaje de verificare, iar celelalte puncte sînt cunoscute din periegeze sau descoperiri întîmplătoare (descoperirile din orașul Șimleu).

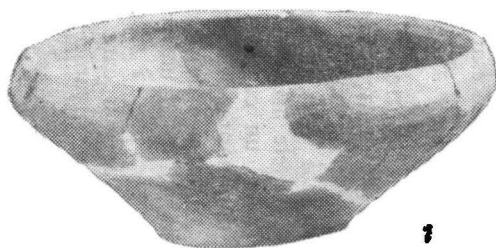
Platourile centrale ale Măgurii, multe din ele amenajate artificial, pe care se constată o intensă locuire dacică, sînt apărute dinspre S de cetățuia din punctul „Cetate”, dinspre vest apărarea era asigurată de punctul natural fortificat de pe vîrfurile „Uliul cel mic” iar platourile centrale din partea de sud erau apărute de fortificația din punctul „La observator” cota 596. Nu este exclus ca cetățuia din vîrfurile „Cetate”, situată pe una din ramificațiile dealului Măgura ce coboară pînă în oraș, să constituie și o cetate de refugiu pentru locuitorii întinsei așezări identificate la poalele ei, în zona de N—E a orașului Șimleu. Locuirile dacice sesizate pe platourile centrale ale Măgurii cuprind așezări legate între ele, platourile terasate fiind parțial amenajate de mîna omului. Fortificația din punctul „La observator” cota 596, este practic distrusă de săpăturile căutătorilor de comori care au efectuat intense săpături mai ales în această zonă.

Sistemul de apărare al zonei centrale al Măgurii este bazat spre S și S—V de fortificațiile amintite mai sus. Spre N și E pe Măgură nu au fost încă identificate puncte fortificate. Nu este exclus ca în această zonă unde pantele dealului sînt relativ destul de accentuate să nu fi fost necesar construirea unor puncte fortificate. Cercetările arheologice viitoare vor aduce lămuriri în această problemă.

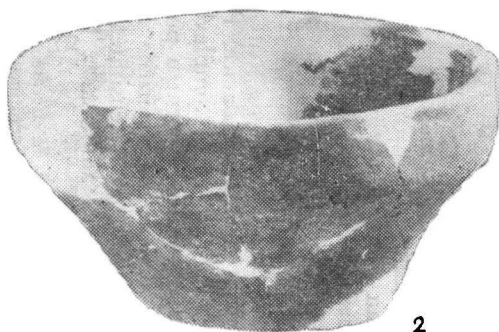
Măgura Șimleului, prin forma sa masivă cu platourile centrale situate pe vîrf unde existau bune condiții de locuit (izvoare, zone pentru pășunat și chiar terenuri pentru cultivat), bine apărută natural datorită pantelor foarte accentuate, cu puncte fortificate situate pe dealurile mai mici laterale care fac corp comun cu masivul central avînd legătura între ele asigurată pe înguste creste sau șei ale dealului, toate acestea formează un complex unitar foarte bine încheiat de așezări dacice. Prin poziția dominantă pe care o are în centrul Depresiunii Silvaniei, complexul de fortificații dacice de pe Măgura Șimleului constituie ~~orodem~~ un centru politic-economic-militar al unui trib sau uniuni de triburi dacice. Descoperirile arheologice de pe Măgură și din împrejurimi atestă foarte clar intensitatea locuirii dacice de aici care este un puternic argument pentru amplasarea Dacidavei la Șimleu Silvaniei. ~~Cerce-~~

<sup>2</sup> Merită semnalat faptul că în fiecare loc de trecere care și astăzi este folosit și pe unde trec drumuri, se află cîte o cetățuie dacică. Pentru descrierea geografică a zonei de trecere vezi: Vintilă Mihăilescu, *Porțile Transilvaniei*, în *Crisia*, 1971, p. 9—14.

<sup>3</sup> Pentru această localizare vezi S. Dumitrașcu, *Dacidava?*, în *Crisia*, 1971, p. 40—46, cu toată bibliografia citată.



1

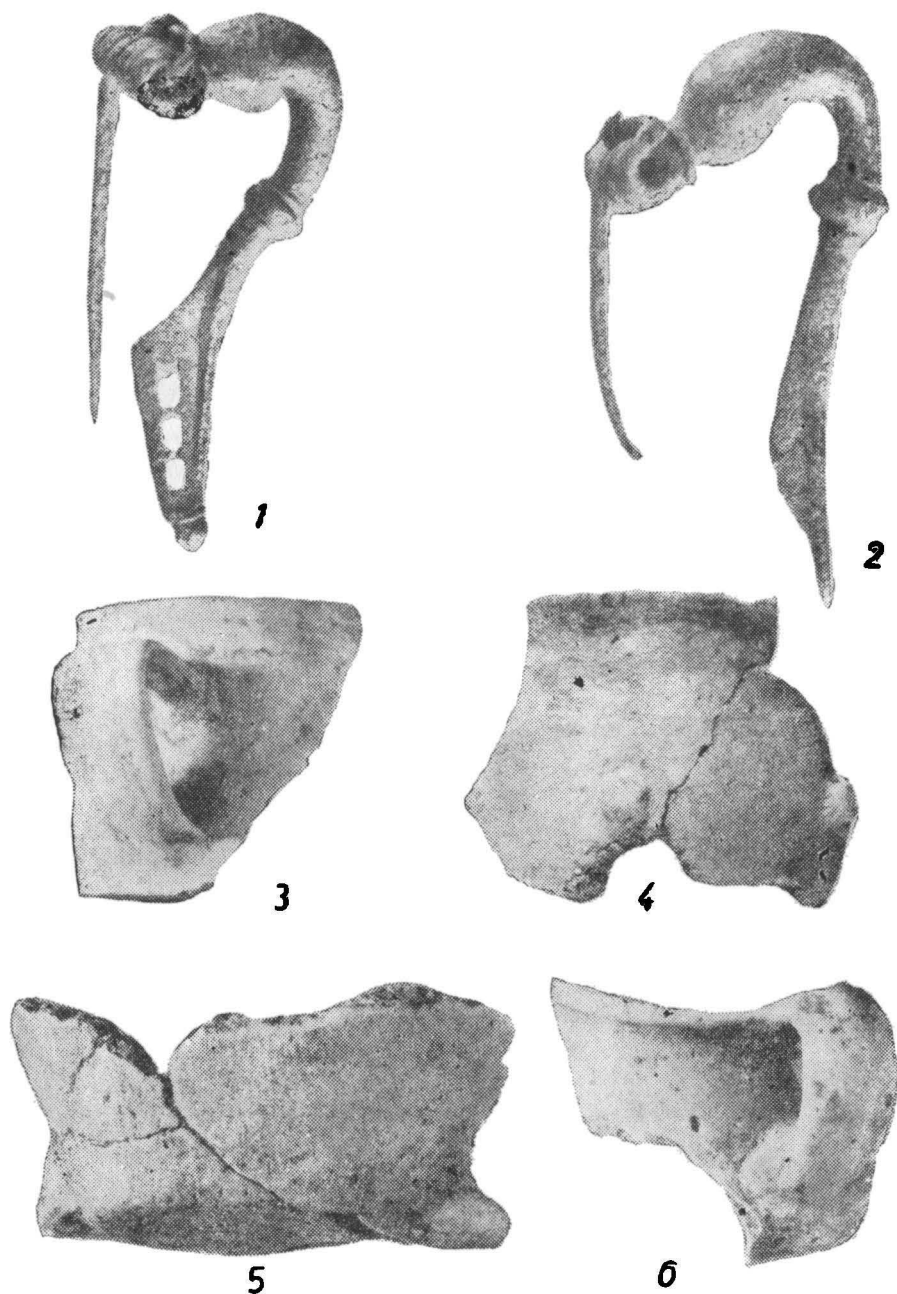


2

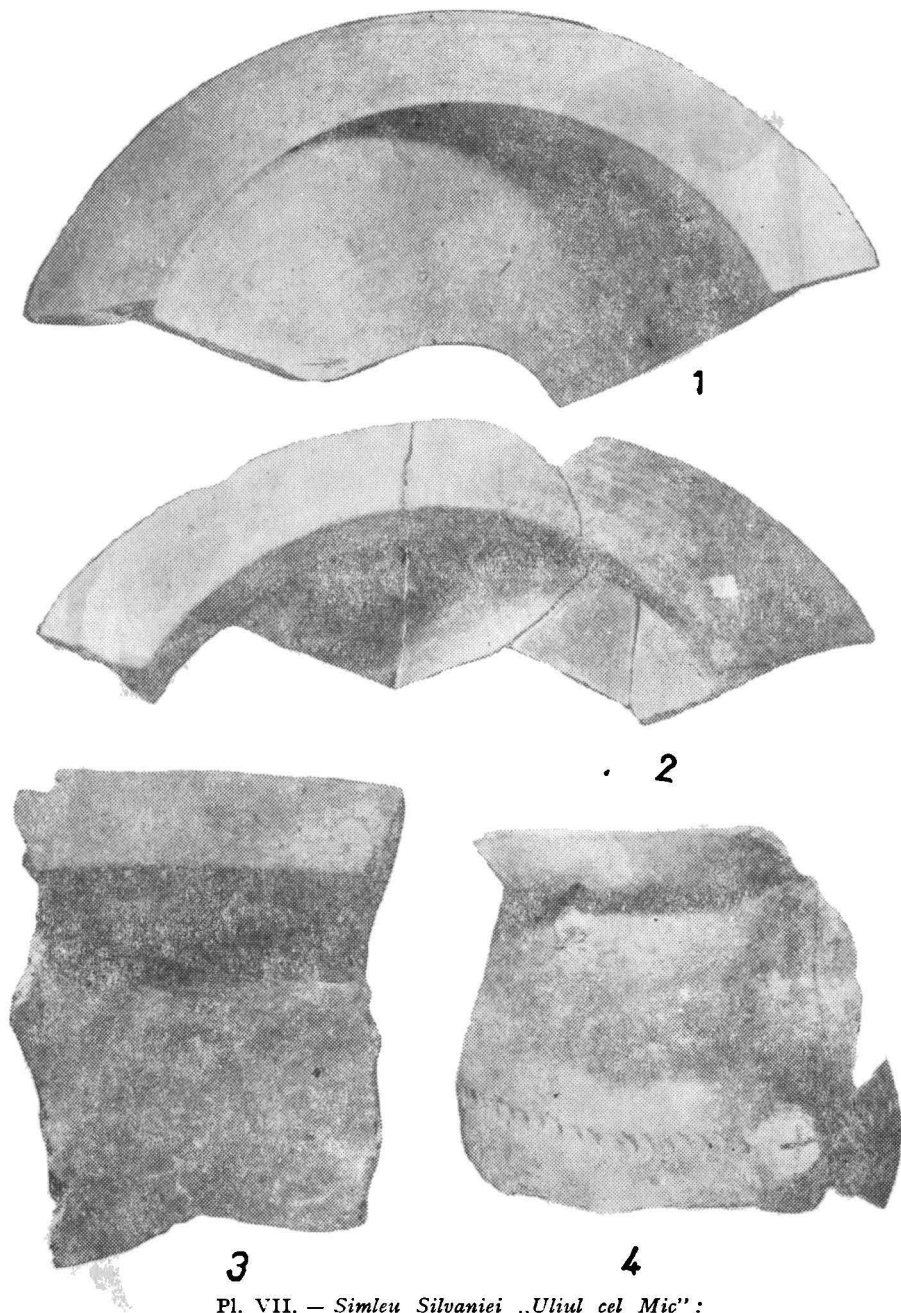
Pl. IV. — Zăuan „Dîlma Cimitirului” străchini lucrate cu mîna, sec. III. î.e.n.



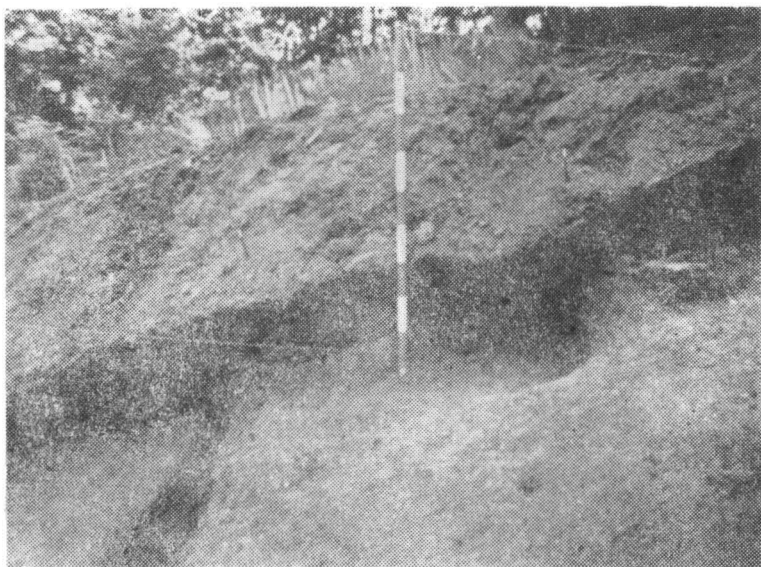
Pl. V. — Șimleu Silvaniei „Uliul cel Mic”, ulciță dacică lucrată cu mîna.



Pl. VI. — Șimleu Silvaniei „Uliul cel Mic”: 1–2 fibule de bronz; 3–6 ceramică dacică



Pl. VII. — Șimleu Silvaniei „Uliul cel Mic” :  
 1—2 Fructiere lucrate la roată  
 3 — Fragment de fructieră neagră lustruită lucrată cu mîna.  
 4 — Fragment de vas borcan lucrat cu mîna.



2



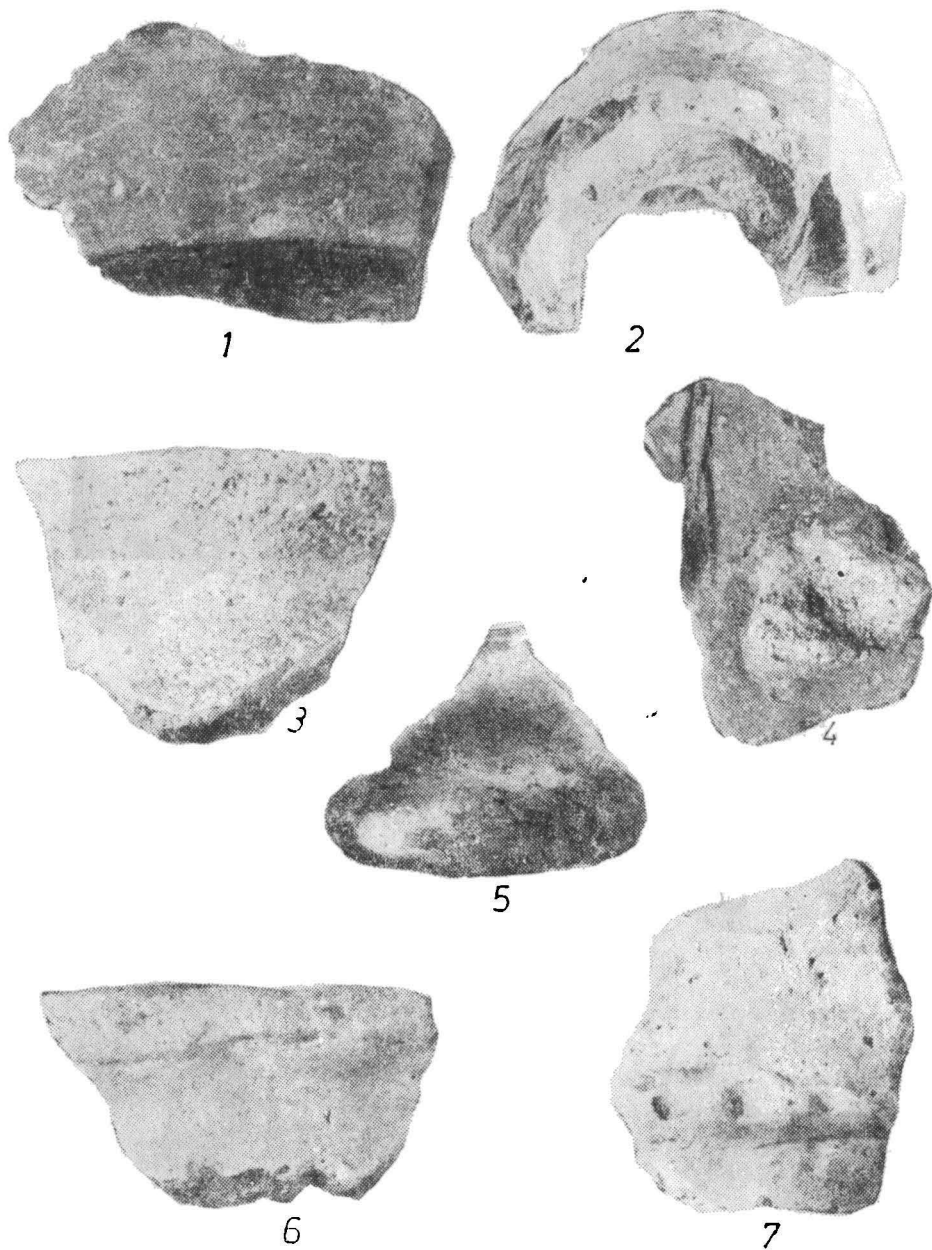
3



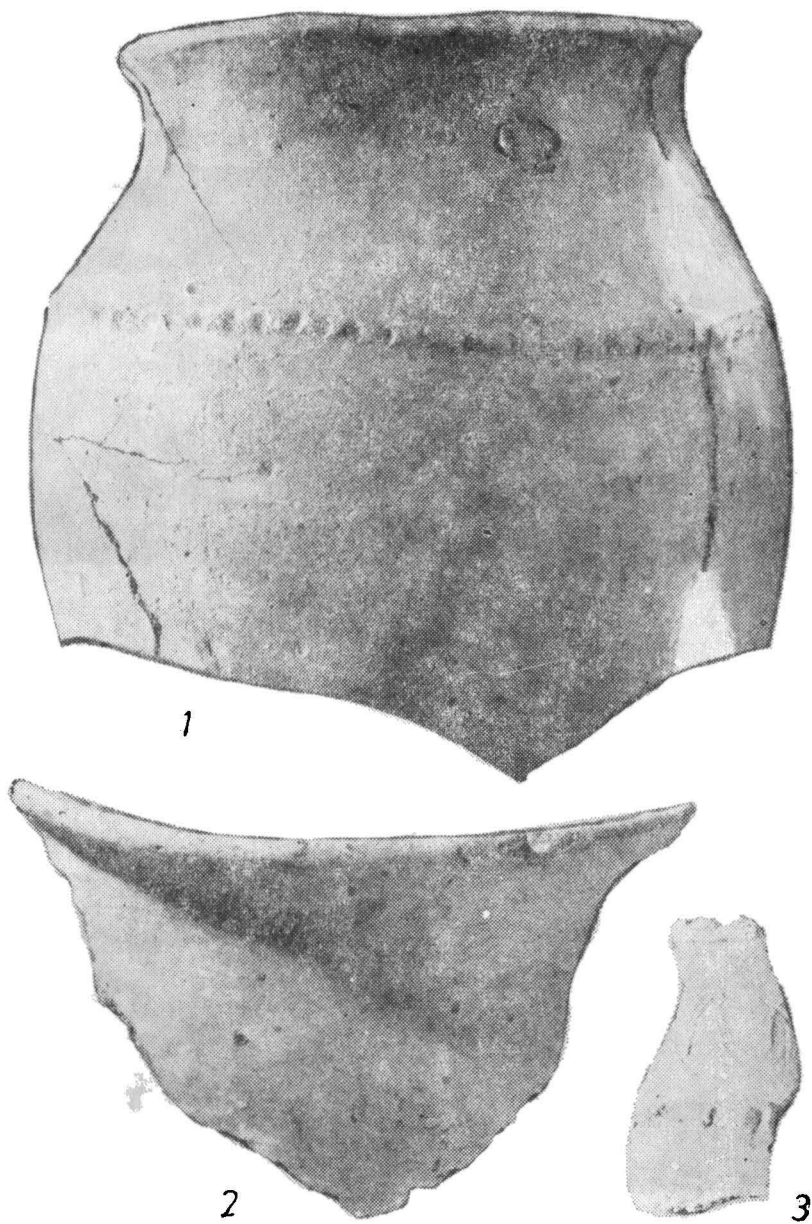
4



Pl. VIII. — Șimleu Silvaniei „Uliul cel Mic” :  
1 — Vedere parțială a S. IV.  
2-4 Monede romane de argint.

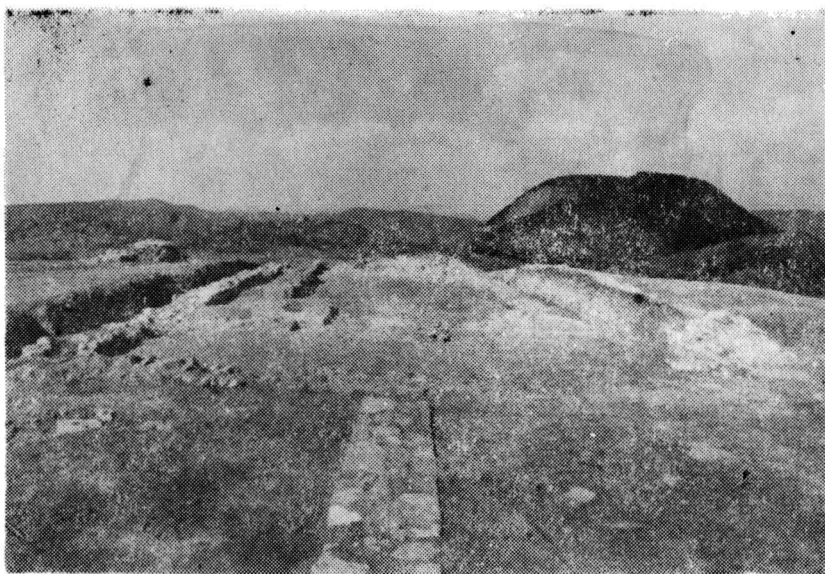


Pl. IX. — Șimleu Silvaniei „La Observator”. Ceramică dacică.



Pl. X. — Șimleu Silvaniei, str. Cetății.  
 1 — Vas mare lucrat cu mîna  
 2—3 Fragmente ceramice dacice lucrate cu mîna.

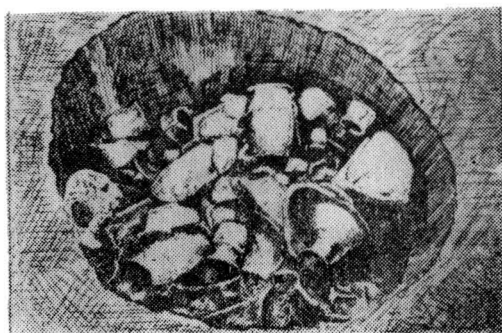




1



2



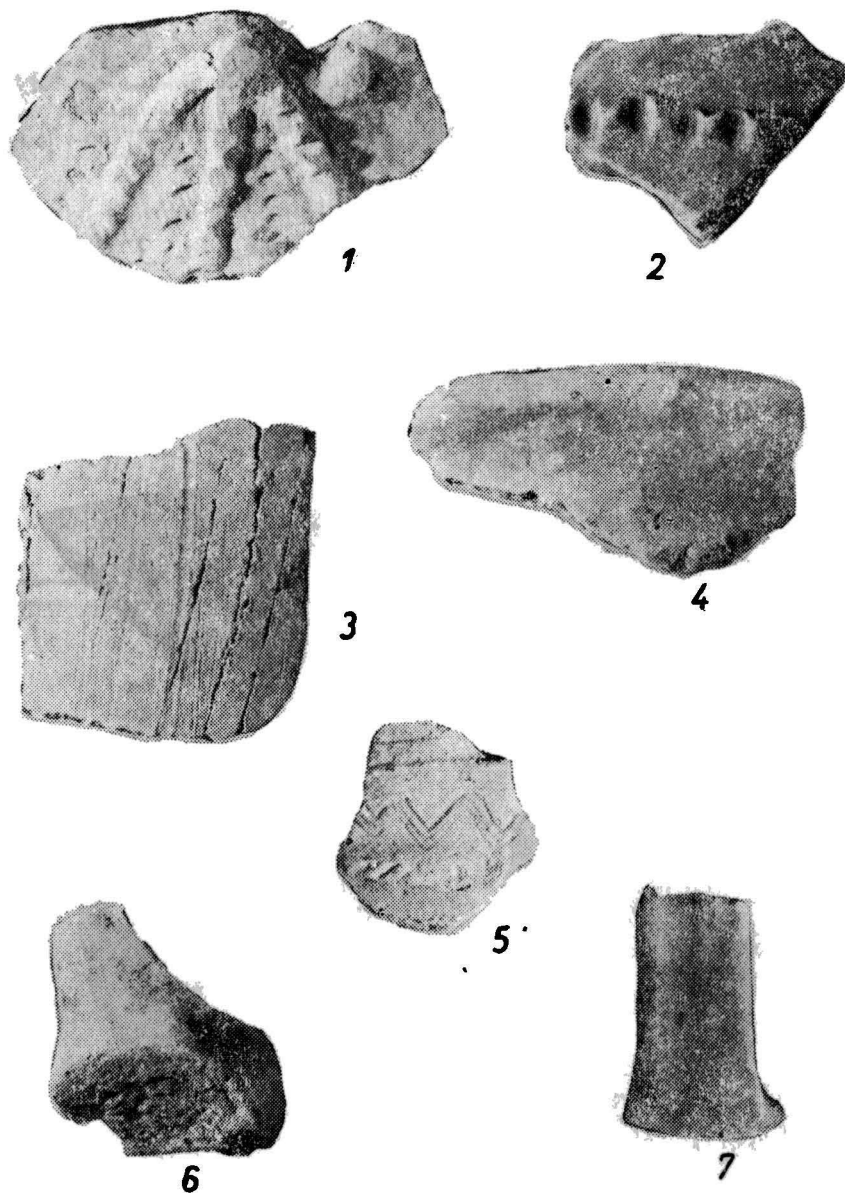
3

Pl. XI. — Moigrad „Măgura”.

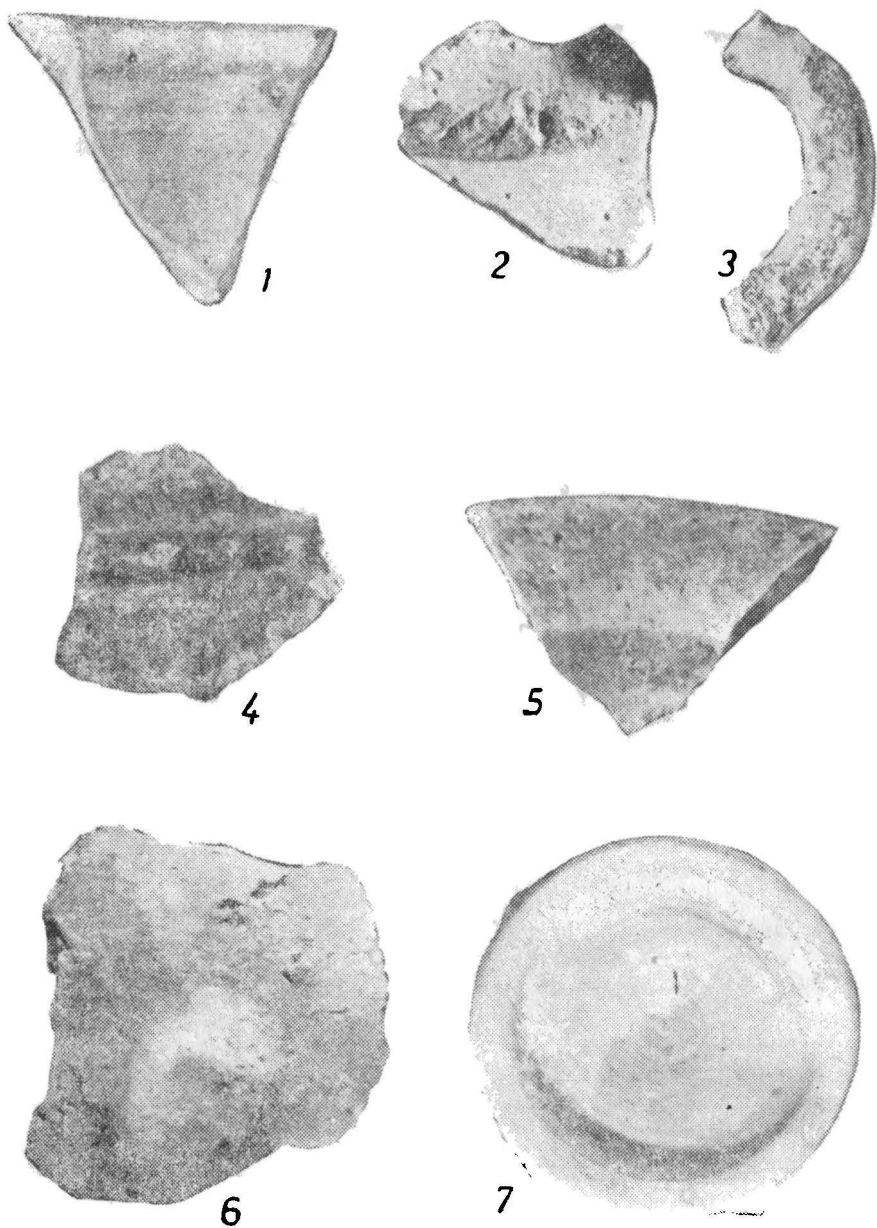
1 — Vedere a dealului „Măgura” luată de pe terasa sanctualelor de la Porolissum.

2—3 — Planul și profilul gropii de mormint nr. 55 de pe Măgură.

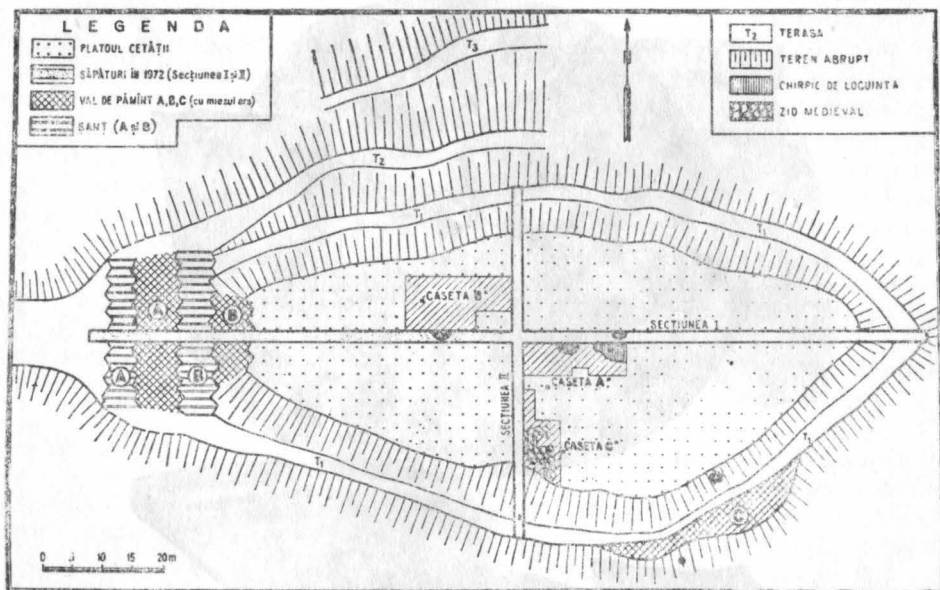




Pl. XII. — Sîrciu „Cetate”. Ceramică dacică.

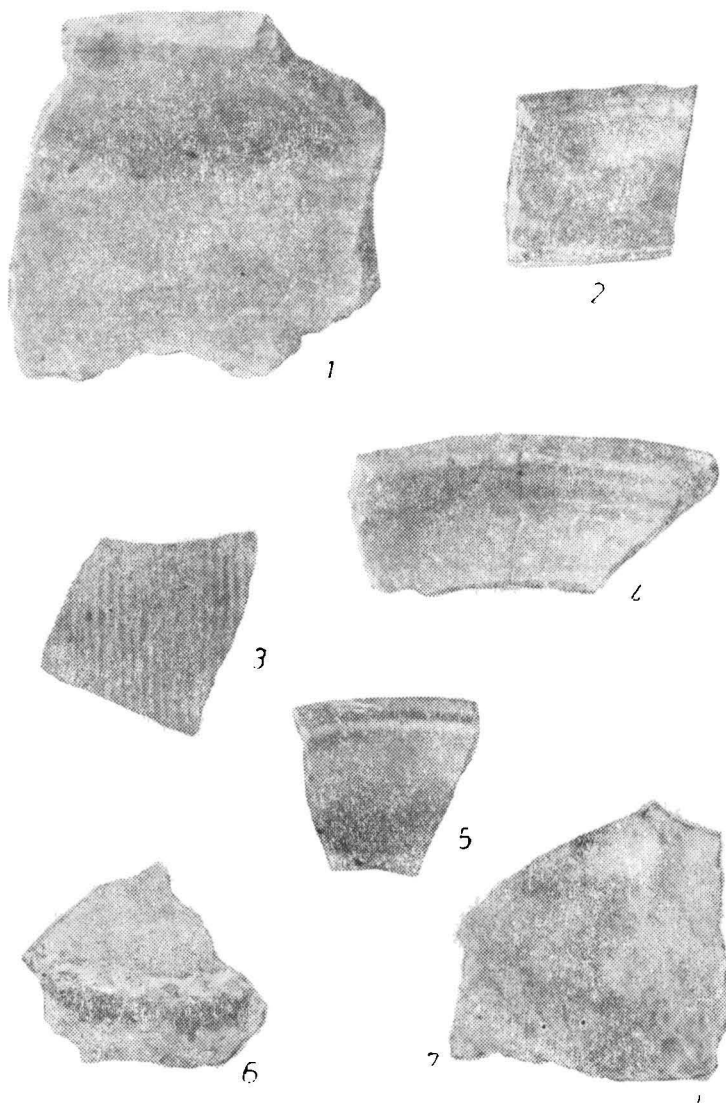


Pl. XIII. — Zalha „Burzuor”. Ceramică dacică.

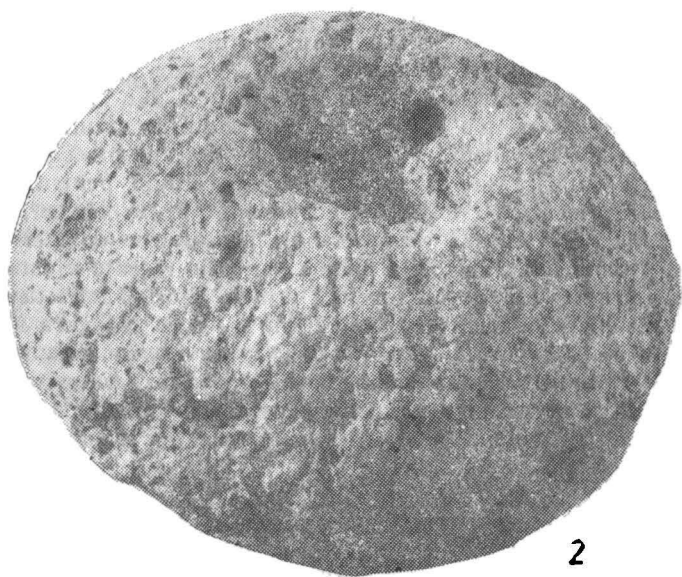
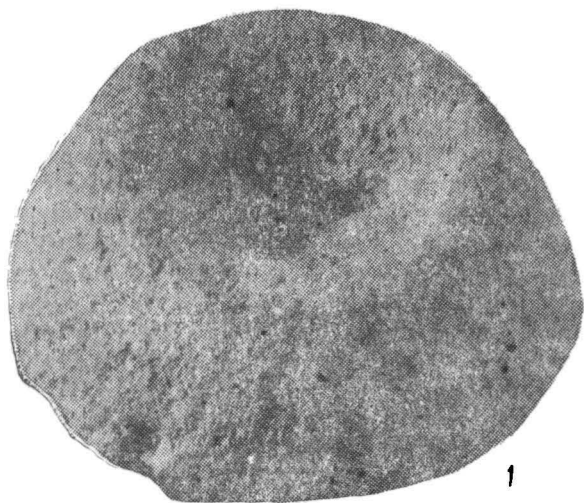


## Pl. XIV.

- 1 — Schiță de plan a cetății dacice de la Marca (după S. Dumitrașcu V. Lucăcel, „Cetatea dacică de la Marca”, Zalău, 1975, pl. I.).
- 2 — Moneda dacică descoperită la Gălpiia.



Pl. XV. — Zaldu „Valea Mișii”. Ceramică dacică.



Pl. XVI.

- 1 — Rîșniță dacică de la Sînpetru Almașului.  
2 — Rîșniță dacică de la Horoatu Crasnei.

tările arheologice sistematice pe care Muzeul de Istorie și Artă din Zalău urmează să le efectueze pe platourile centrale terasate ale Măgurii vor aduce sperăm noi argumente în favoarea acestei deocamdată ipoteze de lucru.

Principala poartă de trecere dinspre Depresiunea Silvaniei spre Podișul Transilvaniei în zona Silvaniei o constituie „Poarta Meseșană”. Trecătoarea este situată pe mica vale a Ortelecului care, în urma unui fenomen de captare a apelor sale de riul Agrij, fenomen petrecut într-o îndepărtată eră glaciară, și-a schimbat cursul curgînd spre E tăind practic Munții Meseșului și formînd aici o trecătoare de vale ușor accesibilă. Punctul cel mai îngust al acestei trecători îl constituie locul numit „La Strîmturi”, situat între vîrfurile Măgu-riș și Poguior. În această porțiune trecătoarea are cca. 100—150 m lățime, versantele dealurilor fiind în acest loc foarte accentuate. Mica fortificație dacică de pe Poguior avea rolul de-a supraveghea această zonă critică a „Por-ților Meseșului”. Legătura vizuală spre Măgura Moigradului este perfectă, dis- tanța ce le separă fiind doar de cca. 4 km. În centrul zonei de trecere a Por-ților Meseșului este situată Măgura Moigradului, pe al cărui platou a fost identificată o importantă necropolă dacică.

Măgura Moigradului este un masiv pietros de origine vulcanică care are o formă circulară cu toate pantele foarte abrupte. Platoul central cu dimen- siunile de cca. 350×150 m era un loc ideal pentru o așezare, fortificația na- turală excelentă a dealului îl făcea practic inapăsibil unui dușman. Săpă- turile arheologice efectuate în anii 1958—1959<sup>4</sup> au cercetat o mică parte a pla- toului în zona de est, unde au fost sesizate gropile de morminte. Considerăm că o parte a descoperirilor efectuate cu această ocazie aparțin așezării dacice contemporane cu necropola situată pe același platou. Nu credem că dacii fo- loseau acest loc doar pentru înmormîntări, condițiile naturale excelente pe care le oferea Măgura credem că au constituit motivul principal pentru a o folosi ca așezare întărită sau măcar ca loc de refugiu pentru vremuri tul- buri. Identificarea localității Porolissum pomenită de Ptolemeu<sup>4</sup>, cu așezarea dacică de pe Măgură<sup>5</sup> pe baza descoperirilor arheologice de aici este credem concludentă. Cercetările arheologice mai vechi sau recente efectuate în mu- nicipiul roman Porolissum<sup>5</sup> nu au surprins urmele unor straturi de locuire care să aparțină unei așezări dacice<sup>6</sup>. La cca. 2 km S—E de „Măgura Moigradului” pe dealul „Citera”, care străjuiește spre E zona de trecere spre valea Jacului, a fost identificată o fortificație rectangulară de pămînt<sup>7</sup> cu șanț și val. Nu a fost descoperit nici un material arheologic care să ajute la datarea fortifica-ției. Unii cercetători înclină să o atribuie civilizației dacice<sup>8</sup>. Prin urmare

<sup>4</sup> Ptolemeu, III, 8, 6.

<sup>5</sup> C. Daicoviciu, *RE*, XXII/1, 1953 col. 265—270; M. Macrea și colab. în *Materiale*, 7, 1961, p. 361 sqq., dime, în *Materiale*, 8, 1963, p. 485 sqq; M. Macrea, *Viața în Dacia romană*, București, 1969; *T.I.R.* L 34, 1968, Budapest, 92—93.

<sup>6</sup> Pe Citera sub nivelul roman au fost descoperite fragmente ceramice dacice vezi M. Macrea și colab., *Materiale*, 7, 1961, p. 375.

<sup>7</sup> *Ibidem*. Fortificația de pămînt.

<sup>8</sup> N. Gudea, *Citeva observații în legătură cu trupele din Dacia de nord și cu armata Daciei Porolissensis*, în *Acta MP.*, 1, 1977, p. 121. Sistemul de fortificație pare să sprijine această atribuire. De aici provine o monedă dacică de argint.

așezarea antică preromană Porolissum este identificată cu așezarea dacică din punctul excelent fortificat natural „Măgura Moigradului”. Nu este exclus ca fortificația de pământ de pe „Citera” să aibă rolul de supraveghere a zonei de intrare dinspre est (Transilvania) în „Porțile Meseșului”, iar așezarea de pe „Măgură” să fie cetatea, punctul de bază, care constituia centrul apărării trecătorii, centru care dirija operațiunile pentru fortificațiile de pe Poguior și probabil Citera.

În general a serie de descoperiri arheologice dacice converg, gravitează spre zona Moigradului. Astfel sînt descoperirile de monede dacice de argint de la Stîină, Românași, Zalău, Gălpîia, Doba Mare precum și așezările de la Mirșid, Ortelec și Zalău.

Nu este exclus ca pe Măgura Moigradului să fi existat un centru economic militar al cărui rol principal era de a supraveghea și controla această importantă arteră de circulație care se va dovedi atît de uzitată din antichitate și pînă în prezent. Dacă din punct de vedere politic fortificațiile dacice din zona Moigrad—Mirșid—Ortelec formau un centru tribal independent, sau erau sub directa conducere a presupusului centru de la Șimleu Silvaniei, în stadiul actual al cercetărilor este foarte greu de dat un răspuns. Descoperirile arheologice viitoare coroborate cu izvoarele literare vor aduce sperăm lămuriri și în acest sens.

Marea majoritate a descoperirilor dacice cuprinse în acest repertoriu se datează în perioada clasică a civilizației dacice sec. II î.e.n.—I e.n. Nu lipsesc nici descoperirile mai vechi aparținînd sec. V—IV î.e.n., Zalău, Virșolt sau sec. III î.e.n. Ugruțiu, Stana, Zăuan.

Descoperirile arheologice efectuate la Zalău în zona luncii Văii Mîții, oferă un exemplu clar de locuire a populației dacice în aceeași vatră începînd din sec. V—IV î.e.n. pînă în sec. IV e.n.<sup>9</sup>.

Pînă în prezent se cunosc foarte puține descoperiri scitice și celtice pe teritoriul județului Sălaj. Se pare că zona dealurilor Sălajului a fost intens locuită de daci, care au reușit să se opună penetrației triburilor scitice și apoi celtice. Pe întreaga suprafață a județului Sălaj este cunoscută o singură descoperire scitică<sup>10</sup> și un singur punct sigur<sup>11</sup> cu materiale celtice, necropola de la Zăuan. În cadrul necropolei de la Zăuan se pot observa foarte bine puternicele influențe pe care băștinașii daci le-au avut asupra celtilor, putîndu-se observa în ritul folosit la mormîntul nr. 2, un moment al modului de asimilare al noilor veniți în masa populației băștinașe<sup>12</sup>.

Locuirea din vechile cetăți și așezări dacice se termină odată cu încheierea războaielor dacice, cînd fortificațiile sînt distruse de către romani iar

<sup>9</sup> Al. V. Matei, *Descoperiri dacice la Zalău*, în curs de elaborare.

<sup>10</sup> Al. V. Matei, *Akinakes-ul de bronz de la Firminiș*, în *Acta MN*, 14, 1977, p. 62—72.

<sup>11</sup> *Roska, Rep.*, p. 274, amintește ca descoperite de la Șimleu în punctul „Varhegy” „vase romane și celtice”, probabil este vorba de ceramică dacică fină lucrată cu roata. Pentru necropola de la Zăuan vezi: Al. V. Matei, *Trei morminte din sec. III î.e.n. descoperite la Zăuan, jud. Sălaj*, în *ActaMP*, 2, 1978, p. 29—39.

<sup>12</sup> Al. V. Matei, *op. cit.*, p. 35 sq.

populația mutată în zonele de cîmpie mai ușor de supravegheat<sup>13</sup>. Populația dacică continuă să locuiască această zonă și în epoca romană (sec. II—III e.n.), dovada prezenței lor o constituie așezările dacilor liberi descoperite mai ales în apropierea vechilor cetăți și locuiri dacice clasice<sup>14</sup>.

ALEXANDRU V. MATEI

## VERZEICHNIS DER DAKISCHEN SIEDLUNGEN UND FUNDE IM KREIS SĂLAJ

### (Zusammenfassung)

Ältere und neuere Bodenforschungen stellten eine Zehl von 27 Orten im Raume des Kreises Sălaj fest, in deren Gebiet ein oder mehrere Punkte gefunden wurden, wo Spuren der dakischen Kultur ans Licht kamen. Man kennt nunmehr sieben dakische Burgen, 13 Fundstellen mit dakischen Siedlungen und noch andere, wo dakische Schmuck- und Münzhorte gehoben wurden.

Im ganzen gesehen erbringen alle Entdeckungen einen neuen Beweis für den einheitlichen Charakter der dakischen Kultur, da die Funde von Sălaj sehr nahe Entsprechungen zu allen derartigen Funden in jeder beliebigen, von Dakern im Altertum bewohnten Zone aufweisen.

Die Anlage dakischer Burgen an den Übergängen zur Niederung von Șimleu, mit der strategisch-militärischen Rolle, den Zugang zum Mittelpunkt der Niederung, der Măgura Șimleului, zu sperren und zu kontrollieren, weiters die starke dakische Besiedlung innerhalb des Befestigungssystems und in den Zivilniederlassungen auf der Măgura läßt an den Bestand eines mächtigen politischen Zentrums, eines Stammes oder einer Stammesvereinigung in dieser Zone denken.

Im Gebiet der Meseș-Pforten bestand eine dichte Besiedlung durch die Daker; das Zentrum des Siedlungsraumes lag auf der Măgura Moigradului. Dorthin gravitieren zahlreiche dakische Funde. Möglich, daß es auf der Măgura Moigradului einen militärisch-wirtschaftlichen Mittelpunkt gab, dessen Hauptzweck es war, diese wichtige Verkehrsader, nämlich die Meseș-Pforte, zu schützen und zu bewachen.

Die große Mehrzahl der dakischen Funde dieses Verzeichnisses stammen aus der klassischen Periode der dakischen Kultur, 2. Jh. v.u.Z. — 1. Jh. u.Z. Es fehlen aber auch ältere Funde nicht, so aus dem 5. — 4. Jh. v.u.Z. in Zalău, Vîrșolț oder aus dem 3. Jh. v.u.Z. in Ugruțiu, Stana, Zăuan.

<sup>13</sup> S. Dumitrașcu, V. Lucăcel, *Cetatea dacică de la Marca, Zalău*, 1974, p. 30 sq.

<sup>14</sup> Al. V. Matei, *Repertoriul de așezări și descoperiri aparținând dacilor liberi (sec. II—IV e.n.) de pe teritoriul județului Sălaj, în curs de elaborare.*

999-273