

TEZAUROUL DE LA PETRINDU

(Contribuții la cronologia tetradrahmelor thasiene de tip Dionysos-Herakles)

Tezaurul de care ne ocupăm, păstrat în Muzeul de Istorie și Artă din Zalău, a fost descoperit în anul 1972, cu ocazia aratului, în satul Petrindu¹, com. Almaș, jud. Sălaj, pe locul numit „Chenderoaia“, la 500—600 m N-NE de sat.

Din tezaur au fost recuperate 25 de tetradrahme de argint, dintre care una este o imitație după emisiunile Macedoniei Prima, iar 24 sînt tetradrahme de Thasos de tipul D—H și imitații ale acestora. Lista pieselor tezaurului este următoarea²:

I. Macedonia Prima (imitație)

1. A = 1 R = 1 D = 35 G = 16,67 a = 9

Piesa prezintă două inciziuni, una pe avers, alta pe revers.

¹ O scurtă prezentare și încadrare istorică a tezaurului la E. Chirilă — V. Lucăcel, în *ActaMP*, 1, 1977, p. 63—66.

² Abreviațiuni (Abkürzungen).

- TezSînpetru = E. Chirilă — I. Pop, *Tezaurul monetar de la Sînpetru*, în *Apulum*, 7/1, 1968, p. 145 sqq.
- TezBelciugatele = C. Știrbu — C. Petolescu, *Un tezaur de monete thasiene descoperit la Belciugatele*, în *SCN* 6, 1975, p. 189 sqq.
- TezBucurești = M. Cojocărescu, *Tezaurul de monete grecești descoperit pe teritoriul municipiului București*, în *SCN*, 6, 1975, p. 195 sqq.
- Căprioru = E. Chirilă — G. Mihăescu, *Der Münzhort von Căprioru*, Tîrgoviște, 1969.
- OTA = R. Göbl, *Ostkeltischer Typen-Atlas*, Braunschweig, 1973.
- Guide = *Guide de Thasos*, Paris, 1968.
- IGCH = M. Thompson — O. Morkholm — C. M. Kraay, *An Inventory of Greek Coin Hoards*, New-York, 1973.
- MN = *Museum Notes*, New-York.
- A = Stanța aversului (Aversstempel)
- R = Stanța reversului (Reversstempel)
- G = Greutatea în grame (Gewicht in Gramm)
- D = Diametrul în milimetri (Durchmesser in Millimetern).
- a = axa. Cifra indică poziția axei reversului pe cadranul unui ceas (Achse. Die Ziffer zeigt die Stellung der Reversachse zum Avers auf dem Uhrzifferblatt an).
- D—H = Dionysos-Herakles.

II. Tetradrachme thasiene^{2a}

2. A = 1	R = 1	D = 31	G = 16,78	a = 11
3. A = 2	R = 2	D = 32—34	G = 16,57	a = 10
4. A = 3	R = 3	D = 31	G = 15,20	a = 12
5. A = 3	R = 4	D = 31	G = 16,78	a = 11,30
6. A = 3	R = 5	D = 33	G = 16,88	a = 11
7. A = 4	R = 6	D = 30	G = 16,82	a = 12
8. A = 5	R = 7	D = 30	G = 15,98	a = 11,30
9. A = 5	R = 8	D = 33	G = 16,80	a = 11
10. A = 5	R = 9	F = 31	G = 16,72	a = 12
11. A = 6	R = 10	D = 31	G = 16,77	a = 11,30
12. A = 7	R = 11	D = 32	G = 16,28	a = 12
13. A = 7	R = 11	D = 31	G = 16,33	a = 12

III. Imitații după tetradrachme thasiene^{2b}

14. A = 1	R = 1	D = 31	G = 16,85	a = 11
15. A = 2	R = 2	D = 31	G = 16,80	a = 12
16. A = 3	R = 3	D = 31	G = 16,95	a = 11
17. A = 4	R = 4	D = 32	G = 16,47	a = 10
18. A = 5	R = 5	D = 31	G = 16,78	a = 10
19. A = 6	R = 6	D = 33	G = 16,77	a = 11
20. A = 7	R = 7	D = 35	G = 16,92	a = 11,30
21. A = 8	R = 7	D = 32	G = 16,65	a = 11
22. A = 9	R = 8	D = 34	G = 16,68	a = 11
23. A = 10	R = 9	D = 34	G = 16,85	a = 12
24. A = 11	R = 10	D = 31	G = 16,72	a = 11
25. A = 11	R = 11	D = 32	G = 16,50	a = 11

După cum s-a mai spus, piesa nr. 1 este o imitație după tetradrachmele Macedoniei Prima cu bustul zeiței Artemis, din seria cu fulger, care au circulat intens în Peninsula Balcanică, unde au fost frecvent imitate. Modelul pentru imaginea de pe avers a imitației pare a fi fost tipul reprezentat prin piesele nr. 11—12 din tezaurul de la Căprioru³; în timp ce modelul inițial al aversului a suferit transformări care abia mai permit identificarea, mai ales cu ajutorul elementelor de coafură, reversul, inclusiv monograma și legenda, este remarcabil de bine reprodus. Același lucru se întâmplă adesea și cu imitațiile tetradrachmelor thasiene, la care, de multe ori, tipul și legenda reversului sînt remarcabil de bine executate, în timp ce aversul suferă alterări profunde.

^{2a} La piesele originale s-au folosit deci șapte stanțe de avers și 11 de revers. Cele șapte stanțe de avers corespund unui număr echilavent de tipuri portretistice. Piesele nr. 4—6 au stanța de avers comună; nr. 8—10 au și ele stanță de avers comună; nr. 12—13 au stanța de avers și revers comună.

^{2b} La imitații s-au folosit deci 11 stanțe de avers și 11 stanțe de revers. Cele 11 stanțe de avers corespund unui număr echivalent de tipuri portretistice. Piesele nr. 20—21 au stanța de revers comună. Deci ele provin din același atelier, deși tipul portretistic al aversului diferă. Piesele nr. 24—25 au stanța de avers comună. Ele provin din același atelier.

³ Căprioru, p. 24 și pl. II, 11—12.

Emisiunile Macedoniei Prima au pătruns și circulat în mare număr la nord de Dunăre⁴, dar aici n-au fost imitate direct⁵. În schimb, în Dacia Intracarpatică, ele au determinat apariția a două nominale, tetradrahme și drahme, puternic influențate de tetradrahmele amintite, dar care nu reprezintă imitații nemijlocite, ci un compromis între tradiția locală dacică, adînc înrădăcinată și influența tetradrahmelor Macedoniei Prima⁶. Forma specifică a discului piesei nr. 1, cu dunga vizibilă pe margine, arată că acesta a fost executat prin turnare.

Restul pieselor din tezaur sînt tetradrahme thasiene originale (nr. 2—13) sau imitații ale acestora, în diferite stadii de barbarizare, dar încă foarte aproape de original. (nr. 14—25). După cum se știe, tetradrahmele insulei Thasos de tipul D—H poartă pe avers capul lui Dionysos, încununat cu iederă, spre dreapta, iar pe revers imaginea lui Hercule nud, spre stînga, sprijinindu-se în măciucă și purtînd peste brațul stîng și pe umăr pielea leului din Nemea. Tipul reversului este încadrat pe trei laturi de legenda: Herakleous Soteros Thasion. În cîmpul reversului, între măciucă și corpul lui Hercule, se află o siglă, reprezentînd, așa cum este obiceiul în lumea elenistică, monograma magistratului monetar.

Piese originale din tezaurul de la Petrindu aparțin emisiunilor cu monograma nr. 9 (vezi fig. 1), iar imitațiile sînt după piese purtînd această monogramă. Tetradrahmele cu monograma nr. 9 alături de cele cu monograma nr. 7 se încadrează în cea mai bogată și mai variată (în ce privește tipurile portretistice ale aversului) emisiune de tetradrahme ale insulei. Ele s-au bucurat de o excepțională răspîndire în nordul Peninsulei Balcanice și în Dacia. Un mare număr de imitații, reprezentînd diferite stadii de barbarizare, a fost executat după ele în Thracia⁷. Originalele cu această monogramă și imitațiile lor din primul stadiu⁸, cu legendă lizibilă sau încă bine păstrată și cu monograma mai mult sau mai puțin corectă derivînd din nr. 9 sau 7, care repre-

⁴ În legătură cu circulația tetradrahmelor Macedoniei Prima în Dacia vezi: Căprioru, p. 32—40; I. Glodariu *Dacian trade with the hellenistic and roman world*, Oxford, 1976, p. 222 sqq (în seria *BAR*); în legătură numai cu tezaurele vezi *IGCH*, p. 62 sqq; de asemenea I. Bogdan — Cătănciu, în *SCN*, 6, 1975, p. 184, cu nota 19; în legătură cu repertiile anterioare vezi Căprioru, p. 32, cu nota 82.

⁵ Căprioru, p. 41.

⁶ Căprioru, p. 41; E. Chirilă — V. Lucăcel, *Ein dakischer Münzhort aus Nordwestsiebenbürgen*, Cluj, 1970; E. Chirilă — M. Barbu, *Monete divizionare dace în Dacia intracarpatică*, în *Acta MP*, 3, 1979, p. 81 sqq.

⁷ În acest sens *OTA*, pl. 46—51 permite o excelentă privire de ansamblu asupra procesului de barbarizare a imaginii și legendei pe imitații, confirmînd faptul că majoritatea absolută a acestor imitații — poate cu excepția pieselor de pe pl. 46, Klasse II, nr. 3 și Klasse III, nr. 2 — derivă din emisiuni cu monograma nr. 9 (și nr. 7?). Ne întrebăm însă dacă în cadrul acestui ansamblu Klasse II nu trebuia să precedă Klasse I. În legătură cu circulația monetelor thasiene (și ale Macedoniei Prima) în Thracia vezi *IGCH*, nr. 73 sqq; de asemenea I. Bogdan — Cătănciu, în *SCN*, IV, 1975, p. 184, cu nota 20.

⁸ Imitațiile foarte barbarizate, cu modificări profunde ale tipului de avers și revers și cu legendă greșită, ilizibilă sau transformată în șiruri de puncte, pătrund în cantități infinite mai mici în Dacia subcarpatică și și mai puțin peste Carpați. Ele sînt foarte tîrzii, emise la o dată cînd comerțul Daciei se orientase spre Italia iar denarul era moneda predominantă și universal acceptată în Dacia.

zintă majoritatea imitațiilor⁹ pătrund în cantități foarte mari în Dacia și reprezintă majoritatea absolută a tetradrahmelor thasiene sau a imitațiilor lor descoperite atît sub formă de tezaure cît și ca piese izolate¹⁰.

Împărțirea făcută de noi în ce privește piesele nr. 2—25, în piese originale și imitații, a avut la bază următoarele criterii: la piesele originale, pentru avers, execuția bună, caracterizată prin ceea ce am numi puritatea liniilor, trăsături bine conturate, redată prin linii clare. Astfel execuția ireproșabilă a aversului pieselor nr. 4—6, 8—10, 11, de exemplu, exclude orice dubiu asupra încadrării lor ca piese originale, chiar dacă pe reversul piesei nr. 6 monograma este puțin vizibilă ca urmare a uzurii stanței. Simplul fapt că aversul pieselor nr. 2—3 este ceva mai șters ca urmare a uzurii stanței, ele aparținînd pare-se unor emisiuni ceva mai vechi¹¹ decît celelalte originale din tezaur, nu pune la îndoială încadrarea lor. Pe de altă parte este mai mult decît evident că un tip de avers cu trăsăturile celui de pe aversul piesei nr. 17 n-a ieșit de sub dalta unui gravor grec dintr-un atelier orășenesc. La aversul originalelor se asociază un revers cu litere regulate și monogramă clară.

După cum s-a mai spus, imitațiile de tetradrahme din tezaur aparțin primelor serii, care nu prezintă, comparativ, alterări *esențiale* ale tipului original. La unele din ele (nr. 14—16, 18) aversul este încă bine lucrat, foarte aproape de original, deosebindu-se doar printr-o anumită neclaritate, rigiditate, în redarea trăsăturilor feței, elemente la care se adaugă o tendință de schematizare a figurii sau cofurii. Reversul imitațiilor este caracterizat, *în general*, prin folosirea *excesivă*¹² a literelor împodobite sau chiar formate exclusiv din globule în legendă (nr. 14, 16—18, 20—21) și mai ales în monogramă¹³. Pe de altă parte, la aceste imitații timpurii un avers evident barbarizat se poate asocia cu un revers cu legendă ireproșabilă și cu monogramă corectă. Acest lucru vizibil de altfel și la imitațiile după piesele Macedoniei

⁹ Monogramele de formă N sau X, care nu apar decît pe imitații. Pe altele monograma dispare cu totul.

¹⁰ În legătură cu circulația tetradrahmelor thasiene și a imitațiilor lor în Dacia vezi Căprioru, p. 34—40; I. Glodariu, *op. cit.*, p. 225 sqq; în legătură cu tezaurele IGCH, p. 73 sqq; I. Bogdan — Cătănicu, în SCN, 6, 1975, p. 184, cu nota 20. Referitor la repertoriile anterioare vezi Căprioru, p. 32, cu nota 82. Situația descoperirilor de monete thasiene se cere adusă la zi. Un excelent serviciu îl fac în acest sens notele referitoare la descoperirile monetare antice publicate în revista Dacia NS, care sintetizează date apărute în revistele din țară și informații personale. Aceeași observație este valabilă și în legătură cu nota 4.

¹¹ Ele par a reprezenta faze mai vechi și stanțe mai uzate ale emisiunilor cu monograma nr. 9.

¹² Insistăm asupra termenului *excesiv*, pentru că și la emisiuni care sînt cu absolută certitudine originale și nu imitații se folosesc asemenea globule cu caracter decorativ. Vezi de exemplu *Guide*, pl. IV, 51—52; OTA, pl. 3, Thasos, 1—4. Pe de altă parte tot piese din OTA, pl. 46 sqq, passim, arată că folosirea excesivă a elementului ornamental amintit reprezintă un criteriu sigur de apreciere în ce privește barbarizarea legendei. La un moment dat literele ajung să se descompună în șiruri de globule, care înconjoară pe trei laturi sau integral tipul reversului.

¹³ Aceasta va aduce, în cele din urmă, la transformări care, în cazul emisiunilor cu monogramele nr. 7 și 9, nu mai permit să se precizeze de care din cele două monograme este vorba și la apariția „monogramelor” N sau X sau la dispariția monogramei.

Prima și în deosebi la piesa nr. 1 din tezaur. Pentru a încadra o piesă ca originală sau imitație trebuie deci luate în considerare atât aversul cât și reversul. În multe cazuri deosebirea între original și imitație rămâne încă labilă și supusă cautiunii, pînă cînd o cercetare amplă, avînd la bază un repertoriu al tuturor tipurilor portretistice ale pieselor thasiene cu legendă corectă¹⁴, asociat cu un studiu temeinic al stanțelor, va putea rezolva problema¹⁵. Această cercetare presupune în chip necesar o informare mai bună decît cea actuală în legătură cu datarea apariției tipului de tetradrahme D—H, cu evoluția lui și cu succesiunea monogramelor de magistrați monetari. În toate aceste domenii stadiul actual de cunoaștere este încă departe de a fi satisfăcător, lucru care se reflectă în varietatea de opinii în legătură cu data apariției primelor emisiuni de tetradrahme thasiene de tipul amintit¹⁶. Tendința care se manifestă mai recent este de a data primele emisiuni de acest tip în prima jumătate¹⁷ a secolului II î.e.n. între 180—168 și de a plasa cea mai intensă activitate a atelierului insulei Thasos la începutul secolului I î.e.n., ea fiind reprezentată în special de piesele cu monogramele nr. 7, 9 și 11, date în a doua decadă a secolului I î.e.n.¹⁸. Emiterea de tetradrahme ar înceta pe la mijlocul secolului I¹⁹. O activitate care se eșalonează pe o perioadă atît de lungă presupune în mod firesc existența unui mare număr de magistrați monetari, deci a unui număr corespunzător de monograme, și a unei evoluții bine marcate în reprezentarea tipului de avers și a coafurii, elemente legate în mod necesar de moda timpului și, în ultima analiză, de stilul personal al gravurilor care s-au succedat la monetărie²⁰. Într-adevăr trebuie să exis-

¹⁴ Evident, nu vor fi incluse aici piesele cu greșeli de ortografie în legendă, cu litere barbarizate, etc.

¹⁵ Emisiunile cele mai numeroase sînt cele cu monogramele nr. 7 și 9, din care derivă cel mai mare număr de imitații. În cadrul acestor emisiuni există numeroase identități de stanțe la imitațiile timpurii (*TezSinpetru*, p. 156; *TezBelciugatele*, p. 191—192; *TezBucurești*, p. 197) vizibile și în tezaurul de la Petrindu, nr. 20—21 și 24—25. Aceasta pare să arate că imitațiile timpurii (și poate și celelalte foarte barbarizate) provin dintr-un număr relativ mic de ateliere din Thracia, aparținînd aceluiași formații politice trace care au emis monetă și înainte de a imita piesele thasiene. Aceste formații politice cu ateliere monetare proprii nu pot fi prea numeroase și există o posibilitate ca emisiunile să fie identificate și grupate pe ateliere. În legătură cu emisiunile monetare trace vezi Y. Youroukova, *Coins of the ancient thracians*, Oxford, 1976 (în seria *BAR*), în special p. 32—39, referitoare la emisiunile din secolul II și cele thasiene.

¹⁶ O prezentare a acestor opinii în *Tez Sinpetru*, p. 157—159, cu notele 11—36; *Căprioru*, p. 30—31 cu notele 71—77.

¹⁷ M. Thompson, în *MN*, 11, 1965, p. 79—80, cu note 5; idem, *MN*, 12, 1966, p. 60—61, cu notele 4—5; *Guide*, p. 189—190. Datarea propusă de M. Thompson pare a oscila între 180—168; *Guide* pare a accepta mai ferm data de 180. E posibil însă ca data de 168 să fie mai aproape de realitate.

¹⁸ G. Kațarova, *New data about the dating of tetradrachms of the island of Thasos from the second coinage period and of thracian tetradrachms from the 1 st century BC*, în *Izvestia na Arheologiceskia Institut*, Sofia, 27, 1964, p. 131 sqq., consideră emisiunile cu monogramele nr. 6—7, 9, 11 ca fiind legate de primul război al lui Sulla împotriva lui Mithridate, între 89—85.

¹⁹ După jumătatea secolului I î.e.n. în insulă nu se emit decît monete de bronz. *Guide*, p. 191.

²⁰ Vezi în acest sens paralelismul care există între monogramele magistraților monetari și evoluția tipului de coafură la tetradrahmele Macedoniei Prima. *Căprioru*, p. 8 sqq.

te o anumită legătură între monograme și stilul emisiunilor, ambele fiind determinate de succesiunea în timp a magistraților monetari și a gravurilor.

Dar, în pofida numărului mare de descoperiri de tetradrahme de tipul D—H, singure sau asociate cu alte emisiuni, numărul de monograme de *monetari* cunoscut până acum²¹ nu depășește 11, fiind surprinzător de mic față de perioada pe care se înșiruie emisiunile amintite. Monogramele sînt prezentate în fig. 1. Succesiunea lor reprezintă o încercare de cronologie relativă, pe baza materialului accesibil sub formă de piese ca atare sau sub formă de fotografii.

Monograma nr. 1 este cea a primelor tetradrahme de tip D—H, datate după cum s-a mai spus între 180—168 î.e.n. Excepționala frumusețe a imaginii de pe avers, pe care discul larg al monetei o pune în valoare²², execuția îngrijită a reversului, claritatea literelor și finisajul discului monetei ca atare²³, conferă acestor piese caracterul unei emisiuni festive.

Monograma nr. 2 este greu de încadrat. Piesa pe care figurează²⁴ are diametrul mai mic, abia 30 mm, stilul reprezentării de pe avers este deosebit de cel al pieselor precedente. Linia curbă de sub monogramă, care are în mod necesar o semnificație, ca și elementele amintite mai sus sugerează altă emisiune și altă încadrare cronologică, mai târzie decît cea o monogramei nr. 1.

Monograma nr. 3 ne este cunoscută după o piesă originală²⁵, după o imitație²⁶ și o mențiune la Kațarova²⁷.

Monograma nr. 4 ne este cunoscută printr-o singură piesă²⁸, iar nr. 5 printr-un mic număr de piese²⁹.

Monograma nr. 6 ne este cunoscută prin două exemplare descoperite în Dacia, un exemplar din tezaurul de la Popina (Bulgaria); acesta din urmă are pe avers monograma nr. 12 (vezi fig. 1)³⁰.

Marea masă a emisiunilor de tetradrahme thasiene de tip D—H este reprezentată prin piese cu monogramele nr. 7 și, *mai ales*, nr. 9. O privire asupra descoperirilor monetare³¹ confirmă acest lucru, cu deosebire pentru Dacia și nu credem necesar să insistăm asupra acestui fapt.

²¹ Vezi fig. 1. Monogramele figurează în succesiunea cronologică pe care am încercat s-o stabilim. Nu am inclus în acest număr de 11 monogramele nr. 8 A—B și nr. 12, care nu sînt monograme de monetari. Monograma nr. 12 apare numai pe avers.

²² Exemplarele cunoscute de noi, prezentînd același tip portretistic, au toate un diametru de 35 mm, deci mai mare decît media emisiunilor ulterioare. Aceste exemplare sînt *MN*, 11, 1965, pl. 18 A; *MN*, 12, 1966, pl. 24, nr. 21; *Guide*, pl. IV, nr. 51; *OTA*, pl. 3, Thasos I, nr. 1. Piesa din *Guide* este reproducă în lucrarea de față pe planșa VI, nr. 1.

²³ M. Thompson, în *MN*, 12, 1966, p. 79, cu nota 5.

²⁴ *Tez București*, p. 195, cu pl. VI, nr. 44.

²⁵ *Tez București*, p. 195, pl. VI, nr. 42 (greșit numerotată 41).

²⁶ *OTA*, pl. 46, Klasse II, nr. 3.

²⁷ Kațarova, *art. cit.*, p. 143, 151.

²⁸ C. Preda, în *SCIV*, 17, 1966, p. 372, fig. 3, nr. 4.

²⁹ C. Moisil, în *Balkanica*, 7, 1944, p. 12, probabil cîteva piese; *Tez Belciugatele*, p. 190, pl. 5, nr. 25 cu o singură piesă.

³⁰ C. Secășeanu, în *SCN*, 1, 1957, p. 37, pl. III, nr. 19; *Tez București*, pl. IV, nr. 32; Kațarova, *art. cit.*, p. 143, 151 și pl. V.

³¹ Proportia acestor piese este covârșitoare în multe tezaure din Dacia; altele ele sînt compuse exclusiv din aceste piese. Vezi nota 10 și 7.

Monogramele nr. 8 A—B apar pe puține piese, foarte îngrijit lucrate și foarte unitare ca stil³². Ele nu sînt monograme de magistrați monetari (vezi mai jos). La reversul cu monograma nr. 8 A se asociază un avers cu monograma nr. 12, acesta din urmă reprezentînd inițiala pentru Amphaxitis³³. Aversul unei piese thasiene din tezaurul de la Popina cu monograma nr. 6 și cel al piesei cu monograma nr. 8 A pe revers și nr. 12 pe avers sînt lucrate cu aceeași stanță, ceea ce arată că sînt contemporane³⁴.

Monograma nr. 10 ne este cunoscută după două piese³⁵. Locul ei după monograma nr. 9 este justificat de tipul de coafură al imaginii aversului pieselor (vezi mai jos). E posibil ca ea să fie contemporană cu sfîrșitul emisiunilor cu monograma nr. 9.

Piese cu monograma nr. 11 sînt relativ puține³⁶. Împreună cu piesele purtînd monograma nr. 13, ele reprezintă cele mai recente tetradrahme thasiene. Locul monogramei nr. 11 după nr. 9—10 este asigurat de faptul că o piesă cu această monogramă și una cu monograma nr. 9 au aversul lucrat cu aceeași stanță³⁷. Tipul de coafură al acestui avers al piesei cu monograma nr. 11 este cel caracteristic stadiului final al coafurii pieselor cu monograma nr. 9 (vezi mai jos). Restul pieselor cu monograma nr. 11 prezintă un tip portretistic nou, caracterizat prin față prelungă și avînd un tip nou de coafură (vezi mai jos).

Piese cu monograma nr. 13 nu sînt emisiuni barbarizate, cum s-a crezut³⁸, ci emisiuni originale, contemporane cu cele cu monograma nr. 11 și, ca și acestea, urmează imediat după cele cu monograma nr. 9. Identitatea dintre stanța de avers a unei piese cu monograma nr. 13 de la British Museum³⁹ și a unei piese cu monograma nr. 9 din același muzeu⁴⁰ fac dovada succesiunii directe de la monograma nr. 9 la nr. 13. În descoperirile din Da-

³² Pentru monograma nr. 8 A vezi *Guide*, pl. IV, nr. 52 și Kațarova, *op. cit.*, pl. IV; piesa din *Guide* poartă pe avers monograma nr. 12; această piesă este reprodusă în lucrarea de față pe planșa VI, nr. 2; pentru monograma nr. 8 B vezi Kațarova, *art. cit.*, pl. IV.

³³ Kațarova, *art. cit.*, p. 140.

³⁴ Idem, *art. cit.*, p. 140, le datează între 88—86 î.e.n.

³⁵ C. Preda, în *SCIV*, 17, 1966, p. 372, fig. 3, nr. 2; *Tez București*, pl. VI, nr. 41.

³⁶ Pentru monograma nr. 11 vezi C. Moisil, în *Balkanica*, 7, 1944, p. 13, cu pl. II, nr. 1; I. Dimian, în *SCIV*, 6, 1955, p. 305; C. Preda, în *SCN*, 3, 1960, p. 468, nr. 11; B. Mitrea, în *SCIV*, 18, 1967, p. 193—194; I. Mitrea în *SCIVA*, 23, 1972, p. 644, nr. 8 (imitație); *OTA*, pl. 3, *Thasos* I, nr. 2; *Tez București*, pl. VI, nr. 43; C. Petolescu, în *Cercetări numismatice*, 1, 1978, p. 7, pl. I/5—6 Kațarova, *art. cit.*, pl. V (piesa din tezaurul de la Gradeșnița) și pl. II, nr. 20—22. Piesa de la Gradeșnița are încă tipul de coafură caracteristic pentru stadiul final al pieselor cu monograma nr. 9. Pe restul pieselor cunoscute cu monograma nr. 11 apare un nou tip portretistic, cu coafură caracteristică, formînd un grup foarte unitar. În legătură cu tipul portretistic și coafura vezi *OTA*, pl. 3, *Thasos* I, nr. 2.

³⁷ Kațarova, *art. cit.*, p. 141.

³⁸ Idem, *art. cit.*, p. 136.

³⁹ B. V. Head, *Historia Numorum*, Oxford, 1911, p. 266, fig. 164.

⁴⁰ Ch. Seltman, *Greek Coins*, pl. LI, nr. 7; *A Guide to the principal coins of the Greeks*, London, 1959, pl. 46, nr. 3.

cia⁴¹ sînt menționate emisiuni cu monograme nr. 13, dar în multe cazuri este vorba de piese barbarizate, la care nu este sigur dacă litera H reprezintă realmente monograma nr. 13, sau rezultă din deformarea monogramelor nr. 6—7 sau nr. 9.

Cu aceasta am trecut în revistă monogramele de pe emisiunile de tetradrahme thasiene de tip D—H cunoscute pînă acum.

Evident, succesiunii de monograme care se înșiruie pe ± 100 de ani⁴², îi corespunde o evoluție în ce privește stilul emisiunilor, evoluție care se referă mai ales la imaginea aversului și la coafura sa. În linii mari și în limita materialului care ne-a fost accesibil, această evoluție se poate rezuma la tranziția de la chipul senin și echilibrat, cu coafură sobră de pe aversul pieselor cu monograma nr. 1, spre figurile masive, cu trăsături accentuate și cu coafură complicată, aproape că am zice barocă, coafură care predomină pe imaginile emisiunilor cu monograma nr. 9. O fază nouă de evoluție pare a fi marcată și în ce privește stilul imaginii de pe avers de piesele cu monograma nr. 11 și 13. La piesele cu monograma nr. 11 apare un tip de imagine a aversului cu trăsături ale feței prelungi și cu o coafură caracterizată printr-o torsadă masivă⁴³. Imaginea de pe aversul piesei cu monograma nr. 13, deși înrudită stilistic și în ce privește coafura cu nr. 11, se caracterizează prin grația aproape feminină a chipului.

Se pare că odată cu monogramele nr. 4—5 apar imaginile de avers cu cap masiv; ele par să se asocieze inițial cu tipul de coafură la care părul descrie o curbă largă coborînd de pe frunte pe tîmple⁴⁴. Monogramele nr. 6—9 sînt asociate cu coafura încărcată, complicată, a cărei fază finală pare să fie reprezentată de tipul de coafură ce apare și pe piesele nr. 8—11 din tezaurul de la Petrindu. La acestea părul, care coboară aproape vertical de pe frunte pe tîmple, formează un unghi drept în punctul în care se îndreaptă spre ceafă. Piesele cu monograma nr. 10 pe care le cunoaștem sînt asociate numai cu acest tip de coafură, ceea ce justifică locul lor după emisiunile cu monograma nr. 9 și înainte de cele cu monogramele nr. 11 și 13. De altfel una din piesele cu monograma nr. 11, care încheie seria pieselor thasiene are un avers cu coafură de acest tip (vezi nota 36) ceea ce confirmă locul emisiunilor cu monograma nr. 11 în seria cronologiei tetradrahmelor thasiene⁴⁵.

Cronologia absolută a monogramelor este evident încă mai dificilă decît cea relativă. Se cunoaște data emiterii pieselor cu monograma nr. 1. În legătură cu data apariției tipului de emisiuni cu coafură complicată cu monogramele nr. 6—10, un punct de reper îl constituie emisiunile cu monogramele nr. 8 A—B, pentru care această coafură este caracteristică. Monograma nr. 8

⁴¹ C. Moisil, în *Balkanica*, 7, 1944, p. 12, 16—18; I. Dimian, în *SCIV*, 6, 1955, p. 305; C. Secășeanu, în *SCN*, 1, 1957, p. 37, nr. 20 (barbarizată); O. Iliescu, în *SCN*, 1, 1957, p. 461; *Tez Belciugatele*, pl. V, nr. 24; *Tez București*, pl. V, nr. 38.

⁴² Vezi notele 17—19.

⁴³ Cu excepția piesei de la Gradeșnița (vezi nota 36); pentru tipul de coafură vezi *OTA*, pl. 3, Thasos I, nr. 2.

⁴⁴ Pentru tipul de coafură vezi *OTA*, pl. 3, Thasos I, nr. 4.

⁴⁵ Monogramele N, X sau W sînt forme barbarizate ale monogramelor nr. 7 și 9. Vezi Kațarova, *art. cit.*, p. 136—137.

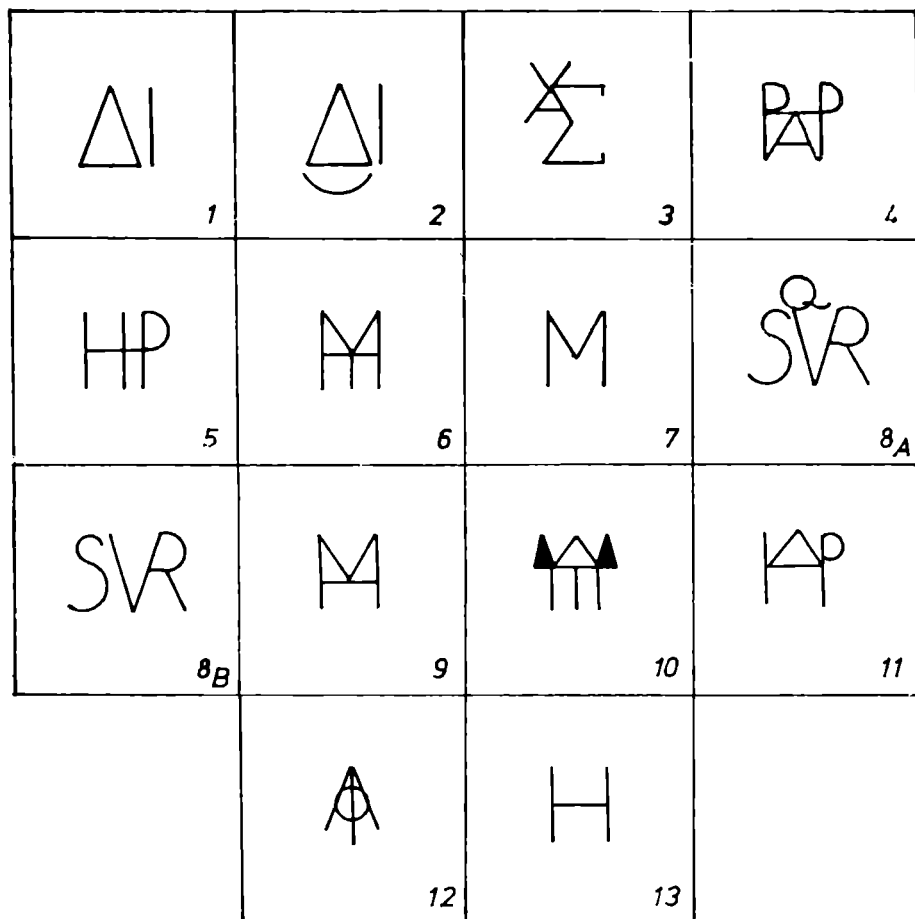


Fig. 1. Monogramele de pe tetradrachmele thasiene de tip Dionysos-Herakles



2



3



4



5

Pl. I. Numărul de pe planșe corespunde cu numărul de ordine din lista monetelor



6



7



8



9



10



Pl. II. Numărul de pe planșe corespunde cu numărul de ordine din lista monetelor



11



12



13



14



15

Pl. III. Numărul de pe planșe corespunde cu numărul de ordine din lista monetelor



16



17



18



19



20

Pl. IV. Numărul de pe planșe corespunde cu numărul de ordine din lista monetelor



21



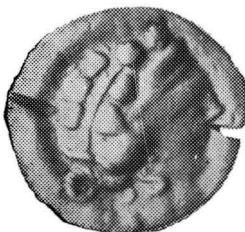
22



23



24



25

Pl. V. Numărul de pe planșe corespunde cu numărul de ordine din lista monetelor



1



2

Pl. VI. 1. Piesă cu monograma nr. 1 (după Guide, pl. 4, nr. 51); 2. Piesă cu monograma nr. 8 A și nr. 12 (după Guide, pl. 4, nr. 52)

A—B reprezintă inițialele lui Q. Bruttius Sura, *legatus pro quaestore* al lui C. Sentius Saturninus⁴⁶ în Macedonia între 93—86 î.e.n.

Există o acceptabilă probabilitate ca emisiunile cu monogramele nr. 4—5, care stilistic fac tranziția spre emisiunile cu monogramele nr. 6—10, să fie foarte aproape în timp de acestea și să se dateze la sfârșitul secolului II sau începutul secolului I î.e.n. Grupul de emisiuni cu monogramele nr. 6—11, 13 se datează în a doua decadă a secolului I î.e.n.⁴⁷, fiind legate de contribuțiile în bani pe care insula urmează să le verse lui Sulla în cursul războiului împotriva lui Mithridates, regele Pontului. Între 88—63 î.e.n. republica romană trece printr-o gravă criză financiară. Sulla nu dispune de bani pentru războiul cu Mithridate și, spre a se procura fondurile necesare pentru începerea acțiunilor militare, sînt vîndute tezaurele templelor din Italia. În Grecia Sulla confiscă tezaurele de la Epidaur, Olympia și Delphi⁴⁸. Thasos în calitate de aliat l-a sprijinit pe generalul roman și a contribuit cu mari sume de bani la fondurile de război. Aceasta explică atît proporțiile mari ale emisiunilor cu monograma nr. 9 cît și apariția emisiunilor nr. 6—11, 13 în general. Senatul își manifestă gratitudinea pentru acest sprijin acordînd insulei însemnate privilegii în 80 î.e.n. și restituindu-i teritoriile pe care le stăpînese pe continent⁴⁹.

Emisiunile de tetradrahme thasiene de tipul D—H se înșiruie deci între 180/168 î.e.n. și 80 î.e.n. Cele cunoscute pînă acum poartă 11 tipuri de monograme de monetari, ceea ce este foarte puțin față de intervalul cuprins între datele amintite. Acest fapt sugerează că atelierul insulei nu emite constant ci cunoaște intervale de inactivitate. În linii mari emisiunile de tetradrahme thasiene de tipul D—H s-ar împărți în trei grupe mari: cele cu monogramele nr. 1—3, databile în secolul II î.e.n.; cele cu monogramele nr. 4—5 databile la sfârșitul secolului II și începutul secolului I î.e.n.; cele cu monogramele nr. 6—11, 13 care reprezintă un grup datat în a doua decadă a secolului I, între 90— \pm 80 î.e.n. Faptul că emisiunile cu monogramele nr. 10—11, 13 par a fi paralele, ultimele două fiind legate prin stanțe de avers de emisiunile cu monograma nr. 9, ne face să ne întrebăm dacă nu cumva emisiunile cu monogramele nr. 6—7 și 9—10 nu reprezintă și ele un grup de emisiuni paralele, conduse de monetari diferiți, în cadrul organizării monetăriei. Rămîne să se precizeze mai bine care este semnificația apariției monogramelor nr. 8 A—B și 12 pe monetele insulei și de ce, în cadrul emisiunilor reprezentate prin grupul de monograme nr. 6—7, 9—10, emisiunile cu monograma nr. 9 sînt cele mai abundente.

⁴⁶ T.R.S. Broughton, *The magistrates of the Roman Republic*, II, New-York, 1952, p. 50, 538; Guide, p. 190, cu nota 2.

⁴⁷ Pentru datarea emisiunilor cu monogramele nr. 6—9 și 11 vezi Kațarova, *art. cit.*, p. 142. Încadrarea cronologică a monogramelor nr. 10 și 13 ne aparține.

⁴⁸ În legătură cu criza financiară o prezentare amănunțită la M. Crawford, *Roman Republican Coinage*, II, Cambridge, 1974, p. 637.

⁴⁹ Guide, p. 13—14; în legătură cu aceste teritorii vezi H. Danov. *Tracia antică*, București, 1976, p. 220 sqq.

După cum s-a mai spus piesele thasiene și imitațiile lor, în special cele cu monogramele nr. 7 și 9 au circulat intens în Dacia⁵⁰, reprezentând un aspect caracteristic al circulației monetare la nord de Dunăre, în Dacia⁵¹.

Tezaurul de la Petrindu este primul de acest fel descoperit în județul Sălaj și acest lucru era oarecum scadent: puternicele centre dace de la Porolissum, Șimleu și Marca, numeroasele așezări dace răspândite pe tot teritoriul Sălajului se încadrează și ele în cursul general al istoriei economice a Daciei la această dată.

Toate piesele din tezaur poartă cel puțin o incizie. La data penetrației lor în Dacia uzul inciziunilor era universal răspândit și în Peninsula Balcanică și în Dacia⁵², dar faptul că piesa nr. 1 este suberată, avînd un miez de bronz acoperit cu o foaie groasă de argint de bună calitate, aduce un argument în plus în favoarea părerii că aceste inciziuni au ca scop verificarea calității monetei, cu atît mai mult cu cît aspectul ei exterior este ireproșabil și nu permite să se prespună că piesa ar fi suberată. Am constatat acest lucru doar din cauză că piesa a fost ruptă accidental în două. Piesa nr. 11 este originală. E posibil ca și alte piese originale, în special din cele cu monograma nr. 9 să fie suberate, lucru explicabil dacă se are în vedere enorma contribuție de război pe care trebuie s-o plătească insula și care, împreună cu acuta nevoie de bani de care suferă dictatorul roman, constituie motivul folosirii acestui procedeu.

Cu aceasta ne încheiem considerațiile asupra tezaurului de la Petrindu, care ne-a dat posibilitatea să prezentăm o încercare de cronologie a emisiunilor de tetradrahme thasiene de tip D—H, să punem în circuitul științific un tezaur de asemenea piese aparținînd dacilor care au trăit în secolul I î.e.n. pe teritoriul Sălajului de astăzi și să-l încadrăm sumar în contextul său istoric.

EUGEN CHIRILĂ — VASILE LUCĂCEL

DER MÜNZHORT VON PETRINDU

(Beiträge zur Chronologie der thasischen Tetradrachmen von Typ Dionysos — Herakles)

(Zusammenfassung)

Der Artikel behandelt einen Hort von 25 silbernen Tetradrachmen, die 1972 im Dorfe Petrindu, Kreis Sălaj gefunden wurden. Der im Museum für Geschichte und Kunst von Zalău aufbewahrte Hort umfaßt eine Nachahmung nach den Tetradrachmen der Macedonia

⁵⁰ Vezi notele 10, 15.

⁵¹ Datarea propusă de Țălarova pentru tetradrahmele cu monogramele nr. 6—9, 11 se dovedește valabilă și temeinic argumentată. Ea pune însă o problemă interesantă în legătură cu compoziția tezaurului mixte constînd din tetrahme Macedonia Prima și thasiene. Această compoziție pare a sugera un aflux constant de tetradrahme Macedonia Prima spre Dacia pînă în primele decade ale secolului I î.e.n., cînd tetradrahmele thasiene (în absolută majoritate cele cu monograma nr. 9) și imitațiile lor din prima fază continuă fenomenul de penetrație al monetei din sudul Dunării spre Dacia.

⁵² În legătură cu inciziile pe monetele care circulă în Dacia vezi E. Chirilă — I. Chifor, *Tezaurul de monete dace de la Vișea*, în Acta MP. 3, 1979, p. 59 sqq.

Prima (Nr. 1), 12 thasische Original Tetradrachmen vom Typ Dionysos-Heracles (Nr. 2—13) und 11 auf der Balkanhalbinsel (in Thrakien) geprägte Nachahmungen dieser Münzen (Nr. 14—25). Die Verfasser legen eine vollständige Münzliste samt allen technischen Daten vor (siehe Anm. 2). Die Tetradrachmen der Macedonia Prima hatten einen regen Umlauf im Norden der Balkanhalbinsel (siehe Anm. 7), wo sie auch nachgeahmt wurden. Stück Nr. 1 ist eine derartige Nachahmung. Ihr Vorbild war der auf den Münzen Nr. 11—12 des Hortes von Căprioru (siehe Anm. 3) dargestellte Typus. Die Tetradrachmen der Macedonia Prima zirkulierten auch in Dakien viel (siehe Anm. 4), wo sie aber nicht unmittelbar nachgeahmt wurden, sondern das Erscheinen zweier Nominales, der Tetradrachme und Drachme zur Folge hatten, in denen sich gleicherweise die Einflüsse der Macedonia Prima-Ausgaben, wie auch die örtliche dakische Überlieferung widerspiegeln (siehe Anm. 6).

Die thasischen Originale aus dem Hort von Petrindu gehören zu den Ausgaben mit dem Monograma Nr. 9 (siehe Abb. 1), die zusammen mit den Ausgaben mit Monogramm Nr. 7 die reichsten Tetradrachmen-Prägungen der Insel und zugleich die auf der Balkanhalbinsel und im Norden der Donau am meisten verbreiteten Münzen darstellen. Auf der Balkanhalbinsel (in Thrakien) wurden sie häufig nachgeahmt. Die thasischen Prägungen mit dem Monogramm Nr. 7 und ganz besonders die mit dem Monogramm Nr. 9 wie auch ihre frühen Nachahmungen mit korrekter Umschrift dringen in großen Mengen in Dakien ein und stellen die absolute Mehrheit der thasischen Tetradrachmen, seien es Originale seien es Nachahmungen, die in Dakien in Horten oder als Einzelfunde ans Licht kamen (zum Umlauf der thasischen Münzen in Dakien siehe Anm. 10). Die Ausgaben thasischer Tetradrachmen mit anderen Monogrammen sind in Dakien entweder sehr selten oder sie erscheinen hier überhaupt nicht.

Bei Einteilung der thasischen Prägungen in Originale und in Nachahmungen wurden folgende Merkmale in Betracht gezogen: für die Originale die gute Ausführung des Averses mit klaren, gut ausgeprägten Zügen. Als Beispiele seien insbesondere die Stücke Nr. 4—6, 8—10, 11 genannt. Der Revers zeigt klare Buchstaben für Umschrift und Monogramm. Bei einigen Stücken sind die Buchstaben mit ganz wenig Kügelchen verziert.

Die Nachahmungen der ersten Phaes weisen nicht immer starke Änderungen des Originalmodells auf. Bei einigen erscheint der Avers noch recht deutlich. Bei anderen sind die Züge verschwommen, mit Neigung zu Schematisierung. Der Revers zeichnet sich durch übertriebene Verwendung, sowohl bei der Umschrift als auch beim Monogramm, von Buchstaben aus, die mit Kügelchen verziert oder daraus geformt sind. OTA, Taf. 46 ff. zeigt, daß die übertriebene Verwendung der Kügelchen ein Merkmal für die Barbarisierung der Münzen darstellt; dies führt endlich zu einer Auflösung der Buchstaben in Reihen von Kügelchen. Manchmal aber kommt, es vor, daß ein barbarisierter Avers und ein Revers mit korrekten Buchstaben zusammentreffen (dies gilt auch für das deutlich barbarisierte Stück Nr. 1). Die Unterscheidung zwischen Originalen und frühen Nachahmungen wird noch in vielen Fällen unsicher bleiben, bis nicht ein vollständiges Corpus der thasischen Münzen mit korrekter Umschrift verwirklicht ist. Was die Gleichheit der Stempel für die Nachahmungen des Hortes angeht — eine Gleichheit, die auch bei frühen Nachahmungen in anderen Horten erscheint (siehe Anm. 15) — so erweist sie, daß die Nachahmungen aus verhältnismäßig wenigen Werkstätten Thrakiens stammen, die den gleichen politischen Formationen zugehörten, die schon Münzen geprägt hatten, bevor sie die thasischen Stücke nachahmten.

Über die Datierung der thasischen Prägungen gab es verschiedene Meinungen (siehe Anm. 16). Neuerdings werden die ersten Prägungen vom Typ D—H zwischen 180—168 v.u.Z. angesetzt (siehe Anm. 17); die regste Tätigkeit der Münzstätte von Thasos findet aber zu Beginn des 1. Jhs. v.u.Z. statt (siehe Anm. 18), da die Tetradrachmen mit den Monogrammen Nr. 6, 7, 9, 10, 11 und 13 geprägt werden (siehe Anm. 18). Diese Ausgaben großen Umfangs werden mit den riesigen Geldkontributionen in Zusammenhang gebracht, die von der Insel Thasos dem Sulla während des Krieges gegen Mithridates ausgezahlt wurden. Man glaubt, daß die Ausgaben von Tetradrachmen vom Typ Dionysos-Herakles um die Mitte des 1. Jhs. v.u.Z. aufhören, doch wäre es möglich, daß dies schon früher geschah (siehe Anm. 19).

Eine Münzprägung, die sich über wenigstens ± 100 Jahre erstreckt (180/168 bis etwa 80 v.u.Z.) setzt eine große Anzahl von Monogrammen der Münzmeister und eine ausgeprägte Entwicklung des Aversbildes, sowie seiner Frisur voraus, Merkmale, die an die Mode der Zeit und den persönlichen Stil der aufeinanderfolgenden Stempelschneider aus der Münzstätte

7147/86

gebunden sind. Trotz alledem kennt man bis jetzt nur 11 Monogramme von Münzmeistern (siehe Abb. 1 mit den Monogrammen von Revers; Monogramm Nr. 12 erscheint nur auf dem Avers und ist kein Monogramm eines behördlichen Münzmeisters). Die in vorliegender Arbeit gezeigte Aufeinanderfolge der Monogramme stellt *einen ersten Versuch* für eine relative Chronologie aufgrund des Materials, das uns entweder als Münzen oder als Münzfotografien zugänglich war. Die Anmerkungen für die Monogramme geben die Veröffentlichung an, wo sich das betreffende Münzmaterial befindet oder wo darauf hingewiesen wird.

Monogramm Nr. 1 erscheint auf den ersten thasischen Prägungen des Typs D—H (siehe Anm. 22—23). Die Schönheit und vollendete Ausführung verleiht ihnen den Charakter von Festausgaben. Monogramm Nr. 2 ist später als Monogramm Nr. 1. Das einzige Stück mit diesem Monogramm, das wir kennen (siehe Anm. 24), hat einen kleineren Durchmesser und einen ganz anderen Stil als die Prägungen mit Monogramm Nr. 1. Monogramm Nr. 3 ist uns von einer Originalmünze und einer Nachahmung bekannt (siehe Anm. 25—26). Das Monogramm Nr. 4 kennen wir nach einem einzigen Stück (siehe Anm. 28), Nr. 5 hingegen nach einer kleinen Anzahl von Münzen (siehe Anm. 29). Monogramm Nr. 6 ist uns durch zwei Exemplare aus Dakien und ein Exemplar aus Thrakien bekannt, das letztere trägt auf dem Avers das Monogramm Nr. 12 (siehe Anm. 30). Das Stück ist zeitgleich mit den Prägungen, die das Monogramm Nr. 8 A—B tragen (siehe Anm. 34). Die große Masse der thasischen Tetradrachmen vom Typ D—H ist aus Prägungen mit dem Monogramm Nr. 7 und *insbesondere* mit dem Monogramm Nr. 9 gebildet. Monogramm Nr. 8 A erscheint auf einem einzigen Exemplar (Guide, Taf. IV, Nr. 52), das auf dem Avers das Monogramm Nr. 12 trägt. Mit dem Monogramm 8 B gibt es nur wenige Exemplare (für die Monogramme Nr. 8 A—B siehe Anm. 32). Weder diese noch das Monogramm Nr. 12 sind Münzmeister-Monogramme). Monogramm Nr. 10 ist uns auf zwei Exemplaren bekannt (siehe Anm. 35). Sein Platz nach Monogramm Nr. 9 ist durch den Frisurentyp der beiden Stücke sichergestellt. Die Ausgaben mit diesem Monogramm könnten mit den letzten Serien des Monogramms Nr. 9 gleichzeitig sein. Das Monogramm Nr. 11 stellt (zusammen mit Nr. 13) die letzten bekannten Monogramme auf thasischen Tetradrachmen dar. (für Nr. 11 siehe Anm. 36). Der Avers eines Stücks mit diesem Monogramm hat den Aversstempel gemeinsam mit einer Münze, die das Monogramm Nr. 9 trägt (siehe Anm. 37). Das Monogramm Nr. 13 kennen wir von einem einzigen Stück (siehe Anm. 39), das den Aversstempel gemeinsam mit einem Stück mit Monogramm Nr. 9 hat (siehe Anm. 40), was einen Hinweis auf ihre Zeitstellung gibt. Die Frisur und das Antlitz auf dem Avers der Münze mit Monogramm Nr. 13 stehen vom stilistischen Gesichtspunkt in enger Verbindung mit denen auf den Prägungen mit Monogramm Nr. 11. Der Monogrammfolge entspricht eine Entwicklung des Stils und der Frisur des Aversbildes. Diese Entwicklung läßt sich zusammenfassen in dem Übergang vom heiteren und ausgeglichenen Gesichtsausdruck und einer einfacheren Frisur vom Avers der Münzen mit Monogramm Nr. 1 zu den massigen Häuptern mit komplizierter Frisur, die auf den Prägungen mit den Monogrammen Nr. 9—10 vorherrschen; es ist dies eine Frisur, deren Endphase durch diejenige vom Avers der Münzen Nr. 8—11 aus dem Hort von Petrinu dargestellt wird, wo das Haar von der Stirn senkrecht gegen die Schläfe und dann in rechtem Winkel gegen den Nacken geht. Die Monogramme Nr. 11 und 13 bringen einen neuen Frisurentyp mit einer charakteristischen dicken Flechte im Nacken (siehe Anm. 43). Es scheint, daß zugleich mit den Monogrammen Nr. 4—5 auf dem Avers die Münzbilder mit massigem Haupt erscheinen, die aber ursprünglich eine Frisur zeigen, wo das Haar in einer großen Welle von der Stirn zur Schläfe und nachher zum Nacken geht (siehe Anm. 44). Die älteste Monogrammgruppe wird von Nr. 1—3 gebildet. Man kennt nunmehr das Datum der Ausgaben mit dem Monogramm Nr. 1, 180/168; die Monogramme 2—3 werden in das 2. Jh. datiert. Die Gruppe von Ausgaben mit dem Monogrammen Nr. 6—11, 13, werden in das zweite Jahrzehnt des 1. Jhs. v.u.Z., zwischen 90 — ±80 datiert. Einen Anhaltspunkt bieten die Prägungen mit dem Monogramm Nr. 8 A—B, das die Anfangsbuchstaben des Q. Brutius Sura, legatus proquaestore des C. Sentius Saturninus darstellt (siehe Anm. 46). Die Gruppe der Prägungen mit den Monogrammen Nr. 4—5 ist an das Ende des 2. und den Beginn des 1. Jhs. v.u.Z. anzusetzen, sie macht vom stilistischen Gesichtspunkt den Übergang zu denn Ausgaben mit den Monogrammen Nr. 6—10. Die Prägungen mit den Monogrammen Nr. 11 und 13, die auf diejenigen mit Monogramm Nr. 9 folgen, sind um ±80 v.u.Z. datierbar. Die Gruppe der Prägungen mit den Monogrammen Nr. 6—11, 13 (und besonders die mit Monogramm Nr. 9), datiert zwischen 90—80 v.u.Z., stellt die un-

geheueren Geldkontributionen dar, die Thasos dem Sulla für den Krieg gegen Mithridates auszahlt. Zu Beginn des Krieges befindet sich Italien in einer schweren Finanzkrise und Sulla sieht sich gezwungen, die Tempelschätze aus Italien und dann auch aus Griechenland (Epidauros, Olympia, Delphi) zu beschlagnahmen, um sich die für den Krieg nötigen Summen zu verschaffen (siehe Anm. 48). Für die gebotene Hilfe verleiht der römische Senat der Insel wichtige Privilegien und erstattet ihr die Gebiete auf dem Festland wieder (siehe Anm. 49). Stück Nr. 11 (entzweigebrochen) ist plattiert. Der Bronzekern ist mit einer dicken Silberfolie bedeckt. Die Münze ist ein Original, stammt also aus der behördlichen Werkstatt. Der Umstand, daß sie plattiert ist, mag mit den ungeheuren Kriegskosten im Zusammenhang stehen, welche die Münzmeister zu dieser Maßnahme zwangen. Aufgrund des plattierten Stücks läßt sich auch der Zweck der Einhiebe erklären, die auf fast allen in Dakien zirkulierenden thasischen Münzen auftreten (für die Einhiebe siehe Anm. 52). Alle Hortmünzen von Petrindu haben einen, zwei oder drei Einhiebe. Die thasischen Münzen und ihre Nachahmungen aus der ersten Phase hatten einen regen Umlauf in Dakien, und stellen einen wesentlichen Aspekt des Münzumschlages nördlich der Donau dar. Die sehr barbarisierten Nachahmungen hingegen kommen in bedeutend kleineren Quantitäten nach Dakien. Sie können frühestens um die Mitte des 1. Jhs. v.u.Z. datiert werden, als der römische Denar die vorherrschende Münze im Geldumlauf Dakiens geworden war.

Abb. 1. zeigt die Monogramme Nr. 1—13.

Die Tafeln 1—V umfassen die Hortmünzen von Petrindu.

Taf. VI 1. Münze mit Monogramm Nr. 1 (nach Guide, Taf. IV., Nr. 51).

Taf. VI 2. Münze mit Monogramm Nr. 8 A und Nr. 12 (nach Guide, Taf. IV, Nr. 52). Für die Abkürzungen siehe Anm. 2