

DESCOPERIRI DIN EPOCA MIGRAȚIILOR ÎN NORD ESTUL TRANSILVANIEI

În ultimii ani pe teritoriul județului Bistrița-Năsăud au fost făcute mai multe descoperiri arheologice datînd din secolele V—VI e.n. Deși provin din descoperiri întîmplătoare sau sînt rezultatul unor sondaje arheologice restrînse, socotim utilă prezentarea unora dintre aceste descoperiri pentru a pune la îndemîna cercetătorilor noi materiale ce provin dintr-o zonă mai puțin cunoscută pentru descoperiri din această perioadă. Prezentarea acestor materiale o facem pe localități în ordine alfabetică.

BORLEASA (com. Tîrlișua)

În anul 1977 a ajuns în muzeul din Bistrița o monedă de aur¹ descoperită în preajma bisericii din localitate.

Av: D N THEODO — SIVS P F AVG în legendă. Bustul împăratului văzut din față, cu casca pe cap, în costum militar, ținînd o lance pe umărul drept, iar în stînga un scut pe care este reprezentat un călăreț omorînd un dușman.

Rv: VOT XXX MULT XXXX în legendă; în exergă CONOB. Zeița Roma cu casca pe cap, șezînd pe tron, cu piciorul stîng pe prova unui vas. În mîna stîngă ține un sceptru iar în dreapta un glob cruciger. În cîmpul legendei se distinge o stea cu opt raze.

Solidus 20 mm; 4,45 g; bine conservat. Sabatier², I, p. 116, nr. 14; Constantinopol, anii 408—450³. Muzeul Bistrița, inv. 12.325.

Moneda este așadar un solidus emis la Constantinopol în vremea lui Theodosius II (408—450 e.n.).

Este cunoscut faptul că circulația monetară la începutul secolului al V-lea trece printr-o relativă învioreare în regiunile nord-dunărene. Monedele de

* Mulțumim și pe această cale colegului G. Marinescu pentru permisiunea de a publica unele materiale din cercetările proprii, cît și pentru sugestiile date la redactarea materialului.

¹ Moneda descoperită de către eleva Cristurean Lenuța prin anii 1966—1967, a ajuns la profesorul Vălean Grigore de la școala din localitate care a cedat-o muzeului din Bistrița.

² J. Sabatier, *Description général des monnaies byzantines*, tom I, Leipzig, 1930, p. 116, nr. 16.

³ Determinare prof. Eugen Chirilă, căruia îi mulțumim pe această cale.

aur de la Theodosius II sînt frecvente mai ales în Transilvania⁴ fiind puse pe seama subsidiilor pe care Imperiul era nevoit să le plătească hunilor⁵ sau aliaților acestora. Piese de aur, provenind fie din descoperiri izolate, fie din tezaure, nu pot fi cuprinse efectiv în cadrul circulației monetare, ele fiind teaurizate pentru valoarea intrinsecă a metalului prețios⁶.

Caracterul întîmplător și izolat al descoperirii de la Borleasa⁷ fac dificilă atribuirea etnică a purtătorilor acestei piese și a condițiilor în care ea a ajuns în acest punct relativ izolat. Ținînd seama de faptul că piesele din metal prețios au ajuns, de obicei, în Transilvania prin intermediul migrațiilor putem presupune că purtătorii acesteia au fost fie ostrogoții⁸, fie gepizii care au coborît pe la mijlocul secolului al V-lea dinspre nord, pe valea Someșului, în Transilvania⁹. Nu este exclusă nici apartenența acestei monede populației autohtone ținînd, mai ales, seama de locul relativ izolat¹⁰, departe de marile căi de comunicație, al descoperirii.

BUDEȘTI

Provenind, probabil, din această localitate, în muzeul din Bistrița a ajuns un umbo de scut fațetat¹¹.

Piesa, păstrată fragmentar, lucrată din fier prin batere la cald, este formată dintr-o calotă piramidală cu laturile ușor arcuite, avînd o bază cilindrică înaltă de 1,5 cm. Marginea oblică lată de 4 cm, se fixa de corpul scutului prin nituri cu cap rotund. (Dimensiuni: înălțime=9 cm; diametrul=18 cm; distanța dintre fațete=2,7 cm; Mz. Bistrița, inv. 261 (pl. I).

Fiind vorba de o descoperire întîmplătoare și izolată, încadrarea etnică și cronologică a descoperirii este dificilă, întrucît acest tip de armă păstrează forme cvasi-similare pentru o lungă perioadă de timp. Umbo-uri de scut din fier, asemănătoare ca formă, sînt cunoscute încă din Latene din descoperirile de la Piatra Roșie¹², Popești¹³, Dobroslăveni¹⁴, Cornești¹⁵, Lăceni¹⁶, Cetă-

⁴ Gh. Poenaru-Bordea și V. Barbu, *Dacia* NS 14, 1970, p. 251 sqq; C. Preda, *SCIVA*, 4, 26, 1975, p. 451 sqq; R. Harhoiu, în *Al. Odobescu, Opere, IV, Tezaurul de la Pietroasa*, EA, București, 1976, p. 1033; V. Pavel, *Apulum*, 15, 1977, p. 663 sqq.

⁵ Harta descoperirilor de piese de aur din secolul V e.n. pe teritoriul României la R. Harhoiu, *op. cit.*, p. 1044.

⁶ D. Protase, *Problema continuității în Dacia în lumina arheologiei și numismaticii*, EA, București, 1966, p. 158.

⁷ Un mic sondaj pe care l-am efectuat în primăvara anului 1978 nu a adus nici o precizare privind contextul din care a provenit piesa.

⁸ K. Horedt, în *ActaMN* 6, 1959, p. 549 sqq; M. Comșa, *Pontica* 10, p. 215 sqq; Pentru aceasta pledează și moneda similară din mormîntul de la Cepari (D. Protase, în *SCIV*, 10, 1959, p. 475 sqq).

⁹ K. Horedt, *Activitatea muzeelor*, Cluj, 1956, p. 146 sqq.

¹⁰ În diferite epoci Valea Ilișua a constituit, totuși, o cale de comunicație între Transilvania și Maramureș.

¹¹ Piesa este amintită de R. Harhoiu, *op. cit.*, p. 1027, nota 195.

¹² C. Dacovicu, *Cetatea dacică de la Piatra Roșie*, București, 1954, p. 92, pl. X/23.

¹³ Al. Vulpe, *Thraco-Dacica*, EA, București, 1976, p. 203, fig. 14/5.

¹⁴ C. S. Nicolăescu-Plopșor, *Dacia* 11—12, 1945—1947, p. 23, pl. 5/10.

¹⁵ D. Popescu, *SCIV*, 2, 14, 1963, p. 419, fig. 5/4.

¹⁶ E. Moscalu, *Dacia* NS, 21, 1977, p. 334 sqq., fig. 7.

țeni¹⁷. Din epoca romană umbo-uri de scut sau descoperite la Drajna de Sus¹⁸ și Sucidava¹⁹.

În mod că totul excepțional umbo-uri de scut au fost descoperite în necropole aparținând culturii Sîntana de Mureș — Cerneahov la Tîrgșor²⁰, Mogoșani — Mătăsaru²¹ și Lețcani²². Aceste descoperiri se datează în secolele III—IV e.n. și sînt atribuite taifalilor²³. Din aceeași perioadă acest tip de armă a apărut și în mediu gepidic timpuriu sau vandalic în nord-vestul țării la Oradea, Curtuișeni, Arad — Pecica²⁴ și Medieșul Aurit²⁵.

Din secolele VI—VII e.n. se cunosc un număr de 27 exemplare de umbo-uri de scut în necropolele gepidice din Transilvania și Ungaria²⁶.

Piesele cele mai apropiate ca formă, mergînd pînă la identitate cu descoperirea de la Budești, le găsim în cadrul grupului Dobrodzien în necropolele de la Zadovice, Dobrodzien și Olsztyn de pe teritoriul Poloniei²⁷. Acest facies cultural se încadrează în ultima fază a culturii Prezeworsk, dătindu-se la sfîrșitul secolului al IV-lea și începutul secolului al V-lea²⁸. Umbo-uri de scut fațetate datate în aceeași perioadă au apărut în mod izolat și în alte părți ale Europei: Kerki, Újhartyán, Krikštonis și Trentich²⁹. Un umbo asemănător este reprezentat și pe scutul lui Stilico de pe dipticul consular de la Milano³⁰.

Avînd în vedere că cele mai bune analogii pentru descoperirea de la Budești apar la sfîrșitul secolului al IV-lea și începutul celui următor, propunem aceeași datare și pentru piesa în discuție.

Încadrarea etno-culturală a descoperirii prezintă un și mai mare grad de nesiguranță, în lipsa oricărui indiciu privind condițiile din care acesta a provenit și avînd în vedere contactele și influențele reciproce dintre diferitele populații din această parte a Europei. Pentru aceasta trebuie avut în

¹⁷ D. Protase, *Riturile și ritualurile funerare la geto-daci*, EA, București, 1971, p. 23.

¹⁸ G. Ștefan, *Dacia*, 11—12, 1945—1947, p. 137, fig. 18/5.

¹⁹ D. Tudor, *op. cit.*, p. 187, fig. 34/1.

²⁰ G. Diaconu, *SCIV* 4, 15, 1964, p. 467, fig. 3; idem, *Dacia* NS, 7, p. 301, fig. 3; idem, *Tîrgșor, necropola de sec. III—IV*, EA, București, 1965, pl. 21.

²¹ idem, *Mogoșani. Necropola din sec. IV e.n.*, Tîrgoviște, 1970, p. 23, fig. 4/1; idem, *SCIV* 4, 15, 1964, p. 467, fig. 4; idem, *Dacia* NS 7, p. 301 sqq.

²² C. Bloșiu, *ArhMold* 8, 1975, p. 218.

²³ Supra notele 20 și 21.

²⁴ Vl. Zirra, *Dacia* NS, 15, 1971, p. 171 sqq. (care le atribuie celților); I. Bóna, *Archeológiai Ertesítő* 2, 88, Budapesta, 1961, p. 192 sqq., fig. 9; S. Dumitrașcu, *Centenar muzeal orădean*, Oradea, 1972, p. 197 sqq.

²⁵ idem, *StComSatu Mare* 3, 1975, p. 58.

²⁶ D. Csallány, *Archäologische Denkmäler der Gepiden im Mitteldonaubecken*. Budapesta, 1961, p. 263; D. Popescu, *Dacia* NS 18, 1974, p. 199.

²⁷ K. Godłowski, *The cronology of the Late Roman and early Migration period in Central Europe*, Krakow, 1970, p. 110; J. Szydlowski, *Przeegląd Archeologiczny*, 25, 1975, p. 97 sqq.

²⁸ K. Jadzewski, *Atti del VI Congresso internazionale della scienze preistoriche e protostoriche*, tom III, Roma, 1962, p. 153; K. Godłowski, *op. cit.*, p. 110.

²⁹ I. Boná, *AE*, 2, 88, 1961, p. 192 sqq; J. Szydlowski, *op. cit.*, p. 97 sqq.

³⁰ W. F. Volbach, *Elefenbeinarbeiten der Spätantike und des frühen Mittelalters*, Mainz, 1952, p. 32, pl. 19/63.

vedere faptul că, pe de o parte, cultura Prezeworsk se prezintă sub raport etnic ca un conglomerat de populații³¹ și că, pe de altă parte, unele piese caracteristice acestora puteau fi preluate de către purtătorii culturii Sîntana de Mureș³², sau de către populațiile împinse de către huni peste teritoriul Transilvaniei³³.

În concluzie putem data umbo-ul de scut de la Budești la sfîrșitul secolului al IV-lea și începutul secolului al V-lea, putînd fi atribuit eventual ostrogoților.

FINTINIȚA (com. Miceștii de Cîmpie)

În colecția școlii generale din Visuia³⁴, a ajuns o cană descoperită cu ocazia săpării fundațiilor pentru amplasarea grajdurilor C.A.P. din Fîntînița.

Cană, cu o toartă, lucrată la roată din pastă cenușie fină, are fundul plat, corpul bombat, gîtul înalt și drept, cu gura turtită și toarta plasată asimetric. (I=13,2 cm; df=5 cm; dg=5,7 cm; pl. II/6).

Pentru datarea și atribuirea etnică a descoperirii, care provine probabil dintr-un complex funerar, datorită caracterului izolat al descoperirii, trebuie să ne bazăm pe analogiile din complexe funerare bine datate. Un vas asemănător ca formă a apărut într-un mormînt din secolul IV—V la Oradea—Salca³⁵ fiind atribuit perioadei hunice. O cană asemănătoare se cunoaște în necropola de la Valea Largă datată în secolele VI—VII³⁶. Vase asemănătoare ca formă se cunosc și în necropolele gepidice din Ungaria la Bekesksaba³⁷, Szöreg-Ziegelei³⁸ și Szentes Kökenyzug³⁹. Din aceeași localitate se cunoaște o altă descoperire asemănătoare ca formă cu cea prezentată și care se datază în secolele V—VI⁴⁰.

Avînd în vedere analogiile menționate, precum și modul în care este lucrat vasul, înclinăm să atribuim descoperirea de la Fîntînița gepizilor ce au pătruns în Transilvania în secolele V—VI e.n.

³¹ K. Jazdzewski, *op. cit.*, p. 152—153.

³² Prezența urnelor arse secundar și a armelor în morminte aparținînd culturii Sîntana de Mureș — Cerneahov se leagă de prezența unei componente Prezeworsk în cadrul acestei culturi (Gh. Diaconu, *SCIV*, 4, 15, p. 467 sqq; idem, *Dacia NS*, 9, p. 299 sqq; I. Ioniță, *ArhMold*, 4, 1965, p. 227; C. Bloșiu, *ArhMold* 8, 1975, p. 218; Z. Szekely, *Aluta*, 1, p. 68, fig. 18/6; A. Dankanits, I. Ferenczi, *Materiale*, 6, p. 614).

³³ De la sfîrșitul secolului al IV-lea și începutul secolului al V-lea se cunosc în Transilvania o serie de descoperiri atribuite ostrogoților (K. Horedt, *Apulum* 9, p. 707; idem, *Pontica* 10, 1977, p. 292; K. Horedt și D. Protase, *Germania*, 50, 1972, p. 174 sqq; R. Harhoiu, *Relations between the autochthonous populations and the migratory populations on the territory of Romania*, EA, București, 1975, p. 99 sqq). Unii autori atribuie în totalitate cultura Sîntana de Mureș din Transilvania ostrogoților, vezi M. Comșa, *Pontica* 10, p. 215 sqq.

³⁴ Vasul ne-a fost pus la dispoziție de I. Moldovan din localitate.

³⁵ Titus L. Roșu, în *Dacia NS*, 9, 1965, p. 403 sqq, fig. 1/6.

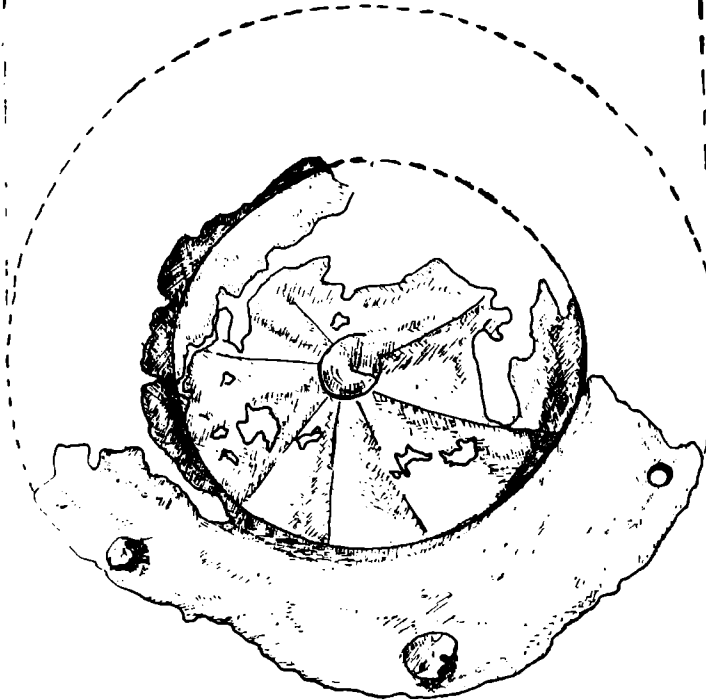
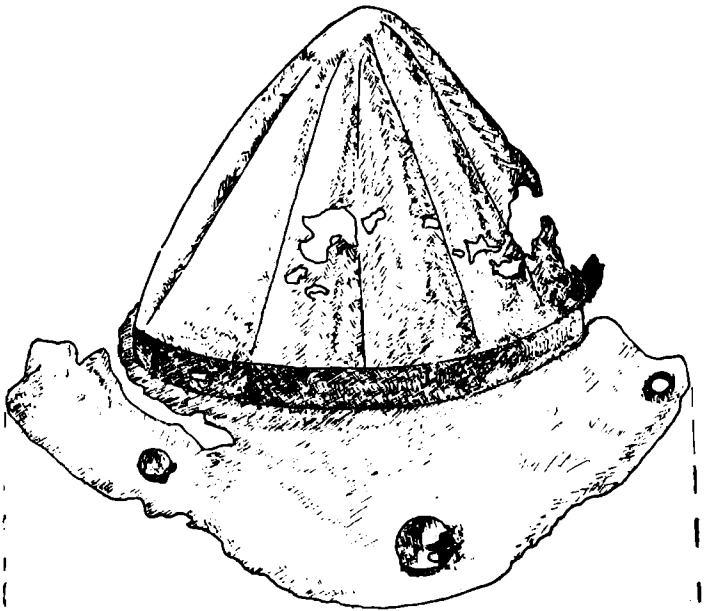
³⁶ I. Hica, *SC/VA* 4, 25, 1974, p. 517 sqq, fig. 3/6.

³⁷ D. Csálány, *op. cit.*, fig. CXCIII/14.

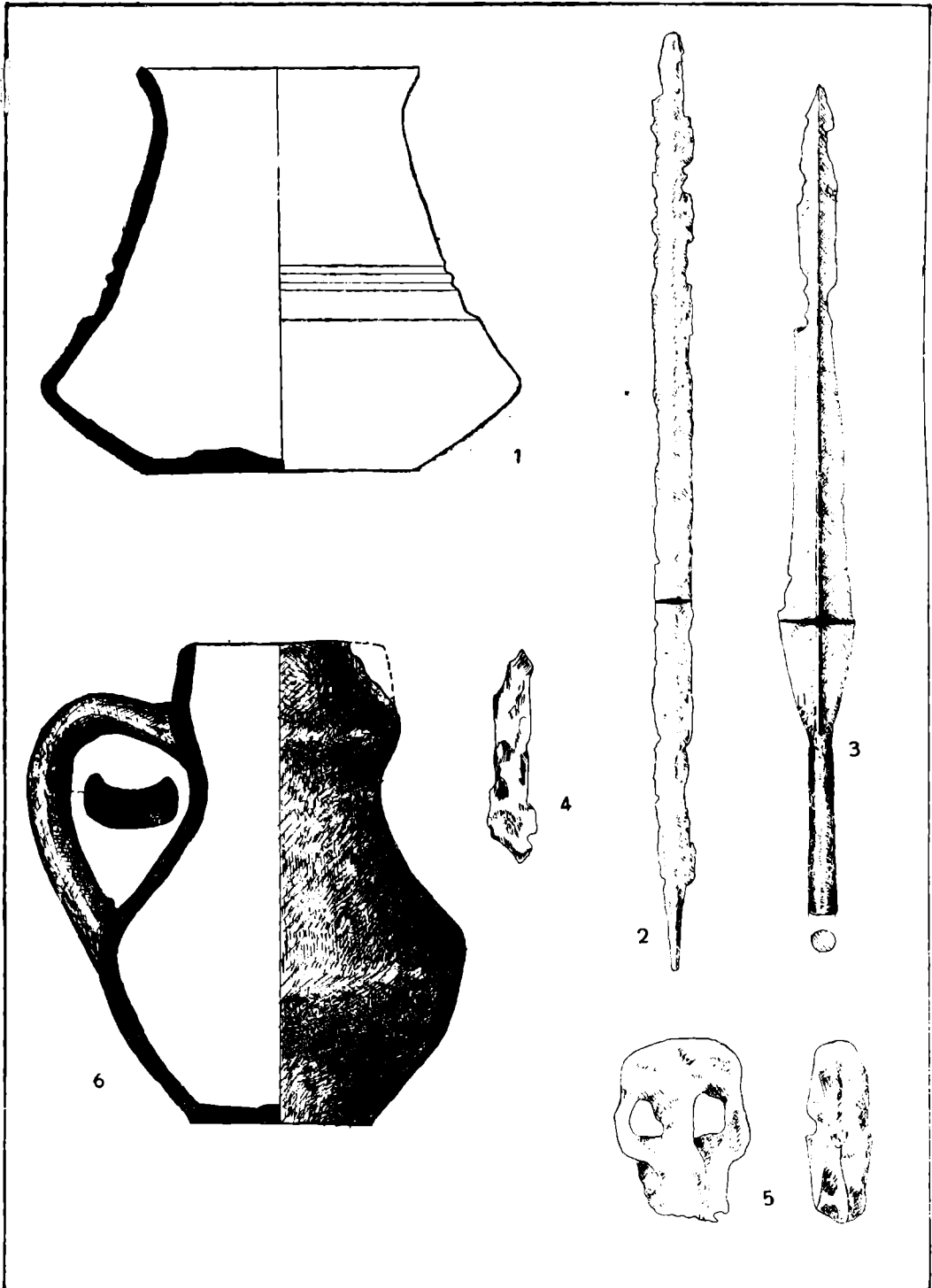
³⁸ *ibidem*, p. 149, pl. CLXXXVI/15.

³⁹ *ibidem*, p. 30, pl. XX/2.

⁴⁰ G. Marinescu, în *Arhiva Someșană*, 3, Nășăud, 1975, p. 307, fig. 10.



Pl. I. — Umbo de scut descoperit la Budești. Mărimea 1/2.
www.muzeuzalau.ro / www.cimec.ro



Pl. II. — 1—5 Inventarul mormintului de înhumație de la Șintereag; 6 Cană de lut descoperită la Fintânița; 1, 4, 6 = 1/2; 2—3 = 1/6; 5 = 1/1.

ȘINTEREAG

Cu ocazia desfunderii terenului în vederea plantării viței de vie, pe pantele dealului „Hașău“ au fost descoperite în anul 1969 o sabie și un vîrf de lance din fier⁴¹. Pentru verificarea contextului din care a provenit descoperirea s-a efectuat în primăvara anului 1973 un sondaj arheologic⁴² pe locul descoperirii întîmplătoare. Secțiunile trasate au dus la dezvelirea mormîntului de înhumăție din care proveniseră cele două piese descoperite întîmplător. Scheletul, orientat V-E, deranjat de o alunecare de teren, întins pe spate, avea bazinul și picioarele, rămase nedranjate, depuse la —0,85 m. Partea superioară a corpului a fost deplasată de alunecarea de teren, din această cauză groapa mormîntului n-a putut fi conturată.

Inventarul mormîntului cuprinde în afara celor două piese apărute incidental, o cataramă din fier așezată pe bazin, un cuțitaș de fier găsit în dreapta bazinului și un vâscior cenușiu-negricios găsit în dreapta capului.

a) Sabie de fier, lucrată dintr-o bară prin batere la cald, de tipul celor cu două tășuri, fără gardă și fără caneluri pentru scurgerea sîngelui. (L=75 cm; limba de mîner=7 cm; l=4 cm; gr=0,4 cm; MzB inv. nr. 4280; pl. II/2).

b) Vîrf de lance, lucrat dintr-o bară de fier prin batere la cald, cu lama de formă romboidală alungită, avînd o nervură mediană puternic reliefată, tubul de înmănușare scurt în raport cu lama, de formă circulară. (L=68,5 cm; lungimea lamei=55 cm; lungimea tubului=13,5 cm; raportul dintre lamă și tub=4 : 1; lățimea maximă=6,5 cm; grosimea tubului=2,4 cm; MzB inv. nr. 4281; pl. II/3).

c) Cataramă din fier de mici dimensiuni, de formă ovală, slab conservată. (L=2,4 cm; lățimea=1,7 cm; pl. II/5).

d) Cuțitaș din fier cu un singur tăș, cu vîrfurile curb. (L=5,5 cm; lățimea=1 cm; pl. II/4).

e) Vâscior din pastă cenușie-negricioasă, lucrat la roată, cu lustru negru la exterior. Vasul de formă bitronconică cu fundul drept și gîtul cilindric, are buza puțin evazată cu muchia rotunjită. Pe gît și pe umăr vasul are un decor format din linii orizontale adînc incizate. (I=11 cm; df=7,4 cm; dmax=12,6 cm; dg=6,8 cm; MzB inv. nr. 8075; pl. II/1).

Săbiile de acest tip apar relativ rar în mormintele gepidice. În Transilvania astfel de arme au fost descoperite în necropolele de la Morești⁴³, Valea lui Mihai⁴⁴, Unirea⁴⁵, Noșlac⁴⁶, Bratei⁴⁷, Lechința de Mureș⁴⁸. Pe teritoriul

⁴¹ Cele două piese au ajuns în muzeul din Bistrița prin grija lui Șt. Dănilă. Din lipsa altor precizări, descoperirea a fost inclusă în repertoriul descoperirilor celtice din NE Transilvaniei (I. H. Crișan, *SCIV*, 22, 1971, p. 152—153, nr. 63; idem, în *Sargeția* 10, 1973, p. 63, nr. 69).

⁴² Sondajul arheologic a fost efectuat de către G. Marinescu.

⁴³ K. Horedt, în *SCIV* 3—4, 6, 1955, p. 656 sqq., fig. 9/24; D. Popescu, *In memoriam C. Daicoviciu*, p. 331, fig. 1; idem, *Dacia NS*, 18, 19, p. 191.

⁴⁴ M. Roska, *AISC* (1928—1932) 1, 1932, p. 69 sqq.

⁴⁵ idem, *Germania* 18, 1934, p. 127—130, fig. 4 a, b.

⁴⁶ M. Rusu, *Dacia NS* 6, 1962, p. 275.

⁴⁷ I. Nestor, E. Zaharia, *Materiale* 10, 1973, p. 198.

⁴⁸ K. Horedt, *SCIV* 3, 1952, p. 327.

Ungariei astfel de arme s-au descoperit în necropolele de la Szentes-Berekhát, Szentes-Nagyhegy, Szentes-Kökenyzug, Kiszombor, Csongrad, Szöreg⁴⁹ etc. Spadele apar și în mormintele altor semniții germanice⁵⁰. Destul de rar ele se întâlnesc și în mormintele avare: Aiudul de Sus, Dudeștii Vechi, Sîmpetru German⁵¹.

Vîrfurile de lănci apar destul de frecvent în mormintele gepidice atît în Transilvania cît și în Ungaria⁵². Cele mai apropiate analogii cu exemplarul de la Șintereag, în ceea ce privește forma și lungimea, sînt cele descoperite la Medieșul Aurit⁵³ de 32,5 cm, Dăușeni⁵⁴ de 41 cm. Cele mai lungi vîrfuri de lănci sînt cele descoperite la Szöreg⁵⁵ de 42,5 cm, Szentes Berekhát⁵⁶ de 42 cm, Hódmezővásárhely-Kishomok⁵⁷ de 41 cm și Kiszombor⁵⁸ două exemplare de 37,2 cm și respectiv 37,1 cm.

Vasul din mormîntul de la Șintereag are analogii în descoperirile de epocă gepidică, atît în ceea ce privește forma, cît și în modul în care a fost lucrat. Cele mai bune analogii sînt vasele din descoperirile de la Aiud⁵⁹, Alba Iulia⁶⁰, Morești⁶¹ și în necropolele gepidice din Ungaria: Szentes Nagyhegy⁶², SzentesBerekhát⁶³, Csanád-Böcény⁶⁴, Szöreg-Ujszentiván⁶⁵ și Markung von Tiszafüred⁶⁶.

Cataramale și cuțitașele din fier sînt piese frecvente în toate mormintele gepidice⁶⁷.

Pe baza ritului și ritualului de înmormîntare, precum și inventarului recuperat, mormîntul descoperit la Șintereag a aparținut unui luptător și se înscrie în cadrul descoperirilor de epocă gepidică din Transilvania, putînd fi datat în secolele V—VI e.n.

CORNELIU GAIU

⁴⁹ D. Csallány, *op. cit.*, p. 392.

⁵⁰ D. Popescu, *Dacia* NS 18, p. 197.

⁵¹ K. Horedt, *Contribuții la istoria Transilvaniei în secolele IV—XIII*, București, 1958, p. 72, pl. 17/3; D. Csallány, *Archäologische Denkmäler der Awarenzeit in Mitteleuropa*, Budapesta, 1956, p. 174, nr. 782; E. Dörner, *SCIV* 2, 11, 1960, p. 423 sqq.

⁵² D. Popescu, *Dacia* NS 18, p. 198; D. Csallány, p. 260; K. Horedt, *Dacia* NS, 21, p. 260 și p. 263.

⁵³ S. Dumitrașcu — T. Bader, *Așezarea dacilor liberi de la Medieșul Aurit*, Satu Mare, 1967, p.

⁵⁴ K. Horedt, *Untersuchungen zur Frühgeschichte Siebenbürgens*, București, 1958, p. 91, fig. 28.

⁵⁵ D. Csallány, *op. cit.*, pl. CLXXXIV/1.

⁵⁶ *ibidem*, p. 75, pl. XCI/8.

⁵⁷ *ibidem*, p. 132, pl. CCXXIII/1.

⁵⁸ *ibidem*, p. 260, pl. CLIV/42.

⁵⁹ K. Horedt, *Untersuchungen*, p. 88—89.

⁶⁰ Al. Popa, în *Apulum* 4, p. 224, fig. 2/b.

⁶¹ A. Zrinyi, în *Marisia* 6, 1976, pl. I.LXXX.

⁶² D. Csallány, *op. cit.*, pl. XLVII/7.

⁶³ *ibidem*, pl. CI/18, pl. CII/18.

⁶⁴ *ibidem*, pl. CLX 6.

⁶⁵ *ibidem*, pl. CXCIII/10.

⁶⁶ *ibidem*, pl. CXCIV/2.

⁶⁷ D. Popescu, în *Dacia* NS, 18, 197, p. 195—196, 204—205.

**FUNDE AUS DER ZEIT DER VÖLKERWANDERUNG AUS DEM
NORD-OSTEN SIEBENBÜRGENS**

(Z u s a m m e n f a s s u n g)

a) Aus dem Ort Borleasa stammt der Zufalls- und Einzelfund eines Gold-Solidus von Theodosius II. (408—450)

b) Ein facettierter Schildbuckel aus dem Bereich der Prezeworsk-Kultur wurde wahrscheinlich auf der Flur des Dorfes Budești gefunden. Er wurde an das Ende des 4. oder Anfang des 5. Jhs. angesetzt.

c) Vermutlich aus einem Grabfund auf der Flur von Fintînița stammt eine scheibengedrehte graue Kanne, die ins 6. Jh.u.Z. angesetzt und wahrscheinlich der gepidischen Bevölkerung zugeschrieben werden kann.

d) Ebenfalls ins 6. Jh. wurde ein Einzelgrab angesetzt, das man in der Ortschaft Șintereag entdeckte. Das W-O. ausgerichtete Körpergrab gehört einem gepidischen Krieger an.