

## MATERIALE ARHEOLOGICE DE LA SFÎRȘITUL EPOCII BRONZULUI ȘI DE LA ÎNCEPUTUL EPOCII FIERULUI DESCOPERITE LA BIHAREA

Cu ocazia săpăturilor arheologice efectuate la Biharea au fost descoperite vestigii datînd de la sfîrșitul epocii bronzului și începutul primei vîrste a epocii fierului. Majoritatea acestor vestigii au fost găsite parțial deranjate de nivelele de locuire ulterioare — hallstattiene, LTC, dacice, prefeudale și feudale timpurii.

Materialele dezvelite cu ocazia săpăturilor de la Nord de Cetatea de pămînt, la punctul *Grădina CAP — Baraj* (în apropiere se află un baraj de beton folosit la oprirea apei pentru nevoi agricole, pe pîrîul Ceșmeu) se concentrau pe malul stîng al pîrîului Ceșmeu, pe terasa înaltă a grindului pe care se află și cetatea, dar erau răspîndite și pe malul drept pe o „Insulă” din lunca înmlăștinată a pîrîului.

Majoritatea materialelor arheologice descoperite se aflau răspîndite în poziție secundară în diferite puncte ale terenului cercetat. Numai în trei cazuri acestea se aflau depuse coerent, nederanjate în trei situații pe care le redăm mai jos:

### • *Mormîntul (?) nr. 1* (Fig. 1)

La adîncimea de 0,60 m a fost găsită, distrusă, o urnă, lîngă care la distanțe quasi-egale de 0,70—0,75 m, spre Nord, s-au găsit două cești întregi depuse la adîncimea de 0,70 m de la suprafața actuală de călcare. La 0,40 m Est de urnă se lăsa o groapă prelungă, adîncă de 0,80 m în care erau „aruncate” fragmente de vase.

1. *Urnă bitronconică* distrusă din care s-a mai păstrat numai o bucată din perelele bombat al pîntecului. Este lucrată din pastă cărămiezie.

#### 2. *Cești*

a. *Ceașca nr. 1.* Este o ceașcă ușor bitronconică cu toarta supraînălțată, lucrată din pastă neagră mată ( $I=5,5$  cm;  $df=3$  cm;  $dg=9$  cm). Nu este ornamentată cu proeminențe pe pîntec.

b. *Ceașca nr. 2.* Are aceeași formă ca și cea amintită mai sus, cu toarta supraînălțată ( $I=5,3$  cm;  $df=2,5$  cm;  $dg=6$  cm) dar este lucrată din pastă neagră mai fină și este ornamentată cu proeminențe între care s-au tras ușoare caneluri.

#### 3. *Inventarul gropii.*

Dintre numeroasele fragmente ceramice (funduri și pereți de vase) au putut fi distinse și parțial reconstituite următoarele forme:

a. *Strachină* modelată din pastă de culoare neagră cu buza ușor teșită înafară ( $I=13$  cm;  $df=11,5$  cm;  $dg=26,5$  cm).

c. *Vas-cuptor portativ* lucrat din pastă cărămieziu-gălbuie zgrunțuroasă în urma arderii secundare (?).

d. *Oală* cu proeminențe ascuțite îndreptate în sus.

*Mormîntul (?) nr. 2 (Fig. 2)*

Spre deosebire de primul se compune dintr-o urnă mare găsită la adîncimea de 0,70 m de la actuala suprafață de călcare. Partea superioară i-a fost retezată de arăturile adînci de tractor. Partea inferioară s-a păstrat în pămînt în poziția în care a fost așezată. În fundul urnei nu s-a găsit nimic.

La Est de urnă a fost găsită a strachină care pare a fi capacul acestei urne și cîteva alte fragmente de vase.

1. *Urna* are o formă quasi-tronconică, este lucrată din pastă cărămizie-pămîntoasă, cu multe impurități și arșă superficial (I păstrată = 42 cm; df = 16 cm; dm al pîntecului = 47 cm).

2. *Strachina* s-a păstrat și a putut fi restaurată. A fost lucrată din pastă negricioasă-pămîntoasă. Are o formă specifică tipului de descoperiri de la sfîrșitul epocii bronzului din bazinul Tisei — este tronconică, cu buza adusă spre interior avînd proeminențe sub buză, o toartă și deasupra torții o altă proeminență.

*Mormîntul (?) nr. 3*

Este o îngrămadire (groapă?) de cioburi hallstatiene care nu intră în discuția acestor rînduri și materialul respectiv va fi studiat cu alt prilej.

*Mormîntul (?) nr. 4 (Fig. 3)*

Situat mai spre Sud decît mormintele (?) nr. 2 și 3, se compune din două îngrămădiri de cioburi. Pe un fel de prag de argilă aflat la adîncimea de 0,60 m de la actualul nivel de călcare au fost găsite „depuse” cioburi. Spre Est de pragul de argilă, dar în imediata sa apropiere, se adîncea pînă la 0,80—1,00 m o groapă de formă alungită în care au fost „aruncate” cioburi (groapa este asemănătoare cu cea a mormîntului (?) nr. 1). În ea s-au găsit la fel, de-a-valma, fragmente de oale, de străchini, de vas-cuptor portativ, cești, pietre de rîșniță (?). Dintre acestea se remarcă două cești lucrate din pastă fină de culoare neagră-plumburie, lustruită, frumos ornamentate și o toartă de același fel de la o altă ceașcă.

1. *Urna (?)*. Descoperită între cioburile de pe pragul de argilă, are formă bi-tronconică, cu gîtul drept, puternic și are proeminențe duble, îndreptate în sus și în jos (I = 49,5 cm; df = 18 cm; dg = 40 cm). Este lucrată din pastă de culoare cărămiziu-gălbui.

2. *Inventarul gropii*

a. *Ceașcă* de culoare neagră-plumburie, lustruită, lucrată din pastă fină (I = 6,5 cm; df = 2,5 cm; dg = 9,3 cm). Are toartă supraînălțată modelată cu o muchie proeminentă. Pe umăr este ornamentată cu linii oblice, incizate elegant și întrerupte din loc în loc de proeminențe. Pe gît are linii incizate concentrice.

b. *Ceașcă*. Este identică cu prima atît ca formă cît și în ornamentație și pastă (I = 6 cm; df = 2,5 cm; dg = 9 cm).

c. *Ceașcă*. De la o a treia ceașcă s-a păstrat numai un profil din care a fost restaurată. Este lucrată din pastă gălbui, neornamentată (I = 6 cm; df = 3,2 cm; dg = 9 cm).

d. *Vas-cuptor-portativ*. Asemănător cu cel din groapa mormîntului (?) 1, este, la fel, de culoare cărămiziu-gălbui cu urme de ardere secundară.

În groapă au mai fost depuse și alte fragmente ceramice (oale, vas cu picior, alte cești) ce nu au putut fi întregite, două fragmente de rîșniță (?), greutatea (?) de lut arse incomplet (la „demontarea” gropii s-au descompus!).

Analogii pentru *urnele* descoperite la Biharea, bitronconice, cu gîtul puternic, ornamentate cu *proeminențe duble, îndreptate în sus și în jos* găsim în descoperirile din alte două localități din județul Bihor, la Cociuba Mare<sup>2</sup> și la Oradea<sup>3</sup> — (pare-se Cimitirul Rulikovsky — azi cimitirul municipal).

La Cociuba Mare au fost descoperite două urne (?), un vâscior de formă quasi-patrolateră constind din patru proeminențe ornamentate cu caneluri adînci și un mic vas-ascos (în formă de „rață”). *Urna* de la Cociuba Mare are formă bitronconică, gîtul conic proeminent este ornamentat cu patru caneluri, pe umăr sînt trase linii verticale, iar în zona centrală a vasului au fost modelate *proeminențe duble, îndreptate în sus și în jos* (4+4). Atît prin formă cît și prin dimensiunile sale (I=59 cm; df=14 cm; dg=41 cm) urna de la Cociuba Mare se asociază celor de la Biharea și mai ales celei din mormîntul (?) nr. 4. La Biharea nu apar pe urne ornamentele canelate. Avînd însă în vedere numărul mic al urnelor (vase mari) descoperite atît la Biharea cît și la Cociuba Mare s-ar putea ca descoperirile viitoare să ne aducă, în fapt, precizările atît de necesare.

Spre Sud analogiile conduc spre urnele descoperite în cultura *Cruceni-Belegiș*<sup>4</sup>. Tot la *Cruceni* îşi găsesc asemănări și cele două cesti din mormîntul (?)<sup>5</sup> nr. 4 de la Biharea. De asemenea, la Cociuba Mare, pe lîngă vasul-askos, tip cu circulație mai largă în culturile mijlocii și tîrzii ale epocii bronzului, mai amintim acest mic vas de formă quasi-patrolateră, lucrat din pastă neagră, ornamentat cu patru proeminențe canelate (I=6 cm; dg=5 cm; fundul este rupt), asemănător cu un vas cu picior descoperit la *Ostrovul Corbului* (j. Mehedinți)<sup>6</sup> și aparținînd *cîmpurilor de urne* din zona Dunării româno-iugoslave.

Pe Dunărea olteană, la Balta-Verde a fost descoperită o *urnă funerară* de tipul celei de la Cociuba Mare, avînd gîtul înalt canelat și *proeminențe duble îndreptate în sus și în jos*<sup>7</sup>. Apar cuptoare portative<sup>8</sup> și mai rar străchini cu buza arcuită în interior și proeminențe ascuțite sub buză și cesti cu toarte supraînălțate, asemănătoare celor de la Biharea. Aceste forme ceramice apar și spre Nord-Vest de Biharea în cadrul culturii Egyek<sup>9</sup>.

În schimb *urnele* (?) sau *oalele* descoperite întîmplător la Oradea — Cimitirul Rulikovsky, respectiv pe terasa de pe malul stîng al Peței (purînd în

<sup>1</sup> Săpăturile arheologice de la Biharea au fost efectuate de S. Dumitrașcu; materialul arheologic a fost restaurat și desenat de I. Emödi în Laboratorul de restaurare al secției de istorie a Muzeului Țării Crișurilor din Oradea.

<sup>2</sup> S. Dumitrașcu, în *Crisia*, 3, 1973, p. 139—159, Pl. I.

<sup>3</sup> K. Horedt, în *St. Com. Brukenthal*, 13, 1967, p. 143, n. 31 „Muzeul Oradea. Locul lor de descoperire este cimitirul Rulikovsky pe terasa stîngă a Crișului Repede”.

<sup>4</sup> S. Morintz, *Contribuții arheologice la istoria tracilor timpurii, I. Epoca bronzului în spațiul carpato-balcanic*, București, 1978, Fig. 21/2; Fig. 22/1; Fig. 23/5.

<sup>5</sup> *Idem*, *ibidem*, Fig. 22/2.

<sup>6</sup> D. Berciu, în *Materiale*, I, 1953, p. 589—649, pl. XXX/4.

<sup>7</sup> D. Berciu, E. Comșa, în *Materiale*, 2, 1956, pp. 251—489, fig. 51; cf. și fig. 35/1 (M-16) și fig. 41/1,2; 42/3.

<sup>8</sup> *Idem*, *ibidem*, fig. 38.

<sup>9</sup> T. Kovács, în *ArchErt.* 93, 2, p. 159—199, fig. 6/17 (M-64), 7/8 (M-28), 10/2 și fig. 8/10, 11.

totalitate numele de stațiunea arheologică de la Salca) sînt de formă *bitronconică*, cu gîtul în formă de trunchi de con, ornamentate la fel cu *proeminențe duble, îndreptate în sus și în jos*, dar sînt mai mici (Fig. 10 și 12/5; a. I = 0,38 cm; df = 12 cm; dg = 22,5 cm; b. I = 38; df = 9; dg = 22,5; c. I = 0,39; df = 12; dg = 20,5)<sup>10</sup> și au altă înfățișare în organizarea „anatomică” decît cele amintite de la Biharea, Cociuba Mare sau Balta Verde. Prin formă, dimensiunile și factura lor culturală, pînă la noi descoperiri și cercetări, conduc mai degrabă spre vasele similare (urne) din culturile învecinate din nord-estul Ungariei și sud-estul Slovaciei, Egyek<sup>11</sup> și Pilyiny<sup>12</sup>, cunoscute prin două studii monografice publicate de T. Kovács și respectiv V. Furmánek.

*Vasele cuptoare-portative* (*Herdgefäß*, după E. Moscalu<sup>13</sup> și *Transportierbarer Ofen* după V. Furmánek<sup>14</sup>) apar încă în bronzul mijlociu în cultura Otomani<sup>15</sup>. La *Medieșu Aurit* și *Culciul Mare*<sup>16</sup>, jud. Satu Mare în cadrul culturii Suciul de Sus aceste vase-cuptoare portative s-au găsit în mai multe exemplare, iar un exemplar a fost descoperit la *Meri*<sup>17</sup>, com. Vedeu, jud. Teleorman în Cîmpia Munteană într-un *mormînt tumular* (*Hügelgrab*) în asocieră cu o *urnă ornamentată cu proeminențe duble, îndreptate în sus și în jos*.

*Ritul de înmormîntare* (dacă avem de-a face cu morminte) este la Biharea incinerăția, cu două *ritualuri*: prin depunerea resturilor funerare în urnă? (M-2) și prin depunerea sa în urnă și aruncarea inventarului funerar în groapă (M-4). Spre Sud cultura Cruceni-Belegiș este cunoscută prin descoperiri ce provin din necropole care „sînt exclusiv de incinerăție”<sup>18</sup>, cu specificarea că la *Bobda* necropola de incinerăție are cenușa depusă în urne<sup>19</sup>. Situația pare a fi, în genere, similară și în cultura Zuto—Brdo—Girila Mare<sup>20</sup>. Spre Nord-Vest, în cultura Egyek cea mai apropiată teritorial de Biharea se cunosc cimitire cu *mormînte de incinerăție* (*Brandgräberfelder*), de inhumație (*Skelettgräberfelder*) și amestecate (*Gräberfelder mit vermischtem Ritus*). Mormintele de incinerăție la rîndul lor sînt de două feluri, cu resturile cinerare depuse în urnă (*Urnengräber*) sau cu inventarul „aruncat” în groapă (?) — (*Bran-schüttungsgräber*). Apar și morminte sau îngropări simbolice (*symbolische Bestattungen*). Pentru Biharea o analiză mai detaliată nu se poate face după trei morminte (?). Rămîne ca cercetările viitoare să aducă noi date în această

<sup>10</sup> Muzeul Țării Crișurilor, Secția de Istorie, Inv. nr. 4707, 4708, 4710.

<sup>11</sup> T. Kovács, *op. cit.*, fig. 1/7 (M-13), 1/18 (M-25), 4/8 (M-38).

<sup>12</sup> V. Furmánek, în *Slov Arch*, 25, 2, 1977, p. 253 sqq. fig. 4, 5, 11, 12; pl. I/12, II/9, 15, III/17, IV/11, 16, V/5; VI/29.

<sup>13</sup> E. Moscalu, în *Thraco-Dacia*, București, 1976, p. 78.

<sup>14</sup> V. Furmánek, *op. cit.*, fig. 12 (*Radzovce. Transportierbarer Ofen aus Grab 216/69*).

<sup>15</sup> J. Vladár, A. Bartonék, în *Slov Arch*, 25, 2, 1977, pp. 371—432, fig. 14.

<sup>16</sup> T. Báder, *Epoca bronzului în nord-vestul Transilvaniei*, București, 1978, pl. LIII/1, 2, 3, pl. LXIII/6,7.

<sup>17</sup> E. Moscalu, *op. cit.*, fig. 2/2.

<sup>18</sup> S. Morintz, *op. cit.*, p. 41.

<sup>19</sup> *Idem*, *ibidem*, p. 44.

<sup>20</sup> Vl. Dumitrescu, *Necropola de incinerăție din epoca bronzului de la Cirna*, București, 1961, p. 243; S. Morintz, *op. cit.*, p. 28—40.

privață. Ceea ce rămâne este apariția acestui *grup cultural distinct în Crișana*, cu două variante, deosebite deocamdată numai prin detaliile remarcate la cele două tipuri de urne — tipul *Cociuba Mare* — *Biharea* și tipul *Oradea-Salca* (respectiv *Rulikovsky*). Acest grup cultural nu mai este cultura Otomani și nu este nici cultura Gava, iar în al treilea rând nu este identic cu *cultura câmpurilor tumulare*, deși este intrinsec legat de aceasta prin ceramică, deoarece *mormintele sînt plane* nu tumulare. Se pare că avem de-a face cu o interferență între grupul sud-estic de tip *Balta Verde* — *Bobda* — *Cruceni* — *Belegiș* cu grupul nord-vestic de tip *Egyek-Piliny*.

Din punct de vedere cronologic descoperirile de la *Biharea*, *Cociuba Mare* și *Oradea*, ca și cele asemănătoare din Sud-Est și Nord-Vest se înscriu în spațiul temporal dintre culturile bronzului mijlociu de tip Otomani-Wietenberg din *Crișana* și cultura Gava.

În acest sens amintim cîteva din rezultatele la care au ajuns cercetătorii care s-au ocupat cu această problemă pe parcursul a aproape trei decenii. Din 1944 cînd, în cunoscuta sa sinteză asupra bronzului timpuriu și mijlociu din Transilvania D. Popescu<sup>21</sup> înscria cele trei culturi — Otomani, Wietenberg și Suciul de Sus și pînă astăzi situația bronzului tîrziu nu a fost hotărîtor clarificată pentru *Crișana*. Ea s-a pus încă în 1953 în Transilvania intracarpatică unde prin cercetarea culturii *Nova-Teiuș*, K. Horedt<sup>22</sup> dovedea că în aria culturii Wietenberg apărea un grup cultural nou care acoperea spațiul temporal dintre cultura Wietenberg și ceramica hallstattiană.

Numai peste puțin, în 1956 D. Berciu<sup>23</sup> și E. Comșa publică materialele de la *Balta Verde* și *Gogoșu*, săpate în 1949 și 1950, în care se pun în valoare *cîmpurile de urne* de la *Dunăre* și se publică *olărie* (urne, străchini, căni) ce va indica un nou orizont cultural. Acest fel de olărie este caracteristică și culturii mormintelor tumulare.

Publicînd materialele bogatei necropola de la *Cîrna*, V. Dumitrescu<sup>24</sup> (1961) atrăgea atenția asupra perioadei de tranziție de la epoca bronzului la epoca fierului și propunea o nouă terminologie pentru această perioadă: *Ha A = Br E* și *Ha B = Br F*.

<sup>21</sup> D. Popescu, *Die Frühe und Mittlere Bronzezeit in Siebenbürgen*, București, 1944, *passim*.

<sup>22</sup> K. Horedt, în *Materiale*, 1, 1953, p. 810 „După indicația bronzurilor, grupul de la *Teiuș* apare deci în epoca mijlocie a bronzului, mai degrabă către sfîrșitul ei; în unele locuri el este contemporan cu civilizația Wietenberg, iar în parte, vasele trădează încă influențe ale ceramicii hallstattiene”.

<sup>23</sup> D. Berciu, E. Comșa, *op. cit.*, p. 475 „Din punct de vedere cronologic cîmpul de urne de la *Balta Verde* se detașază în perioada mai timpurie a culturii primei epoci a fierului, după ce aceasta a fost definitiv formată ca o cultură caracteristică epocii fierului. În stadiul actual al cercetărilor lipsește documentarea referitoare la perioada ultimă a culturii *Gîrla Mare* și de trecere la cultura epocii fierului, așa cum ne-au lipsit de altfel și dovezi asupra perioadei de formare a culturii *Gîrla Mare*”.

<sup>24</sup> V. Dumitrescu, *op. cit.*, p. 298 „Ni se pare că, în special în regiunile noastre, atît Hallstattul A cît și Hallstattul B reprezintă o perioadă de tranziție de la epoca bronzului la epoca fierului, perioadă de profunde transformări și frămîntări social-economice și deci și culturale, dar care nu poate fi desprinsă cu totul de epoca bronzului și încorporată epocii fierului”.

A. Točik<sup>25</sup> publică în 1964 cunoscuta sa lucrare asupra culturii mormintelor tumulare, în același an în care M. Moga<sup>26</sup> (1964) dădea tiparului un reușit articol asupra cîmpurilor de urne funerare din Banat: *Cruceni, Bobda și Parța*. Vom vedea că aceste descoperiri vor juca un rol important în înțelegerea transformărilor ce se vor petrece la sfîrșitul epocii bronzului.

Cu aceste descoperiri (Cruceni I, II, Bobda I, II, Timișoara — Pădurea Verde, Sîntana, I, II, Arad-Gai, Pecica) K. Horedt (1967) va dezbate pentru prima dată problemele bronzului evoluat în Transilvania, partea care privește Banatul și Crișana acoperind spațiul temporal din Br C pînă în Ha A (Bobda II, Sîntana II, Pecica). Pentru zona centrală și nordică a Crișanei, la Nord de Mureș, pe Crișuri, Barcău, Crasna și Someș, în aria culturii Otomani din bronzul mijlociu și înaintea culturii Gava, K. Horedt nu poate să așeze decît ceea ce se cunoștea în acea vreme, *cele trei vase de la Oradea*: „În zona dinspre răsărit de Tisa se întinde cultura Egyek, care depășește Tisa spre Nord și ajunge pînă la Sárospatak și Barca. Punctul cel mai răsăritean al ariei ei de răspîndire pe teritoriul României este Oradea, unde au fost găsite vase înrudite cu cultura Egyek sau aparținînd, eventual, de-a dreptul culturii mormintelor tumulare din bazinul carpatic” pe care le plasează cronologic, ca și întreaga cultură Egyek, în Br C<sup>27</sup>. K. Horedt face o observație demnă de toată luarea aminte privind influența ceramicii mormintelor tumulare asupra inventarului cîmpurilor de urne din Banat (Bobda, Cruceni): „Aceasta e ilustrată de formele cu proeminențe ascuțite, duble, îndreptate în sus și în jos (ca în cultura Egyek), vase de mărime mijlocie, cu două torți pe umăr, oale cu două torți sau cu patru proeminențe pe buză și ceștile înalte cu torți supraînălțate”<sup>28</sup>, la care noi am adăuga și elementele amintite de noi din mormintele cîmpurilor de urne din zona Dunării oltene. Descoperirea și publicarea în 1976 a descoperirilor arheologice de la Meri, în Cîmpia Muntenă de către E. Moscalu, unde în morminte tumulare apare ceramică tipică acestei perioade: urne cu proeminențe duble, îndreptate în sus și în jos, vasul-cuptor portativ, străchini și cești cu torți supraînălțate<sup>29</sup>, plasate cronologic în Ha A (în cadrul

<sup>25</sup> A. Točik, *Die Gräberfelder der Karpatenländischen Hügelgräber-kultur*, Praga, 1964; cf. și E. Patek, *Die Urnenfelderkultur in Transdanubien*, Budapesta, 1968, Pl. XLV, 2.

<sup>26</sup> M. Moga, în *Rev. Muz.*, 1, 3, 1964, p. 296 „Cele trei cîmpuri de urne funerare cercetate pînă astăzi, *Cruceni, Bobda și Parța*, toate în raionul Timișoara, ne oferă un material deosebit de important pentru înțelegerea genezei acestei culturi și pentru prefacerile sociale care au loc în aceste vremuri. Pe lîngă probleme teoretice legate de originea culturii Villanova, de rolul pe care Dunărea de mijloc l-a jucat în acele vremuri...” „Ca durată, cîmpul de urne funerare de la *Cruceni* se întinde pînă în Hallstatt-ul A. Continuarea acestei culturi o avem în cîmpul de urne funerare de la Bobda, unde, pe lîngă materialul ceramic foarte variat, apar obiecte de podoabă din fier”; cf. și O. Radu, în *Tibiscus*, 1, 1971, p. 19—23.

<sup>27</sup> K. Horedt, în *St Com Brukenthal*, 13, 1967, p. 137—153, p. 143 „Alte materiale corespunzătoare de factura Egyek nu sînt, deocamdată cunoscute în Crișana, în regiunea de baștină a culturii Otomani. Începutul culturii Egyek se plasează însă în perioada Br<sub>2</sub>, dar în esență ea corespunde fazei C. În părțile nordice ale Ungariei răsăritene ea este continuată de grupa Berkesz-Demecser din bronzul D, care persistă pînă în momentul cînd este înlocuită de cultura Gáva”.

<sup>28</sup> *Idem, ibidem*, p. 148.

<sup>29</sup> E. Moscalu, *op. cit.*, fig. 1—5.

grupelor mari carpato-balcanice ale Ha timpuriu: I Susani, Gava, Reci, Mediaș = (Kannelierten Keramik) și II Insula Banului, Pseničevo, Babadag, Kozia = (Keramik mit eingestempelter Verzierung).

Cercetătorul maghiar T. Kovács<sup>30</sup> (1977), care a studiat mai îndeaproape cultura Egyek o paralelizează cu cultura Noua și o așează în Br C (III Spät-bronzezeit), plasînd-o în cronologia absolută între 1300—1200, contemporană cu cultura cîmpurilor tumulare (care continuă și după 1200) și cultura Suciul de Sus, urmîndu-i cronologic în nord-estul Ungariei cultura Berkesz-Demecser, aceasta din urmă parțial contemporană cu cultura Piliny.

În 1977 două lucrări ridică din nou problema „golului cronologic aparent, corespunzător perioadelor C și D (Reinecke)”. S. Morintz ajunge la următoarea constatare: „Oricum ar fi, dacă se admit pentru cultura Gáva elemente de tradiție Otomani acestea s-au menținut prin intermediul culturilor Egyek, Piliny, Berkesz-Demecser și nu prin aspectul corespunzător fazei Otomani III”<sup>31</sup>. T. Báder<sup>32</sup> arată că nici în România, nici în Ucraina Subcarpatică grupa Berkesz-Demecser nu este încă documentată, desigur referindu-se mai ales la zona sătmăreană a nord-vestului României.

În ce ne privește considerăm, pînă la probe concrete contrarii, avînd în vedere cercetările amintite mai sus și descoperirile aduse în discuție, în Crișana, în zona centrală a ariei culturii Otomani, între această cultură și cultura Gava apar încă cel puțin două nivele culturale ne-Otomani și ante-Gáva, elemente ce sînt ilustrate de descoperirile de tip Oradea — Cociuba Mare — Biharea, ce se înscriu cronologic între culturile bronzului mijlociu și Hallstatt A, acoperind etapele Br C și D (Reinecke).

Dăm mai jos repertoriul acestui grup de descoperiri:

1. Andrid (j. Satu Mare) Fig. 12/1
2. Biharea (j. Bihor) Fig. 1—6
3. Cociuba Mare (j. Bihor) Fig. 9
4. Ghirișul de Criș (j. Bihor) Fig. 12/3
5. Oradea-Salca (= Cimitirul Rulikowsky) Fig. 7, 8, 10, 12/5
6. Roșiori (j. Bihor) Fig. 11
7. Sanislău (j. Satu Mare) Fig. 12/2
8. Suplacu de Barcău (j. Bihor)<sup>33</sup>
9. Tărian (j. Bihor) Fig. 12/4

Dintre aceste descoperiri, vasele de la Oradea aparțin, și după opinia noastră, din punct de vedere cronologic, orizontului culturii Egyek, datînd din Br C. În ce privește descoperirile de la Cociuba Mare și Biharea (ca urne specifice ce duc spre Cruceni—Bobda—Balta Verde) pot fi datate ipotetic în

<sup>30</sup> T. Kovács, *A bronzkor Magyarországon*, Budapeșt, 1977, p. 80—81. Tabel cronologic.

<sup>31</sup> S. Morintz, *op. cit.*, p. 169.

<sup>32</sup> T. Báder, *op. cit.*, p. 77.

<sup>33</sup> Săpături inedite D. Ignat. Pentru această informație îi mulțumim și cu această ocazie.

Br D. Spre această ipoteză ne conduc câteva observații: simplificarea ornamentelor, prezența ceștilor de tip Piliny—Bobda—Cruceni în M-4 de la Biharea și vasul mic patrulater lucrat din pastă neagră și ornamentat cu caneluri de la Cociuba Mare. Urnele de tipul Cociuba Mare — Biharea, conduc, până la dovezi contrarii, la admiterea perpetuării formei lor și în Ha A<sup>34</sup>, în orice caz fiind unele elemente demne de luat în seamă în procesul de hallstattizare la care sînt supuse aceste regiuni la începutul epocii fierului.

Nu putem aduce deocamdată nici un argument în favoarea tezei A. Mozolices privind legătura dintre pătrunderea culturii mormintelor tumulare spre Sud-Est și migrația egeică<sup>35</sup>. Ceea ce ni se pare dovedit de descoperirile aduse mai sus în discuție este o influență a ceramicii culturii cîmpurilor tumulare asupra culturii cîmpurilor cu urne din Banat și Oltenia și o prezență efectivă a acestora în Crișana sub aspectele Oradea — Salca și Biharea — Cociuba și directă în Cîmpia Română prin descoperirea de la Meri din județul Teleorman. Se pare că putem începe să considerăm aceste transformări nu numai ca sfîrșitul culturilor regionale din Bronzul mijlociu ci și începutul îndepărtat al realizării culturii relativ unitare hallstattiene timpurii<sup>36</sup>. Ca ipoteză de lucru reamintim că în cercetarea acestei etape importante a sfîrșitului epocii bronzului și a cristalizării culturii hallstattiene trebuie luate în considerare mai multe orizonturi de descoperiri, deoarece materialul arheologic nu este constant unitar. Astfel în timp ce vasele de la Oradea-Salca conduc spre orizontul cronologic al culturii Egyek (Br-C), cele de la Biharea par a constitui o grupă aparte (dacă nu cumva se datorește această diversitate tocmai „atelierelor” care se mutau sau vaselor cupitoare-portative?) mai legate de descoperirea de la Cociuba Mare (j. Bihor), conducînd, eventual spre un alt orizont cronologic (Br-D, eventual Ha A<sub>1</sub>). Și aici se cuvine să amintim două fapte observate pînă în prezent:

a) în descoperirile de la Biharea apar sporadic fragmente ceramice de culoare neagră pe suprafața exterioară și de culoare gălbuie-argilooasă pe suprafața interioară, amintind, pare-se, elemente incipiente ale orizontului următor, hallstattian al culturii Gava, *fără a fi însă cultura Gava*.

b) pe de altă parte se impune observația că urnele de tipul Biharea-Cociuba Mare, mai ales acestea din urmă, avînd forma asemănătoare cu urnele și vasele de același tip dintr-o serie de descoperiri din Banat și Crișana, sînt totuși deosebite de acestea, *nu sînt ornate cu caneluri*. Se cunosc o serie de descoperiri în Banat și Crișana (în acest cadru nu luăm în discuție descoperirile de tip Lăpuș din Maramureș) în care apar urne, vase mari, ornate cu proeminențe duble, îndreptate în sus și în jos, dar care au modelate între proeminențe caneluri verticale sau oblice. Este cazul urnelor?, vasele mari descoperite la Cornușel<sup>37</sup> în Banat și la Pecica<sup>38</sup> și Arad-Gai<sup>39</sup> în su-

<sup>34</sup> A. László, în *Acta Arch.*, 29, 1—2, 1977, p. 53—75.

<sup>35</sup> S. Morintz, *op. cit.*, p. 167.

<sup>36</sup> M. Rusu, în *Ziridava*, 11, 1979, p. 117—123.

<sup>37</sup> M. Gumă, în *St. Com. Caransebeș*, 2, 1977, pl. I; cf. și I. Stratan, în *SCIV*, 15,4, 1964, p. 523—527.

<sup>38</sup> Vas ce se păstrează în expoziția de bază a Muzeului Banatului Timișoara.

<sup>39</sup> *Aradul permanent în istoria patriei*, București, 1978, p. 52.



dul Crișanei. Aceste vase indică, pare-se nu numai perpetuarea tehnologiei și formelor mai vechi din Br C—D în Ha A<sub>1</sub> ci, eventual un al treilea orizont cronologic al perioadei de tranziție de la epoca bronzului la prima vîrstă a epocii fierului. Desigur multe din aceste întrebări vor fi soluționate în viitor cînd se vor publica bogatele materiale descoperite în marea așezare de la Sîntana — Arad, pentru definirea și mai atentă a ceea ce cercetătorii acestor epoci numesc Cultura Sîntana — Lăpuș — Pecica din Ha A<sub>1</sub>. Rămîne așadar ca cercetările viitoare să aducă în discuție noi materiale arheologice concrete.

Astfel, datorită faptului că în literatura arheologică din țara noastră s-a ridicat problema sfîrșitului culturilor epocii bronzului în Banat și Crișana și începutul hallstattului, la care, probabil, vor aduce o contribuție și materialele de la Biharea, le-am redat în aceste rînduri pe cele obținute pînă în prezent, pentru a fi cunoscute de specialiștii care le studiază.

SEVER DUMITRAȘCU — IOAN EMODI

## ARCHEOLOGICAL MATERIAL FROM THE END OF THE AGE OF BRONZE AND THE BEGINNING OF THE IRON AGE REVEALED AT BIHAREA

### (Summary)

The authors raise for discussion the new archeological material discovered on the occasion of the systematic archeological researches made at Biharea. There have been discovered three tombs (?), of which T (?) — 1 is made up of an urn (central bowl) with two cups by it, and an oblong hole where pieces of ceramics had been thrown; T (?) — 2 is formed of an urn? (large bowl), cut off by a plough? and a lid-bowl; T (?) — 4 (T-3 belongs to a Ha level) is composed of hole with many pottery fragments, among which two cups made of fine lead-black paste, then a clay "threshold" having also pottery fragments belonging to large jugs.

Among the potteries there are some remarkable ones, such as the big urn in shape of a bi-truncated cone orned by double prominences, directed upwards and downwards, portable stove-bowls and cups which, compared to other discoveries, chronologically belong to the Age of Bronze (Br-D).

Studying this stuff and comparing it to other discoveries from Crișana, especially the discoveries from Oradea-Rulikowski cemetery and Cociuba Mare, the authors get to the hypothesis according to which at the end of the Age of Bronze, in the period of transition to the early Hallstatt, beside the Otomani III and Gava culture, there were some other cultural horizons (dimensions) too, und-Otomani and pre-Gava:

1. the Oradea Horizon — The Rulikowski cemetery, chronologically corresponding to the Egyek culture (Br. C).

2. the Biharea — Cociuba Mare Horizon, chronologically corresponding to the Cruceni II — Bobda II — Balta Verde Horizon (Br. D.).

3. the Cornuțel — Pecica — Arad — Gai Horizon, from Banat and the South of Crișana, chronologically corresponding to the Sîntana — Lăpuș — Pecica cultural Horizon (Ha.A<sub>1</sub>), in fact, the beginning of this horizon.

The future researches and analyses will have to bring up new evidence concerning the period of transition from the middle Bronze cultures to the early Ha (Br. C, D and Ha. A<sub>1</sub>).

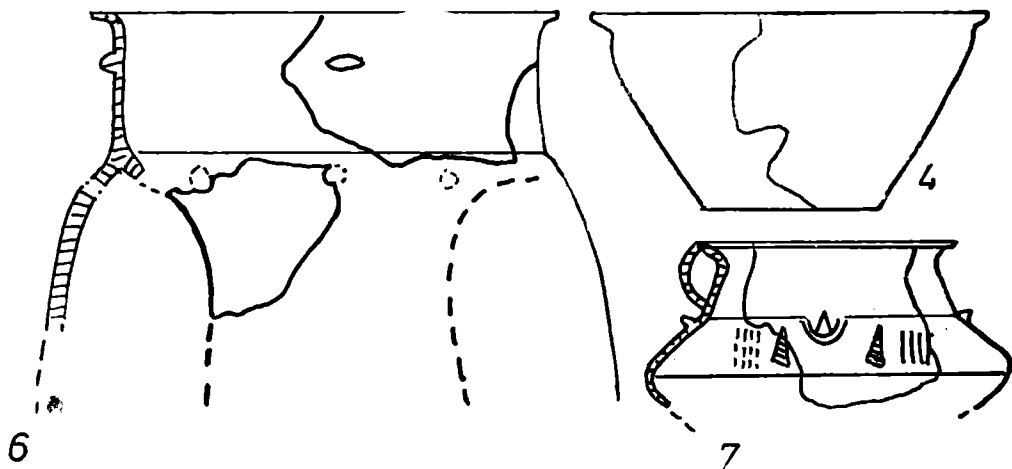
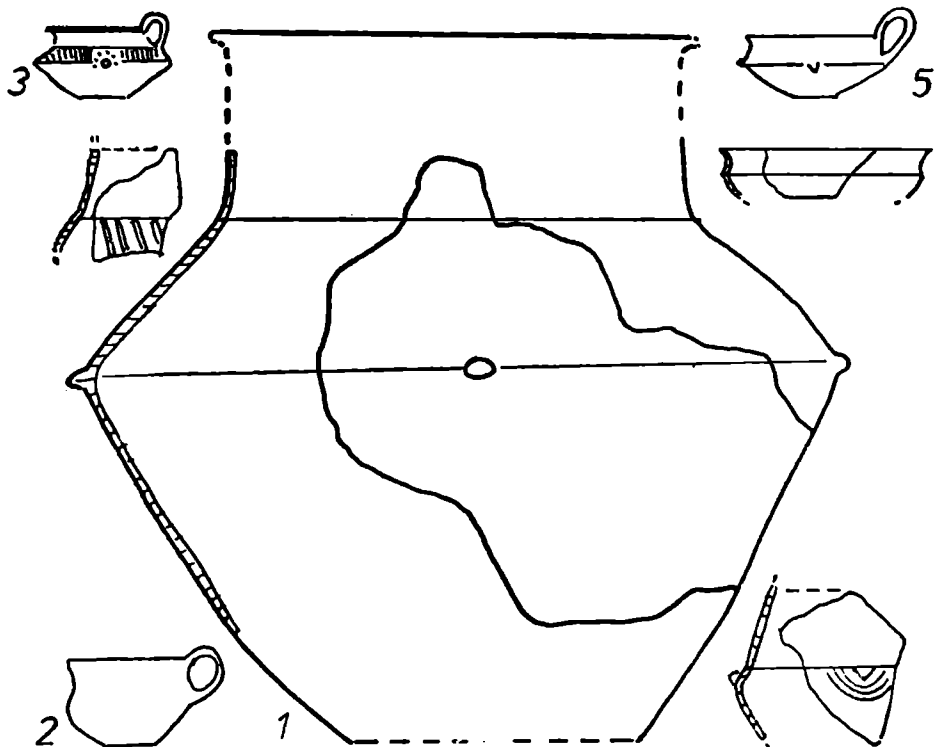


Fig. 1. Biharea — „Grădina CAP — Baraj” — Inventarul mormintului (?) nr. 1.

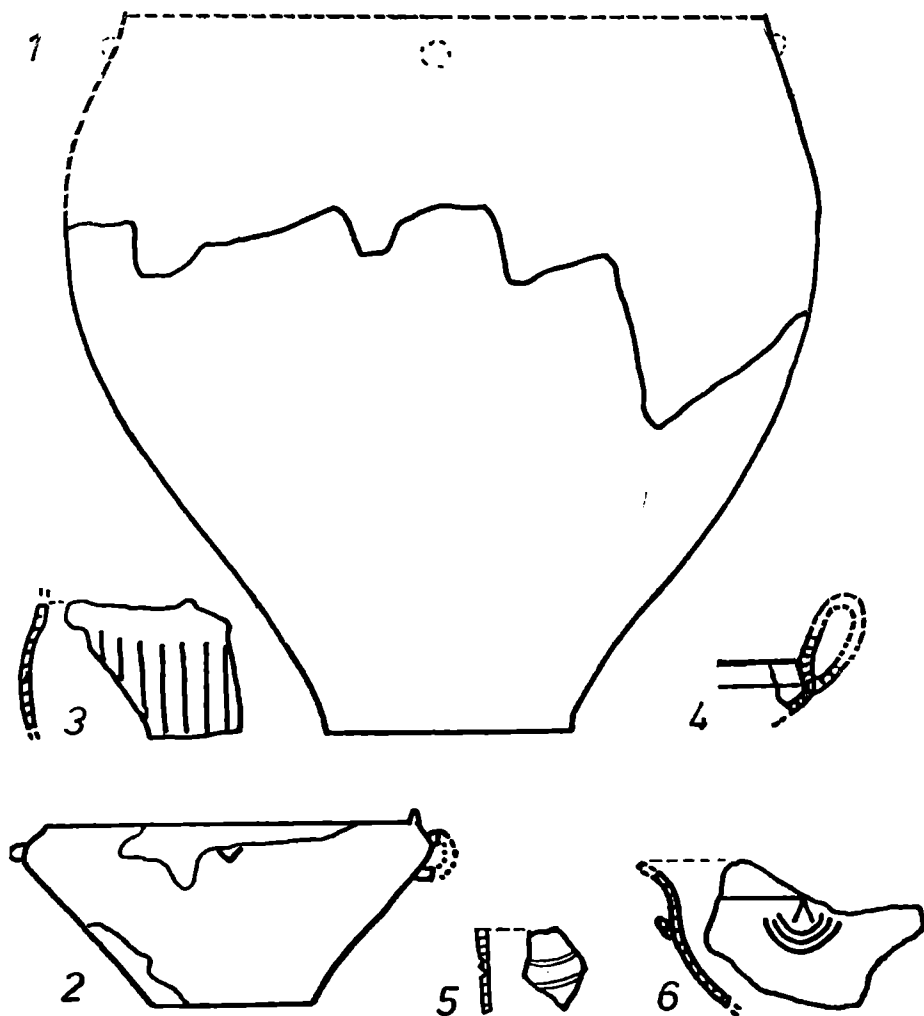


Fig. 2. Biharea — „Grădina CAP — Baraj” — Inventarul mormintului (?) nr. 2

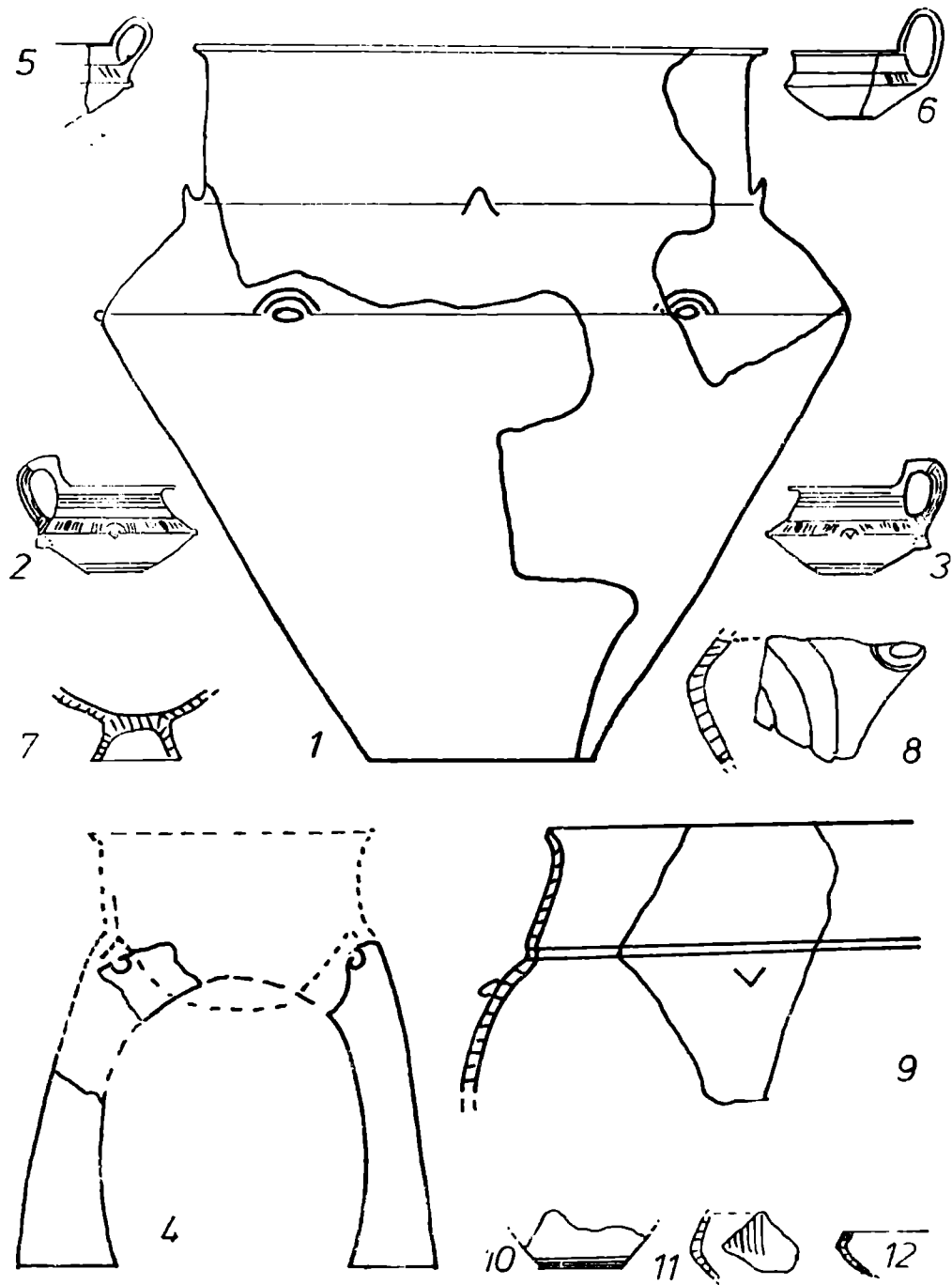


Fig. 3. Biharea — „Grădina CAP — Baraj“ — Inventarul mormintului (?) nr. 4.

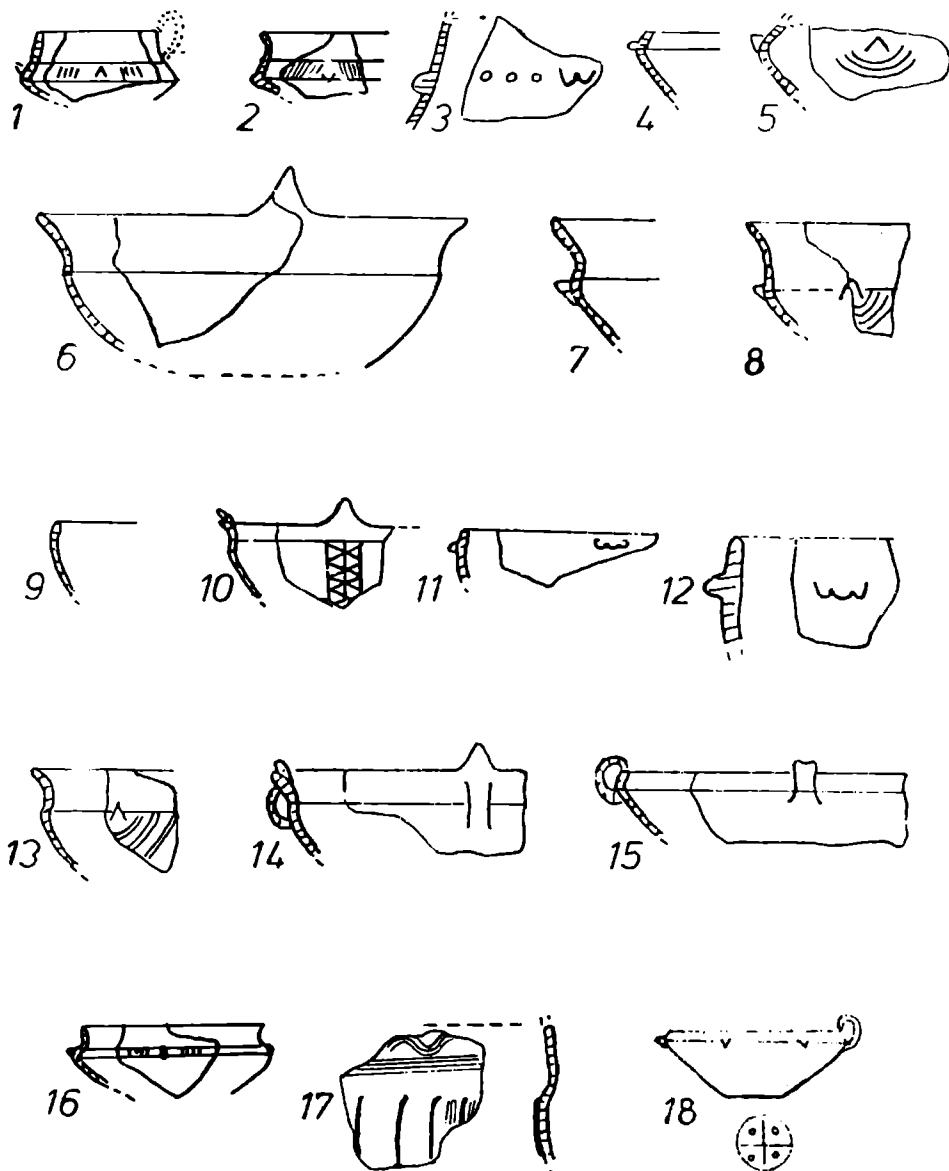


Fig. 4. Biharea — „Grădina CAP — Insulă” — Ceramică de la sfârșitul epocii bronzului și începutul hallstattului.

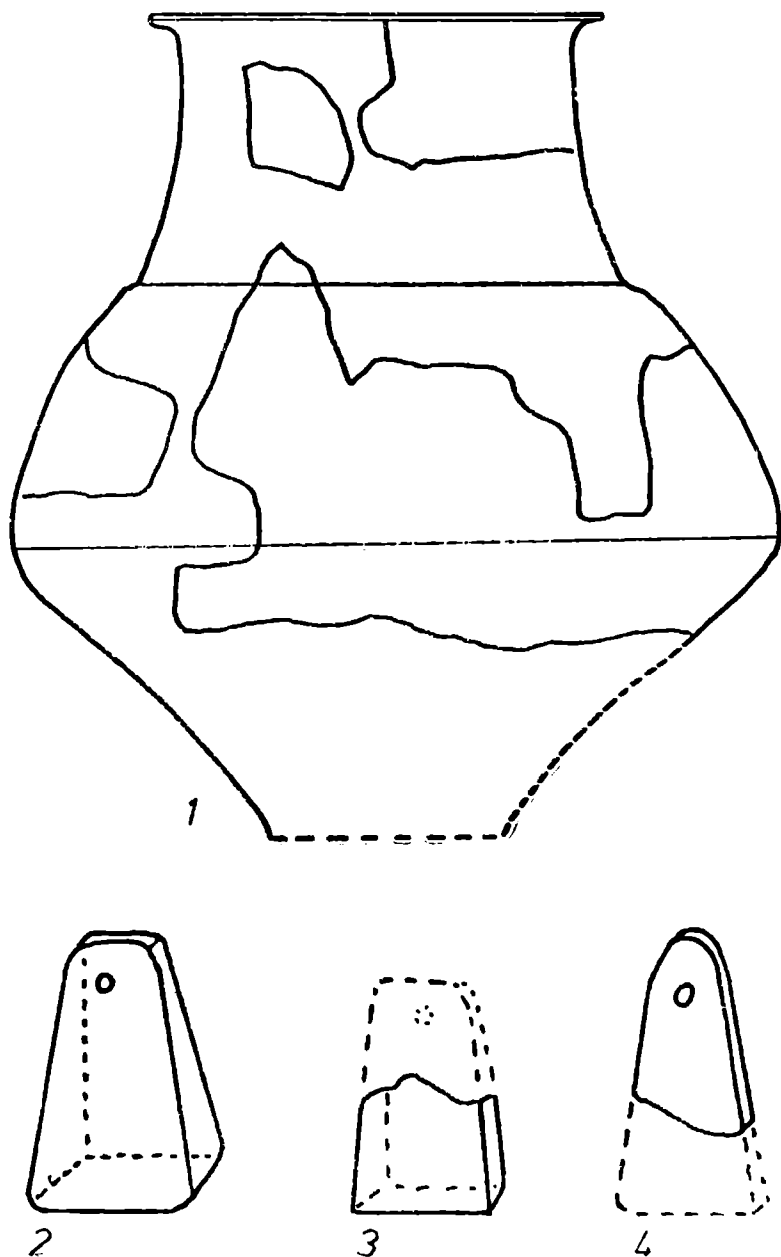


Fig. 5. Biharea — „Grădina CAP — Insulă” — Urnă(?) și greutateți de lut ars

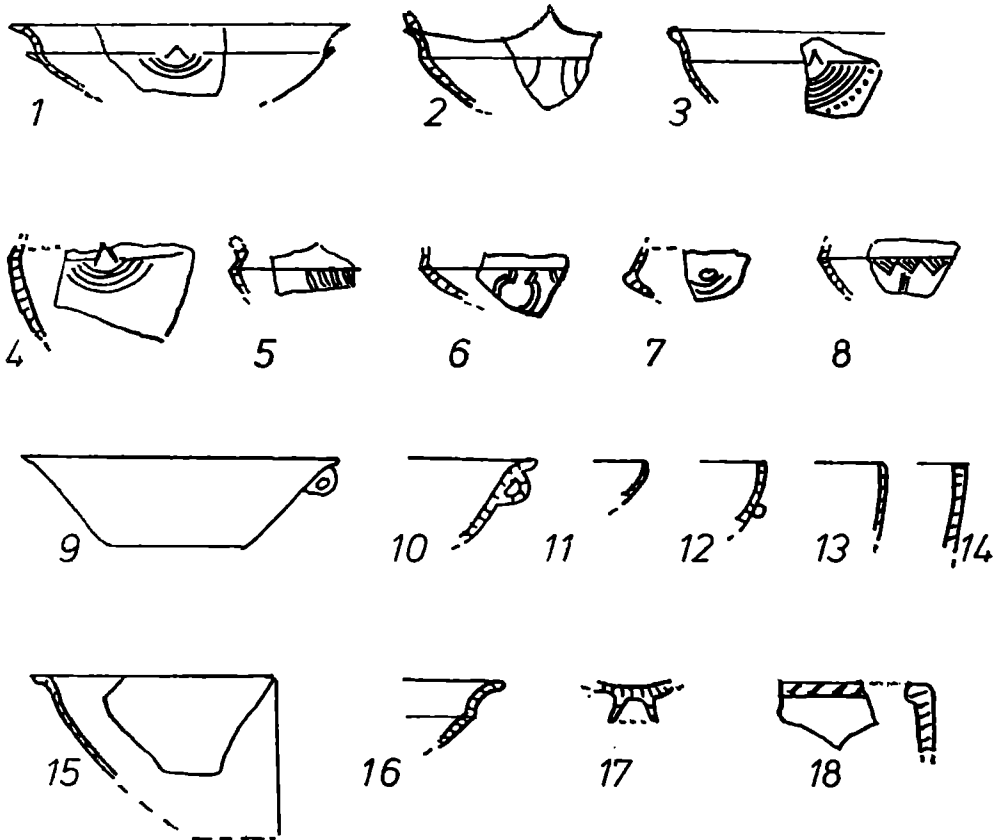


Fig. 6. *Biharea* — Culegeri de suprafață. Ceramică de la sfârșitul epoci bronzului și începutul hallstattului

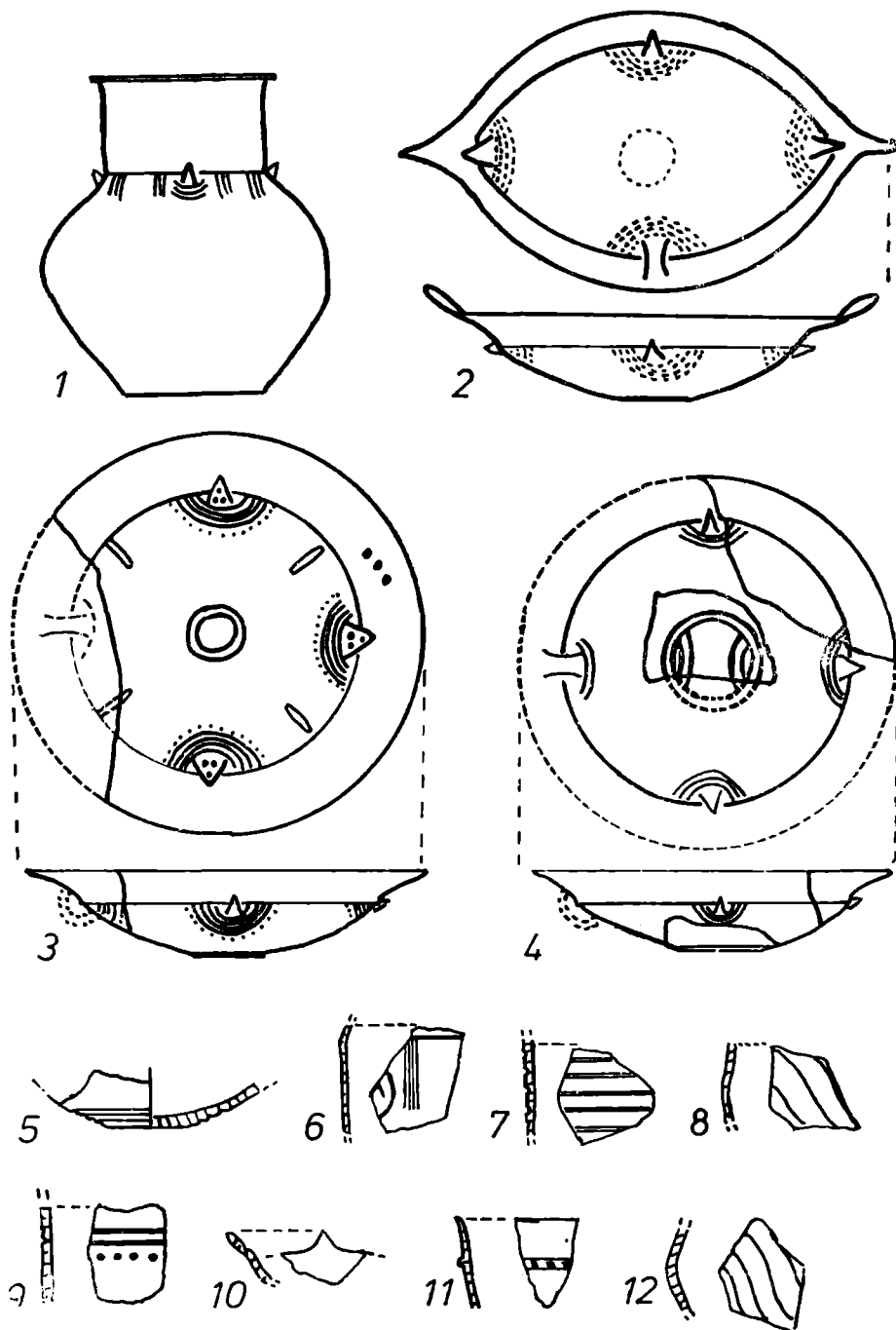


Fig. 7. Oradea — „Salca”. Ceramică de la sfârșitul epocii bronzului și începutul hallstattului



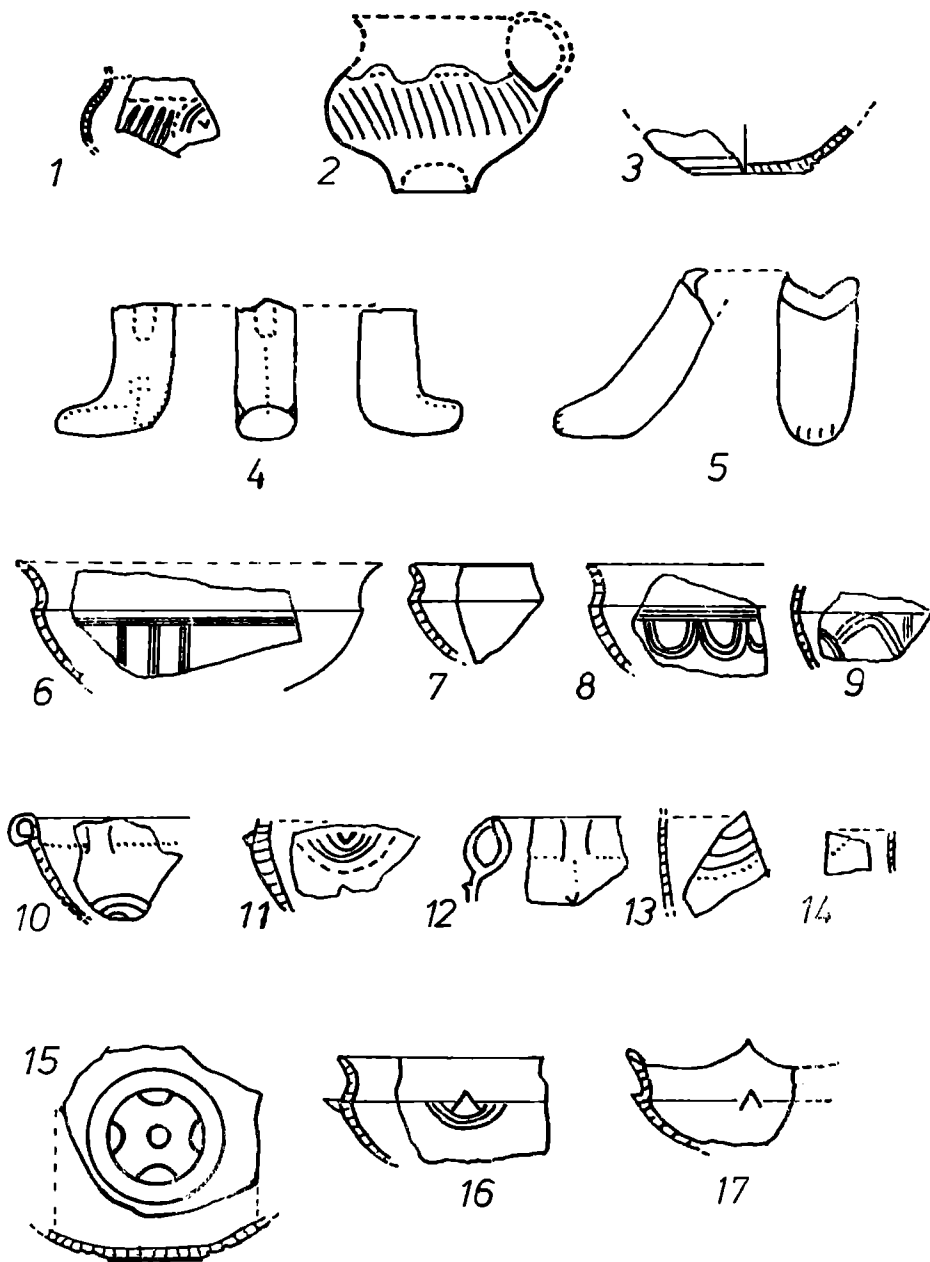


Fig. 8. Oradea — „Salca”. Ceramică de la sfîrșitul epocii bronzului și începutul hallstattului.

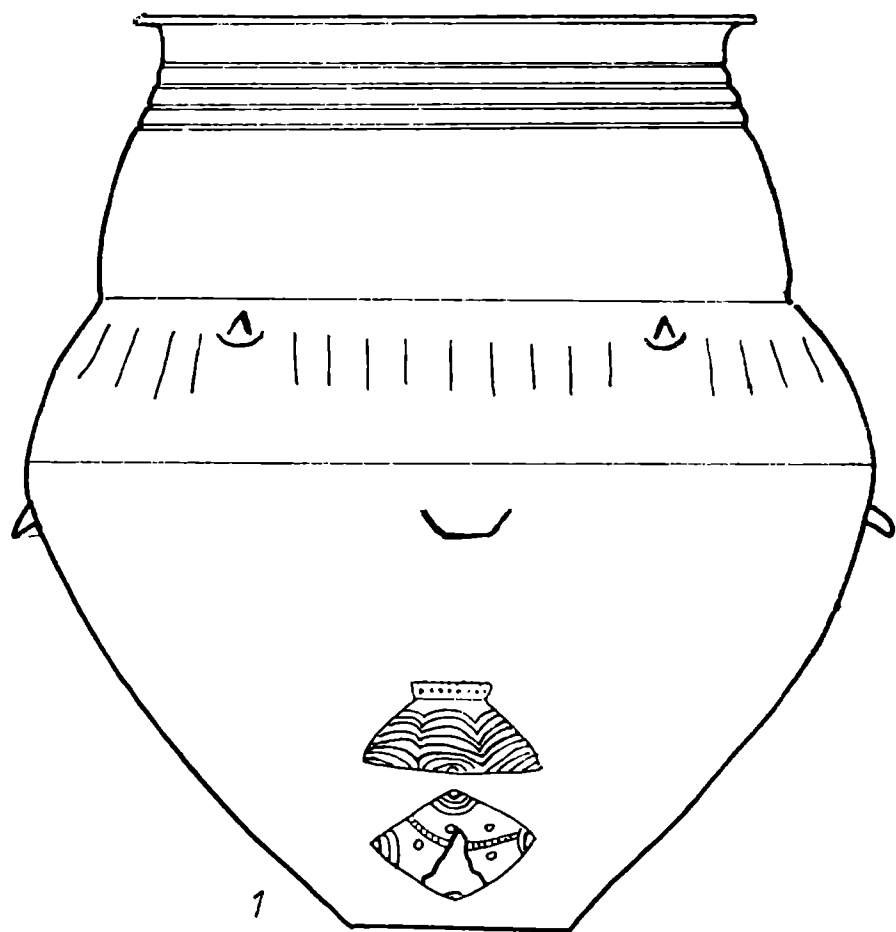


Fig. 9. *Cociuba Mare* (j. Bihor). Urnă și vas de formă quasi-patrulateră ornamentat cu caneluri

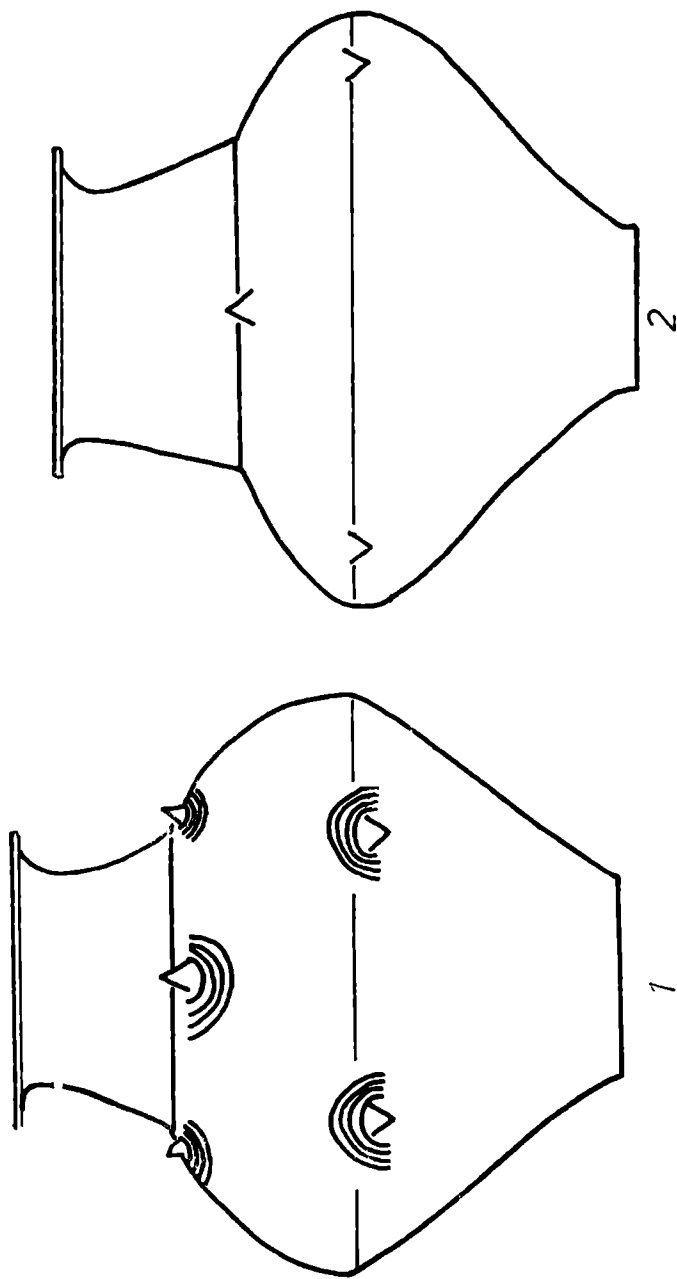


Fig. 10. *Oradea* — Cimitirul Rulikovsky. Urne datând de la sfârșitul epocii bronzului și începutul epocii fierului

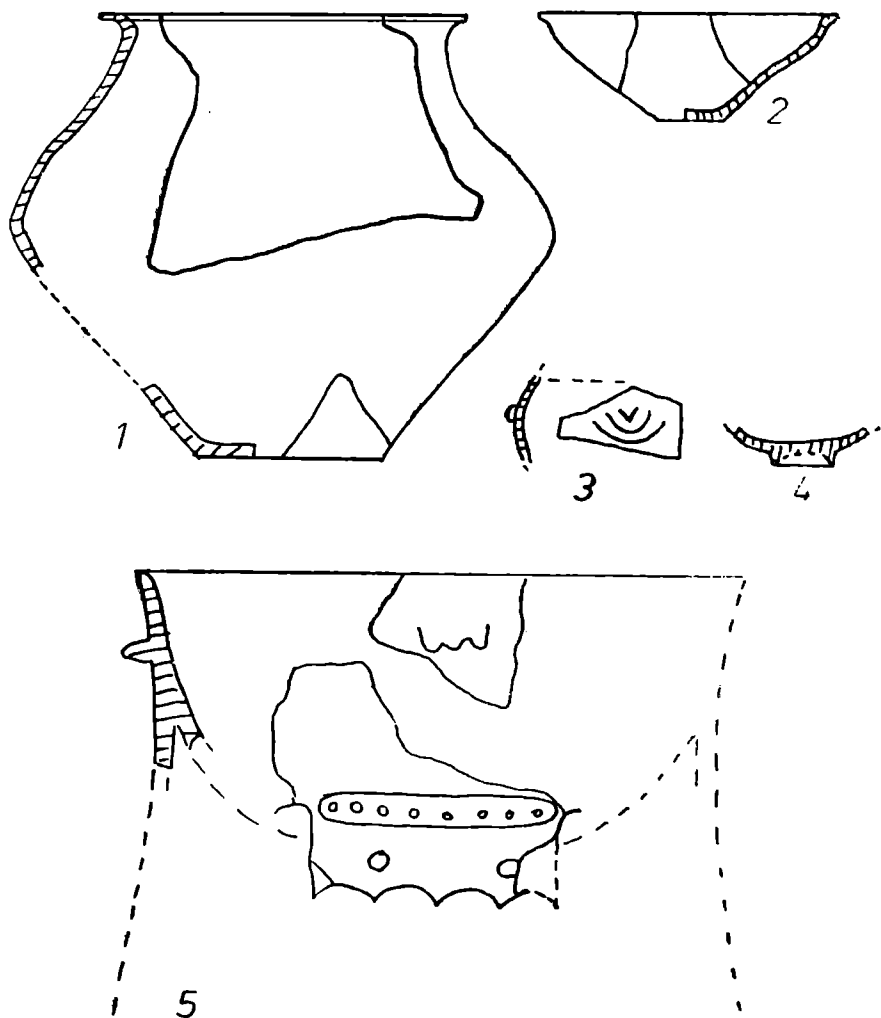


Fig. 11. *Roșiori* (J. Bihor). Ceramică datînd de la sfîrșitul epocii bronzului și începutul epocii fierului.

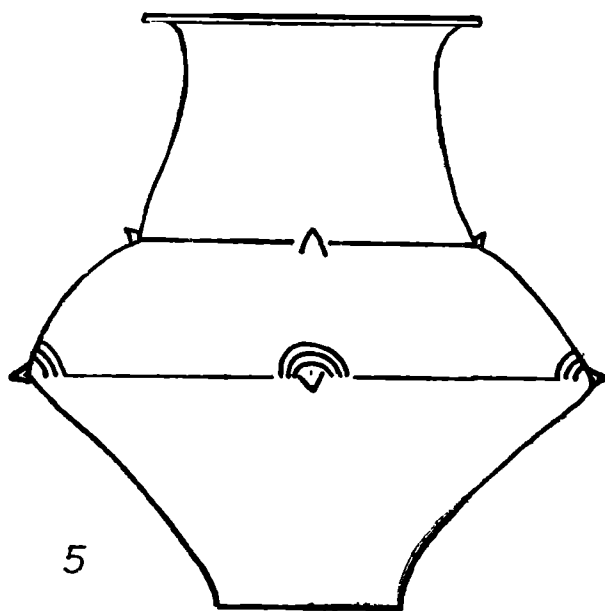
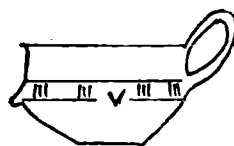
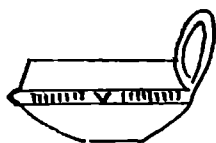
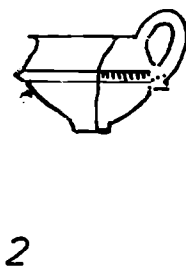
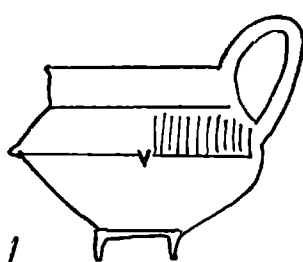


Fig. 12. Ceramică datînd de la sfîrşitul epocii bronzului şi începutul epocii fierului. 1. *Andria* (j. Satu Mare); 2. *Sanişlău* (j. Satu Mare); 3. *Girişul de Criş* (j. Bihor); 4. *Tărian* (j. Bihor); 5. *Oradea* — Cimitirul Rulikovskiy (urnă?)