

## PROBLEMA ORNAMENTELOR LOBATE LA ROMÂNI

Pe tot parcursul evului mediu, heraldica a jucat un rol de mare importanță. A existat o artă a heraldicii, care avea menirea de a compune corect stemele fie că erau personale, familiale sau de altă natură, și o știință heraldică, a cărei menire era aceea de a interpreta corect stemele, de a le clasifica cronologic — pe generații, tipologic — pe epoci sau pentru a reuși departajarea stemelor personale ale membrilor aceleiași familii.

Feudalii, ca și clasă conducătoare în întreg evul mediu, au folosit stemele lor în peceti, au bătut monede sau le-au pus în locuri ușor vizibile pe monumentele de arhitectură laică și religioasă ridicate de ei.

În Țara Românească monedele emise în perioada evului mediu au pe avers corbul cruciat, iar pe revers un scut despicat, cartier 1 fasciat, cartier 2 plin. Desigur în decursul timpului apar unele modificări, în sensul că apare cartierul 1 plin și cartierul 2 fasciat, cartierul plin fiind, uneori, încărcat de crai nou și stea sau numai de crai nou<sup>1</sup>.

În ce privește sigilografia Țării Românești, este firesc să întâlnim corbul cruciat; interesant este, însă, cu totul altceva: acest corb cruciat este uneori așezat alteori nu, pe un scut heraldic, este înconjurat sau nu de ornamente lobate.

Să încercăm să aruncăm o privire asupra câtorva sigilii:

Pecetea atârnată a lui Mircea cel Bătrîn, pe tratatul de alianță din 1390, cu regele Poloniei, Vladislav, cuprinde un cadru patrolobat, avînd în mijloc un scut, încărcat de corb cu cruce în cioc, însoțit de stea cu șase raze și crai nou<sup>2</sup>.

Pecetea atârnată a lui Dan al II-lea, pe un hrisov (azi pierdut) din 1425, cuprinde un cadru patrolobat, avînd în cîmp un scut încărcat de un corb cu cruce în cioc, însoțit de stea cu șase raze și crai nou<sup>3</sup>.

Tot din vremea lui Dan al II-lea datează o pecete de formă ovală culcată, fără să cuprindă scut sau ornamente lobate. Această pecete este aplicată pe scrisoarea domnului din 1422 sau 1424 și era adresată tîrgoviștenilor<sup>4</sup>.

Din vremea lui Vlad Dracul menționăm trei sigilii: cele din 1436 și 1457 care cuprind ornamente lobate în mijlocul cărora se află scutul cu armele

<sup>1</sup> O. Iliescu, în *SCN*, 1, 1957, p. 217 sqq. planșe III și IV.

<sup>2</sup> *Bibl. Acad. R.S.R.*, Peceti, F-LIII-10.

<sup>3</sup> *Ibidem*, 8.

<sup>4</sup> *Arh. Stat. Brașov, Peceti*, nr. 3.

Țării Românești și sigiliul din 1444, aplicat pe o scrisoare adresată pîrgarilor din Brașov, fără ornamente lobate<sup>5</sup>.

Aruncînd o privire asupra sigiliilor de orașe, începem cu vechiul sigiliu al orașului Cîmpulung. Sigiliul cuprinde, în centrul său, un scut cu scobituri laterale, încărcat de corb spre dreapta, însoțit la stînga de crai nou și la dreapta de soare, timbrat de semilună răsturnată și stea cu șase raze<sup>6</sup>.

Sigiliul Tîrgoviștei cuprinde, în cîmp, Maica Domnului Rugătoare avînd sus, la dreapta și la stînga tetragrame, iar sub aceasta cite o stea. Sigiliul nu cuprinde ornamente lobate<sup>7</sup>.

În cîmpul sigiliului Argeșului apare acvila bicefală cu cruce între capete. Nici acest sigiliu nu cuprinde un scut care să fie încărcat de figura heraldică<sup>8</sup>.

Lespedea funerară a lui Radu Vodă Ștefan (†1655) aflată în biserica mănăstirii Cotmeana este ornamentată cu un scut oval încărcat de corbul cu crucea în cioc.

Stema Țării Românești sculptată pe lespedea funerară lui Matei Basarab de la mănăstirea Arnota cuprinde un scut rotunjit la vîrf, încărcat de armele Țării Românești; scut timbrat de coroană închisă. Lambrechinele, pe ambele laturi, în rotocoale.

Pe clopotnița mănăstirii Mărcuța din București se află stema Țării Românești, stemă fără scut, dar înconjurată de ornamentație patrulebată, timbrată de o coroană închisă, plutind, însoțită la dreapta de buzdugan și la stînga de spadă; lambrechine pe ambele părți. Dedesubt anul 1775.

Ornamentele lobate nu lipsesc nici din numismatica și sigilografia Moldovei. Primele monede moldovenești (deci după 1377) au pe avers capul de bour cu stea între coarne, însoțit la stînga de roză, la dreapta de crai nou; pe revers scut despicat: în dreapta fasciat, în stînga flori de crin<sup>9</sup>.

Pecetile, la rîndul lor, pot sau nu să cuprindă un cadru lobat.

Pecetea lui Alexandru cel Bun cuprinde, într-un cadru ornamental din șase lobi, un scut ascuțit, încărcat de bourul Moldovei<sup>10</sup>.

Din vremea lui Ștefan cel Mare se păstrează un sigiliu ce are ca ornament un cadru cu șase lobi, iar în mijloc un scut cu armele Moldovei. Pecetea datează din 1459<sup>11</sup>.

După cum am văzut din exemplele de mai sus, sigiliile pot să cuprindă, sau nu, scut cu ornamente lobate. Scutul rămîne piesa heraldică principală în compunerea sigiliului, scut încărcat de armele țării și înconjurat, uneori, de ornamentații lobate. Acestea trebuie considerate doar ca simple ornamente, fără a putea fi incluse în categoria accesoriilor exterioare ale unui scut heraldic, accesorii care, împreună cu scutul și mobila care-l încarcă, formează stema.

<sup>5</sup> D. Cernovodeanu, *Știința și arta heraldică în România*, București, 1977, p. 317.

<sup>6</sup> E. Virtosu, *Din sigilografia Moldovei și Țării Românești*, *DIR*, II, 1956, Introducere, p. 492.

<sup>7</sup> J. Hering, *Schematismus Archidioceseos romano-catholicae*, București, 1913, p. 14.

<sup>8</sup> E. Virtosu, *op. cit.*, p. 494.

<sup>9</sup> O. Iliescu, *op. cit.*, p. 217 sq. planșe III și IV.

<sup>10</sup> *Bibl. Acad. R.S.R.*, *Peceti*, nr. 1.

<sup>11</sup> *Ibidem*, *Peceti*, nr. 175.

Stema orașului Baia cuprinde un cerb trecînd spre stînga; capul cerbului despărțit de trup (masacru de cerb) cu o cruce între coarnele cu patru ramuri pe care se sprijină<sup>12</sup>.

Sigiliul orașului Roman cuprinde un scut ascuțit încărcat de cap de mistreț, fără ornamente lobate<sup>13</sup>. Sigiliile orașelor Siret, Bîrlad și Piatra nu cuprind nici scut nici ornamente lobate<sup>14</sup>.

Stema Moldovei, așezată în 1589, pe turnul de intrare al bisericii Sf. Gheorghe din Suceava, cuprinde un scut încărcat de capul de bour, cu stea și crai nou între coarne. Capul de bour, de data aceasta cu coroană deasupra coarnelor apare și pe aghiasmatarul dăruit de Gheorghe Ștefan mănăstirii Sf. Ecaterina din Sinai în 1656.

Stema lui Miron Barnowsky de pe pisania din 1627 așezată pe turnul de intrare al mănăstirii Dragomirna se află într-un cadru patrulobat.

Pecetea lui Andrei Lackfi, voievodul Transilvaniei, de pe dosul documentului său din 11 august 1359, cuprinde un cadru patrulobat cu scutul heraldic în lobul inferior și cu capul de bour înconjurat de dragon în lobul superior<sup>15</sup>.

Pecetea lui Dionisie Lackfi, voievodul Transilvaniei, pe documentul său din 2 august 1366, cuprinde un cadru cu șapte loburi, fără scut cu un grifon cu aripile desfăcute în câmp<sup>16</sup>.

Folosirea de către doi membrii ai aceleiași familii, a ornamentelor lobate, după propriul gust, ne dovedește că indiferent de numărul de loburi sau de așezarea lor, acestea nu constituie un atribut sau accesoriu heraldic și n-au avut nici o importanță heraldică, depinzînd de gustul și capriciul persoanelor titrate sau de moda timpului; de aci rezultă și modul capricios în care au fost folosite în diverse țări (nu numai în cele trei țări românești) cît și utilizarea lor în diverse epoci.

Ne permitem să remarcăm faptul că elementele autentice de heraldică sînt: scutul, mobilele, smălțurile, blănurile, coiful, coroana, creștetul, lambrechinele și deviza, iar ornamentele lobate, prin însăși modul lor de întrebuințare, prin numărul diferit de loburi, ne determină să le catalogăm drept ornamente și nu drept elemente heraldice.

Dacă ar fi să considerăm ornamentele lobate ca scuturi, atunci, după regulile heraldice scutul din centrul sigiliului se socotește „așezat peste tot”<sup>17</sup>, ceea ce nu putea fi cazul domnilor Țării Românești și ai Moldovei, care erau la primele lor sigilii și steme, iar cît privește orașele ar fi un nonsens.

Trebuie precizat că în heraldică, prezența unui scut mai mic în mijlocul unui scut mare ne arată că scutul mic cuprinde armele primordiale ale familiei, iar scutul mare apare ulterior, datorită necesității de a reprezenta armele

<sup>12</sup> E. Vîrtosu, *op. cit.*, p. 462.

<sup>13</sup> *Ibidem*, p. 476.

<sup>14</sup> *Ibidem*, p. 478.

<sup>15</sup> S. Jako, *Din sigilografia cu privire la Transilvania*, în *DIR*, II, 1956, planșe, III, IV, VI, VII.

<sup>16</sup> *Ibidem*.

<sup>17</sup> M. Sturdza-Săucești, *Heraldica. Tratat tehnic*, București, 1974, *passim*.

ambilor părinți, ale celor 4 bunici, 16 străbunici și de a preciza al căteia fiu este purtătorul stemei respective<sup>18</sup>.

Nu este cazul sigiliilor sus-menționate, deoarece între scutul cu figura bourului Moldovei sau corbul cruciat al Țării Românești și cadrul lobat, indiferent de numărul de loburi, se găsesc uneori arabescuri, iar acestea nu pot fi socotite drept elemente componente a unei steme.

De fapt prezența sau absența unui element heraldic în (sau din) componența unui sigiliu ne permite să tragem o serie de concluzii, nu acum și nu aici, firește, asupra vechimii caselor nobiliare, asupra existenței sau stingerii unei ramuri.

O dată cu sfârșitul secolului al XV-lea și începutul secolului al XVI-lea prezența ornamentelor lobate în sigiliile Transilvaniei este semnalată tot mai rar, în timp ce pentru Moldova și Țara Românească fenomenul este întâlnit la mijlocul secolului al XVII-lea.

În tot cazul, dacă am fi admis ideea conform căreia ornamentele lobate ar fi de fapt scuturi s-ar ajunge la o situație nemaîntâlnită în nici o heraldică din lume, și iată de ce; să presupunem că, fiind vorba de sigilii, se poate renunța la forma defensivă a scutului. În acest caz n-ar mai fi respectate regulile heraldice și atunci aceeași persoană ar fi avut cel puțin două steme, una cu un fel de scut (cel de apărare, cum îl cunoaștem cu toții) iar cealaltă stemă cu o altă formă de scut, sau pur și simplu fără această armă defensivă.

Că ornamentele lobate sînt împrumutate din arhitectura gotică este un lucru știut și nu credem că mai trebuie să insistăm. Putem, însă să apreciem rolul jucat uneori de aceste ornamentații. Pecetea dublă de maiestate a lui Matei Corvin de pe documentul din 20 august 1465, are pe revers un cadru cu șapte loburi. În centru se află scutul fasciat în 8, iar în lobul superior coroana regală în timp ce în restul de 6 lobi, armele provinciilor care aparțineau regatului feudal maghiar<sup>19</sup>.

Deci lobi au servit ca ornamente ale reversului sigiliului dar au avut și un rol funcțional, acela de „refugiu” al celorlalte steme ale provinciilor regatului Sf. Ștefan.

Fiind vorba de un regat s-au putut cuprinde scuturile provinciilor, dar în cazul orașelor nu se pot emite astfel de pretenții, pentru simplul motiv că acestea au o figură sau un grup de figuri heraldice pe un singur scut. Mai sînt și excepții cum ar fi cazul orașului moldav Baia care are figura heraldică într-un trilob. Posibil ca în afara de influențele arhitectonice, asupra sigiliului orașului Baia să se fi făcut simțite și influențele sigilografiei Transilvaniei — a se vedea în exemplul de mai sus — și în acest caz în loc să întâlnim trei scuturi încărcate, toate trei, de o singură figură heraldică, s-a recurs la o simplificare și anume apelînd la elemente de arhitectură gotică. Dacă toate cele trei scuturi ar fi fost încărcate cu o singură figură heraldică, regulile ar fi fost încălcate și pentru a se evita aceasta s-au întrerupt loburile. Mai mult, cîmpul liber dat de cele trei loburi trebuia încărcat. Privind atent reproducerea sigi-

<sup>18</sup> Idem, *Culoarea roșie și bourul în stema Moldovei*, Sibiu, mss.

<sup>19</sup> S. Jako, *op. cit.*, planșe.



Fig. 1 Pecetea atârnată a lui Dan al II-lea  
pe privilegiul dat braşovenilor în noiembrie 1425



Fig. 2 Stema Țării Românești de pe lespedea funerară  
a lui Matei Basarab de la minăstirea Arnota

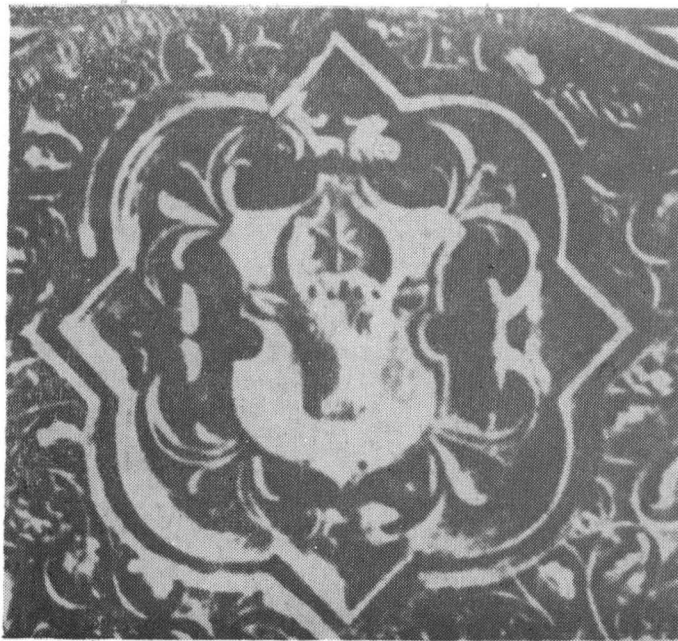


Fig. 3 Stema Moldovei aflată la minăstirea Tazlău pe ușa de lemn  
sculptată în 1596



**Fig. 4 Stema lui Ștefan cel Mare  
de pe clopotul dăruit mănăstirii Bistrița**



liului se văd foarte deslușit terminațiile dungilor marginale ale fiecărui lob și nu apare decît foarte vag o posibilă reunire în sensul folosirii ornamen-tului trilobat, firește nu ca scut.

Heraldica românească a apărut și s-a dezvoltat bazîndu-se pe fondul local. Pe parcursul timpului și în contact cu heraldica țărilor vecine, heral-dica românească a reușit să asimileze o serie de influențe fără a afecta pa-trimoniul heraldic românesc, ci doar îmbogățindu-l. Așa trebuie privită, cre-dem noi, problema ornamentelor lobate la români, care, după cum am încer-cat să arătăm în rîndurile de mai sus, nu pot fi considerate nici scuturi și nici alte elemente componente ale unei steme.

CONSTANTIN ITTU

## THE PROBLEM OF THE LOBE-ORNAMENTS TO THE ROMANIANS

### (Summary)

The problem of lobe-ornaments is new in Roumanian heraldry. The author used some examples from numismatic and sigilography in order to find a correspondent in heraldry. Using only heraldry-arguments the author sais that lobe-ornam'nts aren't component of a coat of arme. Lobe-ornaments are only a ornament borrowed from the architecture, in Roumanian heraldry, numismatic and sigilography. If a lobe-ornament is considered as a shield, the true heraldic shield would be considered as the earlier coat of arms. It is not the case in that period of Roumanian heraldry in which the author is interested.

No doubt, the importance of lobe-ornaments in Gothic architecture of the Middle Age is very clear.

Roumanian heraldry has a proper way of life. It is very interesig for heraldrist to show which is the local, or native elements, and how they have the possibility to develop, to make the differences between our heraldry and the neighbours' heraldry. Some elements are borrowed from our neighbours and we send them others.

The heraldry-rules offered us the possibility to say that the lobe-ornaments are no components of a coat of arms.

