

DESPRE CÎTEVA DONARIA ȘI APLICI-DISC CU INSCRIȚIE DIN DACIA

În cele ce urmează vom încerca să prezentăm, așa cum arată și titlul, câteva donaria și aplici-disc cu inscripție descoperite în Dacia și să subliniem importanța acestor categorii de piese mai ales pentru istoria militară a provinciei. Au fost cuprinse în studiu șapte donaria și cinci aplici-disc cu inscripție, toate inedite. Comentariul asupra lor va fi completat prin discuțiile asupra unor piese asemănătoare unele edite, altele inedite, provenind de la Gornea¹, Hoghiz², Olteni³, Buciumi⁴ și Pojejena⁵.

Cinci dintre cele opt donaria pe care le publicăm aici sînt întregi sau întregibile din punct de vedere al lecturii textului lor. Celelalte trei sînt fragmente. Aplicile-disc sînt toate întregi, dar aproape în toate cazurile fața discului a fost afectată de coroziune, astfel că inscripțiile nu au putut fi întregite sau citite sigur. Într-un singur caz există o lectură mai clară.

I. Donaria erau piese de decor, fixate fie pe mobilier, fie chiar pe părți ale echipamentului militar⁶. În raport cu textul scris, destinația lor era diferită: votive (Vindonissa⁷, Egeta⁸, Gornea), onorifice (Langenheim⁹, Ulpia Traiana¹⁰). Cele mai multe reprezintă așa zisele *tesserae militares*¹¹ (Zieselmeier, Osterburken, Pfünz, etc.).

Caracteristicile principale ale acestor piese (*tesserae militares*) sînt următoarele: a. forma de tabula ansata a plăcuței de bronz; b. inscripția executată exclusiv prin punctare cu dornul; c. conținutul limitat al textului; d. majoritatea provin din castru sau dintr-un mediu legat de cel militar. Piese de acest fel au fost adunate pentru Germania Superior și Raetia de J. Oldenstein¹², singura lucrare pe care am folosit-o pînă acum ca analogie. Piese publicate de el prezintă un conținut cu

¹ N. Gudea, în *SCIV*, 23, 1972, p. 671—675 cf. *IDR*, III, 1, p. 56, nr. 29.

² K. Horedt, în *Materiale*, 1, 1951, p. 792, fig. 4/6.

³ Z. Székely, în *Aluta*, 1980, p. 69, fig. 10/1—1a.

⁴ N. Gudea, în *SCIVA*, 28, 1977, p. 129—134.

⁵ Piesă inedită provenind din săpăturile efectuate de N. Gudea și O. Bozu la Pojejena.

⁶ cf. *DA*, II, 1, 1892 (donarium), p. 362—382 (Th. Homolle) și îndeosebi p. 378.

⁷ R. Fellmann, *Die Principia des Legionslager Vindonissa und das Zentralgebäude der römischen Lager und Kastelle*, Brugg, 1958, p. 65, fig. 34.

⁸ cf. *Starinar*, 15—16, 1964—1965, p. 176, fig. 12 = *AE*, 1966, 366.

⁹ J. Oldenstein, *Zur Ausrüstung römischen Auxiliarformationen*. Sonderdruck aus *BerRGK*, 57, 1977, nr. 744.

¹⁰ *IDR*, III, 2, 1980, p. 151—152, nr. 166 (cu toată bibliografia).

¹¹ *tessera*, în *DA*, IV, 1, p. 125—136 (G. Lafaye); cf. R. Cagnat, *Cours d'épigraphie latine*, Paris, 1890, p. 320; J. Oldenstein, *op. cit.*, nr. 756, 758, 759, 760, 761; H. Uhl, în *Limes 10 Xanten*, 1976, p. 253, pl. 25.

¹² J. Oldenstein, *op. cit.*

o ordonare stereotipă: subunitatea, numele centurionului. Piesele cu caracter votiv fac excepție de la această regulă, ca și cele onorifice, fiind ceva mai bogate în conținut.

Față de situația mai sus expusă, pe care o considerăm generală pentru acest stadiu al cercetărilor, cele opt piese prezentate aici permit următoarele constatări: 1. toate piesele se încadrează în grupa de donaria, subgrupa de tesseræ militares; 2. toate au fost confecționate din tablă de bronz; 3. inscripțiile au fost scrise prin punctare cu dornul; două piese au o parte din text incizat (prin zgîriere cu un obiect ascuțit) (nr. 3, nr. 5); 4. dimensiunile pieselor sînt identice sau se apropie foarte mult de analogiile cunoscute; forma este asemănătoare; 6. așezarea cuvintelor în text și conținutul textelor fac o mică excepție în raport cu textele folosite ca analogii. Pe piesele întregi (nr. 1, 5, 6, 7, 8) se poate vedea că s-a scris un text alcătuit din următoarele părți: numele unității militare — subunitatea — numele ofițerului — și probabil numele posesorului (sau purtătorului); 7. piesele descoperite la Buciumi, provin toate din săpături sistematice ca și piesa de la Pojejena. Poziția lor în stratigrafie nu ne ajută direct în această fază la precizări cu caracter cronologic. Trebuie să remarcăm doar că la acele piese de la Buciumi la care s-a înregistrat poziția stratigrafică (nr. 1, 2, 5, 6, 7) adîncimea de descoperire este mare, sugerînd — comparativ cu materialul aflat în aceeași poziție — o datare mai timpurie. De aceea înclin să cred că pot fi date în prima jumătate a secolului II e.n. O observație similară se poate face și pentru piesa de la Pojejena, cu precizarea că în acest caz datarea poate fi împinsă pînă chiar în anii de la sfîrșitul secolului I e.n. 8. toate piesele pe care le prezentăm provin din castre sau dintr-un mediu sigur militar. 9. cu excepția piesei de la Pojejena — care se află în Muzeul Județean Reșița — toate celelalte piese sînt păstrate în Muzeul de Istorie și Artă din Zălau. Trebuie să mărturisesc că piesele fragmentare au fost amestecate inițial cu bucățele de bronz considerate nedeterminabile și numai după curățirea lor au apărut urmele inscripțiilor și s-a putut preciza caracterul lor (nr. 2, 3, 4). Acesta este motivul pentru care nu au fost înregistrate odată cu descoperirile determinate.

În ce privește lectura textelor ea nu este întotdeauna clară, pe de-o parte din cauza dificultăților la descifrare, pe de altă parte din cauza conciziunii formulărilor. Nu am insistat în chip deosebit asupra lecturii socotind că în această fază este mai importantă rezolvarea unor probleme ca identificarea pieselor, stabilirea caracterului lor, încercarea de a interpreta aspectele ce se pun acum în legătură cu trupele menționate. În ce privește conținutul textelor sînt de făcut mai multe observații: a. prescurtările numelor de unități sînt cele obișnuite (CO, CHO, COH); b. prescurtarea numelui de subunitate (centuria) este reprezentată prin semnul tipic (<); persoanele sînt indicate astfel: prin praenomen, nomen și cognomen (Val. Clumerianus Urcio (?); prin nomen și cognomen (C. Pomponius, L. Turanius, V. Firmus); cognomen (Severinus) în cazul centurionilor și numai prin cognomen singur în cazul soldaților (Quintus, Valerius). La o primă vedere numele sînt de rezonanță romană. S-ar putea însă ca studii comparative să dea rezultate mai precise în legătură cu aceste nume.

În ce privește unitățile militare menționate au apărut detalii interesante. Știm că la Buciumi au staționat succesiv cohortele I Augusta Ituraeorum și II Nervia Brittonum^{12a}. Și totuși trei donaria menționează centurii ale coortei I Flavia Ulpia Hispanorum¹³ al cărei sediu era la Orheiul Bistriței. La Pojejena deasemenea se știe că a staționat cohors V Gallorum¹⁴. Tessera găsită aici este a alei I Tungrorum Frontoniana¹⁵. Cum se poate explica acest lucru? Deocamdată această prezență rămîne o problemă de demonstrat prin mișcările acestor unități și nu vrem să încercăm acum speculații care ar fi greu de crezut. Bănuim însă că prezența unor teserae singuratiche în castre nu înseamnă neapărat prezența unității. Cînd însă apar mai multe piese (ca în cazul de la Buciumi) atunci problema se mai poate discuta. Prezența piesei de la Pojejena, ar putea fi pusă în legătură cu inscripțiile alei I Frontoniana descoperite la Vrșac¹⁶ și care astfel apar mai sigure.

II. Aplicile-disc cu inscripție constituie piese care în general nu au prea fost luate în seamă. Analogiile din Germania Superior și Raetia¹⁷ indică următoarele caracteristice: a. toate provin din castre; b. sînt piese din bronz turnat; c. textul lor este și mai restrîns decît acela de pe donaria; el conține numai subunitatea și numele centurionului; d. sînt greu de datat cu exactitate și au primit o datare generală pentru că erau piese de folosință îndelungată.

Din păcate datele pe care le oferă cele cinci piese identificate de noi sau cele folosite ca analogii din Dacia sînt foarte sărace. Propriu zis poate fi citită o singură piesă cea de la Buciumi. Fig. 5/4. Pe celelalte au fost identificate doar părți din textele scrise. Chiar și din aceste date puține putem separa cîteva observații: se pare că — cu o singură excepție (nr. 1) — toate piesele au înscris pe ele și numele unității; pe trei dintre ele se poate recunoaște semnul pentru subunitate (centuria); numele de persoane nu pot fi recunoscute decît pe o singură piesă, dar și în acest caz nesigur. Indicații mai exacte dă analogia cu aplica-disc de la Buciumi¹⁸. Fig. 5/4. Este însă interesant că și pe această piesă este menționată o unitate militară care nu a staționat la Buciumi: cohors I Ulpia Brittonum¹⁹.

În legătură cu aceste aplici-disc și lectura lor doresc să fac aici o îndreptare. Z. Székely a publicat un disc cu inscripție de la Olteni²⁰ dînd lectura: T(itus) M(aximus) Candidus. Lectura corectă mi se pare însă alta: (centuria) Maximi. Candidus. Această lectură corespunde mai bine și cu literele incizate pe piesă. Fig. 5/6. Deci avem și în acest caz: subunitatea, numele centurionului, numele posesorului (sau purtătorului).

^{12a} E. Chirilă—N. Gudea, în *Castrul roman de la Buciumi*, Cluj, 1972, p. 114—125.

¹³ cf. *TIR* L 35, București, 1969, p. 55 (cu toată bibliografia).

¹⁴ Pentru Pojejena vezi *IDR*, III, 1, 1977, p. 39—52 (cu toată bibliografia).

¹⁵ Pentru ala Tungrorum Frontoniana și sediul ei vezi D. Protase, în *Dacia* N.S., 17, 1973, p. 323—324 (cu toată bibliografia).

¹⁶ *IDR*, III, 1, 1977, p. 124—128.

¹⁷ J. Oldenstein, *op. cit.*, p. 192—193, pl. 61.

¹⁸ N. Gudea, în *SCIVA*, 28, 1977, p. 129—134.

¹⁹ N. Gudea, *op. cit.*

²⁰ Z. Székely, în *Aluta*, 1980, p. 69.

Din păcate unitatea nu este menționată. O situație similară apare și în cazul aplicei de la Hoghiz. Fig. 5/5.

Acestea sînt cele cîteva constatări pe care doream să le prezentăm, folosind acest prilej pentru a atrage atenția celor care descoperă sau dețin astfel de piese. În afara simplei menționări a unităților militare, a mișcării lor în interiorul provinciei, piesele mai conțin și date antropomastice care pot contribui la lămurirea unor aspecte legate de structura etnică a unităților militare.

REPERTORIUL PIESELOR

I Donaria

1. 1. donarium; 2. din tablă de bronz; 3. bine conservată; excepție face colțul din stînga jos, care este rupt; patina verzuie se păstrează bine; 4. dimensiunile tablei: $3,9 \times 2,3$ cm; partea dreptunghiulară măsoară: $3,2 \times 2,3$ cm; lățimea ansei 0,4 cm; baza ansei 1,6 cm; gr tablei = 0,1 cm; 5. piesa are forma de tabula ansata; ansele sînt aproape tot atît de late ca și piesa; textul a fost scris prin punctare cu dornul (tehnică numită au pointillé); literele sînt înalte de 0,4 cm; textul este scris pe patru rînduri:

CO(hors) I FL(avia) HIS(panorum) M(iliaria)?
(centuria) VAL(erii) CLVMER
RASINNI-VR
CIONE

6. se încadrează în tiparele generale; 7. începutul secolului II e.n.; 8. Buciumi; castru; săpăturile din anul 1964; principia; încăperea G; a=1,30 m; 9. MIAZ Inv. C.C. 78/1964; 10. inedită. Fig. 1/3=2/3.

2. 1. donarium; 2. din tablă de bronz; 3. fragment; reprezintă o parte a piesei; tabla foarte corodată; mult subțiată; 4. $L_p=3,2$ cm $l=0,8$ cm; L ansei=1,5 cm; $dg=0,15$ cm; 5. partea păstrată din piesă reprezintă ansa stîngă cu gaura de fixare și o parte din cîmpul tablei; eventual partea opusă (?); din text se mai păstrează trei litere punctate cu dornul; înălțimea lor este de 0,5 cm: CAI respectiv VI; 6. piesa se încadrează în tipul general; 7. datare generală: secolele II—III e.n.; 8. Buciumi; castru; săpăturile din anul 1964; principia; camera G; a=1 m; 9. MIAZ Inv. C.C. 78/1964; 10. inedit; Fig. 1/5=2/5.

3. 1. donarium; 2. din tablă de bronz; 3. fragment; se păstrează o porțiune neprecizabilă, fie din partea dreaptă, fie din partea stîngă cu începutul rîndurilor; 4. $L_p=1,8$ cm $l_p=1,6$ cm; gr tablei=0,1 cm; $dg=0,25$ cm; 5. judecînd după poziția găurii și a unghiului tăiat între ansă și placă s-a putut stabili destinația piesei; dar poziția exactă a scrisului este greu de precizat; textul a fost scris prin punctare cu dornul; literele din ultimul rînd par incizate; considerînd că avem partea stîngă din piesă atunci lectura ar fi: VI/IA/AI; dacă avem partea dreaptă din cîmpul piesei atunci lectura ar fi: IV/VI/IA; 6. piesa se încadrează în tipul cunoscut; 7. datare generală: sec. II—III e.n.; 8. Buciumi; castru; săpăturile din anul 1964; principia; caseta postamentelor; 9. MIAZ Inv. C.C. 96/1964; 10. inedit. Fig. 1/4=2/4.

4. 1. donarium; 2. din tablă de bronz; 3. fragment; reprezintă jumătatea din stînga a părții dreptunghiulare a piesei; marginile și ansele nu se mai păstrează; 4. $L_p=4$ cm $l_p=2$ cm; gr tablei=0,1 cm; litere înalte de 0,7—0,8 cm; 5. este greu de determinat partea piesei reprezentată de fragment; acest lucru se poate face numai după așa zisul început de rînd care pare a indica latura stîngă de la margine, unde în acest caz s-ar delimita și o parte din ansă. Pe față textul nu se mai poate citi din cauza coroziunii. Pe dos se văd urmele unor litere punctate cu dornul: MIC sau ISIO; 6. se încadrează în tipul obișnuit; 7. datare generală: secolul II?; 8. Buciumi; castru; săpăturile din anul 1965; secțiunea XV; a=0,90 m; 9. MIAZ Inv. C.C. 83/1965; 10. inedit. Fig. 1/6=2/6.

5. 1. donarium; 2. din tablă de bronz; 3. păstrată întreagă; marginea de sus a tablei dreptunghiulară este zdrențuită, iar ansa stângă are colțul sus și marginea rupte; patina se păstrează foarte bine; 4. dimensiuni: $5,2 \times 3,1$ cm; partea patruleteră măsoară: $3 \times 3,1$ cm; ansele sînt late de 2 cm și lungi de 0,5 cm; pe axa lungă a piesei, între anse și partea patruleteră s-au executat două găuri rotunde: $d_g = 0,25$ cm; deasupra găurii din stînga a mai fost practică o gaură: $d_g = 2$ mm; text scris prin punctare cu dornul în primele două rînduri; litere înalte de 0,5 cm; în rîndul 3 literele au fost incizate:

(centuria) SEVERINI

QUINTVS

COH(ors) I HISP(anorum) Q(uingenaria?)

6. se înscrie în timpul obișnuit; 7. datare generală: secolul II e.n.; 8. Buciumi; castru; săpăturile din anul 1972; baraca nr. 2; $a = 0,70$ m; 9. MIAZ Inv. C.C. 383/1972; 10. inedit. Fig. 1/1=2/1.

6. 1. donarium; 2. din tablă de bronz; 3. fragment; reprezintă partea stîngă a piesei (cu aproximație jumătatea stîngă); piesa este foarte oxidată; patina a fost distrusă; 4. $L_p = 3$ cm; $l_p = 2,5$ cm; gr tablei = 0,1 cm; uneori chiar mai subțire; $d_g = 0,2$ cm; 5. metalul are o culoare roșiatică; din ansă se mai păstrează partea de sus, colțul și gaura de fixare. Marginea de sus a piesei este păstrată dar afectată ușor de coroziune; text incizat prin punctare cu dornul; litere pe trei rînduri, înalte de 0,5—0,6 cm:

C(o)HO(rs) I V

(centuria) C(ai) POMPO[ni]

VALE [riani sau -rius]

6. se încadrează în tipul obișnuit; 7. datare generală: sec. II e.n.; 8. Buciumi; castru; săpăturile din anul 1973; baraca nr. 2; m. 52; $a = 1$ m; 9. MIAZ Inv. C.C. 542/1973; 10. inedit; Fig. 1/2=2/2.

7. 1. donarium; 2. din tablă de bronz; 3. fragment; ~~ansele sînt rupte~~; marginile au fost afectate de coroziune și apar zdrențuite; foarte oxidat; 4. $L_p = 3,7$ cm; $l = 2$ cm; $gr = 0,03$ cm; 5. se păstrează bine partea stîngă a piesei cu partea interioară a ansei, cu gaura de fixare, cîmpul inscripției; în dreptul găurii de la ansă din dreapta cîmpul inscripției a suferit o distrugere; întregirea grafică se poate însă face (Fig. 3/1); textul a fost punctat cu dornul; litere pe patru rînduri; înălțimea literelor este de 0,4 cm:

CO(hors) I FL(avi) VL(pia) HISP(anorum)

(centuria) LVCI TVRANI

ANTE TI

PORI [sau DORI]

6. se încadrează în tipul cunoscut; 7. datare generală: secolul II e.n.; 8. Buciumi; castru; săpăturile din anul 1972; baraca nr. 2; $a = 0,90$ m; 9. MIAZ Inv. C.C. 386/1972; 10. inedit; Fig. 3/1—3.

8. 1. donarium; 2. din tablă de bronz; 3. fragment; colțurile din partea stîngă jos și sus și partea dreaptă sus sînt rupte; marginea de sus a cîmpului inscripției este corodată; patina metalului este însă bine păstrată; 4. $L_t = 3,9$ cm; $l = 2,8$ cm; gr tablei = 0,1 cm; partea patruleteră măsoară $2,5 \times 2,8$ cm; ansele au lungimea de 0,7 cm; lățimea lor este de 0,4 cm; $d_g = 0,15$ cm; 5. cîmpul inscripției este neted; găurile practicate pe cele două anse sînt asimetrice și inegale; textul a fost punctat cu dornul; literele pe trei rînduri sînt înalte de 0,4 cm; în rîndul 1 literele N+T în ligatură:

A(la) FRONTONIA(na)

[turma] VALERI FIR

MI

6. se încadrează în tipul obișnuit; 7. datarea poate fi limitată la începutul secolului II e.n.; 8. Pojejena; castru; săpăturile din anul 1978; secțiunea 42 (zona clădirii comandamentului), m. 38; $a = 0,80$ m; 9. Muz. Jud. Reșița; f.n.i. (= inventar șantier B 46/1978); 10. inedit. Fig. 3/2.

II. *Aplice-disc*

1. 1. aplică-disc; 2. din bronz turnat; 3. fragmentară; marginile discului sînt tocite din cauza coroziunii; cuiul de fixare rupt de la jumătate; 4. $d = 2,6$ cm gr disc = $0,1-0,15$ cm; L cui = $0,8$ cm; 5. fața discului este decorată avînd în centru un cerc concentric, incizat; lățimea inciziei este de $0,1$ cm; în spațiul dintre margine și cercul din mijloc dar chiar și peste acestea au fost scrise prin punctare cu dornul mai multe litere; înălțimea lor este de $0,6$ cm; literele sînt pe două rinduri:

(centuria) ? SEC...

OSGO

6. se încadrează în tipul cunoscut; 7. date generală: sec. II—III e.n.; 8. Moigrad; d.i.; colecția WT; 9. MIAZ Inv. C.C. 155/1958; 10. inedită. Fig. 4/4 = 5/1

2. 1. aplică-disc; 2. din bronz turnat; 3. fragmentară; cuiul de fixare a fost îndoit și rupt de la jumătate; 4. $d = 2,8$ cm; gr disc = $0,1-0,15$ cm; Lp cui = $= 0,7$ cm; 5. patina verde a metalului este foarte bine păstrată; discul apare ușor bombat; literele sînt înalte de $0,6$ cm și scrise pe două rinduri; text dificil de descifrat;

ITV sau CH I VL

(centuria) IVRNI

6. se încadrează în tipul obișnuit; date generală: sec. II—III e.n.; 8. Moigrad; d.i.; locul neprecizat; 9. MIAZ Inv. C.C. 1—3/1961; 10. inedită. Fig. 4/3 = 5/2

3. 1. aplică-disc; 2. din bronz turnat; 3. păstrată întregă; baza cuiului însă s-a rupt afectînd discul în zona centrală; vîrfurile cuiului pare ușor tocit; oxidarea a afectat fața discului subțîind-o; 4. $d = 3$ cm; gr disc = $0,1$ cm; L cui = $1,8$ cm; 5. marginea discului apare zdrențuită de coroziune; patina se păstrează numai în pete mici, fața scrisă este puternic corodată, îngreunînd posibilitățile de lectură; literele au fost scrise între margine și zona ruptă de baza cuiului de fixare; textul a fost punctat cu dornul; litere înalte de $0,6$ cm; text indescifrabil:

(centuria) ? VCA ... IV

6. se încadrează în tipul cunoscut; 7. date generală: sec. II—III e.n.; 8. Buciumi; castru; săpăturile din anul 1964; principia; camera G; $a = 1,20$ m; eventual adîncimea la care a fost descoperită sugerează o date mai timpurie: începutul secolului II e.n.; 9. MIAZ Inv. C.C. 78/1964; 10. inedită. Fig. 4/1 = 5/3

4.1. aplică-disc; 2. din bronz turnat; 3. fragmentară; cuiul este rupt din vechime; a fost înlocuit (probabil tot atunci) cu un nit al cărui cap a perforat centrul discului; nitul se păstrează; 4. $d = 3,2$ cm; gr disc = $0,1$ cm — poate chiar mai subțire; L cui = $0,6$ cm; 5. placa pentru cap a nitului este patrulateră; discul s-a conservat bine dar partea pe care se afla textul a fost atinsă mai puternic de coroziune; fața discului este denivelată; din text se mai păstrează numai o porțiune; textul a fost scris prin punctare cu dornul; litere înalte de $0,4$ cm;

.....COH

.....ANV

6. piesa se înscrie în tipul obișnuit; 7. date generală: sec. II—III e.n.; 8. Buciumi; castru; săpăturile din anul 1969; baraca nr. 5; 9. MIAZ Inv. C.C. 59/1969; 10. inedită. Fig. 4/3

5. 1. aplică-disc; 2. din bronz turnat; 3. bine păstrată; excepție face cuiul de fixare rupt aproape de bază; patina verde; bine păstrată acoperă toată suprafața discului; 4. $d = 3,3$ cm; gr disc = $0,1-0,15$ cm; spre margini tabla discului este subțiată; L cui = $0,2$ cm; 5. piesa are marginile ușor zdrențuite din cauza coroziunii; pe fața discului patina lipsește doar în câteva locuri; textul a fost incizat cu dornul prin punctare; litere înalte de $0,3$ cm; se pot distinge doar câteva, așezate pe două rinduri:

COH I

(centuria) ?

6. se încadrează în tipul obișnuit; 7. date generală: sec. II—III e.n.; 8. Buciumi; castru; săpăturile din anul 1969; baraca nr. 5; 9. MIAZ Inv. C.C. 56/1969; 10. inedită. Fig. 4/5

ÜBER EINIGE DONARIA UND SCHEIBEN-BESCHLÄGE MIT INSCRIPT AUS DER PROVINZ DACIA

(Zusammenfassung)

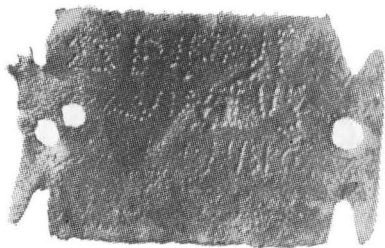
Der Verfasser veröffentlicht eine Anzahl von 8 Donaria (tesserae militares) und 5 Scheiben-Beschläge mit Inschrift. Sieben der Donaria stammen aus dem Römerlager von Buciumi (Dacia Porolissensis). Vier dieser Stücke sind ganz oder ergänzbar (Abb. 1/1—3 = 2/1—3 und Abb. 3/1—3). Alle diese Stücke erwähnen eine cohors I Flavia Ulpia Hispanorum. Nach dem Fundkontext können die Stücke in den ersten Jahrzehnten des 2-ten Jahrhunderts datiert werden.

Die übrigen drei Donaria sind Bruchstücke und bieten keine sicheren Daten (Abb. 1/4, 5, 6). Das Vorhandensein in Buciumi der epigraphischen Stücke welche diese Einheit erwähnen, ist schwer zu erklären. Als ihr Sitz ist das Römerlager von Orheiul Bistritei am nördlichen Limes der Provinz Dacia Porolissensis bekannt. Das achte Donarium stammt aus dem Römerlager von Pojejena (an der Grenze zwischen Dacia Superior und Moesia Superior), am linken Ufer der Donau. Auch in diesem Falle hatte die erwähnte Einheit — ala I Tungrorum Frontoniana — den Sitz ebenfalls an der Nordgrenze der Provinz Dacia, in Ilișua (Abb. 3/2). Die frühzeitige Datierung des Stückes von Pojejena (Ende des ersten Jh. — erste Jahre des 2-ten Jahrhundert u.Z.) kann mit den Truppenbewegungen im oder unmittelbar nach dem Dakerkrieg in Zusammenhang gebracht werden.

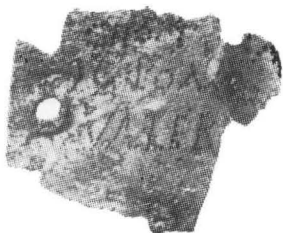
Die fünf Scheiben-Beschläge mit Inschrift bewahren nur Bruchstücke der ursprüngliche Texte. Drei von ihnen stammen aus dem Römerlager von Buciumi, zwei aus Moigrad (Porolissum), beides Zentren der Dacia Porolissensis. Der Inhalt der Texte lässt sich schwer feststellen. Nach Entsprechung scheint sich aber gleichfalls um die Erwähnung militärischer Unterabteilungen zu handeln.

Die Entsprechungen die der Verfasser für diese Stücke — und besonders für diejenigen der ersten Gruppe — fand, zeigen, dass sie sowohl in der Form als auch im Inhalt den allgemeinen Typ entsprechen. Es scheint aber dass im Falle der Donaria genannten Stücke, die Veröffentlichten Texte einen reichhaltigeren Inhalt haben, als die bekannten Entsprechungen, nämlich: die Militäreinheit, die Unterabteilung (centuria), der Name des Zenturions und selbst derjenige des Eigentümers des Stückes.

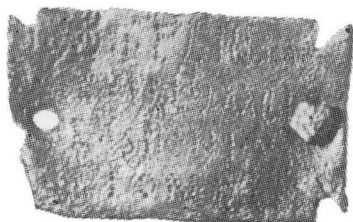
Im Falle eines in Olteni gefundenen Scheiben-Beschlags (Abb. 5/6) stellt der Verfasser die ursprüngliche Lesung richtig. Die korrekte Lesung ist: (centuria) Maximii. Candidus.



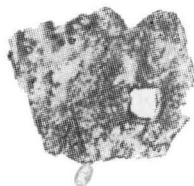
1



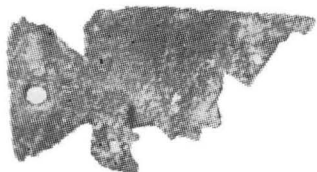
2



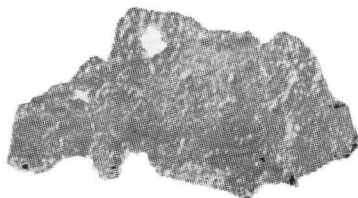
3



4



5

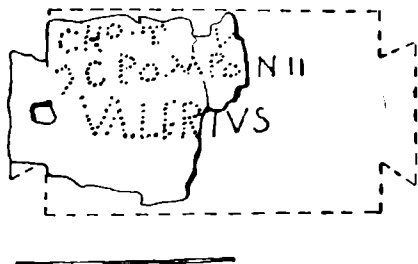


6

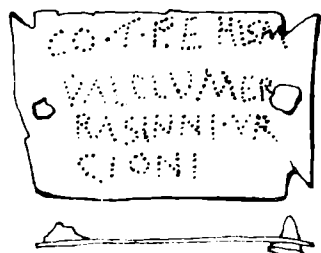
Fig. 1. 1—6 *Donaria de la Buciumi.*



1



2



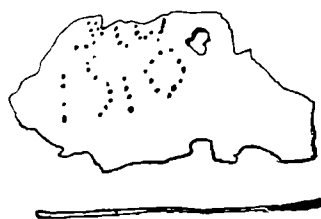
3



4

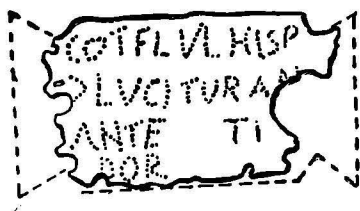


5



6

Fig. 2. 1—6. Donaria de la Buciumi. Desene cu întregiri



1

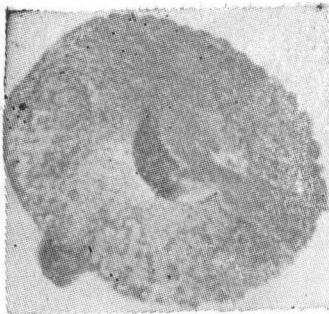


2

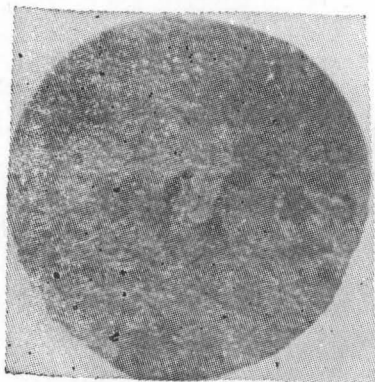


3

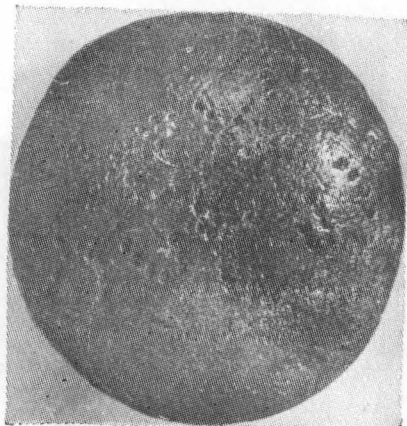
Fig. 3. 1—3. *Donaria de la Buciumi (1,3) și Pojejena (2)*



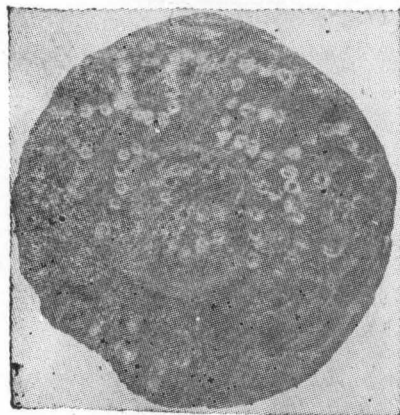
1



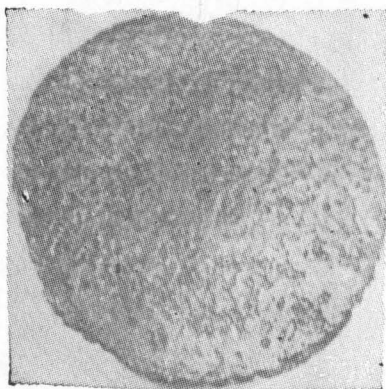
2



3



4



5

Fig. 4. Aplici disc cu inscripție de la Moigrad (3—4) și Buciumi (1, 2, 5).

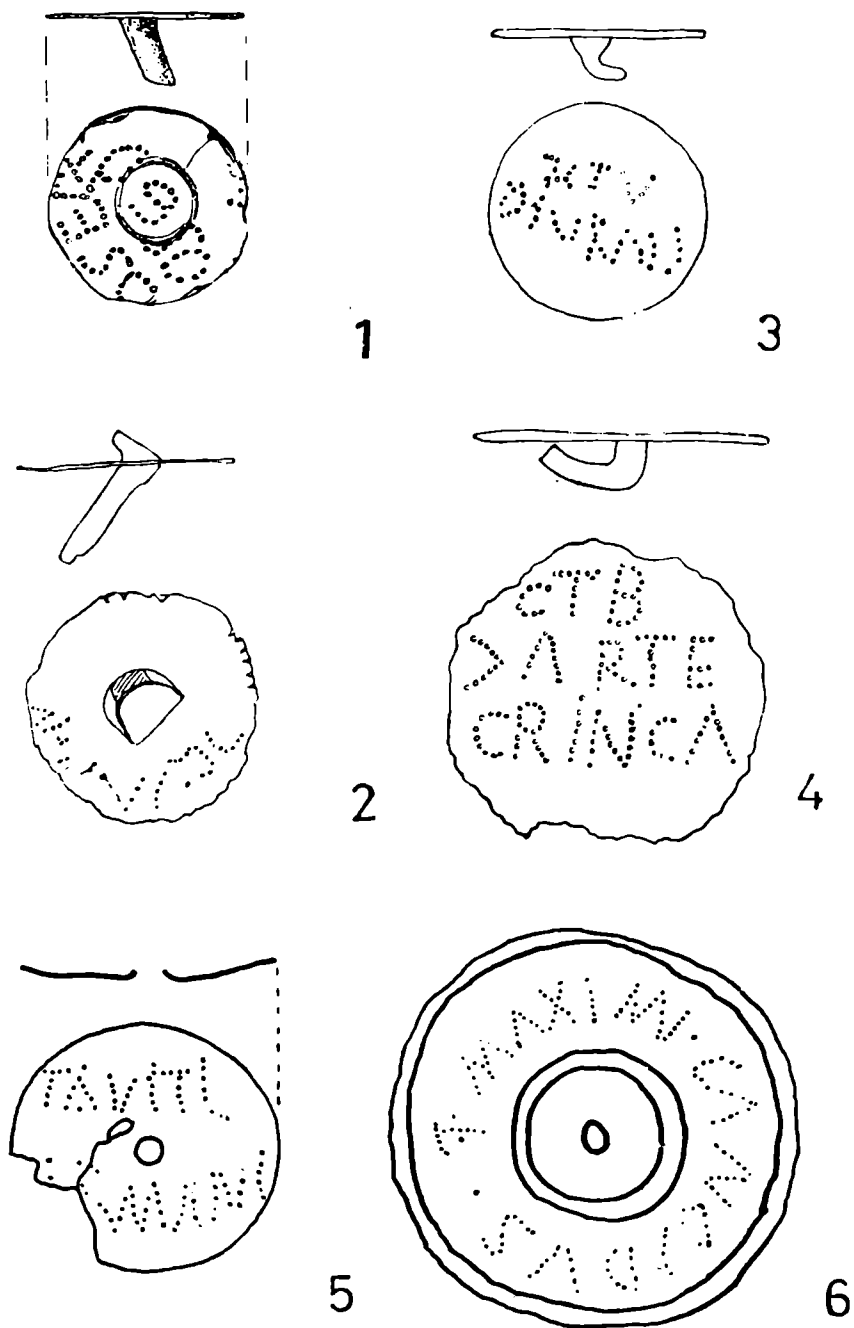


Fig. 5. 1–6. Aplici disc cu inscripție : Moigrad (1–2), Buciumi (3–4), Hoghiz (5) — după K. Horedt; Olleni (6) — după Z. Székely.