

FIBULE ROMANE DIN DACIA PREROMANĂ*

Relațiile economico-comerciale și culturale între lumea clasică greco-romană și daco-geți au constituit obiectul a numeroase studii de sinteză sau de specialitate¹. În cadrul acestor relații un aspect mai puțin cercetat este cel al comerțului cu produse mărunte de argint și bronz (pandantive, aplici, piese de harnașament, piese de uz casnic, cercei, fibule, etc.). Lucrarea de față se va referi numai la importurile de fibule romane, piese ce pot oferi o datare relativ restrânsă a unor așezări, necropole etc.

Fibulele ca accesorii vestimentare au fost folosite de daci încă din sec. V î.e.n.; alături de cele de tip trac și celtic, daco-geții au creat de-a lungul secolelor forme originale locale (fibule cu scut, linguriță, latène târziu etc.). Din sec. I î.e.n. se observă o penetrație de fibule romane, lucru perfect explicabil prin lărgirea contactelor comerciale între cele două civilizații.

În clasificarea fibulelor romane am respectat împărțirea obișnuită a specialiștilor: A. *fibule cu acul acționat de resort*; B. *fibule cu balama*. Din prima grupă fac parte: fibule de tip Jezerine, fibule de tip Nertomarus, fibule cu ochi, fibule puternic profilate, fibule de tip norico-panonic cu doi butoni, fibule mască. A doua grupă cuprinde următoarele tipuri: fibule Aucissa, fibule cu aripioare, fibule plate sau în formă de disc.

Fibule de tip Jezerine

Cunoscute și sub numele de fibule gallice timpurii, ele sînt printre primele piese importate de daci. Corpul fibulei este lucrat dintr-o placă dreptunghiulară ce se îngustează spre piciorul care se termină cu un buton. Centrul inițial de producție este Italia de unde se răspîndește în Dalmația și în provinciile dunărene. Datarea fibulei se face în perioada cuprinsă între a doua jumătate a sec. I î.e.n. și mijlocul sec. I e.n.²

Descoperirile arheologice de la Ocnitza³ și Popești⁴ au scos la iveală două asemenea exemplare de bronz (L=8,5 cm) ce pot fi datate în perioada mai sus menționată (pl. 1/1).

* Comunicare la sesiunea Muzeului de istorie și artă Zalău, Zalău, 1983.

¹ Vezi bibliografia la I. Glodariu, *Relații comerciale ale Daciei cu lumea elenistică și romană*, Cluj, 1974, p. 10—13.

² S. Rieckhoff, în *Saalburg Jahrbuch*, 32, 1975, p. 24—26.

³ D. Berciu, *Buridava dacică*, București, 1981, p. 270, pl. 96/2.

⁴ M. Turcu, *Geto-dacii, din cîmpia Munteniei*, București, 1978, p. 147, fig. 23/4.

Fibule de tip *Nertomarus*

Caracteristica principală a acestui tip este capul în formă de tub în care este așezat resortul; el este ornamentat ca și corpul cu linii incizate longitudinale. Portagrafa este ajurată, avînd două sau trei orificii. El a luat naștere în provinciile gallo-germanice pentru aceasta pledînd și numele celtic NERTOMAR (us) înscris deseori pe capul fibulei⁵. Inceputurile fibulei datează de la mijlocul sec. I î.e.n., fiind în uz pînă la sfîrșitul sec. I î.e.n.⁶

În Dacia exemplare din bronz (L=5,5—8,5 cm) sînt semnalate la Ocnîța⁷ și Poiana⁸ aparținînd sfîrșitului sec. I î.e.n. și începutului sec. I î.e.n. (pl. 1/2).

Fibule cu ochi

Executate pentru prima dată în provinciile germanice ele s-au răspîndit în întreg imperiul. Caracteristic pentru aceste fibule sînt „ochii”, orificii, reprezentate pe capul fibulei. Se cunosc pînă în prezent patru variante: prima are ochii la marginea capului, a doua spre mijlocul capului, a treia are ochii reprezentați numai prin două cercuri ștampilate, iar la ultima variantă ochii dispar complet⁹. Corpul este plat avînd la mijloc o proeminență; portagrafa este triunghiulară sau trapezoidală.

Fibulele descoperite la Ocnîța¹⁰, Poiana¹¹ și Răcătău¹² aparțin variantelor trei și patru și sînt databile în prima jumătate a sec. I î.e.n. (pl. 1/3).

Fibule puternic profilate

Își au originea în fibule cu noduri din Latène-ul tîrziu. Centrul inițial de producție se află în Alpii estici unde se întîlnesc formele cele mai timpurii, databile în epoca lui Augustus¹³. Din Noricum și Pannonia se răspîndesc în Raetia, la Rhin, în provinciile dunărene, spre est ajungînd pînă în sudul U.R.S.S. iar spre nord pînă în Cehoslovacia, Polonia și Danemarca¹⁴. Corpul fibulei este puternic curbat, fiind prevăzut cu una sau două nodozități. Portagrafa (plină sau ajurată) este așezată paralel cu piciorul fibulei, avînd forma dreptunghiulară sau trapezoidală. Piciorul se termină întotdeauna în cîte un buton.

În Dacia tipul profilat apare în două variante: a) cu doi butoni; b) cu un buton; fiecare cu subvariantele sale.

⁵ T. Bechert, *Funde aus Asciburgtum*, Duisburg, 1973, p. 21.

⁶ *Ibidem*.

⁷ D. Berciu, *op. cit.*, p. 118, pl. 67/7.

⁸ R. Vulpe și Ec. Vulpe, în *Dacia*, 3—4, 1927—1932, p. 327, fig. 106/18.

⁹ T. Bechert, *op. cit.*, p. 17.

¹⁰ D. Berciu, *op. cit.*, p. 52, pl. 36/2, pl. 38/11.

¹¹ R. Vulpe și colab., în *SCIV*, 2, (1—2), 1951, p. 190, fig. 24/9.

¹² V. Căpitanu, în *Carpica*, 8, 1976, p. 64, fig. 41/7.

¹³ E. Riha, *Die Römischen Fibeln aus Augst und Kaiseraugst*, Augst, 1979, p. 73.

¹⁴ *Ibidem*.

¹⁵ R. Koščević, *Antičke fibule s produkcja Siska*, Zagreb, 1980, p. 24, pl. 19 (136—139).

¹⁶ Varianta cu doi butoni (numită și variantă orientală)¹⁵ are în general dimensiuni mici (L=2,5—5 cm); coarda interioară și portagrafa plină, fiind datată la sfârșitul sec. I î.e.n.:

— a₁ are corpul neornamentat; asemenea piese s-au descoperit la: Brad¹⁶, Moigrad¹⁷, Ocnîța¹⁸, Poiana¹⁹, Răcătău²⁰, (pl. I/4).

— a₂ are corpul ornamentat; săpăturile arheologice de la Ocnîța²¹ și Poiana²² au scos la iveală asemenea subvariante (pl. I/5).

Varianta cu un buton (occidentală)²³ are dimensiuni mai mari (L=5—9 cm) și este datată între sfârșitul sec. I î.e.n. și mijlocul sec. I e.n., deși multe sînt în circulație și după această dată:

— b₁ are portagrafa ajurată și este semnalată în așezările de la Ocnîța²⁴, Poiana²⁵, Șimleul Silvaniei²⁶ (pl. I/6).

— b₂ are portagrafa plină și este semnalată în așezările de la: Brad²⁷, Bîtca Doamnei²⁸, Cuculata²⁹, Ocnîța³⁰, Poiana³¹, Răcătău³², Tinosul³³ (pl. II/7).

Fibule de tip norico-panonic cu doi butoni

Derivă din tipul puternic profilat cu două nodozități. Spre deosebire de acesta are dimensiuni mai mari, capul mult lătit, portagrafa în formă de cadru și nodozități mai proeminente³⁴. Se datează în a doua jumătate a sec. I e.n.³⁵

În spațiul dacic este semnalat un singur exemplar la Ocnîța³⁶ (pl. II/8).

Fibule mască

Ele derivă de asemenea din fibulele puternic profilate cu doi butoni. Unul din butoni este lătit luînd aspectul unei figuri umane. Portagrafa este ajurată iar piciorul se termină într-un buton. În provinciile apusene asemenea piese sînt relativ frecvente³⁷.

¹⁶ Informație V. Ursachi.

¹⁷ M. Macrea, M. Rusu, în *Dacia N.S.*, 4, 1960, p. 215, fig. 13/3.

¹⁸ D. Berciu, *op. cit.*, p. 196, pl. 20 (1—2).

¹⁹ R. Vulpe și Ec. Vulpe, *op. cit.*, p. 327, fig. 106/4.

²⁰ V. Căpitanu, *op. cit.*, p. 65, fig. 41/6.

²¹ D. Berciu, *op. cit.*, p. 196, pl. 20/4.

²² R. Vulpe și Ec. Vulpe, *op. cit.*, p. 326, pl. 106/14.

²³ R. Košević, *op. cit.*, p. 20—23.

²⁴ D. Berciu, *op. cit.*, p. 196, pl. 20/5.

²⁵ R. Vulpe și colab., *op. cit.*, p. 206, fig. 24/4.

²⁶ Al. Matei, în *ActaMP*, 3, 1975, p. 17, pl. VI/1.

²⁷ Informație V. Ursachi.

²⁸ C. Mătase, I. Zamoșteanu, M. Zamoșteanu, în *Materiale*, 7, 1961, p. 312, fig. 3 (2, 4).

²⁹ Gh. Bichir, în *Materiale*, 7, 1961, p. 354, fig. 2/1.

³⁰ D. Berciu, *op. cit.*, p. 196, pl. 20/7.

³¹ R. Vulpe și Ec. Vulpe, *op. cit.*, p. 326, fig. 106/8.

³² V. Căpitanu, *op. cit.*, p. 66, fig. 41 (3—6).

³³ R. Vulpe și Ec. Vulpe în *Dacia*, 1, 1924, p. 214, fig. 44 (1).

³⁴ E. Riha, *op. cit.*, p. 80—81, pl. 11/279.

³⁵ *Ibidem*.

³⁶ D. Berciu, *op. cit.*, p. 211, pl. 36/6.

³⁷ E. Riha, *op. cit.*, p. 77, pl. 10/270.

Un exemplar identic de bronz (L=9,5 cm) a fost descoperit la Ocnîța³⁸ și poate fi datat în prima jumătate a sec. I e.n. (pl. II/9).

Fibule cu corpul triunghiular

Au corpul semirotund în profil, iar piciorul prevăzut la partea inferioară cu un buton. Unele exemplare sînt ornamentate pe corp cu cîte un orificiu longitudinal. Piese de acest gen apar în Italia — fiind considerate ca precursore ale fibulei Aucissa — răspîndindu-se apoi în toate provinciile³⁹. Specialiștii consideră perioada lor de circulație între ultimul sfert al sec. I î.e.n. și prima jumătate a sec. I e.n.⁴⁰.

Singurul exemplar de acest tip este semnalat la Popești⁴¹ datarea lui corespunzînd cu cea din provinciile romane. (pl. II/10).

Fibule Aucissa

Sînt cele mai cunoscute fibule cu balama, denumite astfel după numele meșterului gravat de obicei pe capul fibulei. Fibulele de acest tip au în forma lor clasică corpul arcuit, avînd ca ornament incizii longitudinale. Portagrafa se termină într-un buton ce apare cîteodată și la cele două capete ale acului care prinde balama. Centrul inițial de producție este nordul Italiei, de unde se răspîndește pînă în Britannia, la Rhin, în provinciile dunărene și de aici pînă la Eufrat⁴². Sînt în general folosite de militari fiind în circulație mai ales în timpul lui Augustus și continuînd să fie folosite pe parcursul sec. I e.n. și chiar în prima jumătate a sec. II e.n.⁴³.

În Dacia s-au descoperit trei exemplare de bronz, la Căpîlna⁴⁴, Popești⁴⁵ și Răcățiu⁴⁶, ce pot fi datate în sec. I e.n. (pl. II/11).

Fibule cu aripioare

Corpul este curbat, ajurat în formă de trapez, avînd în colțurile laterale cîte un buton aplatizat, iar piciorul se termină cu buton. Fibulele cu aripioare sînt caracteristice pentru provinciile vestice; în Pannonia și în Balcani apar ca importuri fiind în circulație pe parcursul sec. I e.n.⁴⁷.

O astfel de fibulă de bronz (L=6 cm) provine de la Ocnîța și se datează în sec. I e.n.⁴⁸ (pl. III/12).

³⁸ D. Berciu, *op. cit.*, p. 181, pl. 5/7.

³⁹ E. Ettlinger, *Die Römischen Fibeln in der Schweiz*, Berna, 1973, p. 89—92, pl. 8 (6, 8—10).

⁴⁰ *Ibidem*.

⁴¹ R. Vulpe, în *Materiale*, 7, 1961, p. 333, fig. 9/3.

⁴² T. Bechert, *op. cit.*, p. 12—13.

⁴³ *Ibidem*.

⁴⁴ M. Macrea, Oct. Floca, N. Lupu, I. Berciu, *Cetăți dacice din sudul Transilvaniei*, București, 1966, p. 20, fig. 5.

⁴⁵ M. Babeș, în *Dacia*, N.S., 19, 1975, p. 137, fig. 7.

⁴⁶ *Ibidem*.

Fibule plate și în formă de disc

În cadrul acestui tip întâlnim numeroase variante care se aseamănă mult cu broșele de astăzi. Ele sînt larg răspîndite în imperiu fiind executate din bronz sau argint, multe din ele fiind emailate. Au în general dimensiuni mici.

— a) *fibule în formă de lună*

Au corpul plat, avînd centrul ornamentat. Ele sînt în uz în sec. I e.n. și prima jumătate a sec. II e.n.⁴⁹.

Exemplarul de la Poiana⁵⁰, poate fi datat în prima jumătate a sec. I e.n. (pl. III/13).

— b) *fibule în formă de romb*

Caracteristic pentru această variantă este discul prevăzut cu un buton supraînălțat, în jurul căreia este incizat un cerc⁵¹. Extremitățile rombului se termină cu cîte două butonașe iar portagrafa este dreptunghiulară.

Un exemplar de argint descoperit la Ocnița⁵² este databil între sfîrșitul sec. I e.n. și începutul sec. I e.n. (pl. III/14).

— c) *fibule cu medalion*

Aceste fibule au discul rotund, de o parte și de alta a lui fiind atașate diferite reprezentări vegetale, animaliere sau umane. Centrul inițial de producție este Gallia nordică și provinciile de la Rhin, de unde se răspîndesc în întreg imperiul⁵³. Cronologic ele se înscriu în sec. I e.n.

Dintr-un mormînt distrus de la Ocnița⁵⁴ provine o fibulă de argint databilă probabil în aceeași perioadă (pl. III/15).

— d) *fibule rotunde*

Piese în discuție au corpul rotund avînd marginile ornamentate de regulă cu mici protuberanțe. În mijloc au un buton; unele exemplare au ca ornament central elemente vegetale și zoomorfe stilizate sau perle de sticlă și email⁵⁵.

Piese asemănătoare s-au descoperit numai în așezarea de la Ocnița⁵⁶, fiind date în sec. I e.n. (pl. III/15—19).

⁴⁷ E. Riha, *op. cit.*, p. 126, pl. 34/932.

⁴⁸ D. Berciu, *op. cit.*, p. 114, pl. 92/12.

⁴⁹ E. Riha, *op. cit.*, p. 183.

⁵⁰ R. Vulpe și Ec. Vulpe, în *Dacia*, 3—4, 1927—1932, p. 237, fig. 106/23.

⁵¹ E. Riha, *op. cit.*, p. 181—182, pl. 58 (1535—1536).

⁵² D. Berciu, *op. cit.*, p. 112, pl. 96/23.

⁵³ E. Riha, *op. cit.*, p. 197—198, pl. 66 (1700—1706).

⁵⁴ D. Berciu, *op. cit.*, p. 126, pl. 107/3.

⁵⁵ E. Riha, *op. cit.*, p. 180—181, 186, pl. 57 (1504, 1515, 1526), pl. 60 (1586, 1589).

⁵⁶ D. Berciu, *op. cit.*, p. 39, 53, pl. 20/10; pl. 36/14; pl. 36/16; pl. 120/1.

În finalul studiului, se impun câteva considerații de ordin general. Materialul din care sînt confecționate aceste piese este cu precădere bronzul. Numărul mai mic al celor de argint importate poate fi explicat prin două motive: întîi, pentru că fibulele de bronz erau mai ieftine și în al doilea rînd pentru că, după cum este cunoscut, dacii — mai ales aristocrația — aveau la dispoziție o producție locală de fibule de argint. Analogiile din imperiu arată că aceste ornamente vestimentare sînt folosite în special de către bărbați.

În privința ariei lor de răspîndire se remarcă superioritatea cîmpiei muntene și a Moldovei, unde piesele în discuție sînt concentrate în marile așezări (Ocnița, Popești, Poiana, Răcățău) în raport cu spațiul intracarpatic. În cetățile din zona Munților Orăștiei, de pildă nu cunoaștem pînă în prezent nici o fibulă romană de import, producția locală acoperind probabil necesitățile populației de aici.

Cronologic fibulele romane pătrund în Dacia în a doua jumătate a sec. I î.e.n., răspîndindu-se masiv pe parcursul sec. I e.n. Trebuie făcută însă distincția între perioada lor de apariție și între perioada în care ele sînt în uz, ceea ce necesită o atenție deosebită la datare. Se constată că ele pătrund relativ repede în Dacia unde unele tipuri (cele puternic profilate, cele plate) sînt folosite chiar după ce, în imperiu, au ieșit din modă ori s-au transformat. De aceea în cazul în care contextul arheologic al descoperirii unor piese oferea o plasare sigură în timp, am păstrat vechile datări, iar acolo unde acestea nu oferea nici un element concludent, am propus datări pe baza analogiilor din imperiu.

O ultimă constatare ce se impune este faptul că în spațiul Daciei pătrund tipuri și variante caracteristice provinciilor Dalmația, Noricum, Pannonia și mai puțin Italiei și provinciilor apusene.

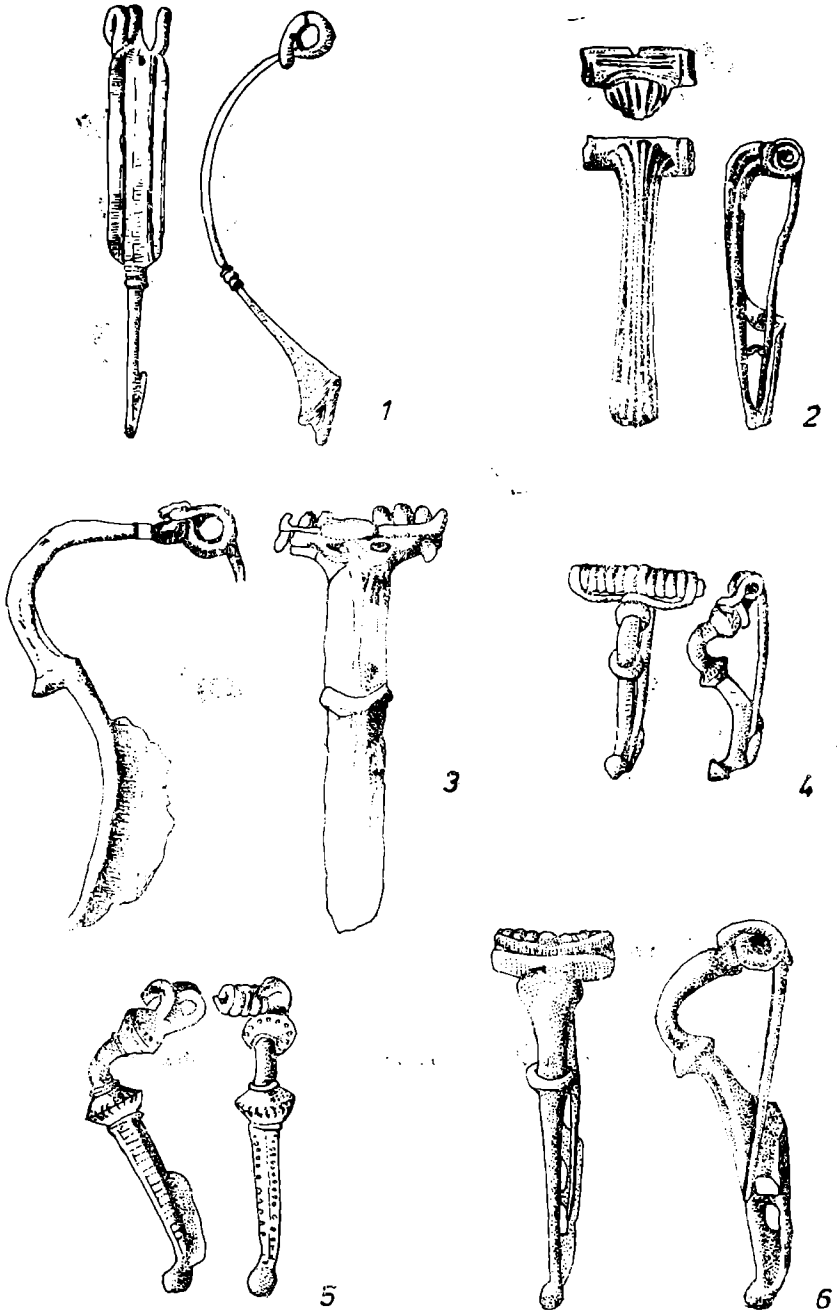
SORIN COCIȘ

FIBULES ROMAINES DE LA DACIE PRÉROMAINE

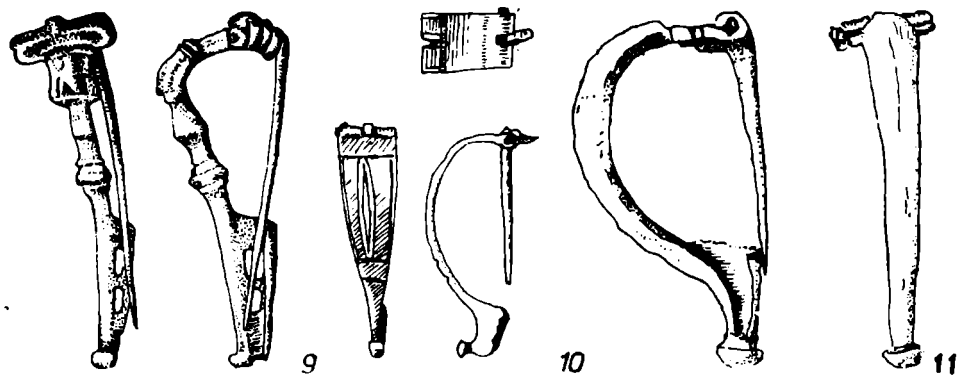
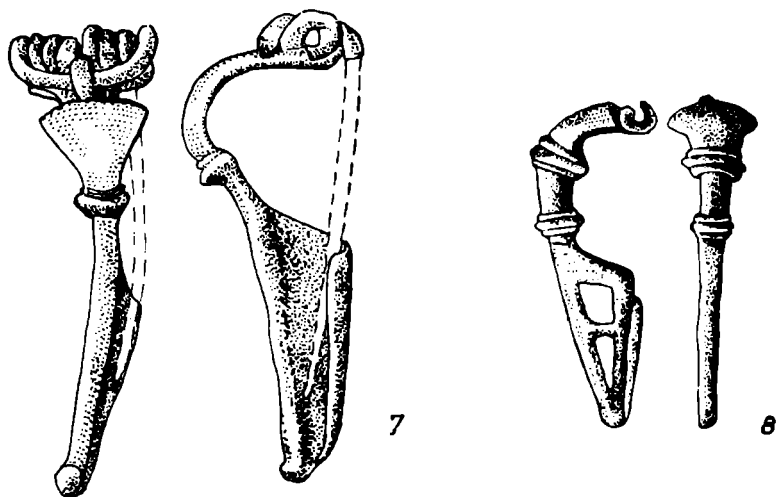
(Résumé)

Le travail étudie l'importation des fibules romaines dans la Dacie préromaine, pendant les siècles I av. n.é. — I n.é., et établit leurs principales catégories. On classe les fibules, en les partageant en deux grands groupes: A. — fibules à ressort; B. — fibules à charnière. Dans chacune de ces grands groupes nous distinguons divers variétés typologiques; fibules de Jézérine (pl. I/1); fibules de Nertomarus (pl. I/2); fibules aux yeux (pl. I/3); fibules puissamment profilées (pl. I/4—6; pl. II/7—9); fibules norico-pannoniennes à deux nodosités (pl. II/8); fibules avec masque humaine (pl. II/9); fibules à l'arc triangulaire (pl. II/10); fibules d'Aucissa (pl. II/11); fibules aux ailes (pl. III/12); fibules plates (pl. III/13—19).

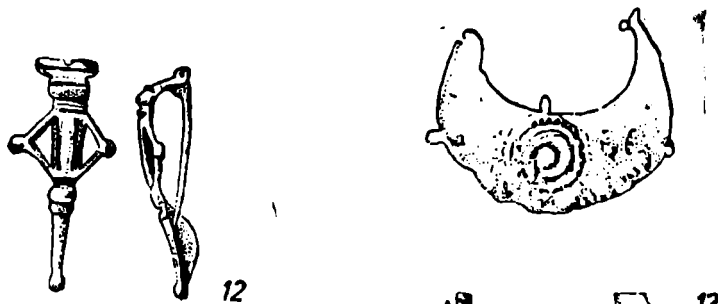
Dans la Dacie on trouve des types et des variantes caractéristique pour les provinces romaines les plus proches (Dalmatie, Noricum et Pannonie). Les fibules provenant de l'Italie ou des provinces occidentales sont peu fréquentes. La plupart des fibules connues jusqu'à présent sont en bronze.



Pl. I, 1-6 Fibule cu acul acționat de resort



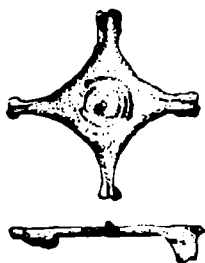
Pl. II, 7-9 Fibule cu acul acționat de resort; 10, 11, Fibule cu balama



12



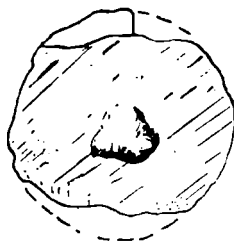
13



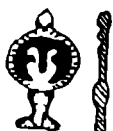
14



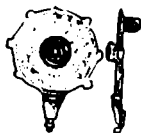
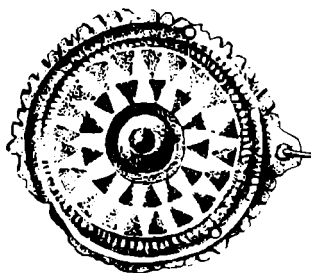
15



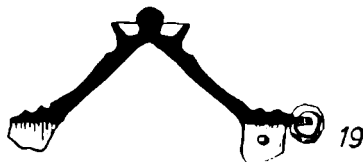
16



17



18



19

Pl. III, 12—19 Fibule cu balama