

## TEZAURUL MONETAR DE LA VISUIA, SEC. I—III e.n.

### Contribuții la studiul circulației monetare în Dacia Porolissensis.

Tezaurul de monede imperiale romane de care ne ocupăm a fost descoperit în vara anului 1958, cu ocazia unor lucrări agricole, pe teritoriul satului Visuia, com. Miceștii de Cîmpie, în partea de hotar numită „La izvoare“, situată la SE de sat. După spusele locuitorilor în această zonă se află urme de ziduri, iar la arat apar resturi de cărămizi și țigle romane, pe care am avut ocazia să le vedem, indicînd existența unei așezări rurale de epocă romană.

Cele 797 de monete de argint, denari și antoninieni, care compun tezaurul, păstrate în Muz. Bistrița, erau depozitate într-un vas de lut care a fost integral distrus și din care nu s-a recuperat nici un fragment.

Pieseile tezaurului se înșiruie, cu întreruperi, de la Vitellius la Philippus Arabs, deci din secolul I pînă pe la jumătatea secolului III e.n., și sînt emise în atelierele monetare din Roma, Laodicea ad Mare, Emesa și Antiochia.

Lista pieselor tezaurului este următoarea:<sup>1</sup>

#### I. R O M A

##### *Vitellius*

1. D, 69 e.n. BMC, I, 34; G = 3,28 a = 6.

##### *Titus*

2. D, 80 e.n., BMC, II, 73; G = 3,21 a = 12

<sup>1</sup> În articolul de față folosim următoarele abreviațiuni care nu figurează în lista generală de abrevieri a volumului:

D = denar

A = antoninian

BMC = *Coins of the Roman Empire in the British Museum*

(vol. I, H. Mattingly, London, 1976; Vol. II, H. Mattingly, London, 1966; Vol. III, H. Mattingly, London 1963; Vol. IV, H. Mattingly, London, 1968, Vol. V, H. Mattingly — R. Carson — Ph. Hill, London, 1975; Vol VI, R. Carson, London, 1976).

RIC = H. Mattingly — E. A. Sydenham — C.H.V. Sutherland, *The Roman Imperial Coinage*, vol. IV, part. III, London, 1968.

Picozzi = V. Picozzi, *Monetazione Imperiale Romana*, Roma, 1966.

Walker = D. Walker, *The metrology of the Roman Silver Coinage*, Oxford, 1978, în seria *BAR*, vol. 40.

RBN = *Revue Belge de Numismatique et Sigillographie*.

RN = *Revue Numismatique*, Paris.

În legătură cu referința la BMC V am indicat pagina și nr. de ordine, la emisiunile monetare ale lui Septimius Sever și Caracala, din cauza sistemului de numerotare pe serii folosit de autori. Începînd cu Macrinus, am considerat suficient să indicăm volumul și nr. de ordine al piesei. Același lucru este valabil pentru BMC I—IV, și VI și pentru RIC.

**Antoninus Pius**

1. D, 161 e.n. BMC, IV, 65; G = 3,23 a = 6

**Faustina Senior**

4. D, 147—161 e.n. BMC, IV, 468; G = 3,32 a = 6

**Marcus Aurelius**

5. D, 161—162 e.n. BMC, IV, 188; G = 3,00 a = 11

**Commodus**

6. D, 183—184 e.n. Cf. BMC, IV, nr. 140 dar pe avers COMMANT—AVG PBRIT. G = 2,83 a = 12  
 7. D, 186 e.n. BMC, IV, 192; G = 2,77 a = 6  
 8. D, 189 e.n. BMC, IV, 262; G = 3,31 a = 11  
 9. D, 190—191 e.n. BMC, IV, 296; G = 3,25 a = 6.  
 10. D, 191 e.n. BMC, IV, 357; G = 2,55 a = 6.  
 11. D, 191 e.n. BMC, IV, 364; G = 2,98 a = 12

**Septimius Severus<sup>2</sup>**

12. D, 194—195 e.n. BMC, V, p. 34, nr. 83; G = 3,11 a = 11  
 13. D, 194—195 e.n. BMC, V, p. 34, nr. 84; G = 3,60 a = 6  
 14. D, 195 e.n. Cf. BMC, V, p. 39, nr. 114, dar pe avers PERT — AVG; G = 3,25 a = 12  
 15. D, 195 e.n. BMC, V, p. 42, nr. 130; G = 3,11 a = 6  
 16. D, 195—196 e.n. BMC, V, p. 42, nr. 131; G = 2,85 a = 12  
 17. D, 198—200 e.n. BMC, V, p. 176, nr. 132; G = 3,28 a = 12  
 18. D, 196 e.n. BMC, V, p. 43, nr. 137; G = 3,28 a = 6  
 19. D, 196 e.n. BMC, V, p. 43, nr. 139; G = 3,47 a = 11  
 20. D, 196 e.n. BMC, V, p. 45, nr. 147; G = 3,00 a = 11  
 21. D, 196—197 e.n. BMC, p. 47, nr. 161; G = 3,33 a = 12  
 22. D, 196—197 e.n. BMC, V, p. 47, nr. 168; G = 3,27 a = 1  
 23. D, 197 e.n. BMC, V, p. 56, nr. 222; G = 3,20 a = 6  
 24. D, 197 e.n. BMC, V, p. 57, nr. 230; G = 2,51 a = 12  
 25. D, 197—198 e.n. BMC, V, p. 61, nr. 254; G = 3,43 a = 6  
 26. D, 197—198 e.n. BMC, V, p. 62, nr. 258; G = 2,51 a = 6  
 27. D, 197—198 e.n. BMC, V, p. 62, nr. 258; G = 3,16 a = 6  
 28. D, 200—201 e.n. BMC, V, p. 193, nr. 197; G = 3,28 a = 6  
 29. D, 201—210 e.n. BMC, V, p. 217, nr. 327; G = 3,89 a = 1  
 30. D, 201—210 e.n. BMC, V, p. 217, nr. 330; G = 2,56 a = 12  
 31. D, 203 e.n. BMC, V, p. 218, nr. 337; G = 3,78 a = 6  
 32. D, 207 e.n. BMC, V, p. 264, nr. 541 A; G = 3,24 a = 6  
 33. D, 208 e.n. BMC, V, p. 268, nr. 561; G = 3,32 a = 12  
 34. D, 208 e.n. BMC, V, p. 268, nr. 561; G = 2,71 a = 5  
 35. D, 208 e.n. BMC, V, p. 268, nr. 562; G = 3,02 a = 6  
 36. D, 208 e.n. BMC, V, p. 268, nr. 564; G = 2,83 a = 12  
 37. D, 208 e.n. BMC, V, p. 224, nr. 375; G = 3,43 a = 5  
 38. D, 209 e.n. BMC, V, p. 356, nr. 1; G = 3,41 a = 12  
 39. D, 209 e.n. BMC, V, p. 356, nr. 3; G = 3,24 a = 12  
 40. D, 210 e.n. BMC, V, p. 360, nr. 18; G = 3,16 a = 6

**Iulia Domna**

41. D, 193—196 e.n. BMC, V, p. 28, nr. 57; G = 2,77 a = 6  
 42. D, 196—211 e.n. BMC, V, p. 159, nr. 17; G = 2,63 a = 1  
 43. D, 196—211 e.n. BMC, V, p. 160, nr. 27; G = 3,64 a = 6  
 44. D, 196—211 e.n. BMC, V, p. 160, nr. 29; G = 3,27 a = 12  
 45. D, 196—211 e.n. BMC, V, p. 160, nr. 29; G = 2,95 a = 6

<sup>2</sup> În legătură cu datarea pieselor nr. 29—31, 37, vezi BMC V/2, p. CXLVIII.

46. D, 196—211 e.n. BMC, V, p. 161, nr. 35; G = 3,40 a = 6  
 47. D, 196—211 e.n. BMC, V, p. 162, nr. 41; G = 3,23 a = 6  
 48. D, 196—211 e.n. BMC, V, p. 163, nr. 46; G = 2,59 a = 1  
 49. D, 196—211 e.n. BMC, V, p. 165, nr. 62; G = 3,40 a = 11  
 50. D, 196—211 e.n. BMC, V, p. 165, nr. 62; G = 3,38 a = 6  
 51. D, 196—211 e.n. BMC, V, p. 165, nr. 69; G = 3,37 a = 7  
 52. D, 196—211 e.n. BMC, V, p. 165, nr. 96; G = 3,30 a = 12  
 53. D, 196—211 e.n. BMC, V, p. 167, nr. 84; G = 3,26 a = 6  
 54. D, 196—211 e.n. BMC, V, p. 167, nr. 86; G = 2,94 a = 12  
 55. D, 196—211 e.n. BMC, V, p. 169, nr. 99; G = 3,12 a = 12  
 56. D, 196—211 e.n. BMC, V, p. 169, nr. 99; G = 2,85 a = 12  
 57. D, 211—217 e.n. BMC, V, p. 435, nr. 31; G = 2,88 a = 6

**Caracalla**

58. D, 196—197 e.n. BMC, V, p. 50, nr. 184; G = 3,06 a = 11  
 59. D, 198 e.n. BMC, V, p. 172, nr. 107; G = 3,51 a = 12  
 60. D, 198—199 e.n. BMC, V, p. 173, nr. 116; G = 3,09 a = 5  
 61. D, 201 e.n. BMC, V, p. 204, nr. 263; G = 3,04 a = 1  
 62. D, 201 e.n. BMC, V, p. 204, nr. 263; G = 3,47 a = 5  
 63. D, 201—206 e.n. BMC, V, p. 210, nr. 289; G = 3,29 a = 6  
 64. D, 206 e.n. BMC, V, p. 254, nr. 498; G = 2,85 a = 11  
 65. D, 206—210 e.n. BMC, V, p. 257, nr. 511; G = 3,26 a = 11  
 66. D, 207 e.n. BMC, V, p. 165, nr. 542; G = 2,65 a = 1  
 67. D, 207 e.n. BMC, V, p. 266, nr. 554; G = fragm. a = 6  
 68. D, 210—213 e.n. BMC, V, p. 374, nr. 102; G = 3,73 a = 6  
 69. D, 212 e.n. BMC, V, p. 437, nr. 41; G = 2,86 a = 5  
 70. D, 213 e.n. BMC, V, p. 440, nr. 56; G = 2,92 a = 4  
 71. D, 214 e.n. BMC, V, p. 449, nr. 99; G = 2,30 a = 12  
 72. A, 215—217 e.n. BMC, V, p. 445, nr. 78; G = 4,87 a = 11  
 73. A, 215—217 e.n. BMC, V, p. 447, nr. 89; G = 5,30 a = 12  
 74. A, 217 e.n. BMC, V, p. 464, nr. 187; G = 4,77 a = 6

**Plautilla**

75. D, 202—205 e.n. BMC, V, p. 238, nr. 423; G = 3,03 a = 5  
 76. D, 202—205 e.n. BMC, V, p. 238, nr. 429; G = 3,40 a = 1

**Geta**

77. D, 198—200 e.n. BMC, V, p. 182, nr. 150; G = 3,39 a = 1  
 78. D, 199—204 e.n. BMC, V, p. 197, nr. 219; G = 3,37 a = 5,30  
 79. D, 199—204 e.n. BMC, V, p. 197, nr. 220; G = 3,18 a = 12  
 80. D, 199—204 e.n. BMC, V, p. 199, nr. 236; G = 3,16 a = 6  
 81. D, 205 e.n. BMC, V, p. 242, nr. 442; G = 3,33 a = 6  
 82. D, 205—208 e.n. BMC, V, p. 246, nr. 461; G = 3,46 a = 7  
 83. D, 205—208 e.n. BMC, V, p. 246, nr. 461; G = 2,99 a = 12

**Macrinus**

84. D, 217 e.n. Cf. BMC, V, 38, dar pe revers în dreapta încă un *signum* înfapt în pământ; inedit; G = 3,50 a = 6  
 85. D, 217—218 e.n. BMC, V, 58; G = 3,25 a = 6  
 86. D, 217—218 e.n. BMC, V, 65; G = 2,88 a = 6  
 87. D, 217—218 e.n. BMC, V, 68; G = 3,08 a = 6

**Elagabalus**

88. D, 218 e.n. BMC, V, 1; G = 3,08 a = 6  
 89. A, 218 e.n. BMC, V, 3; G = 4,79 a = 6  
 90. D, 218 e.n. BMC, V, 6; G = 3,18 a = 6  
 91. A, 218—219 e.n. BMC, V, 13; G = 4,63 a = 12  
 92. D, 218—219 e.n. BMC, V, 15; G = 3,03 a = 12  
 93. A, 218—219 e.n. BMC, V, 23; G = 5,12 a = 12

94. A, 218—219 e.n. BMC, V, 32; G = 5,00 a = 7  
 95. A, 218—219 e.n. BMC, V, 34; G = 5,40 a = 7  
 96. D, 218—219 e.n. BMC, V, 37; G = 3,27 a = 12  
 97. D, 219 e.n. BMC, V, 88; G = 3,06 a = 12  
 98. D, 219 e.n. BMC, V, 96; G = 3,01 a = 6  
 99. D, 219 e.n. BMC, V, 97; G = 2,43 a = 5  
 100. D, 219 e.n. BMC, V, 97; G = 2,82 a = 5  
 101. D, 219 e.n. BMC, V, 102; G = 2,81 a = 7  
 102. D, 219 e.n. BMC, V, 102; G = 3,15 a = 7  
 103. D, 219 e.n. BMC, V, 104; G = 3,04 a = 12  
 104. D, 219 e.n. BMC, V, 108; G = 3,41 a = 11  
 105. D, 219 e.n. BMC, V, 108; G = 2,92 a = 11  
 106. A, 219 e.n. BMC, V, 111; G = 4,10 a = 6  
 107. D, 219 e.n. BMC, V, 113; G = 3,47 a = 6  
 108. D, 219 e.n. BMC, V, 125; G = 3,27 a = 12  
 109. D, 219 e.n. BMC, V, 125; G = 2,80 a = 6  
 110. D, 219 e.n. BMC, V, 125; G = 2,85 a = 12  
 111. D, 219—220 e.n. BMC, V, 135; G = 3,46 a = 11  
 112. D, 219—220 e.n. BMC, V, 135; G = 2,76 a = 6  
 113. D, 219—220 e.n. BMC, V, 140; G = 3,26 a = 4  
 114. D, 219—220 e.n. BMC, V, 158; G = 2,97 a = 1  
 115. D, 219—220 e.n. BMC, V, 158; G = 2,76 a = 11  
 116. D, 219—220 e.n. BMC, V, 161; G = 2,06 a = 12  
 117. A, 219—220 e.n. BMC, V, 164; G = 6,01 a = 11  
 118. D, 219—220 e.n. BMC, V, 167; G = 3,22 a = 11  
 119. D, 219—220 e.n. BMC, V, 169; G = 3,47 a = 12  
 120. D, 219—220 e.n. BMC, V, 170; G = 2,65 a = 6  
 121. D, 220—222 e.n. BMC, V, 190; G = 2,94 a = 5  
 122. D, 220—222 e.n. BMC, V, 190; G = 3,20 a = 5  
 123. D, 220—222 e.n. BMC, V, 190; G = 2,32 a = 6  
 124. D, 220—222 e.n. BMC, V, 190; G = 2,54 a = 6  
 125. D, 220—222 e.n. BMC, V, 190; G = 2,25 a = 5  
 126. D, 220—222 e.n. BMC, V, 193; G = 3,03 a = 12  
 127. D, 220—222 e.n. Cf. BMC, V, 203, dar cirna ținută de Fortuna se sprijină pe un glob ca la emisiunile din seria *Fortunae Reduci* (BMC, V, 205); M. Thirion. *Les Monnaies d'Elegabale*, Bruxelles—Amsterdam, 1968, nr. 247, prezintă această serie. G = 3,08 a = 6  
 128. D, 220—222 e.n. BMC, V, 210; G = 3,07 a = 12  
 129. D, 220—222 e.n. BMC, V, 210; G = 2,72 a = 11  
 130. D, 220—222 e.n. BMC, V, 210; G = 2,42 a = 12  
 131. D, 220—222 e.n. BMC, V, 210; G = 2,31 a = 8  
 132. D, 220—222 e.n. BMC, V, 210; G = 2,76 a = 6  
 133. D, 220—222 e.n. BMC, V, 210; G = 2,56 a = 12  
 134. D, 220—222 e.n. BMC, V, 211; G = 2,77 a = 1  
 135. D, 220—222 e.n. BMC, V, 214; G = 3,47 a = 12  
 136. D, 220—222 e.n. BMC, V, 219; G = 2,85 a = 5  
 137. D, 220—222 e.n. BMC, V, 219; G = 2,72 a = 6  
 138. D, 220—222 e.n. BMC, V, 222; G = 2,90 a = 12  
 139. D, 220—222 e.n. BMC, V, 223; G = 3,20 a = 6  
 140. D, 220—222 e.n. BMC, V, 223; G = 3,17 a = 12  
 141. D, 220—222 e.n. BMC, V, 226; G = 2,84 a = 12  
 142. D, 220—222 e.n. BMC, V, 226; G = 2,93 a = 6  
 143. D, 220—222 e.n. BMC, V, 226; G = 2,80 a = 12  
 144. D, 220—222 e.n. BMC, V, 226; G = 2,53 a = 11  
 145. D, 220—222 e.n. BMC, V, 226; G = 2,33 a = 6  
 146. D, 220—222 e.n. BMC, V, 226 (dar legenda aversului neîntreruptă); G = 3,08 a = 6  
 147. D, 220—222 e.n. BMC, V, 226; G = 2,21 a = 12

148. D, 220—222 e.n. BMC, V, 229; G = 3,22 a = 6  
 149. D, 220—222 e.n. BMC, V, 230; G = 2,71 a = 6  
 150. D, 220—222 e.n. BMC, V, 231; G = 2,91 a = 12  
 151. D, 220—222 e.n. BMC, V, 232; G = 3,21 a = 11  
 152. D, 220—222 e.n. BMC, V, 232 (dar legenda reversului continuă); G = 2,99 a = 1  
 153. D, 220—222 e.n. BMC, V, 232 (dar legenda reversului continuă); G = 3,04 a = 6  
 154. D, 220—222 e.n. BMC, V, 232 (dar legenda reversului continuă); G = 3,04 a = 12  
 155. D, 222 e.n. BMC, V, 232; G = 3,15 a = 12  
 156. D, 220—222 e.n. BMC, V, 234; G = 3,01 a = 12  
 157. D, 220—222 e.n. BMC, V, 234; G = 2,70 a = 12  
 158. D, 220—222 e.n. BMC, V, 237; G = 3,21 a = 6  
 159. D, 220—222 e.n. BMC, V, 237; G = 2,96 a = 11  
 160. D, 220—222 e.n. BMC, V, 239; G = 3,17 a = 6  
 161. D, 220—222 e.n. BMC, V, 239; G = 3,00 a = 6  
 162. D, 220—222 e.n. BMC, V, 239; G = 2,91 a = 12  
 163. D, 221 e.n. BMC, V, 242; G = 2,91 a = 12  
 164. D, 221 e.n. BMC, V, 242; G = 3,27 a = 12  
 165. D, 221 e.n. BMC, V, 244; G = 3,40 a = 7  
 166. D, 221 e.n. BMC, V, 244; G = 3,00 a = 6  
 167. D, 221 e.n. BMC, V, 249; G = 3,12 a = 12  
 158. D, 221 e.n. BMC, V, 249; G = 2,94 a = 6  
 169. D, 221 e.n. BMC, V, 249; G = 2,80 a = 6  
 170. D, 221 e.n. BMC, V, 252; G = 2,24 a = 11  
 171. D, 221 e.n. BMC, V, 252; G = 3,50 a = 6  
 172. D, 221 e.n. BMC, V, 254; G = 2,90 a = 11  
 173. D, 221 e.n. BMC, V, 254; G = 3,43 a = 11  
 174. D, 221 e.n. BMC, V, 254; G = 2,22 a = 11  
 175. D, 221 e.n. BMC, V, 256; G = 3,36 a = 5  
 176. D, 221 e.n. BMC, V, 256; G = 3,22 a = 5  
 177. D, 221 e.n. BMC, V, 256; G = 3,03 a = 12  
 178. D, 221 e.n. BMC, V, 256; G = 2,93 a = 6  
 179. D, 221 e.n. BMC, V, 256; G = 2,91 a = 11  
 180. D, 221 e.n. BMC, V, 256; G = 2,88 a = 12  
 181. D, 221 e.n. BMC, V, 256; G = 2,84 a = 11  
 182. D, 221 e.n. BMC, V, 256; G = 2,78 a = 6  
 183. D, 221 e.n. BMC, V, 260; G = 2,92 a = 12  
 184. D, 222 e.n. BMC, V, 268; G = 3,51 a = 6  
 185. D, 222 e.n. BMC, V, 268; G = 3,22 a = 12  
 186. D, 222 e.n. BMC, V, 268; G = 3,07 a = 7  
 187. D, 222 e.n. BMC, V, 268; G = 3,01 a = 6  
 188. D, 222 e.n. BMC, V, 268; G = 2,83 a = 12  
 189. D, 222 e.n. BMC, 268; G = fragmentar; vizibil suberat a = 6  
 190. D, 222 e.n. BMC, V, 270; G = 3,69 a = 5  
 191. D, 222 e.n. BMC, V, 270; G = 2,24 a = 6

**Iulia Soemias**

192. D, 218—222 e.n. BMC, V, 43; G = 3,03 a = 5  
 193. D, 218—222 e.n. BMC, V, 43; G = 2,40 a = 12  
 194. D, 218—222 e.n. BMC, V, 56; G = 3,21 a = 1  
 195. D, 218—222 e.n. BMC, V, 56; G = 2,53 a = 6  
 196. D, 218—222 e.n. BMC, V, 56; G = 3,44 a = 12  
 197. D, 218—222 e.n. BMC, V, 56; G = 3,16 a = 12  
 198. D, 218—222 e.n. BMC, V, 56; G = 3,07 a = 6  
 199. D, 218—222 e.n. BMC, V, 56; G = 3,26 a = 1  
 200. D, 218—222 e.n. BMC, V, 56; G = 2,50 a = 1  
 201. D, 218—222 e.n. BMC, V, 56; G = 3,26 a = 12

202. D, 218—222 e.n. BMC, V, 56; G = 2,95 a = 6  
 203. D, 218—222 e.n. BMC, V, 56; G = 2,20 a = 1  
 204. D, 220—222 e.n. BMC, V, 56; G = 2,91 a = 6  
 205. D, 220—222 e.n. BMC, V, 48; G = 2,76 a = 11

*Iulia Maesa*

206. D, 218—222 e.n. BMC, V, 64; G = 3,17 a = 12  
 207. D, 218—222 e.n. BMC, V, 64; G = 2,93 a = 6  
 208. D, 218—222 e.n. BMC, V, 64; G = 2,91 a = 1  
 209. D, 218—222 e.n. BMC, V, 64; G = 2,51 a = 6  
 210. D, 218—222 e.n. BMC, V, 64; G = 8,33 a = 6  
 211. D, 218—222 e.n. BMC, V, 64; G = 2,12 a = 12  
 212. D, 218—222 e.n. BMC, V, 68; G = 3,33 a = 6  
 213. A, 218—222 e.n. BMC, V, 70; G = 4,92 a = 5  
 214. D, 218—222 e.n. BMC, V, 73; G = 3,12 a = 11  
 215. D, 218—222 e.n. BMC, V, 73; G = 3,11 a = 5  
 216. D, 218—222 e.n. BMC, V, 73; G = 2,69 a = 2  
 217. D, 218—222 e.n. BMC, V, 74; G = 3,22 a = 6  
 218. D, 218—222 e.n. BMC, V, 74; G = 3,17 a = 1  
 219. D, 218—222 e.n. BMC, V, 76; G = 3,14 a = 7  
 220. D, 218—222 e.n. BMC, V, 77; G = 3,60 a = 6  
 221. D, 218—222 e.n. BMC, V, 77; G = 3,56 a = 7  
 222. D, 218—222 e.n. BMC, V, 77; G = 3,43 a = 6  
 223. D, 218—222 e.n. BMC, V, 77; G = 3,32 a = 7  
 224. D, 218—222 e.n. BMC, V, 77; G = 3,25 a = 1  
 225. D, 218—222 e.n. BMC, V, 77; G = 3,08 a = 1  
 226. D, 218—222 e.n. BMC, V, 77; G = 2,95 a = 1  
 227. D, 218—222 e.n. BMC, V, 77; G = 2,91 a = 1  
 228. D, 218—222 e.n. BMC, V, 77; G = 2,89 a = 11  
 229. D, 218—222 e.n. BMC, V, 77; G = 2,86 a = 6  
 230. D, 218—222 e.n. BMC, V, 77; G = 2,85 a = 7  
 231. D, 218—222 e.n. BMC, V, 78; G = 3,23 a = 6  
 232. D, 218—222 e.n. BMC, V, 78; G = 2,70 a = 7  
 233. D, 218—222 e.n. BMC, V, 79; G = 3,78; a = 6  
 234. D, 218—222 e.n. BMC, V, 79; G = 3,35 a = 1  
 235. D, 218—222 e.n. BMC, V, 80; G = 3,33 a = 12  
 236. D, 218—222 e.n. BMC, V, 80; G = 3,31 a = 1  
 237. D, 218—222 e.n. BMC, V, 80; G = 3,26 a = 6  
 238. D, 218—222 e.n. BMC, V, 80; G = 3,23 a = 1  
 239. D, 218—222 e.n. BMC, V, 80; G = 3,18 a = 12  
 240. D, 218—222 e.n. BMC, V, 80; G = 3,18 a = 7  
 241. D, 218—222 e.n. BMC, V, 80; G = 2,93 a = 6  
 242. D, 218—222 e.n. BMC, V, 80; G = 2,87 a = 12  
 243. D, 218—222 e.n. BMC, V, 80; G = 2,62 a = 1  
 244. D, 218—222 e.n. BMC, V, 82; G = 3,32 a = 12  
 245. D, 218—222 e.n. BMC, V, 82; G = 2,90 a = 6  
 246. D, 218—222 e.n. BMC, V, 82; G = 2,90 a = 7  
 247. D, 218—222 e.n. BMC, V, 82; G = 2,80 a = 12

*Iulia Paula*

248. D, 219—220 e.n. BMC, V, 173; G = 4,08 a = 11  
 249. D, 219—220 e.n. BMC, V, 173; G = 3,31 a = 6  
 250. D, 219—220 e.n. BMC, V, 177; G = 3,70 a = 5  
 251. D, 219—220 e.n. BMC, V, 177; G = 2,90 a = 6

*Aquila Severa*

252. D, 220 e.n. BMC, V, 184; G = 2,86 a = 5  
 253. D, 220 e.n. BMC, V, 185; G = 3,21 a = 7  
 254. D, 220 e.n. BMC, V, 185; G = 2,53 a = 12

## Severus Alexander

255. D, 222 e.n. BMC, V, 265; G = 2,90 a = 6  
 256. D, 222 e.n. BMC, VI, 13; G = 2,40 a = 11  
 257. D, 222 e.n. BMC, VI, 13; G = 3,37 a = 11  
 258. D, 222 e.n. BMC, VI, 13; G = 3,19 a = 5  
 259. D, 222 e.n. BMC, V, 13; G = 2,39 a = 5  
 260. D, 222 e.n. BMC, VI, 17; G = 3,61 a = 12  
 261. D, 222 e.n. BMC, VI, 27; G = 3,08 a = 1  
 262. D, 222 e.n. BMC, VI, 27; G = 3,04 a = 12  
 263. D, 222 e.n. BMC, VI, 27; G = 2,78 a = 12  
 264. D, 222 e.n. BMC, VI, 27; G = 2,39 a = 6  
 265. D, 222 e.n. BMC, VI, 27; G = 3,29 a = 12  
 266. D, 222 e.n. BMC, VI, 33; G = 3,11 a = 6  
 267. D, 222 e.n. BMC, VI, 33; G = 2,80 a = 11  
 268. D, 222 e.n. BMC, VI, 37; G = 2,98 a = 12  
 269. D, 222 e.n. BMC, VI, 37; G = 2,73 a = 11  
 270. D, 222 e.n. BMC, VI, 38; G = 3,01 a = 12  
 271. D, 222 e.n. BMC, VI, 38; G = 2,69 a = 12  
 272. D, 222 e.n. BMC, VI, 56; G = 3,66 a = 6  
 273. D, 222 e.n. BMC, VI, 56 (legenda reversului neîntreruptă); G = 3,09 a = 11  
 274. D, 222 e.n. BMC, VI, 56 (legenda reversului neîntreruptă); G = 2,81 a = 12  
 275. D, 222 e.n. BMC, VI, 56; G = 2,94 a = 6  
 276. D, 222 e.n. BMC, VI, 68; G = 3,11 a = 12  
 277. D, 222 e.n. BMC, VI, 68; G = 2,76 a = 12  
 278. D, 222 e.n. BMC, VI, 81; G = 3,32 a = 11  
 279. D, 222 e.n. BMC, VI, 81; G = 2,41 a = 6  
 280. D, 222 e.n. BMC, VI, 82; G = 3,15 a = 12  
 281. D, 222 e.n. BMC, VI, 82; G = 2,93 a = 11,30  
 282. D, 222 e.n. BMC, VI, 82; G = 2,88 a = 1  
 283. D, 222 e.n. BMC, VI, 82; G = 2,77 a = 6  
 284. D, 223 e.n. BMC, VI, 87; G = 3,18 a = 5  
 285. D, 223 e.n. BMC, VI, 87; G = 3,13 a = 10  
 286. D, 223 e.n. BMC, VI, 87; G = 2,75 a = 6  
 287. D, 223 e.n. BMC, VI, 87; G = 2,74 a = 6  
 288. D, 223 e.n. BMC, VI, 87; G = 2,23 a = 11  
 289. D, 223 e.n. BMC, VI, 87; G = 3,00 a = 4  
 290. D, 223 e.n. BMC, VI, 87; G = 2,60 a = 12  
 291. D, 223 e.n. BMC, VI, 87; G = 2,51 a = 11  
 292. D, 223 e.n. BMC, VI, 93; G = 2,98 a = 5  
 293. D, 223 e.n. BMC, VI, 93; G = 1,94 a = 11  
 294. D, 223 e.n. BMC, VI, 93; G = 2,51 a = 5  
 295. D, 223 e.n. BMC, VI, 93; G = 2,64 a = 6  
 296. D, 223 e.n. BMC, VI, 101; G = 3,21 a = 12  
 297. D, 223 e.n. BMC, VI, 101; G = 3,02 a = 6  
 298. D, 223 e.n. BMC, VI, 101; G = 2,94 a = 5,30  
 299. D, 223 e.n. BMC, VI, 101; G = 2,70 a = 7  
 300. D, 223 e.n. BMC, VI, 101; G = 2,50 a = 11  
 301. D, 223 e.n. BMC, VI, 101; G = 2,35 a = 7  
 302. D, 223 e.n. BMC, VI, 101; G = 2,32 a = 12  
 303. D, 223 e.n. BMC, VI, 105; G = 3,20 a = 12  
 304. D, 223 e.n. BMC, VI, 105; G = 3,20 a = 7  
 305. D, 223 e.n. BMC, VI, 105; G = 3,33 a = 12  
 306. D, 223 e.n. BMC, VI, 118; G = 3,57 a = 1  
 307. D, 223 e.n. BMC, VI, 118; G = 3,31 a = 6  
 308. D, 223 e.n. BMC, VI, 122; G = 2,76 a = 6  
 309. D, 223 e.n. BMC, VI, 122; G = 2,75 a = 12  
 310. D, 223 e.n. BMC, VI, 129; G = 3,28 a = 6  
 311. D, 223 e.n. BMC, VI, 129; G = 2,78 a = 6

312. D, 223 e.n. BMC, VI, 129; G = 2,61 a = 6  
 313. D, 223 e.n. BMC, VI, 138; G = 3,00 a = 12  
 314. D, 223 e.n. BMC, VI, 138; G = 2,94 a = 7  
 315. D, 223 e.n. BMC, VI, 138; G = 2,89 a = 6,30  
 316. D, 223 e.n. BMC, VI, 138; G = 2,88 a = 6  
 317. D, 223 e.n. BMC, VI, 138; G = 2,82 a = 6  
 318. D, 223 e.n. BMC, VI, 138; G = 2,69 a = 12  
 319. D, 223 e.n. BMC, VI, 138; G = 2,54 a = 6  
 320. D, 224 e.n. BMC, VI, 160; G = 2,73 a = 12  
 321. D, 224 e.n. BMC, VI, 163; G = 3,14 a = 11  
 322. D, 224 e.n. BMC, VI, 168; G = 3,19 a = 8  
 323. D, 224 e.n. BMC, VI, 168; G = 3,03 a = 5  
 324. D, 224 e.n. BMC, VI, 168; G = 2,94 a = 12  
 325. D, 224 e.n. BMC, VI, 176; G = 3,60 a = 6  
 326. D, 224 e.n. BMC, VI, 176; G = 3,31 a = 12  
 327. D, 224 e.n. BMC, VI, 176; G = 2,74 a = 5  
 328. D, 224 e.n. BMC, VI, 178; G = 3,36 a = 6  
 329. D, 224 e.n. BMC, VI, 178; G = 3,20 a = 11  
 330. D, 224 e.n. BMC, VI, 178; G = 3,14 a = 1  
 331. D, 224 e.n. BMC, VI, 178; G = 3,03 a = 12  
 332. D, 224 e.n. BMC, VI, 178; G = 2,68 a = 6  
 333. D, 225 e.n. BMC, VI, 220; G = 2,91 a = 12  
 334. D, 225 e.n. BMC, VI, 232; G = 3,15 a = 1  
 335. D, 225 e.n. BMC, VI, 234; G = 3,02 a = 5  
 336. D, 225 e.n. BMC, VI, 235; G = 3,16 a = 5  
 337. D, 225 e.n. BMC, VI, 235; G = 2,89 a = 7  
 338. D, 225 e.n. BMC, VI, 246; G = 2,71 a = 6  
 339. D, 225 e.n. BMC, VI, 246; G = 2,48 a = 5  
 340. D, 225 e.n. BMC, VI, 259; G = 3,16 a = 6  
 341. D, 225 e.n. BMC, VI, 259; G = 3,14 a = 12  
 342. D, 225 e.n. BMC, VI, 259 (dar legenda reversului neîntreruptă) G = 2,80  
 a = 12  
 343. D, 225 e.n. BMC, VI, 270; G = 3,80 a = 4  
 344. D, 225 e.n. BMC, VI, 270; G = 3,50 a = 12  
 345. D, 225 e.n. BMC, VI, 270; G = 2,86 a = 11  
 346. D, 225 e.n. BMC, VI, 270; G = 2,79 a = 5  
 347. D, 225 e.n. BMC, VI, 271; G = 3,16 a = 10  
 348. D, 225 e.n. BMC, VI, 271; G = 3,05 a = 10  
 349. D, 225 e.n. BMC, VI, 271; G = fragmentar a = 5  
 350. D, 226 e.n. BMC, VI, 329; G = 2,59 a = 1  
 351. D, 226 e.n. BMC, VI, 329; G = 2,23 a = 12  
 352. D, 226 e.n. BMC, VI, 330; G = 2,58 a = 11  
 353. D, 226 e.n. BMC, VI, 330; G = 2,35 a = 12  
 354. D, 226 e.n. BMC, VI, 341; G = 2,68 a = 6  
 355. D, 226 e.n. BMC, VI, 341; G = 2,54 a = 12  
 356. D, 226 e.n. BMC, VI, 341; G = 2,52 a = 1  
 357. D, 226 e.n. BMC, VI, 342; G = 3,55 a = 5  
 358. D, 226 e.n. BMC, VI, 342; G = 3,36 a = 6  
 359. D, 226 e.n. BMC, VI, 342; G = 2,90 a = 6  
 360. D, 226 e.n. BMC, VI, 344; G = 3,08 a = 6  
 361. D, 226 e.n. BMC, VI, 353; G = 2,96 a = 12  
 362. D, 226 e.n. BMC, VI, 353; G = 3,16 a = 12  
 363. D, 226 e.n. BMC, VI, 353; G = 2,62 a = 12  
 364. D, 226 e.n. BMC, VI, 356; G = 3,31 a = 12  
 365. D, 226 e.n. BMC, VI, 356; G = 3,15 a = 6  
 366. D, 226 e.n. BMC, VI, 363; G = 3,30 a = 6  
 367. D, 226 e.n. BMC, VI, 363; G = 3,29 a = 11  
 368. D, 226 e.n. BMC, VI, 363; G = 3,13 a = 11



369. D, 226 e.n. BMC, VI, 363; G = 2,91 a = 5  
 370. D, 226 e.n. BMC, VI, 363; G = 2,81 a = 6  
 371. D, 226 e.n. BMC, VI, 363; G = 2,76 a = 11  
 372. D, 226 e.n. BMC, VI, 367; G = 3,41 a = 11  
 373. D, 226 e.n. BMC, VI, 367; G = 2,76 a = 12  
 374. D, 226 e.n. BMC, VI, 367; G = 2,73 a = 11  
 375. D, 226 e.n. BMC, VI, 367; G = 2,55 a = 11  
 276. D, 226 e.n. BMC, VI, 374; G = 3,20 a = 6  
 377. D, 226 e.n. BMC, VI, 374; G = 3,30 a = 6  
 378. D, 226 e.n. BMC, VI, 374; G = 3,12 a = 6  
 379. D, 226 e.n. BMC, VI, 374; G = 3,06 a = 2  
 380. D, 226 e.n. BMC, VI, 374; G = 2,85 a = 12  
 381. D, 226 e.n. BMC, VI, 374; G = 2,82 a = 12  
 382. D, 226 e.n. BMC, VI, 374; G = 2,79 a = 6  
 383. D, 226 e.n. BMC, VI, 374; G = 2,50 a = 12  
 384. D, 226 e.n. BMC, VI, 374; G = 2,22 a = 5  
 385. D, 226 e.n. BMC, VI, 376; G = 3,34 a = 12  
 386. D, 226 e.n. BMC, VI 376 (dar legenda reversului neîntreruptă); G = 2,19 a = 11  
 387. D, 227 e.n. BMC, VI, 394; G = 2,85 a = 6  
 388. D, 227 e.n. BMC, VI, 397; G = 2,62 a = 6  
 389. D, 227 e.n. BMC, VI, 397; G = 3,62 a = 6  
 390. D, 227 e.n. BMC, VI, 397; G = 3,01 a = 12  
 391. D, 227 e.n. BMC, VI, 397; G = 2,59 a = 6  
 392. D, 227 e.n. BMC, VI, 397; G = 2,51 a = 6  
 392. D, 227 e.n. BMC, VI, 397; G = 2,51 a = 12  
 393. D, 227 e.n. BMC, VI, 403 (dar legenda aversului neîntreruptă); G = 3,20 a = 6  
 394. D, 227 e.n. BMC, VI, 410; G = 3,33 a = 6  
 395. D, 227 e.n. BMC, VI, 410; G = 2,79 a = 6  
 396. D, 227 e.n. BMC, VI, 410; G = 2,62 a = 6  
 397. D, 227 e.n. BMC, VI, 410; G = 2,23 a = 1  
 398. D, 227 e.n. BMC, VI, 410; G = 3,80 a = 6  
 399. D, 227 e.n. BMC, VI, 410; G = 3,38 a = 12  
 400. D, 227 e.n. BMC, VI, 410; G = 3,21 a = 12  
 401. D, 227 e.n. BMC, VI, 410; G = 3,06 a = 12  
 402. D, 227 e.n. BMC, VI, 410; G = 3,03 a = 11  
 403. D, 227 e.n. BMC, VI, 410; G = 3,00 a = 12  
 404. D, 227 e.n. BMC, VI, 410; G = 2,89 a = 6  
 405. D, 227 e.n. BMC, VI, 410; G = 2,64 a = 12  
 406. D, 227 e.n. BMC, VI, 410; G = 2,62 a = 12  
 407. D, 227 e.n. BMC, VI, 410; G = 2,62 a = 6  
 408. D, 227 e.n. BMC, VI, 410; G = 2,32 a = 12  
 409. D, 227 e.n. BMC, VI, 410; G = 2,61 a = 12  
 410. D, 227 e.n. BMC, VI, 410; G = 2,01 a = 6  
 411. D, 227 e.n. BMC, VI, 423; G = 3,03 a = 6  
 412. D, 227 e.n. BMC, VI, 423; G = 2,73 a = 12  
 413. D, 227 e.n. BMC, VI, 423; G = 2,70 a = 11  
 414. D, 227 e.n. BMC, VI, 423; G = 2,52 a = 6  
 415. D, 227 e.n. BMC, VI, 423; G = 2,50 a = 10  
 416. D, 227 e.n. BMC, VI, 423; G = 2,23 a = 6  
 417. D, 227 e.n. BMC, VI, 424; G = 3,02 a = 12  
 418. D, 227 e.n. BMC, VI, 430; G = 3,05 a = 12  
 419. D, 227 e.n. BMC, VI, 433; G = 3,08 a = 12  
 420. D, 227 e.n. BMC, VI, 433; G = 2,93 a = 12  
 421. D, 227 e.n. BMC, VI, 433; G = 2,75 a = 6,30  
 422. D, 227 e.n. BMC, VI, 433; G = 2,51 a = 6,30  
 423. D, 227 e.n. BMC, VI, 433; G = 2,80 a = 12

424. D, 227 e.n. BMC, VI, 433; G = 2,62 a = 12  
 425. D, 228 e.n. BMC, VI, 449; G = 2,60 a = 12  
 426. D, 228 e.n. BMC, VI, 454; G = 3,20 a = 7  
 427. D, 228 e.n. BMC, VI, 454; G = 2,34 a = 6,30  
 428. D, 228 e.n. BMC, VI, 459; G = 2,84 a = 11  
 429. D, 228 e.n. BMC, VI, 463; G = 2,74 a = 11  
 430. D, 228 e.n. BMC, VI, 463; G = 2,65 a = 6  
 431. D, 228 e.n. BMC, VI, 449; G = 2,81 a = 6  
 432. D, 228 e.n. BMC, VI, 503; G = 3,42 a = 6  
 433. D, 228 e.n. BMC, VI, 503; G = 3,01 a = 7  
 434. D, 228 e.n. BMC, VI, 503; G = 2,63 a = 5  
 435. D, 228 e.n. BMC, VI, 503; G = 2,82 a = 6  
 436. D, 228 e.n. BMC, VI, 508; G = 2,93 a = 1  
 437. D, 228 e.n. BMC, VI, 522; G = 2,88 a = 12  
 438. D, 228 e.n. BMC, VI, 523; G = 2,50 a = 12  
 439. D, 229 e.n. BMC, VI, 558; G = 2,99 a = 7  
 440. D, 229 e.n. BMC, VI, 568; G = 2,60 a = 6  
 441. D, 229 e.n. BMC, VI, 591; G = 3,06 a = 12  
 442. D, 229 e.n. BMC, VI, 597; G = 3,52 a = 12  
 443. D, 229 e.n. BMC, VI, 597; G = 3,15 a = 12  
 444. D, 229 e.n. BMC, VI, 597; G = 3,11 a = 12  
 445. D, 229 e.n. BMC, VI, 597; G = 3,03 a = 6  
 446. D, 229 e.n. BMC, VI, 597; G = 3,01 a = 12  
 447. D, 229 e.n. BMC, VI, 597; G = 2,60 a = 1  
 448. D, 229 e.n. BMC, VI, 597; G = 2,60 a = 6  
 449. D, 229 e.n. BMC, VI, 597; G = 2,52 a = 6  
 540. D, 229 e.n. BMC, VI, 599; G = 3,21 a = 7  
 451. D, 229 e.n. BMC, VI, 601; G = 2,34 a = 12  
 452. D, 229 e.n. BMC, VI, 601; G = 2,24 a = 5  
 453. D, 229 e.n. BMC, VI, 603; G = 3,28 a = 6  
 454. D, 229 e.n. BMC, VI, 603; G = 3,01 a = 6  
 455. D, 229 e.n. BMC, VI, 603; G = 2,91 a = 11  
 456. D, 229 e.n. BMC, VI, 604; G = 3,08 a = 12  
 457. D, 229 e.n. BMC, VI, 604; G = 2,51 a = 12,30  
 458. D, 320 e.n. BMC, VI, 616; G = 3,33 a = 12  
 459. D, 230 e.n. BMC, VI, 616; G = 2,33 a = 6,30  
 460. D, 230 e.n. BMC, VI, 630; G = 2,91 a = 6,30  
 461. D, 230 e.n. BMC, VI, 638; G = 3,44 a = 12  
 462. D, 230 e.n. BMC, VI, 638; G = 3,04 a = 6  
 463. D, 230 e.n. BMC, VI, 638; G = 2,25 a = 6  
 464. D, 230 e.n. BMC, VI, 647; G = 3,12 a = 6  
 465. D, 230 e.n. BMC, VI, 647; G = 2,87 a = 12  
 466. D, 230 e.n. BMC, VI, 653; G = 2,89 a = 12  
 467. D, 230 e.n. BMC, VI, 683 (dar două scuturi lingă cuirasă; serie inedită)  
 G = 2,69 a = 12  
 468. D, 231 e.n. BMC, VI, 690; G = 2,59 a = 12  
 469. D, 231 e.n. BMC, VI, 690; G = 2,61 a = 6  
 470. D, 231 e.n. BMC, VI, 690; G = 2,61 a = 6  
 471. D, 231 e.n. BMC, VI, 690; G = 2,31 a = 6  
 472. D, 231 e.n. BMC, VI, 700; G = 2,99 a = 5  
 473. D, 231 e.n. BMC, VI, 754; G = 3,32 a = 6  
 474. D, 231 e.n. BMC, VI, 790; G = 3,06 a = 6  
 475. D, 231 e.n. BMC, VI, 790; G = 3,00 a = 6  
 476. D, 231 e.n. BMC, VI, 790; G = 2,85 a = 11  
 477. D, 231 e.n. BMC, VI, 790; G = 2,62 a = 12  
 478. D, 231 e.n. BMC, VI, 793; G = 3,29 a = 7  
 479. D, 231 e.n. BMC, VI, 807; G = 2,97 a = 6  
 480. D, 231 e.n. BMC, VI, 807; G = 2,68 a = 12

481.	D, 231 e.n. BMC, VI, 807; G = 2,38	a = 11,30
482.	D, 231 e.n. BMC, VI, 813; G = 3,74	a = 12
483.	D, 231 e.n. BMC, VI, 813; G = 2,86	a = 6
484.	D, 231 e.n. BMC, VI, 813; G = 2,86	a = 12
485.	D, 231 e.n. BMC, VI, 813; G = 2,83	a = 11
486.	D, 231 e.n. BMC, VI, 813; G = 2,68	a = 6
487.	D, 232 e.n. BMC, VI, 824; G = 3,14	a = 6
488.	D, 232 e.n. BMC, VI, 824; G = 3,06	a = 6
489.	D, 232 e.n. BMC, VI, 824; G = 2,26	a = 6
490.	D, 232 e.n. BMC, VI, 824; G = 2,03	a = 4
491.	D, 232 e.n. BMC, VI, 831; G = 2,94	a = 5
492.	D, 232 e.n. BMC, VI, 831; G = 2,80	a = 1
493.	D, 232 e.n. BMC, VI, 835; G = 3,90	a = 5
494.	D, 232 e.n. BMC, VI, 835; G = 3,30	a = 12
495.	D, 232 e.n. BMC, VI, 835; G = 3,26	a = 12
496.	D, 232 e.n. BMC, VI, 835; G = 2,91	a = 6
497.	D, 232 e.n. BMC, VI, 835; G = 2,28	a = 6
498.	D, 232 e.n. BMC, VI, 835; G = fragm	a = 11
499.	D, 232 e.n. BMC, VI, 855; G = 3,85	a = 12
500.	D, 232 e.n. BMC, VI, 855; G = 2,41	a = 1
501.	D, 232 e.n. BMC, VI, 862; G = 2,72	a = 6
502.	D, 232 e.n. BMC, VI, 875; G = 3,07	a = 6
503.	D, 232 e.n. BMC, VI, 875; G = 3,03	a = 6
504.	D, 232 e.n. BMC, VI, 875; G = 3,30	a = 11,30
505.	D, 232 e.n. BMC, VI, 875; G = 2,82	a = 6
506.	D, 232 e.n. BMC, VI, 875; G = 3,36	a = 12
507.	D, 232 e.n. BMC, VI, 897; G = 2,95	a = 1
508.	D, 232 e.n. BMC, VI, 900; G = 3,13	a = 7
509.	D, 233 e.n. BMC, VI, 930; G = 2,78	a = 12
510.	D, 233 e.n. BMC, VI, 930; G = 2,41	a = 5
511.	D, 234 e.n. BMC, VI, 950; G = 3,01	a = 6
512.	D, 234 e.n. BMC, VI, 950; G = 2,92	a = 12

*Iulia Mamaea*

513.	D, 222 e.n. BMC, VI, 43; G = 2,75	a = 6
514.	D, 222 e.n. BMC, VI, 43; G = 2,40	a = 7
515.	D, 222 e.n. BMC, VI, 43; G = 3,42	a = 12
516.	D, 222 e.n. BMC, VI, 43; G = 3,19	a = 6
517.	D, 222 e.n. BMC, VI, 43; G = 3,13	a = 12
518.	D, 222 e.n. BMC, VI, 43; G = 2,80	a = 6,30
519.	D, 222 e.n. BMC, VI, 43; G = 3,49	a = 7
520.	D, 222 e.n. BMC, VI, 43; G = 2,87	a = 1
521.	D, 222 e.n. BMC, VI, 43; G = 2,78	a = 12
522.	D, 222 e.n. BMC, VI, 43; G = 2,85	a = 6
523.	D, 223 e.n. BMC, VI, 152; G = 3,20	a = 6
524.	D, 224 e.n. BMC, VI, 189; G = 3,60	a = 6,30
525.	D, 224 e.n. BMC, VI, 189; G = 3,20	a = 6
526.	D, 226 e.n. BMC, VI, 381; G = 3,38	a = 6
527.	D, 226 e.n. BMC, VI, 381; G = 3,35	a = 12
528.	D, 226 e.n. BMC, VI, 381; G = 3,27	a = 5
529.	D, 226 e.n. BMC, VI, 381; G = 3,21	a = 12
530.	D, 226 e.n. BMC, VI, 381; G = 3,15	a = 6
531.	D, 226 e.n. BMC, VI, 381; G = 3,09	a = 11
532.	D, 226 e.n. BMC, VI, 381; G = 3,03	a = 6
533.	D, 226 e.n. BMC, VI, 381; G = 2,86	a = 1
534.	D, 226 e.n. BMC, VI, 381; G = 2,85	a = 1
535.	D, 226 e.n. BMC, VI, 381; G = 2,81	a = 12
536.	D, 226 e.n. BMC, VI, 381; G = 2,69	a = 12

537. D, 226 e.n. BMC, VI, 381; G = 2,56 a = 12  
 538. D, 226 e.n. BMC, VI, 381; G = 2,40 a = 6  
 539. D, 226 e.n. BMC, VI, 381; G = 2,34 a = 5  
 540. D, 227 e.n. BMC, VI, 440; G = 3,27 a = 11  
 541. D, 227 e.n. BMC, VI, 440; G = 2,99 a = 12  
 542. D, 227 e.n. BMC, VI, 440; G = 2,75 a = 11  
 543. D, 227 e.n. BMC, VI, 440; G = 2,27 a = 12  
 544. D, 231 e.n. BMC, VI, 716; G = 3,13 a = 6  
 545. D, 231 e.n. BMC, VI, 716; G = 2,88 a = 12  
 546. D, 231 e.n. BMC, VI, 716; G = 2,57 a = 5  
 547. D, 231 e.n. BMC, VI, 755; G = 3,38 a = 1  
 548. D, 231 e.n. BMC, VI, 755; G = 2,27 a = 7  
 549. D, 232 e.n. BMC, VI, 913; G = 4,11 a = 6  
 550. D, 232 e.n. BMC, VI, 913; G = 2,61 a = 6  
 551. D, 232 e.n. BMC, VI, 917; G = 2,94 a = 12  
 552. D, 232 e.n. BMC, VI, 917; G = 2,89 a = 12  
 553. D, 232 e.n. BMC, VI, 917; G = 2,67 a = 12

*Barbia Orbiana*

554. D, 225 e.n. BMC, VI, 290; G = 2,95 a = 6  
 555. D, 225 e.n. BMC, VI, 290; G = 2,94 a = 6

*Maximinus Thrax*

556. D, 235 e.n. BMC, VI, 1; G = 2,70 a = 1  
 557. D, 235 e.n. BMC, VI, 5; G = 3,00 a = 12  
 558. D, 235 e.n. BMC, VI, 5; G = 2,60 a = 6  
 559. D, 236 e.n. BMC, VI, 61; G = 2,83 a = 5  
 560. D, 236 e.n. BMC, VI, 68; G = 2,82 a = 11  
 561. D, 236 e.n. BMC, VI, 70; G = 3,45 a = 5  
 562. D, 236 e.n. BMC, VI, 70; G = 2,85 a = 5  
 563. D, 236 e.n. BMC, VI, 77; G = 2,55 a = 6  
 564. D, 236 e.n. BMC, VI, 105; G = 3,05 a = 5,30  
 565. D, 236—237 e.n. BMC, VI, 144; G = 3,17 a = 6  
 566. D, 236—237 e.n. BMC, VI, 144; G = 2,95 a = 12  
 567. D, 236—237 e.n. BMC, VI, 181; G = 2,75 a = 5

*Gordianus III<sup>3</sup>*

568. A, 238—239 e.n. RIC, 1; G = 4,01 a = 5  
 569. A, 238—239 e.n. RIC, 2; G = 5,06 a = 12  
 570. A, 238—239 e.n. RIC, 2; G = 4,83 a = 12  
 571. A, 238—239 e.n. RIC, 2; G = 4,64 a = 6  
 572. A, 238—239 e.n. RIC, 6; G = 4,51 a = 6,30  
 573. A, 238—239 e.n. RIC, 6; G = 3,98 a = 6  
 574. A, 239 e.n. RIC, 16; G = 5,20 a = 12  
 575. A, 239 e.n. RIC, 17; G = 5,14 a = 6  
 576. A, 239 e.n. RIC, 18; G = 5,22 a = 6  
 577. A, 239 e.n. RIC, 19; G = 4,92 a = 6  
 578. A, 239 e.n. RIC, 20; G = 4,72 a = 7  
 579. A, 240 e.n. RIC, 34; G = 4,62 a = 6  
 580. A, 240 e.n. RIC, 34; G = 4,35 a = 12  
 581. A, 240 e.n. RIC, 36; G = 4,80 a = 6  
 582. A, 240 e.n. RIC, 37; G = 3,90 a = 12  
 583. A, 240 e.n. RIC, 39; G = 4,66 a = 12  
 584. A, 240 e.n. RIC, 39; G = 4,22 a = 12  
 585. A, 240 e.n. RIC, 39; G = 4,12 a = 12  
 586. A, 240 e.n. RIC, 51; G = 5,95 a = 6

<sup>3</sup> Vezi nota 1.

587. A, 240 e.n. RIC, 55; G = 4,17 a = 5,30  
 588. A, 240 e.n. RIC, 55; G = fragm a = 12  
 589. A, 240 e.n. RIC, 56; G = 4,80 a = 6  
 590. A, 240 e.n. RIC, 63; G = 4,20 a = 1  
 591. A, 240 e.n. RIC, 63; G = 4,13 a = 1  
 592. A, 240 e.n. RIC, 67; G = 4,59 a = 6  
 593. A, 240 e.n. RIC, 67; G = 4,13 a = 6  
 594. A, 240 e.n. RIC, 67; G = 4,05 a = 6,30  
 595. A, 240 e.n. RIC, 69; G = 4,72 a = 12  
 596. A, 240 e.n. RIC, 70; G = 4,41 a = 12  
 597. A, 240 e.n. RIC, 71; G = 4,50 a = 12  
 598. A, 240 e.n. RIC, 71; G = 4,27 a = 1  
 599. A, 240 e.n. RIC, 71; G = 4,20 a = 11  
 600. A, 241—243 e.n. RIC, 83; G = 5,16 a = 1  
 601. A, 241—243 e.n. RIC, 83; G = 5,14 a = 12  
 602. A, 241—243 e.n. RIC, 83; G = 4,87 a = 12  
 603. A, 241—243 e.n. RIC, 83; G = 4,87 a = 12  
 604. A, 241—243 e.n. RIC, 83; G = 4,79 a = 12  
 605. A, 241—243 e.n. RIC, 83; G = 4,68 a = 12  
 606. A, 241—243 e.n. RIC, 83; G = 4,21 a = 12  
 607. A, 241—243 e.n. RIC, 83; G = 4,07 a = 1  
 608. A, 241—243 e.n. RIC, 83; G = 4,00 a = 12  
 609. A, 241—243 e.n. RIC, 83; G = 3,68 a = 1  
 610. A, 241—243 e.n. RIC, 84; G = 4,82 a = 6  
 611. A, 241—243 e.n. RIC, 84; G = 4,81 a = 6  
 612. A, 241—243 e.n. RIC, 84; G = 4,31 a = 6  
 613. A, 241—243 e.n. RIC, 84; G = 4,16 a = 12  
 614. A, 241—243 e.n. RIC, 84; G = 3,89 a = 12  
 615. A, 241—243 e.n. RIC, 84; G = 3,74 a = 11  
 616. A, 241—243 e.n. RIC, 86; G = 4,46 a = 11  
 617. A, 241—243 e.n. RIC, 86; G = 4,46 a = 10,30  
 618. A, 241—243 e.n. RIC, 86; G = 4,20 a = 6  
 619. A, 241—243 e.n. RIC, 86; G = 4,05 a = 5,30  
 620. A, 241—243 e.n. RIC, 86; G = 4,01 a = 11,30  
 621. A, 241—243 e.n. RIC, 86; G = 3,89 a = 12  
 622. A, 241—243 e.n. RIC, 86; G = 3,81 a = 12  
 623. A, 241—243 e.n. RIC, 87; G = 4,35 a = 6  
 624. A, 241—243 e.n. RIC, 88; G = 4,64 a = 12  
 625. A, 241—243 e.n. RIC, 88; G = 4,58 a = 7  
 626. A, 241—243 e.n. RIC, 88; G = 4,26 a = 12  
 627. A, 241—243 e.n. RIC, 88; G = 4,18 a = 12  
 628. A, 241—243 e.n. RIC, 88; G = 4,10 a = 6  
 629. A, 241—243 e.n. RIC, 88; G = 3,83 a = 6  
 630. A, 241—243 e.n. RIC, 88; G = 3,79 a = 12  
 631. A, 241—243 e.n. RIC, 88; G = 3,08 a = 6  
 632. A, 241—243 e.n. RIC, 89; G = 4,68 a = 7  
 633. A, 241—243 e.n. RIC, 92; G = 4,99 a = 6  
 634. A, 241—243 e.n. RIC, 92; G = 4,33 a = 12  
 635. A, 241—243 e.n. RIC, 92; G = 4,11 a = 6  
 636. A, 241—243 e.n. RIC, 92; G = 3,54 a = 6  
 637. A, 241—243 e.n. RIC, 93; G = 5,03 a = 12  
 638. A, 241—243 e.n. RIC, 93; G = 4,68 a = 6  
 639. A, 241—243 e.n. RIC, 93; G = 4,37 a = 7  
 640. A, 241—243 e.n. RIC, 93; G = 4,05 a = 12  
 641. A, 241—243 e.n. RIC, 93; G = 3,94 a = 12  
 642. A, 241—243 e.n. RIC, 93; G = 3,87 a = 6  
 643. A, 241—243 e.n. RIC, 93; G = 3,78 a = 6  
 644. A, 241—243 e.n. RIC, 93; G = 3,00 a = 6

645. A, 241—243 e.n. RIC, 94; G = 3,93 a = 12  
 646. A, 241—243 e.n. RIC, 95; G = 5,12 a = 12  
 647. A, 241—243 e.n. RIC, 95; G = 4,46 a = 6  
 648. A, 241—243 e.n. RIC, 95; G = 4,45 a = 12  
 649. A, 241—243 e.n. RIC, 95; G = 4,24 a = 1  
 650. A, 241—243 e.n. RIC, 95; G = 3,69 a = 12  
 651. D, 241—243 e.n. RIC, 111; G = 2,75 a = 12  
 652. D, 241—243 e.n. RIC, 112; G = 3,29 a = 6  
 653. D, 241—243 e.n. RIC, 113; G = 3,13 a = 11  
 654. D, 241—243 e.n. RIC, 113; G = 3,00 a = 5  
 655. D, 241—243 e.n. RIC, 113; G = 2,70 a = 5  
 656. D, 241—243 e.n. RIC, 114; G = 2,93 a = 11  
 657. D, 241—243 e.n. RIC, 116; G = 3,96 a = 1  
 658. D, 241—243 e.n. RIC, 116; G = 3,27 a = 12  
 659. D, 241—243 e.n. RIC, 116; G = 3,05 a = 7  
 660. D, 241 e.n. RIC, 127; G = 3,21 a = 5,30  
 661. D, 241 e.n. RIC, 127; G = 3,07 a = 7  
 662. D, 241 e.n. RIC, 129; G = 3,00 a = 5,30  
 663. D, 241 e.n. RIC, 129 A; G = 2,60 a = 6  
 664. D, 241 e.n. RIC, 130; G = 3,12 a = 6  
 665. A, 243—244 e.n. RIC, 140; G = 4,89 a = 1  
 666. A, 243—244 e.n. RIC, 140; G = 4,85 a = 1  
 667. A, 243—244 e.n. RIC, 142; G = 4,95 a = 12  
 668. A, 243—244 e.n. RIC, 143; G = 4,62 a = 11  
 669. A, 243—244 e.n. RIC, 143; G = 3,91 a = 12  
 670. A, 243—244 e.n. RIC, 145; G = 4,81 a = 6  
 671. A, 243—244 e.n. RIC, 145; G = 4,09 a = 1  
 672. A, 243—244 e.n. RIC, 146; G = 3,71 a = 6  
 673. A, 243—244 e.n. RIC, 147; G = 4,60 a = 8  
 674. A, 243—244 e.n. RIC, 147; G = 4,19 a = 6  
 675. A, 243—244 e.n. RIC, 147; G = 4,02 a = 7  
 676. A, 243—244 e.n. RIC, 148; G = 4,53 a = 12  
 677. A, 243—244 e.n. RIC, 148; G = 3,91 a = 6  
 678. A, 243—244 e.n. RIC, 150; G = 4,21 a = 1  
 679. A, 243—244 e.n. RIC, 151; G = 4,52 a = 6  
 680. A, 243—244 e.n. RIC, 151; G = 4,41 a = 6  
 681. A, 243—244 e.n. RIC, 151; G = 3,56 a = 11  
 682. A, 243—244 e.n. RIC, 151; G = 3,12 a = 1  
 683. A, 243—244 e.n. RIC, 151; G = 2,63 a = 6  
 684. A, 243—244 e.n. RIC, 153; G = 4,90 a = 12  
 685. A, 243—244 e.n. RIC, 154; G = 4,83 a = 12  
 686. A, 243—244 e.n. RIC, 154; G = 4,46 a = 6  
 687. A, 243—244 e.n. RIC, 154; G = 4,20 a = 11  
 688. A, 243—244 e.n. RIC, 154; G = 4,11 a = 6,30

### *Philippus Arabs*

689. A, 245 e.n. RIC, 2 b; G = 4,08 a = 12  
 690. A, 244—247 e.n. RIC, 26 b; G = 4,84 a = 6  
 691. A, 244—247 e.n. RIC, 28 c; G = 3,91 a = 7  
 692. A, 244—247 e.n. RIC, 32 b; G = 4,20 a = 7  
 693. A, 244—247 e.n. RIC, 36 b; G = 5,00 a = 5  
 694. A, 244—247 e.n. RIC, 38 b; G = 4,64 a = 6  
 695. A, 244—247 e.n. RIC, 47; G = 4,43 a = 6

### *Otacilia Severa*

696. A, 246—248 e.n. RIC, 125 c; G = 4,36 a = 5

### *Philippus II*

697. A, 244—246 e.n. RIC, 215; G = 4,88 a = 2  
 698. A, 244—246 e.n. RIC, 216 c; G = 4,71 a = 7

## II. LAODICEA AD MARE

*Septimius Severus*

699. D, 194 e.n. Av. L SEPT SEV P-ERET AVG IMP [II?]; capul împăratului, cu lauri, spre dreapta. Rv. MONETA AVG. Moneta cu *modius* pe cap, în picioare spre stînga, ține o balanță și un corn al abundenței. Cf. BMC, V, p. 109 x, dar pe avers PERET; completează seria din BMC, V, cu o emisiune *inedită*. G = 2,77 a = 12  
 700. D, 197 e.n. BMC, V, p. 116, nr. 467 G = 3,16 a = 6  
 701. D, 197 e.n. BMC, V, p. 281, nr. 633 (dar pe av. X [I]. G = 3,01 a = 11  
 702. D, 198—200 e.n. BMC, V, p. 287, nr. 666 G = 3,16 a = 7

*Iulia Domna*

703. D, 196—202 e.n. BMC, V, p. 278, nr. 614 G = 3,35 a = 12

## III. EMESA

*Septimius Severus*

704. D, 194 e.n. BMC, V, p. 91, nr. 344; G = 2,75 a = 12  
 705. D, 194 e.n. BMC, V, p. 92, nr. 353; G = 2,66 a = 6  
 706. D, 194 e.n. BMC, V, p. 94, nr. 365; G = 3,40 a = 1  
 707. D, 194 e.n. BMC, V, p. 97, nr. 387; G = 3,50 a = 12

*Severus Alexander*

708. D, 222 e.n. BMC, VI, 1006; G = 3,24 a = 5  
 709. D, 222 e.n. BMC, VI, 1008; G = 2,82 a = 11  
 710. D, 222 e.n. BMC, VI, 1011; G = 3,40 a = 6  
 711. D, 222 e.n. BMC, VI, 1013; G = 3,25 a = 12  
 712. D, 222 e.n. BMC, VI, 1013; G = 1,90 a = 6  
 713. D, 222 e.n. BMC, VI, 1014; G = 3,07 a = 6  
 714. D, 222 e.n. BMC, VI, 1020; G = 3,01 a = 12  
 715. D, 222 e.n. BMC, VI, 1021; G = 2,81 a = 12  
 716. D, 222 e.n. BMC, VI, 1021; G = 2,60 a = 12  
 717. D, 222 e.n. BMC, VI, 1033; G = 3,50 a = 1  
 718. D, 222 e.n. BMC, VI, 1036; G = 3,06 a = 1  
 719. D, 223 e.n. BMC, VI, 1044; G = 2,77 a = 11  
 720. D, 223 e.n. pe revers LIBEALITAS AVG; Cf. BMC, VI, 1047, dar pe avers AV în loc de AVG. vezi E. Chirilă — G. Marinescu, în *Acta MP*, 5, 1981, p. 273, nr. 3 G = 2,96 a = 11  
 721. D, 223 e.n. BMC, VI, 1048; G = 3,20 a = 11  
 722. D, 223 e.n. BMC, VI, 1048; G = 3,15 a = 12  
 723. D, 223 e.n. BMC, VI, 1048; G = 3,14 a = 12  
 724. D, 223 e.n. BMC, VI, 1051; G = 3,48 a = 6  
 725. D, 223 e.n. BMC, VI, 1051; G = 2,51 a = 12  
 726. D, 223 e.n. BMC, VI, 1058; G = 3,31 a = 11  
 727. D, 223 e.n. BMC, VI, 1058; G = 2,89 a = 5  
 728. D, 223 e.n. BMC, VI, 1058; G = 2,40 a = 12  
 729. D, 223 e.n. BMC, VI, 1061 (dar stanța defectă: pe avers este șters cuvîntul IMP); G = 3,16 a = 6  
 730. D, 223 e.n. BMC, VI, 1063 (dar legenda aversului neîntreruptă) G = 3,31 a = 12

## IV. ANTIOCHIA

*Elagabalus*

731. D, 218—219 e.n. BMC, V, 275; G = 2,81 a = 11  
 732. D, 218—219 e.n. BMC, V, 290; G = 2,57 a = 7  
 733. D, 218—219 e.n. BMC, V, 290; G = 2,36 a = 6  
 734. D, 219 e.n. BMC, V, 304; G = 3,29 a = 12  
 735. D, 220 e.n. BMC, V, 326; G = 3,13 a = 6  
 736. D, 220 e.n. BMC, V, 326; G = 3,04 a = 6  
 737. D, 220 e.n. BMC, V, 329; G = 3,15 a = 12  
 738. D, 220 e.n. BMC, V, 329; G = 2,88 a = 11  
 739. D, 220—222 e.n. BMC, V, 330; G = 3,50 a = 5  
 740. D, 220—222 e.n. BMC, V, 330; G = 3,24 a = 11  
 741. D, 220—222 e.n. BMC, V, 330; G = 2,90 a = 11  
 742. D, 220—222 e.n. BMC, V, 330; G = 2,61 a = 11  
 743. D, 220—222 e.n. BMC, V, 330 (dar pe avers legenda neîntrepută) G = 3,20 a = 6  
 744. D, 220—222 e.n. BMC, V, 330 (dar pe avers legenda neîntrepută) G = 2,69 a = 11  
 745. D, 220—222 e.n. BMC, V, 331; G = 2,82 a = 6  
 746. D, 220—222 e.n. BMC, V, 331; G = 2,81 a = 11

*Iulia Paula*

747. D, 219—220 e.n. BMC, V, 319; G = 3,01 a = 5

*Gordianus III*

748. A, 238—239 e.n. Av. IMP CAES M ANT GORDIANVUS AVG; legenda aversului neîntrepută; bustul lui Gordianus cu coroană de raze, cuirasă și manta, spre dreapta.

Rv. PMTR- I — P CON PP; Serapis în picioare spre stînga, ridică mîna dreaptă, iar în cea stîngă ține un sceptru transversal. Pentru avers și legenda reversului vezi RIC, IV, 168; pentru tipul reversului vezi RIC, IV, 30. *Emitiune înedită* din seria RIC, IV, 168—169, pe care o completează; G = 4,05 a = 1

749. A, 238—239 e.n. RIC, IV, 199; G = 4,36 a = 1  
 750. A, 238—239 e.n. RIC, IV, 202; G = 4,66 a = 6  
 751. A, 238—239 e.n. RIC, IV, 202; G = 4,26 a = 6  
 752. A, 242—244 e.n. RIC, IV, 209; G = 4,93 a = 11  
 753. A, 242—244 e.n. RIC, IV, 209; G = 4,61 a = 12  
 754. A, 242—244 e.n. RIC, IV, 210; G = 5,18 a = 12,30  
 755. A, 242—244 e.n. RIC, IV, 210; G = 4,66 a = 12  
 756. A, 242—244 e.n. RIC, IV, 210; G = 4,62 a = 6  
 757. A, 242—244 e.n. RIC, IV, 210; G = 4,59 a = 1  
 758. A, 242—244 e.n. RIC, IV, 210; G = 4,36 a = 7  
 759. A, 242—244 e.n. RIC, IV, 210; G = 4,24 a = 12  
 760. A, 242—244 e.n. RIC, IV, 210; G = 4,14 a = 1  
 761. A, 242—244 e.n. RIC, IV, 210; G = 3,57 a = 12  
 762. A, 242—244 e.n. RIC, IV, 212; G = 4,26 a = 1  
 763. A, 242—244 e.n. RIC, IV, 213; G = 4,93 a = 6,30  
 764. A, 242—244 e.n. RIC, IV, 213; G = 4,60 a = 6,30  
 765. A, 242—244 e.n. RIC, IV, 213; G = 4,47 a = 6  
 766. A, 242—244 e.n. RIC, IV, 213; G = 4,45 a = 12  
 767. A, 242—244 e.n. RIC, IV, 213; G = 4,37 a = 5,30  
 768. A, 242—244 e.n. RIC, IV, 213; G = 4,30 a = 6,30  
 769. A, 242—244 e.n. RIC, IV, 213; G = 4,21 a = 6  
 770. A, 242—244 e.n. RIC, IV, 213; G = 4,00 a = 12  
 771. A, 242—244 e.n. RIC, IV, 214; G = 4,33 a = 12



772. A, 242—244 e.n. RIC, IV, 214; G = 4,31 a = 12  
 773. A, 242—244 e.n. RIC, IV, 214; G = 3,87 a = 6  
 774. A, 242—244 e.n. RIC, IV, 216; G = 4,96 a = 6  
 775. A, 242—244 e.n. RIC, IV, 216; G = 4,86 a = 7  
 776. A, 242—244 e.n. RIC, IV, 216; G = 4,68 a = 1  
 777. A, 242—244 e.n. RIC, IV, 216; G = 4,41 a = 1  
 778. A, 242—244 e.n. RIC, IV, 216; G = 4,28 a = 2  
 779. A, 242—244 e.n. RIC, IV, 216; G = 4,03 a = 12,30  
 780. A, 242—244 e.n. RIC, IV, 216; G = 3,81 a = 11  
 781. A, hibrid, 240? RIC, IV, 244; G = 4,18 a = 12

*Philippus Arabs*

782. A, 244—245 e.n. RIC, IV, 69; G = 3,80 a = 12  
 783. A, 244—245 e.n. RIC, IV, 72; G = 4,92 a = 6  
 784. A, 244—245 e.n. RIC, IV, 71; G = 4,57 a = 1  
 785. A, 244—245 e.n. RIC, IV, 71; G = 4,23 a = 1  
 786. A, 244—245 e.n. RIC, IV, 71; G = 4,18 a = 1

## IV. PIESE HIBRIDE ȘI FALSURI

*Septimius Severus*

787. D, hibrid, Av SEVERUS PIVS AVG. Capul împăratului cu lauri spre dreapta, BMC, V, p. 217, nr. 324.

Rv. FELICITAS PUBLIC; Felicitas în picioare spre stînga cu caduceu și sceptru; pentru tip vezi BMC, V, p. 52, nr. 197, aparținînd unei emisiuni a lui Caracalla. Fals grosolan executat. G = 2,72 a = 12

788. D, fals. Av IMP CAE L SEP SEV — PERT AVG COS II. Literele grosolan executate. Bustul lui Septimius Severus cu lauri spre dreapta; pentru tipul și legenda aversului Cf. BMC, V, p. 90, nr. 340. Rv VIGT — I — VICT. Victoria, cu aripi, spre stînga, ține o cunună și o ramură de palmier. Pentru tipul reversului Cf. BMC, V, p. 98, nr. 395, aparținînd unui denar al lui Septimius Severus. Acesta din urmă, emis în 194 e.n. la Emesa, pare a fi servit de model falsului de care ne ocupăm. G = 3,21 a = 5

*Caracalla*

789. D, hibrid. Av ANTONINVS PIVS AVG GERM. Capul lui Caracalla cu lauri spre dreapta.

Rv PM TRP VIII — COS IIII PP (TRP VIII în loc de TRP XVIII). Neptun spre stînga cu piciorul drept pe o stîncă, ține un delfin și tridentul. Pentru tip Cf. BMC, V, p. 467, nr. 2. Piesa completează seria de piese hibride din BMC, V, p. 451, nr. b. Tipul reversului pare a fi fost luat de la o emisiune a lui Septimius Severus. Cf. BMC, V, p. 360, nr. 19. G = 2,34 a = 6

*Geta*

790. D, hibrid. Av IMP CAES P SEPT GETA PIVS AVG; capul lui Geta cu lauri, spre dreapta, Cf. BMC, V, p. 359, nr. 15 Rv. VICTORIA — E BRIT; Victoria, ținînd o cunună și o ramură de palmier, spre dreapta. Cf. denarul BMC, V, p. 369, nr. 67, dar pe această emisiune Geta poartă titlul de PIVS AVG BRIT. Emis după 210—211, deci data cînd încep emisiunile cu Victoriae Brit. G = 3,33 a = 12

*Macrinus*

791. D, cf. BMC, V, p. 500, nr. 32, dar pe revers PONTIE (în loc de PONTIF) MAX IDI (în loc de TRP) COS PP. Fals, după un original emis în 217 e.n. G = 2,98 a = 12

*Severus Alexander*

792. D, fals după piesa BMC, VI, 1011 emisă la Emesa în 222 e.n. Reversul deosebit de grosolan executat.  $G = 3,15$   $a = 1$
793. D, hibrid. Av IMP C M AVR SEV ALEXAND AVG. Bustul împăratului cu lauri spre dreapta. BMC, VI, 34.  
Rv PM TRP — COS PP. Pentru legendă vezi BMC, VI, 34. Concordia pe tron spre stînga, ținînd o pateră. Pentru tipul reversului vezi BMC, V, p. 554, nr. 171, aparținînd unui denar al Iuliei Paula; pe denarul BMC, VI, 34, amintit mai sus figurează Salus pe tron spre stînga, hrănind un șarpe ce se ridică de pe un altar; e puțin probabil însă ca falsificatorul să fi simplificat această imagine, renunțînd la reprezentarea șarpelui pe altar.  $G = 2,80$   $a = 6$
794. D, fals după piesa BMC, VI, 1019, dar pe avers VEV în loc de SEV, iar reversul grosolan executat.  $G = 3,38$   $a = 12$
795. D, hibrid. Av IMP C SEV ALEXAND AVG; bustul împăratului cu lauri, mantie și cuirasă spre dreapta;  
Rv. L — IBERTA — S AVG; Aequitas în picioare spre stînga ține o balanță și cornul abundenței. Este evident că între tipul și legenda reversului există o discrepanță. Vezi E. Chirilă — G. Marinescu, în *Acta MP*, 5, 1981, p. 273, nr. 4.  $G = 2,73$   $a = 12$ . O variantă a piesei în tezaurul de la Clavier III, nr. 943 (vezi nota 18).

*Iulia Mamaea*

796. D, fals. Av IVLIA MA — MAEA; bustul împărătesei spre dreapta cu stephane.  
Rv IVNO COM — SERVATRIX. Iuno, în picioare spre stînga, ține o pateră și un sceptru. În stînga ei un păun (BMC, VI, p. 119, nr. 43). Fals executat probabil în Orient. Vezi E. Chirilă — G. Marinescu, în *Acta MP* 5, 1981, p. 273, nr. 2.  $G = 2,70$   $a = 12$
797. D, fals. Av IVLIA MA — MAEA AVG; bustul împărătesei spre dreapta.  
Rv FELICIT — A—S PVBICA; Felicitas pe tron spre stînga ține un caduceu și cornul abundenței. Fals, vizibil suberat, după emisiunea BMC, VI, 659 datată în 230 e.n.  $G = 2,22$   $a = 7$

După cum s-a mai spus, tezaurul de la Visuia se compune din 797 piese de argint, denari și antoninieni. Ele se înșiruie de la 69 e.n., data denarului de la Vitellius, pînă la 247 e.n. data pieselor de la Filip Arabul și Otacilia Severa<sup>4</sup>, deci pe o perioadă de 179 de ani. 12 din cele 797 piese ale tezaurului (nr. 781, 787—797) sînt falsuri, piese hibride sau emisiuni neoficiale. 785 de piese provin din atelierele oficiale.

Înainte de a trece la discutarea tezaurului, se cere precizat dacă el a fost acumulat timp de mai multe generații, în cadrul cronologic stabilit de piesele cu care începe și cu care se încheie, sau dacă a fost acumulat la o dată apropiată de cea a pieselor finale.

În primul caz fenomenul de acumulare ar trebui să fie ritmic aproape an de an, fiecare dintre proprietarii succesivi ai tezaurului selecționînd mai mult sau mai puțin riguros cele mai bune piese ale timpului. Evident, acumularea și distribuirea cronologică a pieselor este influențată de fluctuațiile în prosperitatea proprietarilor și de durata de domnie a împăraților emitenți de monete: în chip necesar, un împărat care

<sup>4</sup> Am anticipat rezultatele discuției în legătură cu piesele care încheie tezaurul.



84



64



Pl. I. Piese din tezaurul de la Visuia. Nr. de pe planșe  
corespunde cu cel din lista monetelor.



698



720



722



Pl. II. Piese din tezaurul de la Visuia. Nr. de pe planșe  
corespunde cu cel din lista monetelor.



766



784



783



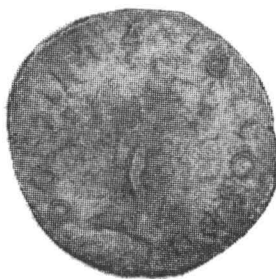
Pl. III. Piese din tezaurul de la Visuia. Nr. de pe planșe corespunde cu cel din lista monetelor.



789



790



791

Pl. IV. Piese din tezaurul de la Visuia. Nr. de pe planșe corespunde cu cel din lista monetelor.



792



793



794



Pl. V. Piese din tezaurul de la Visuia. Nr. de pe planșe corespunde cu cel din lista monetelor.



Fig. 1



Fig. 2



Fig. 3

Pl. VI. Piese din tezaurul de la Visuia. Nr. de pe planșe corespunde cu cel din lista monetelor.



domnește, să zicem, 15 ani, emite o cantitate mai mare de monete decât unul care domnește 3 ani; această afirmație este valabilă cu anumite rezerve: să nu uităm că o bună parte din moneda de argint (ca și cea de bronz de altfel) emisă servește la plata trupelor, așa încît cota anuală de emisiuni de argint (și bronz) nu poate fi redusă sub un anumit nivel; ea poate crește însă în raport de necesitățile excepționale<sup>5</sup>, foarte frecvente.

Trebuie spus de la început că asemenea tezaure sînt extrem de rare<sup>6</sup>. Ele oferă informații în legătură cu proporția diferitelor emisiuni în cadrul domniei unui împărat, cu calitatea lor, cu evenimentele legate de legenda monetelor și, evident, în legătură cu data îngropării tezaurului. Ele nu oferă însă o privire de ansamblu asupra masei monetare aflate în circulație la data încheierii tezaurului și nici asupra circulației monetare la această dată.

Cele mai frecvente tezaure reprezintă însă ceea ce am numi capitaluri curente, acumulate, dacă nu la data ultimei monete din tezaur, în orice caz în cei cîțiva ani care preced ultima sau ultimele monete. Acest tip de tezaure prezintă informații concludente în legătură cu masa monetară aflată în circulație, cu compoziția ei pe împărați și emisiuni, deci cu circulația monetară în ansamblul ei în anii care preced ultima monedă din tezaur. Bineînțeles, acest tip de tezaure, ca și cel precedent, dă indicații în legătură cu data îngropării și, în raport de aceasta, cu cauzele ei. Tezaurul de la Visuvia se încadrează în categoria tezaurelor reprezentînd un capital curent.

O privire asupra repartitiei pieselor din tezaur dovedește, credem, acest lucru. Piese de tezaur se repartizează astfel pe împărați și monetării:

TABELUL I.

Împăratul	Roma	Laodicea	Emesa	Antiochia	Total
Vitellius	1	—	—	—	1
Titus	1	—	—	—	1
Antoninus Pius	1	—	—	—	1
Faustina Senior	1	—	—	—	1
Marcus Aurelius	1	—	—	—	1
Commodus	6	—	—	—	6
Septimius Severus	29	4	4	—	37
Julia Domna	17	1	—	—	18
Caracalla	17	—	—	—	17
Plantilla	2	—	—	—	2

<sup>5</sup> De cele mai multe ori tot de ordin militar (campanii, măriri de soldă, donații, largitiones), propagandistic (munificentiae, annonae) sau economic.

<sup>6</sup> Tipic în acest sens este tezaurul de la Viuz — Faverges; vezi H. G. Pflaum — H. Huvelin, *Le trésor de Viuz — Faverges*, în *Trésors Monétaires* III, 1981, p. 33—76; poate și cel de la Caister by Yarmouth: G. K. Jenkins, în *Numismatic Chronicle*, 1947, p. 175—179.

TABELUL I. (continuare)

Împăratul	Roma	Laodicea	Emesa	Antiochia	Total
Geta	7	—	—	—	7
Macrinus	4	—	—	—	4
Elagabal	104	—	—	16	120
Iulia Soaemias	14	—	—	—	14
Iulia Maesa	42	—	—	—	42
Iulia Paula	4	—	—	1	5
Aquilia Severa	3	—	—	—	3
Severus Alexander	258	—	23	—	281
Iulia Mamaea	41	—	—	—	41
Barbia Orbiana	2	—	—	—	2
Maximinus Thrax	12	—	—	—	12
Gordian III	121	—	—	34	155
Filip Arabul	7	—	—	5	12
Otacia Severa	1	—	—	—	1
Filip II	2	—	—	—	2
Total :	658	5	27	36	786

În cadrul domniilor piesele se repartizează astiel:

TABELUL II.

Împăratul	Roma	Laodicea	Emesa	Antiochia	Total
Vitellius	1	—	—	—	1
Titus	1	—	—	—	1
Antoninus Pius	2	—	—	—	2
Marcus Aurelius	1	—	—	—	1
Commodus	6	—	—	—	6
Septimius Severus	64	5	4	—	73
Caracalla	8	—	—	—	8
Macrinus	4	—	—	—	4
Elagabal	168	—	—	17	185
Severus Alexander	300	—	23	—	323
Maximinus Thrax	12	—	—	—	12
Gordian III	121	—	—	34	155
Filip Arabul	10	—	—	5	15
Total	698	5	27	56	786

De remarcat faptul că în perioada de 120 de ani dintre denarul lui Vitellius și seria de denari de la Septimiu Sever, care începe cu anul 194, se înșiruie abia 11 piese (nr. 1—11), deci 1,39% din totalul celor 785 piese oficiale și 1,38% din totalul tezaurului<sup>7</sup>. Cele 11 piese inițiale re-

<sup>7</sup> Nici una din cele 12 piese false, hibride din tezaur (nr. 781, 787—797) nu este anterioară anului 194 e.n.

prezintă denari rămași izolat în circulație, care au scăpat lungii serii de devaluări<sup>8</sup> la care recurg Vespasian, Traian, Antoninus Pius, Marcus Aurelius și Commodus<sup>9</sup>. În această ordine de idei nu este lipsit de interes faptul că din totalul celor 11 piese amintite, 6 sînt emise de Commodus, după devaluarea din 180 e.n., nici faptul că emisiunile lui Septimiu Sever încep cu piese din 194 e.n., după devaluarea din acest an<sup>10</sup>.

De altfel, tezaurul de la Visuvia nu reprezintă singurul caz cînd un tezaur acumulat în secolul III conține piese izolate mult mai vechi<sup>11</sup>.

Restul de 786 de piese sînt emise în cei 54 de ani dintre 194—247 e.n. În cadrul emisiunilor oficiale acest al doilea grup se repartizează procentual pe perioade de domnie astfel<sup>12</sup>:

TABELUL III.

Împăratul	Procentajul
Septimius Severus	9,28%
Caracalla	1,01%
Macrinus	0,50%
Elagabal	23,52%
Severus Alexander	41,09%
Maximinus	1,52%
Gordian	19,72%
Filip Arabul	1,90%

Din totalul emisiunilor oficiale din tezaur monetăria din Roma deține o cotă de 88,80%, față de 11,19% cît dețin monetăriile orientale Laodicea, Emesa, Antiochia. În cadrul emisiunilor din timpul domniei lui Septimius Severus monetăriile orientale sînt prezente cu 12,32%. Trebuie avut însă în vedere că monetăria de la Laodicea își încetează activitatea în 202 e.n.<sup>13</sup>.

În cadrul domniei lui Elagabal monetăria de la Antiochia deține o cotă de 9,18% iar în cadrul domniei lui Severus Alexander monetăria de la Emesa deține 7,12%. La emisiunile lui Gordian III monetăria din Antiochia deține o cotă de 21,93%. Pentru emisiunile lui Filip Arabul este dificil de stabilit raportul dintre cotele monetăriilor din Roma și Antiochia, pentru că acumularea tezaurului se oprește la 247 e.n., deci înainte de sfîrșitul domniei lui Filip Arabul. Se poate doar sugera, *pro-*

<sup>8</sup> Devaluarea include retragerea piesei din circulație și topirea ei.

<sup>9</sup> În legătură cu aceste devaluări vezi Walker, p. 114—126.

<sup>10</sup> Walker, p. 129—130.

<sup>11</sup> Vezi tezaurul de la Jupille care se încheie și el cu emisiuni de la Filip Arabul, dar care începe cu un denar de la Augustus. Vezi J. Lallemand, în RBN, 113, 1967, p. 34.

<sup>12</sup> Nu am crezut necesar să mai includem în tabel și cele 11 piese inițiale.

<sup>13</sup> Picozzi, p. 81.

*vizoriu și strict în cadrul tezaurului*, un raport de 2 la 1 între totalul emisiunilor de la Roma și al celor de la Antiochia.

Evident, nu prezentăm aceste procentaje doar de dragul statisticii ca atare: ele stau în mod necesar la baza unui studiu temeinic al circulației monetare în Dacia Porolissensis și în Dacia romană în general, studiu care rămîne deocamdată un *pium desiderium*.

Este interesant de remarcat de asemeni în tezaur raportul numeric dintre totalul emisiunilor lui Elagabal cu cele din timpul lui Severus Alexander: 185 de piese față de 323. Din cele 508 piese cît totalizează emisiunile din timpul celor doi împărați, Elagabal deține 36,41% față de 63,58% cît deține Severus Alexander. În tezaurul de la Țaga<sup>14</sup>, care se încheie cu antoninieni din 238—239, deci la o dată apropiată de cea finală a tezaurului de la Visuia, emisiunile din timpul lui Elagabal și Severus Alexander se află într-un raport de 47,91% față de 52,08%. În tezaurul de la Geomal<sup>15</sup>, care se încheie cu o piesă de la Gordian III, emisă în 242—244 la Antiochia<sup>16</sup>, acest procentaj este de 61,81% la Elagabal față de 38,14% la Severus Alexander. În tezaurul de la Bîrca<sup>17</sup>, emisiunile lui Elagabal reprezintă 37,78% față de 62,21% cît reprezintă cele ale lui Severus Alexander. În tezaurul de la Clavier III<sup>18</sup>, cu monete de la Comodus pînă la Gallienus, emisiunile din timpul lui Elagabal se află într-un raport de 47,02% față de 52,97%, cele ale lui Severus Alexander.

Este greu de acceptat faptul că Elagabal, cu toate extravaganțele sale, a emis între 218—222 e.n., o cantitate de monetă echivalentă sau mai mare decît a emis Severus Alexander între 222—235 e.n. Credem că raportul dintre emisiunile celor doi împărați, așa cum se reflectă în tezaurele amintite, pare a arăta o preferință vădită față de moneta de argint a lui Elagabal, care, deși devalorizată<sup>19</sup>, este comparativ mai bună decît cea a urmașului său, a cărei politică monetară marchează o etapă hotărîtoare în devalorizarea monetei de argint imperiale<sup>20</sup>. Procesul de devaluare a monetei pe timpul celor doi împărați pare a se manifesta și în fluctuațiile de greutate ale denarilor celor doi împărați: în tezaur apar numeroase piese de greutate mult peste cea oficială, două din ele citîrind peste 4 grame<sup>21</sup>, ceea ce sugerează că și la moneta de argint se trece la sistemul de emisie *al marco*, în locul sistemului *al pezzo*.

Raportul numeric dintre emisiunile Iuliei Maesa (42 piese) și cele ale Iuliei Soaemias (14 piese) din tezaur nu este întîmplător, cu atît mai

<sup>14</sup> D. Protase — I. H. C. Crișan, în SCN, 4, 1968, p. 139—173.

<sup>15</sup> M. Macrea — D. Protase, în SCȘC. 5, 1954, p. 495—566.

<sup>16</sup> Determinarea piesei (RIC, IV/3, 216), ne aparține.

<sup>17</sup> C. Preda, în SCN, 4, 1968, p. 185.

<sup>18</sup> J. Lallemand, în RBN, 115, 1969, p. 267.

<sup>19</sup> Walker, p. 133.

<sup>20</sup> L. C. West, *Gold and Silver coin standards in the roman empire*, New-York, 1941, p. 130—131; R. Turcan, *Le trésor de Guelma*, Paris, 1963, p. 47—48, 50.

<sup>21</sup> Nr. 248: 4,08 g.; nr. 549: 4,11 gr.; ele contrastează puternic cu nr. 712, care cîntărește 1,90 g.

mult cu cât el se reflectă și în alte tezaure: Țaga, cu 31 piese față de 11; Bîrca cu 16 față de 8; Clavier III cu 72 față de 26. Acest raport este în directă legătură cu prestigiul și autoritatea energice, capabilei și ambițioasei Maesa, cu poziția ei hotărîtoare în elaborarea politicii imperiale, în opoziție cu situația frivolei Soaemias; această autoritate este și mai clar subliniată de faptul că ea este singura dintre femeile casei imperiale de pe timpul lui Elagabal, care emite antoninieni<sup>22a</sup>.

După cum s-a mai spus, tezaurul se compune din denari și antoninieni. Aceștia din urmă reprezintă trei din cele 8 piese emise în timpul domniei lui Caracala, existente în tezaur, 8 din cele 185 emise pe timpul lui Elagabal. Domnia lui Gordian III marchează însă triumful definitiv al antoninianului asupra denarului: din cele 155 de piese de la acest împărat doar 14, deci abia 9,03%, sînt denari.

Emisiunile din timpul lui Filip Arabul sînt reprezentate exclusiv prin antoninieni. Calitatea lor ca și remarcabilele fluctuații în greutate sînt dovada continuiei devalorizării prin care trece antoninianul<sup>22</sup>. Din cele 797 piese ale tezaurului 641 sînt denari și 156 antoninieni, ei reprezentînd, respectiv, 80,42% și 19,57% din numărul pieselor tezaurului.

În ce privește perioada de acumulare a tezaurului de la Visunia el pare a se fi constituit cu maximum de probabilitate în cursul domniei lui Gordian III. La această dată emisiunile anterioare, ne gîdim în special la emisiunile lui Elagabal și Severus Alexander, se aflau masiv integrate în circulația monetară a provinciei și acest lucru se manifestă clar în compoziția tezaurului, al cărui proprietar a mai acumulat de asemenea o cotă considerabilă de monede de la Gordian III și 15 piese de pe timpul lui Filip Arabul. Tezaurul de la Visunia prezintă deci o privire de ansamblu asupra numerarului aflat în circulație pe timpul lui Gordian III și la începutul domniei lui Filip Arabul.

O comparație cu materialul monetar provenit din săpăturile executate la castelele de la Buciumi și Porolissum<sup>23</sup> confirmă în linii mari faptele și datele care rezultă din cercetarea tezaurului de la Visunia și a celor două tezaure de epocă (Țaga și Geomal) din Dacia și a celor din restul imperiului. O discuție amănunțită a acestui material depășește însă considerabil cadrul lucrării de față.

După cum s-a mai amintit, tezaurul de la Visunia, cuprinde și un număr de piese inedite (nr. 6, 14, 84, 467, 699, 701, 720, 748) sau rarissime (nr. 127), care sînt de natură să completeze cu date noi seriile monetare cunoscute pînă acum, (ne gîdim în special la piesa nr. 748). O altă serie de piese (nr. 146, 152—154, 273—274, 342, 386, 393, 730, 743—744) completează cu unele detalii (legendă neîntreruptă a aversului sau reversu-

<sup>22</sup> a BMC, V/2, p. CCXXXIII—IV.

<sup>22a</sup> O trecere în revistă a acestui proces la P. le Gentilhomme, în RN, 1962, p. 142—145.

<sup>23</sup> În legătură cu materialul monetar de la Buciumi vezi E. Chirilă, în *Das Römerlager von Buciumi*, Zalău, 1972, p. 104—105; E. Chirilă, *Circulația monetară pe Limesul de NV al Daciei*, incluzînd materialul de la Buciumi și materialul monetar de la Porolissum (în manuscris).

lui) seriile monetare cunoscute pînă acum și se adaugă la bogatul material informativ din BMC.

La emisiunile oficiale din tezaur se adaugă cele 12 piese hibride, falsuri, emisiuni neregulate sau neoficiale<sup>24</sup> de epocă. Credem că semnala-rea și publicarea lor va însemna un început în cercetarea sistematică a falsurilor monetare aflate în circulație atît în Dacia Porolissensis, unde a funcționat un atelier clandestin la Porolissum, cît și în Dacia în general și în cercetarea semnificației economice și sociale a acestor falsuri. Cele din tezaurul de la Visuia datează toate din vremea primului mare val de falsuri monetare care bîntuie imperiul, cel din epoca Severilor<sup>25</sup>.

Tezaurul de la Visuia se încheie cu 15 antoninieni emiși pe timpul lui Filip Arabul, de el însuși (12 piese), de Otacilia Severa (o piesă) și Filip II (2 piese).

Cu toate că în catalogul propriu-zis din RIC aceste piese (nr. 689—698 și 782—786) sînt încadrate mai larg, pînă la 247 e.n., iar piesa Otaciliei Severa (nr. 696) este datată între 246—248, în partea introductivă<sup>26</sup> doar piesele nr. 691 și 696 sînt dateate între 245—247 e.n., în timp ce restul sînt dateate înainte de 247.

Pe cei doi antoninieni emiși de Filip II el apare cu titlul de Caesar, deși el ia titlul de Augustus încă în 246 e.n.<sup>27</sup>

Prin urmare piesele care încheie tezaurul nu depășesc anul 247. Tezaurul a fost îngropat probabil, dacă nu în cursul acestui an, atunci în cursul anului 248 e.n.

Tezaurul de la Visuia nu este singurul tezaur care se încheie cu emisiuni de la Filip Arabul, îngropat în Dacia Intracarpatică. În afară de tezaurul de la Ruși<sup>28</sup>, care se sfîrșește cu piese databile cel mai tîrziu în 247 e.n.,<sup>29</sup> se cunosc tezaurele de la Band, Gilău, Ighișul Nou și Turnișor — Sibiu precum și o serie de tezaure îngropate la S. de Carpați<sup>30</sup>.

Evident, existența a nu mai puțin de 6 tezaure sfîrșind cu emisiuni de la Filip Arabul, îngropate în Dacia Intracarpatică, ar trebui pusă în legătură cu un pericol serios, care i-a determinat pe proprietari să-și pună la adăpost avutul îngropîndu-l. Precizarea acestui pericol se dovedește însă dificilă din mai multe motive, dintre care nu cel mai puțin important este faptul că, exceptînd tezaurele de la Visuia și cel de la Gilău, celelalte au fost doar parțial recuperate (în cazul tezaurului de la

<sup>24</sup> Poate aici ar trebui inclusă și piesa nr. 781.

<sup>25</sup> L. R. Laing, *Coins and Archaeology*, New-York, 1970, p. 15.

<sup>26</sup> p. 56—58.

<sup>27</sup> Picozzi, p. 84.

<sup>28</sup> B. Mitrea, în SCIV, 4, 1953, p. 611—640.

<sup>29</sup> Pieseile finale ale tezaurului de la Ruși se repartizează astfel: Filip Arabul: RIC, 3 (1 piesă); RIC, 27 b. (3 piese); RIC, 28 c (3 piese); RIC 31 (o piesă); RIC, 33 (o piesă); RIC 38 b. (2 piese); RIC, 45 (o piesă); RIC 70 (o piesă); RIC 71 (o piesă); RIC 76 (o piesă); Otacilia Severa: RIC 125 c (2 piese); RIC 126 (2 piese); Filip II: RIC, 218 d. (5 piese). Determinarea pieselor ne aparține. De remarcat că nici în tezaurul de la Ruși nu figurează piese pe care Filip II să poarte titlul de Augustus.

<sup>30</sup> Lista acestor tezaure la B. Mitrea art. cit. p. 615—616.

Band, doar 20 de piese), ceea ce le reduce considerabil valoarea documentară.

Îngroparea acestor tezaure a fost pusă în legătură cu o invazie a carpilor în Dacia<sup>31</sup>. Dar, ea avusese loc anterior anului 247<sup>32</sup>, data ultimelor monete din tezaurele amintite, la care se cunosc piesele finale și anterior anilor 247—248, data la care aceste tezaure ar fi putut fi îngropate.

E adevărat că între 248—251 are loc o puternică invazie la Sud de Dunăre a goților, asociați și cu alte neamuri<sup>33</sup>, dar ei par a fi urmat ruta obișnuită a invaziilor spre Sudul Dunării, trecând Dunărea prin zona Zimnicea<sup>34</sup>, ceea ce nu implică neapărat trecerea lor prin Dacia Intra-carpatică. Poate fi în acest caz îngroparea tezaurelor de la Visuia, Ruși și Gilău și, poate, și a celorlalte trei, urmarea directă sau indirectă a acestei invazii? O întrebare care își așteaptă încă răspunsul.

Credem că am reușit să trecem în revistă în articolul de față problemele majore pe care le pune tezaurul de la Visuia și credem că putem încheia accentuând insistent asupra contribuțiilor, practic nelimitate, pe care cercetarea tezaurelor monetare, singură sau corelată cu alte discipline istorice, le poate aduce la o mai bună cunoaștere a istoriei economice, sociale și politice, a Daciei Porolissensis și a Daciei Romane în general<sup>35</sup>.

EUGEN CHIRILĂ — NICOLAE GUDEA — GEORGE MARINESCU

# THE COIN HOARD OF VISUIA, 1<sup>st</sup>—3<sup>rd</sup> CENTURY A. D. CONTRIBUTIONS TO THE STUDY OF THE MONETARY CIRCULATION IN DACIA POROLISSENSIS

## (S u m m a r y)

The paper deals with a hoard of 797 roman imperial coins found in the Visuia village, in the area of a roman rural settlement, and kept in the Museum of Bistrița. The hoard consists of 641 *denarii* and 156 *antoniniani*, issued between A.D. 69—247 in the mints of Rome, Laodicea ad Mare, Emesa and Antiochia. The numeric ratio between the *denarii* and *antoniniani* of the hoard is 80,42% to 19,17%.

<sup>31</sup> B. Mitrea, art. cit., passim.

<sup>32</sup> Vezi mai recent B. Gerov, în ANRW, II/6, Berlin—New-York, 1977, p. 129, cu notele 112—113; deosebit de concludente sînt manifestările de recunoștință ale provinciei Dacia după 246 e.n. pentru eliberarea de pericolul carpic ca și titlurile de *Carpicus maximus*, respectiv de *Carpicus*, luate de Filip și de fiul său.

<sup>33</sup> B. Gerov art. cit. p. 130.

<sup>34</sup> B. Gerov, art. cit. p. 128.

<sup>35</sup> În legătură cu posibilitățile de documentare oferite de tezaurele monetare vezi A. Blanchet, în RN, 1936, p. 1—70 și 205—269; J. Guey, în XI-e. Congrès International des Sciences Historiques, Stockholm, 1960, p. 61 sqq; Gerov, art. cit., p. 113.

Among the coins of the hoard there are some unpublished (nr. 6, 14, 84, 467, 699, 701, 720, 748) or rare ones (nr. 127) and some variants of coins already known, but with unbroken obverse legend (nr. 146, 730, 743—744) or unbroken reverse legend (nr. 152—154, 273—274, 342, 386, 393).

There are also 12 ancient forgeries, hybrid coins, irregular issues (nr. 781, 787—797).

Although the coins were issued during some 179 years (A.D. 69—247) the Visuia hoard doesn't belong to the hoard accumulated by several generations. Such hoards are scarce (see f.n. 6). The Visuia hoard is not the only one ending with issues of Philippus Senior and beginning with much earlier coins: the hoard of Jupille (see f.n. 11) begins with a coin of Augustus.

The Visuia hoard represents rather a capital for current use accumulated during the reign of Gordianus III and in the early years of the reign of Philippus Senior. The coins nr. 1—11 are isolated coins, which escaped the long series of devaluations from Vespasianus to Septimius Severus. They represent only 1,39% from the total amount of the hoard. The bulk of the hoard consists of issues of Septimius Severus, Elagabalus, Severus Alexander and Gordianus III. It ends with issues of Philippus Senior, Otacilia Severa and Philippus Junior.

The paper comprises three tables: I. Issues by the emperors and their relatives within the mints. II. Issues within reigns and mints. III. Percentage of the coins within the reigns and mints within the hoard. The ratio between the issues of the mint of Rome and the issues of the oriental mints within the hoard is 88,80% to 11,19%.

The ratio between the silver issues of Elagabalus and Severus Alexander within the hoard is 36,41% to 63,58%; within the hoards of Țaga, Geomal, Birca and Clavier III (see f.n. 14—18) the ratio is, respectively 47,91% to 52,08%; 61,80% to 38,14%; 37,78% to 62,21% and 47,02% to 52,97%. It accounts for a well marked preference for the coins of Elagabalus against the devalued coins of Severus Alexander. The great number of silver issues by Maesa, in comparison with those of Soaemias, within the hoards of Visuia, Țaga, Birca, Clavier III is a general reality connected with the leading position of Maesa within the imperial house.

The Visuia hoard ends with issues of the reign of Philippus Senior. The latest ones (nr. 691—696) are dated in 247 A.D. (see f.n. 26); accordingly the hoard was buried in 247/248 A.D.

There are some other hoards ending with issues of the reign of Philippus Senior (see f.n. 28—30). Their burying was, wrongly (see f.n. 32—34) put in connection with an invasion by the Carpi. (see f.n. 31). The significance of the burying of these hoards is still to be assessed. The paper ends with some considerations on the importance of the hoards for the study of the political, economic and social history (see f.n. 35).

Abbreviations: D = denarius; A = antoninianus; G = weight in grams; a = the position of the axis of the reverse on a watch dial;

Key to plates I—VIII: coins from the Visuia hoard. The numbers on the plates correspond to the numbers in the catalogue of the coins.