

OBIECTE DE COSITOR DIN SĂLAJ (II)

În prima parte a lucrării¹, după o scurtă prezentare a meșteșugului, am descris obiectele confecționate în ateliere clujene, care au cea mai mare frecvență în Sălaj. În continuare dorim să prezentăm produsele celorlalte ateliere transilvănene: Sighișoara, Sibiu, Brașov, Baia Mare.

SIGHIȘOARA²

19. *Cană cu capac*. Bază fără bordură, corp ușor îngustat spre partea superioară, ornamentat cu cîteva benzi strunțite și hașurate. Buza cîinii are ștanțat un șir de palmete ce se repetă și pe marginea capacului plat. Capacul are butonul format din două semisfere, clapa în formă de mască, cu o bară deasupra (pl. I/3). Toarta este ornamentată prin turnare cu motive florale, în centru cu o veveriță (pl. I/5). În interiorul cîinii, pe fund, plachetă: vază cu flori (pl. I/6). Cana are în centrul corpului gravat: SABO IANOS / 1653.

Două mărci ștanțate pe partea superioară a torții: în cartuș lobat literele F R, în ligatură, și într-un alt cartuș stema orașului (pl. I/4).

Dimensiuni: l: 27 cm, db: 10,3 cm, dg: 8,7 cm.

Datată prin inscripție: 1653.

În proprietatea bisericii reformate Ulciug (oraș Cehu Silvaniei).

20. *Cană cu capac* (pl. V/1). Bază cu bordură lată, joasă. Corp ușor îngustat, ornamentat în partea superioară și inferioară cu cîte o bandă dublă, strunțită. Bordura, buza cîinii și marginea capacului ușor bombat sînt ornamentate cu un șir de palmete ștanțate. Butonul capacului este format din două semisfere turtite, clapa în formă de mască, cu bară în partea superioară. Toarta este ornamentată prin turnare cu motive florale (pl. V/3). În interiorul cîinii, pe fund, medalion: vas cu flori. Pe fund sunt zgîriate următoarele: G M A D 1658 și separat F. I.

Pe partea superioară a torții are ștanțată stema orașului și sigla meșterului, compusă din literele L K. (pl. V/2).

Se datează în mijlocul secolului al XVII-lea.

Dimensiuni: l: 25 cm, db: 11 cm, dg: 8,5 cm.

În proprietatea bisericii reformate Bilghez (com. Nușfalău).

21. *Cană cu capac* (pl. I/1). Bază joasă, lată, corp cilindric neornamentat. Capac plat cu benzi în relief pe margine. Butonul capacului format din trei discuri suprapuse, clapa lipsă. Toarta ornamentată prin turnare cu motive florale. Pe corpul cîinii patru semne gravate.

Două mărci ștanțate pe partea superioară a toartei: semnul orașului și sigla meșterului, compusă din literele P R. (pl. I/2).

Se datează în secolul al XVII-lea.

Dimensiuni: l: 18 cm, db: 11 cm, dg: 7,5 cm.

În proprietatea bisericii reformate Vălcău de Jos.

¹ *Acta MP*, 8, 1984, p. 765—773.

² Sighișoara folosea ca siglă poartă de cetate cu un bastion central proeminent, grilașul porții semiridicat, stemă ușor de confundat cu cea a Clujului.

22. *Cană cu capac* (pl. IV/4). Bază fără bordură, corp lătit în partea inferioară, bogat ornamentat cu motive florale gravate, dispuse între două briuri incizate, hașurate. Sub buză și deasupra bazei linii în zig-zag și sinuoase, gravate. Capacul este bombat, ornamentat prin gravare. Butonul format din două discuri și o bară, clapa ruptă, lipsă. Toarta are ornamentație florală realizată prin turnare (pl. IV/6). Medalion în interiorul câinii, pe fund: vas cu flori.

Două mărci pe toartă: stema orașului și sigla meșterului, formată din literele DK (pl. IV/5).

Se datează în secolul al XVII-lea.

Dimensiuni: l: 14 cm, db: 8,5 cm, dg: 6,3 cm.

În proprietatea bisericii reformate Horoatu Crasnei.

23. *Cană cu capac*. Bază joasă, lată, corp îngustat spre partea superioară, ornamentat cu două briuri incizate. Pe bază, buza câinii și marginea capacului un șir de palmete ștanțate. Butonul capacului bombat lipsește, clapa-palmetă indoită. Toarta este decorată prin turnare cu motive florale (pl. II/6). În interiorul câinii, pe fund un medalion foarte șters.

Pe toartă sunt ștanțate: stema orașului și sigla meșterului, compusă din literele HB, în ligatură (pl. II/5).

Se datează în secolul al XVII-lea.

Dimensiuni: l: 27 cm, db: 13,7 cm, dg: 8,5 cm.

În proprietatea bisericii reformate Cehu Silvaniei.

24. *Cană cu capac* (pl. II/4), asemănătoare ca formă și ornamentație cu nr. 23. Butonul capacului lipsește, clapa ornamentată cu mască. Toarta identică cu nr. 23. Pe talpă are zgriat: ATTA KE... F K K anno 1707 (?), iar în centrul talpii, într-un cerc gravat, literele IB.

Pe toartă stemă și siglă ca la nr. 23.

Se datează în secolul al XVII-lea.

Dimensiuni: l: 26 cm, db: 13,5 cm, dg: 8,3 cm.

În proprietatea bisericii reformate Hida.

25. *Cană cu capac* (pl. III/1). Bază lată, bombată, corp cilindric, ornamentat cu o acvilă bicefală, deasupra coroană, cuprinsă într-un chenar din motive vegetale și semicercuri, totul realizat prin gravare (pl. III/3). Capacul este bombat, cu buton format din trei discuri suprapuse și un con, clapa în formă de palmetă. Toarta este ornamentată cu motive florale, asemănătoare cu nr. 20, dar fără registrul inferior (pl. III/4). În interiorul câinii plachetă ca la nr. 19. Pe fund text gravat: A GÖRTSÖNI EKLESIAK ADTA (dispus circular în interiorul marginii, continuând circular în centrul bazei). N:H:TE (în ligatură). N: BIKFALFI PÁL FERENTZÉ/1804.

Pe partea superioară a toartei stema orașului și sigla meșterului, compusă din literele MH (pl. III/2).

Se datează: sfârșitul secolului al XVII-lea — începutul secolului al XVIII-lea.

Dimensiuni: l: 23 cm, db: 11,8 cm, dg: 7,8 cm.

În proprietatea bisericii reformate Gîrceiu (com. Crișeni).

26. *Farfurie* simplă, neornamentată. Pe margine, într-o cunună foarte rudimentar gravată, inițialele AB și TA (amele în ligatură) /...I/ 1707 (sau 1747). Pe margine stema orașului și sigla meșterului MH.

Se datează sfârșitul secolului al XVII-lea — începutul secolului al XVIII-lea.

Dimensiuni: d — 23,5 cm.

În proprietatea bisericii reformate Cehu Silvaniei.

SIBIU³

27. *Platou* (pl. II/1), de formă rotundă, centru adîncit. Ca decor are pe margine două briuri circulare din frunze-palmete și un cerc asemănător în centru. Pe aversul marginii este gravată monograma meșterului, compusă din literele HK

³ Ca marcă a Sibiului era folosită stema orașului: două săbii încrucișate, cu sau fără coroană deasupra.

suprapuse, unite cu o linie frântă la capete. Deasupra monogramei, în stînga și dreapta, data 15 — 88. Totul încadrat într-un scut heraldic, limitat înspre stînga de frunze și o pasăre (pl. II/2). Pornind de la acest scut, un text dispus circular: NEHAI NEMES BIKFALVI PAL FERENTZ⁴ Ur özv(egye) N(e)m(eg)s HERTZEG ERSEBETH AJAND(ékozt)a A, ZILAHÍ N(e)m(eg)s Reff(ormáta) SZ(ent) EKKL(e-si)ának 1795 24 May. Pe reversul fundului monogramă mai recent gravată: G.I.

Pe aversul marginii, deasupra semnului heraldic: sigla meșterului, compusă din literele HK în ligatură, încadrată de două steme ale orașului (pl. II/3).

Dată prin inscripție: 1588.

Dimensiuni: 39 cm.

În proprietatea bisericii reformate Zalău.

28. *Farfurie* (pl. V/6) rotundă, neornamentată. Pe aversul marginii zgîriat A. M. și ... Tamás.

Pe aversul marginii stema orașului și sigla meșterului, compusă din literele WH, suprapuse, unite cu o linie frântă la capete (pl. V/7).

Se datează în secolul XVI—XVII.

Dimensiuni: 20 cm.

În proprietatea bisericii reformate Doba Mare (com. Dobrin).

29. *Farfurie* (pl. I/7) rotundă, neornamentată, marginea îngroșată. Pe reversul farfuriei text zgîriat: Méltóságos Grof Gyulai Josef ... 1754⁵.

Pe reversul fundului aceeași stemă de două ori: două săbii încrucișate, deasupra coroană, dedesupt flăcări, în stînga și dreapta literele G — B. (pl. I/8).

Se datează la mijlocul secolului al XVIII-lea.

Dimensiuni: 16,4 cm.

În proprietatea bisericii reformate Ulciug (oraș Cehu Silvaniei).

30. *Farfurie* asemănătoare cu cea de mai sus, dar mai mare. Pe revers text zgîriat: Méltóságos Grof M(áros) Ném(et)i Gyulai Josef ajándékozt(a) Völtsöki Reff(ormáta) Ekleziának A(nno) 1754.

Pe aversul fundului două steme ca la nr. 29.

Se datează în mijlocul secolului al XVIII-lea.

Dimensiuni: 20,8 cm.

În proprietatea bisericii reformate Ulciug.

BRAȘOV⁶

31. *Cană cu capac* (pl. IV/1). Bază înaltă, proeminentată. Corpul cilindric este ornamentat în partea superioară și inferioară cu cîte trei briuri strunjite, hașurate și cîte un briu executat prin turnare. În registrul central dintre aceste briuri ornamentație gravată: între două compoziții florale (pl. IV/3)) o cunună renașcentistă cu inscripția: SAROS: BERKE/SZI MIHALY: DEAK/URAM CSINALTA/TA AZ GORCSONI/EKLESIA SZÁMA/RA MAGA IN/DUSTRIAJA/BUL. Sub cunună data 17 — 16. Capacul este bombat, cu buton format dintr-o sferă pe o bară scurtă, clapa în formă de palmetă. Toarta este ornamentată prin turnare cu motive florale și un pelican hrănindu-și puii (ca la piesele nr. 3, 4, 5, 9 din Cluj⁷).

O siglă foarte ștearsă în interiorul capacului, se vede partea de sus a coroanei (?) din stema orașului (pl. IV/2).

Dată prin inscripție: 1715.

Dimensiuni: f: 24,5 cm, db: 13,2 cm, dg: 10,4 cm.

În proprietatea bisericii reformate Gîrceiu (com. Crișeni).

⁴ Un Bikfalfi Ferenc este cetățean alegător al orașului Zalău în 1780 și senator în 1784. Vezi *Petri Szilágy*, V, p. 170. Probabil despre văduva lui este vorba și în cazul piesei nr. 25.

⁵ Probabil aceeași inscripție ca pe piesa nr. 30.

⁶ Brașovul folosea ca marcă stema orașului: rădăcină de copac cu coroană deasupra. În cazul piesei noastre marca este atît de ștearsă, încît nu putem afirma cu certitudine proveniența brașoveană.

Vezi *Acta MP*, 8, 1984, p. 769—771.

BAIA MARE⁸

32. *Farfurie* (pl. V/4) rotundă, neornamentată. Pe aversul marginii text gravat: VeOCZeOKI — SABO IANOS / ANNO 1643.

Pe aversul marginii două mărci: stema oraşului şi sigla meşterului formată dintr-o cană deasupra literele MS (litera S inversată — monograma poate să fie şi SM) (pl. V/5).

Se datează în prima jumătate a secolului al XVII-lea (1643).

Dimensiuni: 22 cm.

În proprietatea bisericii reformate Ulciug (oraş Cehu Silvaniei).

ISTVÁN BAJUSZ

TIN ITEMS FROM THE SĂLAJ DISTRICT (II)

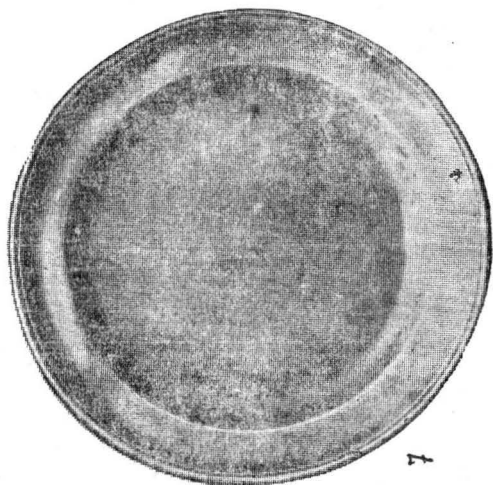
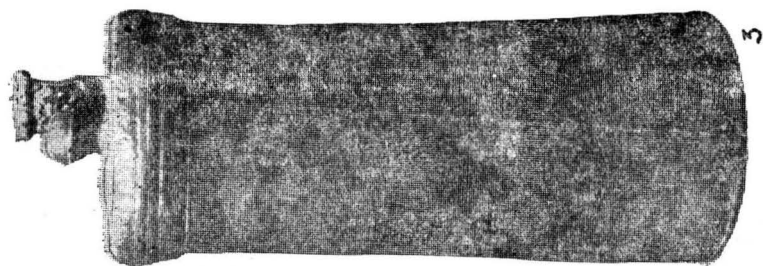
(Summary)

In the first part of the paper (published in *Acta Musei Porolissensis*, 8, 1984, p. 765—776) the author presented briefly the trade, its characteristics and the items made in the workshops from Cluj. These items constitute the majority of these to be found in the Sălaj district.

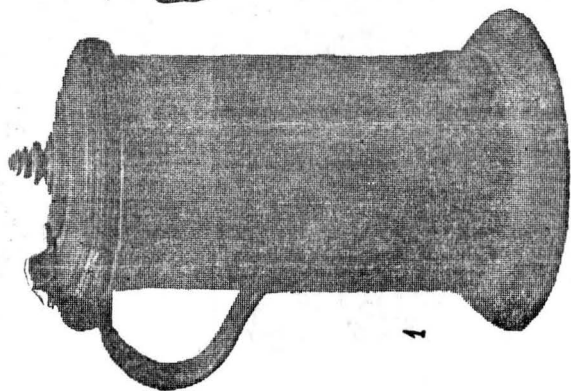
In the second part of the paper — the present one — the author deals with the tin items produced in other workshops from Transilvania: 8 items made in Sighişoara, four items made at Sibiu; one item made at Braşov, one item made at Baia Mare. All the tin items cups and plates are dated in the 16th—18th centuries. The author was not able to find out the full names of the craftsman, so he gives only their initials, as they appear on the items.

In another paper the author will present the tin items from Sălaj district which were made abroad.

⁸ Ca marcă foloseau un element din stema oraşului: două ciocane de miner încrucişate.

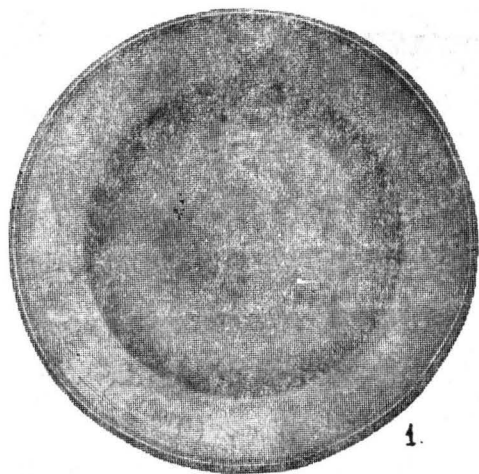


2



8.

Planşa I. Obiecte de cositor din Valcău de Jos și Uliciug.



1.



2.



3.



6.

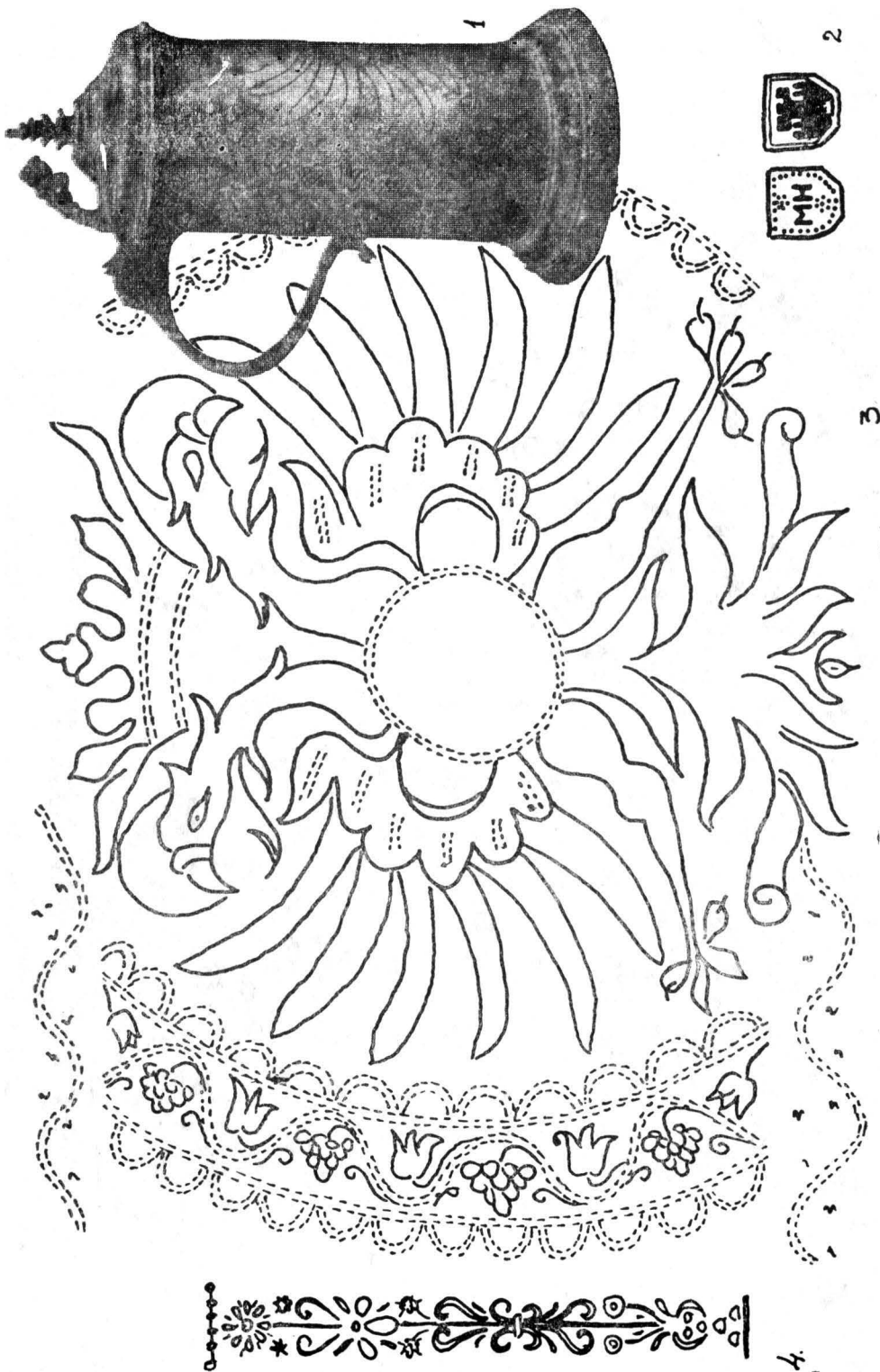


4.



5.

Planșa II. Obiecte de cositor din Zalău și Hida.



Planşa III. Cană de cositor din Girceiu.



Planşa IV. Obiecte de cositor din Gîrceiu şi Horoatu Crasnei.



Planșa V. Obiecte de cositor din Bilghez, Ulciug și Doba Mare.