

FIBULE CU INSCRIPȚIE DIN DACIA ROMANĂ

Fibulele cu inscripție nu formează o categorie distinctă în cadrul clasificării pieselor de acest gen, ele aparținând mai multor tipuri și variante. Pentru prima dată apar în lumea gallo-romană, unde sînt cunoscute numeroase fibule de tip Aucissa sau Netomarus, denumite astfel după numele meșterului, gravat, de obicei, pe capul respectiv, rola fibulei¹. În secolul al II-lea, cînd se răspîndesc fibulele plate și traforate într-unele dintre ele sînt înscrise cuvinte sau litere izolate, concomitent apar și fibule sub formă de litere; B, M, S, P², pentru ca în secolul al IV-lea fibulele cu capete de ceapă să conțină chiar scurte propoziții ca, de exemplu cea de la Micia („QUARTINE VIVAS“)³. Un prim *corpus* al acestor fibule a fost realizat de G. Behrens⁴ completat la scurt timp de R. Noll⁵.

În Dacia s-au descoperit cîteva exemplare rare și foarte interesante. Astfel în *castellum* de la Săpata de Jos a fost identificată o fibulă traforată avînd înscris cuvîntul ROMA⁶ (pl. I/1). Primul editor⁷ s-a mîrginit a prezenta inscripția „RMA“, pe care D. Tudor reluînd piesa⁸ a citit-o R(O)MA, lectură care a apărut și în *IDR II* (nr. 533). O piesă identică a fost descoperită întîmplător la Porolissum⁹ (pl. I/2). Din comparația celor două piese rezultă clar veridicitatea celei de a doua lecturi, cu specificația că litera „O“ care apărea în paranteză ar putea fi recunoscută jos, lîngă hasta oblică aparținînd literei „R“. În bibliografia de specialitate dedicată fibulelor romane nu se cunosc piese cu un asemenea text în afara Daciei¹⁰, ceea ce nu poate indica însă cu siguranță o

¹ T. Bechert, în *Funde aus Asciburgium*, 1, 1973, Duisburg, p. 12, 21, fig. 3/12; E. Riha, în *Forschungen in Augst*, 3, 1979, p. 97, p. 18.

² A. Böhme, în *Saalburg Jahrbuch*, 29, 1972, p. 44.

³ I. H. Crișan, în *ActaMP*, 3, 1979, p. 303 (vezi nota 80 care trimite la întreaga bibliografie).

⁴ G. Behrens, *Römische Fibeln mit Inschrift*, în *Reinecke Festschrift*, Mainz, 1950, p. 1—15.

⁵ R. Noll, în *Germania*, 30, 1952, p. 395—396.

⁶ V. Christescu, în *Dacia*, 5—6 (1935—1936), 1938, p. 445—446, fig. 13/2.

⁷ *Ibidem*.

⁸ D. Tudor, în *OR*², (SE 357).

⁹ Piesa ne-a fost pusă la dispoziție de Al. Matei căruia îi mulțumim și pe această cale.

¹⁰ Supra notele 4 și 5; A. Böhme, *op. cit.*, p. 45.

producție locală, avînd în vedere numărul lor mic; putem presupune însă, că fibula este de tip militar, luînd în considerare locul descoperirilor, precum și analogiile apropiate de la Zugmantel¹¹. În lipsa unui context arheologic clar piesele de mai sus pot fi datate pe baza analogiilor în secolul al II-lea e. n.¹².

Fibulele în formă de litere au fost descoperite în Dacia la Porolissum¹³ (pl. I/3—6) și Sîntămăria de Piatră¹⁴. Ele reprezintă litera „S” probabil inițiala numelui unei persoane. Nu este exclus ca unele dintre piesele de la Porolissum să reprezinte capete de animale stilizate ținînd cont și de faptul că exemplarele similare din imperiu¹⁵ nu au acei lobi la partea superioară și inferioară a buclei literei „S”. Rămîne ca descoperirile viitoare și poate, publicarea pieselor existente să infirme sau să confirme acest lucru. În privința datării analogiile ne conduc spre o încadrare a lor în secolul II e. n.¹⁶.

C A T A L O G¹⁷

1) 1. Fibulă (pl. I/1); 2. bronz, turnare; 3. fragmentară; 4. D=3,6 cm; 5. corpul piesei este plat avînd înscris prin traforare cuvîntul „ROMA”, sistemul de închidere este prin balama; 6. plată, traforată; 7. secolul II e. n.; 8. Săpata de Jos, castru; 9. dispărută; 10. V. Christescu, în *Dacia*, V—VI (1935—1936), 1938, p. 445—446, fig. 13/2; D. Tudor, *OR*² (suppl. epigraf. nr. 357); *IDR* II (nr. 633).

2) 1. Fibulă; (pl. I/2); 2. bronz, turnare; 3. bună; 4. D=3,6 cm; 5—7. aceeași ca la piesa nr. 1; 8. Porolissum, descoperire întîmplătoare; 9. MIAZ inv. nr. CC 5/78; 10. inedită.

3) 1. Fibulă; 2. bronz, turnare; 3—5, 8—9 nu se pot stabili, piesa fiind pierdută; 6. fibulă în formă de „S”, analogii la Zugmantel¹⁸; 7. secolul II e. n.; 10. G. Teglas, în *ErdMuz*, VIII, 1902, p. 454; *IDR* III/3 (nr. 25).

4) 1. Fibulă (pl. I/3); 2. bronz, turnare; 3. fragmentară, acul și arcu lipsesc; 4. L=3,6 cm; 5. piesă în forma literei „S” avînd cîte trei lobi la capetele literei și cîte unul la partea superioară și inferioară a buclei, sistemul de închidere este prin resort; 6. fibulă în formă de „S”, analogii Zugmantel¹⁹; 7. secolul II e. n.; 8. Moigrad, colecția WT; 9. MIAZ, inv. nr. CC 106/1958; 10. N. Gudea — V. Lucăcel, în *ActaMP*, 3, 1979, p. 336, pl. XII/139.

5) 1—3, 5—8. la fel ca piesa nr. 4 (pl. I/4); 4. L=3,4 cm; 9. MIAZ inv. nr. CC 100/1958; 10. N. Gudea — V. Lucăcel, *op. cit.*, p. 336, pl. XII/140.

¹¹ A. Böhme, *op. cit.*, p. 44—45.

¹² *Ibidem*.

¹³ N. Gudea — V. Lucăcel, în *ActaMP*, 3, 1979, p. 336, pl. XII/137—140.

¹⁴ G. Teglas, în *ErdMuz*, 8, 1902, p. 454; *IDR*, III/3, nr. 25.

¹⁵ Supranota 11.

¹⁶ Supranota 11.

¹⁷ Piesele sînt prezentate după sistemul *Corpus Signorum Imperii Romani*: 1. denumirea; 2. materialul din care a fost confecționat; 3. stare de conservare; 4. dimensiuni; 5. descriere; 6. încadrarea tipologică, analogii; 7. datare; 8. locul de descoperire; 9. locul de păstrare; 10. bibliografia și ilustrația piesei.

¹⁸ A. Böhme, *op. cit.*, p. 44—45, tip 48 (nr. 1175—1177).

¹⁹ *Ibidem*.

6) 1—3, 5—8. la fel ca piesa nr. 4 (pl. I/5); 4. L=3,5 cm; 9. MIAZ inv. nr. CC 106/1958; 10. N. Gudea — V. Lucăcel, *op. cit.*, p. 336, pl. XII/137.

7) 1—3, 5—8. la fel ca la piesa nr. 4 (pl. I/6); 4. L=3,2 cm; 9. MIAZ inv. nr. CC 157/1958; 10. N. Gudea — V. Lucăcel, *op. cit.*, p. 336, pl. XII/138.

SORIN COCIȘ

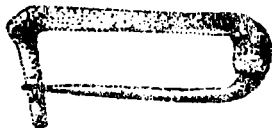
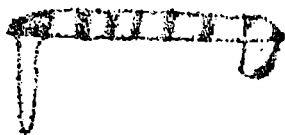
LES FIBULE AUX INSCRIPTIONS DE LA DACIE ROMAINE

(R e s u m é)

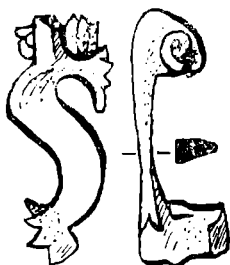
L'auteur présente les fibules aux inscriptions de la Dacie romaine. Il y a deux catégories des fibules; celles qui ont l'inscription traforée „ROMA“ (pl. I/1—2) et celles qui ont la forme de la lettre „S“ (pl. I/3—6); tous les deux datent du II-e siècle.



2



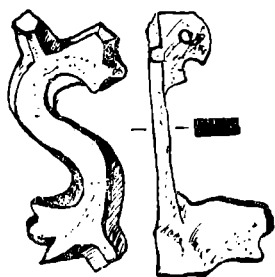
3



4



5



6



Pl. I. 1 Săpata de Jos, 2–6 Porolissum.