

CONSIDERAȚII BIOGEOGRAFICE ȘI ECOLOGICE ASUPRA FAUNEI DE LEPIDOPTERE DIN NORD-VESTUL TRANSILVANIEI

Limitele de răspândire ale plantelor și animalelor sînt determinate în general de condițiile climatice, iar în multe cazuri și de cele geomorfologice. Lanțurile muntoase înalte sau apele de mare întindere, formează de obicei obstacole de neîntrecut în calea extinderii arealului existent cu condiții de mediu adecvate. Cele aproximativ 150.000 de specii de lepidoptere, deși sînt cu puține excepții insecte zburătoare, realizînd uneori performanțe de viteză considerabile, au uneori areale de răspîndire foarte limitate, limitele fiind influențate și de componența vegetației, de condiții edafice și în mare parte de dinamismul de răspîndire variabil de la specie la specie. Aceste limite de răspîndire sînt independente de granițele politice sau administrative, vorbind astfel despre fauna din nord-vestul Transilvaniei prezentăm în această lucrare o faună combinată, un amestec de specii, ale căror areale de răspîndire se extind în, cele mai multe cazuri departe, dincolo de granițele țării. Nu cunoaștem pînă în prezent nici o specie endemică pentru aceste meleaguri, avem doar cîteva subspecii descrise din această zonă, cum ar fi *Parnassius apollo jaraensis* Kert. din Valea Someșului Rece și *Neptis rivularis latifasciata* Hassl. et Web. din județul Satu Mare. Analizăm în continuare fauna de lepidoptere de pe teritoriul județelor Sălaj, Satu-Mare, partea vestică a județului Maramureș, partea nordică a județului Bihor și partea vestică a județului Cluj, adică zonele din bazinul hidrografic a Someșelor, a Crișului Repede, a Crasnei, Lăpușului și Izei, cu masivele muntoase Meseș, Gutii, Țibleş și pantele nordice a Munților Bihorului și Gilăului.

Încercînd să prezentăm istoricul cercetărilor lepidopterologice din nord-vestul Transilvaniei trebuie să constatăm că este una dintre mai puțin cercetate teritorii de pe cuprinsul țării. Date vechi de la sfîrșitul secolului trecut avem de la autorii Abafi-Aigner și Frivaldsky, iar de la începutul acestui secol de la Czekelius, Rotschild, Péterfi și Ostrogovich, datele acestora referindu-se în general la zonele din apropierea municipiului Cluj-Napoca. Informații valoroase avem însă din ultimele decenii din partea unor colecționari pasionați, ca frații I. și A. Szabó și Haltrich din Satu-Mare, A. Takács din Zalău, M. Moldoveanu din Reghin, V. Vicol din Tg. Mureș, V. Crișan din Cîmpia Turzii și la un înalt nivel științific de la cerce-

tătorul L. Rákossy din Cluj-Napoca. Au mai colectat în această zonă I. Pelits, L. Beregszászi și I. Lăzărescu din Timișoara la Izvoarele lângă Baia Mare, la Răcătău în Valea Someșului Rece și în împrejurimile municipiului Cluj-Napoca. Autorul acestei lucrări a între-prins numeroase incursiuni între anii 1965—1985, studiind fauna de lepi-doptere din Valea Izei și din masivul muntos Gutli, din Țara Oașului, din Valea Crișului Repede și a Someșului Rece, precum și din lunca Some-șului între Cluj-Napoca și Beclean. Din păcate nu avem nici-o informație despre fauna de lepidoptere a Țibleșului.

Cadrul acestei lucrări nu permite publicarea unei liste despre toate speciile colectate de noi și de alți cercetători, vom cita deci numai ele-mentele cele mai caracteristice pentru anumite zone, precum și speciile de un interes deosebit din punct de vedere științific.

De-a lungul frontierei de vest a țării între Oradea și Țara Oașului ne aflăm pe marginea estică a Cîmpiei Tisei intensiv cultivate. Cu toate acestea au mai rămas porțiuni, unde elementele de floră și faună și-au păstrat caracterul specific de stepă cu terenuri sărăturoase, nisipoase și parțial mlăștinoase. Datorită activității intensive a fraților Szabó din Satu-Mare, au fost depistate aici numeroase specii deosebite, cunoscute în mare parte din estul R. P. Ungare (Hortobágy, Nyírség), dintre care merită să fie citate: *Brachodes appendiculatus* Esp., cunoscută și din Valea lui David lângă Iași, *Eublema noctualis* Hb., *Ocnogyna parasita* Hb., *Cloantha radiosa* Esp., *Aegle koekeritziana* Hb. și altele. În asocia-țiile vegetale *Peucedanetum-astero-punctati* se mai găsesc ultimele popu-lații ale speciei rare *Gortyna borelii lunata* Frr., cunoscută din Banat. Nu lipsesc nici speciile caracteristice ale terenurilor mlăștinoase cum ar fi *Archana sparganii* Esp., *Chilodes maritima* Tausch, *Rhizedra lutosa* Hb. sau *Celaena leucostigma* Hb.

De-a lungul cursurilor inferioare a râurilor Crișul Repede, Barcău, Crasna, Tur și Lăpuș, cîmpia pătrunde spre est sub formă de golfuri între pantele înșorite a piemontului Vestic și spre poalele Munților Gutli. În aceste zone găsim pajiști umede, zăvoaie cu pîlcuri de mesteacăn și arin, unde sînt instalate cîteva specii deosebite, cum ar fi *Lycaena helle* D. Sch., *Philudoria potatoria* L., *Endromis versicolora* L., *Lemonia dumi* L., și *Hyssia cavernosa* Ev.

Numeroase specii xero-termofile găsim pe pantele domoale ale Mun-ților Șes, Culmile Codrului și în Munții Meseș în mare parte acoperite cu păduri de cer și gorun, la etajele mai înalte de carpen și fag, între-rupte prin numeroase poieni și livezi, cu o vegetație ierboasă bogată în specii. Dintre speciile de lepidoptere diurne cităm aici *Satyrus circe* F., *Hipparchia fagi* Sc., *Argynnis daphne* D. Sch., cea mai remarcabilă specie fiind *Argynnis laodice* Pall., element est-european-siberian, al cărei li-miță sud-vestică de răspîndire traversează România pe linia Satu-Mare, — Zalău, — Sibiu — Sighișoara — Brașov, — Focșani, — Tulcea, lipsind cu desăvîrșire din vestul și sudul Europei. Specia a fost colectată într-un număr mare de exemplare de către A. Takács din Zalău pe Mun-tele Meseș, o parte din materialul documentar ajungînd și în posesia

Muzeului Gr. Antipa din București și Muzeului Brukenthal din Sibiu. Întreaga colecție A. Takács a fost mai recent achiziționată de către Muzeul Județean din Zalău. Un fenomen remarcabil este incidența relativ frecventă a unei forme de *Zygaena ephialtes* L., f. *icterica* Led. cu aripi posterioare galbene în loc de roșii. O altă specie, *Neptis rivularis* Sc., este prezentă în Țara Oașului sub forma *latifasciata* Hass. et Web., descoperită de I. Szabó, cu benzi albe neobișnuit de late pe fond negru. Dintre speciile nocturne din această zonă amintim *Amphipyra perflua* F., *Mormo maura* L., *Catocala hymenaea* D. Sch., *Cerura erminea* Esp. și *Polyphaenis sericata* Esp.

O faună bogată montană adăpostește masivul Munților Gutii, acoperit în mare parte cu păduri de fag, iar la etajele superioare de conifere. În luncile riurilor Firiza, Mara, Iza și Tisa, ne întâlnim frecvent cu nimfalidele mari *Ladoga populi* L., *Nymphalis antiopa* L., *Apatura iris* L. și *Clossiana euphrosyne* L. Aici apar și primele specii montane de *Erebia*, cum ar fi *E. aethiops* Esp., *E. ligea carthusianorum* Fhst., *E. medusa brigobanna* Fhst. și *S. euryale symmia* Fhst., precum și licenidele mari, *Maculinea alcon* D. Sch. și *arion* L. Dintre speciile nocturne amintim *Korscheltellus fusconebulosus* de Geer, *Selenephra lunigera* Esp., *Drepana curvatula* Bkh., *Alcis jubata* Thbg., *Notodonta torva* Hb., *Odontotia carmelita* Esp., și *Catocala fraxini* L. Deosebit de frecventă este în etajul fagului specia *Agria tau* L. În zilele de 1—2 mai 1972 s-au putut observa sute de masculi, căutând într-un zbor agitat femelele încă nefecundate în zona stațiunii de agrement Izvoarele lângă Baia Mare.

După cum s-a mai amintit nu avem date despre fauna de lepidoptere a Țibleșului. Fauna de lepidoptere din etajele inferioare este desigur identică cu aceea din Masivul Gutiiului. Având însă în vedere altitudinea considerabilă a vârfului (1839 m), pot fi găsite cu siguranță specii subalpine sau chiar alpine interesante.

Specii în mare parte calcarofile s-au instalat în defileul strîmt a Crișului Repede între Vadul Crișului și Ciucea. Dintre lepidopterele diurne găsim aici frumosul licenid *Meleageria daphnis* D. Sch. și *Lysandra coridon* Poda, dintre cele nocturne *Coscinia cribrum pannonica* Dan., *Triphosa sabaudia* Dup. *Gnophos fuvrata* D. Sch., *Xestia ashworthi candelarum* Stgr. și unele specii care zboară și ziua și noaptea cum ar fi *Callimorpha dominula* L., *Euplagia quadripunctaria* Poda și *Tyria jacobaeae* L.

O zonă necercetată din punct de vedere lepidopterologic se află în zona Muntelui Vlădeasa și turbăriile din microdepresiunea Călățele, unde mai pot fi găsite desigur specii interesante încă nebănuite.

Una dintre zonele frecvent vizitată de entomologi este Valea Someșului Rece, mai ales împrejurimile satului Răcătău. Motivul principal este prezența a uneia dintre cele mai frumoase specii diurne, *Parnassius apollo jaraensis* Kert. Ea a fost descrisă în anul 1922 după exemplare colectate în Valea Iara, de-a lungul unui afluent al Arieșului, de unde se pare că a dispărut de mult. O populație viguroasă a existat în jurul localității Răcătău, a fost însă puternic decimată în decursul ultimelor de-

cenii de numeroși pseudoentomologi în vederea comercializării pe piața mondială. O altă specie căutată este *Pericallia matronula* L., colectarea ei este însă mai dificilă fiind o specie nocturnă care este atrasă uneori de luminile cabanelor sau a vitrinelor din localități. Dintre speciile diurne de aici mai amintim *Melitaea diamina* Lang., *Argynnis ino* Rott. și *Limenitis camilla* L., iar dintre cele nocturne *Acronicta alni* L. și *Amphipyra perflua* F. Urcînd spre izvoarele Someșului Rece apar specii montane interesante, ca de exemplu *Eurois occulta* L., *Lycophotia porphyrea* D. Sch., *Pharmacis carna transsylvanica* Dan., *Apamea maillardi* Gey., *Apamea rubrivena* Tr., *Entephria caesiata* D. Sch., *Venusia cambrica* Curt., *Syngrapha interrogationis* L., *Xestia collina* B., *Catoptria pauperella* Tr. *Udea uliginosalis* Steph. și încă o serie de specii cunoscute numai din lanțul principal carpatic.

În încheiere analizăm fauna de lepidoptere din lunca Someșului pe porțiunea între Cluj-Napoca — Gherla — Dej — Beclean și de pe colinele din partea vestică a Cîmpiei Transilvaniei. În jurul orașului Cluj-Napoca au colectat cam toți entomologii citați la începutul acestei lucrări, adunîndu-se în decursul unui secol date suficiente pentru întocmirea unei liste a tuturor speciilor observate și colectate în această zonă. Este vorba de o faună interesantă care conține numeroase elemente parțial relicte, caracteristice stepelor ucraineene și a silvostepelor din estul Europei, cum ar fi *Philotes bavius hungaricus* Diósz., *Colias chrysotheme* Esp., *Ammobiota festiva* Hufn., *Evergestis ostrogovichii* Car. *Plebejus pylaon sephirus* Friv., *Hadena laudeti* B. și altele care lipsesc din vestul Europei. Pe lîngă aceste elemente au fost semnalate și alte specii interesante și rare, răspîndite în Europa centrală, sudică, sau sud-estică, ca de exemplu *Cletis maculosa* Dup., *Perigrapha i-cinctum* D. Sch., *Satyrus briseis saga* Fhst., *Charcharodus lavaterae* Esp., *Pyrgus sidae* Esp., *Hadena albimacula* Bkh., *Ochropleura musiva* Hb., *Chersotis cuprea* D. Sch., *Opigena polygona* B., *Cupido osiris* Meig. *Syrictus cribrellum* Ev. și numeroase microlepidoptere mai puțin răspîndite în țară sau în Europa.

CONCLUZII

Această succintă prezentare a speciilor de lepidoptere mai importante din punct de vedere științific nu cuprinde decît un mic fragment din totalul speciilor existente în nord-vestul Transilvaniei, ale căror număr depășește desigur cifra de 2000. După cum am mai arătat, avem în această parte a Transilvaniei încă mari teritorii unde nu au fost efectuate deloc cercetări sistematice în acest domeniu. Deosebit de neglijate au fost microlepidopterele, cu excepția celor frecvente din jurul municipiului Cluj-Napoca. Colectarea cere mai multă experiență și răbdare, iar determinarea speciilor se poate face pe baza unor lucrări de specialitate greu accesibile. Ar fi de dorit ca generațiile viitoare de entomologi să-și concentreze activitatea asupra acestor lacune în cunoașterea unei

faune atât de bogată și valoroasă din punct de vedere științific. Marea diversitate a biotopurilor din această parte a țării asigură condiții favorabile pentru existența numeroaselor specii încă nedepistate, poate noi pentru fauna țării sau chiar pentru știință.

FREDERIC KÖNIG

BIBLIOGRAFIE

- 1907 ABAFI A. A. *Magyarország lepkéi*, 1—137 p. 51 pl. Budapest
- 1980—1981 BÁLINT ZS. Adatok a nagylepkék elterjedéséhez Erdélyben (*Lepidoptera*), in *Fol. Ent. Hung.*, XLI (XXXIII); *Fol. Ent. Hung.*, XLII (XXXIV), p. 227—235.
- 1980 BÁLINT ZS., SZABÓ GY. *Lycaena helle* D. Sch. elterjedése a Szatmár-Beregi sikon. (*Lepidoptera*), in *Fol. Ent. Hung.*, XLI (XXXIV), p. 235—236.
- 1898 CZEKELIUS D. Kritisches Verzeichnis der Schmetterlinge Siebenbürgens, in *Verh. u. Mitt. d. Naturw. Ver. Herm.*, XXVIII, 47, p. 1—78.
- 1917—1934 CZEKELIUS D. Beiträge zur Schmetterlingsfauna Siebenbürgens, in *Verh. u. Mitt. d. Naturw. Ver. Herm.*, LXVII, 47, p. 1—8; 1—56; 71, 1—7; 72/74, 1—10; 83/84, 59—69.
- 1913 DIÓSZEGHY L. Adatok a *Lycaena bavius* Ev. életmódjához, in *Rovart. Lapok*, Budapest. XX, p. 105—109.
- 1982 HASSEL M., SZABÓ GY. Eine neue Subspezies von *Neptis rivularis* (Scop. 1763) aus Rumänien. *Lepidoptera, Nymphalidae*, in *Atalanta*, XIII, 1—3, Würzburg.
- 1975 KÖNIG F. Catalogul colecției de lepidoptere a Muzeului Banatului, Timișoara. (300 p. 38 pl.)
- 1982 MOLDOVEANU M. *Argynnis (Argyronome) laodice laodice* Pall in Transilvania, in *Stud. Comunic. Soc. Biol. R.S.R.*, (Fil. Reghin) p. 358—366
- 1964 POPESCU GORJ A. Catalogue de la collection de Lépidoptères „Prof. A. Ostrogovich” du Museum d'Histoire Naturelle. Gr. Antipa, Bucarest (1—279 p. 18 pl.)
- 1982 RÁKOSY L. Contribuții la cunoașterea lepidopterelor din Transilvania, in *Stud. Comunic. Soc. Biol. R.S.R.* (Fil. Reghin), II, p. 268—280.
- 1982 RÁKOSY L. Noctuide noi sau rare pentru fauna României din Transilvania, in *St. Com. Brukenthal (Științe Naturale)*
- 1912 ROTSCILD Ch. Beiträge zur Lepidopterenfauna der Mezőség, *Verh. u. Mitt. Sieb. Naturw. Ver. Herm.*, 62(1), 1—32. Sibiu
- 1971 SCHNEIDER E. Date noi privind răspîndirea lui *Argynnis laodice laodice* Pall. (*Lepidoptera Nymphalidae*) in România, in *St. Com. Brukenthal (Științe Naturale)*, p. 219—213.
- 1982 SZABÓ A. Date cu privire la răspîndirea lui *Muschampia cribellum* Ev. in Transilvania, in *Stud. Comunic. Soc. St. Biol. R.S.R. (Fil. Reghin)* II, p. 307—310.

- | | | |
|------|-----------|---|
| 1982 | SZABÓ A. | Contribuții privind răspândirea în România a speciilor <i>Lycaena helle</i> Schiff. și <i>Philotes bavius</i> Ev. (<i>Lepidoptera Lycaenidae</i>), în <i>Stud. Comunic. Soc. Șt. Biol. R.S.R.</i> , II, p. 299–306. (Fil. Reghin) |
| 1980 | VICOI, V. | <i>Philotes bavius hungaricus</i> Diósz. dans le faune de Transylvanie (Roumanie) în <i>Bull. Soc. Ent. Mulhouse</i> , X–XII, p. 53–54. |

BIOGEOGRAPHISCHE UND ÖKOLOGISCHE BETRACHTUNGEN ÜBER DIE LEPIDOPTEREN VOM NORDWESTSIEBENBÜRGEN

(Zusammenfassung)

Nach einer kurzen Einleitung und Geschichte der früheren Forschungen im Nord-Westen Siebenbürgens, werden die faunistisch wichtigsten Schmetterlingsarten aufgezählt. Man begegnet in dieser Gegend die verschiedensten Biotypen, wie z.B. Steppengebiete, Kalisalz-Wiesen und Reste der ehemals ausgedehnten Sümpfe des Pannonischen Beckens. Weiter östlich finden wir die sonnenbeschienenen Hänge der westlichsten Ausläufer der Siebenbürgischen Karpaten, mit Zerr — und Steineichen — Wäldern die in höheren Lagen in Weiss — und Rotbuchenwälder übergehen. Im Gutli und Țibleș — Gebirge folgen dann ausgedehnte Fichten und Tannenwälder. Talengen und Schluchten durchbrechen die Kalkzone des Crișul Repede. Im nördlichen Teil der Transsylvanischen Hochebene begegnen wir für die ukrainischen Steppengebiete charakteristische Arten wie z.B. *Colias chrysotheme* Esp., *Plebejus pylaon sephirus* Friv., *Philotes bavius hungaricus* Diósz., *Muschampia cribrillum* Ev., *Evergestis ostrogovichi* Car., wozu noch manche ponto-mediterrane Arten kommen wie *Neptis sappho* Pall. oder *Sideridis anapheles* Nye. Im ganzen nord-westlichen Gebiet Siebenbürgens fliegt auch die sibirische-osteuropäische Art *Argynnis laodice* Pall., besonders häufig im Meseș-Gebirge.

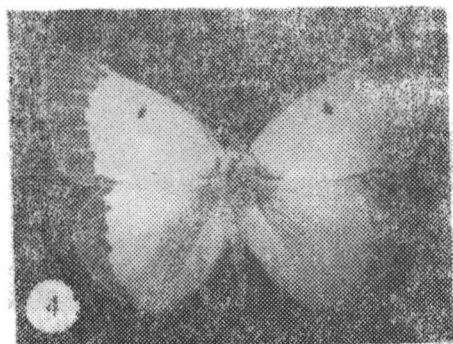
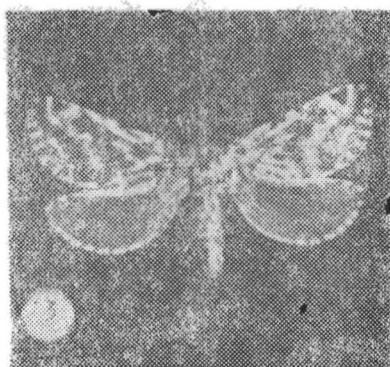
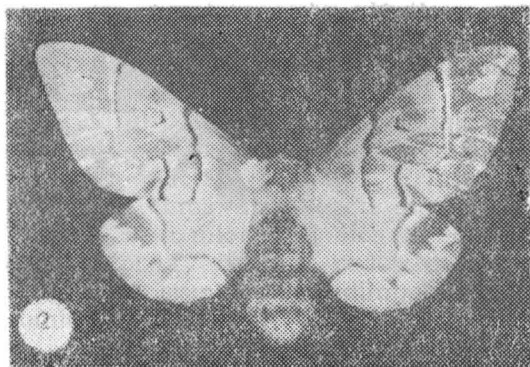
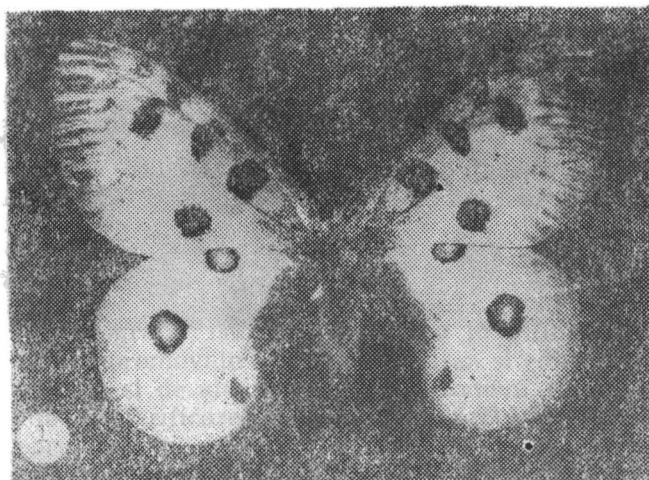


Fig. 1. *Parnassius apollo jaraensis* Kert. ♂, 12 VII 1968 Răcățâu, Valea Someșului Rece; fig. 2. *Endromis versicolora* L. ♀, 26 III 1978, ex ovo Mijdeni, Satu Mare; fig. 3. *Pharmacia carna transsylvanica* Dan. ♂, 31 VII 1980 Izvoarele Someșului Rece; fig. 4. *Colias chrysotheme* Esp. ♂ 5 V 1976 Apahida; fig. 5. *Apamea maillardi* Gey. ♂, 31 VII 1980 Izvoarele Someșului Rece.

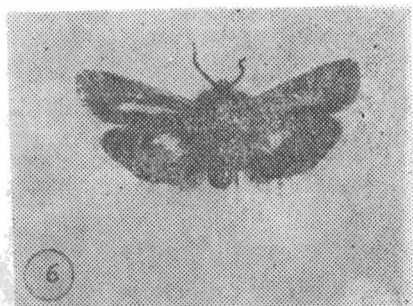
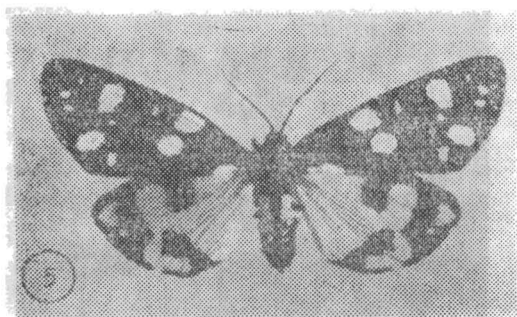
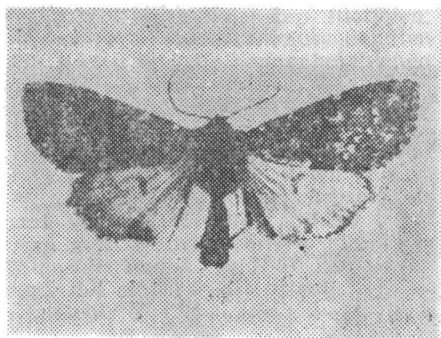
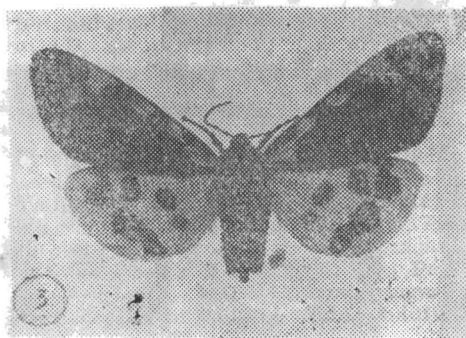
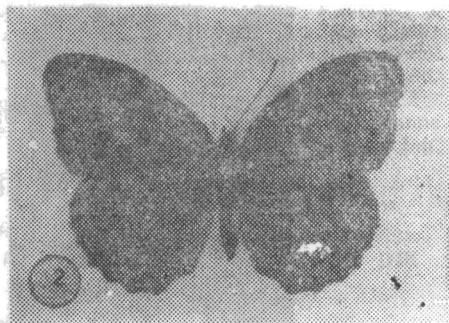
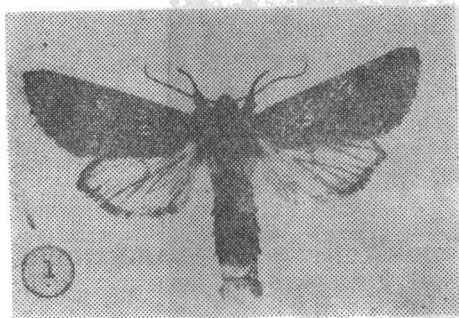


Fig. 1. *Cortyna borelii lunata* Frr. ♂, 1p X 1974, Carei; fig. 2. *Argynnis laodice* Pall. ♀, 11 VIII 1980, Meseş, Popasul Romanilor; fig. 3. *Pericallia matronula* L. ♀, 12 VII 1968 Valea Someşului Rece; fig. 4. *Xestia speciosa* Hb. ♂, Gutii, Creasta Cocosului 12 VII 1979; fig. 5. *Callimorpha dominula* L. ♂, 17 VII 1983 Vadul Crişului; fig. 6. *Brachodes appendiculatus* Esp. ♂, 5 V 1984, Poeni, Satu Mare (leg. I. Szabó).