

LIMES-UL DACIEI. SECTORUL DE PE SOMEȘUL (UNIT).

Elementele de apărare pe subsectorul Ileanda—Tihău

După cum este bine cunoscut, pentru fixarea „liniei de frontieră” sau, cu alte cuvinte, a liniei, mai bine zis, a fișiei de apărare, exista în nord-vestul provinciei Dacia, posibilitatea excelentă a folosirii coamei ondulate a Munților Meseșului. Alegerea s-a oprit (aproape sigur) asupra ei, deoarece formează un obstacol natural, un fel de val uriaș, cu diferențe de nivel, în general, de 300—350 m și este greu atacabilă, în special, dinspre Depresiunea Silvaniei. Culmea Munților Meseșului face parte integrantă din grupa masivelor pitice din nord-vestul și nordul Podișului Someșan¹. Ea înglobează un șir de înălțimi dominante, cuprinse, în general, între 700—900 m [Munții Meseșului, Dumbrava (deasupra orașelului Jibou), Dealul Mare-Prisaca, Preluca, Culmea Brezei], a căror trăsătură comună este aceea că sînt alcătuite din cristalin, cu apariție insulară la zi (Munții Meseșului — Dealul Mare-Prisaca — Preluca) sau acoperite complet cu sedimente terțiare (Dumbrava și Culmea Brezei) deducîndu-se în subasment, din alura generală a reliefului.

a) Munții Meseșului se prezintă sub forma unei culmi unitare, cu o înșeuare mai pronunțată numai în sectorul Văii Poicului, care o străbate transversal. Pierde treptat din înălțime spre nord-est, coborînd de la 906 m în Virful Cornii la numai 474 m în vf. Măgurița, din preajma Văii Ortelecului, unde cristalinul dispare complet sub pătura de sedimentar, după ce a culminat, la 997 m, în Măgura Priei (Magaș).

b) Dealul Dumbrava (558 m) formează masivul cel mai reprezentativ de legătură a Munților Meseșului cu cristalinul Țicăului (Dealul Mare, 637 m) și al Prelucii, deși sedimentarul îl acoperă în întregime. Prezintă aspectul unei cueste, cu orientare aproape nordică și cu un abrupt accentuat, de aproximativ 140 m. Spre sud, spre Valea Ortelecului, respectiv spre localitățile Brebi și Creaca, în schimb, cade în pîntă lină, în conformitate cu înclinarea orizontului calcaros pe care a grefat o frumoasă suprafață structurală, ușurînd foarte mult situația apărătorilor romani.

Jumătatea de nord-vest a așa-zisului „jug intracarpatic”², așa-dar — fără doar și poate — a fost inclus în cadrul sistemului de apărare roman din nord-vestul provinciei.

Jumătatea de est a acestui „jug intracarpatic” este formată din subdistrictul geografic al munților insulari din est (Dealul Mare — Prisaca, Preluca), alcătuit dintr-o serie de culmi largi și măguri (munți-horst), cu marginile abrupte, cu văi

¹ Cf. Al. Savu, *Podișul Someșan*, Studiu geomorfologic, p. 39—45; teză de doctorat în formă de manuscris păstrată la Biblioteca Facultății de biologie — geografie — geologie a Universității Babeș-Bolyai din Cluj-Napoca, secția de geografie fizică.

² Denumirea de „jug intracarpatic” preconizată pentru prima oară în literatura geografică de G. Munteanu-Murgoci (cf. *La cartographie des sols en Roumanie. Etat de l'étude de la cartographie du sol*, Bucurest, 1924) și preluată de V. Mihăilescu în BSGR, 53, 1936, p. 363, 369; idem, în *Volum jubiliar „Gr. Antipa”*, București, 1938, p. 368; vezi și T. Morariu, V. Sorocovschi, *Județul Sălaj*, în seria „Județele patriei”, București, 1973). Această „punte de legătură” este justificată mai ales din punct de vedere morfotectonic.

adînci și strîmte, cu înălțimi care variază între 600—800 m (Dealul Mare 637 m, Preluca — Virful Florii 811 m). (Ca bază de comparație amintim că lunca Someșului la Jibou nu ajunge nici măcar pînă la 200 altitudine absolută!).

c) Suprafața exhumată a micului masiv Dealul Mare — Prisaca (masivul Țicăului) este bine păstrată pe creasta principală și compartimentată de afluenți mărunți al Someșului, pe flancul vestic al masivului.

d) Masivul Preluca reprezintă insula cea mai extinsă și cea mai unitară, din întreg lanțul de masive cristaline izolate și îngropate de sedimentar. Un abrupt tectonic impresionant, manifestat în relief printr-o denivelare de circa 600 m, face trecerea, pe latura nordică a masivului, spre Depresiunea joasă Copalnic—Mănăstur, veriga de legătură între Depresiunea Lăpușului și cea a Băii Mari, cu locuri prielnice pentru ascunzișuri...

Între masivul Țicău (Dealul Mare) și Culmea Brezei se termină unitatea de geografie fizică numită de Al. Savu Podișul Someșan³. Problema limitei de nord-est a acestui podiș este relativ clară. Monoclinul depozitelor eo-oligocene este bine evidențiat și se termină spre nord prin cueste și abrupturi structurale foarte pronunțate. Un șir de bazine depresionare de eroziune se înlanțuie la baza acestor forme structurale, schițînd nu numai o denivelare bruscă față de limita extremă a podișului, ci și un veritabil uluc compartimentat, de separație față de insulele cristaline Dealul Mare — Prisaca și Preluca.

Aceste bazine depresionare — similare unei *fossae* naturale uriașe — sînt: Vădurele, anexă a Depresiunii Guruslău la baza abruptului structural al Dealului Poieniței (508 m); Fericea, încadrată în cristalinul Prisăcii (624 m) și creasta calcaroasă Tămlița (655 m) — Prisnel (663 m) — Cornul Pleș (630 m); Văraiu (Oraiu), între Cornul Pleș și Chicera Mare (571 m) și Valea Morii între mar-torul structural Vf. Cetenat (579 m) și Virful Purecoaia (565 m).

Pînă aici, deși foarte festonată, linia de cueste este destul de unitară, ca și lanțul depresiunilor de eroziune de la baza acestora. Denivelările între suprafețele structurale ale Podișului și vetrele micilor depresiuni sînt accentuate (250—300 m), dar abrupturile pe alocuri sînt îndulcite prin trene de glaciș, în unele cazuri bine dezvoltate: glacișul Poieniței, în Depresiunea Vădurele, glacișul de sub Pietra Cozlei, cel al Prisnelului din Depresiunea Fericea, cel de sub Chicera Mare etc.

Se pune în mod involuntar întrebarea: avînd informații, desigur, precise, ar fi lăsat oare comandamentul suprem roman tot acest district geografic în mîna unor dușmani mai mult sau mai puțin organizați, ținînd cont și de faptul că între acest lanț de munți pitici și valea Someșului (unit) mai există și abruptul de cueste a Prisnelului (în sensul cel mai larg al noțiunii) despărțit de primul șir de înălțimi (cristalini) prin mica Depresiune Fericea și prin bazinele depresionare Văraiu (Oraiu) și Valea Morii? Într-o lucrare, apărută cu trei decenii în urmă⁴ am susținut că acest lucru este greu de crezut. Emiseseam această ipoteză de lucru, deși în momentul predării lucrării la tipar, cunoștințele despre linia Someșului între Dej și Jibou, mai precis despre porțiunea cuprinsă între caștele de la Căsești și Tihău, erau extrem de lacunare⁵. Am opinat că există totuși anumite indicii pe baza cărora s-ar fi putut marca o linie a turnurilor de apărare analoagă celei de pe coama Munților Meseșului, puțin mai spre nord de valea Someșului (unit).

Pentru ca să ne putem apropia mai bine de miezul problemei trebuie să aruncăm o privire și asupra unor probleme de geomorfologie legate de abruptul de cueste a Prisnelului (în sensul cît se poate de larg al noțiunii).

În ansamblu, culmea calcaroasă Prisnel—Cornul Pleș are aspectul unei suprafețe structurale, coborînd de la 663 m în vf. Prisnel la 438 m în vf. Piscuii Ronei (D. Racoți) ce se înalță semeț asupra orașelului Jibou. Spre vest culmea se termină printr-o cuestă dantelată⁶ pe alocuri foarte abruptă și înclină

³ Vezi Al. Savu, *op. cit.*, p. 18—19.

⁴ Cf. I. Ferenczi, în *Omagiu Kelemen*, p. 272—292.

⁵ Vezi I. Ferenczi, în *StCom Satu Mare*, 2, 1969, p. 91—110; cf. și idem, în *Limes 9 Mamaia*, p. 201—205; idem, în *Roman Frontier Studies*, 1969, *Eight International Congress of Limesforschung*, Cardiff, 1974, p. 204—211; I. Ferenczi — G. Ferenczi, în *Limes 11 Székesfehérvár*, p. 365—375.

⁶ Cf. Al. Savu, *op. cit.*, p. 67—68.

domol spre răsărit. Ea tivește podișul de aceeași natură Purcăreț — Boiu Mare — Jugăstreni, pe latura sa de nord-vest, menținându-se sub forma unor martori structurali — creste alungite și înguste — dominanți ca altitudini (655 în Vîrful Tămîița, 663 în Prîsnel, 630 m în Cornul Pleș).

Spre sud-vest se continuă, după înșeuarea de la izvoarele văilor Purcărețului și Coastei Rele, în Piatra Cozlei (589 m, fig. 3a-b), iar spre nord-est în Vîrful Răpșii, separat prin înșeuarea de la obîrșia Văii Curtuiuşului, afluent al Bîrsăului.

Eroziunea foarte activă a văilor Coastei Rele, Cheudului, Curtuiuşului, a dat naștere unor abrupturi accentuate, pe versantul de nord-vest, punînd în evidență un şir întrerupt de cueste, grefate, cu precădere, pe calcarele dure, recifale, a Eocenului superior⁷.

Spre sud-est, legătura cu valea Someșului (unit), respectiv cu Podișul Someșan, se face printr-o pantă, în general, mai lină, conform cu căderea straturilor.

Totuși contactul dintre calcarele recifale și argilele din seria de Turbuța sau gresiile de Racoți și banchizele cu *Nummulites perforatus* din seria marină inferioară a Eocenului, se exprimă și în relief, printr-o denivelare bruscă, de cîteva zeci de metri — pe alocuri chiar de peste 100 m, ca de pildă la Vălișoara (Valea Rea), sub vîrful Tămîița — care detașează net creasta structurală a Prîsnelului.

Insemnate cantități de grohotișuri se îngrămădesc într-o tenă de glaciis pe latura de nord-vest: procesul de dezagregare fiind încă activ, în funcție de variațiile sezoniere. În afara unor lapiezuri, în aripa de sud-vest al Culmei Prîsnelului, pe suprafața dezgolită a calcarelor nu se înregistrează alte fenomene exocarstice, tocmai datorită extensiunii (transversale) foarte reduse a acesteia. Martori ale vechii extensiuni pe care a avut-o inițial podișul structural spre nord, se întîlnesc și în Vîrful Măgurii (559 m), Cornul Pleș al Curtuiuşului (559 m), reduși la petice răzlețe, dominante în relief tocmai abruptului dat de grosimea calcarelor.

În sectorul de nord al Culmei Prîsnelului se individualizează trei suprafețe structurale, inegale ca suprafață, despărțite de înșeuările Năpradea — Cozla (fig. 3a-b) și Vălișoara, (fig. 5a-c), și anume: Piatra Cozlei, Mestechinel și Prîsnelul propriu-zis.

În aceste trei suprafețe structurale relieful carstic se evidențiază printr-o mare gamă de forme. Exocarstul este reprezentat prin lapiezuri, doline, pereți de stîncă verticali și alte forme Dolinele sînt cele mai frecvente forme exocarstice, cu diametrul între 4—100 m, adîncimi de la 2 la 25 m și suprafață între 12—7.000 m². În zona platoului dintre Cozla și Vălișoara (fig. 4), numit de localnici Mestechinel, ele formează un adevărat cîmp de doline! Din punct de vedere morfologic majoritatea dolinelor sînt de tip conic, cu adîncime mai mică decît diametrul. Multe doline au însă fundul plat, semănînd cu o farfurie. Pe fundul unor astfel de doline s-a depus un strat de argilă formîndu-se prin acumularea apei lacuri carstice cum sînt: „Tăul de la Gura Liordișului” și „Tăul Albii”. În cîteva cazuri dolinele se țin lanț, sugerînd forma de vale subterană (ascunsă) cum sînt cele din jurul „Tăului Albii”.

Formele exocarstice pozitive sînt reprezentate mai ales prin pereții de stîncă abrupti, suprapuși deseori unor falii și fracturi minore tectonice, fiind frunți de cuestă îndreptate spre nord-vest⁸ (fig. 3a-b). Prin coroziune, dezagregare și procese gravitaționale, din abrupturi se desprind mereu blocuri care formează la baza acestora grohotișuri, cel mai extins aflîndu-se sub Piatra Cozlei (579 m).

Prin restrîngerea suprafețelor structurale, ca efect al eroziunii și coroziunii apar martori de eroziune, cum sînt, bunăoară, Tămîița, Prîsnelul (663 m, fig. 5a-c) și Țipleul (542 m).

⁷ *Ibidem*, p. 67.

⁸ Cf. Aur. Medve, în *ActaMP*, 9, 1985, p. 639. Evoluția tectonică a „Culmei Prîsnelului” a fost strîns legată de fenomenele geologice petrecute în partea de nord-vest a marii Depresiuni a Transilvaniei, la contactul cu rama cristalină din care s-a desprins prin fracturi majore în timpul mișcărilor orogenetice din faza laramică. Cf. *idem*, *op. cit.*, p. 640. [Prin faza laramică se înțelege prima fază de cutare (formare de munți) de la sfîrșitul mezozoicului — începutul neozoicului, de acum aproximativ 70 milioane de ani.]

De la Valea Morii, linia de cueste, mai intens fragmentată, își continuă direcția generală de orientare spre est, străjuind defileul epigenetic a râului Lăpuș. Luat în mare, culoarul relativ larg al Lăpușului, în planul său superior, în care valea s-a înclăștat apoi epigenetic, cu nenumărate meandre încâtușate în cristalinul Prelucii (fig. 2a-d), poate fi considerat ca un uluc depresionar de contact.

În bazinul hidrografic ramificat al văii Birsăului suprafețele structurale au fost complet distruse prin eroziune sau reduse la mici petice de martori structurai (Virful Măgurii, 559 m, la est de localitatea Fericea; Cornul Pleș, 559 m, la vest de Curtuișu Mare; Virful Răptii, 595 m, deasupra satului Durușă; Virful Cetenat, 579 m, la vest de Valea Morii). Pe interfluviul Birsău — Lăpuș, în schimb, se păstrează un platou structural mult mai extins, unitar, din Dealul Halăului (610 m) și Piatra Toporului (584 m), cu apofize laterale în D. Jidovina (444 m), D. Osoaie (477 m), Frasinile 513 m), Virful Mestecenilor (537 m), Virful Săcăturii (513 m). Interfluviul respectiv este înconjurat de jur-împrejur de abrupturi pronunțate, morfologic însă, această apofiză nordică fiind mult mai compartimentată decât restul podișului⁹.

Spre est de abruptul de cuestă a Prisnelului se află platoul calcaros Purcăreț — Boiu Mare — Jugăstreni. El se întinde sub forma unei fișii alungite (tot pe dreapta Someșului unit), avînd ca latură de nord interfluviul dintre Someș, pe de o parte și Birsău — Lăpuș pe de alta, scos în relief de seria cuestelor eocene sau oligocene, festonate sau chiar compartimentate de afluenții Birsăului și, în deosebi, de ai Lăpușului. Spre sud-vest, în Culmea Prisnelului, așa cum am amintit, se termină printr-un unghi ascuțit (în zona Ciocmani — Poița), iar spre sud-est pătrunde, pe la nord de Culmea Vima — Breaza, flancînd malul stîng al Lăpușului, pînă în valea Rohiei. Este un platou structural, grefat pe formațiunile tabulare, monoclinale, eocene și oligocene.

Nota specifică o imprimă însă seria calcarelor recifale, cenușii-albastrii, rezistente la eroziune, care au condiționat totuși în afara suprafețelor structurale și a cuestelor abrupte, și un relief carstic destul de evoluat, reprezentat prin doline, cursuri subterane, izvoare vaclusiene, chei etc.

Foarte caracteristice sînt formele carstice (doline, văi subterane) în platoul Piatra Cozlei (pomenit și mai sus), de sub care își culege izvoarele Valea Ascunsă și, mai ales, în jurul satului Prislop, pe culmile Piatra Toporului, Dealul Halăului, Piciorul Stîinii, Dealul Prihodului, precum și pe înălțimile din jurul localităților Boiu Mare, Frîncenii Boiului, Românești, Sălnița, Peteritea.

Pe latura de nord tributarii mărunți ai Lăpușului curg contrar înclinării generale a straturilor, adîncindu-se printr-o eroziune impresionantă, pînă la faza de veritabile chei: Valea Bitului între Boiul Mare și Frînceni, Valea Gadelui între Jugăstreni și Românești, Valea Sălniței între Sălnița de Sus și de Jos.

O altă serie de chei de dimensiuni reduse, însoțește latura de sud a platoului calcaros, pe linia de intersectare, de către afluenții Someșului (unit): Valea Seacă, Valea Purcărețului, Valea Lemniului, Valea Mesteacănului, Valea Secăturii etc.) a anticlinalului local Șoimușeni — Toplița — Boiut.

Recapitulînd cele dezvoltate în cele de mai sus putem afirma că acest obstacol natural foarte însemnat, această culme, mai spre est platou calcaros (cumpăna de apă), pe care sînt dezvoltate fenomene de relief carstic, este, de fapt, un plan uriaș de strat, clădit din roce dure paleogene, a cărui direcție este sud-vest — nord-est, fiind înclinat domol spre sud-est, adică spre porțiunea dintre Răstoci — Turbuța a văii Someșului, axul căruia — în linii mari — este paralel cu coama ce se ridică la nord de ea. Cu alte cuvinte: eroziunea apelor curgătoare, și, mai ales, a Someșului, a dat naștere unui versant enorm cu expunere sud-estică a cărui suprafață topografică coincide aproape perfect cu suprafața straturilor dure de calcar eocenic, care a ușurat foarte mult accesul din valea largă a râului principal pînă la virfurile chiar cele mai înalte ale acestei culmi, cu toate că diferențele de nivel sînt destul de apreciable, ajungînd pînă la 300 m, în unele cazuri chiar și depășind această cifră. Aripa de sud-vest a culmei — fapt curios — este cuprinsă, prin marea buclă a Someșului, de la Surduc — Var, între două porțiuni de vale ale râului principal.

⁹ Al. Savu, *op. cit.*, p. 32.

Pe direcția generală, sus-amintită, a complexului de straturi eocenice, se formează un adevărat aliniament de cueste impozante, exprimate foarte bine în relief, stîncoase, întrerupte numai în puține locuri de șei puțin mai joase, însă destul de greu practicabile (fig. 3a—b, 5a—c). În acest chip, linia de cueste formează o adevărată barieră naturală puternică, care nu este ferestruită de nici măcar o apă curgătoare, (nu prea are nici izvoare!)¹⁰ și care, rezultînd din natura lucrurilor, avea nevoie de a fi supravegheată, întărită doar în cîteva locuri, puține la număr cu posturi de control și de veghe. Pe de altă parte, nu putem trece cu vederea că fața acestor cueste este îndreptată spre nord-vest, spre zona depresionară Jibou — Fericea — Chioar — Buteasa [cu alte denumiri Văduțele — Fericea — Varaiu (Oraiu) și Valea Morii], formată prin eroziune selectivă în rocile mai moi. Treimea de vest a acestei zone depresionare o formează micul bazin hidrografic al Someșului între Jibou și Ticău (= Depresiunea Guruslău), ce se întinde între îngustarea de la Surduc—Jibou și micul defileu de la Ticău și care era mult mai ușor de supravegheat direct din castrul de la Tihău, prin patrularea în vremuri primejdioase a acestei depresiuni, lungă de aproximativ 18 km și lată de 3—4 km (dacă nu exista în cadrul acesteia încă cîteva elemente de apărare, avanposturi înaintate (?), momentan necunoscute nouă).

Și ca situația apărătorilor de pe Culmea Prîsnelului, de pe această linie să fie relativ și mai ușoară, în fața zonei depresionare (un fel de *fossa* în fața unui val uriaș cu abrupturi în față), spre nord de ea, urmează seria culmilor largi, greoaie și măguri (munți-horst) cristalini, cu marginile abrupte și cu văi scurte, adînci și strîmte (Măgura Ticăului 390 m, Dealul Mare 637 m, Preluca 811 m, ultimele două fiind și ele cercetate de noi fără însă nici un rezultat remarcabil), o a doua „culisă” de munți insulari, pitici prin care încă și râul Lăpuș trebuie să străpungă cu ajutorul unui defileu lung, șerpuitor, de nepătruns (fig. 2a—d).

În toată această complexitate de zone, atît de diferită din punct de vedere geomorfologic, se deschide doar o singură posibilitate de circulație relativ mai ușoară: „poarta” formată prin valea Bîrsăuței, care conduce direct spre actuala localitate Somcuta Mare, adică spre zona piemonturilor pericarpice, mai precis spre „golful” tectonic, spre Depresiunea Baia Mare, deschisă spre nord-vest, spre Cîmpia Someșului [spre teritoriile dacilor liberi, acelor „dacii mari” (μεγάλοι δάκαι, și Δάκαιοι πρόγονοι) care locuiau în părțile nordice ale vetrei dacice¹¹], respectiv spre marea Cîmpie a Tisei]. Valea Bîrsăuței este legată cu porțiunea văii Someșului dintre Ileana și Letca, prin pasul relativ jos (circa 390 m) de la Mes-teacăn.

În linii mari, acesta este tabloul „vorlandului” văii Someșului (unit) dintre localitățile Ileana — Tihău, respectiv Jibou, fișie de teren care — după toate aparențele — a fost folosită pentru amplasarea unor elemente exterioare ale fișiei de apărare romane situate pe distanța Ileana — Tihău.

Valea Someșului între Dej și Jibou prezintă unele trăsături prin care se deosebește de acelea ale Someșului Mare și Mic¹², rezultate în primul rînd, din caracterul său transversal și nu periferic față de Podișul Someșan. Rîul principal intersectează formațiunile monoclinale ale acestuia, în cea mai mare parte obsecvent, fapt ce pare a se reflecta, într-o oarecare măsură, în ac-

¹⁰ Experiență personală.

¹¹ Cf. *Oracula Sybillina*, XII, 180—181; Cassius Dio, *Rhomaiké historia*, LXXII, 3; vezi și C. Daicoviciu, în *IstRom*, I, p. 266; G. Zeuss, *Die Deutschen und die Nachbarstämme*, Heidelberg 1925 (1837), p. 262—263; J. Jung, *Fasten der Provinz Dacien mit Beiträgen zur römischen Verwaltungsgeschichte*, Innsbruck, 1894, p. 24 și urm.; C. Brandis, s.v. *Dacia*, în *RE*, IV, 2, 1901, col. 1875; C. Diclescu, *Die Wandalen und die Goten in Ungarn und in Rumänien*, Leipzig, 1922, p. 7 cu nota 6 (autorul menționează aici și pe asdingi, deși Cassius Dio nu-i pomeneste); J. Klose, *Roms Klientel — Randstaaten am Rhein und an der Donau. Beiträge zur ihrer Geschichte und rechtliche Stellung im 1. und 2. Jahrhundert n. Chr.*, Breslau, 1934, p. 90—91; V. Christescu, *Istoria militară a Daciei romane*, București, 1937, p. 81; A. Stein, *Die Reichsbeamten von Dazien*, în *DissPann* ser. II, nr. 12, Budapest, 1944, p. 50; D. Berciu, în *SCIV* II, 2, 1951, p. 85; D. Tudor, *Răscoale și atacuri „barbare” în Dacia romană*, București, 1957, p. 41—42, 73.

¹² Al. Savu, *op. cit.*, p. 65.

centuarea pantei (longitudinale), față de cea a Someșului Mic mai ales, deși în mod normal ar trebui să se reducă progresiv în aval.

Îngustarea de la Căpilna — Dobrocina se datorează gresiilor rezistente oligocene, iar cea de la Rus — Buzăși este generată nu numai de intersectarea orizonturilor calcaroase eocene, mai dure, ci și de transversarea anticlinalului evident în cheile Babei, pe Valea Poienii (Blenchii), arcuit spre sud, pe la obârșiile Văii Șimișna.

Simetria relativă a văii Someșului (unit) rezultă și din eșalonarea bilaterală a teraselor, generalizată, în afara citorva, excepții provocate de factori locali (confluențele unor văi mai viguroase, intervenția unor falii de mică amploare etc.). Gresiile de Racoți, dure, generează încă o îngustare a văii Someșului între Turbuta și Jibou, înainte de a pătrunde în șesul larg, aluvial, al Depresiunii Guruslăului, pe care o va părăsi tot printr-un defileu, de astă dată ultimul și cu caracter epigenetic (defileul scurt al Țicăului, din cristalinul Dealului Mare).

Valea Someșului, de altfel, pe distanță de aproximativ 75 km, între Dej și Jibou, își schimbă direcția brusc de cinci ori. Pe distanța Ileana — Tihău are însă o porțiune relativ dreaptă cauzată de anticlinalul local Șoimușeni — Toplița — Boiuț, a cărui direcție generală pe această porțiune o urmărește și valea Someșului, conform căderii straturilor sub talvegul râului, fiind în conformitate cu înclinarea orizontului calcaros pe care a grefat o frumoasă suprafață structurală.

Trebuie precizat că nu este vorba doar de meandrele pe care le prezintă cursul Someșului, ci de schimbarea văii în totalitatea ei. Acest duct întrerupt al văii râului a făcut-o nepotrivită pentru a trasa aici, pe această vale șerpuitoare, prima linie a apărării și, deci, granița ca atare.

După marea buclă și îngustare a văii Someșului de la Rus — Buzăși, respectiv Buzuș, în planul său superior se lărgeste foarte mult, totodată obținând și un ax relativ drept pînă la confluența riulețului Almaș, deci, cam pînă în dreptul castrului de la Tihău, între Turbuta și Jibou formînd o altă buclă cu un unghi mai mic de 90°. Porțiunea de defileu al văii dintre Valea Buzușei și confluența Văii Loznei există numai pînă la înălțimea teraselor pleistocene, grefate pe calcare eocene.

Spre sud de valea Someșului se situează zona Dealurilor Șimișna — Gîrbou¹³. Ele sînt limitate de valea Someșului, spre nord și est, a Olpretului spre sud și de interfluvii Gîrbou — Almaș, spre vest, fiind străbătute median de bazinul hidrografic foarte ramificat al Văii Șimișna.

În jumătatea de nord fragmentarea reliefului este mult mai accentuată decît în restul Podișului Someșan, în funcție de nenumărați afluenți mărunți pe care Someșul îi culege între văile Olpretului și Almașului (Valea Vadului, V. Porcului, V. Șimișnei, V. Varului, V. Mare, V. Loznii, V. Hrăii, V. Solonei unită cu a Cristolțelului, V. Gîrboului).

Pe latura de nord a zonei „Dealurilor Șimișna — Gîrbou” tributarii mărunți ai Someșului curg contrar înclinării generale a straturilor de grosii oligocene care în repetate rînduri se termină în pereți de stînci semețe cum este cazul, de pildă, între localitățile Valea Leșului — Lozna (Țicăul, Stanul Cornetului, Cetățeaua etc.), Cliț — Surduc („Stanul” de la Cliț, fig. 7, 9, 10), adîncindu-se printr-o eroziune cîndva impresionantă, pînă la faza de veritabile „canioane” (cum sînt acelea de la Cliț).

În acest sector al văii râului, „Dealurile Șimișna — Gîrbou”, parte integrantă a Podișului Someșan, se termină, deci, printr-o cuestă dantelată, compartimentată, pe alocuri foarte abruptă și înclină domol atît spre răsărit cît și spre apus. Frunțile de cueste, îndreptate spre nord-vest și nord, sînt alcătuite din banchize de gresie mai fină sau mai grosieră oligocenă. Începînd cam din dreptul localității Rogna și pînă aproape de confluența Almașului se întinde, deci, o linie de cueste destul de unitară, alcătuiind terminația de nord a „Dealurilor Șimișna — Gîrbou”. Denivelările suprafețelor structurale ale podișului și lunca Someșului sînt destul

¹³ Denumire și caracterizare preluată din dizertația de doctorat a lui Al. Savu (op. cit., p. 73—75).

de accentuate (uneori peste 100 m), fapt care „a predestinat” multe dintre aceste cueste de a amplasa în vârful lor cite unul sau două turnuri de pază și de semnalizare.

După această trecere succintă în revistă a condițiilor de geografie fizică trecem la o analiză mai detaliată a situației existente în subsectorul Tihău — Ilean-de al limes-ului Daciei, elementele lui depistate cu ocazia cercetărilor din anii 1968, 1969 și 1971 fiind prezentate în ordinea lor firească, în amonte, începînd de la castrul roman de la Tihău și terminînd cu *burgus*-ul presupus din vatra localității Podișu (com. Ileana). Astfel ne încadrăm, foarte probabil, în situația reală, existentă în timpul stăpînirii romane.

După cum se știe, continuarea spre răsărit a liniei de apărare de pe culmea Munților Meseșului, respectiv de pe înălțimile „Dealul Mare” (444 m, este vorba nu de micul masiv cristalin cu același nume, ci de înălțimea ce se află între valea Someșului și Valea Ortelecului!) și „Dumbrava” (558 m), ambele situate între Valea Ortelecului și Jibou, la sud-vest și sud de acest orașel), este desemnată prin turnurile existente pe „Dealul Cigleanului” (472 m), „Dealul Tărăboilor” (347 m, deasupra satului Var), precum și printr-un *burgus*, acesta din urmă fiind amplasat mai spre sud-est față de „Dealul Tărăboilor”, la cota 364, pe „Dealul Cucului”, semnalate încă în 1941¹⁴, precum și de castrul, respectiv turnul de observație și de semnalizare (situat pe dealul acoperit cu pădure care se ridică nemijlocit la sud de terasa castrului¹⁵). Din acest loc începe, de fapt, linia turnurilor amplasate pe malul drept al Someșului, linia de apărare romană necunoscută în cea mai mare parte pînă la efectuarea cercetărilor noastre.

A) Înainte de a trece însă la prezentarea acestor elemente, trebuie să amintim, în prealabil, și cealaltă latură a problemei. Este foarte adevărat că în subsectorul Tihău — Podișu al apărării romane, majoritatea turnurilor sînt plasate pe înălțimile din stînga riului, dar se pot semna cîteva obiective mai mult sau mai puțin sigure și de pe Culmea Prîsnelului din dreapta Someșului, ce se întinde de la satul Rona (de lîngă Jibou) și pînă la terminația abruptă de vest a Culmei Brezei, ba chiar și mai încolo, pînă aproape de Gostila (com. Gîlgău, într-o direcție) și pînă dincolo de Răzoare, de lîngă Tîrgu Lăpuș (în cealaltă). Din capul locului trebuie să declarăm că nu am reușit să depistăm „...valul construit din pămînt în

¹⁴ Cf. I. Ferenczi, în *ErdMúz*, 46, 1941, p. 212—214; idem, în *Erdélyi Tudományos Füzetek*, nr. 129, Kolozsvár, 1941, p. 26—28; Al. V. Matei și É. Lakó scriu despre două turnuri deasupra satului Ciglean: în *ActaMP*, 3, 1979, p. 124, nr. 8; N. Gudea neagă existența turnului de la Ciglean (în *ActaMP*, 9, 1985, j. 181).

¹⁵ K. Torma, *A Limes Dacicus felső része*, Budapest, 1880, p. 88. Menționăm cu această ocazie că Torma — pe baza unor informații verbale, precum și datorită unei vizite personale efectuate în anul 1879 la Gîrbou (jud. Sălaj) a presupus existența unei fortificații (*castellum*), situată pe promontoriul castelului feudal (castelul Haller), care ar fi controlat (mult mai în spate față de linia turnurilor) Valea Gîrboului (ce se varsă în Someș la Surduc), orientată cu zona de obîrșie spre sud, spre inima Podișului Someșan, mai departe spre Pănticeu (jud. Cluj) — *Napoca*, respectiv spre Voivodeni — Dragu (jud. Sălaj) — *Napoca*. Cf. [Á. Buday], *Szolnok-Doboka vármegye a rómaiak alatt*, în J. Kádár, *Szolnok-Doboka vármegye monographiája*, I, Dées, 1901, p. 216; vol. II, 1900 (!), p. 353. Cu ocazia unei săpături sistematice obiectivul respectiv (?) s-a dovedit a fi însă o *villa rustica* sau urmele unei așezări mai mici. Vezi Á. Buday, în *DolgCluj*, 5, 1914, p. 45—47; vezi și I. Ferenczi, în *Omágyu Kelemen*, p. 291 cu nota 48; I. Mitrofan, I, în *ActaMN*, 10, 1973, p. 142; Al. V. Matei — E. Lakó, în *ActaMP*, 3, 1979, p. 125—126. După părerea lui D. Tudor, (*Orașe, țiguri și state în Dacia romană*. București, 1968, p. 268) „... La Gîrbou (jud. Sălaj), cam la 26 km de Cășei, s-a identificat o așezare [?] romană la apus de sat pe o colină de lîngă castel. S-au descoperit acolo (în anii 1878 și 1913) urme de construcție (terme?) cu hipocausturi, cărămizi, ceramică provincială romană, *terra sigillata*, un fragment de inscripție... (p. 263) La Ciachi-Gîrbău]! (jud. Cluj)]! a fost aflată și o stampilă de oculist (*signaculum oculario-rum*). (V. L. Bologa, în *AISC*, 2, 1930, p. 221.)...”

aceeași formă și dimensiuni ca și cel de pe Meseș..." a cărui "...existență este constatată...", după expresia lui I. Marțian¹⁶.

De pe Culmea Prisnelului care are o formă ciudată și care se întinde pînă la un anumit punct între două porțiuni ale văii Someșului putem aminti, deocamdată, nesigure, numai cîteva elemente de apărare (?)

1) Primul este ruinele unui turn (? neverificat prin sondaj și al cărui interior ar măsura 5×5 m) construit din pietre de rîu (cu sau fără mortar?). El a fost observat într-o șa deasupra satului **Ciocmani** (com. Băbeni, jud. Sălaj) la locul numit „**Mănăstire**".

2) În toamna anului 1958, niște elevi din localitatea **Șoimușeni** (com. Letca, jud. Sălaj) au găsit pe teritoriul acestui sat, împreună cu țigle și cărămizi romane (?) și două monede de bronz, una de la Diocletian (284—305) și alta de la Theodosius I (379—395). Monedele, în bună stare de conservare au ajuns mai întîi în mica colecție muzeală a Școlii generale din Inău, apoi prin donație au intrat la Cabinetul Numismatic al Institutului de istorie și arheologie din Cluj-Napoca, unde se află și acum în păstrare¹⁷.

În anul 1969, cu ocazia cercetărilor pe teren, am vizitat și punctul „Pe Cărmidă" în hotarul satului situat la sud-vest de localitate, terenul unde au fost găsite cele două monede. Punctul apare cu o poziție foarte propice pentru supraviețuirea unei bune părți a Depresiunii Guruslăului, precum și văii Someșului din zona cotiturii de la Turbuța — Jibou. Există o bună vizibilitate pentru observarea întregii zone și legăturii spre est și sud, cu restul de turnuri romane situate la sudul și la nordul Someșului. În acest vîrf de platou, am reușit să culegem o serie de fragmente de ceramică, precum și bucăți mici de cărămidă rău arsă. Deși destul de anevoios, totuși se pot desluși în acest loc urmele unui șanț pe o lungime de aproximativ 28 m care închidea un plan aproape patrulater cu colțurile rotunjite. Urmele șanțului nu prea adînci se pot deosebi doar pe laturile de sud și de est ale acestui obiectiv (?). O săpătură arheologică de control efectuată în acest loc ar putea aduce date mai sigure cu privire la datarea și natura acestei fortificații (?), precum și a cuptoarelor (?) de redus minereu de fier. Pînă la probe contrarii, cu titlu de ipoteză de lucru, putem presupune totuși că în acest loc, foarte bine ales, avem de-a face cu ruinele unui *burgus* (?) roman¹⁸.

3) Apoi, sînt demne de menționat cele două formațiuni de teren asemănătoare unor calote sferice, cu un diametru de cîte 9—10 m, existente pe „**Piatra Cozlei**", cu o privești minunată, atotcuprinzătoare spre nord-vest, nord și nord-est, pînă la zona depresionară Jibou — Fericea — Chioar — Buteasa, pînă la micile masive cristaline „**Dealul Mare**" — „**Prisaca**" (Țicău)¹⁹.

4) Pe prima înălțime situată la vest de satul **Vălișoara (Valea Rea)**, numită de localnici „**Piatra deasupra Văii Rele**", acolo unde drumul de care începe să coboare spre așezarea sus-amintită, pe un teren relativ neted sînt două sau trei movile, cu o formă destul de regulată. Făcînd un mic sondaj în suprafața uneia dintre ele, chiar la o adîncime de 30—40 cm apar bucăți de cărbune. Material arheologic nu a ieșit însă la iveală. Diametrul movilelor măsurat la bază atinge 9—10 m. Ca formă și dimensiuni s-ar încadra perfect în rîndul turnurilor cu con-

¹⁶ *Urme din războaiele romanilor cu dacii*. Studiu arheologic, în ser. *Publicațiile Comisiunii Monumentelor Istorice*, secțiunea pentru Transilvania, I, Cluj, 1921, p. 11.

¹⁷ B. Mitrea, în *SCIV*, 12, 1, 1961, p. 152, nr. 48; N. Vlăsa, în *SCIV*, 15, 1, 1964, p. 118; D. Protase, *Problema continuității în Dacia*, București, 1966, p. 169, nr. 57; Al. V. Matei, în *ActaMP*, 3, 1979, p. 485—486, nr. 10.

¹⁸ Cf. J. Kádár, *op. cit.*, vol. VI, Dées, 1904, p. 90. „...A. Cărmidă hegyen sok téglá és vastag cserep-maradvány látható, szántáskor az eke gyakran fordít ki ilyeneket. Erről azt tartják, hogy egykor itt vár vagy valami másféle erőd és lakott hely volt..." T.I.R., L — 34, Budapest, 1968, s.v. *Șoimușeni*, p. 104 („...Dachziegel, Ziegel und römische Münzen..."). Vezi și I. Ferenczi, în *StCom Satu Mare*, II, 1969, p. 102, nr. 9, 106 cu nota 35.

¹⁹ Prin șaua situată la nord-est de „**Piatra Cozlei**" trece calea cea mai scurtă de acces între Năpradea și Letca, traseul acestui drum (astăzi nepracticat) formînd ipotenuza imaginară a cotiturii văii Someșului între Letca și Năpradea, reduce o distanță de aproximativ 30 km la numai 12 km.

strucție de lemn. Deși nu avem nici o siguranță în privința originii lor, nu putem exclude de la bun început posibilitatea că pe acest capăt dominant, estic de platou au existat mai multe puncte de observație (improvizate?), folosite în perioade de primejdie, supraveghind posibilitatea de acces mai ușor dinspre mica Depresiune Guruslău, mai precis dinspre actuala localitate Năpradea, pe la Valea Rea, prin înșeuarea relativ joasă ce trece la poalele „Tămliței” (655 m) și, în continuare, prin folosirea unei văi nu prea adânci, care duce la Letca, ajungând în lunca Someșului. Acest acces, nefolosit actualmente, ocolește bucla mare a Someșului dinspre Letca și Guruslău, scurtând mult distanța între cele două localități actuale. În plus, toți acei care (în epoca stăpînirii romane) au vrut să scape de controlul garnizoanei castrului de la *Porolissum* și Tihău, au avut o cale „liberă”.

5) La nord-vest de satul *Toplița*, pe coama principală de deal (pe interfluviu), în apropierea limitei hotarului acestei localități cu hotarul satului Mesteacăn, la punctul numit „La Preluța”, acolo unde creasta dantelată a aliniamentului de cueste se întrerupe și se deschide o altă posibilitate de acces mai puțin anevoioasă dinspre bazinetul depresionar Fericea înspre Lemniu, adică spre valea Someșului, pe o înălțime dominantă iarăși se poate observa o movilă scundă, în formă de calotă sferică. Sondajul de verificare nu ne-a oferit însă altceva decât bucățele de cărbune.

6) În sfârșit, trebuie să pomenim două ruine (?) inelare din hotarul satului de munte **Mesteacăn**.

Una se găsește nemijlocit la nord de sat, la aproximativ 1 km distanță spre nord de biserică, pe punctul culminant al „Dealului Mesteacănului” (sau al „Secăturii”), la liziera pădurii, iar

7) cealaltă se poate vedea în colțul extrem nord-estic al teritoriului satului, acolo unde se întîlnesc hotarele a trei localități: Văraiu, Lemniu și Mesteacăn, pe dealul înalt, plat, numit „Știubei” (572 m). Acest punct se află la o distanță de circa 2.800 m spre nord în linie dreaptă de biserica satului Lemniu²⁰.

Din amindouă aceste ultime puncte se pot controla excepțional de bine diferite porțiuni ale Văii Bîrsăutei care, după cum am mai pomenit la locul potrivit, curge drept spre nord, spre Someșca Mare, mai departe spre larga Depresiune Baia Mare. Totodată presupusele turnuri au avut legături vizuale cu mai toate turnurile amplasate pe frunțile cuestelor situate la sud de matca Someșului.

Ruina presupusă, circulară (nr. 1) deasupra satului Mesteacăn, are un diametru de 9 m, iar cealaltă (care, de altfel, s-a putut găsi foarte greu din cauza densului existent în toamna anului 1971 cu ocazia periegezelor noastre, fig. 6) numai de 7,2 m. Efectuînd unele mici sondaje de verificare în interiorul acestor formațiuni atropice de teren, nu am reușit să depistăm nici o urmă arheologică²¹.

²⁰ K. Torma a descoperit aici ruinele unui element roman de apărare (vezi J. Kádár, *op. cit.*, IV, p. 474) care, din cauza relatărilor foarte sumare, nu se poate nicidecum identifica însă cu nici unul dintre punctele amintite din rîndurile precedente.

²¹ Menționăm de dragul adevărului că formațiuni de teren asemănătoare, inelare (care în nici un caz nu se poate confunda însă cu niște doline existente în același vîrf de deal!) în număr mai mare, se mai pot vedea pe suprafața unei alte cueste, vecine, situată la 400—500 m distanță spre vest de primul punct semnalat de pe teritoriul localității Mesteacăn care, luînd în considerare numeroasele bucăți de zgură de fier, pot fi socotite ca ruinele unor cuptoare de redus minereu. Epoca căreia aparțin n-o putem preciza deocamdată. Aflîndu-ne la extremitatea de nord a fișiei cercetate, este cazul să relevăm faptul că într-un ghid vechi al orașului Baia Mare și împrejurimilor sale (cf. K. Palmer, *Nagybánya és környéke*, Nagybánya, 1894, p. 264—265) se poate citi afirmația conform căreia lîngă satul Buteasa sînt vizibile urmele unui drum roman vechi, care, după tradiție locală, ar fi ușurat accesul între cetățile Chioarului și cea a Reteagului (?). Presupunerea, în orice caz, necesită încă cercetări riguroase pe teren! Tot în același ghid este pomenit și înălțimea „Prîsnelu” (de vest = „Tămlița”) în vîrfurile căreia, conform tradiției localnicilor, „ar fi existat o cetate”. Vîrful de deal izolat, dominant, apărat de condițiile geomorfologice nu are însă nici un fel de element de fortificație artificială. Platoul întins, înclinat spre sud, cu o largă vizibilitate în toate direcțiile, greu accesibil, astăzi pleșuv, este format din straturi de calcar eocen re-

Pînă la efectuarea unor săpături arheologice sistematice, problema turnurilor (?) presupuse pe toată Culmea Prisnelului, cît și a cuptoarelor de redus minereu de fier de la Șoimușeni și Mesteacă, cel puțin pentru un timp oarecare, va rămîne ipotetică.

8) Rămînînd la problema presupusei linii a turnurilor de pe malul drept al Someșului, tot ca element probabil de acest gen, pomenim o formațiune de teren antropică, în formă de calotă sferică, cu un diametru de 5,2 m, care poate să acopere resturile unui turn de pază și semnalizare, cu „picioarele” de stîlpi. El se află pe un pisc secundar al dealului „Ciuha” (383 m) ce se înalță imediat la vest de **Ileanda**.

Și din acest punct se deschide o privesc frumoașă atît spre porțiunea văii Someșului, de la Rus și pînă la Letca [fiind amplasat (?) în „vîrf”ul cotului mare, de aproape 90° a văii riului], cît și spre toate elementele de apărare romane, începînd cu turnul situat pe înălțimea numită „Fața prisăcii în spate”, pînă la punctul numit „La Bontauă” de la Rogna, respectiv, pînă la vatra satului Podișu.

9) În apropierea dealului „Ciuha” se ridică o altă înălțime, denumită „La Căsoi”. Și în vîrf al acesteia aplatizat (?) parcă s-ar observa contururile unei ruine (?) înelare cu un diametru de 6—7 m. Din micul sondaj de verificare au ieșit la iveală numai bucăți mici de cărbune.

B) Întorcîndu-ne la problema liniei turnurilor din stînga rîului Someș să plecăm de pe terasa bine apărută de condițiile geomorfologice a castrului de la Tihău.

1) Primul turn al acestei de a doua (?) linii se află la aproximativ 2 km depărtare spre nord-est de centrul comunei **Surduc**, pe punctul cel mai înalt al terasei spațioase, largi, bine păstrată, ce se întinde între valea Someșului, Valea Cristolțelului și Valea Hrăii. Mai exact, el se află deasupra acestei ultime văi, în apropierea locului de unde aceasta, în porțiunea finală, cotește spre nord și se înfiltește cu valea principală (în apropierea cotei 223)²².

Din acest punct, foarte bine apărut de un abrupt dinspre valea Someșului (fig. 8), deci dinspre nord, cu toate că nu are o înălțime relativă mare, fiind pe terasa pleistocenă (?) 2, după numerotarea lui Al. Savu) a rîului, se poate vedea totuși departe spre sud-vest, pînă la turnul proximal, amintit, așezat pe culmea lată, păduroasă, ce se înalță dinspre sud asupra castrului de la Tihău (fig. 7), pînă la burgul, respectiv turnurile de pe „Dealul Cucului” (cota 368), de pe „Dealul Taraboilor” (347 m), „Dealul Cigleanului” (472 m) și chiar pînă la grupul de turnuri de pe înălțimile „Dumbrava” (558 m) și „Dealul Mare” (444 m). Mai mult, printr-o înseuare joasă a dealurilor din apropierea „D. Tărăboilor”, se văd încă și înălțimile „Pomătul” și „Citera” de la *Porolissum*, precum și capătul de nord-est al Munților Meseșului cu înălțimile „Druia” (670 m) și „Vîrful Stînii” (714 m, fiecare cu cîte un turn de observație și de semnalizare), nemaivorbind de conturul așa de caracteristic (asemănător unui sicriu) al „Măgurii” de la Moigrad (504 m).

Ruinele turnului de la Surduc—Valea Hrăii (fig. 9a—b), înconjurate de un „șanț” caracteristic, foarte puțin adînc, observat, de altfel, și în alte cazuri, au o formă înelară cu un diametru de 7 m. Pe suprafața lor, ici-colo, se văd gropi mărunte ale căutătorilor de comori. Dintr-un mic sondaj de verificare au ieșit la iveală o serie de fragmente ceramice (mai ales buze de vase) cu o pastă, ardere și profil, caracteristice epocii romane.

zistent, de pe suprafața cărora a fost de mult spălată și cărată cea mai mare parte a solului fertil imediat după defrișarea nerațională, din trecut, a pădurii. Asemănător scheletului unei reptile uriașe, din era mezozoică, calcarul de culoare galbenă este în cele mai multe locuri descoperit. În petele de sol original (de pădure) încă se pot aduna fragmente de ceramică cu ornamente variată, aparținînd culturii Sighișoara-Wietenberg (faza evoluată), din a doua jumătate a epocii bronzului. Prin descoperirea acestor vestigii străvechi este dovedită aici, în acest vîrf semet, existența unei așezări importante, întărită de chiar condițiile naturale, fiind superfluu orice element de fortificație antropice, deși în tradiția populară au fost presupuse astfel de urme. (Cf. și I. Ferenczi, în *ActaMN*, 13, 1976, p. 44 nr. 6 cu nota 11.

²² Cf. și Al. V. Matei — É. Lakó, în *ActaMP*, 3, 1979, p. 132, nr. 44.

Parterul (?) turnului a fost construit din piatră de râu, legată cu mortar, în tehnica *opus incertum*. Fragmente de țigle sau bucăți de olane nu au fost descoperite.

2) Cam pe la jumătatea distanței dintre **Surdac** și satul **Clîț**, acolo unde banchizele de conglomerate și gresii oligocene încep să ia proporții mai mari (în sens vertical), și există și un „tunel” săpat în rocă relativ ușor de perforat (fig. 10), pe o porțiune de terasă (T_3) cu o diferență de nivel de circa 20 m, denumită de populația locală „Podinucu deasupra tunărului” (= tunelului), se observă o ruină de turn cu dimensiuni considerabile²³. Diametrul lui la bază se poate aprecia la 15,4 m, iar coroana valului inelar are un diametru de 7,2 m. Înălțimea ei ajunge la aproape 2 m. Cu ocazia efectuării unui mic sondaj de verificare s-au găsit numai bucăți de lemn carbonizat; fragmente ceramice nu au ieșit însă la iveală. Are o formă de calotă sferică aproape perfectă. (Lângă această colină există o groapă cu un diametru de aproximativ 3,5 m, cu o adâncime de circa 2,5 m. Se pune problema dacă nu cumva pământul segmentului de glob este rezultatul scoaterii cantității de pământ din această groapă? Față de această întrebare putem răspunde fără nici un dubiu că atare cantitate de pământ nu a putut ieși dintr-o groapă cu asemenea dimensiuni.)

3) Rămășițele turnului (??) următor, foarte greu observabil pe teren (ne-marcant pe schița-hartă anexată), neverificat prin sondaj, se recunosc pe unul dintre virfurile cele mai înalte (386 m, situat la aproximativ 2 km depărtare sud în linie dreaptă de biserica localității Băbeni) ale culmei ondulate ce se ramifică din nodul orografic al „Măguriilor Dejului” (606 m, din vecinătatea satului Valea Loznei, fig. 11) și se continuă spre nord-vest, apoi spre vest—sud-vest, fiind cuprinsă între valea Someșului, Valea Hrăii și Valea Clîțului. Începând de la satul Clîț, spre sud-vest culmea are un abrupt, formind un perete de stîncă moale (fig. 12), de gresie, pitoresc, înalt de multe ori peste 80—90 m. (Acest „stan”, după cum s-a precizat și mai înainte, se întinde de la Clîț pînă la întîlnirea „Văii Hrăii” cu valea Someșului.) Nu este cu totul exclus ca în unul sau mai multe alte puncte ale acestei culmi prelungi de deal să existe și urmele altor posturi de observație și de semnalizare, momentan necunoscute nouă. În viitor este necesară, deci, cutreierarea mult mai amănunțită a acestuia.

3a) Următorul loc în care se găsesc urme de pichete, cu toate că nu am avut ocazie să verificăm existența lor cu ajutorul hîrlețelor și lopeților, este dealul denumit „Fața Chicerii” care se ridică brusc imediat spre est de centrul sătucului **Clîț**. Pe jumătatea apuseană virfului acestui deal ȕuguiat se pot vedea două formațiuni de teren, asemănătoare unor tumuli, care ascund, probabil, urmele unor turnuri de observație și de semnalizare romane. Pînă la efectuarea unor sondaje de verificare nu putem spune însă nimic precis. Chiar dacă nu ar fi existat în acest virf (apusean) un post de veghe, în împrejurimile nemijlocite trebuie să fi fost, deoarece altfel nu ar fi fost asigurată legătura vizuală între turnul precedent (cel de la „Podinucu deasupra tunărului”) și cel următor²⁴.

3b) La cîteva sute de m distanță de acest virf păduros, tot din coama aceluiași deal se înalță un alt virf tot acoperit de pădure, denumit, de asemenea, „Fața Chicerii”. În punctul culminant acestui deal doilea virf, una în apropierea celeilalte, se văd două ruine ale căror contururi sînt destul de greu observabile. Cea de nord, în formă de calotă sferică, are un diametru de 10 m. În pămîntul acesteia, sînt bucăți de cărbune de lemn. Colina respectivă pare să ascundă resturile unui turn cu schelet lemnos, actualmente avînd înălțimea maximă de circa 0,6 m față de terenul înconjurător.

²³ *Ibidem*.

²⁴ Menționăm că datorită ocaziei oferite de cercetarea coamei de deal stîncos ce se întinde între sătucul Clîț și „Valea Hrăii”, pierzîndu-și treptat din înălțime, nu am putut observa nimic demn de amintit din punct de vedere arheologic. Numai pe terminația în formă de promontoriu a terasei ce se află față-în-față cu terasa care poartă turnul de lîngă „Valea Hrăii” (într-o poiană care se întinde puțin mai spre est socotind de la marginea terasei), se află o ridicătură, „dîlmă” joasă, „valliiformă”, cu un plan patrat, cu dimensiunile aproximative de 20 × 30 m, pe care, din cauza „pădurii de spini” nu am putut-o cerceta.

Celălalt turn de observație (fig. 13), cel puțin la parter, avea un perete construit din piatră de râu (!) cu mortar. Din interiorul lui au ieșit la suprafață fragmente de mortar, de vase romane și fragmente de lipitură arsă. Diametrul la bază este de 12 m, diametrul valului inelar 4 m, înălțimea relativă aproximativ 0,8 m. Ambele au fost construite pe un teren aproape orizontal, în formă de treaptă (antropogenă?) a dealului. Din cauza pădurii dese nu s-a putut preciza legătura vizuală cu turnurile vecine, dar — judecând pe baza experienței noastre de până acum — este de neînchipuit să nu fi avut așa ceva.

Avînd în vedere așezarea acestor elemente ale sistemului de apărare, este evident că romanii și-au ales pentru amplasarea pichetelor lor locuri potrivite, care, pe lângă faptul că au permis o posibilitate de supraveghere a zonei din față au fost, totodată, relativ ușor accesibile.

4) Locul proximalului turn sigur, cu un plan „inelar” este pe o ultimă ridicătură mai însemnată a unei (alte) culmi prelungi, numită „Piatra Prelucilor” care se ramifică drept spre nord, adică spre satul Cucuiat, tot din nordul orografic al „Măgurii Dejului”. Ruinele turnului se văd pe muchia crestei ce se ridică nemijlocit la apus de biserica satului *Preluci*. De aici se deschide o priveliște largă, minunată atît spre platoul calcaros, carstic, situat la nord-vest de valea Someșului, între Mesteacă și Rona, care se ridică domol din valea principală, cît și pe o bună bucată, spre porțiunea văii Someșului dintre Cucuiat și Răstoci. Imediat spre vest ar avea legătură vizuală și acustică cu turnurile de pe „Fața Chicerii” deasupra Clitului, iar spre est cu turnurile de la „Grind” (?) și de pe locurile „Cetățeaua” de la Lozna, respectiv „Curmăturița”, „Ficlaul” de la Valea Leșului, precum și cel de pe următoarea înălțime spre răsărit a cărei nume nu ne este cunoscut. Primul și ultimele trei turnuri, de altfel, se înșiruie într-o linie dreaptă perfectă.

Locul acestui element de apărare este denumit „Pădurea prelucanilor deasupra”. Are o formă inelară cu o mică adîncitură la mijloc, diametrul de bază atîngînd 15,4 m, diametrul superior 5 m, înălțimea maximă fiind de circa 1 m. (fig. 14). Cu ocazia efectuării unui mic sondaj de verificare am dat de bucăți mai mari sau mai mici de lipitură arsă. (O altă denumire a locului ar mai fi „Holm” ~ „Völm”²⁵.)

La o distanță de aproximativ 50 m mai spre miazăzi față de punctul precedent, se vede ruina (fig. 15a—b) unui turn cu un contur și mai pregnant la care diametrul de bază este de 14,2 m, diametrul superior de 8 m, înălțimea relativă de 0,6 m, ruina fiind înconjurată de un „șanț” puțin adînc. Acest punct a fost denumit de localnici „Hornicior”²⁶. Pe cînd în sondajul efectuat la punctul precedent au ieșit la iveală fragmente de lipitură, ultimul avea un perete construit din lespezi de piatră, legate cu mortar. Evident, acest ultim turn putea fi mai recent față de celălalt. Punctul cel mai adînc din interiorul lui este cu circa 1 m mai jos față de coroana valului inelar.

Am constatat, așadar, că din compoziția „valului” de la primul turn lipsește piatra, în schimb se găsesc din abundență bucăți mai mari sau mai mici de chirpic, precum și fragmente ceramice romane. În cazul turnului nr. I de deasupra satului Preluci apare, deci, un element nou de construcție: fragmente de lipitură arsă, ceea ce denotă că în legătură cu aceste elemente de apărare trebuie să se țină cont și de alte tipuri de turnuri, față de cele cunoscute pînă acum din experiență personală, și anume, posturile de observație și de control, cu un schelet construit exclusiv din lemn (și nu mixt: din piatră și din lemn). În acest caz, ca și în cazul altor turnuri similare, acest lucru pare a fi cumva o soluție firească, deoarece piatră de construcție (în pofida prezenței banchizelor de gresie oligocenă) nu se găsește decît la depărtări apreciabile, Roca locală fiind o gresie de compoziție fină, moale, puțin rezistentă, este propice construirii zidurilor.) În orice caz, din virful acestui deal se poate controla nu numai respectiva porțiune a văii Someșului ci și micul bazinet-„golf” al Loznei, valea căruia izvorăște departe în inima zonei Dealurilor Șimșina — Gîrbou, oferind dușmanului posibilitatea de a pătrunde adînc spre Napoca în spatele liniei de turnuri.

²⁵ Cf. Al. V. Matei — É. Lakó, în *ActaMP*, 3, 1979, p. 130, nr. 32.

²⁶ *Ibidem*.

În mica depresiune a Loznei nu am mai descoperit alte elemente de apărare²⁷. Totuși, trebuie să acordăm atenție încă unei observații. La apus de centrul comunei Lozna se ridică un mic deal, mai mult o colină curioasă, naturală, izolată (o cuestă minusculă) denumită de localnici „Grind“, format din mai multe banchize de gresie în formă de trepte. Pe banchiza mai înaltă, din spate, la marginea ei apuseană, este o groapă adâncă de circa 1,8 m, în formă de pilnie, ale cărei începuturi de pante sînt înconjurate de o ridicătură mică valliformă, inelară. Pe latura apuseană această ultimă formațiune este mai puternică, pe latura răsăriteană mai puțin pregnantă. Diametrul acestei formațiuni (antropogene?), măsurat din exterior în exterior este aproximativ de 10 m. În masa de pământ scos din latura gropii s-au observat mici bucăți de cărbune. Pînă la efectuarea unor săpături mai intense nu se poate afirma nimic precis. Cu titlu ipotetic s-ar putea vorbi despre un turn (?) înaintat față de linia turnurilor descrise mai sus, eventual, poate fi însă o simplă dolină (mică) formată din gresie, care la bază are straturi de calcar eocenice. Pînă la executarea unor cercetări mai aprofundate este foarte greu de decis.

Dacă în mica depresiune erozională a Loznei nu am mai dat de alte elemente de apărare, în schimb, pe înălțimea impozantă, izolată, în formă de „mamelon“, împădurită în cea mai mare parte, cu numele de „Cetățeaua“, care străjuiește dinspre răsărit bazinetul Loznei și care se ridică dinspre apus deasupra cătunului Valea Leșului (fig. 16), se văd urmele nesigure ale unui alt turn (?), descoperit încă în anul 1882 de K. Torma²⁸. „Dimensiunile“ și „aspectul“ lui se aseamănă intrucîtva cu celor ale ruinelor aflate lîngă satul Preluci, dispunînd de aceeași vizibilitate bună pe care am amintit-o, în legătură cu turnurile precedente de pe „Fața Chicerii“. Pînă la executarea unor săpături de verificare, problema „turnului“ de pe „Cetățeaua“ trebuie s-o privim totuși cu rezerve.

Dacă din punct de vedere al problemei limes-ului Daciei „mamelonul“ „Cetățuii“ nu ne-a oferit nimic sigur, această cuestă izolată merită totuși o atenție deosebită din partea arheologilor, deoarece coama dinspre miazăzi pe care se poate urma mai ușor în virful cuestei, cu puțin înainte de marginea virfului care este un platou minuscul, este barată de un val puternic, urmat de un șanț de apărare. Cu toate acestea în virful cu o suprafață nu prea întinsă, năpădit de o vegetație deasă (formată din ferigi și ericacee) nu am reușit să aflăm nici o urmă pe baza căreia am fi putut preciza perioada căreia i-ar fi putut aparține mica întăritură cu pricina.

5) Pe șaua de deal numită „Curmăturița“²⁹ care leagă „Stanul Cornetului“ cu sus-amintita „Cetățeaua“, în virful unui teren mai ridicat, ce cade cam pe la mijlocul șei, sînt două ruine de turnuri de pază și semnalizare (fig. 17—18). Distanța între cele două ruine pe meridianul locului este de 32 m. Cel de sud are forma unei calote sferice cu un diametru de aproximativ 7 m, cu o înălțime relativă de circa 0,7 m. Cel de nord, cu un diametru de 9 m, are un plan inelar, fiind acoperit de tufe cu spini. Acest ultim obiectiv a fost deranjat de activitatea necruțătoare a unor căutători de comori. Cu ocazia efectuării unui mic sondaj au ieșit la iveală fragmente de lipitură arsă, de mortar și bucăți de cărbune de lemn.

Cu toate că din cauza dealului „Cetățuii“, care se ridică între această sa și o porțiune a văii Someșului, supravegherea este imposibilă în direcția de nord-est, totuși se deschide o panoramă largă spre platoul calcaros dintre Turbuța și punctul „Știubei“ (ce se înalță deasupra localității Lemniu), apoi dealul „Dumbrava“ (cu cele trei turnuri ale sale care se ridică deasupra orașelului Jibou!), locul tur-

²⁷ Dealul numit „La Bliduț“, ce se înalță la sud de centrul comunei Lozna, care după toponim a apărut a fi suspect, nu reprezintă nimic deosebit din punct de vedere arheologic.

²⁸ Cf. J. Kádár, *op. cit.*, V, p. 81. „...Cetățea, erdős kőszikla, melynek tetején 1882-ben Torma Károly [...] római őrtorony nyomait fedezte fel...“ Vezi și I. Ferenczi, în *StCom Satu Mare*, 2, 1969, p. 101, nr. 8, 106 nota 34. Nu se poate preciza dar nu este exclus că Torma a văzut una dintre ruinele de pe șaua „Curmăturiței“, neaflînd denumirea exactă a punctului respectiv!

²⁹ În repertoriul lui Al. V. Matei — É. Lakó, în *ActaMP*, 3, 1979, p. 126, nr. 22) figurează în mod greșit toponimul de „Hurmăturița“ (poate este vorba numai de o simplă greșeală de tipar.).

nurilor de pe „Fața Chicerii” de la Clit, respectiv, locul turnurilor deasupra satului Preluci, apoi virful retezat, caracteristic al „Măgurii Dejului” (606 m), iar spre răsărit locurile turnurilor care urmează spre est de la „Țiclău”: „Fața Prisăcii în spate” etc.

În cazul amplasării turnurilor de la „Curmăturița” castrametatorii romani prin alcătuirea unui unghiu mort, au renunțat deci de a folosi unghiul mult mai mare ce li s-a oferit prin cuprinderea virfului „Cetățuii” în dispozitivul de apărare. Momentan nu știm care putea să fie raționamentul alegerii acestei soluții: menținerea — pe cât era posibil — a unei linii de pichete cât mai drepte, asigurarea unei accesibilități cât mai ușoare, deși — avem impresia — nici unu dintre acești factori nu avuseseră o pondere mai însemnată.

6) Stianul „Țiclău” se ridică brusc deasupra sătucului Valea Leșului, cu pante prăpăstioase. Virful lui, în schimb, are o suprafață ușor undulată, alcătuind un fel de ieșind spre nord-vest din coama principală (fig. 19). Pe una dintre ridcăturile mai însemnate, care se găsesc în virf, într-o poziție retrasă față de coasta abruptă cu care dealul coboară spre terasele joase ale Someșului, se vede ruina turnului. Ea este într-o stare proastă din care cauză și în anul 1969 și în 1971 am trecut de mai multe ori pe lângă ea fără a o observa. Cu câteva decenii în urmă, cu ocazia aranjării terenului pentru a trasa pe aici un drum de care, partea apuseană a turnului a fost distrusă. Inițial, el a avut un plan „circular”, diametrul la bază fiind de 12,4 m, diametrul de sus 7 m, înălțimea în partea cea mai bine păstrată de 1,2 m. Din micul sondaj efectuat în acest loc au ieșit la iveală fragmente de ceramică romană, precum și bucăți de mortar. Spre vest-sud-vest se văd turnurile de la „Curmăturița”, apoi și cele din hotarul satului Preluci, până la cele amplasate în virful cuestei „Fața Chicerii” deasupra localității Clit. Spre răsărit avea legătură vizuală cu cel puțin două elemente, inclusiv turnul de la punctul „Fața Prisăcii în spate”, deoarece aceste trei turnuri sînt așezate la aproape aceeași altitudine, aflindu-se la relativ mici distanțe unul față de celălalt; ultimele două turnuri sînt însă în pădure sau în tufiș des (fig. 20).

7) Proximalul turn se află tot pe o ultimă ramificație a aliniamentului de cueste dantelate, compartimentate, abrupte, a zonei „Dealurilor Șimișna — Gîrbou”, fiind excelent conservat față de cele prezentate pînă acum (fig. 21). Diametrul la bază este de 14,5 m, diametrul inelar superior de 7 m, iar înălțimea lui atinge 2 m și ceva, obiective într-o stare perfectă de păstrare negăsindu-se decît în unele subsecțiuni ale liniei de apărare de pe coama Munților Meseșului. (Ar merita să fie săpat complet și să fie restaurat!) Denumirea locului nu am putut-o afla, deoarece în zonă nu am întîlnit nici un localnic. În orice caz, este așezat la o distanță de aproximativ 400 m sud față de terminația coamei principale pomenite la pct. 6).

8) Următorul turn depistat de noi la răsărit de „Cetățeaua”, respectiv de „Curmăturița” de la Lozna se găsește pe ultimul punct mai înalt, împădurit al dealurilor, care formează linia de despărțire dintre hotarele localităților Lozna și Cormeniș, punct numit „Fața prisăcii în spate” (392 m, fig. 22)⁹⁰. El reprezintă o ramificație prelungă spre mieznoapte al dealului „Prislopelu” (492 m) din apropierea satului Valea Loznei, o coamă de deal care se înalță între Valea Leșului și ramura cea mai vestică a prîrișului (cu numele de „Valea Lungii”) ce se varsă în Someș la Cormeniș și care izvorește din versantul de nord-vest al „Virfului Măgurii” (595 m). (Între „Fața prisăcii în spate” și „Cetățeaua” — așa cum am văzut — mai există o înălțime considerabilă: „Țiclău”, pe care, în anul 1969, la tel, am presupus existența unui turn. Rezultatul periegezei efectuate în toamna anului 1971 ne-a justificat ipoteza). (fig. 21).

Și ruinele turnului de pe dealul numit „Fața prisăcii în spate”, care se găsește la o distanță de trei km în linie dreaptă spre sud—sud-est de biserica satului Lemniu, sînt dintre cele mai puternice, mai bine păstrate, printre cele observate începînd de la castrul Tihău spre nord-est. Coroana valului inelar are un diametru de 7 m, la bază de 14,2 m, înălțimea ajungînd la 1,7 m. (Ultimele două elemente sînt așezate la relativ mari distanțe față de localitățile moderne din care cauză ele nu au fost afectate cu scopul de a servi drept „carriere” de piatră.) Pos-

⁹⁰ La Al. V. Matel — E. Lakó, în *ActaMP*, 3, 1979, p. 124, nr. 10 figurează sub numele „Fața Prisăcii”.

tul de veghe și semnalizare a fost amplasat pe ultima ramificație a coamei de deal amintit la pct. 7). El se găsește, de fapt, cu circa 150 m distanță mai la sud față de terminația abruptă a dealului. Cu ocazia unor săpături făcute de ocolul silvic (natural, fără înștiințarea prealabilă a direcțiunii Muzeului din Zalău), în cu totul alte scopuri decât cele arheologice, au ieșit la iveală din abundență, în interiorul gropii inelar variate fragmente de ceramică romană, precum și câteva bucăți de mortar (fig. 22).

În legătură cu ultimele trei turnuri trebuie să relatăm două lucruri: a) Pe lângă posturile de veghe amplasate în vârful cuestei „Fața Chicerii” dintre localitățile Clîi și Preluci, cele în discuție se găsesc la altitudinile cele mai mari față de lunca Someșului (circa 150 m), șirul turnurilor dintre Tihău și Podișu (Ileanda) în această porțiune atingând punctul culminant. (Reamintim că între „Fața Chicerii” și „Curmăturița”, respectiv „Cetățeaua”, apoi „Țiclăul” se intercalează micul bazinet al Loznei). Șirul turnurilor de aici începe apoi să coboare spre localitatea Podișu, pînă la albia Someșului, proximele turnuri de la „Rîpa Malului” găsindu-se la o altitudine mai mică față de „Fața prisăcii în spate”. b) Pe porțiunea dintre „Fața Chicerii” și „Fața prisăcii în spate” turnurile nu sînt amplasate în vârful frunților cuestelor, ci sînt așezate în spatele acestora, mai la sud de linia arcuită puțin a lor, cu vădită intenție a castrametatorilor de a obține o linie de observație cît se poate de dreaptă. Astfel, în dreptul ultimelor trei turnuri s-a format un unghi mort mai mic sau mai mare, afectînd o zonă, o fișie mai îngustă sau mai lată de la poalele nordice ale aliniamentului de cueste. Pe cît am putut însă deduce din observațiile noastre vizuale făcute la fața locului (acest lucru era posibil numai din poziția turnului de pe micul platou al „Țiclăului”, deoarece ruinele celorlalte se află în pădure sau tufiș), unghiurile moarte nu ajungeau pînă la matca Someșului. În plus, era extrem de bine controlabilă cea mai mare parte a celui plan imens de straturi, înclinat spre sud-est, cu o suprafață relativ netedă, care spre nord se termină cu niște abrupturi stîlcoase, crenelate în sens vertical și orizontal, un adevărat aliniament de cueste impozante, făcînd parte din Culmea Prîsnelului.

10) Următorul punct de însemnătate arheologică este capătul de sus al terasei mijlocii (? T₄) a Someșului numite de localnici „Rîpa Malului”. El se află la o depărtare de aproximativ 2.200 m sud-sud-vest față de biserica satului Cermenîș, lîngă drumul de care. Acesta urcă din sat pe terasele în formă de trepte, situate la sud și sud-vest de localitate, ajungînd, într-un urcuș lent pînă la turnul de pe „Fața prisăcii în spate”. În acest loc, aproape de poalele dealului sus-amintit, deasupra vâlșoarei unui pîrîiș neînsemnat, numit de săteni „Valea Lungii”, care curge deja în albie de calcare eocenice, în direcția sud-nord spre centrul localității Cermenîș, la marginea abruptă a vâlșoarei „Valea Lungii”, se văd urmele puternice a două turnuri (fig. 23—24), așezate unul la distanță de 120 m față de celălalt³¹. Cel de sud (nr. 1) are un diametru puțin mai scurt, cel de nord (nr. 2) avînd dimensiuni mult mai apreciabile. Ambele sînt înconjurare de „șanțuri” puțin adînci, în care crește iarbă deasă.

Dimensiunile turnului nr. 1 sînt următoarele: diametrul la bază 14 m, la coroană 4,1 m, înălțimea relativă 1,6—1,7 m, măsurată la punctul cel mai adînc al „șanțulețului”. Avea legătură vizuală atît cu turnul de pe „Fața prisăcii în spate” cît și cu turnul cel mai apropiat spre răsărit, de pe locul numit „Poiana la Arbore”. Cînd am efectuat un mic sondaj, au ieșit la iveală fragmente de lipitură arsă, pietre arse, dar nu am dat de fragmente ceramice sau de alte obiecte de interes arheologic.

Turnul nr. 2 la bază are un diametru de 16,5 m, diametrul coroanei valului inelar este de 7 m, înălțimea relativă ajunge la 1,4 m. Cu ocazia sondajului făcut în groapa înconjurată de valul inelar s-au descoperit bucăți mai mici sau mai mari de lipitură arsă cu amprentă de grindă, precum și fragmente de zgură (pămînt zgurificat?). Avem impresia că acest post de observație și de semnalizare a fost mistuit de un incendiu și după distrugerea lui a fost construit celălalt, amplasat pe un loc mai potrivit.

³¹ *Ibidem.*

Ambele au avut legătură vizuală numai cu câteva dintre turnurile vecine, și anume, spre apus cu cel de pe „Fața prisăcii din spate”, iar spre răsărit cu cel de pe punctul numit „Poiana la Arbore”.

11) Încă de la începutul secolului nostru este semnalat următorul obiectiv de acest gen (la aproximativ 2.600 m sud-est de satul Cormeniș, la circa 1.800 m sud-vest de biserica localității Negreni), căzînd în hotarul acestui ultim sat, și anume, în punctul numit „Poiana la Arbore”³². Locul indicat se află pe malul drept al ramurei de răsărit a pîrîiașului „Valea Lungii” (al cărui nume nu ne este cunoscut), nu departe de obiectivele precedente, și cam la aceeași altitudine, deci, aproximativ tot pe terasa mijlocie (? T₄) a Someșului, la marginea de vest, abruptă a terasei, la o distanță de numai 250—300 m de la liziera pădurii. Terasa amintită este legată printr-o șa, destul de înaltă, cu prima înălțime mai importantă, și anume, cu „Dealul Nucului” (403 m), o ramificație de deal care, continuîndu-se și, totodată, înălțîndu-se spre miazăzi (face parte organică din seria cuestelor „arcuite” spre nord aparținătoare zonei „Dealurilor Șimișna — Gîrbou”) culminează în „Vîrful Măgurii” (597 m), pomenit mai înainte. În punctul cel mai ridicat al „Poienii la Arbore” se poate observa o movilă antropogenă (fig. 25), de o formă foarte regulată: un segment de glob, cu un diametru de aproximativ 14 m. Pentru verificare s-a executat un mic sondaj, cu ocazia căreia am pătruns într-o masă de pămînt provenit din dezagregarea gresiei. Au ieșit la iveală bucăți de cărbune de lemn, precum și de lipitură puțin arsă. Movila respectivă ascunde, deci, rămășițele unui turn de observație și semnalizare roman, probabil cu suporturi de lemn, analog unor astfel de urme cunoscute atît pe linia Munților Meseșului [de exemplu cu câteva sute de metri la vest de „Vîrful Păstăii” (705 m)], cît și pe limes-ul Germaniei Superior (așa-zisele „Begleithügeln”)³³.

Din acest punct bine ales se pot vedea obiectivele descrise mai sus: turnurile de pe dealul „Fața prisăcii în spate”, cele de pe „Rîpa Malului” spre vest, înălțimile „Prîsnel”, „Tămîița”, „Știubei”, „Dealul Mesteacănului” spre nord, iar spre est pînă la proximele turnuri, care se află la punctele numite „Podireu”, respectiv „La Bontăuă” (în hotarul satului Rogna), apoi dealurile mai înalte din împrejurimile comunei Ileanda, inclusiv „Toaca Glodului” (620 m), fiind, foarte probabil, o verigă importantă de legătură între punctele topografice amintite adineuri.

12) „Valea Cormenișului” se formează prin confluența mai multor pîrîiașe neînselnate. Deasupra confluenței lor, și deasupra clădirii ocolului silvic se ridică „Dealul Hoancelor”³⁴. Pe un tăpșan al acestui deal, situat mai la nord de vîrfurile lui, într-un loc relativ neted, a fost amplasat un alt post de observație și de semnalizare. (fig. 26). Diametrul lor de la bază se poate evalua la 9 m, diametrul coroanei valului inelar este de 4 m, înălțimea relativă fiind mai mică de 40 cm. Din interiorul ruinei au ieșit la lumina soarelui numai bucăți mici de cărbune de lemn. După aparență, în acest loc putea exista un pichet cu construcție de lemn, de o importanță mai redusă. A avut o legătură bună vizuală cu turnurile de la „Fața prisăcii în spate”, de la „Rîpa Malului”, de la „Poiana la Arbore”, „Podireu”, eventual și cu cele de la punctul „La Bontăuă”. Așezarea lui în acest punct, cu o altitudine relativă mai mare, se poate datora, probabil, faptului că acest vîrf a fost ferit de „marea” de ceață care se formează în părțile mai joase ale văii Someșului (fig. 27a-c), putînd transmite sau primi semne optice spre sau dinspre turnurile de pe platoul calcaros, inclusiv cele de pe „Toaca Glodului”.

13) Negreni — „Podireu” — „Dealul Secăturii”. În decada a opta a secolului trecut, în vîrfurile numite „Dealul Secăturii”, unde se întîlnește hotarul satului Cormeniș cu hotarul Negrenilor, K. Torma ar fi descoperit un post de veghe roman,

³² *Ibidem*, p. 129, nr. 26.

³³ Cf. de exemplu, I. Ferenczi, în *Dacia*, N.S., 11, 1967, p. 150, fig. 7; Á. Buday, în *DolgoCluj*, 1, 1910, p. 50—55, 61, fig. 22.

³⁴ La Al. V. Matei — É. Lakó, în *ActaMP*, 3, 1979, p. 124, nr. 10, figurează sub numele de „Dealul Huancelor”.

care ar fi putu să aibă legătură cu cel de pe vârful dealului de la Mesteacăn³⁵. Noi nu am reușit în anul 1969 să identificăm acest punct pe teren. Ne-am gândit că ar putea fi unul și același cu pichetul semnalat la „Poiana la arbore”. Cu ocazia cercetărilor din anul 1971 am izbutit însă să depistăm și aceste urme. Deși localnicii au denumit locul de amplasare a lor „Podireu”, „Dealul Secăturii” găsindu-se la sud de traseul drumului județean, la o distanță de numai aproximativ 300 m, resturile de pe „Podireu” le putem identifica cu siguranță cu urmele descoperite de K. Torma în anul 1882!

Atât Cermeniișul cât și Negrenii sînt așezate pe niște terase late ale Someșului (? T₂—T₃), alcătuite de banchize de calcare eocenice. Piraiele care curg dinspre miazăzi, din zona „Dealurilor Șimișna—Gîrbou”, au săpat văi obsecvente în marginea (în formă de cueste joase) teraselor. Pîrîiașul ce curge prin satul Negreni și el a săpat în straturi de calcare o albie adîncă de 16—18 m. Malul de vest se ridică cu un abrupt. La vest de marginea acestui abrupt, cam în dreapta aceluși punct unde (dincolo de matca Someșului) din șoseaua națională Dej—Baia Mare se ramifică drumul județean (asfaltat) spre Jibou, în arătură proaspătă făcută în solul de culoare deschisă provenit din dezagregarea gresiei oligocene, am observat, pe neașteptate, două pete de culoare închisă. a) Solul uneia, de culoare mai închisă conține multe bucăți de cărbune, cenușă, numeroase fragmente de ceramică, lucrate la roată, de culoare cenușie. Diametrul petei atingea 6,5—7 m. b) Pata cealaltă de pămînt conținea multe bucăți de piatră, aduse din zona cu calcare eocenice, cu „coață” de mortar, fragmente ceramice de culoare roșie, la fel de bine arse, lucrate la roata olarului. Diametrul celei de a doua pete de pămînt atingea 14,5 m. Distanța între cele două pete nu era mai mare de 10 m! Ambele apartîin unor turnuri de pază și de semnalizare romane³⁶. Primul obiectiv, fără îndoială, avea o construcție de lemn; acesta, foarte probabil, a fost incendiat. Cel puțin parterul celui alt turn a fost durat însă în maniera, *opus incertum*. Majoritatea materialului litic de construcție a fost scoasă de săteni.

Cele observate la punctul „Podireu” ne oferă o dovadă sigură a existenței turnurilor cu schelet de lemn, lucru pe care îl presupuneam încă de la începutul cercetărilor, dar despre care, în lipsa săpăturilor exhaustive, nu am avut nici o certitudine.

În cazul pichetelor de pe „Podireu”, ca și în cazul punctului următor: „La Bontauă” se poate vorbi de o anumită greutate în privința semnalizării. Cînd se forma ceața groasă obișnuită în nopțile senine, care persista de multe ori încă și înainte de masă, în valea Someșului, aceste dispozitive deveneau „oarbe”, nemaiputînd transmite decît semnale acustice! (fig. 27a-c).

14) Următorul punct depistat de noi se află pe o mică porțiune a șesului (luncii) pleistocen al Someșului (? T₁), aflat la aproximativ 1,2 km depărtare vest-nord-vest de biserica satului *Rogna*. Promontoriul secund, la bază cu banchize dure de calcare eocenice, este mărginit dinspre vest de către văioaga „Văii Oșenii”, adîncă de 15—18 m, care curge din direcția „Dealului Nucului” (403 m), iar dinspre miazănoapte, dinspre albia Someșului, este apărat tot de un mal abrupt, stîncos.

³⁵ Cf. J. Kádár, *op. cit.*, IV, p. 474. „... A Dealu secăturii” hegytetőn, hol e község és a konkolyfalvi határ összeér, [...] Torma Károly kutatván, [...] a rómaiak építették őrhelyre bukkant, amely [...] a Szamos jobb partján, a kisnyiresi hegytetőn ugyancsak tőle felfedezett őrhellyel lehetett összeköttetésben...” Vezi și I. Ferenczi, în *StCom Satu Mare*, 2, 1969, p. 101, nr. 5, 106 nota 32.

³⁶ Vezi și repertoriul lui Al. V. Matei — É. Lakó, în *ActaMCP*, 3, 1979, p. 129, nr. 26. Menționăm în completare că față-în-față de teritoriul localității Negreni, pe malul opus al Someșului, la Perii Vadului (Curtuius), „în dreapta șoselei naționale”, făcînd investigații și în această zonă, arheologul K. Torma a văzut încă substructurile unui turn roman. Cf. J. Kádár, *op. cit.*, vol. V, p. 559 „... Határan, az állami út mellett jobbra [din nefericire nu se precizează: venind din care direcție se socotește dreapta] [...] kerek római őrtorony alapfalai 1882-ben, midőn [...] Torma Károly e tájon kutatott, még láthatók voltak...” Noi nu am reușit, deocamdată, să depistăm urmele acestui turn.

Existența a două torente separă în două părți inegale bucata de terasă³⁷, obiectivul nostru (care se poate observa bine și de pe șoseaua Dej—Baia Mare, și anume, de pe porțiunea dintre Bizușa și Perii Vadului) găsimu-se pe cea mai mică, apuseană. Situația favorabilă face și mai greu atacabilă această zonă restrânsă. (Menționăm că valea Someșului, sub nivelul teraselor pleistocene (deci în planul cel mai jos al ei) între Bizușa și Cermeniş alcătuiește un sector de defileu adevărat, tăiat de riu în calcarele sus-amintite!

Pe acest promontoriu, bine apărat, deci, în mod natural, se vede urma inelură a unui turn roman (fig. 28), de dimensiuni mai mari (cu un diametru de 10 m). Coama ruinei se ridică la o înălțime de 0,5—0,6 m, interiorul lui formînd un fel groapă în care cresc tufe. Cu ocazia efectuării unui mic sondaj de verificare am constatat că turnul avea parterul clădit din piatră (pietroaie nefasonate de calcar). Au ieșit la iveală în cantitate mare și fragmente de ceramică romană, uzuală.

De aici se văd bine atît locul turnului de pe „Poiana la Arbore” de la Cermeniş, dealurile mai înalte din nemijlocita apropiere a comunei Ileanda (între care, natural, și „Toaca Glodului”), cît și locul turnului presupus de pe „Dealul Mesteacănelui”, amintit în monografia fostului județ Solnoc—Dăbîca³⁸.

Neapărat trebuie să notăm în această ordine de idei că nu depărte de ruina turnului de „La Bontău”, la aproximativ 400 m spre apus, în partea de hotar

³⁷ Cf. Al. V. Matei — E. Lakó, în *ActaMP*, 3, 1979, p. 130, nr. 34. Partea opusă a terasei, care se întinde în formă de promontoriu spre Bizușa, denumită de localnici „Șesul Mic”, separată prin văioaga amintită de terasa „La Bontău”, merită să fie cercetată mai aprofundat de arheologi, deoarece de pe suprafața ei care era arată proaspăt la începutul lunii septembrie 1969, am putut aduna fragmente de ceramică, urme de vetre de foc, observîndu-se totodată și pete mari de culoară închisă, deosebite net de culoarea gri-deschis a restului arăturii, mărturisind astfel existența pe vremuri a unor locuințe, adică a unei așezări. Pe baza materialului arheologic strîns nu am putut determina precis epoca căreia ar fi putut să aparțină. În orice caz, pare a fi existat în acest loc o așezare în epoca comunei primitive. În această ordine de idei menționăm în legătură cu alte așezări din diferite perioade, depistate cu acazia investigațiilor noastre în fișia Căsei-Tihău că ele au fost prezentate cu cîțiva ani în urmă; cf. în *ActaMN*, 13, 1976, p. 37—50.

³⁸ Cf. J. Kádár, *op. cit.*, IV, p. 474; I. Ferenczi, în *StCom Satu Mare*, 2, 1969, p. 101, nr. 7, p. 106 nota 31. Fiind vorba de hotarul satului Rognă, trebuie să atragem atenția neapărat asupra faptului că în literatura de specialitate s-a strecurat o greșeală supărătoare, care a fost preluată fără control, în mod automat de mai multe generații de arheologi clasici. S-a afirmat în mod cu totul eronat că pe teritoriul acestei localități au fost constatate „... urmale exploatării sării în epoca romană...” („... Auf den Gebiet dieses Ortes, sollen sich Spuren römischen Salzbaus finden...” Cf. C. Gooß, *Chronik*, p. 103; V. Russu, în *Pesti Napló*, 1887, nr. 237; idem, în *BSRG*, 10, 1889, p. 361; idem, *Dacia Porolisense cu distinctă privire la Silvania*, I, București, 1890; V. Christescu, *Viața economică a Daciei romane*, Pitești, 1929, p. 50; T.I.R., L—34, p. 97. Existența unor saline în acest loc este exclusă însă de la bun început din cauza unor condiții naturale, geologice. (Cf. E. Balogh, în *Szolnok-Doboka magyarsága*, Dés—Kolozsvár, 1944, p. 4; Harta geologică a R. S. României, scară 1:200.000, fasc. și foaia L — 34 — XII, 10. *Cluj*, redactori coordonatori: Gr. Răileanu, Emilia Saulea; redactori: Emilia Saulea, I. Dumitrescu, Gh. Bombiță, Fl. Marinescu, M. Borcoș. Iosefina Stancu; notă explicativă: I. Dumitrescu, București, 1968, p. 16—28, 36, pliant caroul 3a. Eroarea se datorește — fără îndoială lui C. Gooß care, interpretînd greșit informațiile lui A. Ipolyi referitoare la minele de aur, argint, cupru și plumb medievale de la Rodna (în textul lui Ipolyi cu numele denaturat al localității: Rognă; cf. în *Közl.*, 2, 1861, p. 256, nr. 199) a dat naștere acestei confuzii, — De altfel, conform afirmației lui J. Kádár (*op. cit.*, IV, p. 410) în partea de hotar „La bontana” (!) „... se pot deosebi zidurile de fundație ale unei cetăți preistorice...”; cf. și Roska, *Rep.*, p. 136, nr. 246). În J. Kádár, *ibidem*, referitor la așezarea din partea de hotar „Pe Zănoagă” (p. 410, nota 3) se mai poate citi că sătenii „Toma și Ioan Costin au aflat în locul cu pricina fragmente de ceramică grosieră și obiecte de fier care au dispărut însă cu timpul”.

numit „Pe Zănoagă”, pe suprafața arată se pot aduna fragmente ceramice romane. În acest loc sînt necesare săpături pentru clarificarea problemei legate de existența ceramicii de cea mai bună factură romană.

15) Următorul punct de o importanță specială în legătură cu problematica noastră se află în vatra satului *Podișu* (com. Ileanda). Conform celor relatate în 1971 de podarul Al. Pocol, în anul 1939 sau 1940, cînd în curtea sa s-a săpat o fîntînă, la o adîncime de circa 2,5 m au ieșit la iveală cărămizi foarte rezistente, de formă „curioasă”, precum și fragmente de ceramică. Și în restul curții lui s-au dat de bucăți de piatră fasonată, iar în celelalte părți ale intravilanului au fost observate și resturile unor ziduri legate cu mortar. Cu ocazia primei vizite a noastre în curtea respectivă nu am putut observa nimic deosebit; în grădina lui, în partea folosită pentru producerea zarzavaturilor, am adunat însă multe fragmente ceramice de cea mai bună factură romană. Ulterior, la a doua vizită a noastră — în curtea cetățeanului — în pămîntul scos dintr-o groapă făcută pentru stingerea varului, am văzut fragmente de cărămizi și de olane (!) care puteau fi de proveniență romană.

Terasele de la *Podișu* (? T_3 , T_2 , T_1) coboară în formă de trepte majore ale terenului. Urmele observate au ieșit la iveală din solul terasei inferioare, în dreptul aceluși loc unde albia Someșului se îngustează (cum a fost — fără doar și poate — și în epoca stăpînirii romane), fiind cuprinsă între terasele grefate pe calcare dure, eocenice, pe de o parte ca capătul unui bot abrupt de deal, care este terminația prelungă spre vest a dealului înalt, denumit de localnici „Toaca Glodului” (620 m) cu o diferență de nivel de peste 400 m.

Și încă o observație care cere neapărat o verificare: în cele două intravilane vecine din stînga și din dreapta sînt parcă două „valuri” aplatizate, paralele care s-ar urca lin spre treptele superioare de terase. Nu am putut măsura lungimea lor, nici dacă există un val transversal, care leagă cele două ridicături valliforme pentru că proprietarii nu ne-au permis. Deși pînă la efectuarea unor săpături de verificare nu se poate afirma nimic precis, cu titlu de ipoteză de lucru, totuși, am putea avansa presupunerea că aici, în vatra localității *Podișu* s-ar afla acel punct fortificat, *burgus* sau chiar *castellum*, a cărui lipsă s-a simțit de mult, dar existența lui nici pînă astăzi nu ne este cunoscută. Acesta ar fi fost punctul *terminus* al sectorului de apărare al garnizoanei castrului de la Tihău: *Cohors I. Cannanefatum*³⁹. Presupunerea pare a fi cu atît mai firească cu cît cohorta sus-amintită pare a fi fost numai *quingenaria*, pe cînd garnizoana castrului de la *Samum* (Căței) era și *milliaria* și *equitata*; pe lîngă această mare unitate auxiliară, se pare că au staționat concomitent și alte unități mai mici⁴⁰.

³⁹ Referitor la această unitate de trupă auxiliară, vezi recenzia lui I. I. Russu, în *Dacia*, N.S., 1, 1957, p. 361; idem, în *SCIV*, 23, 1, 1972, p. 70, nr. 32; I. Ferenczi, în *Omăgiu Kelemen*, p. 288; C. Daicoviciu — D. Protase, în *ActaMN*, 1, 1964, p. 170; V. Wollmann — Gh. Bot, în *In memoriam Constantini Daicoviciu*, Cluj, 1974, p. 431—434; V. Wollmann, în *Germania*, 52, 1974, p. 150—153; N. Gudea, în *ActaMP*, 1, 1977, p. 110, nr. 27, 119; G. Forni, s.v. *Limes*, în *Dizionario Epigrafico di Antichità Romane*, Roma, 1982, fasc. 40—41, p. 1285—1286.

⁴⁰ Cu privire la *Cohors I Britannica* (= *Britannorum*) *milliaria civium Romanorum equitata*, cf. A. Buday, *Római felirattan*, Kolozsvár, 1914, p. 276; V. Christescu, *Istoria militară...* p. 136 și urm.; W. Wagner, *Die Dislokation der Auxiliarformationen in den Provinzen Noricum, Pannonien, Moesien und Dakien von Augustus bis Gallienus*, Berlin, 1938, p. 104—105; C. Daicoviciu, în *Dacia*, 7—8, 1937—1940, p. 332; K. Kraft, *Zur Rekrutierung der Alen und Kohorten am Rhein und Donau*, Bern, 1951; J. Szilágyi, *A daciai erődrendszer helyőrségei és a katonai téglabélyegek. Die Besatzungen des Verteidigungssystems von Dacien und ihre Ziegelstempel*, in *DissPann*, ser. II, nr. 21, Budapest, 1946, p. 14—15 (citește greșit ștampilele de la Căței (*CIB*=*I B(rittonum)*) în loc de *C(ohors) I B(ritannica)* sau *B(ritannorum)*); I. I. Russu, în *Materiale*, 2, 1956, p. 708—710; idem, în *SCIV*, 23, 1, 1972, p. 68—69 (scrie despre *C(ohors) I B(ritannica)* c.R.); idem, *Dacia și Pannonia Inferior în lumina diplomei militare din anul 123*, București, 1973, p. 35; G. Forni, în *Athenaeum*, 36, 1958, p. 32—33 (extr.); idem, în *Dizionario Epigrafico...*, p. 1286; C. Daicoviciu — D. Protase, *Un nouveau diplôme militaire de Dacia Porolissensis*, în *JRS*, LI, 1961, p. 65, 66; idem, în *Acta MN*, 1, 1964, p. 168—

Judecînd pe baza observațiilor noastre, pe aici (unde și actualmente este un loc de trecere aproape obligatoriu), traversează linia turnurilor Someșul, urcînd apoi pe înălțimile din dreapta riului, mereu mai înalte spre sud-est, din împrejurimile comunei Ileanda. Prezentarea lor pe distanța „Coama Pietrar“ deasupra Ilenzii — „Țigla“ de la Fălcușa sau „Muncelul Sălișcăi“ (708 m) formează însă subiectul unei alte lucrări.

După prezentarea — în linii mari — a condițiilor de geografie fizică, precum și a dispozitivului de apărare roman pe distanța Tihău—Ileanda, se impune a se trage cîteva concluzii, cel puțin cu caracter provizoriu.

După cum putem să ne dăm seama, de la castrul de la Tihău și pînă la fortificația (?) de mărime mijlocie de la Podișu (com. Ileanda) Someșul exista nu atît ca barieră propriu-zisă, ci mai mult ca o zonă mai mult sau mai puțin deschisă (este vorba de valea propriu-zisă) relativ ușor observabilă, controlabilă și, mai ales, favorabilă desfășurării de forțe. Romanii erau, probabil, familiarizați cu zona deluroasă, destul de accidentată din sudul riului aparținătoare „Dealurilor Șimișna—Gîrbou“ și, foarte posibil, controlau și malul drept al Someșului cel puțin pînă la creasta destul de sinuoasă a Culmei Prisnelului (în sensul cel mai larg al noțiunii), începînd deasupra satului Rona și pînă dincolo de mica localitate Mes-teacăn, trecînd peste scundul masiv cristalin al Prelucăi.

Cercetările cît mai exhaustive (limitate totuși de fondurile bănești ce ne-au stat la dispoziție, în pofida cărora mai există o gamă întreagă de probleme nerezolvate!) efectuate în legătură cu depistarea elementelor sistemului defensiv au adus un rezultat palpabil. Linia principală (?) de turnuri se găsea la numai cîteva sute de metri (maximum $1\frac{1}{2}$ km în linie dreaptă) în spate față de albia meandrată a riului, în bună parte pe aliniamentul de cueste, supraveghînd în majoritatea cazurilor deschizătura (de nord) a văilor secundare, transversale pe axul longitudinal al văii Someșului, ce coboară dinspre zona centrală a Podișului Someșan (dinspre mijlocul subunității de geografie fizică „Dealurile Șimișna—Gîrbou“), spre porțiunea largă a văii riului dintre Ileanda—Tihău, respectiv Jibou. Explicația ne este dată tot de configurația terenului⁴¹.

Judecînd pe baza observațiilor noastre din primăvara anului 1965 legate de cercetarea sistemului de apărare complex de pe coama ondulată a Munților Meseșului⁴² (în sensul cel mai larg al noțiunii!), precum și pe baza experiențelor noastre cîștigate cu ocazia investigării liniei (duble?) defensive dintre Tihău și Podișu, efectuată în toamna anilor 1968—1969 și 1971, avem impresia tot mai întărită că sectorul de apărare al unității auxiliare *Cohors I. Cannanefatium* era cu totul asimetric, începînd de la confluența rîulețului Almaș și pînă la satul Podișu, pe o distanță de aproximativ 30 km, distanță, de altfel, obișnuită în majoritatea cazurilor pe fruntariile cunoscute ale provinciei Dacia, distanța dintre garnizoana de bază și extremitatea sectorului putînd fi parcursă chiar în ziua cea mai scurtă de iarnă (viteza de marș fiind socotită 4 km/h). Presupunînd chiar existența unor avantposturi în Depresiunea lunguiată a Gurusăului sau cel puțin patrularea în jumătatea ei de sud, ar putea intra în socoteală mai mult trupele auxiliare din marele castru (castre?) de pe „Pomăt“ (și „Citera“) de la *Porolissum*, cu toate că garnizoana de acolo se afla la o depărtare puțin mai mare față de depresiunea pomenită. Apărătorii castrului de la Tihău ai sectorului aferent — după părerea noastră — își îndreptau mai mult atenția asupra acelei porțiuni a văii Someșului care între Ileanda și Turbuța are un ax longitudinal relativ drept, ușurînd atît controlul cît și circulația.

Drumul de graniță (adică *limes*-ul în sensul strict, originar al cuvîntului) ducea, foarte probabil, la poalele (de nord) ale frunților cuestelor din stînga So-

169; N. Gudea, în *ActaMP*, 1, 1977, p. 111, nr. 28, 120; în privința unității ecvestre *Ala Electorum*, cf. I. I. Russu, în *Act Muz*, 2, 1965, p. 130—131 (admite că este vorba de schimbarea numelui unei unități de trupă în curs de un secol); G. Forni, în *Dizionario Epigrafico*, p. 1286.

⁴¹ Vezi în *Omăgiu Kelemen*, p. 290—291.

⁴² Cf. în *Dacia*, N.S., 11, 1967, p. 143—162.

meșului pe lunca actuală sau (de la Valea Leșului pînă la Podișu) pe lunca pleistocenă a râului, căutînd și folosind orice posibilitate ca turnurile de observație și de semnalizare să fie cît mai ușor accesibile chiar în condițiile unor ierni grele sau unor vremuri ploioase. În unele cazuri, cum, de pildă, se poate presupune situația legată de turnurile ce cad la apus de pichetul așezat în locul „Fața Prisăcii în Spate” (de aici și pînă la Valea Leșului), era necesar să se ocolească, probabil, deoarece de la cătunul actual Valea Leșului este extrem de anevoios de a urca pînă la posturile respective (fig. 20), cîtă vreme trecînd pe lîngă turnul de la „Rîpa Malului” de la Cermenîș urcușul este incomparabil mai ușor!

În caz că s-ar dovedi prin săpături arheologice sistematice existența unei linii de apărare exterioare, amplasate pe coama îngustă, mai apoi pe platoul calcaros al Culmei Prisnelului, „drumul de rond” al acestei linii presupuse putea să pornească și să urce pe coama principală din dreptul castrului de la Tihău, fie de la Turbuța, fie de la Ciocmani de pe malul celălalt al Someșului.

Dacă pichetele de la Turbuța—Ciocmani, Șoimușeni („La Căramidă” și „Piața Cozlii” (579 m) într-adevăr existau, atunci ele nu numai că flancau dinspre est printr-un control vizual jumătatea de sud a micii unități orografice care este Depresiunea Guruslău, dar puteau transmite semnale vizuale (mai puțin probabil acustice din cauza distanțelor existente, considerabile), fie la postul așezat pe dealul care se ridică imediat la sud de terasa castrului, fie prin intermediul turnurilor deasupra „Văii Hrăii”, respectiv de la punctul „Podinucu deasupra tunărului”, restul pichetelor (?) amplasate pe platoul calcaros pînă la Mesteacăn, avînd legătură vizuală mai degrabă cu cele care se aflau între Cliț și Preluci, respectiv „Curmăturița” — Lozna, „Rîpa Malului” — Cermenîș, „Ioiana la Arbore” și „Dealul Hoanelor” — Negreni.

Dacă presupunem că în fiecare pichet au făcut serviciu concomitent cîte 10 ostași, comandați de cîte un subofițer, sau gradat⁴³ și dacă această cifră o înmulțim cu numărul de turnuri sigure cunoscute în acest subsector (15) actualmente între cel amplasat deasupra castrului de la Tihău și presupusul *burgus* (sau *castellum*?) de la Podișu, ajungem la un efectiv total de 150 de luptători. În caz că admitem existența a încă 7—8 posturi de veghe și de semnalizare pe linia exterioară, ipotetică, de pe Culmea Prisnelului (inclusiv *burgus*-ul posibil de la Șoimușeni, punctul „La Căramidă”), atunci am avea de-a face cun un efectiv de aproximativ 220—240 de ostași, care — neluînd în considerație, deocamdată, garnizoana admisă a presupusei fortificații mai mari de la Podișu, ar reprezenta aproximativ jumătatea efectivului garnizoanei din castrul de la Tihău, deoarece — după cum se știe — *Cohors I Cannanefatium* se staționa în această fortificație de trupă auxiliară — în mod cert era o unitate *quingenaria*⁴⁴.

În privința repartizării elementelor de apărare în legătură cu linia exterioară (?) se poate preciza că ele au fost așezate în nemijlocita apropiere a unor puncte (oarecum) obligatorii de trecere (și relativ ușor practicabile), dar în locuri dominante, cu o priveliște, largă în mai toate direcțiile.

În privința liniei de turnuri de pe malul stîng al Someșului (cea interioară?) se poate ușor observa că pe distanța Tihău—Cliț desimea pichetelor este sensibil mai scăzută, malul de nord și nord-vest, abrupt, stîncos al teraselor joase și mijlocii, mai apoi „Stanul Clițului” făcînd superfluă orice întărire mai eficace a porțiunii respective a liniei de apărare. Începînd de la virful „Fața Chicerii” de la Cliț desimea turnurilor crește în mod vădit, probabil, pentru închiderea gurii largi a Văii Loznei (3B—8B). Desimea cea mai mare a pichetelor se poate observa însă, fără îndoială, între cuesta înaltă a „Țiclăului” (deasupra Văii Leșului) și turnul depistat în partea de hotar „La Bontău” de la Rogna, demonstrînd, indirect, eventual, existența unei fortificații de dimensiuni mai mari în vatra satului Podișu, adică la extremitatea de est-nord-est a sectorului de apărare a unității *Cohors I Cannanefatium* din castrul de la Tihău.

Judecînd pe baza posibilităților de semnalizare, socotim că turnul așezat deasupra „Văii Hrăii” putea să aibă un rol cheie în ceea ce privește sarcinile

⁴³ Vezi A. Buday, *op. cit.*, p. 291; I. I. Russu, *Dacia și Pannonia Inferior*, p. 33.

⁴⁴ Vezi V. Wollmann — Gh. Bot, în *In memoriam Constantini Daicovictu*, p. 433.

de „transmisiuni“ între castrul de la Tihău, pe de o parte și cele de la *Porolissum*, pe de altă parte, chiar în condiții mediocre de vizibilitate putînd ține legătură vizuală directă cu caestrele amplasate în virful înălțimilor „Pomăt“ și „Citera“.

Materialul litic folosit la construirea celor mai diferite elemente poate fi pietriș de râu (cum este cazul la unul dintre turnuri de pe „Fața Chicerii“ de la Cliț) transportat în acel virf destul de anevoios de undeva din lunca Someșului sau din lespezi de piatră nefasonată (cum s-a observat în cazul turnului de pe „Pășunea Prelucanilor Deasupra“ — „Hornicior“) sau, în sfîrșit, lespezi de calcar eocenice (Negreni—„Podireu“, Rogna — „La Bontău“).

Avînd în vedere așezarea majorității elementelor sistemului de apărare (turnuri și *burgus*-uri), este evident că romanii și-au ales pentru amplasarea pichetelor lor locuri potrivite, care, pe lîngă faptul că au permis posibilitatea de supraveghere a zonei din față au fost totodată, relativ ușor accesibile.

Pe porțiunea dintre „Fața Chicerii“ și „Fața Prisăcii în Spate“ turnurile nu sînt amplasate în virful frunților cuestaselor, ci sînt așezate în spatele acestora, mai la sud de linia puțin arcuită a lor, cu vădita intenție a castremetatorilor romani de a obține o linie de observație cît se poate de dreaptă, unghiurile moarte neajungînd însă pînă la albia Someșului.

ISTVÁN FERENCZI

DER LIMES, DAZIENS SEKTOR AM (GEEINIGTEN) SOMEȘ—FLUß Die Wehrelemente auf dem Untersektor Ileanda—Tihău

(Zusammenfassung)

Im ersten Teil der Arbeit stellt der Autor — in großen Zügen — die geographisch-physischen Bedingungen dar. Dann zählt er die Elemente der römischen Wehrvorrichtung der im Titel erwähnten Strecke auf.

Unter der Schlußfolgerungen, zu denen der Autor gelangen ist, kann man folgende wichtigere zitieren: vom Heerlager (*Castrum*) in Tihău bis zu der hypothetischen mittelgroßen Festung in Podișu (Gemeinde Ileanda) am Someș-Fluß, existierte, als kein eigentliches Hindernis, sondern eher als eine mehr oder weniger offene Zone (es geht um das eigentliche Tal), die verhältnismäßig leicht zu übersehen, kontrollieren und dem Verlauf der Macht ganz besonders geeignet war. Die Römer waren wahrscheinlich an die von der Südseite des hiesigen Flusses „Dealurile Șimișna—Gîrbou“ genug unebenen Hügelzone gewöhnt, und kontrollierten sehr wahrscheinlich, auch das rechte Ufer des Flusses Someș, mindestens bis zum ungleichen Kamm „Culmea Prisnelului“ (im weitesten Sinne des Begriffes, angefangen über dem Dorf Rona am Städtchen Jibou) bis über die kleine Bergsiedlung Mesfeacă, indem sie über den niedrigen Kristallblock Preluca marschierten.

Die je mehr exhaustiven Forschungen (die noch von materiellen Bedingungen, die dem Autor gestellt wurden, begrenzt waren, und in folge deren noch eine ganze Reihe ungelöste Probleme existieren!), die im Herbst der Jahren 1968—1969 und 1971 durchgeführt worden sind, und hatten den Zweck, die Elemente des Wehrsystems aufzudecken, führten zu einem handgreiflichen Resultat. Die Hauptlinie (?) der Türme befand sich bloß ein paar hundert Meter (höchstens 1½ km in gerader Linie) hinten im Vergleich zum Flußmäander, streckenweise auf einem *Alignement*, in dem die (nördliche) Öffnung der Nebentäler in den meisten Fällen bewacht worden ist, die Schnittlinie der länglichen Welle des Someș—Tales, das von zentralen Teil des sogenannten „Someș—Hochlandes“ absteigt, gegen die breite

Strecke des Flußtales zwischen Ileanda—Tihău. Die Erläuterung wird uns von der geographischen Gestaltung geboten.

Aufgrund der Beobachtungen während der Nachforschungen der doppelten (?) Wehrlinie zwischen Tihău und Podișu, hat der Autor den immer stärkeren Eindruck, daß die Wehrabteilung der Untereinheit *Cohors I Cannanefatium* (der im Grenzlager in Tihău stationierte) völlig asymmetrisch war, angefangen vom Zusammenfluß des Baches Almaș bis zum Dorf Podișu, auf einem Abstand von 30 km, die Strecke zwischen der Hauptgarnison und der Extremität des Sektors konnte sogar am kürzesten Wintertag zurückgelegt werden. Sollte man die Existenz einiger Avantposten auf der länglichen Niederung von Guruslău, oder mindestens die Patroulierung durch ihre südliche Hälfte annehmen, so dürfte man mit mehreren auxiliären Truppen vom großen *Castrum* in *Porolissum* rechnen, obwohl die dortige Garnison sich in einer größeren Entfernung im Vergleich zur erwähnten Niederung befand. Die Verteidiger des *Castrums* in Tihău und des dazugehörigen Sektors lenkten ihre Aufmerksamkeit — der Meinung des Autors nach — eher auf die Strecke des Someș—Tales, die zwischen Ileanda und Turbuța eine relativ gerade Längswälle hat.

Der Grenzweg (also der *Limes* im streng originellen Bedeutung des Wortes) führte wahrscheinlich am Nordrand der Stirnseite der Küsten auf der linken Seite von Someș, über die Flußebene, in dem man jede Möglichkeit gesucht und ausgenutzt hat, um die Beobachtungs- und Semnalisierungstürme je leichter zu erreichen, sogar auch während eines strengen Winters oder über verregnete Zeiten.

Sollte durch systematische archäologische Ausgrabungen die Existenz einiger äußeren Wehrlinien, die sich auf dem schmalen Kamm, dann auf dem kalkhaltigen Plateau „Culmea Prîsnelului“ sich befand, bewiesen werden, so konnte der „Rondweg“ („Wehrgang“) dieser vermuteten Linie auf dem Hauptkamm rechtzeitig von *Castrum* in Tihău beginnen und steigen.

Wenn man vermutet, daß in jedem Picket gleichzeitig 10 Soldaten Wache hielten, die von einem Unteroffizier oder Gradat geführt wurden, und dann man diese Zahl mit der in diesen Subsektor (15) genau gekannten Türme vermehrt, zwischen über dem *Castrum* in Tihău und dem vermuteten *Burgus* (oder *Castellum*?) in Podișu, gelangt man zu einer Gesamtzahl vom 150 Kämpfern. Sollte man die Existenz von noch 7—8 Wach- und Signalisierungsposten auf der äußeren Linie annehmen, hypotetisch, auf „Culmea Prîsnelului“ (eingeschlossen der vernehmenen *Burgus* in Șoimușeni), so könnte man mit einer Presenz von ungefähr 220—240 Soldaten rechnen, die wenn man vorläufig die Garnison der vermuteten größeren Festung in Podișu nicht beachtet, ungefähr die Hälfte der Anzahl der Garnison aus den *Castrum* in Tihău darstellt, denn *Cohors I Cannanefatium* war eine *Quingenaria*—Einheit. In Bezug auf die Verteilung der Wehrelemente im Zusammenhang mit der äußeren (?) Linie kann man feststellen, daß sie in der unmittelbaren Nähe einiger (irgendwie) obligatorischen Durchgangspunkte gesetzt wurden (relativ leicht verwendbare Engpässe), doch an wichtigen Stellen verfügten sie über eine weite Aussicht in alle Richtungen.

Was die (innere?) Turmlinie auf dem linken Ufer von Someș betrifft, läßt sich leicht bemerken, daß auf der Strecke Tihău—Clîț die Dichte der Pickete weit niedriger ist, daß das nord-westliche und nördliche Ufer der niedrigen und mittleren Terrassen steil, felsig ist, dann „Stanul Clîțului“, die jede besondere Befestigung der betreffenden Strecke der Wehrlinie überflüssig machen. Angefangen vom Gipfel „Fața Chicerii“ in Clîț wächst die Dichte der Türme anheblich, wahrscheinlich um die weite Öffnung des Valea Loznei (Lozna—Tales) zu schließen. Doch die größte Dichte der Pickete kann man zweifelsohne zwischen der hohen Kueste von „Țiclău“ bemerken über Valea Leșului und den auf der Grenzseite „La Bontăuă“ in Rogna entdeckten Turm, eventuell die Existenz eines größeren Wehrsystems im Weichbild des Dorfes Podișu beweisend, also auf der E—N—E Extremität des Wehrsektors der *Cohors I Cannanefatium* — Einheit im *Castrum* in Tihău.

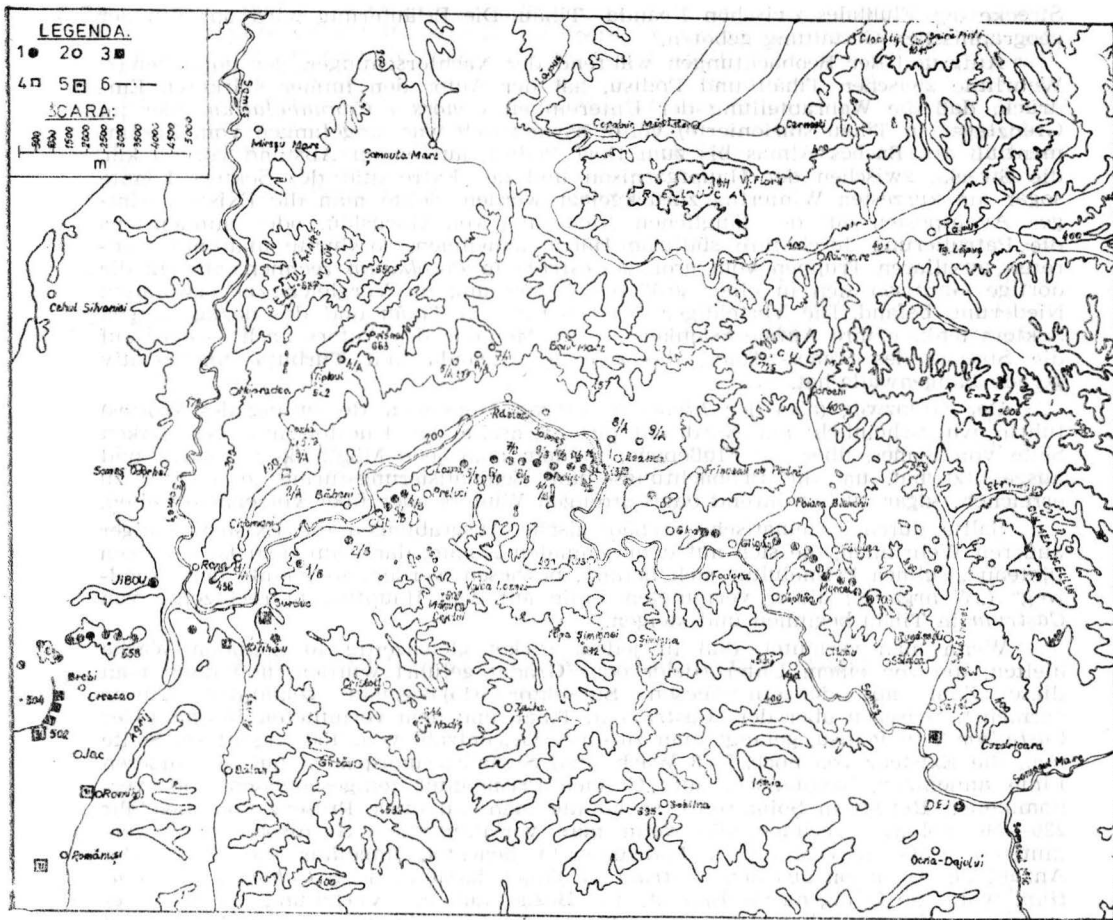


Fig. 1. Schița-hartă a sectorului de limes dintre Cășei și Tihău. Elementele de apărare dintre Tihău și Ileanda sunt numerotate în ordinea prezentării lor de la 1/A până la 9/A (linia exterioară?) și 1/B – 15/B (linia interioară). Legenda: 1, turn sigur; 2, turn nesigur; 3, burgus sigur; 4, burgus nesigur; 5, castru de graniță (de trupe auxiliare); 6, limita probabilă a două sectoare de apărare aparținătoare garnizoanelor castrelor de la Tihău și Cășei.

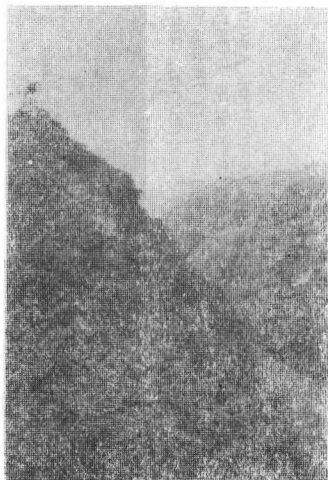


Fig. 2 a—b. Aspecte din „vorlandul” subsectorului de limes dintre Tihău — Ileanda. Defileul riului Lăpuș săpat în micul masiv cristalin Preluca: *a*) începutul defileului; *b*) o porțiune a defileului;

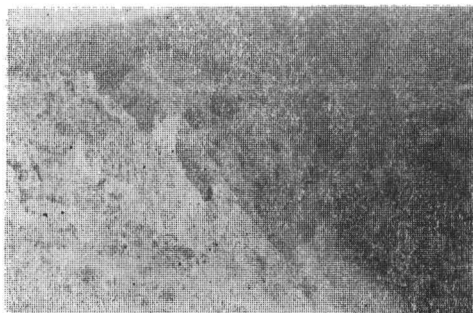


Fig. 4. Aspecte din „vorlandul” subsectorului de limes dintre Ileanda—Tihău. O parte a platoului calcaros cu puncte foarte prielnice pentru control asupra culorului depresionar Văduarele—Valea Morii

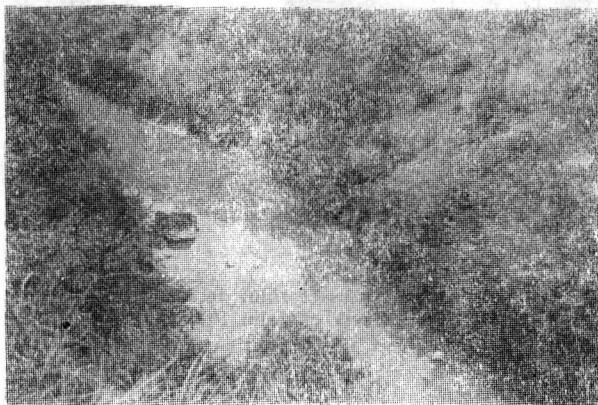
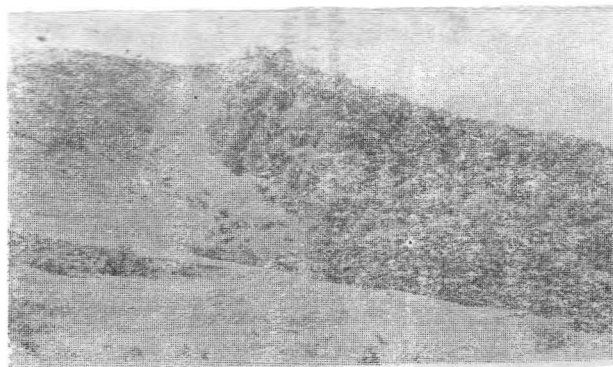
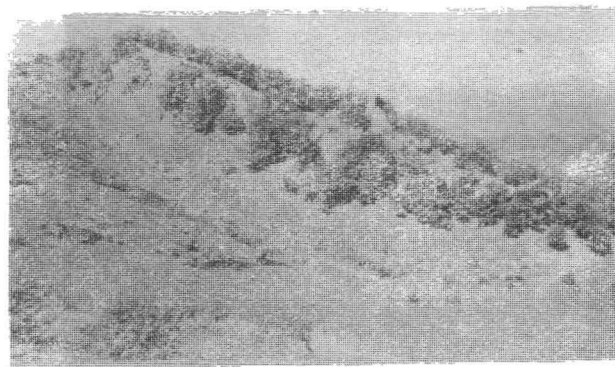


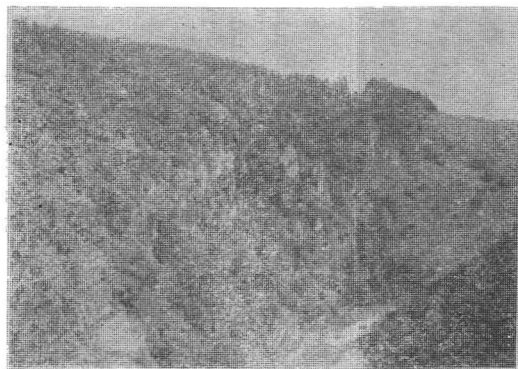
Fig. 2. Aspecte din „vorlandul” subsectorului de limes dintre Tihău—
Ileanda. Defileul riului Lăpuș săpat în micul masiv cristalin Preluca.
c—e meandre încătușate



3 a



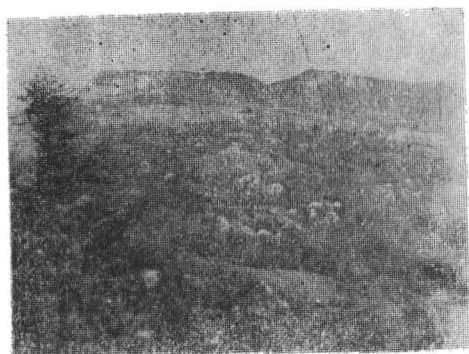
3 b



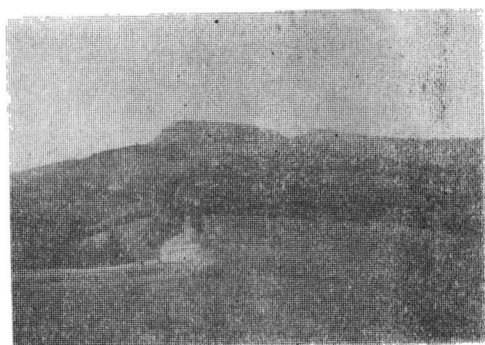
3 c

Fig. 3 a—b. Aspecte din „vorlandul” subsectorului de limes dintre Tihău — Țleanda. Cuesta „Piatra Cozlei” (579 m), în prim plan șaua dintre Năpradea — Cozla — Țetca; a) „Piatra Cozlei”, văzută dinspre nord, b) „Piatra Cozlei”, privită dinspre est. La dreapta bazinetul depresionar Vădurele; în fundal masivul pitic al „Dealului Mare” (637 m).

Fig. 4. Aspecte din „vorlandul” subsectorului de limes dintre Tihău — Țleanda. O parte a platoului calcaros cu puncte dominante foarte prielnice pentru control asupra culoarului depresiunilor Vădurele — Valea Morii.



a



b

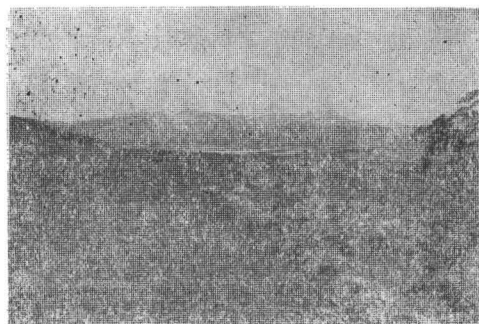


Fig. 5 a-c. Aspecte din „vorlandul” subsectorului de *limes* Tihău - Illeanda; a-b) cuestele „Tămița” (655 m, la stînga) și „Prisnelul” (663 m, la dreapta), văzute din sud-vest, în prim plan șaua de la Vălișoara dintre bazinetul despresionar Fericea și Letca; c) „Tămița” și „Prisnelul”, priviți dinspre sud-est, din depărtare.

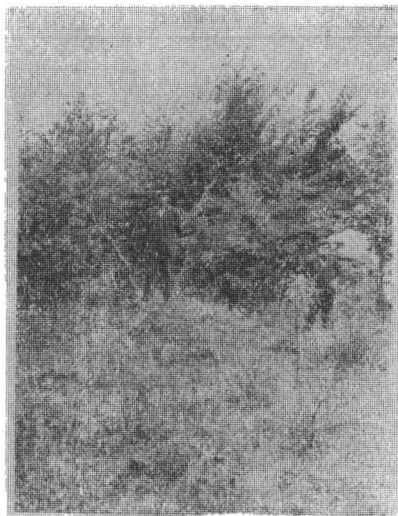


Fig. 6. Ruina presupusului turn de pe dealul „Știubei” (572 m) de la Mesteacăn.

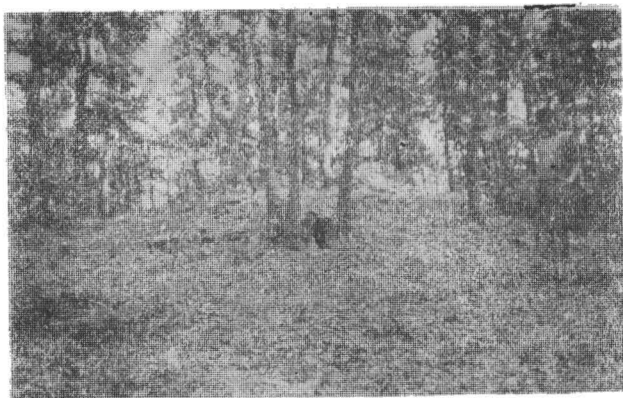


Fig. 7. Ruina turnului de semnalizare situată deasupra castrului roman de la Tihău (325 m).

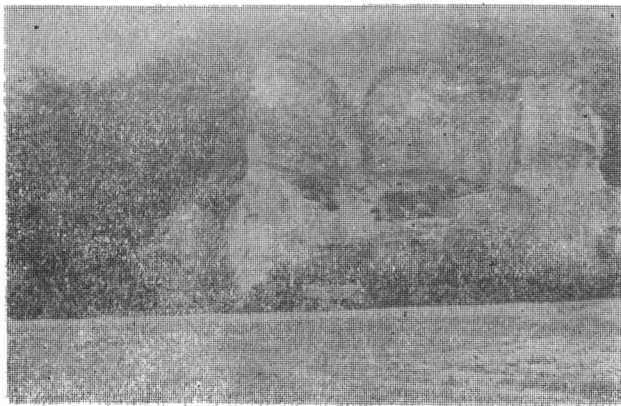


Fig. 8. Peretele de stîncă de gresie de desubtul turnului de la „Valea Hrăii” (223 m).

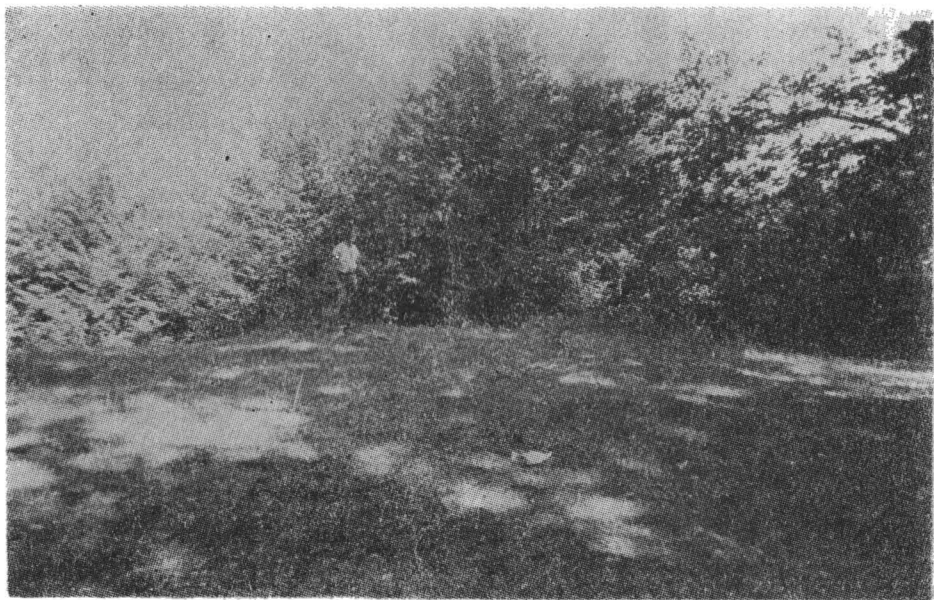
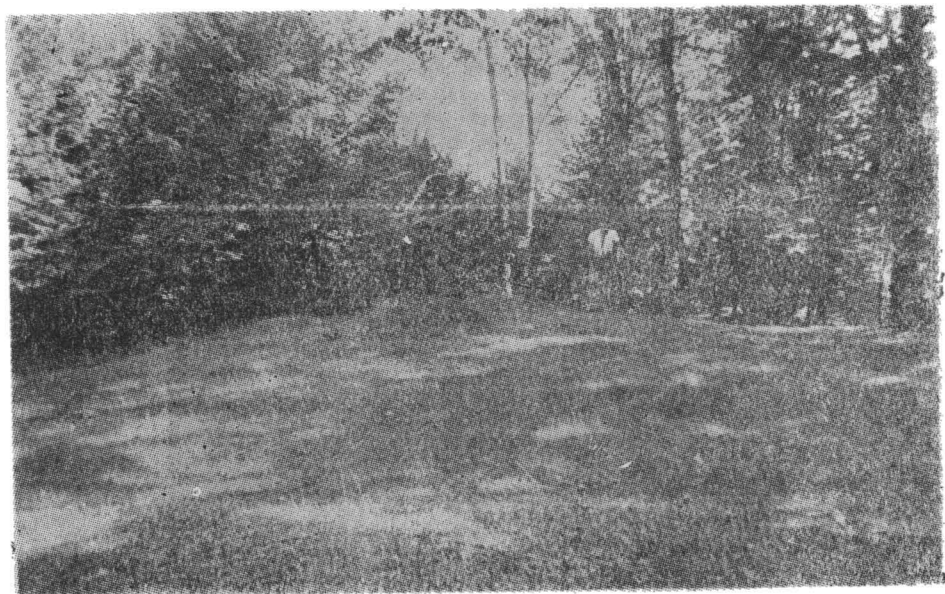
*a**b*

Fig. 9. a—b. Ruina turnului de pe terasa Someșului deasupra „Văii Hrăii” (22 3 m).

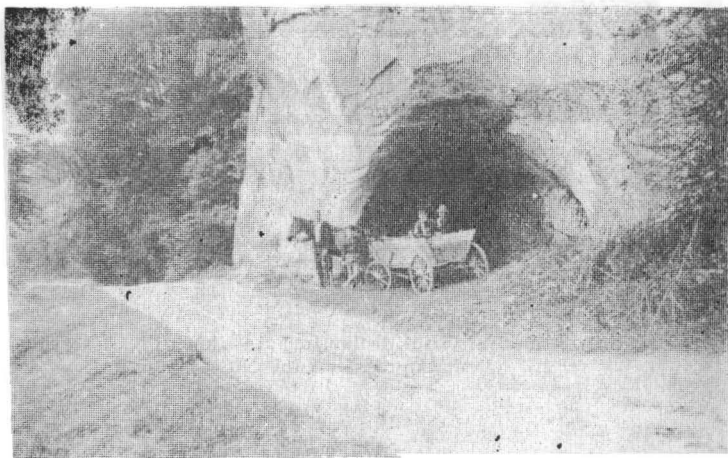


Fig. 10. Peretele de stîncă de dedesubtul terasei denumite „Podinucu deasupra tunărului”.



Fig. 11. Valea Loznei, în fundul „Măgura Dejului” (606 m).

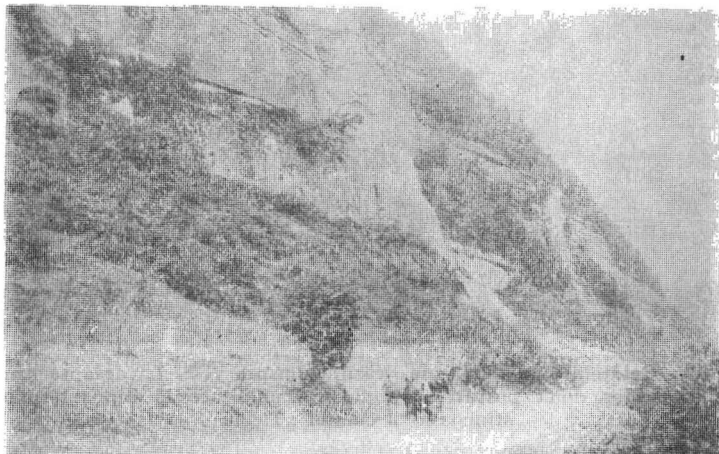


Fig. 12. „Stanul” de la Cliș, privit din lunca văii Someșului.



Fig. 13. Ruina unui turn situat în vârful dealului „Fața Chicerii”, ce se ridică dinspre est deasupra sătucului Cliț.

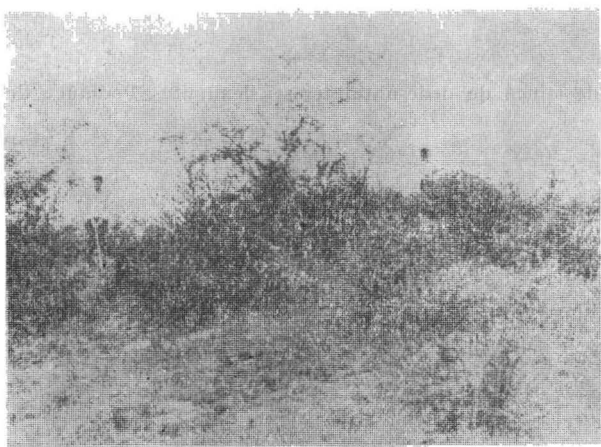


Fig. 14. Ruina turnului de pe „Pășunea Prelucanilor Deasupra” (partea de hotar „Volm” sau „Holm”).

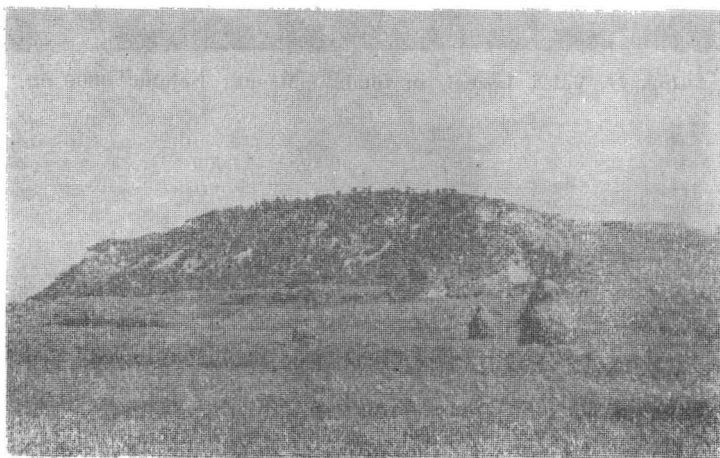
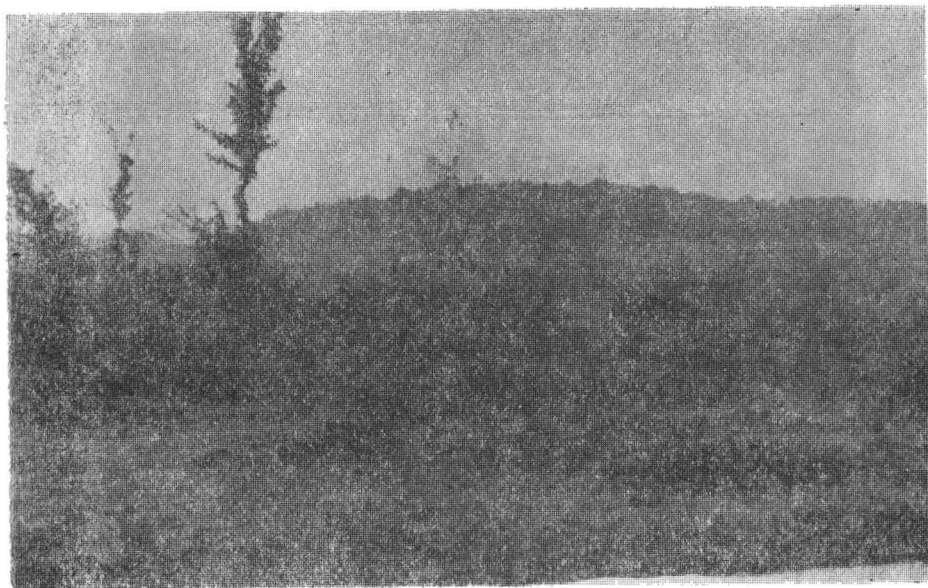
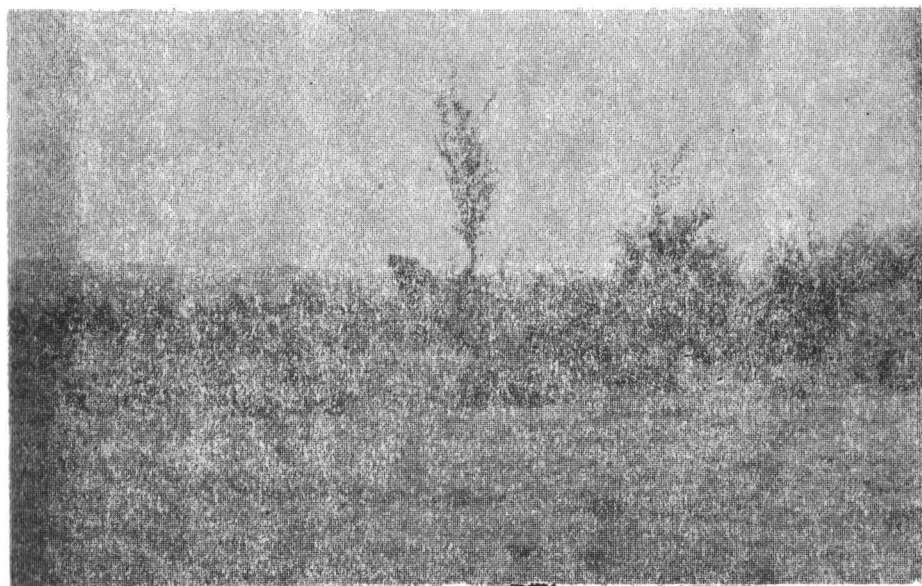


Fig. 16. Cuesta „Cetățelii” de la Lozna, văzută dinspre vest. La dreapta șaua „Curmăturița” cu ruinele celor două posturi de veghe și semnalizare, la stînga terminația nordică, stîlcoasă a cuestei „Țiclău”.



a



b

Fig. 15 a-b. a) Ruina turnului de la „Pășunea Prelucanilor Deasupra” (partea de hotar „Hornicior”); în fundal, „Fața Chicerii”, dealul înalt dintre Cliș și Preluci, privit dinspre răsărit; b) același obiectiv, văzut dinspre apus.

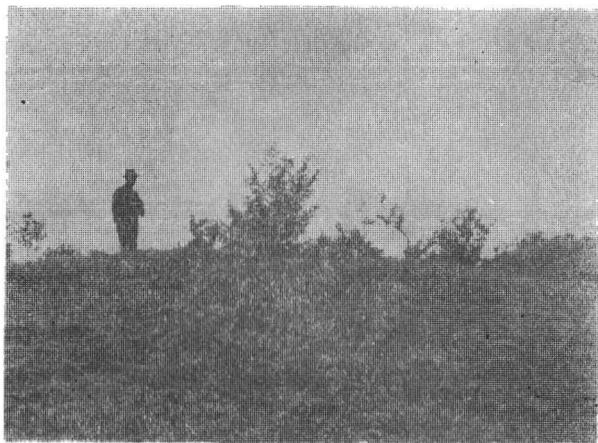


Fig. 17. Conturul ruinei turnului de nord din șaua de la „Curmătură” — Lozna, văzut dinspre sud.



Fig. 18. Ruina turnului de sud de la „Curmătură” — Lozna. În fundal, lunca Someșului

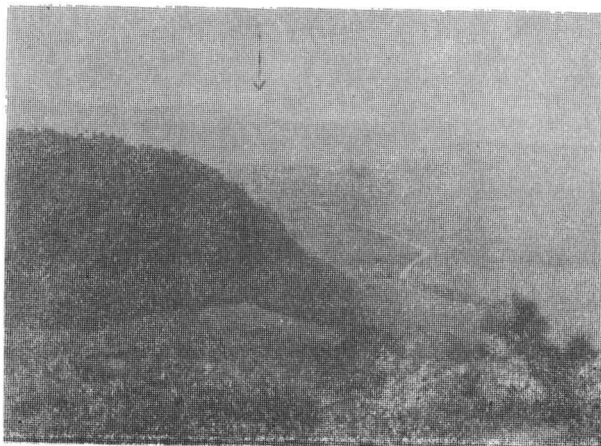


Fig. 19. La stînga cuesta împădurită a „Cetățelei” de la Lozna, privită de pe „Țiclău”. La mijloc vatra comunei, la dreapta lunca văii Someșului, în fundal, dealurile dintre Precluci și Clîș cu „Fața Chicerii”.

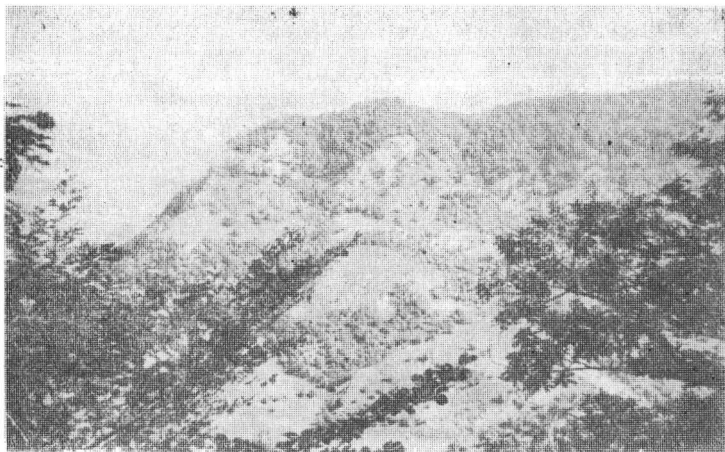


Fig. 20. Cuesta „Țiclău” deasupra Văii Leșului, văzută din vârful „Cetățelii” de la Lozna; la stînga, lunca văii Someșului.



Fig. 21. Ruina turnului situată între cel de pe „Țiclău” și cel de pe „Fața Prisăcii în Spate”.

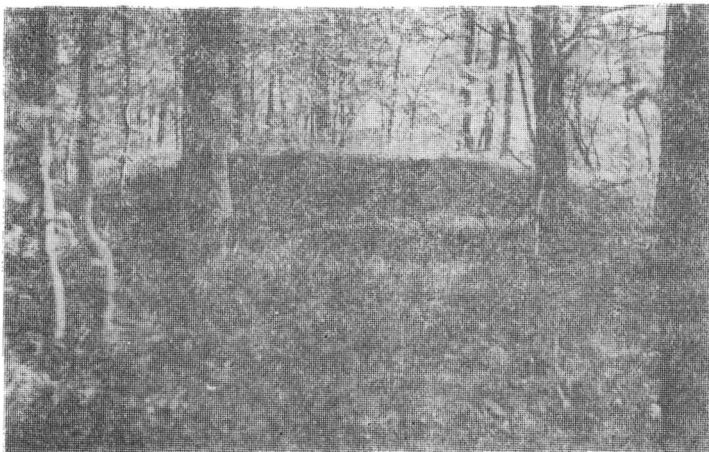


Fig. 22. Ruina turnului de pe înălțimea „Fața Prisăcii în Spate” (392 m); între Valea Leșului și Cermeniş.

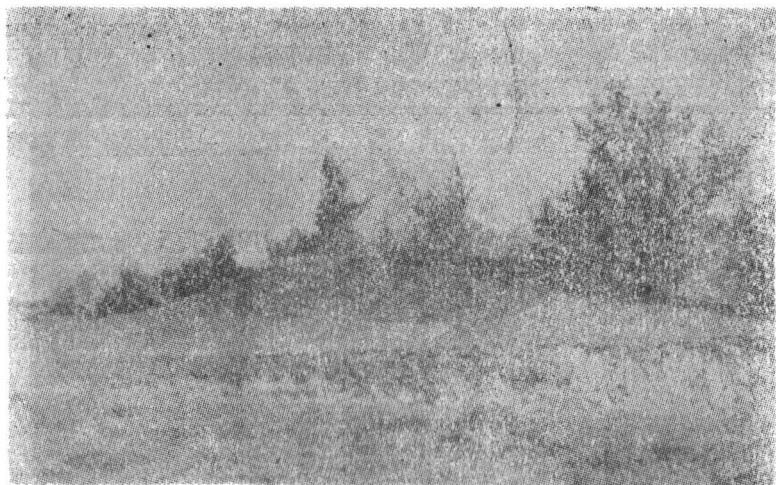


Fig. 23. Ruina turnului nr. 1 (cel de nord) de pe „Ripa Malului” — Cermenis, privită din-
spre apus.

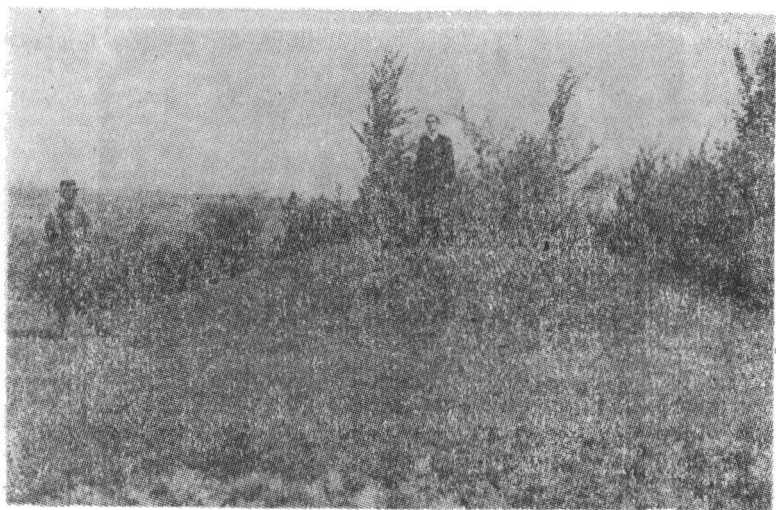


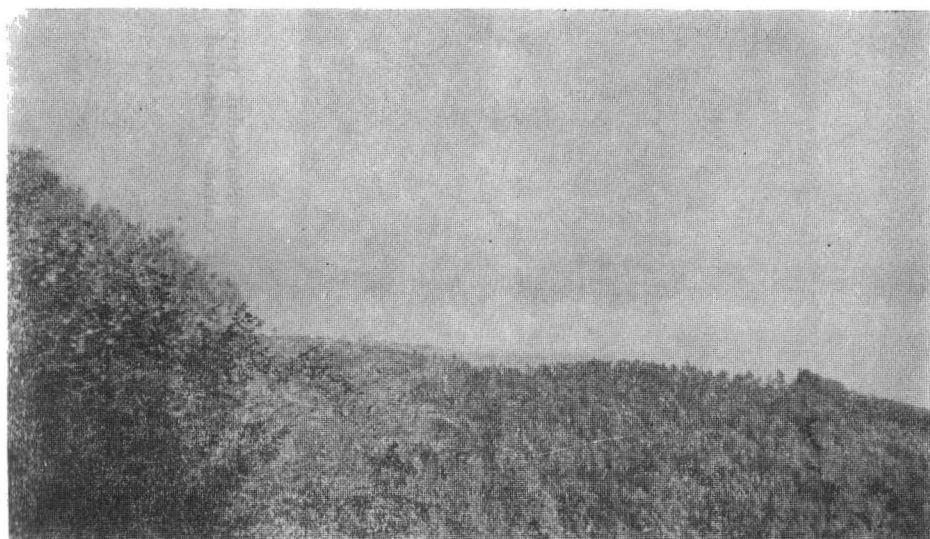
Fig. 24. Ruina turnului nr. 2 (cel de sud) de la „Ripa Malului” — Cermenis.



Fig. 25. Ruina turnului de la „Poiana la Arbore” — Negreni.
www.muzeuzalau.ro / www.cimec.ro

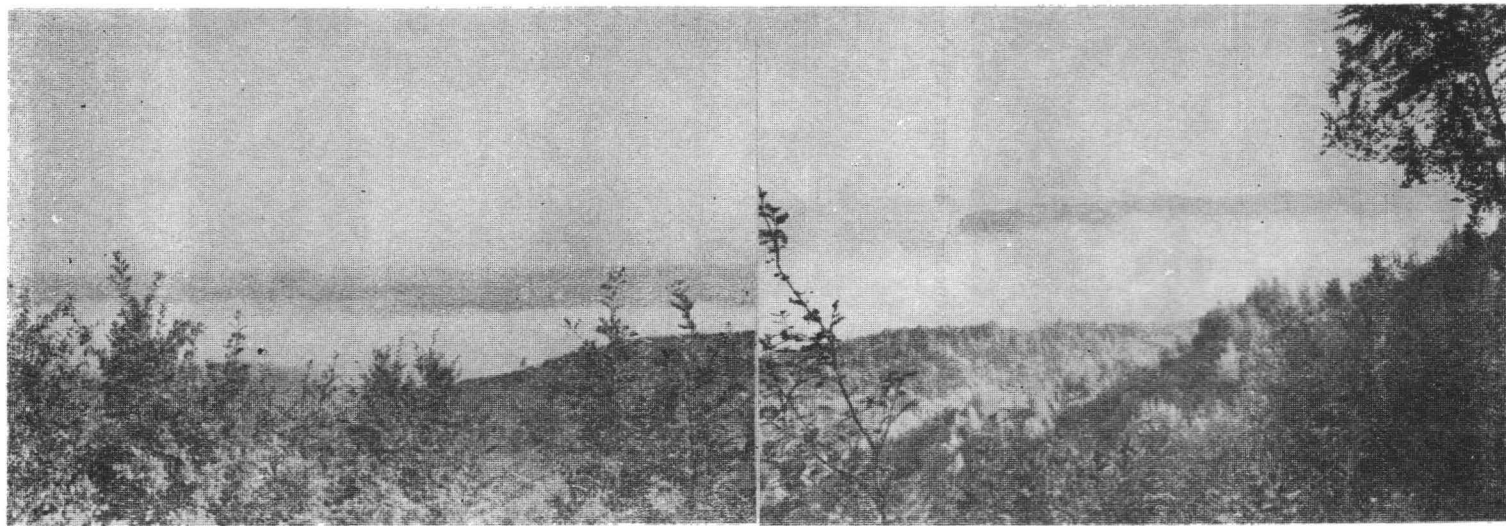


Fig. 26. Ruina turnului de pe „Dealul Hoanelor”, deasupra Văii Cormenișului.



a

Fig. 27 a. „Marea” de ceață din valea Someșului, pe la orele 10 a.m.



b

Fig. 27 b. Ceața de dimineață în valea Someșului, privită de pe cuesta „Țicleu”. În fundal, Culmea Prisnelului.

c

Fig. 27 c. „Marea de ceață” de dimineață, pe la ora 10⁰⁰, văzută de pe „Fața Chicerii”, deasupra localității Cliș. În fundal, la terminația din stînga a șirului de dealuri care se ridică deasupra plafonului de ceață: cuestele „Cetățeaua” de la Lozna și „Țicleu” deasupra Văii Leșului.

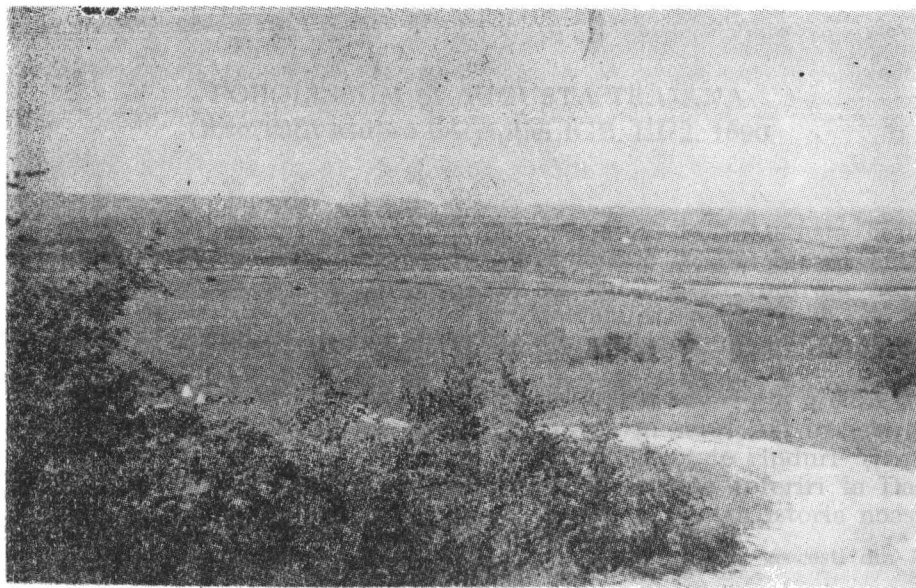


Fig. 28. Porțiunea lărgită a văii Someșului la vest de Ileanda — Podișu. În fundal, Culmea Prisnelului.



Fig. 29. Ruina turnului „La Bontauă” — Rogna, situată pe lunca pleistocenă a Someșului.