

## LĂZI DE BREASLĂ DIN COLECȚIA MUZEULUI JUDEȚEAN DE ISTORIE ȘI ARTĂ ZALĂU

În colecțiile secției de istorie a Muzeului Județean de Istorie și Artă din Zalău se află și piese care au fost utilizate cândva ca depozite de arhivă și vistierie a breslelor. Muzeul este deținătorul unui număr de șase lăzi, aparținând unor bresle care și-au desfășurat activitatea în Zalău. Conținutul lor arhivistic a fost publicat parțial după descoperire și cercetare, dar aspectul lăzilor și obiectele din interiorul lor nu au stat în mod deosebit în atenția cercetătorilor.

Cele șase lăzi de breaslă au fost achiziționate de la urmași ai meșterilor breslași (lada breslei dîrstarilor) sau de la alte persoane care le-au avut în păstrare. Două dintre ele (lada breslei olarilor și una a breslei cismarilor) sînt expuse în expoziția de bază a muzeului iar celelalte se află în depozit. În ce privește starea lor de conservare, piesele din expoziție sînt într-o stare bună, celelalte fiind într-o stare relativ bună, lipsindu-le piciorușele la majoritatea.

Utilizarea lăzilor de breaslă se leagă de viața economică a Zalăului din secolele XVI—XIX, în care rolul preponderent îl au meșteșugurile. Locuitorii Zalăului se ocupau și cu agricultura, dar marea majoritate erau meșteșugari. Primele știri despre existența breslelor din Zalău le avem din secolul al XVI-lea. Prima breaslă atestată documentar este breasla croitorilor, în 1511, urmată în 1513 de breasla cojocarilor — blănarilor<sup>1</sup>. Nu s-au păstrat actele și lăzile acestor bresle. În anul 1588 este atestată breasla măcelarilor, puternică în Zalău; din nefericire se păstrează puține documente din arhiva acestei bresle, lăzile nu s-au găsit pînă la această dată. Arhiva breslei cismarilor, atestată începînd din 1589, nu se păstrează în colecția Muzeului din Zalău. În Muzeul din Zalău se păstrează două lăzi ale breslei cismarilor datînd abia din secolul al XIX-lea: 1825 și 1829. Dintr-o copie legalizată în anul 1715 aflăm că Gheorghe Rakoczi al II-lea, voievodul Transilvaniei, a dat la 25 martie 1650 o scrisoare de privilegii prin care aprobă existența și statutul breslei cismarilor. La început breasla a întrunit toți meșterii pielari din Zalău: tăbăcari, curelari și cismari. La 20 aprilie, 1751 Maria Tereza a aprobat despărțirea cismarilor de tăbăcari, formîndu-se astfel două bresle independente. În anul 1859 tăbăcarii formează o breaslă independentă de curelari<sup>2</sup>. Muzeul din Zalău păstrează o ladă și cîteva obiecte rămase de la această breaslă.

Despre breasla olarilor primele știri le avem din anul 1738, cînd primarul orașului aprobă statutele ei. O ladă a acestei bresle, împreună

<sup>1</sup> E. Wagner, în *Mihai Viteazul și Sălajul*, Zalău, 1976, p. 361.

<sup>2</sup> G. Kovách, *Istoricul breslelor din Zalău*, București, 1958, p. 163—165.

cu arhiva și câteva obiecte, se află în Muzeul din Zalău<sup>3</sup>. În a doua jumătate a secolului al XVIII-lea s-a răspândit în Zalău meșteșugul dîrstarilor (gubarilor), necesitînd crearea unei bresle care și-a încetat activitatea după cel de-al doilea război mondial. Lada, împreună cu întregul conținut, a ajuns în posesia muzeului, achiziționată de la un urmaș al unui meșter dîrstar<sup>4</sup>. În a doua jumătate a secolului al XVIII-lea, în 1854, existau în Zalău următoarele bresle: cismarilor, tăbăcarilor, curelarilor, olarilor, măcelarilor, cojocarilor, blănarilor, tîmplarilor, lăcătușilor, fierarilor și rotarilor, și breasla gubarilor. După desființarea breslelor prin legea ministerială din 1872, breslele se transformă în asociații meșteșugărești. Un exemplu concludent în acest sens îl constituie cismarii, care au trecut în asociația profesională a cismarilor, apoi în Cooperativa Solidaritatea, continuîndu-și astfel activitatea sub denumirea de Cooperativa Viitorul. Meșteșugul olăritului în Zalău s-a păstrat pînă nu demult. Între anii 1970—1980 s-a încercat o revitalizare a centrului de olărit însă fără succes. Ultimul reprezentant al olarilor din Zalău a decedat în anul 1987.

Lăzile de breaslă aveau rolul de a păstra scrisori de privilegii, obiectele și averea mobilă a breslei. Lada era păstrată de către starosetele bătrîn care era și conducătorul principal al breslei<sup>5</sup>. Cu ocazia schimbărilor survenite în conducerea breslei, lada era înmînată în mod festiv celor care urmau la conducere. De cele mai multe ori, noii conducători comandau o nouă ladă de breaslă, pe capacul căreia, în interior, sînt trecute numele și funcția lor.

Lăzile de breaslă din colecția muzeului din Zalău datează din secolul al XIX-lea, deci se poate presupune că sînt ultimele lăzi. Găsim două lăzi ale cismarilor, ambele cu texte în interiorul, capacului; o ladă a olarilor din anul 1837, cu text: lada tăbăcarilor din 1869 și a gubarilor din 1819, ambele cu texte; odată cu sistematizarea orașului, în anii trecuți, au fost demolate unele case vechi de pe strada Republicii, de unde s-a achiziționat o ladă de breaslă în stare bună, dar fără documente, fără ornamente și fără inscripție. Toate cele șase lăzi sînt confecționate din lemn, majoritatea fiind vopsite; doar lada tăbăcarilor are culoarea naturală a lemnului, care însă a fost lustruit. Forma lor este dreptunghiulară. Cu excepția lăzii gubarilor, celelalte au deasupra capacului o cutie de formă dreptunghiulară sau chiar două cutii (lada olarilor), prevăzute cu încuietoare, în care s-au păstrat actele și registrele<sup>6</sup>. Lada neidentificată are însă și în interiorul cutiei din capac un sertar mic, care nu putea folosi decît pentru păstrarea banilor. Datorită faptului că spațiul din capacul lăzilor era neîncăpător pentru registrele voluminoase ale breslelor și pentru numărul mare de documente, înclinăm să credem că în cutia din capac se păstrau fie documentele cele mai importante, fie tezaurul breslei. Spațiul din interiorul lăzilor este mare, doar pe una din laturi aflîndu-se un sertar, pe toată lățimea lăzii, dar îngust. La unele lăzi cutia din capacul lăzii nu are închizătoare vizibilă, fiind o adevărată ascunzătoare, fapt care ne-a determinat să afirmăm că este posibil ca aici să se păstreze fondurile bănești.

Odată cu lăzile de breaslă s-au achiziționat și obiecte care au aparținut breslei respective. Unele obiecte intrau în conținutul lăzii, altele au fost achiziționate separat și nu se poate afirma cu certitudine că locul lor este în lada breslei res-

<sup>3</sup> E. Lakó, în *Zalăul pe treptele istoriei*, Zalău, 1976, p. 50.

<sup>4</sup> G. Kovách, în *Acta MP*, 10, 1986, p. 305—313.

<sup>5</sup> D. Năgler, în *St Com Brukenthal*, 13, 1976, p. 213.

<sup>6</sup> *Ibidem*, p. 214.

pective. Astfel, în lăzile cismarilor erau și cupe, din lemn și metal, sigiliul breslei, o călimară, clopoțelul folosit în timpul ședințelor, drapelul tinerilor cismari din Zalău.

În cele ce urmează vom descrie lăzile împreună cu obiectele de breaslă existente în depozitele Muzeului din Zalău. Lăzile vor fi prezentate în ordinea lor cronologică.

#### *Lada breslei dîrstarilor (gubarilor) (fig. 1).*

Nr. inventar — 28/1988. Lada este confecționată din lemn de brad, are formă simplă și este vopsită în culoarea maro-închis. Capacul nu are cutie în partea superioară și este decorat cu două mici chenare de lemn aplicate în mijloc. Lada are două minere laterale și balamale din fier forjat. Cele două închizători din partea din față sînt diferite ca mărime și formă. Închizătoarea mare are apărătoarea aplicată pe ladă de aceeași formă cu balamalele care susțin capacul. Închizătoarea mai mică, așezată în dreapta celei mari, este probabil de dată mai recentă. În interior lada are un sertar în partea stîngă, îngust. Interiorul capacului este vopsit în alb, avînd scris cu litere roșii, de tipar, următorul text: „A zilahi N ms gubás czéh ládája készült 9 dik., januári 1819 dik esztend” — Lada cinștitei bresle a gubarilor din Zalău făcută în 9 ianuarie, anul 1819. Dimensiunile: I: 34 cm.; L: 70 cm.; 1: 39 cm. Stare de conservare bună, lipsesc piciorușele.

#### *Lada breslei cismarilor (fig. 2)*

Nr. inventar — 1073. Lada are formă simplă, numai capacul este deosebit, fiind etajat în formă de cupolă alungită. Partea superioară a capacului este mobilă, sub ea găsiindu-se un spațiu mic, probabil secret. Acest sertar se deschide prin manevrarea părții de sus a capacului lateral dreapta, și ridicarea sa. Sub acest sertar se mai află un spațiu de depozitare care are o închizătoare în partea laterală din dreapta. Pentru deschidere este necesar să se desfacă laterală din dreapta și să se manevreze cutia spre exterior, dreapta. Pe capacul superior se observă urmele unei închizători. Lada este din lemn de brad, vopsită în exterior în maro-închis, fără alte ornamente. În interior există un sertar îngust în partea stîngă, pe toată lățimea lăzii. Balamalele, minerele laterale și închizătorile sînt originale, lucrate în fier forjat, frumos executate. În interior capacul este vopsit în alb, ornamentat cu motive florale și animale stilizate în culorile verde, galben, albastru și roșu. Pe cîmpul alb se află următorul text: „A. B. Ns. ifiu társaság számára a maga költségével készítettett atya M. Sárai Miklós Bejáró M. Tóth Miklos és Tóth Bálint uraimök előljároi hivatalyok alatt. Fő dékány Kürti Gergely vice dékány László György notarius Alibert György Szorgalmatosságok mellett. Anno 1825 die 13 iunii” — A fost făcută lada pentru asociația tinerilor pe cheltuiala lor, cînd a fost staroste la conducere Sáray Miklos, maistru Tóth Miklos și Tóth Balint, decan principal Kürti Gergely, vicedecan László György, notar Albert György. În anul 1825, 13 iunie. Probabil este vorba de lada calfelor de cismari, după cum reiese din text (asociația tinerilor). Dimensiunile: sînt următoarele: I: 49 cm.; L: 70 cm.; 1: 39 cm. Starea de conservare a lăzii este bună, lipsesc însă picioarele lăzii.

#### *Lada breslei cismarilor (fig. 3)*

Nr. inventar — 1072. Lada este confecționată din scîndură de brad. Exteriorul este vopsit în culoarea maro-închis. Pe latura din față, la cele două margini, sînt aplicate motive vegetale (cite o floare între furnze), aplicate pe verticală. Pe părțile laterale și pe capac sînt aplicate romburi din lemn. Lateral se află cele două minere ale lăzii, executate din fier forjat. Capacul este drept, nu are sertar în partea superioară. Interiorul este împărțit în două părți, în partea mai mare este montat un sertar. Capacul este vopsit în interior în culoare albă, avînd un chenar albastru. În cîmpul alb este scris textul cu roșu, cu litere de tipar, text încadrat de un chenar albastru mărginit de cite o linie roșie. Balamalele și închizătoarea lăzii sînt din fier forjat. Textul: „Készült 1829 esz ns. csizmadija ce ládája fő cemeșter Hank János kis cemeșter Nagy Sándor notarius Kele Estván idejekben” — Lada breslei cismarilor a fost făcută în anul 1829 în vremea starostelui Hand János, staroste adjunct Nagy Sándor, notar Kele Estván. Dimensiunile

lăzii sînt următoarele: I: 41 cm.; L: 85 cm.; l: 47 cm. Starea de conservare a lăzii este bună, lipsesc însă picioarele și o bucată din chenarul de lemn din partea din față, jos, a lăzii. Împreună cu aceste două lăzi ale cismarilor au fost achiziționate următoarele obiecte:

#### *Sigiliu*

Nr. inventar — 1074. Capacul sigiliului este din metal, mînerul este din lemn. Dimensiunile sînt: I: 10,7 cm.; Ø: 3,7 cm. Text: „Zilahi csizmadia ipartársulat 1874“ — Breasla cismarilor din Zalău, 1874. Starea de conservare este foarte bună.

#### *Călimară*

Nr. inventar — 1075. Este din ceramică, are două compartimente, smălțuită cu alb. Piesa este ornamentată cu frunze stilizate și cu linii drepte de culoare verde. Dimensiuni: I: 5,4 cm.; L: 17,5 cm.; l: 11,5 cm. Starea de conservare este bună.

#### *Clopoțel*

Nr. inventar — 1076. Clopoțelul este confecționat din metal, cu mîner de lemn. Nu are ornamente. Dimensiuni: I: 7,9 cm.; Ø: 7,2 cm. Starea de conservare este foarte bună.

#### *Drapel*

Nr. inventar — 1077. Piesă din mătase de culoare verde, împodobită cu panglică și snur auriu. Textul este pictat pe ambele părți cu praf auriu, conținînd următoarele: „A zilahi csizmakészítő ifjuság 1887“ — Tinerii cismari din Zalău, 1887. Dimensiuni: 170 × 100 cm. Starea de conservare este bună.

#### *Lada breslei olarilor (fig. 4)*

Nr. inventar — 1071. Lada este din scîndură de brad, simplă. În exterior este vopsită în maro-închis, fără ornamente. Capacul are o cutie patrulateră în partea superioară, cu încuietoare de metal în partea din față. Se îmbină prin cuie de lemn. În mijlocul părții din față lada are o încuietoare cu un cilindru de metal în exterior pentru introducerea cheii și o apărătoare pe corpul lăzii. În dreapta se mai află o încuietoare, probabil mai veche. În părțile laterale găsim cele două mînere din fier forjat. În interior capacul este vopsit alb, fără chenar, textul fiind scris cu negru: „Ezen láda a nemes fazakas czéh társaság számára készült 1837 dik, Atya M. Szabó Ferentz B.M. Pesí Ioscf és Szakmári Sándor N. D. Bányai Gabor K. D. Török György. T. N. Tatár Janos — 17 september.“ — Această ladă a fost făcută pentru nobila breaslă a olarilor în 1837 — 17 septembrie. Staroste Szabó Ferentz, meșteri controlori Pesí Iozef și Szakmári Sándor; decan mare Bányai Gabor, decan mic Török György, notar Tatár Janos.

După cifrele anului (1837) este intercalat un semn pentru completarea datei, semn care revine în final, înaintea zilei și lunii (17 septembrie). Am considerat pe această bază că se poate intercala în text după 1837 conform semnului, ziua și luna, deoarece se pare că aceasta a fost intenția celui care a scris însemnarea. Lada are sertar în interior. Starea de conservare este bună, lipsesc picioarele. Dimensiuni: I: 48 cm.; L: 69 cm.; l: 39 cm. Iată cîteva dintre obiectele care au aparținut olarilor:

#### *Sigiliu*

Nr. inventar — 1068. Piesa este din metal pe cap avînd incizat un vas cu următorul text: „Zilahi fazakas céh pécsettje 1841“ — Sigiliul breslei olarilor din Zalău, 1841. Dimensiuni: I: 30 cm.; Ø: 3 cm. Starea de conservare este foarte bună.

#### *Sigiliu*

Nr. inventar — 1069. Numai capul sigiliului este din metal, mînerul este în întregime din lemn. Pe cap se află textul: „A ziláhi nemes fazakas czéh pécsetté“ — Sigiliul nobilei bresle a olarilor din Zalău. Fără an. Dimensiunile: I: 13,9 cm.; Ø: 3,4 cm. Starea de conservare este foarte bună.

*Medalie*

Nr. inventar — 1070. Piesa este din aramă, provine de la expoziția olarilor din anul 1885 de la Budapesta. Text: Av. „Országos általános kiállítás Budapesten 1885”, Rv. „A fazekas ipartársulatnak Zilah, az érдем jelöl” — Av. Expoziție generală pe țară la Budapesta în 1885; Rv. Asociația meșteșugărească a olarilor din Zaláu a luat premiul I. Dimensiuni: Ø: 6,5 cm., G: 142 gr. Starea de conservare este foarte bună.

*Lada breslei tăbăcarilor (fig. 5)*

Nr. inventar — 1057. Lada este confecționată din lemn de fag, nevopsită. Cu timpul culoarea naturală a lemnului a devenit închisă, fiind și lustruită. Deasupra capacului se păstrează trei laturi ale unei cutii patrulatere, de mici dimensiuni. Nu se păstrează urmă de închizătoare. Forma lăzii este simplă, dreptunghiulară. Pe cele două părți laterale sînt două minere din fier forjat iar în partea din față se află o închizătoare mare, cu cheie. În interior lada nu are sertar. Pe capac, în partea interioară, se află scris următorul text, cu litere negre, cursive, fără a avea suport un cimp colorat: „Készült 1869 be Nagy Sándor fő C m Osvát János k ce mester Urok idejebe” — (Lada) făcută în 1869 în vremea cînd staroste era Nagy Sándor și staroste tînăr Ostvát János. Dimensiunile lăzii sînt următoarele: I: 47 cm; L: 69 cm.; l: 69 cm. Starea de conservare a piesei este foarte bună.

Odată cu lada breslei tăbăcarilor au fost achiziționate un număr mare de piese care au aparținut cîndva acestei bresle sau unor bresle înrudite cu ea: cojocari, pielari, etc.

*Sigiliu*

Nr. inventar — 1058. Piesa este din metal, avînd pe cap următorul text: „A zilahi privil, nemes tînăr czech petséte 1835” — Sigiliul cinstitei bresle a pielarilor privilegiați (?) din Zaláu, 1835. Dimensiuni: I: 5,7 cm.; Ø: 3,9 cm. Starea de conservare bună.

*Recipient pentru cenușă*

Nr. inventar — 1059. Piesa este din marmură cenușa din ea avînd rol de sugativă; are pariea de deasupra perforată, forma pătrată. Dimensiunile: 4,7×4,7×4,7 cm. Starea de conservare este foarte bună.

*Cilimără pentru cernelă*

Nr. inventar — 1060. Piesă din marmură, de formă pătrată. Pe o latură se găsește inscripția OB iar pe altă latură OL. Dimensiuni: 4,7×4,7×4,7 cm. Stare de conservare foarte bună.

*Dangă*

Nr. inventar — 1061. Dangă din fier cu inițialele TC; folosea la însemnarea pieleie. Lungimea obiectului: 21 cm. Stare de conservare foarte bună.

*Pungă*

Nr. inventar — 1062. Punga este confecționată din piele, are culoarea maro. Conține 46 monede de aramă. Stare de conservare bună.

*Monede*

Nr. inventar — 1063. Monedele sînt din aramă, dintre anii 1800—1820. Punga cu monedele a aparținut breslei tăbăcarilor.

*Clopoțel*

Nr. inventar — 1064. Piesă din metal; clopoțelul era folosit la ședințele breslei pentru menținerea ordinii. Dimensiuni: I: 9,2 cm.; Ø: 9,5 cm. Stare de conservare foarte bună.

Breslei tăbăcarilor i-au aparținut și cîteva obiecte de pinză: o stemă a Ungariei, două coroane ale Ungariei cusute cu fir și cu mărgel, în stare bună de conservare și o față de masă din stofă, ornamentată cu motive geometrice și florale stilizate. în stare bună de conservare. Nr. inventar 1065, 1066, 1067.

*Clește*

Nr. inventar — 1085. Piesă din fier. Forma sa și faptul că a fost donat în anul 1957 de către un urmaș al curelarilor ne arată că a aparținut breslei curelarilor Dimensiunile: I: 19,5 cm.; 1: la cap: 5,4 cm.; 1: la miner 6,2 cm. Stare de conservare bună.

*Dangă*

Nr. inventar — 1086. Piesă din fier, cu motiv floral stilizat, folosită pentru însemnarea pielei. Dimensiuni: L: 12,8 cm.; Ø: 2,1 cm. Starea de conservare bună.

Dintre obiectele care au fost achiziționate împreună cu lada tăbăcarilor și lăzile cismarilor, fac parte și un număr de 10 cupe, din lemn și din metal. Probabil aceste cupe erau folosite la măsurarea substanțelor folosite de către tăbăcari pentru tăbăcitul pielei.

*Cupă*

Nr. inventar — 1078. Piese din tablă, toate de aceeași mărime, în număr de 4 bucăți, Dimensiuni: I: 7,2 cm.; Ø: la gură 7,6 cm.; Ø: la fund 5,7 cm. Stare de conservare bună.

*Cupă cu capac*

Nr. inventar — 1070. Piesă confecționată din lemn. Corpul și capacul cupei sînt ornamentate cu linii drepte, incizate. Pe capac apar inițialele C.C. Culoarea este maro-închis, naturală. Dimensiuni: I: 9,8 cm.; Ø: la gură 11,3 cm.; Ø: la fund 9,4 cm.

*Cupe*

Nr. inventar — 1080; 1081; 1082; 1083; 1084; Piese din lemn, fără capac, ornamentate cu linii drepte incizate. Dimensiunile sînt diferite de la I: 13 cm. la I: 6,3 cm. Stare de conservare bună.

*Ladă de breaslă (neidentificată) (fig. 9)*

Nr. inventar 27/1988. A fost achiziționată de pe strada Republicii, recent. Nu are text pe capac, ceea ce împiedică datarea. Este confecționată din scîndură de brad, nevopsită. Nu are ornamente. Capacul are în partea superioară o cutie cu închizătoare care se deschide prin ridicare. În interiorul acestei cutii se află un sertar mic. În interiorul lăzii capacul este vopsit alb, probabil pregătit pentru însemnare. Lada are un sertar lateral iar dedesubtul acestui sertar se află un raft. Închizătoarea lăzii este din fier, de mari dimensiuni. Balamalele din fier și închizătoarea sînt tipuri recente, de secolul al XIX-lea. Starea de conservare este foarte bună, are picioare. Lada nu a conținut documente sau obiecte.

„În primele timpuri, breslele au jucat un rol progresist, în sensul dezvoltării tehnicii, al disciplinei în producție. Dar tendința de a menține mica producție cu orice preț a început să constituie o frînă în calea progresului tehnic”.

ELENA MUSCA

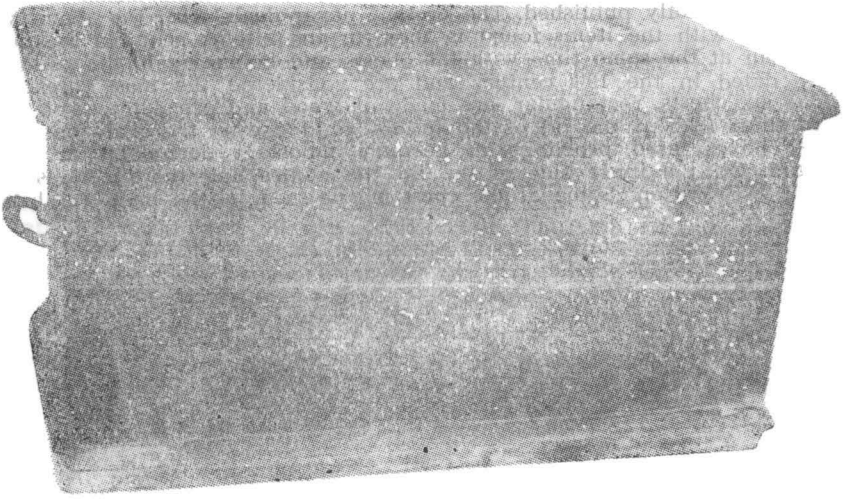
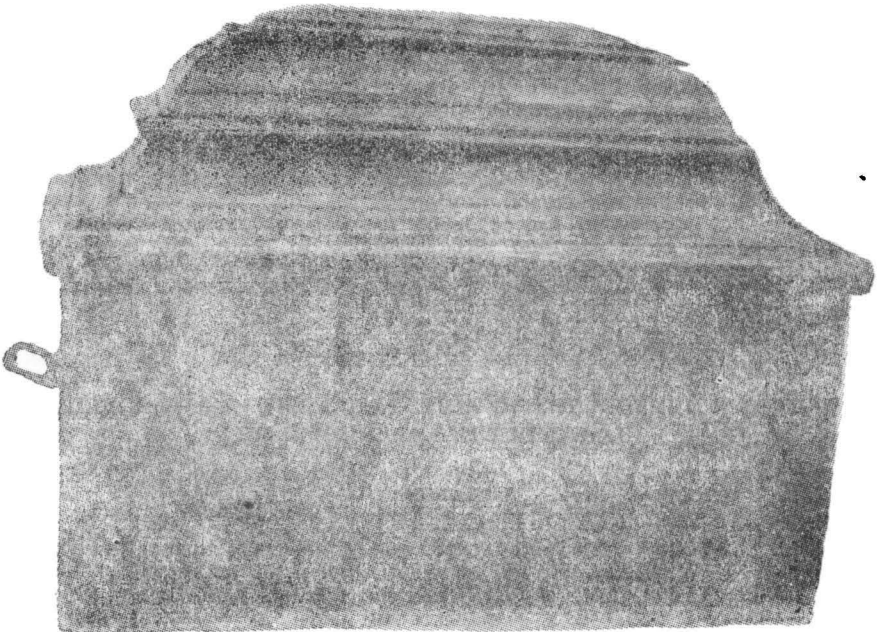
## GUILD CHESTS IN THE COLLECTION OF THE MUZEUL JUDEȚEAN DE ISTORIE ȘI ARTĂ ÎN ZĂLAU

(Summary)

In the Museum of the History and Art (of the county) in Zălau, there are six guild chests belonging to the former guilds in the town Zălau. They were used for keeping both the archives of the guild and its funds. The archive documents found

<sup>1</sup> St. Pascu, *Meșteșugurile din Transilvania pînă în sec. al XVI-lea 1954*, p. 260.

in them were partially published. The present paper deals with the above named chests as such, with the items found in them or the items acquired by the Museum in Zălau at the same time with the chests and belonging to the guilds. The chests are dated in the 19<sup>th</sup> century and are considered the most recent guild chests. The six chests, rectangular, are made of wood and are painted; on the lid of five of them (except the lid of the fullers guild chests) there are one or two rectangular boxes, used probably for keeping important documents or treasury of the guild. On the inner side of the lid the names and the functions of the guild heads are written. Some of the chest may be seen in the main exhibiton of the Museum.

**Fig. 1.****Fig. 2.**



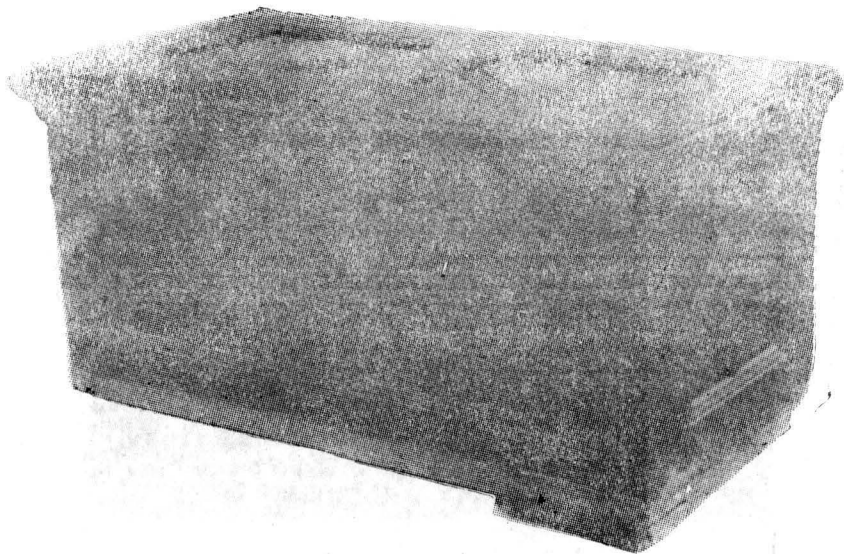


Fig. 3 a.



Fig. 3 b.

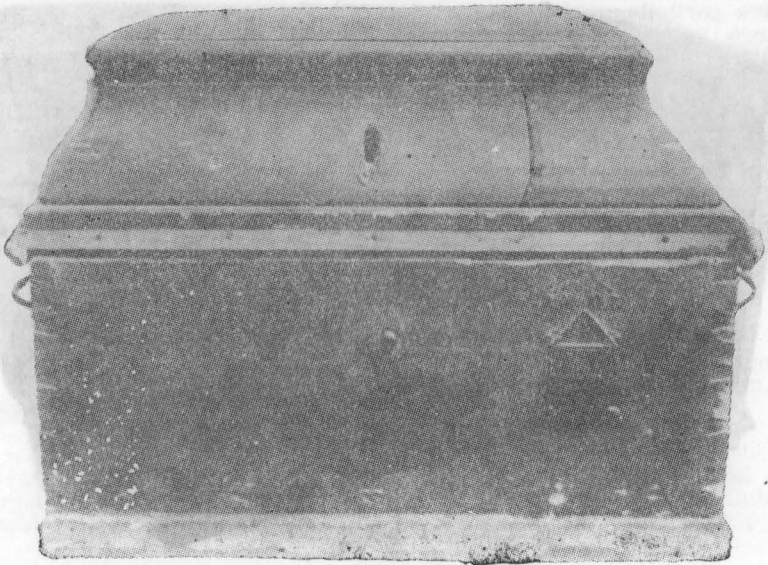


Fig. 4 a.

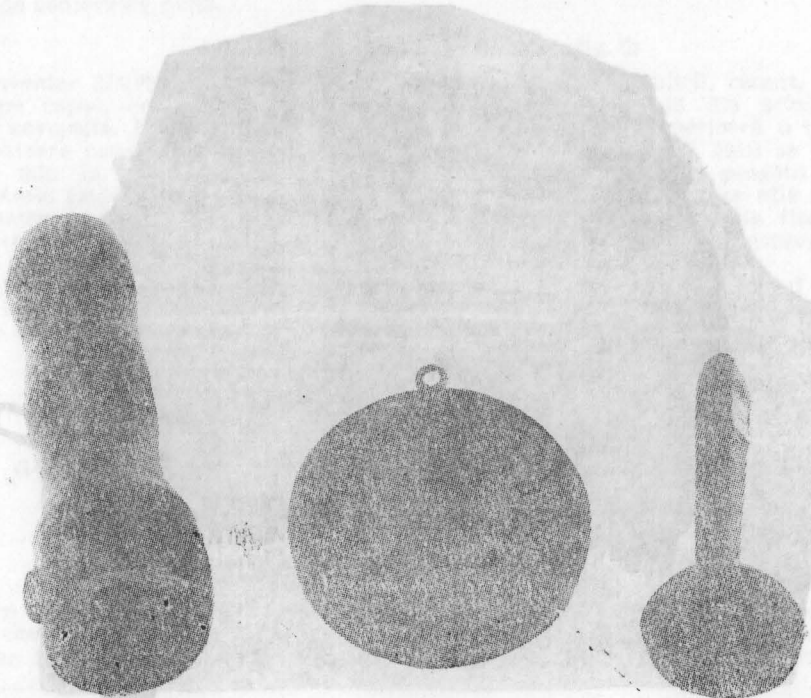


Fig. 4 b.

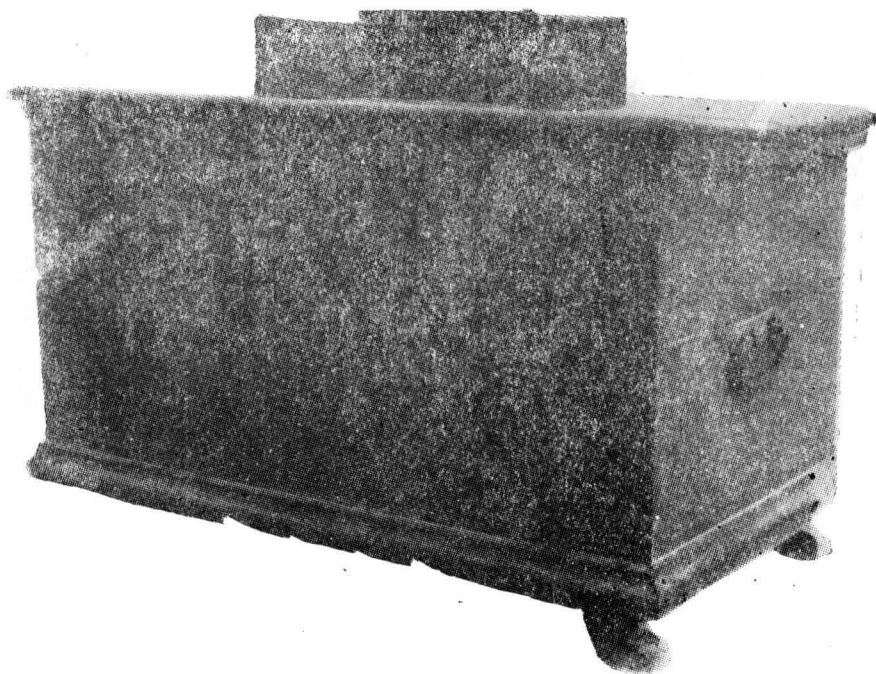


Fig. 5 a.

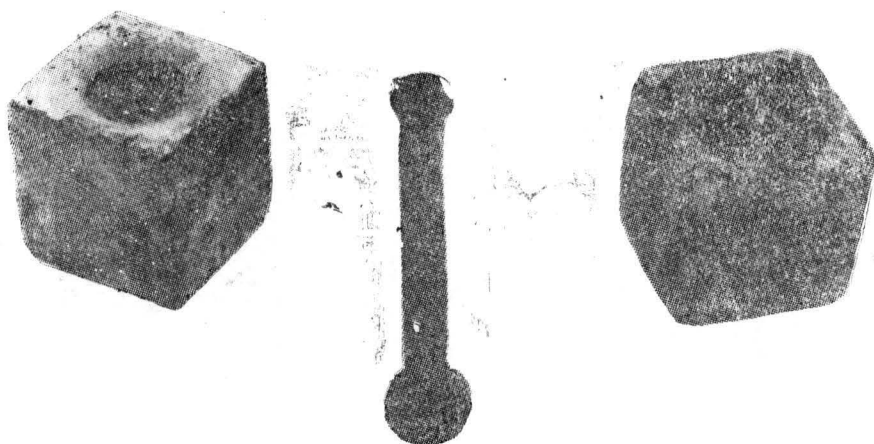


Fig. 5 b.

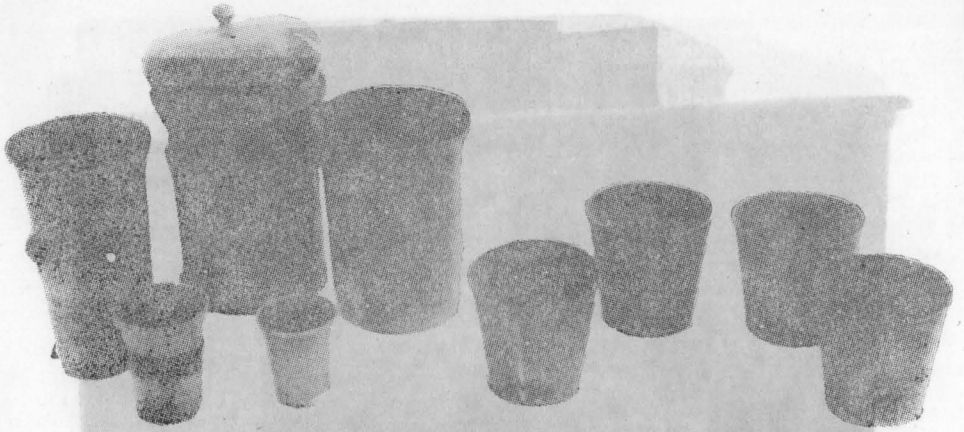


Fig. 5 c.

Fig. 4 a.

Fig. 5 a.

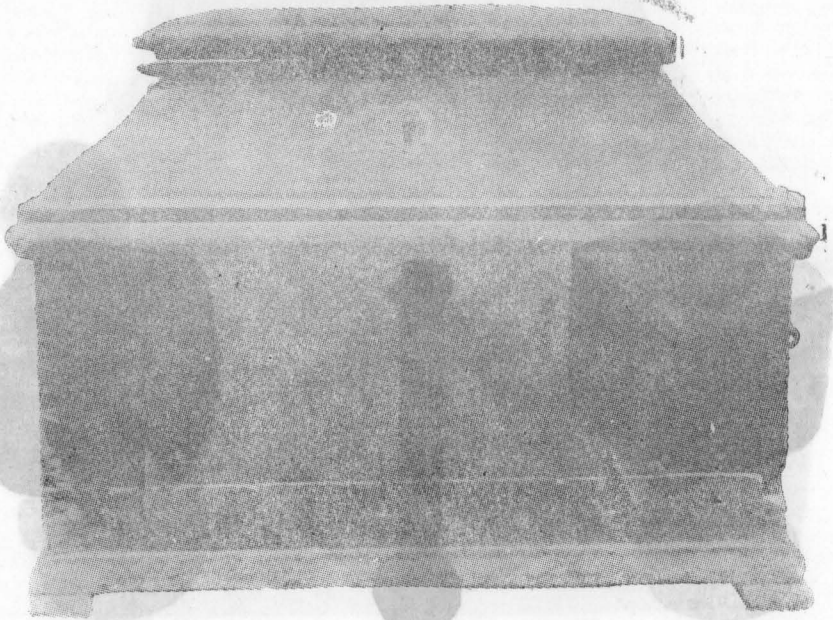


Fig. 6.