

## CAHLE MEDIEVALE ÎN DEPOZITELE MUZEULUI JUDEȚEAN DE ISTORIE ȘI ARTĂ ZALĂU

În depozitele Muzeului Județean de Istorie și Artă Zalău există câteva cahle întregi descoperite în timpul unor campanii de săpături în oraș, de obicei prilejuite de săparea fundațiilor pentru blocuri sau case particulare. Au fost descoperite cahle și fragmente de cahle și cu ocazia lucrărilor de consolidare și restaurare efectuate la clădirea Primăriei municipiului Zalău. Dar cantitatea cea mai mare de fragmente de cahle decorate, a fost descoperită în timpul campaniei de săpături de salvare efectuată în toamna anului 1987 în Zalău<sup>1</sup>. Șantierul arheologic din strada Republicii nr. 57 a fost deschis în urma semnalărilor repetate ale proprietarului grădinii, care descoperea în timpul muncilor agricole, fragmente de ceramică. Fiind vorba de vechea zonă de locuire a Zalăului, materialul arheologic descoperit aici a fost bogat și, mai ales, variat. Din stratele de la suprafață a ieșit material medieval constând în fragmente ceramice, ceramică întreagă sau întregibilă, cahle, fragmente de sticlă, oase animale, obiecte și fragmente de obiecte din metal. Materialul arheologic de proveniență medievală datează de la începutul secolului al XVII-lea și începutul secolului al XVIII-lea. În anul 1717 tătarii au năvălit în Zalău, au prădat și au ars orașul<sup>2</sup>. Urmele pronunțate de arsură descoperite peste tot în stratul medieval de cultură, întăresc afirmația privind datarea, obiectele descoperite puind fi datate în această perioadă<sup>3</sup>.

Cahlele și fragmentele de cahle datează de la sfârșitul secolului al XVII-lea și începutul secolului al XVIII-lea. Căminele respective au fost deci construite într-o perioadă anterioară anului 1711. În secțiunea a II-a a săpăturii din strada Republicii au fost descoperite fragmente de cahle grupate, ceea ce ne determină să presupunem că provin de la un singur cămin. Un argument în plus pentru această afirmație este ornamentația cahlelor, similară cu cea a unor cahle întregi, descoperite în alte împrejurări în Zalău. Cea mai mare parte dintre ele sînt decorate cu motive fitomorfe (pl. 1) predominînd vasul cu flori relevîndu-se simetria, alternanța și repetiția ornamentelor. Plăcile ornamentate astfel au în centrul suprafeței un vas, cu baza lată, sprijinind un picior care susține vasul. Corpul propriu-zis al vasului este rotunjit, dar diametrul său nu depășește diametrul bazei. Această parte a vasului este decorată cu un șirag de boabe, reliefate clar față de corpul vasului. În partea de sus a vasului, la baza gîtului, există un alt șirag de boabe. Gîtul vasului, simplu, alungit, buza vasului se continuă cu două torți laterale, în unghi drept, care se termină în partea de jos printr-o vîlută, puțin depărtată de corpul vasului. Vasul este suport pentru 5 flori diferite, într-o aranjare atentă, cu simetrie la dispunerea petale-

<sup>1</sup> Săpăturile au fost efectuate de arheologii Eva Lakó și Dan Tamba, cu participarea temporară a muzeografei Elena Musca. Raportul de cercetare arheologică a fost întocmit de Dan Tamba.

<sup>2</sup> Stoica D., Lazăr I. P., *Șchiță monografică a Sălăjului*, Șimleu, 1918, p. 25.

<sup>3</sup> Între obiectele descoperite menționăm o strecurătoare de lut, cu picioare, întreagă, care datează din aceeași perioadă cu fragmente de cahle și de vase.

lor și a frunzelor. În mijloc găsim o floare a cărei corolă este alcătuită din două petale. Lateral, floarea este încadrată în ambele părți de alte două flori, dispuse simetric, cu petale și sepale deschise, mărunte. La extremități, din vas ies alte două flori, dispuse de asemenea simetric, mai mari, avînd corola compusă din trei petale, vizibile, alungite și curbate. În partea de jos vasul este încadrat pe ambele părți, la nivelul bazei, de alte două flori, dispuse tot simetric, cu petale și sepale deschise. Partea îngustă a vasului, susținută de bază, este încadrată lateral, de cîte un ornament asemănător unei virgule, simetric dispusă. Cahla are la bază o linie de chenar iar în partea superioară ornamentele sînt delimitate de un briu lat de 1 cm, decorat cu striuri dispuse în diagonală. Partea superioară a cahlăi este decorată cu zimți ascuțiți și dreptunghiulari de două tipuri, mai mari și mai mici, care vin să completeze ornamentarea întregii plăci. Zimții, de formă triunghiulară, sînt decorați în interior cu motive geometrice, anume triunghiul, de dimensiuni mai mari, cît colțul zimțat, și un vas de flori mic, alungit, în relief, cu ornamentul dreptunghiular. Întreaga placă prezintă o curbura a părții superioare, probabil pentru a da posibilitatea zimților să fie dispuși peste partea inferioară a cahlăi următoare. Cahlăle decorate cu ornamente geometrice sînt în general mai mici decît cele ornamentate cu elemente fitomorfe. Acestea prezintă în partea superioară a plăcii 4 rînduri de meandre din care unele sînt întrerupte de motivul circular. Meandrele ocolesc prin partea superioară o bulină, perfect circulară. Partea superioară a plăcii se termină în dreptunghiuri regulate, asemenea crenelurilor, decorate cu motivul circular. Acest model de cahlă nu prezintă curbura (pl. 2, 1).

Cahlă decorată cu alte motive ornamentale, simetrice, mai mică decît cele descrise pînă acum, prezintă alternativ, pe toată înălțimea, brăduț și flori încadrate în chenar drept (2 linii paralele în cazul brăduțului) și circular (în cazul florilor, stilizate, cu patru petale) (pl. 2, 2). Întregul ornament este încadrat de un chenar îngust de 0,3 cm, în relief. Partea superioară a cahlăi este ornamentată cu zimți triunghiulari, regulați, neornamentați pe fațadă.

Alt tip de cahlă este tipul oală, cu urme de arsură, care au fost găsite în cantitate mai mare, dar disparat, cu ocazia lucrărilor efectuate la clădirea Primăriei municipiului Zalău. Este un tip de cahlă mare, cu partea dreptunghiulară de dimensiunile  $17,5 \times 17,8$  cm iar partea circulară, cu urme de arsură, cu un diametru de 8,3 cm, înălțimea este de 13,1 cm. Cahlă nu prezintă ornamente nici în partea exterioară nici în interior, cu excepția unor urme circulare, simetric dispuse la distanța de 1 cm, în interiorul cahlăi. Menționez că nu dispunem decît de fragmente de cahlă, studiul efectuîndu-se pe cahlă întregită.

În privința coloritului, cahlăle de care ne ocupăm sînt monocrome, de culoare roșie, fără glazură, unele de arsură secundară. Lutul din care au fost confecționate presupunem că a fost ales împreună cu lutul pentru vase, fiind însă mai nisipos și deci aspru la atingere, dar alcătuit din pastă omogenă care a suportat bine umiditatea. În cazul descoperirii de pe strada Republicii, stratul de cultură a fost situat la mică adîncime, dar piesele nu prezintă urme de fisuri. Deasemenea, nu sînt prezente fisuri și deformații care ar fi putut apare în timpul uscării cahlălor și arderii în cuptor. Placa ornamentată cu vasul cu flori a fost presărată pe suprafață cu nisip amestecat cu mică. Această materie, pătrunzînd în pasta de lut, dă cahlălor o strălucire care se păstrează pînă astăzi, deși cahlă nu este emailată. Partea anterioară a cahlălor este netedă, fără alte urme decît ale tiparului în care a fost așezat lutul. Elementele din care este compus lutul, împreună cu arderea, au contribuit la obținerea culorii roșii a cahlălor.

În ce privește tipul acesta de cahlă, menționăm că este diferit de cele folosite în vecinătatea orașului Zalău, din punct de vedere al ornamentației<sup>4</sup>. Presupunem că erau obținute în Zalău, unul dintre centrele de olari din comitatele sălăjene. În epoca de care ne ocupăm (sec. XVII—XVIII) în urma unei evaluări aproximative a ocupațiilor, se poate estima că, încă în 1609 o mare parte din

<sup>4</sup> N. Dunăre, *Colecția de cahlă a Muzeului Etnografic al Transilvaniei (1957—1958)*, Cluj, 1958, p. 157—179

locuitorii tirgului se ocupau cu meșteșugurile, între acestea fiind și olăritul<sup>5</sup>. Olăritul a fost unul dintre meșteșugurile de bază ale populației, care a fost practicat pînă în epoca noastră. În depozitele Muzeului Județean de Istorie și Artă din Zalău există numeroase registre ale breslei olarilor împreună cu o ladă de breaslă și obiecte<sup>6</sup>, iar din perioada contemporană, se păstrează tipare pentru cahle la Muzeul din Zalău și la Muzeul Etnografic al Transilvaniei din Cluj, are o inscripție referitoare la Zalău. N. Dunăre afirmă următoarele: „Are o decorație cu totul particulară — document ilustrativ al ocupației populației sălăjene din secolul trecut — cuprinzînd două scene agricole — aratul (om, plug, cal) și semănatul (om aruncînd sămînța) precum și trei unelte — coasa, grebla și îmblăciul. Figurația este redată cu destulă exactitate și multă măiestrie”<sup>7</sup>. Tot N. Dunăre arată, referitor la tipare: „Mai tirziu s-au utilizat și tipare din gips, ca în centrele Zalău, Deja, Tîrnăvița, etc. Tiparele producătorilor de cahle de la Deja erau confecționate în orașul Zalău”<sup>8</sup>.

Considerînd vechimea și măiestria producătorilor olari din centrul Zalău ca și perseverența cu care și-au apărut drepturile de a produce și de a vinde în exclusivitate în localitățile din jurul Zalăului, afirmăm că, așa cum s-au produs cahle și în alte centre de olărit, și în Zalău s-au produs cahlele descrise mai sus. Trebuie să luăm în considerație și ornamentația diferită de cea a zonelor din jurul Clujului, Huedinului, Almașului, care diferă de cea aplicată pe cahlele descoperite în Zalău. Cantitatea de cahle necesară într-o perioadă determinată este mult mai mică decît cea de vase, ceea ce ne poate determina să afirmăm că producția de cahle poate să nu fie amintită în registrele breslei olarilor decît sporadic. De altfel, întotdeauna un meșteșug a înflorit în strînsă legătură cu moda și cu posibilitățile de procurare a materiei prime. Moda căminelor de cahle să răspîndește în sec. XIX, ceea ce va duce la dezvoltarea în timp a specialității olarilor. În ce privește materia primă, ea poate fi procurată în condiții optime și păstrată pînă cînd putea fi întrebuințată. N. Dunăre afirma la data publicării studiului amintit că „olarii bătrîni din Tîrnăvița, Cărpînet, Lelești, Baru, Deja Zalău, Mădăraș, etc., mai păstrează amintirea procedeelor tehnice de fabricare a cahlelor, utilizate înainte de 1914”<sup>9</sup>.

În concluzie, afirmăm că fragmentele de cahle și cahlele descoperite în Zalău sînt produse de centrul de olari din localitate, avînd o ornamentație bogată, clar reliefată și măiestrit lucrată.

ELENA MUSCA

<sup>5</sup> E. Wagner, *Sălajul în epoca luptei pentru unire a lui Mihai Viteazul în Mihai Viteazul și Sălajul*, Zalău, 1976, p. 363.

<sup>6</sup> Vezi E. Musca, *Lăzi de breaslă din colecția Muzeului Județean de Istorie și Artă din Zalău*, în *Acta MP*, 12, 1988, p. 398—400.

<sup>7</sup> N. Dunăre, *op. cit.*, p. 157.

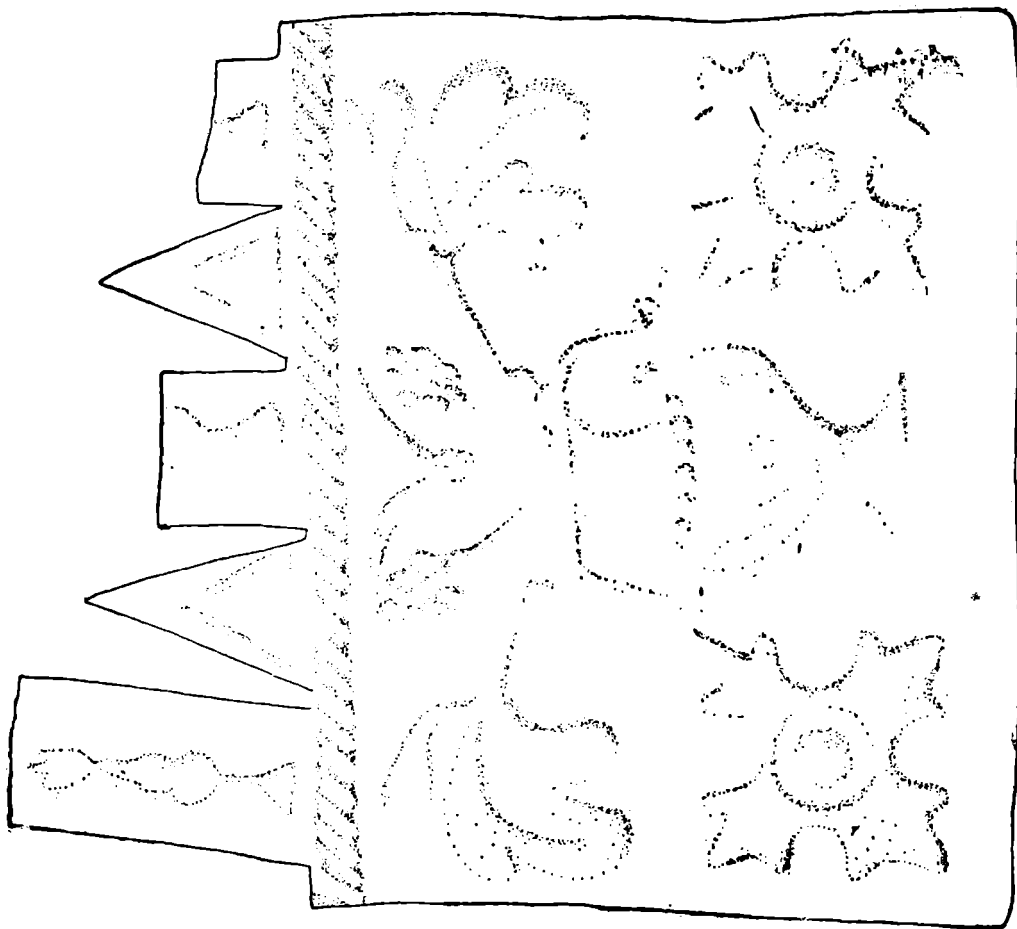
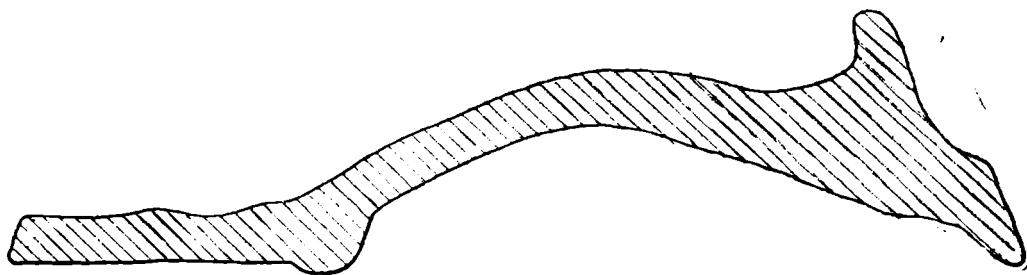
<sup>8</sup> *Ibidem*, p. 168.

<sup>9</sup> *Ibidem*, p. 166.

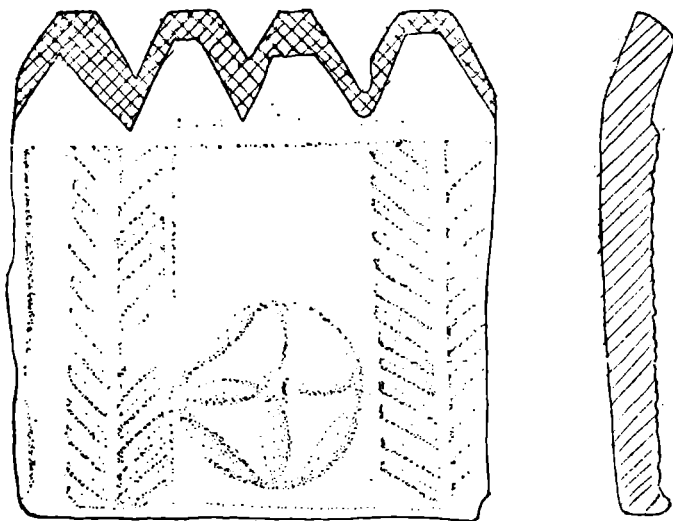
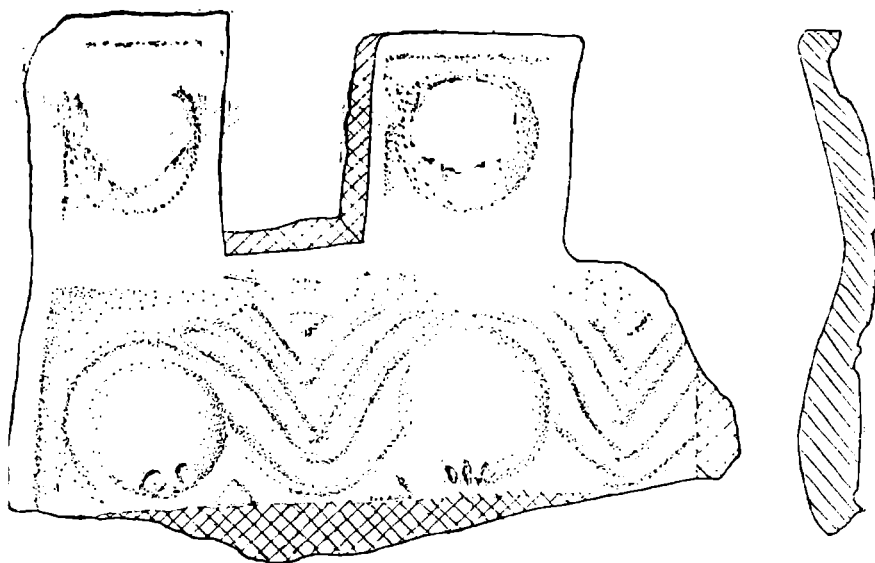
## IN ZALÁU HERGESTELLTE MITTELALTERLICHE KACHELN

## (Zusammenfassung)

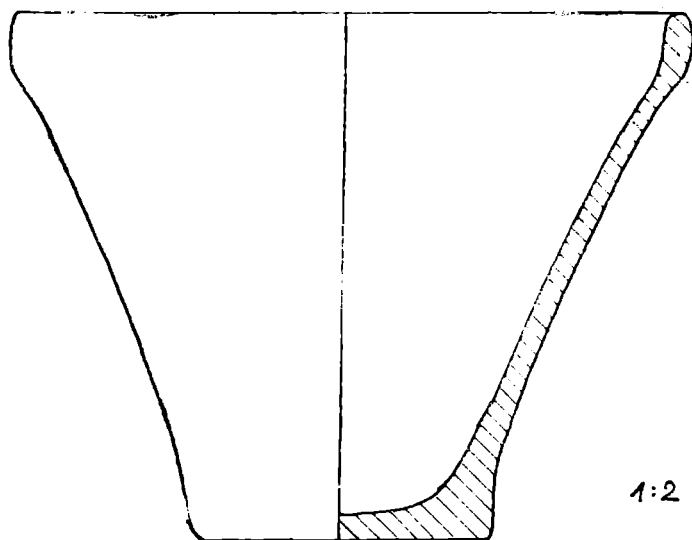
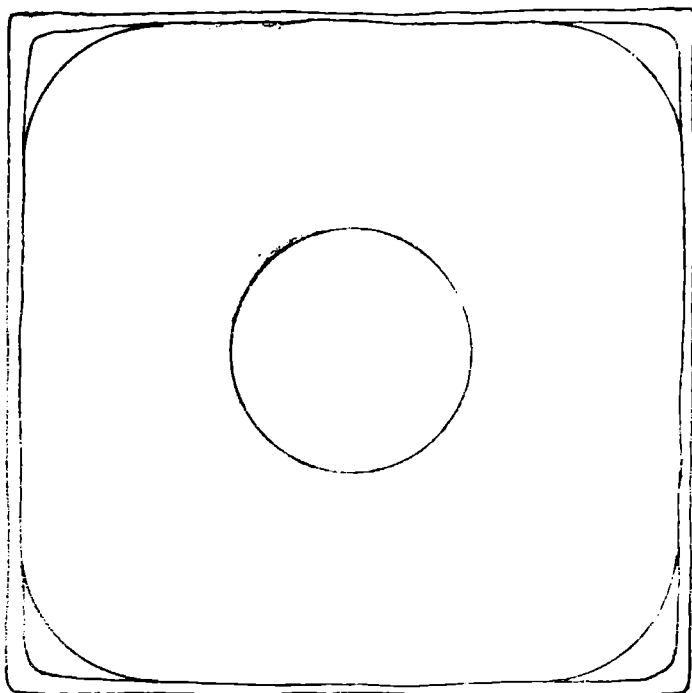
Vorliegende Arbeit beschreibt Kachelfragmente, zusammengefügte Kacheln und ganze Kacheln, die in der Stadt Zaláu entdeckt wurden. Die Entdeckungen wurden zufällig oder während archäologischer Ausgrabungen gemacht. Auf der Oberfläche der Kacheln gibt es verschiedene Typen von Ornamenten: Blumenmotive (Gefäß mit Blumen), Mäander und geometrische Motive. Diese Kacheln weisen im oberen Teil Zacken und Scharten auf, die ebenfalls verziert sind. Man entdeckte auch Kacheln vom Topf-Typ mit unverziertem Brandnamen. Diese Kacheln sind mit Glasur überzogen und ihre Verzierungen unterscheiden sich von jenen aus den Gebieten, die an Sălaj grenzen. Angesichts der Tatsache, daß es in Zaláu eine starke Töpferzunft gab, die ihre Privilegien hinsichtlich der Herstellung und des Verkaufs ihrer Ware verteidigte, sowie der Tatsache, daß die Töpfermeister aus Zaláu im 20. Jh. die von ihren Vorfahren angewandten Techniken zur Herstellung der Kacheln noch kannten und auch noch Formen besaßen, sind wir der Meinung, daß die beschriebenen Kacheln in Zaláu hergestellt wurden.



Plasa 1: Cahlă ornamentată cu vas cu flori.



Planșa 2: fig. 1: cahlă ornamentată cu meandre (fragment)  
fig. 2: cahlă ornamentată cu brăduți și floare (fragment)



1:2

*Planşa 3 : Cahlă tip oală.*