

## CAPSULE DE SIGILII ROMANE DE LA POROLISSUM

În ultimii ani s-au publicat o serie de piese mărunte romane de la Porolissum<sup>1</sup>. Cu această ocazie dorim să continuăm acest șir, aducând în fața celor interesați o altă categorie de piese mici: capsulele de sigilii. Ele sunt încă insuficient cunoscute, apar rar în publicații. Din Dacia au fost foarte puține publicate<sup>2</sup>. Și o parte din capsulele de la Porolissum au fost publicate, însă unele exemplare au fost greșit încadrate în categoria aplicilor sau pandantivelor<sup>3</sup>. Cu această ocazie facem corectura de rigoare.

1. Capsulele sunt de fapt niște cutiuțe de mici dimensiuni ce protejau amprente de sigilii. Ele se compun din două părți unite prin balama: a) *cutiuța port sigiliu* și b) *capacul*. (Pl. I/1).

a) *Cutiuta port sigiliu* este micul recipient în care se așeza ceara pentru sigiliu. Ea are pe fund 3, 4 sau 5 orificii, iar pe una sau două laturi o creștătură. Prin acestea se trecea șnurul cu care capsula era fixată de act. La una din capetele cutiuței se află sistemul de balama. La capsulele pătrate sau dreptunghiulare aceasta poate să ocupe în totalitate una din laturi, la celălalte forme însă este format doar din două urechiușe, între care intra urechea singulară de pe capac. Cuiul balamalei în multe cazuri este din fier. La capătul opus balamalei de obicei există o mică adâncitură ce ajută închiderea fixă a capacului. Forma cutiuței este foarte variată (vezi mai jos tipologia și pl. II).

b) *Capacul* are forma cutiei. În partea de sus are fixată urechea balamalei, iar în partea de jos, pe dos, are de obicei un mic cep ce intră în adâncitura de pe partea inferioară a cutiuței, asigurând închiderea fixă a capacului. Majoritatea capacelor sunt decorate cu email. Întrucât tehnica emailului din epoca romană este bine cunoscută, iar mai recent, publicând capsulele de la Tibiscum, D. Benea a prezentat-o mai pe larg<sup>4</sup>, noi nu insistăm asupra acestei tehnologii.

De altfel capsulele sunt confecționate prin turnare din bronz, dar cunoaștem o piesă și din fier<sup>5</sup>.

2. Capsulele se foloseau pentru protejarea sigiliilor cu care erau autentificate sau închise actele. Ele erau prinse de act printr-un șnur, ce era trecut prin orificiile cutiuței, fixat în aceasta cu ceară, în care apoi se amprenta gema inelului. În multe cazuri s-au găsit urme de ceară

<sup>1</sup> Vezi *ActaMP* — passim.

<sup>2</sup> D. Benea, în *ActaMN*, 19, 1982, p. 337—343; C. Mușețeanu în *SCIVA*, 35, 4, 1984, p. 361—365; Al. Diaconescu, C. Opreanu, în *SCIVA*, 38, 1, 1987, p. 59, fig. 28; M. Bărbulescu, *Potaissa. Studiu monografic*, Turda, 1994, p. 138 — amintite doar.

<sup>3</sup> N. Gudea, *Porolissum. Un complex arheologic daco-roman la marginea de nord a Imperiului Roman*, Zalău, 1989 — *ActaMP*, 13, 1989 (în continuare Gudea 1989), p. 666, nr. 5, 6, 9, p. 668, nr. 12, p. 731, nr. 16—22.

<sup>4</sup> D. Benea, *op. cit.*, p. 340—342.

<sup>5</sup> I. Sellye, *Les bronzes émaillés de la Pannonie Romaine*, în *Diss Pann*, ser. 2, 8, 1939 (în continuare Sellye), p. 83, nr. 7.

în capsule, ce probabil avea compoziție asemănătoare cu cea găsită într-o capsulă de la Potaissa: ceară de albine, ulei și rășină<sup>6</sup>.

Actele închise prin asemenea pecete așezate în capsule erau foarte variate: acte particulare — contracte, cereri, scrisori, testamente —, acte oficiale — administrative sau militare. Textul închis putea fi scris pe pergament, papirus sau chiar pe tăblițe cerate. Pe relieful unei pietre funerare din Intercisa întâlnim un personaj care poartă efecte militare și ține în mână o tăbliță de pe care atârână o capsulă (*Pl. I/2, 3*).<sup>7</sup> Prezența capsulelor în morminte dovedește depunerea lângă defunct a unor texte (scrisori-talisman, testamente?), închise prin sigilare<sup>8</sup>. Dar capsulele se foloseau la închiderea și altor obiecte: casete sau chiar a sulurilor de monete, cum s-a putut observa în cazul unui tezaur de la Trier<sup>9</sup>.

3. *Tipuri de capsule*. Am încercat să urmărim descoperirile de capsule din diferitele provincii ale Imperiului și am putut constata o mare diversitate de forme. Întrucât n-avem cunoștință de o tipologie întocmită pentru această categorie de piese, pe baza capsulelor cunoscute de noi am încercat o tipologizare. În toate cazurile tipologizarea a avut la bază forma generală, lăsând la o parte alte elemente secundare (ex.: dimensiuni, numărul găurilor de fixare a șnurului etc.). Capsulele cunoscute de noi le-am împărțit în 8 tipuri, unele având mai multe variante. (*Pl. II*).

*Tipul I. Pătrat*. Capsula are formă aproximativ pătrată. Capacul, de obicei, are aspectul unei cutiute, ce prin balamaua ce cuprinde o latură, se suprapune cutiutei port sigiliu. Acest tip nu l-am întâlnit încă în Dacia, dar este prezent în Germania la Kalkriese<sup>10</sup>, Rheigönheim<sup>11</sup>, Trier<sup>12</sup>, sau în Pannonia la Brigetio, Poetovio în Noricum<sup>13</sup> și în Dalmatia la Salona<sup>14</sup>. Datarea acestui tip de capsulă este generală, sec. II—III.

*Tipul II. Dreptunghiular*. Capsula este de formă dreptunghiulară capacul în formă de cutiută, balamaua se întinde pe toată lungimea unei laturi scurte. În Dacia nu cunoaștem acest tip pe care am întâlnit-o doar la Trier<sup>15</sup>.

*Tipul III. Romboidal*. Forma de bază a capsulei este rombică, capacul este plat. Am stabilit 4 variante:

*Varianta a*: rombul este format dintr-un pătrat așezat pe vârf. Pe unul din vârfuri este sistemul de balama format din urechi. Nu cunoaștem

<sup>6</sup> M. Bărbulescu, *op. cit.*, p. 138.

<sup>7</sup> E. Bónis, I. Sellye, *Római kori emailmunkák*, (Budapest, 1988), (în continuare Bónis-Sellye), pl. 35. Reconstituirea legăturii pe tăbliță cerată după M. Hartmann în Kalkriese — Römer in Osnabrücker Land. *Archäologische Forschungen zur Varusschlacht*, Bramsche, 1993, p. 168, fig. 65.

<sup>8</sup> A. Kolling, în *Germania*, 52, 2, 1974, p. 478—479, M. Feugère, în *Archäologische Schriften des Instituts für Vor- und Frühgeschichte der Johannes Gutenberg-Universität Mainz*, 3, Mainz, 1993, p. 148.

<sup>9</sup> K. J. Gilles, în *Funde und Ausgrabungen im Bezirk Trier*, 26, 1994, p. 9—24.

<sup>10</sup> G. Franzius, în *Germania*, 70, 1992, p. 374, fig. 14/2, 15/2—4.

<sup>11</sup> G. Ulbert, în *Limesforschungen*, 9, 1969, p. 50, fig. 25—28.

<sup>12</sup> R. Schindler, *Führer durch den Landesmuseum Trier*, Trier, 1977, pl. 163.

<sup>13</sup> Sellye, p. 87, pl. VII/15—17.

<sup>14</sup> *Ibidem*.

<sup>15</sup> R. Schindler, *op. cit.*, pl. 163.

această variantă în Dacia, dar există în Pannonia la Aquincum și Brigetio<sup>16</sup>. Datarea lor este sec. II—III.

*Varianta b:* ca precedenta, dar vârful de jos se termină într-o protuberanță circulară. Din Dacia cunoaștem o piesă la Porolissum (cat. nr. 1), în Pannonia la Aquincum, Savaria, Brigetio, Siscia<sup>17</sup>. Datarea lor este largă: sec. II—III.

*Varianta c:* romb de formă alungită, vârful de jos are o protuberanță rotundă. Din Dacia cunoaștem o piesă de la Potaissa<sup>18</sup> și o piesă fără loc precis de descoperire<sup>19</sup>. Nu cunoaștem încă analogii din alte provincii. Datare: sec. II—III.

*Varianta d:* ca precedenta, dar protuberanțe pe trei vârfuri. Cunoaștem exemplare doar de la Trier<sup>20</sup>, sec. II—III.

*Tipul IV. Triunghiular.* Forma capsulei este triunghiulară, capacul plat. Exemplarul cunoscut de noi este din Pannonia, de la Siscia<sup>21</sup>, sec. II—III. Această piesă are partea superioară arcuită și am încadrat-o ca varianta b.

*Tipul V. Circular.* Forma generală a capsulei este circulară, capacul plat sau o bordură slab proeminențată pe dos. Are mai multe variante.

*Varianta a:* capsula este circulară. În unele cazuri capacul poate să aibă formă de cutiută<sup>22</sup>. Din Dacia cunoaștem o piesă de la Tibiscum<sup>23</sup>, una de la Porolissum (cat. nr. 2) și două exemplare de la Potaissa<sup>24</sup>. Este o formă larg răspândită și în alte provincii, întâlnind-o în Gallia la Nîmes, datată 180—250<sup>25</sup>, în Germania la Aislingen<sup>26</sup>, datată în sec. I, Rheingönheim<sup>27</sup> și Marpingen<sup>28</sup>, datată în sec. II—III, la Trier<sup>29</sup> sau în Noricum la Poetovio<sup>30</sup>, în Pannonia de la Siscia, Carnuntum<sup>31</sup> sau în Moesia la Durostorum<sup>32</sup>. Această variantă se datează în sec. I—III.

*Varianta b:* capsula circulară cu o protuberanță discoidală. În Dacia cunoaștem 2 exemplare de la Porolissum (cat. nr. 3, 4). În Imperiu cu-

<sup>16</sup> Sellye, p. 86, pl. XV/35, 39.

<sup>17</sup> Ibidem, pl. XV/34, 36—38, 40.

<sup>18</sup> A fost în colecția Téglás din Turda, cf. *Caiet de notițe pe anul 1911/I* și I. Bajusz în *ActaMP*, 4, 1980, p. 381, nr. 535.

<sup>19</sup> C. Mușețeanu, *op. cit.*, p. 363, nr. 3, fig. 1/3 21.

<sup>20</sup> R. Schindler, *loc. cit.*

<sup>21</sup> Sellye, p. 85, pl. XV/3.

<sup>22</sup> Ex. Trier: R. Schindler, *loc. cit.*, sau Rheingönheim: G. Ulbert *op. cit.*, p. 50, nr. 24.

<sup>23</sup> D. Benea, *op. cit.*, p. 337, nr. 1, fig. 1.

<sup>24</sup> Una în fosta colecție Téglás din Turda: cf. *Caiet de notițe pe 1903/1904* și Sellye, p. 83, pl. XV/6.

<sup>25</sup> Vezi *Bulletin de l'Ecole Antique de Nîmes*, Suppl. 1, Nîmes, 1993, p. 287, nr. 264.

<sup>26</sup> G. Ulbert, în *Limesforschungen*, 1, 1959, p. 94, pl. 21/9—11.

<sup>27</sup> G. Ulbert, în *Limesforschungen*, 9, 1969, p. 50, nr. 21—24.

<sup>28</sup> A. Kolling, *op. cit.*, p. 479, fig. 1.

<sup>29</sup> R. Schindler, *loc. cit.*

<sup>30</sup> Sellye, p. 38, pl. XV/1, 3, 5.

<sup>31</sup> Ibidem, pl. XV/1—4, 6.

<sup>32</sup> C. Mușețeanu, *op. cit.*, p. 363, nr. 1, fig. 1/1.

noaştem exemplare la Trier<sup>33</sup>, în Germania<sup>34</sup> sau Pannonia de la Siscia<sup>35</sup> şi Gorsium<sup>35a</sup>. Sunt dateate în sec. II—III.

*Varianta c:* circulară cu o alungire pe partea inferioară. Din Dacia cunoaştem asemenea exemplare la Porolissum (cat. nr. 5) şi Potaissa<sup>36</sup>, în Imperiu din Pannonia de la Carnuntum şi Brigetio<sup>37</sup>. Se datează în sec. II—III.

*Varianta d:* formă circulară cu patru protuberanţe triunghiulare. Avem cunoştinţă de un singur exemplar de provenienţă necunoscută<sup>38</sup>.

*Tipul VI. Oval.* Capsula are formă ovală, alungită. Exemplarul cunoscut de noi are o protuberanţă circulară la capătul inferior. Provine de la Gilău şi este datat sec. III<sup>39</sup>. Analogii din alte provincii nu ne sunt cunoscute. Piesa de la Gilău am considerat-o ca fiind *varianta b*.

*Tipul VII. Cordiform.* După cunoştinţele noastre este tipul cel mai răspândit, având multe variante.

*Varianta a:* formă alungită, cu partea superioară destul de îngustă. Cunoaştem un exemplar de la Brigetio din Pannonia<sup>40</sup>.

*Varianta b:* ca precedentă, dar partea superioară mai lătită. În această variantă pot fi încadrate câteva exemplare de la Porolissum (cat. nr. 8, 9 şi poate 7), o piesă de la Buciumi (cat. nr. 6), Copăceni<sup>41</sup>, Micia<sup>42</sup>, din Moesia de la Durostorum<sup>43</sup> sau din Pannonia de la Aquincum, Siscia şi Rittium<sup>44</sup>. Pieseile sunt dateate general: sec. II—III, cea de la Micia are o datare mai concretă: prima jumătate a sec. II.

*Varianta c:* Partea superioară a capsulei este pronunţat circulară, în partea inferioară are o protuberanţă rotundă. Aici se încadrează trei piese de la Porolissum (cat. nr. 10, 11, 12) şi foarte multe din Pannonia de la Scarbantia, Brigetio, Savaria, Carnuntum, Siscia, Rittium etc.<sup>45</sup>. Dateate general: sec. II—III.

*Varianta d:* ca precedentă, dar două protuberanţe triunghiulare pe laterală. În Dacia nu cunoaştem încă acest tip, doar în Pannonia de la Brigetio şi Siscia<sup>46</sup>, sec. II—III.

*Varianta e:* partea inferioară se termină treflat. Din Dacia există mai multe exemplare ce pot fi încadrate în această variantă: de la Porolissum (cat. nr. 13, 14), Tibiscum — una datată în a doua jumătate a sec. II<sup>47</sup>, Micia, datată în sec. III,<sup>48</sup> Romula<sup>49</sup>; din Imperiu la Trier, datată

<sup>33</sup> R. Schindler, *loc. cit.*

<sup>34</sup> H. Behrens, în *Mainzer Zeitschrift*, 7, 1912, p. 87, pl. 31/35—36.

<sup>35</sup> *Sellye*, p. 83, pl. XV/7.

<sup>35a</sup> Zs. Bánki, în *Alba Regia*, 15, 1977, p. 167, nr. 94, pl. I/10.

<sup>36</sup> În fosta colecţie Téglás din Turda, cf: *Caiet de notiţe pe 1903/1904*.

<sup>37</sup> *Sellye*, p. 84, pl. XV/10.

<sup>38</sup> *Ibidem*, pl. XV/11 a—b.

<sup>39</sup> Al. Diaconescu, C. Opreanu, *op. cit.*, p. 59, nr. 28, fig. 28.

<sup>40</sup> *Sellye*, p. 85, pl. XV/18.

<sup>41</sup> C. Muşţeanu, *op. cit.*, p. 363, nr. 4, fig. 1/4.

<sup>42</sup> *Idem*, p. 365, nr. 9, fig. 1/9.

<sup>43</sup> *Idem*, p. 365, nr. 10, fig. 1/10.

<sup>44</sup> *Sellye*, p. 85, pl. XV/21, 26, 29 şi *Bónis-Sellye*, pl. 34/4.

<sup>45</sup> *Idem*, p. 84, pl. XV/14, 15, 17, 19, 20 şi *idem*, pl. 33/3, 5, 7, 8.

<sup>46</sup> *Ibidem*, pl. XV/16.

<sup>47</sup> D. Benea, *op. cit.*, p. 337—338, nr. 2 şi 3.

<sup>48</sup> C. Muşţeanu, *op. cit.*, p. 365, nr. 8.

<sup>49</sup> *Idem*, p. 362, nota 7.

sfârșitul sec. II,<sup>50</sup> în Germania la Jagsthausen,<sup>51</sup> datată 165—170, în Raetia la Sorviodurum<sup>52</sup> și Cambodunum<sup>53</sup>, din Pannonia de la Versec și mai multe fără loc precis de descoperire<sup>54</sup> sau din barbaricum<sup>55</sup>. Dată sec. II—III.

*Varianta f:* formă mai alungită ce se subțiază de la mijloc. Din Dacia cunoaștem trei piese de la Porolissum (cat. nr. 15, 16, 17), în Moesia la Durostorum<sup>56</sup>, din Pannonia de la Siscia, Mursa, Brigetio, Solva, Aquincum, Carnuntum<sup>57</sup> și Intercisa<sup>58</sup>. Dată generală: sec. II—III.

Tot în tipul VII pot fi încadrate probabil capsulele de sigilii de la Potaissa, amintite ca având „forma unor lucerne”<sup>59</sup>, dar, ne fiind publicate, nu putem stabili varianta.

*Tipul VIII. Semilunular.* Capsula are formă de semilună, partea de sus fiind mai îngroșată. Cunoaștem un singur exemplar din Pannonia de la Versec<sup>60</sup>.

4. *Datarea* mai restrânsă a acestor capsule, respectiv a tipurilor, este foarte dificilă. Forma cea mai veche pare să fie cea circulară (tip Va) pentru care avem analogii din sec. I (Aislingen), dar o întâlnim frecvent și în secolele II—III. Majoritatea tipurilor însă se pot data în secolele II—III, atât în Dacia cât și în Imperiu. Răspândirea capsulelor de sigilii cu capac emailat este însă strâns legată de producția pieselor emailate, de perioada de înflorire a acestui meșteșug, deci sec. II—mijlocul sec. III.

5. O problemă aparte este *locul de fabricație* a acestor piese. Cert este că acesta trebuie căutat într-un mediu unde se produceau piese emailate, cum ar fi atelierele din Gallia sau Germania. Pentru câteva piese de la Porolissum avem analogii până la identitate în alte provincii, în special din Pannonia. Capsula nr. 1 are analogie foarte bună din Aquincum<sup>61</sup>, sau cu o mică deosebire la Siscia<sup>62</sup>, Brigetio<sup>63</sup> și Savaria<sup>64</sup>, dar acestea au în plus un cerc central. Pentru capsula nr. 5 piese identice găsim la Brigetio și Carnuntum<sup>65</sup>, în cazul cărora și dimensiunile corespund, sau o piesă din Turda<sup>66</sup>, cu aceeași dimensiune, dar 8 proeminențe circulare în câmp. Capsula nr. 10 are analogii perfecte la Siscia (aceiași dimensiuni)<sup>67</sup> și Brigetio<sup>68</sup>. Piesa nr. 13 are corespondente la Poetovio (inclu-

<sup>50</sup> K. J. Gilles, *op. cit.*, p. 19, fig. 8.

<sup>51</sup> K. Kortüm, in *Fundberichte aus Baden-Württemberg*, 13, 1988, p. 349, fig. 17/5.

<sup>52</sup> N. Walke, in *Limesforschungen*, 3, 1965, p. 155, pl. 111/25, 26.

<sup>53</sup> W. Schleiermacher, *Cambodunum-Kempten. Eine Römerstadt im Allgäu*, Bonn, 1972, p. 111, fig. 55/2.

<sup>54</sup> Sellye, p. 85, 86, pl. XV/25, XX/19 și Bónis-Sellye, pl. 34/1.

<sup>55</sup> *Idem*, p. 85, pl. XV/30.

<sup>56</sup> C. Mușțeanu, *op. cit.*, p. 365, nr. 11, fig. 1/11.

<sup>57</sup> Sellye, p. 85—86, pl. XV/27, 28, 32.

<sup>58</sup> Bónis-Sellye, pl. 33/4.

<sup>59</sup> M. Bărbulescu, *loc. cit.*

<sup>60</sup> Sellye, p. 86, pl. XX/20.

<sup>61</sup> *Ibidem*, pl. XV/34.

<sup>62</sup> *Ibidem*, pl. XV/38.

<sup>63</sup> *Ibidem*, pl. XV/37.

<sup>64</sup> *Ibidem*, pl. XV/36.

<sup>65</sup> *Idem*, p. 84, pl. XV/10.

<sup>66</sup> I. Teglás, *Caiet de notițe pe 1903/1904*.

<sup>67</sup> Sellye, p. 83, pl. XV 5.

<sup>68</sup> Bónis-Sellye, pl. 33/5.

siv dimensiunile)<sup>69</sup> și cu o piesă din Pannonia<sup>70</sup>, dar și cu o capsulă din Jagsthausen (Germania), cu care și culoarea emailului corespunde, dar acesta are două buline proeminente în câmp<sup>71</sup> sau cu o capsulă din Trier<sup>72</sup>. Capsula nr. 14 este identică cu o piesă provenită din Pannonia<sup>3</sup>, iar capsula nr. 15 are paralelă la Solva<sup>74</sup> (inclusiv dimensiunile corespund) sau cu altele, cu dimensiuni variabile de la Brigetio, Aquincum, Carnuntum<sup>75</sup>.

Aceste piese identice sugerează același loc de proveniență, un atelier care aprovizionea provinciile Dunărene cu bronzuri emailate. Însă stadiul actual al cercetărilor privind piesele emailate nu permite stabilirea cu exactitate al acestui centru. În același timp nu putem exclude nici posibilitatea executării unor asemenea piese nici în Dacia, mai ales că avem cunoștințe de centre unde se prelucra și bronzul, și sticla — cum ar fi Tibiscum<sup>76</sup> sau Porolissum<sup>77</sup>.

## 6. CATALOGUL CAPSULELOR DE SIGILII DE LA POROLISSUM

Numărul de ordine din catalog corespunde cu numărul pieselor de pe planșe (pl. III—IV).

1. Capsulă de sigiliu tip IIIb. Fragment. Se păstrează doar capacul. Balamaua este ruptă la capăt. Pe partea inferioară, pe dos cui de fixare. În centru un cerc. Atât cercul, cât și câmpul au fost emailate. L: 2,7 cm, l: 1,8 cm, gr: 1 mm. Sec. II—III. Porolissum, f.l.d. MIAZ, inv. CC 160/1958.

*Gudea 1989*, p. 666 nr. 9, p. CCXVII/9, prezentată ca pandantiv.

2. Capsulă de sigiliu tip V a. Fragment. Se păstrează capacul, dar partea centrală spartă. Fără email, ornamentat cu trei cercuri concentrice în relief. D: 1,7 cm Sec. II—III. Porolissum, f.l.d. MIAZ inv. CC. 242/1958.

*Gudea 1989*, p. 666, nr. 2, pl. CCXVII/2, prezentată ca pandantiv.

3. Capsulă de sigiliu tip V b. Fragment. Se păstrează fragmentar cutița port sigiliu, lipsește partea superioară cu balama. Pe fund 5 găuri pentru prinderea șnurului (una fragmentară). Marginile laterale distruse de coroziune. D: 2 cm. Sec. II—III. Porolissum, f.l.d. MIAZ, inv. CC 142/1958.

*Gudea 1989*, p. 666, nr. 6, pl. CCXVII/6, prezentată ca pandantiv.

4. Capsulă de sigiliu tip V b. Fragment. Se păstrează cutița port sigiliu, dar lipsește protuberanța de pe partea inferioară pentru fixarea capacului. Pe fund are 3 găuri, pe laturi 2 creștături. D: 2 cm. Sec. II—III. Limesul Someșean, sat Rognă, locul Bontauă, turn, de sub dărâmătură. MIAZ, f.n.i.

5. Capsulă de sigiliu tip V c. Fragment. Se păstrează capacul, balamaua ruptă. Câmpul ornamentat cu un cerc, având în mijloc un buton, iar în cercul exterior 5 butoane. Ambele câmpuri au fost emailate D: 2 cm, gr: 2 mm. Porolissum, f.l.d. MIAZ, inv. CC 160/1958.

*Gudea 1989*, p. 666, nr. 5, pl. CCXVII/5, prezentată ca pandantiv.

6. Capsulă de sigiliu, tip VII b. Fragment. Se păstrează cutița port sigiliu, având pe fund 3 găuri, pe laturi câte o creștătură. L: 1,5 cm. Sec. II—III. Bucium, castru. MIAZ.

<sup>69</sup> *Sellye*, p. 85, pl. XV/23.

<sup>70</sup> *Bónis-Sellye*, pl. 34/1.

<sup>71</sup> K. Kortüm, *loc. cit.*

<sup>72</sup> K. J. Gilles, *loc. cit.*

<sup>73</sup> *Sellye*, p. 85, pl. XV/30.

<sup>74</sup> *Ibidem*, pl. XV/28.

<sup>75</sup> *Ibidem*.

<sup>76</sup> D. Benea, *op. cit.*, p. 342.

<sup>77</sup> *Gudea 1989*, p. 202—206.

E. Chirilă, N. Gudea, V. Lucăcel, C. Pop; *Castrul roman de la Bucium, Cluj*, 1972, p. 70, nr. 23, pl. CXVII/6.

7. Capsulă de sigiliu tip VII b. Fragment. Se păstrează cutiuța port sigiliu. Pe fund are 3 găuri, pe laterale 2 creștături. L: 3,1 cm, l: 1,7 cm. Sec. II—III. Porolissum, f.l.d. MIAZ, inv. 206/1958.

Gudea 1989, p. 731, nr. 20, pl. CCL/20.

8. Capsulă de sigiliu tip VII b. Fragment. Se păstrează capacul, dar balamaua și partea inferioară ruptă. Ornament migdaloid din brâu proeminent cu interiorul inițial emailat. Lp: 2,4 cm, l: 1,6 cm, gr: 1,5 mm. Sec. II—III. Porolissum, f.l.d. MIAZ, inv. CC 120/1958.

Gudea 1989, p. 731, nr. 18, pl. CCL/18.

9. Capsulă de sigiliu tip VII b. Fragment. Balamaua și cuiul de fixare de la capătul opus rupte. În centru ornament migdaloid cu email roșu, câmpul exterior cu email galben. L: 2,7 cm, l: 1,7 cm, gr.: 2 mm. Sec. II—III. Buciumi, castru. MIAZ, inv. CC 176/1970.

10. Capsulă de sigiliu tip VII c. Fragment. Se păstrează capacul, dar are partea superioară cu balamaua ruptă. De asemeni cuiul de fixare din capătul opus lipsește. Câmpul central este ornamentat cu două cercuri concentrice, emailate. Se păstrează un mic fragment de email în cercul central de culoare roșie. În partea inferioară câmp triunghiular, inițial emailat. Lp: 2,5 cm, l: 1,7 cm, gr.: 1 mm. Sec. II—III. Porolissum, f.l.d. MIAZ, inv. CC 242/1958.

Gudea 1989, p. 731, nr. 17, pl. CCL/17.

11. Capsulă de sigiliu tip VII c. Fragment. Se păstrează capacul, balamaua parțial ruptă, cuiul de fixare din capătul opus există. Câmpul central rotund are în mijloc un mic cerc cu email portocaliu. Partea inferioară are un registru triunghiular. Ambele câmpuri au fost emailate. L: 2,8 cm, l: 1,5 cm, gr.: 2 mm. Sec. II—III. Porolissum, f.l.d. MIAZ, inv. CC 533/1992.

12. Capsulă de sigiliu tip VII c. Fragment. Se păstrează capacul dar îi lipsește capătul inferior. Ornamentat cu 3 cercuri, două cu câmpul inițial emailat, cel central cu o mică gaură. Lp: 2,8 cm, l: 1,9 cm, gr: 1,5 mm. Porolissum, f.l.d. MIAZ inv. CC 160/1958.

Gudea 1989, p. 731, nr. 16, pl. CCL/16.

13. Capsulă de sigiliu tip VII e. Fragment. Se păstrează capacul cu balama și cuiul din capătul opus. Câmpul capacului împărțit în 3 registre: pelta cu email galben-verzui și două forme migdaloid de email roșu. Vârful treflat este ornamentat cu două cercuri concentrice gravate. L: 2,9 cm, l: 1,7 cm, gr.: 1 mm. Sec. II—III. Porolissum, f.l.d. MIAZ, inv. CC 118/1978.

Gudea 1989, p. 731, nr. 21, pl. CCL/21.

14. Capsulă de sigiliu tip e. Se păstrează atât cutiuța, cât și capacul, dar ambele deteriorate. Cutiuța are pe fund trei găuri încadrate de două cercuri concentrice exterior, pe una din laturi se mai observă o creștătură. Capacul are în centru, într-un cerc, un ornament în relief, probabil phallus, fixat prin nituire. La una din capete email roșu. Pe partea inferioară a capacului adâncitură în formă de V cu email roșu. L: 3,5 cm, l: 1,8 cm, f: 6 mm. Sec. II—III. Porolissum, f.l.d. MIAZ, inv. CC 310/1981.

Gudea 1989, p. 731 nr. 19, pl. CCL/19 — capacul, p. 731, nr. 22, pl. CCL/22 — cutiuța port sigiliu.

15. Capsulă de sigiliu tip VII f. Pe fundul cutiuței trei găuri pe una din laturi o creștătură. Câmpul capacului ornamentat cu un brâu în relief în formă de inimă, terminat în cerc. Pe câmpul superior un buton proeminent. Toate câmpurile au fost emailate, dar se păstrează doar emailul galben din cerc. L: 4 cm, l: 1,9 cm, f: 5 mm. Sec. III. Porolissum, castrul de pe Pomăt, via principalis dextra. MIAZ, inv. CC 153/1980.

16. Capsulă de sigiliu tip VII f. Fragment. Se păstrează partea inferioară a cutiuței port sigiliu. Pe fund 3 orificii, din care 2 doar parțial păstrate. Sec. II—III. Lp: 3,3 cm, l: 2,5 cm, f: 4 mm. Porolissum, f.l.d. MIAZ, inv. CC 130/1958.

Gudea 1989, p. 668, nr. 12, pl. CCXVIII/12, încadrată ca aplică.

17. Capsulă de sigiliu tip VII f. Fragment. Se păstrează capacul deteriorat, partea superioară, inclusiv balamaua, lipsă. La capătul inferior s-a păstrat cuiul de închidere. Corp bombat din tablă subțire, neemailat. Lp: 2,1 cm, l: 1,4 cm, gr: 1 mm. Sec. II—III. Buciumi, castru. MIAZ inv. CC 188/1968.

7. Prezența capsulelor de sigilii atestă existența, răspândirea, vehicularea unor acte importante, fie particulare, fie administrative-militare. Ele sunt dovezi ale folosirii scrisului în viața privată și administrativă, presupunând în același timp și o organizare instituțională adecvată, precum și existența unei păтури înstărite. În același timp aceste piese mici sunt și opere de artă, dovezi ale măestriei folosirii emailului de meșteșugarii romani, demonstrând și eventuale legături comerciale cu alte provincii.

ISTVÁN BAJUSZ

## ROMAN SEAL-BOX LIDS FROM POROLISSUM

### (Summary)

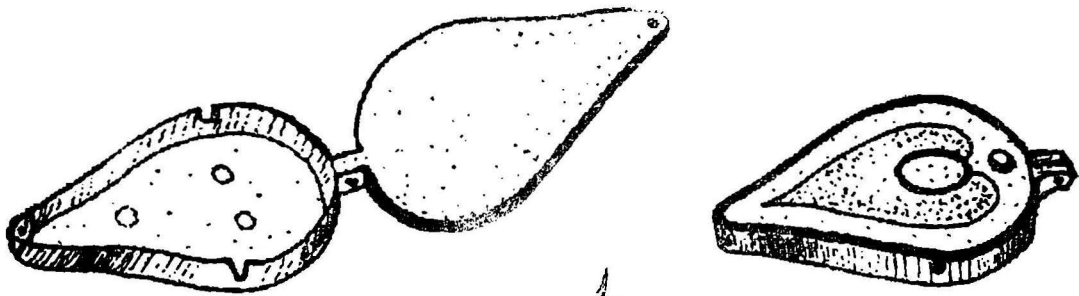
In the present paper the author deals with a special category of small bronze finds, namely seal box lids. These items with various forms are small boxes in which seals were kept, specially used for closing official documents.

So far the author has found 17 such seal box lids. A part of these items had already published but some of them are still unpublished. The author tries to draw up a typology establishing eight types, some of them having several variants (Plate II).

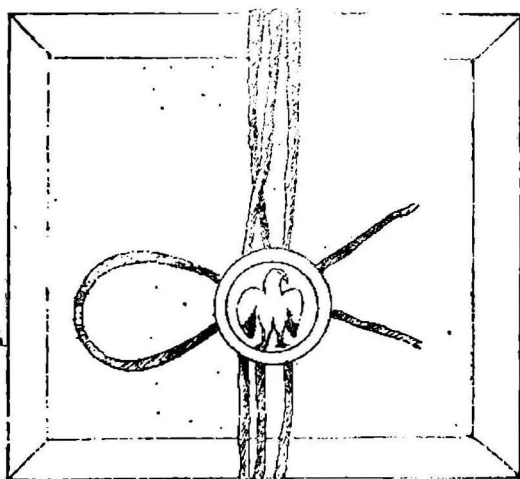
He could not give a very close dating, but most of these items were intensely used in the 2<sup>nd</sup> and 3<sup>rd</sup> centuries.

Almost all the boxes had lids decorated with enamel. For some of the items the author could find close analogies in other provinces of the Roman Empire, especially in Pannonia (Inferior). Their similarity suggests that they might come from a common workshop that had produced enamelled bronze items, but it has not been located yet.





1.



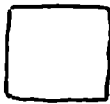

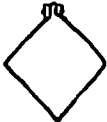
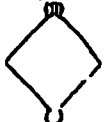















2



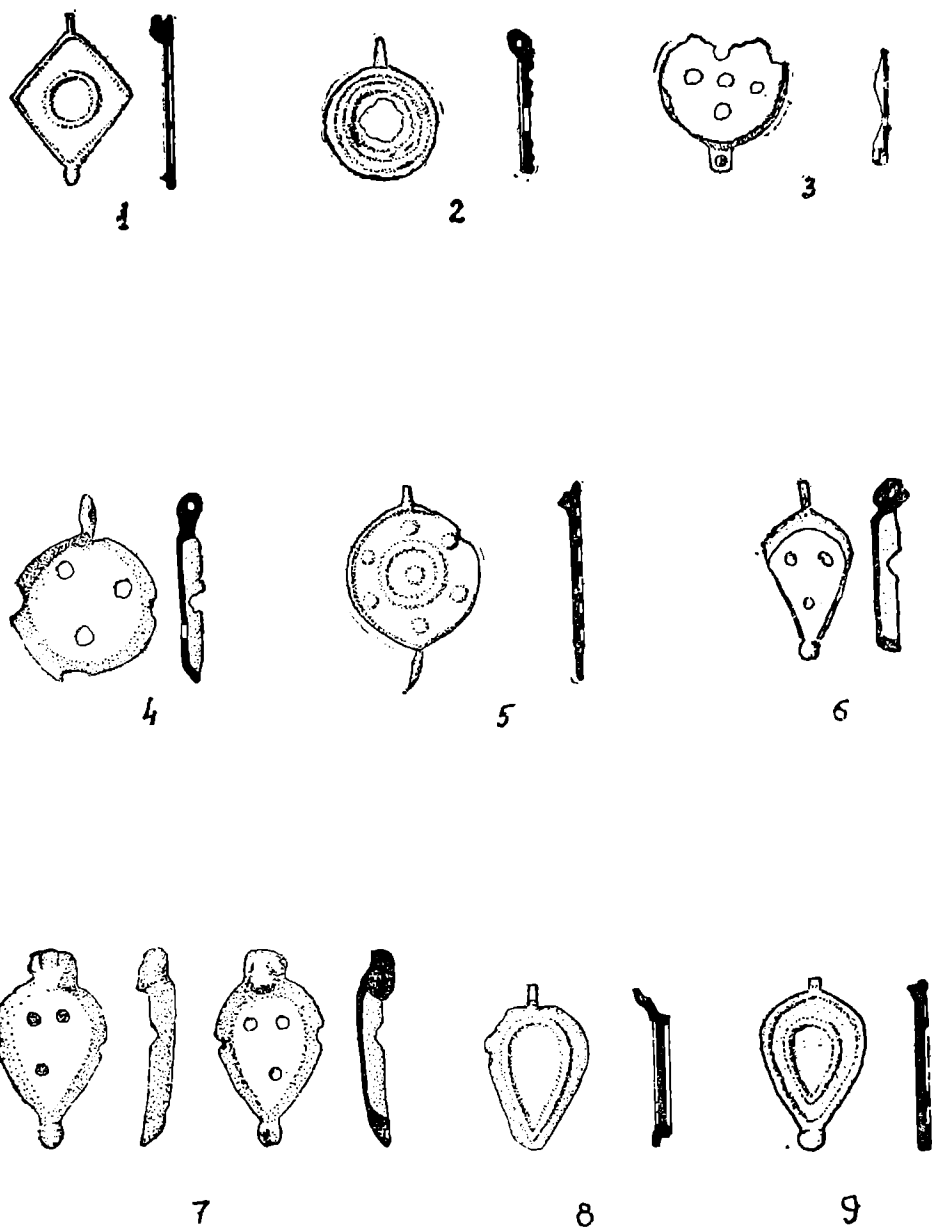
3

Plasa I. 1. Capsulă de sigiliu  
2. Tăbliță cerată închisă cu capsulă.

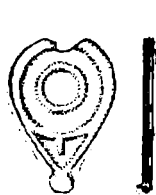
3. Piatră funerară de la Intreasa — detaliu: tăbliță cu capsulă.  
[www.muzeuzalau.ro](http://www.muzeuzalau.ro) / [www.cimec.ro](http://www.cimec.ro)

TIP	VARIANTA					
	a	b	c	d	e	f
I. Pátrat						
II. Dreptunghiular						
III. Romboidal						
IV. Triunghiular						
V. Circular						
VI. Oval						
VII. Cordiförm						
VIII. Semilună						

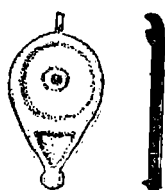
Plasa II. Tipuri de capsule.



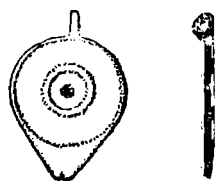
Planşa III. Capsule de sigilii de la Porolissum.



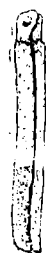
10



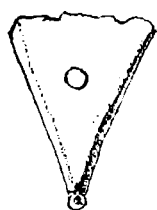
11



12



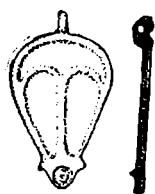
15



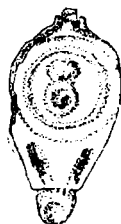
16



17



13



14

Planşa IV. Capsule de sigilă de la Porolissum.